

## Poznohalštatska hiša na Gradišču pri Valični vasi

Janez DULAR in Danilo BREŠČAK

### Izvleček

V prispevku so predstavljeni rezultati zaščitnega raziskovanja na Gradišču pri Valični vasi v dolini Krke na Dolenjskem, na katerem so bili ugotovljeni ostanki hiše iz konca starejše železne dobe (negovski horizont). Pri izkopavanju so prišli na dan tudi posamični fragmenti latenske keramike, s čimer je bila potrjena obljudenost naselja tudi v mlajši železni dobi.

Spomladi 1983 je Borut Križ, ki je bil takrat konservator novomeškega zavoda za varstvo naravne in kulturne dediščine, pregledoval arheološka najdišča na levem bregu Krke. Ob tej priložnosti je na Gradišču pri Valični vasi opazil na robu tamkajšnjega peskokopa velik pravokoten vkop, v katerem je bilo obilo keramike, prežgane glinastega ometa in oglja (*sl. 1*). Najdba je klicala po zaščitnem posegu, zato je bil o vsem obveščen regionalni zavod v Ljubljani, ki pa je raziskavo kljub temu, da je bilo najdišče na njegovem terenu, prepustil novomeškim kolegom. Tako sta konec oktobra Borut Križ in Danilo Breščak odstranila vrhno narinjeno plast humusa in očistila površino vkopa, ki se je kmalu izkazal za ostanek močno poškodovane prazgodovinske stavbe. V enajstih dneh sta raziskala zahodno polovico hiše, nato pa ju je jesensko deževje prisililo, da sta delo ustavila. Na Gradišče sta se vrnila julija 1984, ko sta raziskala objekt do konca. Najdbe sta izročila Dolenjskemu muzeju v Novem mestu. O zaščitni akciji sta bili objavljeni tudi dve krajši poročili, v katerih je bila stavba opredeljena v mlajšo železno dobo.<sup>1</sup>

### Abstract

The article presents the results of rescue excavations at Gradišče near Valična Vas in the Krka valley in Lower Carniola. The remains of houses from the end of the early Iron Age (Negova horizon) were documented. Isolated fragments of La Tène pottery also came to light in the excavations, confirming the further existence of the settlement in the late Iron Age.



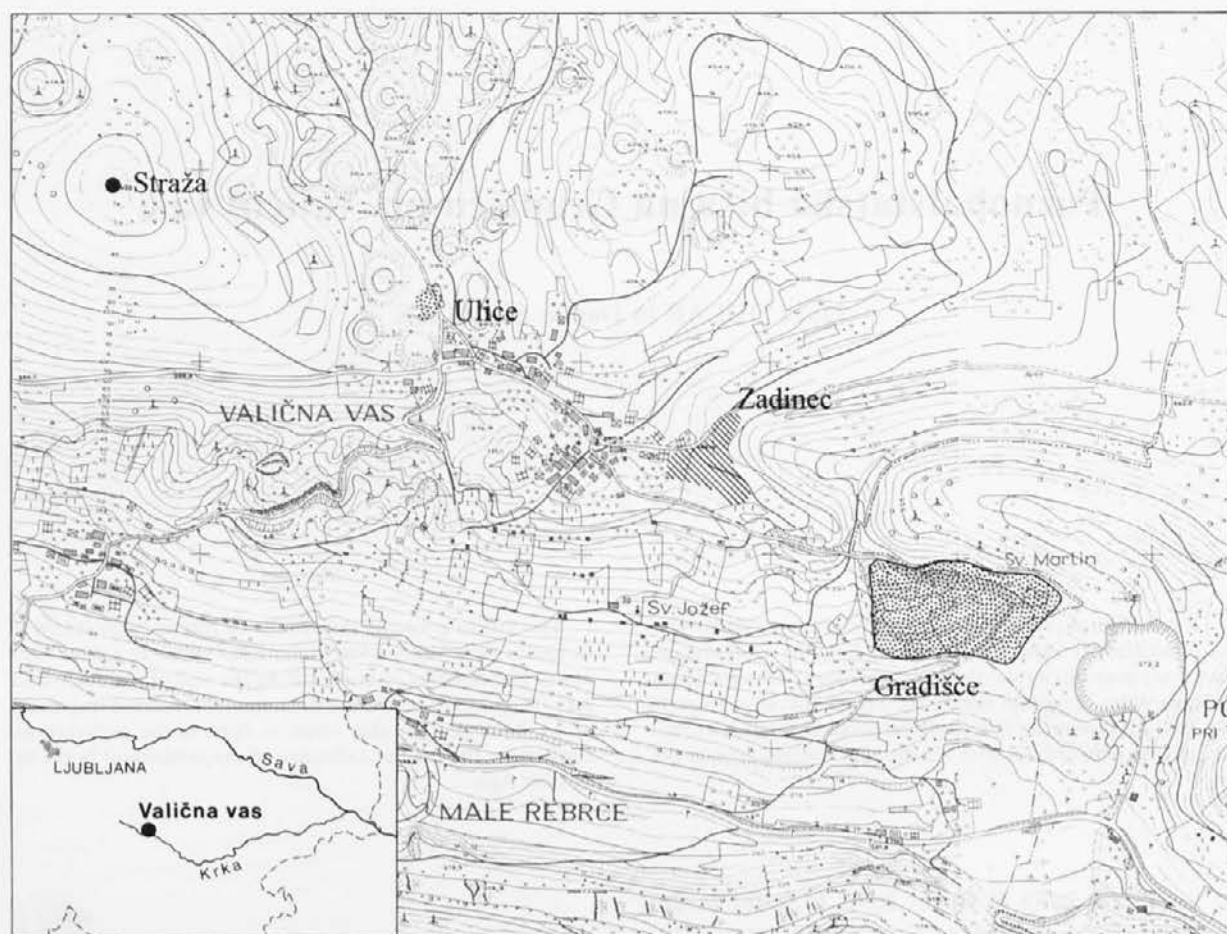
*Sl. 1:* Gradišče pri Valični vasi. Rob peskokopa, kjer je bil odkrit prazgodovinski objekt.

*Abb. 1:* Gradišče bei Valična vas. Der Kiesgrubenrand, wo das vorgeschichtliche Gebäude entdeckt wurde.

Valična vas je pomemben arheološki najdiščni kompleks, ki ga je odkril Jernej Pečnik že v osemdesetih letih prejšnjega stoletja.<sup>2</sup> Znan je postal predvsem zaradi bogatih poznohalštatskih in latenskih grobnih najdb, med katerimi velja posebej omeniti okrašeno situlo, negovsko čelado in

<sup>1</sup> D. Breščak, *Var. spom.* 26, 1984, 216; D. Breščak, B. Križ, *Var. spom.* 27, 1985, 208 ss.

<sup>2</sup> C. Deschmann, *Führer durch das Krainische Landes-Museum Rudolfinum in Laibach* (1888), 75 s; J. Šašel, v: ANSI (1975) 235.



Sl. 2: Arheološka najdišča v okolici Valične vasi.

Abb. 2: Archäologische Fundorte in der Umgebung von Valična vas.

srednjelatenski sklepanec.<sup>3</sup> Ker je bila topografija tega predela Suhe krajine že narejena,<sup>4</sup> vemo, da so za zdaj pri Valični vasi znana štiri arheološka najdišča (sl. 2):

1. Straža pri Valični vasi (gomila; starejša železna doba).

2. Ulice v Valični vasi (naselje; mlajša železna doba?, rimska doba).

3. Zadinec pri Valični vasi (plano grobišče s skeletnimi in žganimi pokopi; starejša in mlajša železna doba, rimska doba).

4. Gradišče pri Valični vasi (naselje; starejša in mlajša železna doba, rimska doba).

Tu nas zanima predvsem zadnje najdišče, se pravi Gradišče pri Valični vasi. Odkrito je bilo že zelo zgodaj, saj ga v svoji neobjavljeni novo-

meški karti omenja že Jernej Pečnik.<sup>5</sup> Znano je bilo tudi Alfonsu Müllnerju, ki je objavil njegovo skico.<sup>6</sup>

Naselje je bilo postavljeno na greben vzhodno od Valične vasi. Njegova severna stran je zelo strma in težko dostopna, proti jugu pa so pobočja zložnejša in se terasasto spuščajo proti Krki. Vzhodni del grebena je uničen, saj se je vanj zajedel velik peskokop. V naselje je najlažje priti z zahoda, torej po grebenu od Valične vasi.

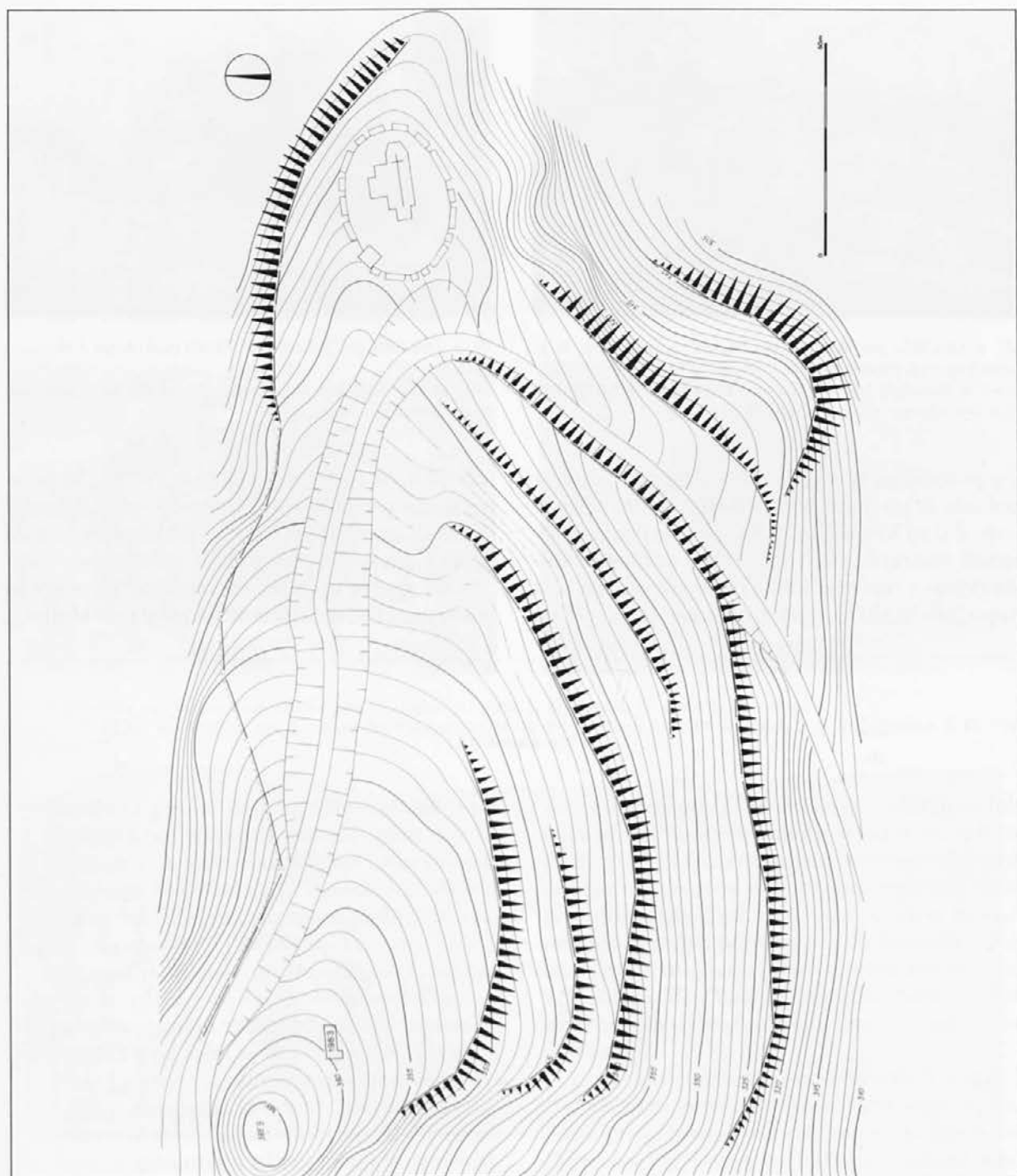
Lega Gradišča je dominantna, saj dobro obvladuje zgornjo dolino reke Krke. Ker nima posebno ugodnega poselitvenega zaledja, moramo njegovo lego povezovati zlasti s komunikacijo, ki je tekla po grebenih na levem bregu reke. Za to pot, ki se je v ljudskem izročilu ohranila kot "rimska

<sup>3</sup> Gradivo iz Valične vasi, ki ga hrani Narodni muzej v Ljubljani, je objavila B. Teržan, *Arh. vest.* 24, 1973, 660 ss.

<sup>4</sup> Območje smo pregledali leta 1989; za topografijo okolice Valične vasi glej tudi članka B. Teržan (op. 3) in D. Vuge, *Var. spom.* 23, 1981, 220 s.

<sup>5</sup> J. Pečnik, rk. Beschreibung der Spezialkarte "Rudolfswerth" aus der prähistorischen Zeit (1889) 106.

<sup>6</sup> A. Müllner, *Geschichte des Eisens in Krain, Görz und Istrien* (1909) 74.



Sl. 3: Gradišče pri Valični vasi. Tloris naselja. M. = 1:1500.

Abb. 3: Gradišče bei Valična vas. Grundriß der Siedlung. M. = 1:1500.

cesta", lahko z veliko verjetnostjo domnevamo, da izvira iz prazgodovine.<sup>7</sup>

Oblika naselja je v celoti prilagojena konfiguraciji grebena. Ker so tla iz dolomita, Gradišče očitno ni bilo opasano z obzidjem. Na površini

nismo namreč nikjer odkrili njegovih sledov. Na skrajni severozahodni strani je dostop v naselje zapiral stožec, imenovan Kunkelj, ki je bil približno 10 metrov višji od okolice. Ker je bil greben na tem mestu zelo ozek, njegova severna in juž-

<sup>7</sup> Za potek rimske ceste po dolini Krke cfr. A. Premerstein, S. Rutar, *Römische Strassen und Befestigungen in Krain* (1899) 29.



Sl. 4: Gradišče pri Valični vasi. Pogled na peskokop, ki je uničil zgornji predel naselja.

Abb. 4: Gradišče bei Valična vas. Blick auf die Kiesgrube, die den oberen Teil der Siedlung zerstörte.

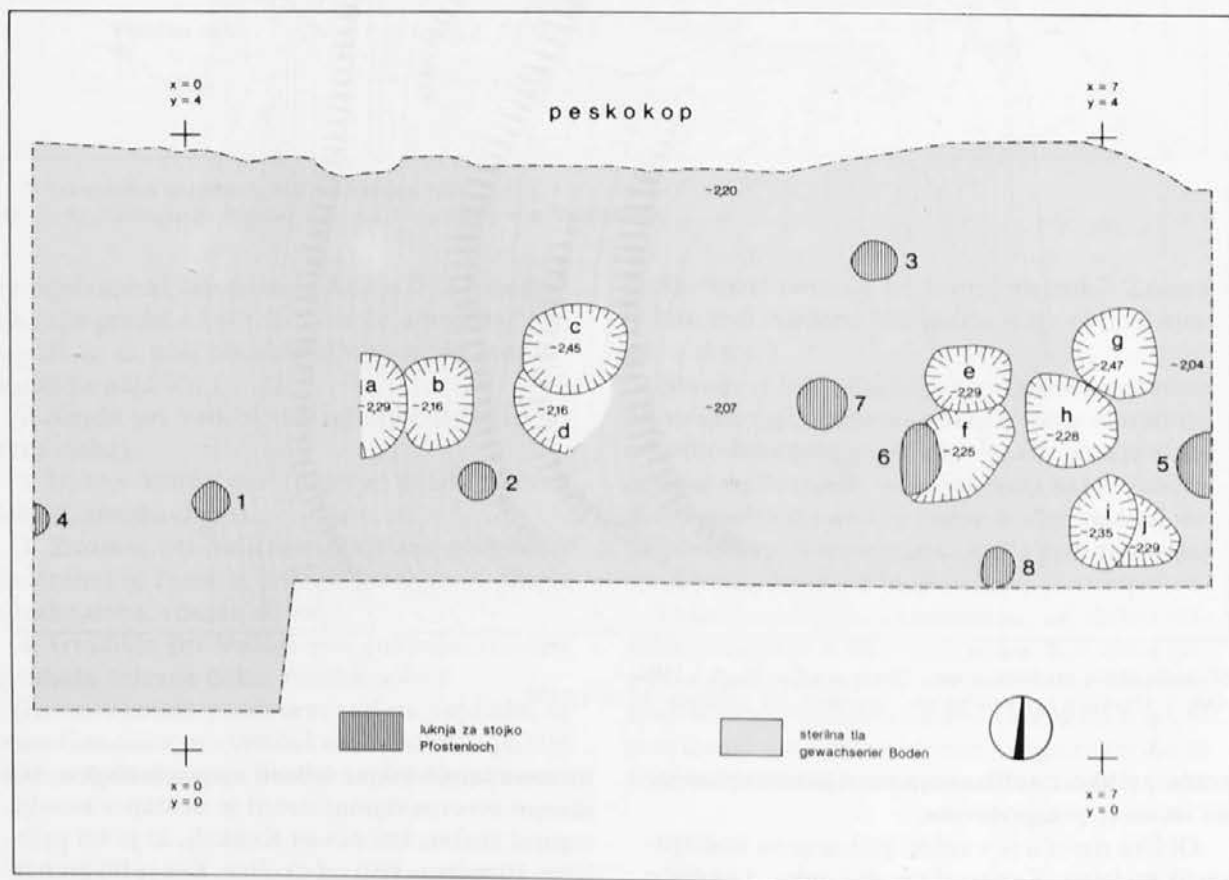


Sl. 5: Gradišče pri Valični vasi. Profil peskokopa z vkopano hišo.

Abb. 5: Gradišče bei Valična vas. Profil der Kiesgrube mit eingegrabenem Haus.

na pobočja pa strma, je bil dostop v Gradišče z zahoda že po naravni plati dovolj dobro zavarovan. Žal so Kunkelj pred leti s kopanjem peska v celoti odstranili, tako da si lahko nekdanjo obliko terena v tem delu naselja rekonstruiramo le iz topografske karte 1: 5000, na kateri je še vrisano

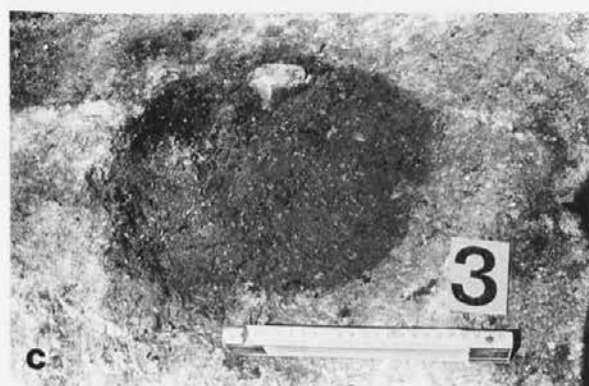
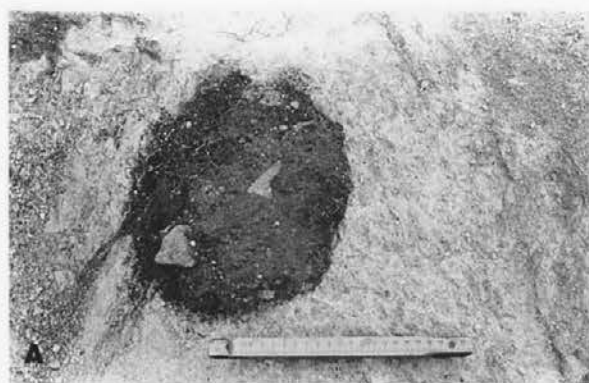
stanje pred širitvijo peskokopa (sl. 3). To pa je vsekakor premalo, da bi lahko ugotovili, ali je bil Kunkelj na vrhu tudi umetno dodelan. Pečnik, ki je na njem kopal, pa nič našel, je bil namreč prepričan, da gre za gomilo iz nanesenega peska in kamenja.<sup>8</sup> Podobnega mnenja je bil tudi Müllner,



Sl. 6: Gradišče pri Valični vasi. Tloris jam in jam za stojke. M. = 1:50.

Abb. 6: Gradišče bei Valična vas. Grundriß der Gruben und Pfostenlöcher. M. = 1:50.

<sup>8</sup> Pečnikovi pismi Dežmanu z dne 2. 8. in 8. 8. 1885



Sl. 7: Gradišče pri Valični vasi. Obrisi jam za stojke. A: jama 1; B: jama 2; C: jama 3; D: jama 7.

Abb. 7: Gradišče bei Valična vas. Umrisse der Pfostenlöcher. A: Pfostenloch 1; B: Pfostenloch 2; C: Pfostenloch 3; D: Pfostenloch 7.

ki omenja za gomilo še jarek.<sup>9</sup> Kunkelj bi bil torej kaj lahko tudi oddvojni okop, kakršne poznajo nekatera dolenjska naselja (npr. Kunkel pod Vrhtrbnjem, Makovec nad Zagorico, Kočnik nad Segonjami itd.). Žal so s kopanjem peska za zmeraj uničili dokaze za njegov obstoj.

Rob naselja na severni strani je jasen, saj poteka tik za potjo, pod katero se teren takoj prevesi v hudo strmino. Po približno 150 metrih se pojavi zelo lepa ježa, ki ima jasen rob. Dolga je skoraj sto metrov in obroblja lepo teraso severno od podružnične cerkvice sv. Martina.

Kako daleč se je naselje širilo proti vzhodu, zaradi ogromnega peskokopa ni več mogoče ugotoviti. Bolje je ohranjeno južno pobočje grebena, čez katerega se sedaj vleče sedem različno velikih teras. Vse so bile vsekane v mehko dolomitno osnovo hriba, njihovo obliko, velikost in potek pa so v celoti prilagodili konfiguraciji pobočja. Brez raziskovalnih posegov seveda ni mogoče trditi, da

so vse terase prazgodovinske. V stoletjih so bile namreč močno spremenjene, saj so se na njih vse do nedavnega raztezale njive in vinogradi. S precejšnjo verjetnostjo pa smemo domnevati, da se pod njimi skrivajo starejše osnove, saj se na vseh pojavljajo drobci prazgodovinske keramike. Številni so zlasti na zgornjih treh terasah, kjer se poleg keramike najdejo tudi prežgan glinast omet in žlindra, medtem ko so na drugih terasah najdbe redkejše.

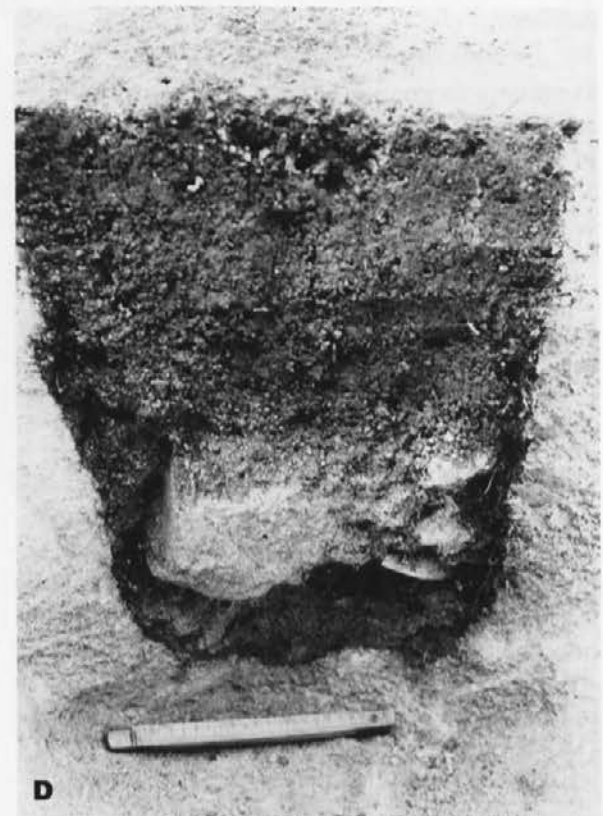
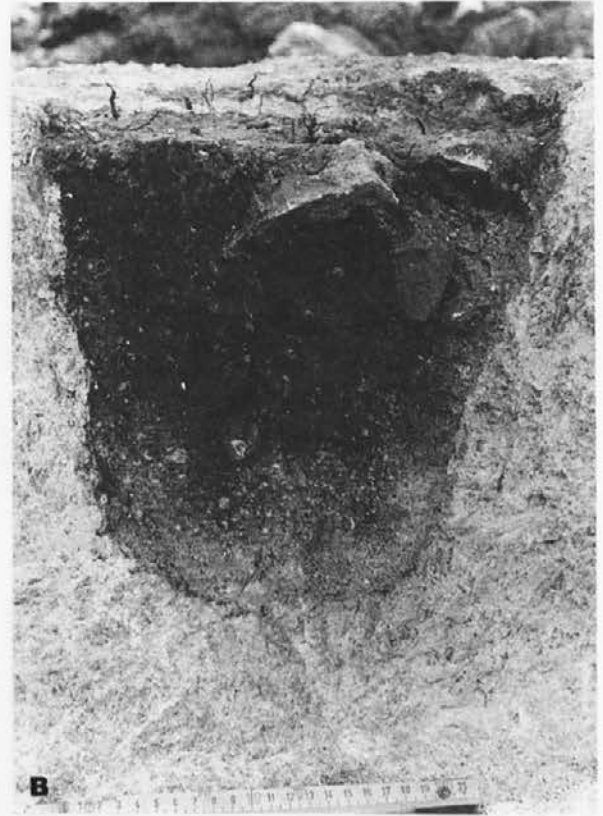
Kot smo že omenili, je naselje odkril Pečnik.<sup>10</sup> Sistematično še ni bilo raziskovano, vendar pa so zlasti pri kopanju peska prihajale na dan posamične najdbe. Omenimo naj le dve železni sulični osti<sup>11</sup> in manjši naselbinski objekt ob vzhodni strani Kunklja, za katerega pa ni bilo moč ugotoviti, čemu je služil.<sup>12</sup> Edini zaščitni poseg na Gradišču je bil torej izkop zgoraj omenjene stavbe in to kljub dejstvu, da so s kopanjem peska odnesli in s tem tudi uničili ves vrhni predel naselja (sl. 4).

<sup>9</sup> A. Müllner, o. c.

<sup>10</sup> Glej opombo 5.

<sup>11</sup> T. Knez, *Var. spom.* 12, 1967, 84 s., t. 2: 1; D. Vuga, *Var. spom.* 23, 1981, 220, sl. 34.

<sup>12</sup> L. Slapšak, *Var. spom.* 13-14, 1968-1969, 184, t. 6.



Sl. 8: Gradišče pri Valični vasi. Profili jam za stojke. A: jama 1; B: jama 3; C: jama 6; D: jama 7.

Abb. 8: Gradišče bei Valična vas. Profil der Pfostenlöcher. A: Pfostenloch 1; B: Pfostenloch 3; C: Pfostenloch 6; D: Pfostenloch 7.



Sl. 9: Gradišče pri Valični vasi. Jami A-B.  
Abb. 9: Gradišče bei Valična vas. Gruben A-B.



Sl. 10: Gradišče pri Valični vasi. Jami G-H.  
Abb. 10: Gradišče bei Valična vas. Gruben G-H.

Raziskana hiša je stala na najvišji terasi Gradišča (sl. 3). Kot že rečeno, so jo deloma načeli pri kopanju peska, zato je bil objekt zelo dobro viden tudi v profilu izkopa (sl. 5). Po končanem zaščitnem posegu se je izkazalo, da je na raziskanem prostoru več poselitvenih faz.

Prav na dnu, torej v dolomitni osnovi hriba, se je pokazalo osem jam za stojke, od katerih so bile tri postavljene skoraj v ravno črto, pet pa jih je bilo razporejenih brez pravega reda v vzhodnem predelu raziskane površine (sl. 6). Jame so bile okrogle, njihovi obrisi pa so bili v dolomitnih tleh zelo jasni (sl. 7: a-d). Vkopane so bile do pol metra globoko. Iz profilov je zelo dobro razvidno, da so imele konično obliko z rahlo zaobljenim dnom (sl. 8: a-d).

Poleg jam za stojke je bilo v dolomitna tla vkopanih še pet dvojnih jam. Na tlorisu (sl. 6) so označene s črkami A-J. Njihov premer je znašal med 50 in 60 cm. Kot rečeno, so se jame pojavljale v parih, pri čemer je bila ena vedno nekoliko globlja od druge. Vmesni robovi so bili posneti, tako da je bil med jamami gladek prehod (sl. 9, 10). V njih ni bilo nobenih najdb.

Dvojnih jam in jam za stojke ni moč povezati v zaključeno celoto. Brez zadržkov pa lahko rečemo, da predstavljajo del enega ali celo več objektov, ki so bili postavljeni na najvišji terasi Gradišča. Sodeč po sledovih lukenj za stojke, ki so se zelo dobro ohranile v dolomitni osnovi hriba, so bile stavbe zgrajene v tehniki stojkaste gradnje. To ugotovitev potrjuje tudi stenski omet, v katerem so se ohranili jasni odtisi brun in prepleta (sl. 11). Čemu so služile dvojne jame, je seveda težko reči. Da bi bile to zgolj shrambe, je bolj malo verjetno, njihovo funkcijo pa je težko določiti tudi zato, ker ni bilo v njihovem zasutju nobenih najdb.

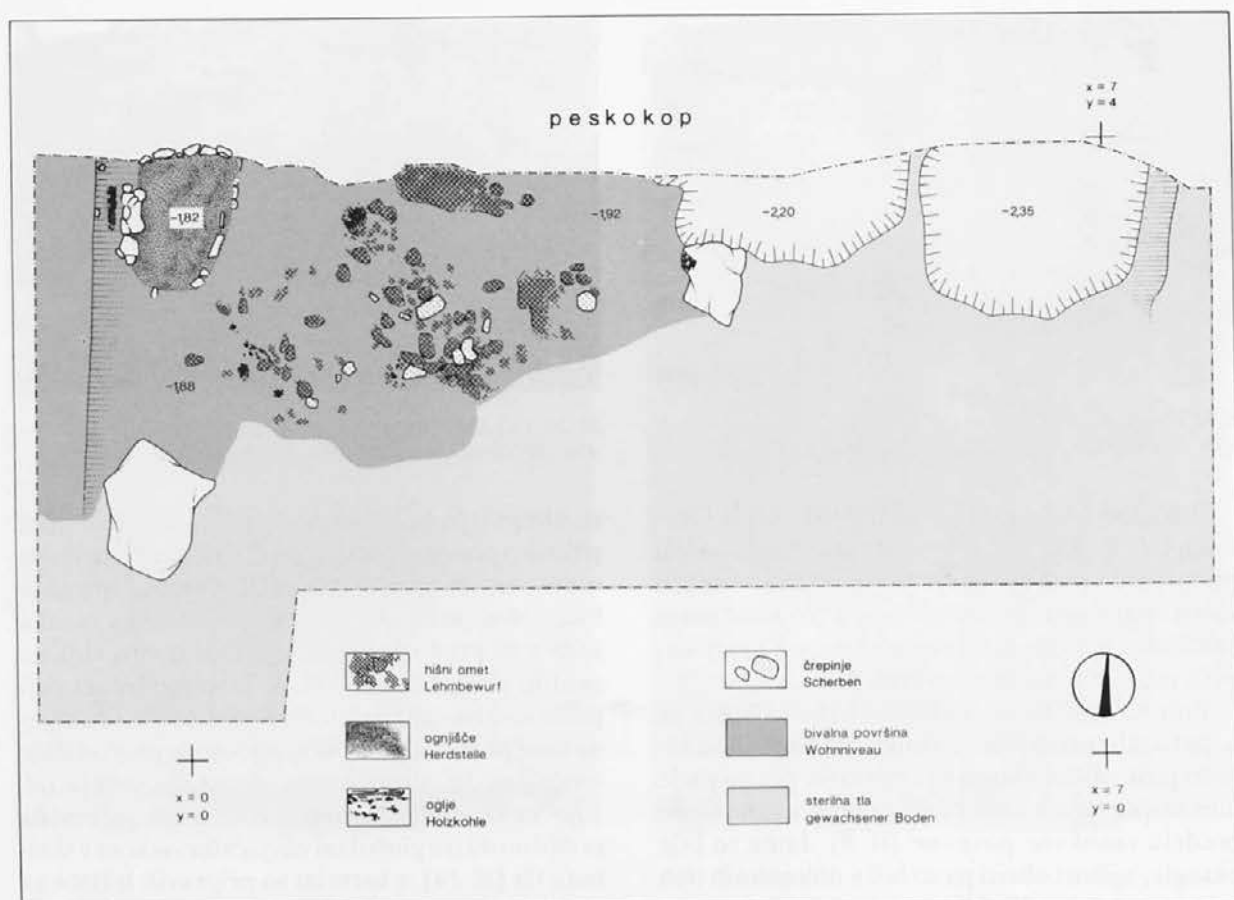
Nad temi pravkar opisanimi stavbnimi ostalinami je bila kasneje zgrajena hiša. Tudi od nje so

se ohranili le borni sledovi, saj jo je nekako čez polovico presekala peskokop (sl. 12). Stavba je imela najverjetneje pravokotno obliko, razdeljena pa je bila v dva različno visoka dela. Nivojska razlika je bila že pred izkopavanjem zelo dobro vidna v profilu peskokopa (sl. 5). V zahodno ležeči višji polovici hiše smo naleteli na zelo dobro ohranjena tla iz phane zemlje. Na njih je ležalo obilo razbite lončenine in zdrobljenega stenskega ometa (sl. 13). Na zahodni strani se je stavba zaključevala s približno 40 cm globokim navpičnim vsekem v skalnata tla (sl. 14), s katerim so pripravili ležišče za temeljno bruno, katerega zoglenel kos smo še odkrili na prvotnem mestu (sl. 15). Bruno je bilo je iz hrastovega lesa.

Tik ob pravkar opisani steni je bilo postavljeno ovalno ognjišče. Po daljši osi je merilo 80 cm, vendar pa je bilo prvotno nekoliko večje, saj ga je na severni strani deloma uničil peskokop (sl. 16). Ognjišče je bilo zelo skrbno zgrajeno. Na raščena tla so namreč položili dve legi drobnega kamenja, ki so ga nato prevlekli s plastjo ilovice (sl. 17). Na ta način je bila površina ognjišča za približno 8 cm višja od tal v hiši. Na vzhodni strani je



Sl. 11: Gradišče pri Valični vasi. Glinast omet z odtisi brun in prepleta.  
Abb. 11: Gradišče bei Valična vas. Lehmverputz mit Balken- und Flechtwerkabdrücken.



Sl. 12: Gradišče pri Valični vasi. Tloris hiše. M. = 1:50.

Abb. 12: Gradišče bei Valična vas. Grundriß des Hauses. M. = 1:50.

imelo ognjišče zglajen rob, proti steni pa ga je obrobljala vrsta manjših lomljencev, ki so bili s čelne strani prav tako prevlečeni z močno prežgano ilovico. Dvignjen kamnit rob je očitno preprečeval vžig lesene stene, ob kateri je bilo postavljeno odprto ognjišče. Čemu je služil velik ploščat kamen ob steni južno od ognjišča, se nam ni posrečilo ugotoviti.

Vzhodni del hiše je bil, kot že rečeno, nižji. Deloma je k temu pripomogel že sam naklon tal, razen tega pa sta bili na tem koncu stavbe v skalno osnovo vklesani še dve večji jami (sl. 18). Obe je delno poškodoval peskokop. Prva je bila 1,5 m široka in 28 cm globoka. Druga jama je bila še globlja. V premeru je merila toliko kot prva, nje-no dno pa je segalo kar 43 cm pod nivo hodne površine v zahodnem delu hiše. Obe jami sta bili zatrpáni s črno zemljo in kamnitim drobirjem. Vmes je bilo precej drobcov glinastega ometa in nekaj fragmentov keramike. Prav na dnu se je v globlji jami vlekla do 2 cm debela plast z ogljem pome-

šane zemlje. Funkcija jam ni jasna, morda sta služili kot shrambi.

Vzhodna stena hiše je stala tik ob globlji jami. Da je bilo res tako, nam dokazuje dobro ohranjeno ležišče za temeljno bruno, ki je bilo vseka-no tik ob robu jame v skalnato osnovo (sl. 19). Ostanke bruna na tem mestu žal nismo odkrili.

Hiša je bila potemtakem dolga 7 metrov. Količčna je bila njena širina, nismo uspeli ugotoviti, saj jo je na severni strani deloma odnesel peskokop. Glede na ležišči za temeljni bruni vzhodne in zahodne stene je bila skoraj gotovo zgrajena v eni od naprednejših tesarskih tehnik. V poštev prideta le sohasta ali blokovna gradnja, za natančnejšo odločitev pa nam seveda manjkajo ustreznejši dokazi.

*Hišni inventar:* Najdbe, ki so ležale razbite na tleh ob ognjišču, so ustaljen inventar dolenskih železnodobnih hiš.<sup>13</sup> Opraviti imamo namreč z lonci (t. 1: 7-10), latvicami (t. 1: 13-15), pekvami (t. 2: 4,6) in glinastimi svitki (t. 2: 11-13). Manjkala ni

<sup>13</sup> Cfr. J. Dular, S. Ciglencečki, A. Dular, *Kučar*, Op. Inst. arch. Slov. 1 (1995) 33 ss.





Sl. 13: Gradišče pri Valični vasi. Razbita lončenina v zahodni polovici hiše.

Abb. 13: Gradišče bei Valična vas. Zerbrochene Keramik in der Westhälfte des Hauses.

niti brusni kamen (*t. 2: 10*). Med kosi, ki jih najdemo redkeje, velja omeniti pokrov (*t. 2: 5*), motek (*t. 2: 7*), lonček z izlivkom (*t. 1: 1*) in železno orodje, najverjetneje dleto (*t. 2: 9*).



Sl. 14: Gradišče pri Valični vasi. Vsekana stopnica za zahodno steno hiše.

Abb. 14: Gradišče bei Valična vas. Eingeschnittene Treppe der Westwand des Hauses.

*Časovna opredelitev:* Čeprav inventar hiše ni bil posebno bogat, pa njena datacija ni težavna. Pomagamo si lahko zlasti z okrasjem posod, med katerim velja omeniti predvsem vdrtte bradavice (*t. 1: 7, 13*), paralelno nalepljena rebra pod ustji posod (*t. 1: 6*), podkvasto nalepko (*t. 2: 3*) in nalepko v obliki svastike (*t. 2: 1*). Značilna so tudi nekatera ustja (*t. 1: 5, 8, 10*). Vse te oblike imajo namreč odlične paralele v inventarju hiš B in D s Kučarja pri Podzemlju, ki sta bili opredeljeni



Sl. 15: Gradišče pri Valični vasi. Ostanek zoglenelega temeljnega bruna zahodne stene hiše.

Abb. 15: Gradišče bei Valična vas. Reste eines verkohlten Balkens der Hauswestwand.



Sl. 16: Gradišče pri Valični vasi. Pogled na ognjišče od zgoraj.

Abb. 16: Gradišče bei Valična vas. Blick auf die Herdstelle von oben.



Sl. 18: Gradišče pri Valični vasi. Jami v vzhodni polovici hiše.

Abb. 18: Gradišče bei Valična vas. Gruben im Ostteil des Hauses.



Sl. 17: Gradišče pri Valični vasi. Kamnita podlaga ognjišča.

Abb. 17: Gradišče bei Valična vas. Steinerne Unterlage der Herdstelle.

na konec starejše železne dobe, to je v negovski horizont.<sup>14</sup> Datacija hiše na Gradišču se torej dobro ujema s starostjo planega grobišča, ki ga je že leta 1885 izkopal Jernej Pečnik na ledini Zadinec pri Valični vasi.

Kam sodijo ostaline, ki so bile odkrite pod hišo (dvojne jame in luknje za stojke), pa žal ne vemo. Zelo verjetno je, da so železnodobne, preciznejša datacija pa zaradi pomanjkljivih najdb ni bila mogoča.

Nad poznohalštatsko hišo se je vlekla 50-70 cm debela plast temnorjave zemlje. To nasutje ni bilo intaktno, saj smo našli v njem poleg prazgodovinske tudi recentno keramiko (t. 3: 12). Posebej pomembno pa je, da je bilo v tej plasti tudi več značilnih latenskih kosov (t. 3: 2-5, 14, 15), ki dokazujejo obljudenost Gradišča v mlajši železni dobi.

<sup>14</sup> Ib., t. 32: 1; 33: 12 (vdrte bradavice); 33: 1-6 (podkvaste nalepke); 33: 10, 47: 2 (svastika); 47: 1 (nalepljena rebra pod ustjem posode); 23: 1-12 (ustja posod).



Sl. 19: Gradišče pri Valični vasi. Vsekana stopnica za temeljno bruno vzhodne stene hiše.

Abb. 19: Gradišče bei Valična vas. Eingeschnittene Treppe des Fundamentbalkens der Ostwand des Hauses.

Zanimiva sta tudi fragment dna rimskega vrča in del ustja rimskega krožnika (t. 4: 12,13). Oba kosa sta bila najdena na njivi na 2. terasi Gradišča. Sodita namreč v 2.-3. st. po n. št.<sup>15</sup> Vse kaže, da je bilo Gradišče poseljeno tudi v rimski dobi, vendar pa v tem primeru zanesljivo ne gre za kontinuirano poselitev, ampak za ponovno obljudečnost prostora po daljši časovni prekinutvi.

## KATALOG

Tabla 1

1. Frag. lonček z izlivkom; izdelan prostoročno; barva: zunaj črna, znotraj črna; površina hrapava; sestava grobozrnata; višina: 5 cm; premer ustja: 7,5 cm; lega: hiša; inv. št. P 1815.
2. Frag. ustja; izdelan prostoročno; barva: zunaj rdečerumena, znotraj rdečerumena; površina gladka; sestava grobozrnata; velikost: 13 cm; lega: hiša; inv. št. P 1786.
3. Frag. ustja; izdelan prostoročno; barva: zunaj sivorjava, znotraj sivorjava; površina hrapava; sestava grobozrnata; velikost: 5 cm; lega: hiša; inv. št. P 1862.
4. Frag. ustja; izdelan prostoročno; barva: zunaj sivočrna znotraj rumenosiva; površina gladka; sestava drobnozrnata; velikost: 4,5 cm; lega: hiša; inv. št. P 1798.
5. Frag. ustja; izdelan prostoročno; barva: zunaj črna znotraj črnorjava; površina hrapava; sestava grobozrnata; velikost: 3,7 cm; lega: hiša; inv. št. P 1826.
6. Frag. ustja in ostenja; izdelan prostoročno; barva: zunaj sivorjava znotraj sivorjava; površina hrapava; sestava grobozrnata; okras: nalepljena rebra; velikost: 7 cm; lega: hiša; opomba: poškodovan v ognju; inv. št. P 1767.
7. Frag. ustja in ostenja; izdelan prostoročno; barva: zunaj siva, znotraj sivorjava; površina gladka; sestava grobozrnata; okras: vdrtta bradavica; premer ustja: 11 cm največji premer: 15,5 cm; lega: hiša; inv. št. P 1831.
8. Frag. ustja in ostenja; izdelan prostoročno; barva: zunaj rjavočrna, znotraj sivorjava; površina hrapava; sestava grobozrnata; premer ustja: 14 cm; lega: hiša; inv. št. P 1801.

9. Frag. ustja in ostenja; izdelan prostoročno; barva: zunaj rjava, znotraj rjava; površina hrapava; sestava grobozrnata; okras: nalepljena bradavica; premer ustja: 13 cm; največji premer: 20 cm; lega: hiša; inv. št. P 1971.

10. Frag. ustja; izdelan prostoročno; barva: zunaj temnorjava, znotraj temnorjava; površina gladka; sestava drobnozrnata; okras: vdrtta bradavica; premer ustja: 25,5 cm; lega: hiša; inv. št. P 1791.

11. Frag. ustja; izdelan prostoročno; barva: zunaj rjava, znotraj rjava; površina gladka; sestava drobnozrnata; okras: nalepljeno rebro; premer ustja: 30 cm; lega: hiša; inv. št. P 1869.

12. Frag. dna; izdelan prostoročno; barva: zunaj rdečerjava, znotraj sivorjava; površina hrapava; sestava grobozrnata; premer dna: 26 cm; lega: hiša; inv. št. P 1867.

13. Frag. ustja; izdelan prostoročno; barva: zunaj sivorjava, znotraj sivorjava; površina hrapava; sestava grobozrnata; premer ustja: 17 cm; največji premer: 17,5 cm; lega: hiša; inv. št. P 1740.

14. Frag. ustja in ostenja; izdelan prostoročno; barva: zunaj rdečerjava, znotraj rjavosiva; površina hrapava; sestava grobozrnata; premer ustja: 11,5 cm; največji premer: 12 cm; lega: hiša; inv. št. P 1868.

15. Frag. ustja; izdelan prostoročno; barva: zunaj siva, znotraj siva; površina hrapava; sestava grobozrnata; premer ustja: 11 cm; lega: hiša; inv. št. P 1754+1764.

16. Frag. ostenja; izdelan prostoročno; barva: zunaj rjava, znotraj rdečerjava; površina hrapava; sestava grobozrnata; okras: nalepljeno razčlenjeno rebro; velikost: 4 cm; lega: hiša; inv. št. P 1745.

17. Frag. ostenja; izdelan prostoročno; barva: zunaj temnorjava, znotraj temnorjava; površina gladka; sestava grobozrnata; okras: nalepka; velikost: 4 cm; lega: hiša; inv. št. P 1773.

18. Frag. ostenja; izdelan prostoročno; barva: zunaj črnorjava, znotraj črna; površina gladka; sestava grobozrnata; okras: nalepka; velikost: 5 cm; lega: hiša; inv. št. P 1874.

Tabla 2

1. Frag. ostenja; izdelan prostoročno; barva: zunaj sivorjava, znotraj sivorjava; površina hrapava; sestava grobozrnata; okras: nalepka v obliki svastike; velikost: 7 cm; lega: hiša; inv. št. P 1792.
2. Frag. ostenja z nastavkom za ročaj; izdelan prostoročno; barva: zunaj sivorjava, znotraj sivorjava; površina hrapava; sestava grobozrnata; velikost: 6,5 cm; lega: hiša; inv. št. P 1807.
3. Frag. ostenja; izdelan prostoročno; barva: zunaj siva, znotraj rumenorjava; površina hrapava; sestava grobozrnata; okras: podkvasta nalepka; velikost: 11,5 cm; lega: hiša; inv. št. P 1833.
4. Frag. pekve; izdelan prostoročno; barva: zunaj sivorjava, znotraj sivorjava; površina hrapava; sestava grobozrnata; premer ustja: 27 cm; lega: hiša; inv. št. P 1861.
5. Frag. pokrova; izdelan prostoročno; barva: zunaj sivorjava, znotraj sivorjava; površina hrapava; sestava grobozrnata; največji premer: 11 cm; lega: hiša; inv. št. P 1803.
6. Frag. ročaja; izdelan prostoročno; barva: zunaj sivorjava; površina hrapava; sestava grobozrnata; velikost: 10 cm; lega: hiša; inv. št. P 1777.
7. Frag. motek; izdelan prostoročno; barva: zunaj sivorjava; površina hrapava; sestava grobozrnata; višina: 10,5 cm; največji premer: 9,5 cm; lega: hiša; inv. št. P 1728.

<sup>15</sup> Za krožnik glej L. Plesničar-Gec, *Keramika emonskih nekropol*, Diss. et monogr. 20 (1977) 54 s.

8. Frag. šobe (?); izdelan prostoročno; barva: zunaj sivorjava, znotraj sivorjava; površina hrapava; sestava grobozrnata; premer ustja: 5 cm; lega: hiša; opomba: luknja v ostenju; inv. št. P 1780.

9. Železen predmet; velikost: 12,9 cm; lega: hiša; inv. št. P 1804.

10. Frag. brusni kamen iz pečenca; velikost: 10 cm; lega: hiša; inv. št. P 1838.

11. Frag. svitka; izdelan prostoročno; barva: zunaj rjavosiva; površina gladka; sestava drobnozrnata; največji premer: 12,5 cm; lega: hiša; inv. št. P 1907.

12. Frag. svitka; izdelan prostoročno; barva: zunaj sivorjava; površina hrapava; sestava grobozrnata; največji premer: 10 cm; lega: hiša; inv. št. P 1819.

13. Frag. svitka; izdelan prostoročno; barva: zunaj rjavosiva; površina gladka; sestava drobnozrnata; največji premer: 10,5 cm; lega: hiša; inv. št. P 1906.

Tabla 3

1. Frag. pekve z držajem; izdelan prostoročno; barva: zunaj rjava, znotraj rjava; površina hrapava; sestava grobozrnata; premer ustja: 45 cm; lega: nasutje nad hišo; inv. št. P 1973.

2. Frag. ustja; izdelan prostoročno; barva: zunaj temnorjava, znotraj temnorjava; površina hrapava; sestava grobozrnata; velikost: 5 cm; lega: nasutje nad hišo; inv. št. P 1919.

3. Frag. ostenja; izdelan prostoročno; barva: zunaj rjavosiva, znotraj rjavosiva; površina hrapava; sestava grobozrnata; okras: glavničenje zunaj in znotraj; velikost: 10,5 cm; lega: nasutje nad hišo; inv. št. P 1810.

4. Frag. ostenja; izdelan prostoročno; barva: zunaj temnosiva, znotraj sivorjava; površina hrapava; sestava grobozrnata; okras: vrez pred žganjem; velikost: 8 cm; lega: nasutje nad hišo; opomba: recentno (?); inv. št. P 1900.

5. Frag. ostenja; izdelan na počasnem vretenu; barva: zunaj sivorjava, znotraj sivorjava; površina hrapava; sestava grobozrnata; okras: glavničenje zunaj in znotraj; velikost: 12,5 cm; lega: nasutje nad hišo; inv. št. P 1848.

6. Frag. lonček; izdelan prostoročno; barva: zunaj rdečesiva, znotraj sivorjava; površina gladka; sestava drobnozrnata; premer ustja: 6 cm; največji premer: 8,5 cm; lega: nasutje nad hišo; inv. št. P 1972.

7. Frag. ustja in ostenja; izdelan prostoročno; barva: zunaj rdeččrna, znotraj rjavočrna; površina hrapava; sestava grobozrnata; premer ustja: 13 cm, največji premer: 15 cm; lega: nasutje nad hišo; inv. št. P 1866.

8. Frag. ustja in ostenja; izdelan prostoročno; barva: zunaj rumenorjava, znotraj črnorjava; površina gladka; sestava drobnozrnata; premer ustja: 18 cm; lega: nasutje nad hišo; inv. št. P 1892.

9. Frag. ustja; izdelan na vretenu; barva: zunaj sivorjava, znotraj sivorjava; površina gladka; sestava drobnozrnata, iz prečiščene gline; okras: kanelure; premer ustja: 19 cm; lega: nasutje nad hišo; inv. št. P 1893.

10. Frag. ustja; izdelan prostoročno; barva: zunaj črna, znotraj črnorjava; površina hrapava; sestava grobozrnata, porozna; okras: vtisi; premer ustja: 14 cm; lega: nasutje nad hišo; inv. št. P 1922.

11. Frag. dna; izdelan prostoročno; barva: zunaj temnosiva, znotraj temnorjava; površina hrapava; sestava grobozrnata, porozna; okras: metličenje; premer dna: 8,5 cm; lega: nasutje nad hišo; inv. št. P 1902.

12. Frag. ustja; izdelan na vretenu; barva: zunaj svetlorjava, znotraj svetlorjava; površina gladka; sestava drobnozrnata; premer ustja: 21 cm; lega: nasutje nad hišo; opomba: recentno; inv. št. P 1911.

13. Frag. ustja; izdelan prostoročno; barva: zunaj siva, znotraj sivorjava; površina hrapava; sestava grobozrnata; velikost: 3,5 cm; lega: nasutje nad hišo; inv. št. P 1844.

14. Frag. ostenja; izdelan na vretenu; barva: zunaj temnosiva, znotraj temnosiva; površina gladka; sestava drobnozrnata, iz prečiščene gline; okras: žigosanje; velikost: 4,5 cm; lega: nasutje nad hišo; inv. št. P 1909.

15. Frag. ostenja; izdelan na vretenu; barva: zunaj temnosiva, znotraj temnosiva; površina gladka; sestava drobnozrnata, iz prečiščene gline; okras: žigosanje; velikost 5 cm; lega: nasutje nad hišo; inv. št. P 1908.

16. Frag. ostenja; izdelan prostoročno; barva: zunaj temnorjava, znotraj črna; površina hrapava; sestava grobozrnata; okras: nalepka; velikost: 5,5 cm; lega: nasutje nad hišo; inv. št. P 1935.

17. Frag. ustja z ročajem; izdelan prostoročno; barva: zunaj sivorjava, znotraj sivorjava; površina hrapava; sestava grobozrnata; velikost: 7 cm; lega: nasutje nad hišo; inv. št. P 1857.

Tabla 4

1. Frag. motek; izdelan prostoročno; barva: zunaj rjavosiva; površina hrapava; sestava grobozrnata; višina: 7 cm, največji premer: 6 cm; lega: nasutje nad hišo; inv. št. P 1936.

2. Frag. noge; izdelan prostoročno; barva: zunaj rjavosiva, znotraj rdečerjava; površina hrapava; sestava grobozrnata; premer noge 10 cm; lega: nasutje nad hišo; inv. št. P 1910.

3. Frag. svitka; izdelan prostoročno; barva: zunaj rjavosiva; površina hrapava; sestava grobozrnata; kras: plitvi vtisi; največji premer: 12,5 cm; lega: nasutje nad hišo; inv. št. P 1918.

4. Frag. ostenja z razčlenjenim držajem; izdelan prostoročno; barva: zunaj sivorjava, znotraj sivorjava; površina hrapava; sestava grobozrnata; velikost: 10,5 cm; lega: nasutje nad hišo; inv. št. P 1898.

5. Frag. vijček; izdelan prostoročno; barva: zunaj rjava; površina gladka; sestava grobozrnata; višina: 4 cm; največji premer: 4,5 cm; lega: nasutje nad hišo; inv. št. P 1852.

6. Frag. ustja; izdelan prostoročno; barva: zunaj črna, znotraj temnorjava; površina hrapava; sestava grobozrnata; velikost: 4 cm; lega: humus; inv. št. P 1721.

7. Frag. ustja in ostenja; izdelan prostoročno; barva: zunaj črnosiva, znotraj črnosiva; površina hrapava; sestava grobozrnata; premer ustja: 14 cm; lega: humus; inv. št. P 1700.

8. Frag. ustja in ostenja; izdelan prostoročno; barva: zunaj črnorjava, znotraj črnorjava; površina hrapava; sestava grobozrnata, porozna; okras: glavničenje; premer ustja: 19,5 cm največji premer: 23 cm; lega: humus; inv. št. P 1726.

9. Frag. ostenja; izdelan na vretenu; barva: zunaj siva, znotraj siva; površina gladka; sestava drobnozrnata, iz prečiščene gline; okras: globoke kanelure; največji premer: 18 cm; lega: humus; inv. št. P 1725.

10. Frag. ostenja; izdelan prostoročno; barva: zunaj črnorjava, znotraj temnorjava; površina hrapava; sestava grobozrnata; okras: glavničenje; velikost: 14 cm; lega: humus; inv. št. P 1727.

11. Frag. ustja; izdelan prostoročno; barva: zunaj črnosiva, znotraj črnosiva; površina hrapava; sestava grobozrnata; okras: glavničenje; premer ustja: 34 cm; lega: sporadična najdba, 2. terasa; inv. št. P 1950.

12. Frag. ustja; izdelan na vretenu; barva: zunaj rumenordeča, znotraj rumenordeča; površina gladka; sestava drobnozrnata, iz prečiščene gline; premer ustja: 28 cm; lega: sporadična najdba, 2. terasa; inv. št. P 1916.

13. Frag. dna; izdelan na vretenu; barva: zunaj rdečerumena, znotraj rdečerumena; površina gladka; sestava drob-

noznata, iz prečiščene glin; velikost: 7 cm; lega: sporadič-na najdba, 2. terasa; inv. št. P 1930.

14. Vijček, cel; izdelan prostoročno; barva: zunaj sivor-

java; površina hrapava; sestava groboznata; višina: 3,5 cm; največji premer: 4 cm; lega: sporadična najdba, 2. terasa; inv. št. P 1915.

## Späthallstattzeitliches Haus in Gradišče bei Valična vas

### Zusammenfassung

Valična vas ist ein bedeutender archäologischer Fundkomplex, der von Jernej Pečnik schon in den 80er Jahren des vorigen Jahrhunderts entdeckt wurde.<sup>2</sup> Bekannt wurde er vor allem wegen der reichen Späthallstatt- und La-Tène-Zeit-Grabbünde, wovon eine verzierte Situla, ein Negova-Helm und eine mittellatènezeitliche Gürtelkette besonders erwähnenswert sind.<sup>3</sup> Da die Landesaufnahmen in diesem Teil der Suha krajina schon durchgeführt wurden,<sup>4</sup> wissen wir, da bis jetzt bei Valična vas vier archäologische Fundorte bekannt sind (Abb. 2):

1. Straža bei Valična vas (Grabhügel; ältere Eisenzeit).

2. Ulice in Valična vas (Siedlung; jüngere Eisenzeit?, römische Zeit).

3. Zadinec bei Valična vas (Flachgräberfeld mit Skelett- und Brandgräbern; ältere und jüngere Eisenzeit, römische Zeit).

4. Gradišče bei Valična vas (Siedlung; ältere und jüngere Eisenzeit, römische Zeit).

Hier interessiert uns vornehmlich der letzte Fundort, nämlich Gradišče bei Valična vas. Entdeckt wurde er schon sehr früh, denn Jernej Pečnik erwähnt ihn schon in seiner unveröffentlichten Karte des Raumes Novo mesto.<sup>5</sup> Bekannt war er auch Alfons Müllner, der dessen Skizze publiziert hat.<sup>6</sup>

In den Jahren 1983 und 1984 wurden in Gradišče kleinere Rettungsgrabungen durchgeführt, wodurch die Reste eines Hauses erforscht wurden, das von einer Kiesgrube nahezu vollständig zerstört wurde.

Das erforschte Haus stand auf der höchsten Terrasse (Abb. 3) des Ringwalles. Wie gesagt, wurde es durch den Kiesabbau teilweise beschädigt, deswegen war das Gebäude auch sehr gut im Ausgrabungsprofil erkennbar (Abb. 5). Wie sich nach beendigten Rettungsgrabungen herausstellte, gibt es im erforschten Bereich mehrere Besiedlungsphasen.

Gerade in der Sohle, also in der Dolomitgrundlage des Berges, kamen acht Pfostenlöcher zum Vorschein, wovon drei in einer nahezu geraden Linie standen, die übrigen fünf waren im östlichen Teil der erforschten Oberfläche durcheinander angeordnet (Abb. 6). Die Löcher waren rund und man konnte ihre Umrisse im Dolomitboden sehr klar erkennen (Abb. 7: a-d). Sie waren bis zu einem halben Meter tief eingegraben. Aus den Profilen ist zu ersehen, daß sie eine konische Form mit leicht abgerundeter Sohle hatten (Abb. 8: a-d).

Neben den Pfostenlöchern waren im Dolomitboden noch fünf Doppelgruben eingegraben. Im Grundriß (Abb. 6) sind sie mit den Buchstaben A-J gekennzeichnet. Ihr Durchmesser betrug zwischen 50 und 60 cm. Die Gruben traten, wie bereits erwähnt, in Paaren auf, wobei eine immer etwas tiefer lag als die andere. Die dazwischenliegenden Ränder waren abgestrichen, so daß der bergang zwischen den Gruben glatt war (Abb. 9, 10). Darin gab es keine Funde.

Die Doppelgruben und Pfostenlöcher können nicht zu einer geschlossenen Einheit verknüpft werden. Sie stellen aber eindeutig einen Teil eines oder sogar mehrerer Gebäude dar, die auf der höchsten Terrasse errichtet wurden. Den Pfostenlöchern nach zu urteilen, die in der Dolomitgrundlage des Berges sehr gut erhalten sind, wurden die Gebäude

in der Pfostenbautechnik errichtet. Diese Feststellung wird auch durch den Wandverputz erhärtet, worin deutliche Balken- und Flechtwerkabdrücke deutlich erkennbar sind (Abb. 11). Wozu sie gedient haben, ist natürlich schwer zuzusagen. Da es sich nur um Vorratsgruben handelt, ist nur wenig wahrscheinlich; ihre Funktion ist aber auch deshalb so schwer zu bestimmen, weil in deren Zuschüttung keine Funde vorhanden waren.

Auf diesen oben beschriebenen Gebäuderesten wurde später ein Haus errichtet. Auch davon sind nur spärliche Reste erhalten geblieben, denn es wurde von der Kiesgrube gewissermaßen halbiert (Abb. 12). Das Gebäude hatte höchstwahrscheinlich einen rechteckigen Grundriß und wird in zwei verschiedenen hohe Teile gegliedert. Der Niveauunterschied war schon vor den Grabungen sehr gut im Profil der Kiesgrube zu sehen (Abb. 5). In der westlich gelegenen höheren Hälfte des Hauses stießen wir auf sehr gut erhaltenen Boden aus gestampfter Erde. Darauf lagen viele zerbrochene Keramikstücke und Wandverputzbrocken (Abb. 13). An der Westseite endet das Haus mit einem ca. 40 cm tiefen vertikalen Einschnitt in den Felsboden (Abb. 14), womit das Fundamentbalkenlager vorbereitet wurde, dessen verkohltes Stück wir noch an der ursprünglichen Stelle entdeckt haben (Abb. 15). Der Balken bestand aus Eichenholz.

Unmittelbar an der oben beschriebenen Wand befand sich eine ovale Herdstelle. Die längere Achse betrug 80 cm, jedoch war sie ursprünglich etwas größer, weil sie an der Nordseite von der Kiesgrube zum Teil beschädigt wurde (Abb. 16). Die Herdstelle war sehr sorgfältig gebaut. Auf gewachsenem Boden errichtete man nämlich zwei Lagen kleiner Steine, die man anschließend mit einer Lehmschicht überzog (Abb. 17). Auf diese Weise war die Herdstellenoberfläche ca. 8 cm höher als der Boden des Hauses. An der Ostseite hatte die Herdstelle einen geglätteten Rand, zur Wand hin war sie von einer Reihe kleiner Bruchsteine umrandet, die von der Frontseite desgleichen mit stark gebranntem Lehm überzogen waren. Der erhöhte Steinrand verhinderte offensichtlich das Übergreifen des Feuers auf die Holzwand, neben der die Herdstelle errichtet war. Wozu der große flache Stein an der Wand südlich der Herdstelle diente, vermochten wir nicht zu entschlüsseln.

Der Ostteil des Hauses war, wie gesagt, niedriger. Zum Teil war dies durch das Bodengefälle bedingt, darüber hinaus wurden an diesem Ende des Gebäudes noch zwei größere Gruben (Abb. 18) in die Felsgrundlage gemeißelt. Beide wurden zum Teil von der Kiesgrube beschädigt. Die erste war 1,5 m breit und 28 cm tief. Die zweite Grube war noch tiefer. Ihr Durchmesser war genauso groß wie von der ersten, ihr Boden reichte dagegen 43 cm unter das Gehflächenniveau im Westteil des Hauses. Beide Gruben waren mit schwarzer Erde und Steinschotter ausgestopft. Dazwischen befanden sich ziemlich viel Lehmverputzbrocken und einige Keramikfragmente. Entlang der Sohle in der tieferen Grube erstreckte sich eine bis zu 2 cm dicke mit Holzkohle vermischte Erdschicht. Die Funktion der Gruben ist unklar, vielleicht dienten sie als Vorratsgruben.

Die Ostseite der Hauswand stand unmittelbar neben der tieferen Grube. Dies bestätigt das gut erhaltene Fundamentbalkenlager, das dicht am Grubenrand in die Felsgrundlage eingemeißelt wurde (*Abb. 19*). Balkenreste wurden an dieser Stelle leider nicht entdeckt.

Das Haus war demnach 7 m lang. Seine Breite war nicht feststellbar, weil sie an der Nordseite zum Teil von der Kiesgrube abgetragen wurde. Angesichts der Fundamentschwellen der Ost- und Westwand wurde es gewiß in einer der fortschrittlicheren Bautechnik errichtet. In Frage kommen nur der Ständer- oder Blockbau, für eine präzisere Bestimmung fehlen uns natürlich die entsprechenden Beweise.

*Hausinventar:* Die Funde, die zerbrochen auf dem Boden neben der Herdstelle lagen, gehören zum üblichen Inventar der eisenzeitlichen Häuser Dolenjskos,<sup>13</sup> das sind Töpfe (*Taf. 1: 7-10*), Einzugsschalen (*Taf. 1: 13-15*), Backhauben (*Taf. 2: 4,6*) und Tönringe (*Taf. 2: 11-13*). Es fehlte nicht einmal ein Schleifstein (*Taf. 2: 10*). Von den weniger häufigen Funden sind erwähnenswert ein Deckel (*Taf. 2: 5*), eine Spule (*Taf. 2: 7*), ein Topf mit Ausguß (*Taf. 1: 1*) und Eisengerät, höchstwahrscheinlich ein Meißel (*Taf. 2: 9*).

*Zeitbestimmung:* Obwohl das Inventar des Hauses nicht sonderlich reich war, bereitet seine Datierung keine Schwierigkeiten. Aufschluß bietet insbesondere die Gefäßornamentik; erwähnenswert sind vor allem die eingedrückten Warzen (*Taf. 1: 7,13*), parallel angeklebte Rippen unter den Gefäßbrändern (*Taf. 1: 6*), eine hufeisenförmige Applike (*Taf. 2: 3*) und eine hakenkreuzförmige Applike (*Taf. 2: 1*). Charakteristisch sind auch einige Ränder (*Taf. 1: 5,8,10*). All diese Formen

haben vorzügliche Parallelen im Inventar der Häuser B und D vom Kučar bei Podzemelj, die in das Ende der älteren Eisenzeit datiert wurden, nämlich in den Negova-Horizont.<sup>14</sup> Die Datierung des Hauses in Gradišče stimmt demnach gut mit dem Alter des Flachgräberfeldes überein, das schon im Jahre 1885 von Jernej Pečnik in der Flur Zedinec bei Valična vas freigelegt wurde.

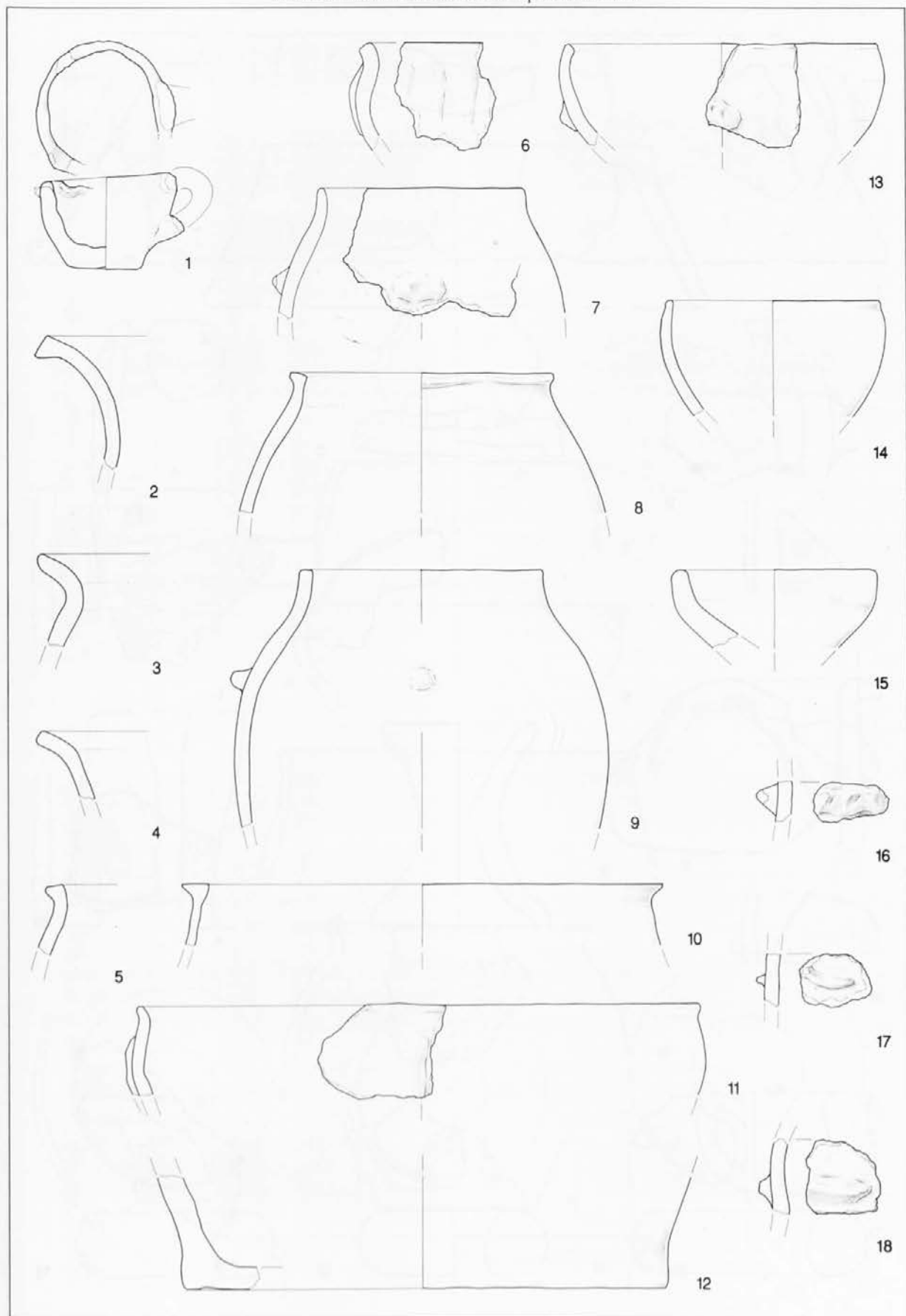
Wohin die unter dem Haus entdeckten Funde (Doppelgruben und Pfostenlöcher) gehören, wissen wir leider nicht. Sie stamen aller Wahrscheinlichkeit nach aus der Eisenzeit, eine genauere Datierung war aber wegen mangelhafter Funde nicht möglich.

Über dem späthallstattzeitlichen Haus erstreckte sich eine 50-70 cm dicke dunkelbraune Erdschicht. Diese Aufschüttung war nicht intakt, weil wir darin neben vorgeschichtlicher auch rezente Keramik fanden (*Taf. 3: 12*). Bedeutsamerweise gab es in dieser Schicht auch mehrere latènezeitliche Stücke (*Taf. 3: 2-5,14,15*), die eine Besiedlung von Gradišče in der jüngeren Eisenzeit beweisen.

Interessant sind das Bodenfragment eines römischen Kruges und der Randteil eines römischen Tellers (*Taf. 4: 12,13*). Beide Stücke wurden auf dem Acker auf der 2. Terrasse entdeckt. Sie gehören nämlich in das 2. - 3. Jh. n. Chr.<sup>15</sup> Allem Anschein nach war Gradišče auch in der römischen Zeit besiedelt, jedoch handelt es sich in diesem Fall ganz bestimmt um keine kontinuierliche Besiedlung, sondern um eine erneute Besiedlung des Raumes nach einer längeren Unterbrechung.

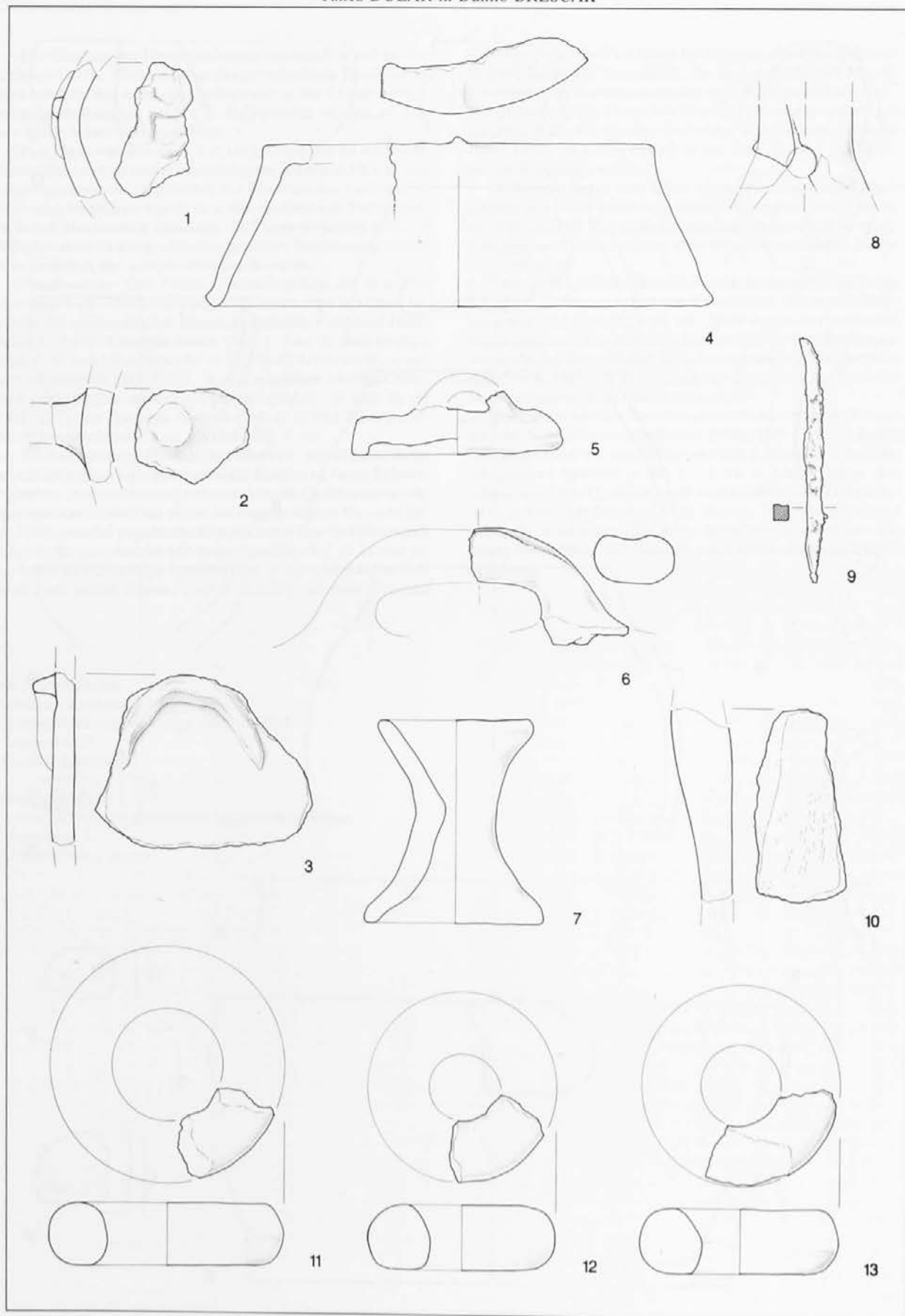
Dr. Janez Dular  
Inštitut za arheologijo  
Znanstvenoraziskovalnega centra SAZU  
Gosposka 13  
SI-1000 Ljubljana

Danilo Breščak  
Zavod za varstvo naravne in kulturne dediščine  
Skalickega 1  
SI-8000 Novo mesto



T. I: Gradišče pri Valični vasi. Hiša. Vse keramika. M. = 1:3.

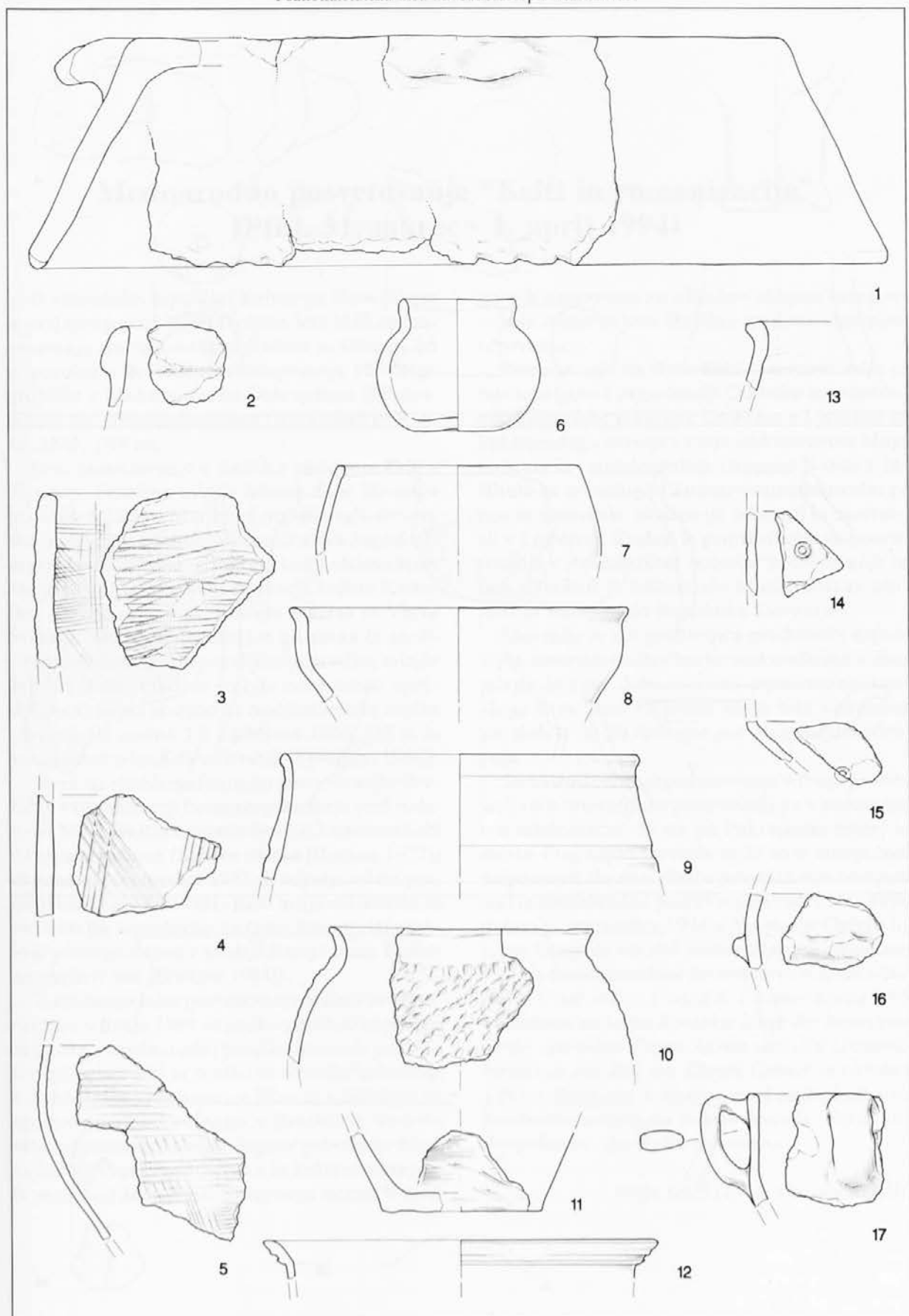
T. I: Gradišče bei Valična vas. Haus. Alles Ton. M. = 1:3.



T. 2: Gradišče pri Valični vasi. Hiša. 9 železo, 10 kamen, ostalo keramika. M. = 1:3.

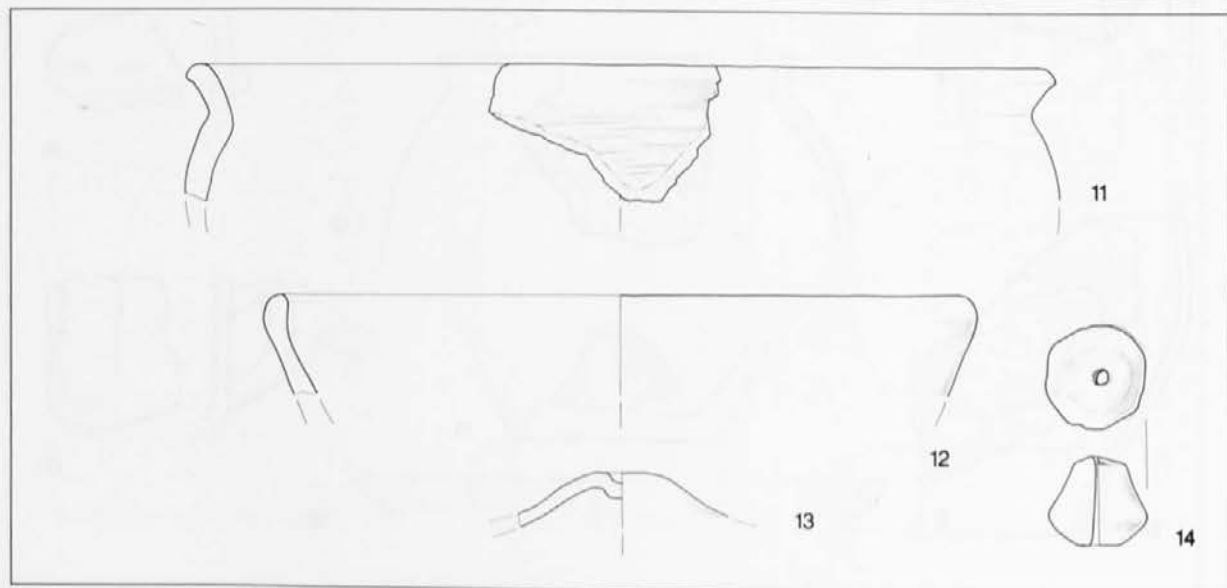
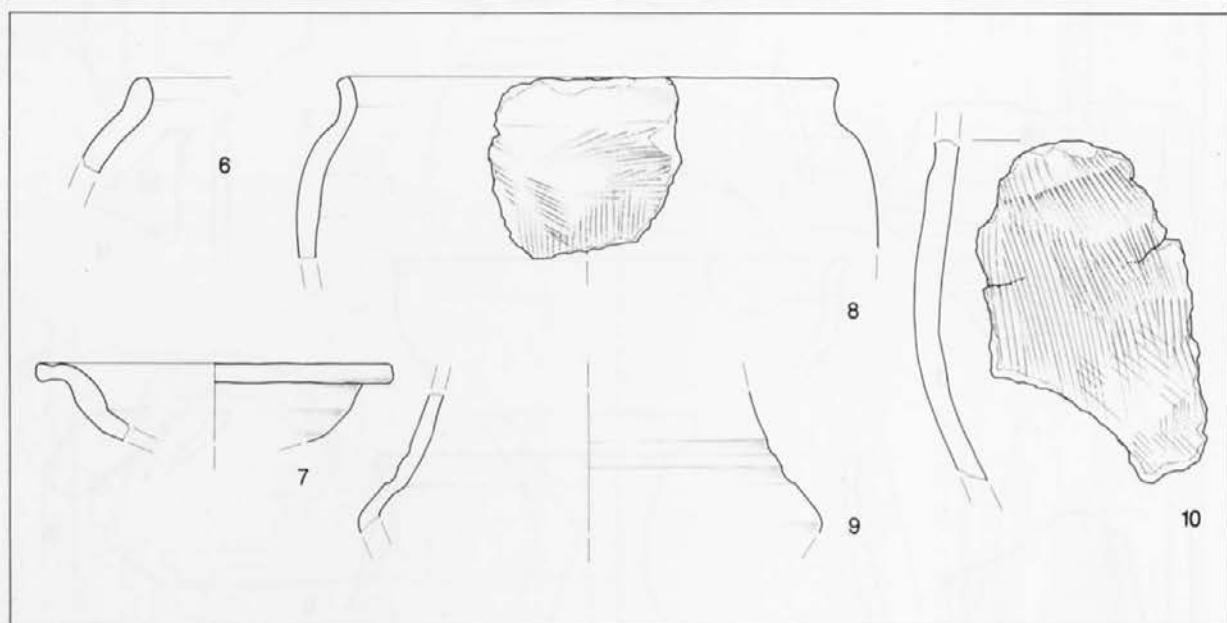
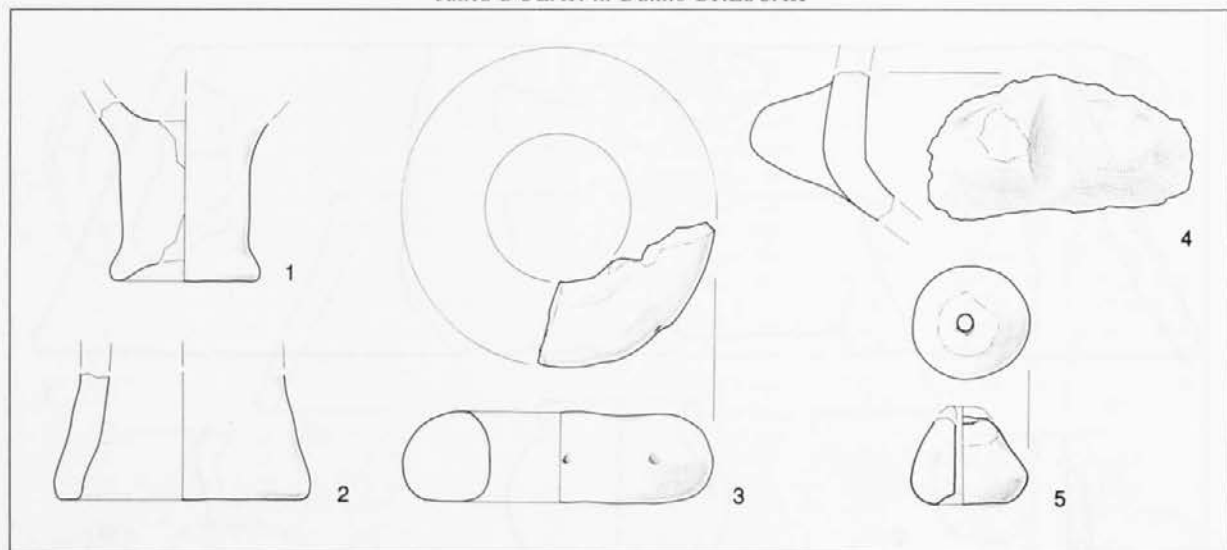
T. 2: Gradišče bei Valična vas. Haus. 9 Eisen, 10 Stein, sonst Ton. M. = 1:3.





T. 3: Gradišče pri Valični vasi. Nasutje nad hišo. Vse keramika. M. = 1:3.

T. 3: Gradišče bei Valična vas. Aufschüttung über dem Haus. Alles Ton. M. = 1:3.



T. 4: Gradišče pri Valični vasi. 1-5 nasutje nad hišo. 6-10 humus. 11-14 površinske najdbe. Vse keramika. M. = 1:3.  
 T. 4: Gradišče bei Valična vas. 1-5 Aufschüttung über dem Haus. 6-10 Humus. 11-14 Oberflächenfunde. Alles Ton. M. = 1:3.