

O celoviti prezentaciji likovnih prvin v cerkvi sv. Petra v Bodovljah

Iz zgodovine cerkve

V srednjem veku je bila cerkev sv. Petra v Bodovljah podružnica pražupnije Stara Loka. Kot podružnica sv. Petra se leta 1291 omenja v urbarju freisinške škofije.

Med letoma 1370 in 1380 poslikajo ladjo furlanski mojstri, točneje Mojster crngrobske fasade, z motivom Kristusovega pasijona. Delček slikarije iz niše za zvonikom pa govori o dejavnosti slikarja iz kroga furlanskih slikarjev, ki so ustvarjali v cerkvi sv. Lovrenca nad Zmincem.

Z arhitekturnimi spremembami okoli leta 1520 je povezano delo mojstra Jerneja iz Loke v prezbiteriju, v ladji in na zunanjščini cerkve. Leta 1703 je ob zahodni fasadi cerkve prizidan zvonik. Leta 1804 postane podružnica župnije Škofja Loka.

Štefan Šubic je leta 1845 izdelal za cerkev tri oltarne nastavke. Za veliki oltar sv. Petra, severni oltar sv. Neže in južni sv. Lucije. Slikar Štefan Šubic je naslikal leta 1851 sliko Marijino kronanje ter sliko Angel vodi Sv. Petra iz ječe.

Stenske slike odkrijejo leta 1928 in leta 1959 opravijo poskusno sondiranje. Leta 1984 je bilo obnovljeno ostrešje zvonika ter pokrito z bakrom. Fasada zvonika je obnovljena, rekonstruirani so baročni šivani robovi.¹

Dne 31. julija 2007 je Občina Škofja Loka cerkev sv. Petra v Bodovljah razglasila za spomenik lokalnega pomena, razglasitev² je stalna do preklica. V registru nepremične kulturne dediščine ministrstva za kulturo se cerkev sv. Petra vodi pod oznako EŠD (enotna številka dediščine) 2519.

1 Ferle, *Kronologija*

2 Odlok o razglasitvi cerkve sv. Petra za kulturni spomenik

Likovne in druge sestavine bodoveljske cerkve

Navdušenje, ki ga je v stroki izzvalo odkritje stenskih slik v cerkvi sv. Petra že davnega leta 1929, žal ni pripeljalo do pričakovane prenove in prezentacije njenih vrednot.³ V okolju, kjer so v nekaj desetletjih furlanski slikarji poslikali več cerkva, je najdba njihove dejavnosti v Bodovljah izzvala veliko zanimanje. Navdušenje je dopolnil tudi domači mojster Jernej iz Loke s svojimi slikarijami v tej cerkvi. Zato je manj razumljivo dejstvo, da je cerkev ostala vrsto desetletij na nek način zapostavljena. Nikoli ni bila obravnavana celovito, vedno so bila opravljena le najnujnejša vzdrževalna dela, ki so zagotavljala le ohranitev dragocenih likovnih sestavin, ne pa celovite predstavitve.

Zaradi pristopa k celoviti prezentaciji cerkve sta bila poleti 2008 opravljena obsežnejši pregled in raziskava vseh ključnih sestavin. Raziskave in izdelavo *Projekta konservatorsko-restavratorskega posega na likovnih umetninah in drugi opremi, s popisom del in predračunom; Bodovlje, p. c. sv. Petra, EŠD 2519*, je opravilo podjetje TRIPTIH Restavratorski atelje Bogovčič d. o. o., iz Ljubljane.

O pomenu bodoveljskih stenskih slikarij je konservator Ivan Komelj v konservatorskih poročilih v Varstvu spomenikov zapisal: *»Ugotovljeni obseg in kvaliteta slik brez dvoma dovoljmeta celotno odkritje in spomeniško ureditev po vzoru že uspeh spomeniških ureditev nekaterih cerkvenih notranjščin na Gorenjskem. Brez dvoma bomo tu dobili eno najbolj izrazitih spomeniških notranjščin, saj sta ladja in prezbiterij v celoti poslikana, okna so pa le malo uničila poslikane stene v ladji. Primer v Bodovljah bo še posebej dragocen, saj se v širšem okolišu Škofje Loke koncentrirajo slikarski spomeniki tako imenovane »furlanske« smeri in prav v Bodovljah bo eden največjih in tudi najlažje dostopnih, saj je vasica oddaljena le nekaj km od mesta.«*

Komelj še zapiše: *»Odkritje (»furlanskih« slik, op. I. B.) pa je tudi pokazalo, da so te slike med najbolj italijanskimi pri nas ohranjenimi. Posamezni prizori zavzemajo razmeroma velike ploskve in so slike tudi po tej plati med najbolj monumentalnimi pasijoni pri nas.«*

In nekaj vrstic kasneje: *»Tehnično so slike izvršene v secco tehniki in bodo pri kasnejšem odkrivanju zaradi dolgotrajnega vpliva vlage in kasnejših beležev, ki so se spojili z gornjo barvno površino, zabrisane slikarske kvalitete, kjer bodo pri odkrivanju bržkone v večji meri beleži potegnili za seboj tudi gornjo plast barve in bo tako po odkritju ostala v glavnem ohranjena le kompozicija in risba z osnovnimi toni.«*

O stenskih slikah v cerkvi sv. Petra sta ob Ivanu Komelju ter Francetu Steletu pisala še Mojca (Uršič) Jenko in Janez Hofler.

Stenske slike

Poglavitni del likovnih umetnin v cerkvi tvorijo stenske slike. Furlanski mojstri so poslikali stene v cerkveni ladji do nekdanjega ravnega stropa ter dele zahodne in severne fasade. Jernej iz Loke je poslikal v notranjščini cerkve vrhnje predele severne stene, prostora za stranskima oltarjema ter severni del zahodne stene nad pevskim korom v ladji ter skoraj celoten prezbiterij. V prezbiteriju so ostale neposlikane površine navzgor od bazokenskih polic v poljih triosminskega zaključka. Mojster Jernej je ohranil prvotno rdečo dekorativno poslikavo arhitekturnih členov, ki so bili že prej opleskani.

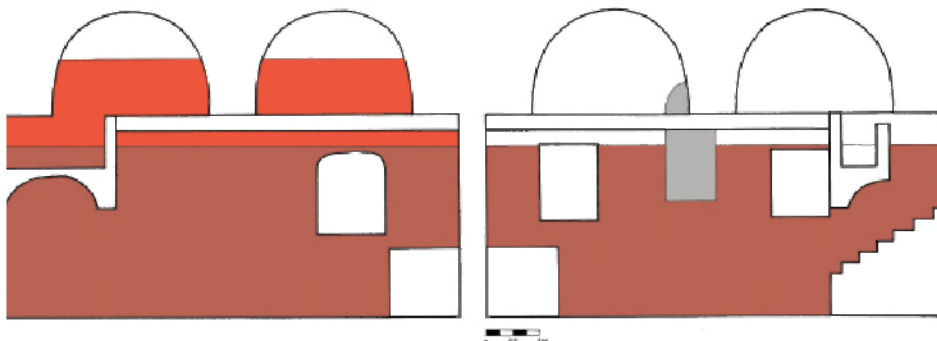
3 Konservatorska poročila, VS VII, I K. (Ivan Komelj).

Na jugovzhodnem, severovzhodnem in severozahodnem vogalu ladijskih fasad so baročni šivani robovi. Na kasneje prizidanem zvoniku so šivani robovi pri zadnji obnovi rekonstruirani po zgledu ladijskih robov.

Vseh figuralnih poslikav furlanskih mojstrov v notranjščini je okoli 52 m², mojster Jernej iz Loke je v notranjščini poslikal okoli 93 m²; skupaj torej okoli 145 m² poslikav. Temu prištejmo še okoli 10,5 m² ostankov mešanih poslikav na fasadah. Za prezentacijo je treba upoštevati tudi vse dekorativne arhitekturne poslikave, šivane robove in oplesek arhitekturnih členov.

Komentar	TRIPTIH Rekonstrukcija stene Bogovčič d. o. o.
Levo južna, desno severna stena.	
Hladni barvni ton kaže območje s senčnimi slikami Furlanskih mojstrov: kopli barvni ton pa območje s senčnimi slikami Mojstra Jerneja iz Loka.	
Spni barvni ton južno območje nekdanjega (zazidane) gotskega okna v južnem ladijskem zidu, ki bi ga kazali prezentirati o pogledovito, razen v obliki u pote r-OLA. Poglobljeni deli bi se površinski obdelal z ostroganim dekorativnim ometom.	
Zadnji svasec se odnosi na oboje sten.	

Izvajalec	TRIPTIH Rekonstrukcija stene Bogovčič d. o. o.
Zaštope	Luka Bogovčič, direktor
Naloga	PROJEKT konzervatorske restavracijske posega na likovnih umetninah in drugi opremlj, Bodovlje, p. c. Sv. Petra, ESD 2519
Naročnik	Krajevna skupnost Zaminet
Datum	Julij 2008
Vsebina	Črtna, notranjščina, severna in južna stena, površina s senčnimi slikami
Soodržanja, moritve	Ivan Bogovčič, Ilija Bogovčič, Ilija Črnčič
Opombe	Kdaj preveriti na objektu



Bodovlje, cerkev sv. Petra. Shema severne in južne ladijske stene. Spodaj so stenske slike Furlanskih mojstrov (rjava), zgoraj so stenske slike Jerneja iz Loke (rdeče). V južni steni je prikaz gotskega okna (sivo). (dokumentacija: TRIPTIH d. o. o., julij 2008)

Večina slikarij je še vedno pod plastmi kasnejših apnenih beležev in po do sedaj odkritih poslikavah je slutiti dokaj močno poškodovanost. Pri Furlanih zaznavamo izrazito občutljivo barvno plast, ki z odstranjevanjem beležev deloma odpada, ter obsežno drobno poškodovanost Jernejevih slikarij. Zlasti na severni ladijski steni opažamo močne razpoke v zidu, ki so posledica delnega posedanja terena in potresov. Ob razpokah je zaslediti delno podmehurjenost ometov.

Slike na platnu

Stenske slike v bodovljski cerkvi dopolnjujejo slike na platnu. V cerkvi je bandero z dvostransko sliko v oljni tehniki na platnenem nosilcu, z motivom sv. Petra na eni in Marijo z Jezuščkom na drugi strani. Avtorjevega podpisa ni, velikost slike je 115 x 90 cm.



Bodovlje, cerkev sv. Petra. Poizkus odstranjanja prahu s stenskih slik Jerneja iz Loke. Vidne so poškodbe barvne plasti in slikovnega ometa. (dokumentacija: *TRIPTIH* d. o. o., julij 2008)

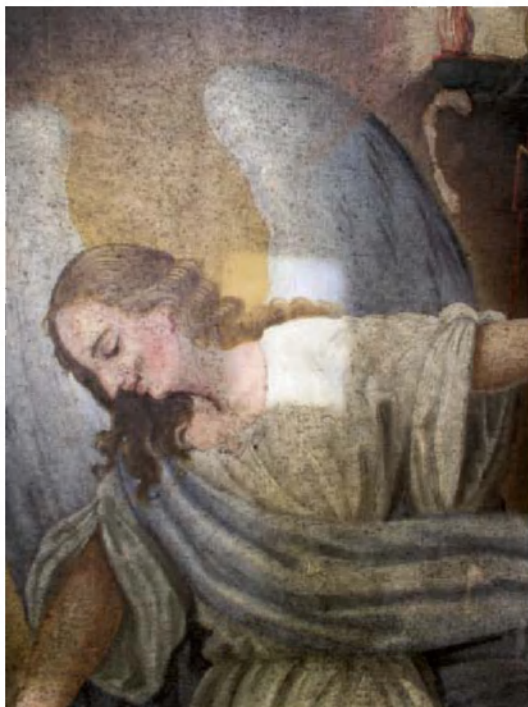


Bodovlje, cerkev sv. Petra. Sonda na južni steni v območju furlanskih slikarjv do špalete zazidanega gotskega okna. (dokumentacija: *TRIPTIH* d. o. o., julij 2008)

Domnevno je nastala v začetku 20. stoletja, pred leti je bila restavrirana. Na obeh straneh so drobne poškodbe barvne oziroma slikovne plasti, ki so nastale z rabo in prenašanjem bandera.

Na severni steni v ladji visi slika v oljni tehniki na platnu, ki je krasila nekoč bandero in se motivno ujema s sedanjo banderno sliko. Avtorjevega podpisa ni. Velikost slike je okoli 97 x 77 cm, sodila naj bi v 19. stoletje. Okvir je lakiran, surov profilirani les, izdelan za obojestransko prezentacijo. Platno je po vertikali sešito iz dveh kosov. Na površju sta umazanija in potemneli lak. Poškodovana je barvna oziroma slikovna plast, močnejše na obrobju na Petrovi strani ter na Marijini strani ob desnem robu na sredini.

V velikem oltarju je slika v oljni tehniki, slikana na tenko platno in je v rabi za delavniško podobo oltarja. Je delo Štefana Šubica. Levo spodaj je avtorjev podpis *Stephan Shubiz Maler 1845*. Slika je velika 159 x 68 cm. Motiv slike je *Jezus predaja ključve sv. Petru*. Slika je napeta na tog, s



Bodovlje, cerkev sv. Petra. Sonda odstranjanja umazanije in potemnelega laka na sliki Angel vodi sv. Petra iz ječe. (dokumentacija: *TRIPTIH* d. o. o., julij 2008)

stranskimi letvicami dodelan podokvir (letvice 3,5 x 2 cm).

Platno je sešito po vertikalni, iz kosov širine 27 in 41 cm. Viden je odtis podokvira, na spodnjem delu je ozka vodoravna odrgnina, ki je mestoma že prerezanina. Slika je delno umazana, s potemnelim lakom različne intenzitete, z drobnimi točkastimi potemnelimi zatoki. Manjše drobne poškodbe so po vsej površini.

Na stenah prezbiterija sta še dve sliki v oljni tehniki na platnu, deli Štefana Šubica. *Angel vodi sv. Petra iz ječe*, z avtorjevim podpisom desno spodaj *Stefan Subic Maler 1851*. Velika je 94 x 78,5 cm, okvir je črn, ozek in profiliran. Podokvir je tog, brez zagozd, iz letvic širine 4,5 ter debeline 1 cm. Viden je odtis podokvira na licu slike. Platno je v spodnjem delu vodoravno sešito iz dveh kosov. Na hrbtni strani je vidno nekaj (maščobnih?) madežev. Platno je v kotih nagubano, še zlasti v desnem spodnjem. Umazanija in potemneli premazi so po vsej površini slike. Zgoraj desno je drobna predrtina. Manjše drobne poškodbe so povsod.

Druga je slika *Marijino kronanje*, s podpisom levo spodaj *Stefan Subic Maler 1851*, velikost 95,5 x 79 cm. Okvir je črn, ozek, profiliran. Podokvir je tog, brez zagozd, iz letvic širine 4,5 ter debeline 1 cm. V desnem zgornjem kotu manjka del letvice podokvira. Viden je odtis podokvira na licu slike. Platno je v spodnjem delu vodoravno sešito iz dveh kosov. Na hrbtni strani so vidni (maščobni?) madeži. Platno je po vsej površini rahlo nagubano, močnejše pa v sešitem območju, vse do spodnje letvice. Umazanija in potemneli premazi so po vsej površini slike. Manjše drobne poškodbe so povsod.

Sprememba zapisa avtorjevega imena in priimka (*Stephan Shubiz - Stefan Subic*) na slikah je za ta leta (1845–1851) prav pomenljiva in zanimiva.

Lesena polikromirana plastika

Cerkveno opremo bogatijo trije leseni polikromirani oltarji. O avtorstvu teh oltarjev je zapisano, da so delo Štefana Šubica. Glede na rezultate sondiranja polikromacije lahko rečemo, da so bili kasneje preslikani in morda dopolnjeni z nekaterimi detajli.

Črvojednost je značilna za oba stranska oltarja, pri velikem oltarju so močno napadeni le nekateri deli. Zelo vidne so poškodbe zaradi zarjavelih žebeljev. Prvotna polihromacija na nekaterih delih odstopa od lesenega nosilca skupaj s preslikavo, se viha, lušči in odpada. Te poškodbe so izrazitejše na velikem oltarju.

Oba antependija stranskih oltarjev sta »podzidana« z vertikalno postavljenimi tlakovci. Veliki oltar je prizadet tudi na stiku obeh arkadnih lokov, neposredno s hladnimi in vlažnimi zidnimi površinami. Po zatrdilih so bili oltarni nastavki pred časom očiščeni, spihani s kompresorsko pomočjo, kar sicer pri razpadajoči polikromaciji ni priporočljivo. Kljub temu so na oltarjih še vedno znatne deponije umazanije, prahu in pajčevin.



Bodovlje, cerkev sv. Petra. Sondiranje preslikav na polikromaciji severnega stranskega oltarnega nastavka. Vidi se originalna marmoracija. (dokumentacija: TRIPIH d. o. o., julij 2008)

Veliki oltar sv. Petra je velik 512 x 425 x 140 cm. Na hrbtni strani opazimo modri suhi oplesk, ki se lušči in odpada. Oltarni nastavek je vpjet oziroma oprt v skoraj uničeno krogovičje vzhodnega okna, bifore. Nišo v tronu osvetljuje vgrajena električna osvetiljawa. Ob straneh niše sta električni sveči na kovinskih konzolah, ob njih pa še dva žičnata nosilca za rože. Svetila občasno pregrevajo les in polikromacijo, ki je ponekod zato še bolj razpokana. Manjkajo deli rezbarij.

Mnoge ugotovitve veljajo tudi za kipe. *Marija z Jezuščkom*, kip v niši atike, meri 76 x 36 x 19 cm. Mariji po vsej verjetnosti manjka krona. *Sv. Barbara*, kip na levi strani preklade, meri 65 x 36 x 20 cm. Nalomljen ima palec na desnici. Manjka krona. *Angelček*, sedeči kipec na prekladi, meri 25 x 17 x 12 cm. *Sv. Katarina*, kip na desni strani preklade, meri 66 x 37 x 15 cm. Manjkata ji ročaj meča in krona. *Angelček*, sedeči desni kipec na prekladi, meri 25 x 17 x 12 cm. Manjkajo mu členki na vseh prstih levece, razen na palcu. *Sv. Peter*, osrednji kip v niši trona, meri 127 x 65 x 40 cm. *Sv. Florijan*, kip na levem arkadnem loku, meri 84 x 34 x 20 cm. Prednji del glave je odlepljen od zadnjega dela, oziroma je razpočen. Morda manjka perjanica na čeladi, v desni nogi in podstavku sta razpoki. *Sv. Andrej*, kip na levi strani trona meri 107 x 56 x 30 cm. Ima manjše razpoke v lesu. *Sv. Pavel*, kip na desni strani trona, ima manjše razpoke v lesu. Morda je meč novejši, ker je rezbarjem ročaj preveč tog. *Sv. Nikolaj*, kip na desnem arkadnem loku, meri 85 x 38 x 22 cm, merjeno brez pastorala. Po vsej verjetnosti je bil kip pred zadnjo obnovo popolnoma opran do lesa. Gube polikromirane draperije so ostre, na mitri ni aplikacij.

Tabernakelj. Velikost 100 x 46 x 66 cm. Na vrhu so *razpelo* in dva napol klečeča *angelčka* z novejšim opleskom in pozlato. Na straneh sta še dve *angelski glavici* s krili. Tabernakelj je delno osmojen in ožgan od sveč.

Kanonski tabli. Srednje ni. Velikost tabel je 24,2 x 20,8 cm.

Škatlasti *antependij*. Polikromacija je poškodovana.

Severni stranski oltar sv. Neže meri 420 x 147 x ok. 60 cm. Splošni opis velja kot v uvodu pred poglavjem o oltarjih. Nastavek je postavljen poševno na menzo v severovzhodnem kotu ladje, tudi menza je poševna. Antependij je spodaj podzidan z navpično položenimi tlakovci. Ob že opisanem je treba poudariti razpokanost oltarne arhitekture, rezbarskih okrasov ni, vazi brez cvetja sta najverjetneje novejši dodatek kot tudi na plošča-



Bodovlje, cerkev sv. Petra. Stanje kipa sv. Janeza Evangelista. Vidne so hude poškodbe, zdrobljenost in prhkost lesa. (dokumentacija: TRIPTIH d. o. o., julij 2008)

tem podstavku stoječi škatlasti, zastekljen, znotraj poslikan, s polomljeno na dnu ležečo otroško figurico, relikvijarij. *Marija z Jezuščkom*, kip na vrhu oltarja meri 59 x 26 x 14 cm. Manjkata palec na Marijini desnici in žezlo. Kot pri vseh manjših kipih je tudi ta, sicer dvojni kip, močno črvojed. *Sv. Neža* je osrednji kip v niši trona. Meri 76 x 40 x 22 cm. Poškodovana je krona, jagnjetu manjka desni uhelj, na njeni desnici manjka kazalec. Poškodbe so tudi na draperiji. *Sv. Apolonija (?)*; kip na levi strani trona, stoječ na predeli, velikost 64,5 x 30 x 14 cm. Odlomljeni sta in manjkata obe roki do zapestij. Manjkata tudi atributa (palma, klešče). Poškodovani so deli draperije, las, nosu in brade. *Sv. Agata*, kip, ki naj bi krasil desno stran oltarja in je trenutno shranjen v kartonasti škatli na koru, velikost 62 x 25 x 17 cm, merjeno v polomljenem stanju. Del desnice v komolcu manjka, manjkajo deli draperije, deli las, palec in kazalec na levici ter del posode z dojkama. Na poškodbah se vidi zelo prhek, črvojed les.

Relikvijarij. Velikost 108 x 39,5 x 18,5 cm, z razpelom in podstavkom. Levo steklo je počeno zgoraj in levo spodaj. V omarici leži polomljen, votel (keramičen?) polikromiran kipec otroka, ki mu manjkajo deli glave. Poškodbe so na razpelo.

Kanonske table. Velikost srednje table z okvirom je 31 x 44,5 cm, manjši tabli merita po 26,5 x 22,5 cm. Veliko steklo je počeno.

Antependij. Poškodbe na polikromaciji.

Južni stranski oltar sv. Lucije je velik 420 x 147 x ok. 60 cm. Splošni opis velja kot v uvodu pred poglavjem o oltarjih. Nastavek je poševno postavljen v jugovzhodnem kotu ladje na poševno oltarno mizo. Domnevno sta dodani leseni polikromirani vazi, desni manjkajo rože. Manjkajo manjši deli profilacije na prekladi, med deskami so razpoke. Antependij je spodaj podzidan z navpično položenimi tlakovci.

Sv. Veronika, kip na vrhu oltarja je visok 48 cm. *Sv. Lucija* je osrednji kip v niši trona. Meri 101 x 35 x 24 cm. Na desnici ji manjka mezinec, na levici pa kazalec, mezinec ter palmova vejica. *Sv. Janez Evangelist*, kip na levi strani trona, stoječ na predeli, je sedaj shranjen v kartonasti škatli na koru. Velikost 65 x 32 x 25 cm, merjeno v polomljenem stanju. V celoti zelo poškodovan, les je prhek in črvojed, obrazni del je prelomljen oziroma odlomljen v dveh kosih, leva pest je odlomljena in skoraj brez prstov. Močno je poškodovana draperija, s katere je odlomljeno nekaj kosov. *Sv. Uršula*, desni kip ob tronu, stoječ na predeli, meri 70 x 27 x 19 cm. Poškodbe so na nosu, laseh in ogrinjalu, manjkata obe pesti in palmova vejica. Atribut, dve puščici, sta na dnu niše trona.

Relikvijarij. Velikost 108 x 39,5 x 18,5 cm, z razpelom in podstavkom. V škatlasti, zastekljeni omarici je relikvija v monštranci. Poškodbe so na razpelo.

Kanonske table. Velikost srednje table skupaj z okvirom je 31 x 44,5 cm, meri manjših tabel pa 26,5 x 22,5 cm. Veliko in eno malo steklo sta odlomljeni.

Procesijsko razpelo. Velikost 172 x 63 x 1,5 cm (korpus: 76 x 46 x 13 cm). Manjše poškodbe so po korpusu. Manjkata vrhova dveh žeblicev. Sem štejemo še 6 lesenih polikromiranih svečnikov v polomljenem stanju, ki so shranjeni v kartonski škatli na koru. Nekateri deli manjkajo. Za velikim oltarjem je še en svečnik, preslikan a cel, podoben ali enak zgornjim ter še *titulus* neznanega razpela.

Ostala lesena in druga oprema

V kasneje prizidani zakristiji je kredenca, ki služi za shranjevanje paramentov, in je v dobrem stanju. Ob njej je klečalnik.

Masivna vhodna vrata so iz trdega lesa, z lepim okovjem ter zaskočno ključavnico, ki se jo odpira s ključem le z zunanje strani. Vrata stojijo v kamnitem, pravokotno zasnovanem portalu. Vrata v zakristijo so iz trdega lesa, utrjena z železno pločevino, se zaklepajo. Stojijo v kamnitem pravokotno zasnovanem portalu.

Okna so iz različnih dob, zato so različnih oblik in zasteklitev. V zakristiji je dvoje štirikotnih oken. Zahodno ima navadno zasteklitev, vzhodno pa je členjeno v obliki satja. Okna v triosminskem zaključku prezbiterija so zastekljena v zgornjem delu (»krogovičje«) z *buncami*, v spodnjih delih pa z ravno zasteklitvijo, vstavljeno v lesene okenske okvire kasnejšega datuma. Srednje okno je bifora. Novejše okno v južni steni prezbiterija je zastekljeno s »satovnico«. V ladji je vzhodno okno v južni steni zastekleno z navadno zasteklitvijo, zahodno okno pa s »satovnico«. V severni ladijski steni je eno okno, ki je zastekljeno s »satovnico«. Okna imajo železne križne mreže, ali celo pletene zaščitne mreže.

Ob slavaloku sta postavljeni obnovljeni procesijski prenosni svetilki, ki sta, žal, vpeti v opleskano površino slavaločnega loka.

Izhodišča za prezentacijo likovnih prvin v bodoveljski cerkvi

Takoj uvodoma je treba povedati, da se prezentacija likovnih prvin načrtuje s hkratno prezentacijo stavbnih prvin. Le tako je mogoče doseči usklajeno sozvočje vseh sestavin zahtevnega objekta. To je zlasti pomembno zaradi enakovrednega vključevanja dekorativnih poslikav, kot so »šivani robovi« ter primarna poslikava arhitekturnih členov, ki je ponekod vidna ob kasnejši poslikavi stenskih slik v notranjščini in na zunanjščini cerkve. V našem primeru ne bo večjih težav z dvoplastno poslikavo. Izjema je le zahodna fasada, kjer so ostanki dveh plasti figuralne poslikave in še kasnejši šivani robovi, skoncentrirani na razmeroma majhni površini. Dosedanje sonde v notranjščini cerkve niso pokazale dvoplastnosti stenskih slik.

Kot je uvodoma ugotovljeno, sodi podružnična cerkev sv. Petra v Bodovljah med ključne, z gotskimi stenskimi slikami celovito poslikane notranjščine in deloma zunanjščine, dela mojstrov, ki so zaznamovali to dobo na širšem škofjeloškem oziroma gorenjskem območju.

Osnovno izhodišče prezentacije je upoštevanje skladnosti vseh sestavin; likovnih prvin, ostale opreme ter arhitekture. V podporo celoviti prezentaciji cerkve so misli Franceta Steleta, zapisane v Zborniku za umetnostno zgodovino (letnik 1929): »*Odkritje teh fresk v prezbiteriju in njih restavracija bi bila zelo zaželena.*« Seveda moramo upoštevati vse prvine in ne zgolj poslikavo prezbiterija.

Iz opravljenih meritev, raziskav in pisnih virov sledi, da je cerkev nujno celovito prezentirati in pri tem posebej upoštevati:

Namembnost objekta. Cerkev je aktivna in je njen primarni namen bogoslužje, kar se mora upoštevati pri prezentaciji celote in detajlov.

Upoštevati je treba pomen prezentacije spomenika v slovenskem kulturnem patrimoniju

z gospodarske (turizem ...) in negospodarske plasti (kultura, znanost, izobraževanje ...). Glede umetnostnozgodovinske stroke so ključne stenske slike obeh plasti (Furlani, Jernej iz Loke), ki so vezni člen celovitosti notranjščine in deloma zunanjščine. Sem prištejmo še rdečo poslikavo (ponekod z belimi cezurami) arhitekturnih členov, ki je nastala pred obema poslikavama. Glavnina te poslikave je v prezbiteriju in na slavoloku, ki sega v ladjo. Odkrita pa je tudi v sondi gotskega okna v južni ladijski steni, ki bi ga kazalo prezentirati samo v notranjščini. Zaradi tega okna, in gotskih poslikav v ladji, se odstranita severni in južni baročni venec, ki sekata gotske poslikave. Zastavlja se še vprašanje odstranitve zahodnega kora, ki je dokaj masiven in bi deloma zakrival furlanske slikarije ter del slikarj Jerneja iz Loke. S kora je urejen dostop v zvonik.

Neposlikane površine notranjščine ladje in prezbiterija se tonira. Območje furlanskih mojstrov s prevladujočim barvnim tonom teh poslikav; območje poslikav Jerneja iz Loke s toplim rumenkastim tonom ter baročne površine belo. Belo se opleska tudi vse negotske okenske in vratne špalete ter zakristijo.

Celovitost notranjščine dopolnjujejo trije leseni polikromirani oltarji, ki so sedaj še preslikani. Vse tri oltarne nastavke se restavrira. Morda bi veliki oltar za nekaj decimetrov premaknili v prostor in sprostili krogovičje bifore, v katero je sedaj oprt oziroma vpet oltarni nastavek. Sedanji nefunkcionalni svetlobni »jašek«, ki je vpet v poškodovano krogovičje, se odstrani ter nadomesti s kovinskima opiraloma za stabilizacijo oltarnega nastavka.

Slike na platnu v sestavi oltarnega nastavka in samostojne slike se v celoti restavrira v skladu z restavriranjem ostalega likovnega gradiva.

V tem projektu je na zunanjščini predvidena in ovrednotena samo obdelava ostankov poslikav furlanskih mojstrov, poslikav Jerneja iz Loke, šivanih robov na ladijskih vogalih ter rdečega opleska gotskih oken. Že urejen zvonik potrebuje le nekaj popravkov v spodnjem delu (kamniti zidec ...).

Projekt predvideva, a ni finančno ovrednoteno, še nekaj del v sklopu arhitekture. Pred časom je bil v cerkvi položen opečni tlak. Delo oblikovno ni bilo domišljeno, a tlaka zato ne kaže ponovno preložiti. Morda bi vstavili kamnito stopnico med ladjo in prezbiterijem ter antependija stranskih oltarjev podložili s kamnitima prekladama namesto sedanjih tlakovcev. Glavnino neposlikanih fasadnih ometov se da ohraniti. Z njih se odstrani recentne beleže, škodljivi bitumenski premaz ob tleh in s topnimi solmi kontaminirane dele ometov v spodnjih conah. Utrjevanje ohranjenih originalnih sestavin ometov bi se opravilo po novi metodi (»nanokalk«). Drenaža okoli temeljev cerkve je urejena. Izdela in postavi se strešice za zavarovanje ostankov stenskih slik na severni ter zahodni fasadi. Ustrezneje bi bilo treba obdelati tla pod zvonikom, namesto sedanjih betonskih tlakovcev. Uredi se zid okoli cerkve. Preveri se statika cerkve. Odstrani vegetacija ob fasadah, hortenzije, mlada češnja ob severni fasadi. Preveri se funkcioniranje strelovoda in strešne kritine. Zamenja ter ustrezno napelje se električne vode in svetlobna telesa v cerkveni notranjščini.

V projektu niso ovrednotena morebitna potrebna dela na paramentih in drugi liturgični opremi.

Sklepne misli

Cerkev v Bodovljah ni edina, ki si v našem prostoru zasluži celovito prezentacijo. France Stele je že leta 1921 omenjal potrebo po takojšnji prezentaciji znamenitih stenskih slik Janeza Ljubljanskega, iz leta 1443, v cerkvi sv. Nikolaja na Visokem pod Kureščkom. Čeprav je bil pred leti izdelan potreben projekt prezentacije likovnih sestavin, je bil že pred tem opravljen parcialni poseg na arhitekturi. V daljšem obdobju več deset let so bili obnovljeni kapa zvonika, strešna kritina, leseni poslikani strop v ladji ter fasade. Obnovljen je bil zid okoli cerkve ter restavriran celo močno okrnjen baročni veliki oltar. Žal še vedno ni opravljen celoviti poseg na cerkvi.

Ta primer naj bi bil zgled, kako se ne sme ravnati. Zato je treba primer prezentacije bodovljske cerkve obravnavati zelo premišljeno. Zagotoviti je treba finančno konstrukcijo, ki bo omogočila pridobitev zadostnih sredstev za dokončanje celotnega projekta. Ker je delo obsežno in zahtevno, je predvidenih več izvedbenih faz.

V prvi fazi se izpelje pretežni del odstranjevanja recentnih beležev in ometov z gotskih slikarij v notranjščini in na zunanjščini ter zavarovalni postopki na odkritih slikarijah. Rekonstruira se krogovičje bifore in opravi popravke kamnitih okvirov gotskih oken. Izvedejo se zasteklitvena dela. Sem sodijo tudi v projektu neovrednotena dela, kot je morebitna izvedba potrebne statične sanacije cerkve, nadstrešenje ostankov gotskih stenskih slik na fasadah, odstranitev stare in vgraditev nove električne napeljave, zamenjava sedanjih svetlobnih teles z ustreznějšími ...

V drugi fazi se izpelje nadaljevanje odstranjevanja beležev z gotskih slikarij ter s kamnitih delov portalov v notranjščini in zunanjščini. Opravijo se vsi ostali postopki na stenskih slikah do retuširanja, rekonstruirajo opleski na arhitekturnih členih ter izvedejo povezovalni tonirani opleski v območju gotskih poslikav. K temu pa še neovrednotena dela na neposlikanih delih fasad, sanira se zidec na severni strani zvonika, uredi se okolica cerkve (zid, hortikultura ...), kamnita stopnica (prag) med ladjo in prezbiterijem, zamenja se tlak pod zvonikom.

V tretji fazi se retuširajo in po potrebi delno rekonstruirajo gotske stenske slike. Opravijo se dela na vratnih krilih, kredenci in klečalniku v zakristiji in prenosnih procesijskih svetilkah.

V četrti fazi se restavrira najobčutljivejše likovne umetnine, tri lesene polikromirane oltarne nastavke in slike na platnu.

Prispevek je napisan v času, ko se govori o gospodarski krizi pri nas in v svetu. To napoveduje krčenje izvajanja javnih projektov, zlasti na področju kulture oziroma projektih celovitih prezentacij spomenikov nepremične kulturne dediščine. Pri tem se pozablja, da gre za pomembne dejavnike narodove samobitnosti ter nepogrešljivi del turistične ponudbe, ki sodi v t. i. gospodarsko dejavnost. S tako negativno družbeno usmeritvijo bi bilo treba prenehati in se zgledovati pri sosedih, ki svojo dediščino obravnavajo z več posluha, kadar v njo vlagajo.

VIRI IN LITERATURA:

Ferle, Mojca: *Podružnična cerkev sv. Petra v Bodovljah (župnija Škofja Loka), Kronologija, tipkopis.*

Konservatorska poročila, Umetnostni spomeniki in urbanizem, Bodovlje, I. K. (Ivan Komelj), *Varstvo spomenikov VII*, Ljubljana, 1958-1959, str. 116-119.

Odlok o razglasitvi cerkve sv. Petra v Bodovljah za kulturni spomenik lokalnega pomena, *Uradni list RS*, št. 68/2007-3795.

Projekt konservatorsko restavratorskega posega na likovnih umetninah in drugi opremi, s popisom del in predračunom - Bodovlje p. c. sv. Petra, EŠD 2519, TRIPTIH, Restavratorski atelje Bogovčič d. o. o., Ljubljana, julij 2008.