



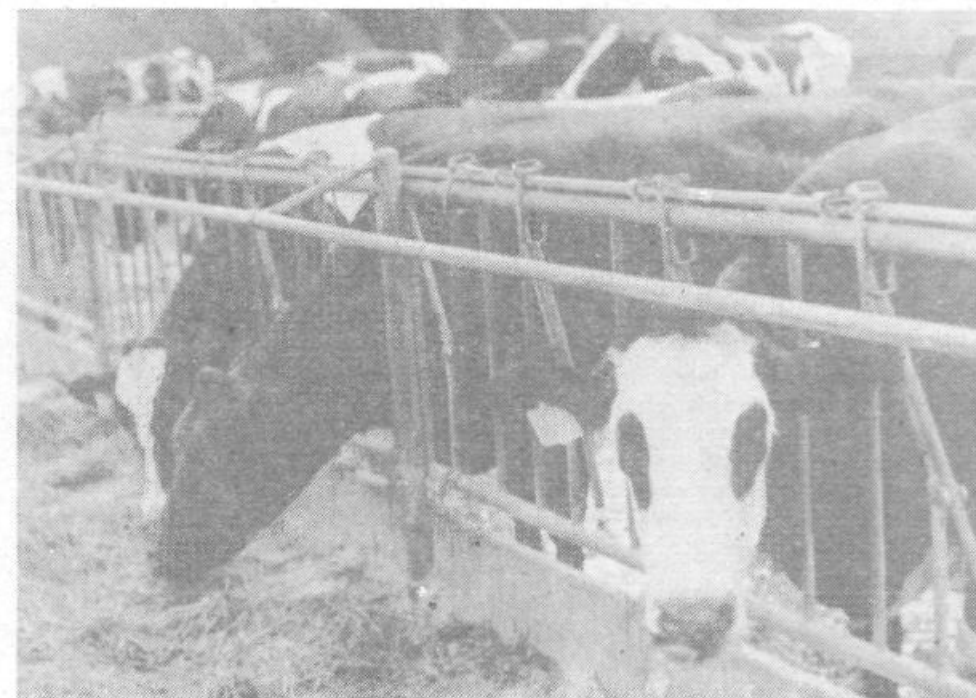
POTREBE PO MLEKU NAREKUJEJO POSTAVLJANJE FARME BREST

Čim več je mleka, večja je izguba v Posestvih

Letošnje prvo polletje navdaja zaposlene v Ljubljanskih mlekarnah TOZD Posestva z optimizmom, ki ga lahko z njimi delijo tudi potrošniki. Količinska pridelava mleka je namreč porasla za 7,5 odstotka, oziroma povedano v številki, za 176.000 litrov mleka. Toliko je

mleka več kot lani v tem času. Tak porast pomeni seveda tudi nekaj boljše založene trgovine v katerih nenehno manjka eden, ali drugi mlečni izdelek.

»Pridelava mleka je premajhna, kakorkoli obračamo številke. Lani smo v našem tozdu pridelali 2,546 milijonov litrov mleka v



prvem polletju, letos pa 2,733 milijona litrov, vendar še vedno premalo. Ljudje popijejo več mleka, pojedjo v zadnjih letih več sirov in smetane, uvoženega masla ni več in zato prihaja do pomanjkanja. Pridelava mleka namreč ni rasla ustrezno s potrebami, v nekaterih sredinah pa so pridelavo mleka sploh opustili in zato je sedaj težek položaj,« nam je povedal direktor TOZD Posestva FRANCI ZALAR.

V TOZD Posestva se lahko pohvalijo s tem, da so dosegli poprečje, ko da krava 5400 litrov mleka na leto, za cilj pa so si zastavili 6000 litrov. To količino ocenjujejo kot gornjo mejo in čim bližje so ji, temveč truda je treba, saj za tako visoke mlečnosti, ne zadostuje le paša in običajna krma, temveč mora krava dobiti v gobec še nekaj visoko kakovostne krme.

Tu se stvari odločilno zapletejo. Ustreznih krmil ni. Lani je bilo pomanjkanje krmil očitno tudi v tem, da mlečnosti niso uspeli povečati. Le s težavo so ohranili celo predlansko raven. Letos so to presegli z drugačnim redom krmiljenja, boljšim izborom črede in še nekaj prijemi, vendar tu kakšnih rezerv ni več. Boljša mlečnost bo le z boljšo krmo.

Kolektiv Posestev si prizadeva, da bi si zagotovili v celoti lastno krmno osnovo, ki bi jo eventualno le oplemenitili s sojo, ali sončničnim semenjem. V sklop teh prizadevanj sodi letošnje spravilo 1600 ton travne silaže, ki bo boljša osnova za prehrano. Če je seno namreč presuho in manj kakovostno – to se je že zgodilo zaradi vremenskih neprilic potem živina takšne hrane ne je in zato upada količina tolažje v mleku. Za prehrano goveje črede, ki jo gojijo sedaj v šestih farmah, imajo v Posestvih pripravljeno letos še (na in še drugo krmo. Za tisoč krav, ki jih imajo, bo to dovolj.

Pri vsem tem delu in bodočih snovanjih, kolektiv pestijo skrbi zaradi cen mleka. »Pridelava litra mleka nas stane približno 23 din, prodajamo ga pa po 21 din. Vsak liter, torej tudi po vseh dobljenih premijah in regresih, prinese dva din izgube. Položaj je še toliko bolj nerazumljiv, ker je mleko s svojo sedanjo ceno cenejše celo kot kislava voda, kot katerikoli sok, kot katerikoli osvežilna pijača... To seveda pomeni še, da tudi zasebnik ni zainteresiran za pridelavo mleka, saj tudi on brez vse reziže, ki jo imamo mi, ne shaja s sedanjo ceno,« pravi Franci Zalar.

»Problem je, ker smo porušili medsebojna cenovna razmerja, ki veljajo – z občasnimi nihanji – po celem svetu. Pri nas se sedaj bolj splečati pridelovati pšenico ali koruzo, kot mleko ali meso. Posledice lahko opazi vsak v trgovini. Razmerja bi morala biti ustaljena, saj nas sedanja ogromna nihanja iz ene skrajnosti (enkrat je poceni pšenica, drugič pa mleko, itd.) v drugo, vodijo v sedanje razmere na trgu kmetijskih proizvodov. Zato imamo mi izgubo, ki jo pokriva mo iz drugih virov. Pridelujemo po 150 ton ogrščice (vrsta izdatnejše oljne repice), 550 ton pšenice, itd. in z zaslužkom pri tem, krijemo izgubo pri mleku. Zato ostajamo

brez vsake akumulacije,« ugotavlja pomočnik direktorja JUST KLEMENČIČ.

V takšnih razmerah ni čudno, da so se posamezna področja povsem odpovedala mlečni proizvodnji (na primer Vojvodina) in sedaj iščejo mleko na slovenskem trgu. Pripravljene so ga tudi preplačevati. Vse to vodi v nadaljnja nesorazmerja.

Zato je vprašanje, koliko je sploh – s stališča ekonomije in trenutnega gospodarjenja – smiselno postavljati mlečne farme, kot je na primer v Posestvih načrtovana farma Brest. Sedaj obeta takšno postavljanje še povečevanje izgube, vendar je na drugi strani v Posestvih pretehtala družbena usmeritev po večji pridelavi mleka. Ljubljana namreč potrebuje svoje lastno oskrbno zaledje in kot so izračunavali v Ljubljanskih mlekarnah, je potrebno za takšno zaledje okoli 30 odstotkov družbene živinoreje. Sedaj je odstotek družbenega sektorja pri Ljubljani 25 odstotkov in postavljanje farme Brest bi pomenilo potrební porast.

Na farmi Brest bo po načrtih 280 krav, ki bodo dajale letno 1,6 milijona litrov mleka in se bi pridelava mleka s tem povečala v Posestvih za 30 odstotkov, v celotnih Ljubljanskih mlekarnah pa bi imeli na voljo potem za 1,6 odstotka več mleka. Brest bo v okviru Posestev sedma farma, načrtujejo pa še osmo na področju občine Grosuplje in sicer v Brezjah. Glede te farme se še niso zedinili, ali bo to nadomestna farma za obstoječo Brvace, ali bo povsem nova. Brvace so namreč nameravali ukiniti zaradi širjenja naselja, vendar je sedaj s spremenjeno kmetijsko zakonodajo širjenje pod vprašajem in bi utegnila farma Brvace ostati.

V Posestvih pravijo, da so stvari tehnološkega značaja v zvezi s farmo Brest jasne in razrešene (zapletalo se je zaradi vodarne Brest od koder dobiva del Ljubljane vodo). Sedaj je vse v rokah LUZ, ki obnavlja lokacijsko dokumentacijo. Računajo, da posebnih težav s soglasji ne bo, seveda pa bodo morali v mlekarnah izpolniti nekatere ostre zahteve ustreznih inšpekcijskih služb, tako da vodna zajetja nikakor ne bodo ogrožena. Če bo šlo vse po načrtih, računajo, da bodo imeli gradbeno dovoljenje za farmo Brest v blagajni firme že konec tega leta.

Finančna zgradba naložbe je v grobih obrisih že rešena, vendar stvari še niso dokončno urejene. 165 milijonov bo stala »gola« farma, 45 milijonov bo živina (dandanes je breja telca – če jo sploh dobiš – že kar 150 tisočakov) in še nekaj stroškov bo. Na prvi pogled so ti stroški veliki, vendar je dejstvo, da gre za povsem novo farmo, ne pa za dograjevanje, ali obnovo obstoječe, kar nekateri neupravičeno primerjajo in govori o dragi farmi Brest.

SIS za preskrbo mesta Ljubljane bo sovgal 34 milijonov, nekaj denarja bo dal SOZD KIT in Ljubljanske mlekarnice, nekaj bo pa posojil Ljubljanske banke. Na farmi Brest bo zaradi tega obremenjen v prvih letih vsak liter mleka z 12,50 din anuitet. Izbira pa je le med: postavljanjem farme in med praznimi policami v trgovinah.

MILOVAN DIMITRIČ

NAŠA ANKETA: LETINA

Goriva ni dovolj

BARJE je polnil ropot hitečnih kmetijskih strojev in rezget konj, ki so vlekli vozove s konjino. Kmetje so prehitevali sončne ure, da bi se izognili tolikokrat napovedovanim popoldanskim ploham. Povprašali smo jih, kakšno letino napovedujejo julijski pogledi na travnike in polja?

Franc Porenta, Sostro: »Travnike imamo tudi v bližini zadružnega doma na Barju. V eni uri pridemo s konjem in vozom iz Sostra. S traktorjem sedaj le pripeljemo in odpeljemo nakladalko. Zelo varčno trošimo gorivo. Seno in konjina sta bila pri prvi košnji bogata. Seveda tam, kjer smo gnojili. Posejal sem oves in pšenico ter vsadil koruzo in krompir. Pri krompirju sem ga polomil. Ker ni bilo običajnih zaščitnih sredstev, sem naročil naj potrebo nekaj drugega. Pa sem ga zasmodil. Moti me, ker je mogoče kupiti pantakan le v vrečah po 25 kilogramov. Tako kot mnogi kmetje tudi jaz ugotavljam, da so kupljena semena vse slabša.

Danica Knez, Mihov štradol 21: »Seno za govedo smo pospravili pred dežjem. Slabšo travo porabimo za steljo. Nimamo konja. V hlevu je deset krav, ki dajo mesečno okrog 1200 litrov mleka. Da nas ne bi spomladski skrbelo, smo letos močno pognojili. Dva tisoč kilogramov umetnega gnojila (30.000,00 din) smo kupili jeseni in januarja. Na kmetiji delava z možem, ki se je pred kratnik upokojil. Ker nimamo konja, večino del opraviva s traktorjem in kmetijskimi stroji. Skrbi naju, kako bomo obdelovali zemljo, če bomo dobivali le po sto litrov nafte za tri mesece.

Krompir in koruzo sta celo lepša kot lani.

Stane Bulc, Jurčkova pot 73: »Pričakujem zelo dobro letino. Bojim se le toče. Pospravil sem seno. Kar 35 ton smo ga pripeljali. Več kot lani: zaradi ugodnega vremena, pa tudi obilnega gnojenja. 22 glav goveje živine imam v hlevu. Posadil sem 4,5 ha koruze. Pomešal sem hibrida 370 in 290. Dobro sta kalila in čudovit je pogled na polno njivo. Večino koruze bom siliral, ker pa bo hektarski donos verjetno zelo visok, bo prav gotovo precej ostalo tudi za zrnje. Kaj me kot kmeta trenutno najbolj žuli? Tako kot vse kmete: odkupne cene in gorivo. Vprašujem se, kdo tako neodgovorno določa delitev nafte. Če ne bi imel zaloge – odrekel sem se centralni kurjavi na kurilno olje – bi traktor verjetno že stal. Si resnično želimo nedelavno tišino na poljih in travnikih?«

Ljudmila Zrnc, Dolenjska cesta 232: »Najprej moramo izpostaviti problema, s katerima se vse pogosteje srečujemo kmetje: pomanjkanje gum in rezervnih delov za traktor in kmetijske stroje. Na obračalniku se nam je n. pr. strgal jermen. V trgovinah ga nismo mogli kupiti. Če nam ne bi svak posodil jermena, bi zmočilo pet nakladalk sena. Vsi nimamo sorodnike! Včasih so nas obvestili (Barje), ko so dobili umetno gnojilo. Žal so pozabili to lepo navado. Na srečo vaško obveščanje še ni zatajilo in upam, da ne bo tudi v še težjih časih. Na naši kmetiji pridelujemo travinje, krompir in koruzo. Pšenice ne sejemo zaradi (pre)požrešnih vrabcev. Seno je bilo bogato. Izdatno smo gnojili, ker smo se balil, da bo letos še hujša suša kot lani. Krompir in koruzo obojata bogato letino. Kljub temu, da imamo konja, mislimo, da dobimo kmetje premalo goriva za traktorje.«



Franc Porenta



Danica Knez



Stane Bulc



Ljudmila Zrnc