

REZULTATI PROJEKTA »EVIDENTIRANJE OZIROMA TERENSKA TOPOGRAFIJA ETNOLOŠKIH IN SORODNIH ZBIRK, KI SE HRANIJO ZUNAJ PRISTOJNIH MUZEJEV NA SLOVENSKEM ETNIČNEM OZEMLJU«

Uvod

Leta 2004 je Slovensko etnološko društvo (v nadaljevanju SED) v sodelovanju s Slovenskim etnografskim muzejem (v nadaljevanju SEM) ter slovenskimi pokrajinskimi, med-občinskimi in specialnimi muzeji na Ministrstvo za kulturo (v nadaljevanju MK) prijavilo dvoletni (2004–2005) projekt *Evidentiranje oziroma terenska topografija etnoloških in sorodnih zbirk, ki se hranijo zunaj pristojnih muzejev na slovenskem etničnem ozemlju*.

Projektna dokumentacija in vabilo k sodelovanju sta bila objavljena na spletni strani Slovenskega etnološkega društva¹ in v *Glasniku SED*² ter po pošti poslana vsem muzejem, ki so vključeni v slovensko muzejsko mrežo³ ter hranijo etnološke in sorodne zbirke z določenega območja; v podporo projektu je decembra 2004 izšla tudi tematska številka *Glasnika SED*,⁴ posvečena temi vzpostavljanja registra premične kulturne dediščine in drugih etnoloških podatkovnih baz, zbirateljstvu ter predstavitvi etnografskih zbirk v Sloveniji in zbirk Slovencev v sosednjih državah; izjavo za javnost smo posredovali tudi nekaterim občinskim glasilom.

Projekt je vodila višja kustodinja Tita Porenta, strokovno sta sodelovali še muzejska svetovalka, tedanja vodja dokumentacijske službe v SEM, Alenka Simikič, in direktorica SEM, kustodinja Bojana Rogelj Škafar.

Namen nacionalnega projekta je bil vzpostaviti enotno metodologijo evidentiranja zbirk na terenu, cilj pa s pomočjo vprašalnika zbrati temeljne podatke o javnosti dostopnih zbirkah v Sloveniji. Ti podatki bodo rabili za vpis v nacionalni register premične kulturne dediščine in pomagali pri pripravi strategije varovanja tovrstne dediščine.

S projektom smo želeli spodbuditi muzeje k sistematičnemu zbiranju, hranjenju, proučevanju oz. obdelovanju in dokumentiranju gradiva na terenu, prepoznavanju in izpostavitvi najbolj perečih težav evidentiranih zbirk in sodelovanju med muzeji in zbiratelji, pripravi izhodišč za oblikovanje priročnika za varovanje etnološke premične kulturne dediščine na terenu in zasnovanju strokovne bibliografije za to problematiko. Leta 2004 smo izvedli prijavo na MK, pripravili in objavili razpisno dokumentacijo, zbrali prijave sodelujočih muzejev in organizirali informativne sestanke.

Do konca leta 2004 se je k projektu prijavilo 24 muzejev, pozneje sta se pridružila še dva (Mestni muzej Ljubljana in

Javni zavod Kozjanski park), ena lastnica zasebne zbirke iz občine Krško je izpolnjen vprašalnik oddala sama.

Trije muzeji (Javni zavod Miklova hiša v Ribnici, Posavski muzej Brežice in Pokrajinski muzej Maribor) pri projektu niso želeli sodelovati.

Decembra 2004 smo izvedli tri regijske strokovne sestanke (na Ptuj, v Kranju in Novi Gorici), na katerih smo pregledali razpisno dokumentacijo (aktualna slovenska zakonodaja, razpoložljiva strokovna literatura, izjava za javnost, prijavnice) in vprašalnike.

Glede zakonodaje smo pregledali aktualne splošne zakone o kulturi, ki urejajo področje muzejev, pravilnike o načinih financiranja javnih zavodov in Nacionalni program za kulturo. Ob pogovoru smo oblikovali vprašanja, ki smo jih naslovili na tedanja svetovalko MK, go. Tanjo Rožembergar Šega. Zanimalo nas je, ali v slovenski muzejski terminologiji obstaja poleg ICOM-ove še kakšna uradna opredelitev muzeja in muzejske zbirke (ne tiste, ki naj bi sestavljala fond muzeja, temveč tiste, s katero upravljajo druge pravne osebe).

Drugo vprašanje se je nanašalo na registracijo zasebnih muzejskih zbirk, oz. kje so te registrirane: na lokalni ravni ali tudi na MK? Podobno vprašanje smo postavili v zvezi z licencami: kakšne kriterije mora izpolnjevati prosilec za pridobitev licence, kajti Zakon o varstvu kulturne dediščine je pred popravki glede tega zelo splošen.

Tretje vprašanje, na katerega nismo poznali odgovora, je povezano s postopkom razglasitve premične kulturne dediščine za spomenik. So kakšna navodila, kdo je predlagatelj oz. kdo pripravi strokovno obrazložitev? Nazadnje nas je zanimalo, kdaj bo stekel postopek za vzpostavitev registra premične dediščine. Ga. Rožembergar Šega se je sicer prijazno odzvala, vendar odgovorov na zastavljena vprašanja nismo dobili. Vsa tovrstna dokumentacija (zapisniki, prijavnice, korespondenca) je shranjena v arhivu SED.

¹ Spletna stran Slovenskega etnološkega društva: <http://www.sed-drustvo.si>, 2004.

² Glasnik SED let. 44, št. 2, Ljubljana 2004, 80.

³ Po *Uredbi o vzpostavitvi muzejske mreže za izvajanje javne službe na področju varstva premične kulturne dediščine in določitvi državnih muzejev*, Ur. l. RS, št. 97/00.

⁴ Glasnik SED let. 44, št. 3, 4, Ljubljana 2004.

Leta 2005 sta sledili izvedba in analiza zbranih podatkov. V sodelovanju s SEM in podjetjem Gofer d. o. o. smo pripravili pomožni program za elektronski vpis evidentiranih zbirk, ki omogoča tudi urejevanje zapisov in pregledovanje statističnih podatkov po občinah. Vpisovanje podatkov v elektronsko bazo poteka prek interneta, z rabo določenega ukaza jih je mogoče tudi popravljati in dopolnjevati. Elektronska baza je zaenkrat dostopna samo koordinatorju projekta in SEM. Program je še močno v povojih in ga bo treba za resnejše delo precej izpopolniti, prav gotovo pa je za temeljne potrebe našega projekta svojo nalogo dobro opravil.

Medtem so kustosi in zunanji sodelavci muzejev evidentirali zbirke na terenu. V našo evidenco naj bi praviloma sodile samo zbirke, za katere pristojni muzeji ne skrbijo, torej zanje skrbijo fizične ali druge pravne osebe, katerih temeljna dejavnost ni varovanje kulturne dediščine; zbirke so praviloma dostopne javnosti. Dislocirane enote posameznih muzejev niso bile subjekt popisa.

Oktober 2005 je vodja projekta, Tita Porenta, projekt in delne rezultate evidentiranja zasebnih zbirk predstavila tudi na Zborovanju Slovenskega muzejskega društva (v nadaljevanju SMD) v Portorožu (20.–22. 10. 2005). Referat je objavljen v zborniku, ki ga je SMD izdalo ob tej priložnosti.⁵

Statistično poročilo

Do konca leta 2005 je rezultate popisa oddalo 21 muzejev in ena lastnica zbirke. Za Kamniški muzej in Muzej Velenje, ki nimata zaposlenega etnologa, sta zbirke popisovala zunanja sodelavca. Zbirke z območja občine Radovljica je popisala kustodinja iz Gorenjskega muzeja Kranj. Za občino Krško, ki sicer spada pod območno matičnost Posavskega muzeja Brežice, je vprašalnik za svojo zbirko izpolnila lastnica sama. Poleg že navedenih treh muzejev, ki so odklonili sodelovanje, rezultatov niso posredovali tudi naslednji trije: Pokrajinski muzej Koper, Dolenjski muzej Novo mesto in Pokrajinski muzej Kočevje. Zbirke na območju, ki spadajo pod Pokrajinski muzej Kočevje, naj bi popisal Slovenski etnografski muzej, vendar do realizacije ni prišlo. Zbirko Škrabčeva domačija v občini Ribnica je zaradi porodniške odsotnosti etnologinje iz Javnega zavoda Miklova hiša želel evidentirati Mestni muzej Ljubljana, vendar s strani lastnikov zasebne zbirke ni bilo odziva. Dolenjski muzej Novo mesto bo zaradi priprave obsežnejše etnološke razstave v letu 2005 rezultate evidentiranja zbirk na svojem območju posredoval pozneje. Pokrajinski muzej Koper je sporočil samo število evidentiranih zbirk, gradiva pa ni oddal.

V projektu je sodelovalo 72 odstotkov slovenskih pokrajinskih, medobčinskih in specialnih muzejev, ki so vključeni v slovensko muzejsko mrežo.

Število evidentiranih zbirk po muzejih

Navedenih 21 slovenskih muzejev je evidentiralo **160 etnoloških in sorodnih zbirk**, ki se hranijo zunaj njihove strokovne pristojnosti, spadajo pa pod njihovo območno matičnost.

1.	Gornjesavski muzej Jesenice	5 zbirk
2.	Tržiški muzej	6 zbirk
3.	Gorenjski muzej	10 zbirk
4.	Loški muzej Škofja Loka	4 zbirke
5.	Mestni muzej Ljubljana	6 zbirk
6.	Notranjski muzej Postojna	16 zbirk
7.	Kamniški muzej	12 zbirk
8.	Slovenski verski muzej	1 zbirka
9.	Pokrajinski muzej Celje	4 zbirke
10.	Muzej Velenje	12 zbirk
11.	Zasavski muzej Trbovlje	8 zbirk
12.	Muzej novejšje zgodovine Celje	11 zbirk
13.	Javni zavod Kozjanski park	1 zbirka
14.	Goriški muzej Nova Gorica	21 zbirk
15.	Mestni muzej Idrija	1 zbirka
16.	Tolminski muzej	7 zbirk
17.	Pomorski muzej »Sergej Mašera« Piran	2 zbirki
18.	Pokrajinski muzej Ptuj	5 zbirk
19.	Pokrajinski muzej Murska Sobota	5 zbirk
20.	Belokranjski muzej Metlika	7 zbirk
21.	Koroški pokrajinski muzej Slovenj Gradec	15 zbirk
22.	Ljudmila Šribar, občina Krško	1 zbirka
23.	Slovenski etnografski muzej	0 zbirk

Seznam sodelujočih muzejev s številom evidentiranih zbirk.

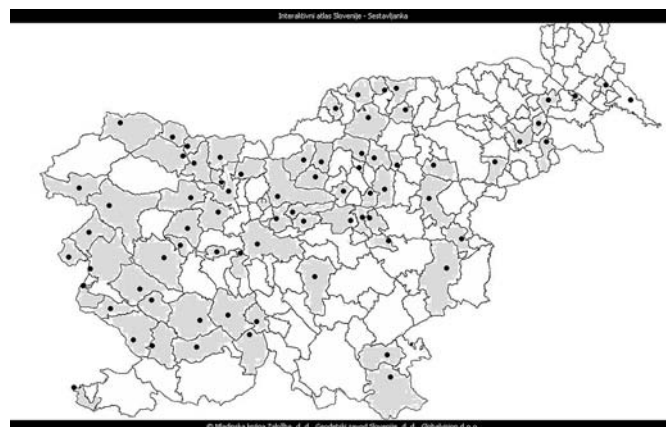
Število evidentiranih zbirk je odvisno od obsega in specifičnosti območne matičnosti (števila občin ter obsega in značilnosti terena, ki ga pokrivajo posamezni muzeji). Prav gotovo lahko iz tabele razberemo tudi odnos muzejev do projekta oz. že predhodno opravljeno delo ter stopnjo osebne angažiranosti posameznih kustosov, čeprav večje število popisanih zbirk ni vedno odraz visoke kakovosti posredovanja podatkov. Ker gre za pilotni projekt, je bila razlika v številu evidentiranih zbirk, količini in kakovosti zbranih podatkov pričakovana. Kustosi so v evidenčnih listih poročali tudi o primerih, ko so lastniki zbirk zaradi različnih vzrokov izpolnjevanje vprašalnika zavrnil.

⁵ Tita Porenta, Evidentiranje oziroma terenska topografija etnoloških in sorodnih zbirk. V: Darko Knez (ur.), Zborovanje Slovenskega muzejskega društva, Portorož, 20.–22. 10. 2005; Ljubljana 2005, Slovensko muzejsko društvo, 77–85.

Specifikacija evidentiranih zbirk po občinah:

Občina	Št. evidentiranih zbirk	Občina	Št. evidentiranih zbirk
Ajdovščina	7	Moravče	3
Bled	1	Muta	1
Bloke	3	Naklo	2
Brda	2	Nova Gorica	5
Brezovica	3	Piran	2
Cerknica	3	Pivka	2
Črnomelj	6	Postojna	6
Divača	1	Prebold	1
Dobrna	2	Preddvor	1
Domžale	3	Prevalje	3
Dravograd	5	Ptuj	1
Gorenja vas - Poljane	1	Radeče	1
Gorišnica	1	Radlje ob Dravi	1
Gornji Grad	1	Radovljica	3
Horjul	3	Ribnica na Pohorju	1
Hrastnik	1	Semič	1
Idrija	1	Sežana	2
Ivančna Gorica	1	Slovenj Gradec	4
Jesenice	3	Slovenjske konjice	1
Juršinci	2	Sveti Jurij	1
Kamnik	4	Šentjur	1
Kanal	4	Škofja Loka	1
Kobarid	3	Šmartno ob Paki	1
Komen	1	Šoštanj	1
Komenda	1	Tolmin	3
Kozje	1	Trbovlje	3
Kranj	3	Trzič	6
Kranjska gora	1	Turnišče	1
Krško	1	Velenje	9
Lendava	1	Veržej	1
Ljubljana	2	Vipava	1
Ljubno	1	Vransko	3
Loška dolina	1	Zagorje ob Savi	2
Luče	1	Žalec	1
Lukovica	1	Železniki	1
Majšperk	1	Žiri	1
Miren - Kostanjevica	1	Žirovnica	1

Seznam občin, v katerih so bile evidentirane zbirke.



Zemljevid z označenimi občinami, kjer so bile evidentirane zbirke.

Vir: Interaktivni atlas, Mladinska knjiga, Založba, d. d., Geodetski zavod Slovenije, d. d., Globalvision, d. d.

Zbirke so evidentirane v 76 slovenskih občinah, torej le na nekaj manj kot 40 odstotkih slovenskega ozemlja glede na upravno razdelitev na občine.⁶

Strokovno poročilo

Vprašalnik, na podlagi katerega smo zbirali podatke, smo razdelili na štiri vsebinske sklope. V prvem delu smo zbirali splošne podatke o zbirki: o nazivu in statusu zbirke, zgodovini, opisu, dokumentaciji gradiva, fizičnem varovanju, posredovanju gradiva in promociji zbirke, dostopnosti in finančni podpori. V drugem delu smo želeli spoznati, kakšno je sodelovanje pristojnih muzejev in lastnikov evidentiranih zbirk. V tretjem delu smo lastnike spraševali, kaj razmišljajo o prihodnosti zbirk. Nazadnje smo podali možnost beleženja dodatnih pripomb in predlogov tako lastnikov zbirke kot popisovalcev.

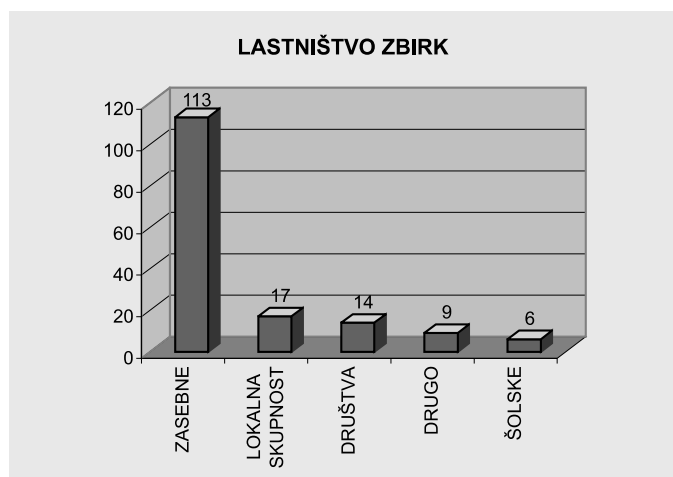
1. Splošni podatki o evidentiranih zbirkah:

Lastniki svoje zbirke ponavadi **poimenujejo** glede na prevladujočo vrsto gradiva, ki sestavlja zbirko (npr. *Zbirka o gradnji karavanškega cestnega predora, Etnološka zbirka kmečkega orodja ipd.*), po zbiralcu (npr. *Etnološka zbirka Eriha Cvirna, Zbirka igrač Majde Sušek ipd.*), po krajevni provenienci zbrane materialne dediščine (npr. *Muzejska zbirka v Krašnji, Etnološka zbirka na Sorici ipd.*) ali po stavbi, v kateri je zbirka urejena (npr. *Domačija Raztresen, Dupljanska graščina ipd.*). Nekateri jim dajejo tudi bolj poetična (npr. *Od jutra do večera, Ohranimo dediščino naših prednikov*) oz. splošna imena *Etnografska, Etnološka zbirka, Spominska soba*, kar ne pripomore k njihovi prepoznavnosti. 18 zbirk ima v svojem naslovu besedo *muzej* (npr. *Muzej Grubelnik, Muzej v stari hiši /mlinu/*), kar priča o pomanjkanju pravnega reda na področju varovanja kulturne dediščine.

⁶ Stanje se nanaša na število občin pred zadnjim referendumom o nastanku novih občin konec l. 2005.

V primeru, da se bo v prihodnje oblikoval slovenski register premožnosti oz. zbirk, katerega podatki se bodo ažurirali, bi morali biti pozorni na nazive zbirk, saj se bodo drugače v elektronski evidenci ti podvajali.

Glede **lastništva zbirk** prevladujejo zasebne zbirke, katerih lastniki so fizične osebe, ali pa je gradivo družinska dediščina (113). Lokalna skupnost (župnišče, krajevna skupnost ipd.) upravlja s 17 evidentiranimi zbirkami. V lasti oz. upravljanju raznih društev in strokovnih združenj je 14 evidentiranih zbirk. Svoje zbirke ima šest šol. Drugi lastniki (gospodarske družbe, gostinski obrati in druge pravne osebe) skrbijo za devet zbirk.



Popisovalci so na vprašanje, ali ima **zbirka urejen pravni status** oz. če o njenem nastanku in delovanju obstajajo kakšni pravni dokumenti, pritrdilno odgovorili v 17 primerih, in to večinoma za tiste, ki jih upravljajo lokalne skupnosti ali društva, ali pa se nahajajo v stavbah, ki so vpisane v register nepremične dediščine RS kot spomeniki lokalnega oz. državnega pomena. Vprašalniki ne vsebujejo podatkov o tem, za kakšno vrsto dokumentov gre in kje so zbirke registrirane. V nekaterih primerih so navedeni samo Odloki o razglasitvah spomenikov nepremične dediščine. Kar 128 zbirk ni registriranih, za 15 zbirk ni podatkov.

Iz podatkov o **lastniku, kontaktni osebi in skrbniku** lahko sklepamo, da večina (75) lastnikov sama skrbi za svoje zbirke. 46 lastnikov (zlasti pravnih oseb) je skrb za zbirke prepustilo drugi osebi (bodisi članu društva, uslužbencu lokalne skupnosti ali lokalnemu strokovnemu združenju), čeprav razdelitev nalog med lastnikom in skrbnikom ni znana. V dveh primerih kustosi niso zabeležili niti imena lastnika zbirke; v treh primerih so navedli, da lastnik obstaja, vendar za zbirko trenutno nihče ne skrbi. Za dve zbirki strokovno skrbita dva pristojna muzeja oz. je gradivo deponirano v muzejskih depojih.

Veliko večino lastnikov lahko pokličemo samo po stacionarnem ali mobilnem telefonu (142), samo 30 jih ima tudi telefaks, 41 je dosegljivih po elektronski pošti in le 24 ima urejene spletne strani.

Podatki o starosti, spolu in izobrazbi skrbnikov zbirk so zelo pomanjkljivi. Iz zbranih podatkov lahko izluščimo naslednje podatke:

1. Med lastniki oz. skrbniki zbirk prevladujejo **moški (98)**, skoraj polovico manj je lastnic oz. skrbnic (**45**). Za 17 zbirk

ni podatkov oz. zanje skrbijo pravne osebe (kolektivna skrb).

2. Glede na **starost** lastnikov oz. skrbnikov je stanje naslednje:

- 2 sta stara manj kot 20 let;
- 4 so stari med 20 in 30 let;
- 12 je starih med 31 in 40 let;
- 15 je starih med 41 in 50 let;
- 41 je starih med 51 in 60 let;
- 27 je starih med 61 in 70 let;
- 15 je starih med 71 in 80 let;
- 6 je starih med 81 in 90 let.

3. **Stopnja izobrazbe** lastnikov oz. skrbnikov zbirk: osnovno šolo je končalo 21, prav toliko poklicno, srednjo šolo je obiskovalo 42 lastnikov oz. oskrbnikov, 2 sta študenta, višjo šolo ima 6, visoko 20, doktorat pa 3 lastniki; 9 je upokojenih. Iz podatkov je razvidno, da niti eden nima izobrazbe humanistične smeri.

Zanimivi so **podatki o lokacijah** zbirk. Glede na to, da je večina zbirk v zasebni lasti, so te razstavljene oz. deponirane v zasebnih prostorih (104 zbirke): bodisi v stanovanjih ali v posebnih prostorih bivalnega dela hiš, v ali na gospodarskih poslopih, v kozolcih – toplarjih, na vrtu, v sklopu turistične kmetije ali lokala, nekaj lastnikov pa je zaradi zbirk obnovilo stare hiše ali celo na novo zgradilo posebne prostore.

Druge zbirke (50) so razstavljene ali deponirane v javnih prostorih: na hodnikih šol, v župniščih, kulturnih ali zdravstvenih domovih, poslovnih stavbah, obnovljenih hišah – kulturnih spomenikih ipd. Nekaj zbirk je deponiranih in niso na ogled. Zbrani podatki o lokacijah so zelo različni. Nekateri kustosi so navajali samo naslove lokacij, drugi kakovost prostora (velikost, ogrevanost ipd.), tretji so zabeležili zgolj vrsto prostora (soba, dvorana ipd).



Primer shranjevanja zbirke v depoju. Foto: Tita Porenta, 2005

V sklopu podatkov o zgodovini zbirke smo zbirali podatke o letu / času nastanka, začetniku zbiranja, razlogih za nastanek zbirke in o razvoju zbirke do evidentiranja. Večino zbirk so odprli za javnost po letu 1990, gradivo so nekateri zbirali že prej. Med razlogi za nastanek zbirke lastniki največkrat omenjajo zbirateljsko strast oz. zanimanje za »stare stvari«,



Primer razstavljanja zbirke v avtentičnem prostoru. Foto: Tita Porenta, 2001



Primer razstavljanja zbirke na prostem. Foto: Tita Porenta, 2005

ohranjanje družinske ali splošne lokalne dediščine, spomin na lastno življenjsko delo, življenjsko delo sorodnika ali družbenoaktivnega sokrajana, njihovih posebnih dosežkov, tudi ohranjanje tradicije specialne (ene vrste) lokalne tradicije.

Iz podatkov o razvoju zbirke smo želeli izvedeti, kakšen odnos imajo lastniki oz. skrbniki do svojih zbirke: ali in na kakšen način jih dopolnjujejo, urejajo prostor, nadgrajujejo svoje znanje, kaj zbirke najbolj ogroža. Podatkov o razvoju zbirke ne moremo prikazati s skupnim imenovalcem, saj se med seboj razlikujejo. Največ energije in denarja lastniki namenijo urejanju razstavnih prostorov.

Opis zbirke sestavljajo podatki o značilnostih zbirke glede na prevladujoče gradivo, zbiralni politiki, oceni števila predmetov in drugega gradiva, njegovi popolnosti (glede na zbiralno usmerjenost in fizično stanje posameznih predmetov) in predlogi kustosov za razglasitev spomenika premične dediščine v prihodnosti.

Med predmeti prevladuje etnološka dediščina, torej predmeti, ki so bili nekdanj v vsakdanji rabi ali namensko izdelani oz. predelani. Poleg predmetov zbiralci zbirajo še fotografije, arhivske dokumente in drugo gradivo. Evidentirane so tudi »mešane zbirke« in zbirke ozko specializirane narave, za njihovo oceno pa bi prav gotovo potrebovali pomoč kolegov iz tehniških, umetnostnozgodovinske, literarnozgodovinske,

naravoslovnih in drugih strok.

Med značilnostmi zbirke, za katere strokovno ne skrbijo pristojni muzeji, sta pomanjkljiva dokumentacija in stalno dopolnjevanje zbirke, zato **število predmetov** ponavadi ni znano ali je podana zgolj ocena njihovega števila. Cilj projekta je bil evidenca zbirke kot celote in ne posameznih predmetov, zato njihovo skupno število še ni znano.

Glede na zbiralno usmerjenost prevladujejo splošne zbirke, povezane z lokalnim območjem, sledijo jim zbirke s specialnim gradivom, povezane z določenim lokalnim območjem, manj je zbirke z zgolj specialnim gradivom. Evidentirane zbirke v večini primerov hranijo gradivo, ki ga državni, pokrajinski in občinski muzeji nimajo, zato je nekaj zbirke izrednega pomena ne le na lokalni, temveč tudi nacionalni ravni.

Ali in kako so zasebne zbirke **dokumentirane**? Prevladujejo zbirke brez kakršne koli dokumentacije (preprostega popisa, evidence, dokumentacije, fotografij predmetov, objave ipd.).

Za evidentirane zbirke sedaj veljajo vse, ki so vključene v naš projekt. To pa ne pomeni, da je gradivo natančno popisano, evidentirano, dokumentirano ali kako drugače zabeleženo. Predmeti so za lastnike bodisi objekti občudovanja, spomin na preteklost, jih zamenjujejo in kupujejo na boljših trgih, podatki o lokalni dediščini še vedno živijo v »glavah« živečih darovalcev ali lastnikov. Žal tudi društva in podjetja nimajo točnega inventarja svojih zbirke.

Tisti območni muzeji, ki so že do sedaj sodelovali z lastniki posameznih zbirke, vodijo evidenco o njihovem obstoju zaradi sodelovanja pri razstavljanju in medsebojni izposoji gradiva (reverz). Večina zbirke tudi ni fotografirana, nekatere so fotografirane v razstavnem prostoru kot celota, nobena nima fotografij vseh posameznih predmetov. Nekaj zbirke oz. del njihovega inventarja je objavljenih v strokovnih časopisih.

Poglavje o **fizičnem varovanju** gradiva je namenjeno ugotavljanju stopnje (ne)zaščitenosti gradiva pred zunanjimi kvarnimi vplivi (kraja, vlaga, požar, poškodbe) in (ne)zaščitenosti gradiva pred notranjimi kvarnimi vplivi (propadanje gradiva). Nadalje nas je zanimalo, kaj se z zbirkami dogaja: ali jih lastniki dopolnjujejo, čuvajo, brišejo prah z gradiva, konservirajo, proučujejo ipd. Zanimala nas je stopnja fizičnega vzdrževanja zbirke: ali so predmeti očiščeni, preparirani, konservirani, restavrirani, v kakšnem obsegu in kdo opravlja te posege na gradivu in kakšni so ti posegi.

Odgovori popisovalcev na ti dve vprašanji večkrat sploh niso zabeleženi; tisti, ki so odgovorili, so zabeležili največkrat zgolj očiščeno gradivo, nekateri lastniki sami opravljajo preproste zaščitne premaze, konserviranega in restavriranega gradiva je malo; tovrstne posege ponavadi opravljajo konservatorji v pristojnih območnih muzejih, razen na specialnih zbirkah, ko so ponavadi lastniki tudi strokovnjaki za tovrstne predmete.

Praviloma smo evidentirali **javnosti dostopne zbirke**. Dostopnost smo definirali kot:

- stalno ali občasno dostopno (ob jubilejih, vsako leto za krajevni praznik, na določenih prireditvah ipd.);
- dostopno po določenem odpiralnem času;
- dostopno po predhodni najavi.

Nekaj evidentiranih zbirke še ni dostopnih, ker lastniki iščejo možnost za razstavljanje. Večina zbirke je stalno razstavljena in dostopna po predhodni najavi. Večina zbirke še ni predstav-

ljena v samostojnih zloženkah, so pa objavljene vsaj v lokalnih časopisih. V vsebinski povezavi z nekaterimi zbirkami se odvijajo razne prireditve ali pa se prostor nudi za gostujoče razstave, v prostorih, kjer so nastanjene zbirke, se odvijajo igre, recitali, lokalne proslave. Lastniki vam jih z veseljem pokažejo in o njih povedo vse, kar vedo. Le redke so objave zbirke na spletnih straneh in oglaševanje v časopisih. Pet zbirke ima celo svojo celostno grafično podobo.

Lastniki zbirke svoje **zbirke financirajo** na več načinov:

- v veliki večini za zbirke skrbijo sami z lastnimi sredstvi;
- nekaterim pomagajo občine, društva ali druge pravne osebe;
- nekaj se jih je že uspešno prijavilo na katerega od projektnih razpisov;
- nekatere zbirke so povsem brez sredstev za vzdrževanje;
- nekaj lastnikov zbirke pobira prostovoljne prispevke oz. simbolično vstopnino.

Podatki o tem, v katere aktivnosti vlagajo sredstva, so zelo različni: nekateri vlagajo samo v vzdrževanje prostora, drugi v nakup gradiva, nato sledi vlaganje v promocijo zbirke, v konserviranje gradiva. En lastnik zbirke je omenil potrebo po montiranju varnostnih kamer. Žal kar nekaj lastnikov ne vlaga v zbirke, v določenih primerih lastniki kot pravne osebe za čuvanje zbirke plačujejo zunanje sodelavce. Nihče pa ne namerava vlagati v pripravo dokumentacije in raziskovanje, ker to pričakujejo od strokovnjakov v pristojnih muzejih.

2. Sodelovanje lastnikov zbirke s pristojnimi muzeji

Drugi sklop vprašanj se je nanašal na sodelovanje lastnikov zbirke s pristojnimi muzeji. Zanimalo nas je, ali in na kakšen način poteka to sodelovanje, kdo je njegov pobudnik, kakšno strokovno pomoč iščejo lastniki zbirke in kakšne so izkušnje muzejev. Večina pristojnih muzejev je z lastniki evidentiranih

zbirke že sodelovala. Pobudo za sodelovanje so dajali v enakem obsegu. Kustosi največkrat poročajo o »zadovoljivem medsebojnem sodelovanju«, vendar zaradi ohlapne zakonodaje iz podatkov razbiramo precej raznolike modele sodelovanja in razumevanja dolžnosti, ki izhajajo iz javne službe.

Lastniki zbirke od pristojnih muzejev pričakujejo kompleksno pomoč: identifikacijo predmetov, popis (dokumentacijo gradiva), konservacijo, pomoč pri upravljanju zbirke, finančno pomoč, postavitve zbirke, promocijo zbirke, nasvete in celo dejanja. Eden večjih strokovnih problemov tovrstnega sodelovanja je dokumentacija oz. vprašanje verodostojnosti podatkov o gradivu. Kustos beleži celo vrsto podatkov, ki omogočajo vključevanje v muzejski kontekst.⁷ Lastniki zasebnih zbirke so za nas teren – informatorji, hkrati pa ti od nas pričakujejo identifikacijo predmetov, ki so jih sami iztrgali iz prvotnega konteksta. Tudi konservacija gradiva potrebuje sistemsko rešitev, kajti nekateri muzeji nimajo svojih konservatorskih delavnic in težko fizično vzdržujejo že lastne zbirke.

3. Prihodnost zbirke

Tretji sklop vprašanj je skušal spodbuditi lastnike zbirke k razmišljanju o prihodnosti njihovih zbirke. Kaj nameravajo z zbirko v prihodnosti: jo prodati, ali ima pristojni muzej predkupno pravico do zbirke, jo želijo dopolnjevati, kdo bo zbirko nasledil ipd.

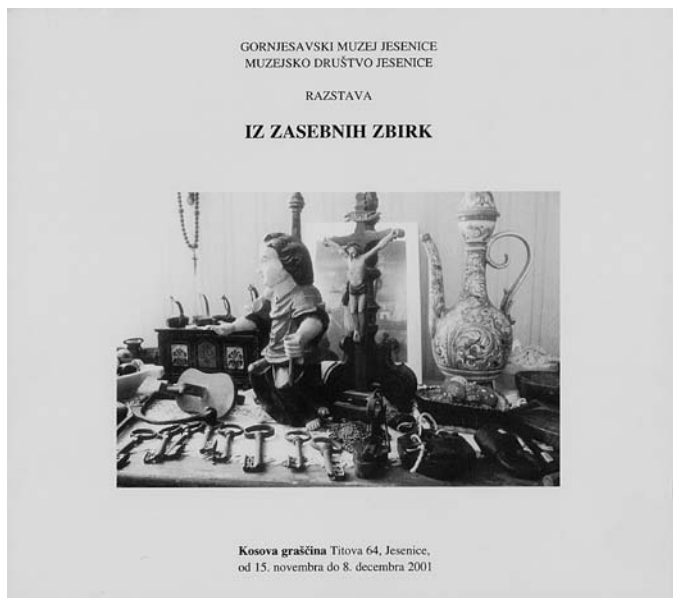
Skoraj vsi lastniki so odgovarjali, da zbirka ni naprodaj, da je ne mislijo zapustiti muzeju, največ zasebnih zbirke bodo nasledili otroci, družina, društva in drugi. Precej lastnikov o prihodnosti svojih zbirke sploh ne razmišlja. Le redki muzeji so po smrti zbiralca prevzeli zbirko v svoje upravljanje, vendar niso znani postopki (pogodbe, prevzemni pogoji ipd.). Ob tem se pojavljajo novi problemi in etična vprašanja, o katerih naša strokovna javnost ne piše prav veliko.

4. Pripombe in predlogi

V zadnji rubriki smo želeli zbrati tiste misli lastnikov in kustosov (popisovalcev) o zbirki, ki jih predhodna vprašanja niso vsebovala. Žal ta rubrika največkrat ni bila izpolnjena. Lastniki, ki so odgovarjali tudi na to rubriko, so na tem mestu na kratko povzemali probleme, ki jih opažajo pri upravljanju z zbirkami, opominjali na pomanjkljivost sistema financiranja in zakonodaje ali pojasnjevali vizijo svojih zbirke. Kustosi so beležili svoja opažanja, probleme pri evidentiranju in ugotovitve, nekateri so v tej rubriki na kratko zapisali, da podpirajo prizadevanja lastnikov.

Zaključek

Ob koncu projekta ugotavljamo, da ga je podprla večina (ne pa vsa) muzejske etnološke strokovne javnosti, torej vsebina Uredbe o muzejski mreži in matičnih nalogah v praksi oz. v zavesti vseh muzejev še ni prisotna. Beležimo različne



Naslovnica kataloga, ki ga je leta 2001 izdal Gornjesavski muzej Jesenice ob razstavi zasebnih zbirke z območja občine Jesenice.

⁷ Glej: Alenka Simikič, Predlog etnoloških podatkovnih standardov. V: *Etnolog let. LVI, št. 5*. Ljubljana 1995, 385–391.

izkušnje in pristope muzejev pri sodelovanju z zasebnimi zbiralci, iz česar izhajajo razlike v kakovosti in količini zbranih podatkov in gradiva.

Zbirke, za katere ne skrbijo pristojni muzeji, hranijo izjemno bogato in raznovrstno gradivo, ki jih pristojni muzeji v svojih zbirkah ne premorejo, so pa ogrožene zaradi različnih vzrokov, pogojenih z lastništvom, (ne)znanjem, s finančnimi problemi, pomanjkanjem ustrezne zakonodaje in neustrezne namesitve oz. nezaščitenosti pred propadanjem. Lastniki v večini primerov od muzejev pričakujejo kompleksno pomoč; med njimi so taki, ki si to sodelovanje predstavljajo enostransko in svoje znanje precenjujejo, pa tudi taki, ki za svoje zbirke skrbijo z vso odgovornostjo in upoštevajo strokovno mnenje muzejev.

Opozarjamo na potrebo po izpopolnitvi enotnega elektronskega vprašalnika, saj podatki trenutno niso dostopni niti vsem kustosom niti zbirateljem niti potencialnim uporabnikom.

Zametke nacionalne dokumentacije o muzejskih zbirkah, ki se hranijo zunaj pristojnih muzejev, trenutno sestavljajo:

- evidenčni listi pristojnih muzejev, ki potrjujejo verodostojnost podatkov in hrambo primarne dokumentacije ter imena odgovornih kustosov in popisovalcev;
- terenski zapisniki v obliki izpolnjenih vprašalnikov;
- fotografije, zloženke, kopije objav in drugo promocijsko in informativno gradivo;
- elektronska evidenca zbirk.

Celotno gradivo se zbira v Slovenskem etnografskem muzeju, pokrajinski in medobčinski muzeji pa hranijo primarno dokumentacijo gradiva, zbranega v skladu z njihovo teritorialno matičnostjo. Vse evidentirane zbirke so vpisane v že omenjeno skupno elektronsko bazo.

Eden od stranskih produktov projekta je tudi bibliografija na temo zasebnega zbirateljstva, ki bo objavljena v enem od naslednjih *Glasnikov SED*.

Rezultati projekta so ogledalo trenutne slovenske muzejske organiziranosti in identitete posameznih regij. Opozarjajo vse pristojne inštitucije v sedanjem slovenskem sistemu varovanja kulturne dediščine, da se začno zavedati svoje odgovornosti in v bližnji prihodnosti poskrbijo za sistemsko in strokovno ureditev na področju zasebnega zbirateljstva. Do sedaj so se na naš projekt odzvali le nekateri zasebni zbiralci, ki še niso bili vključeni v popis. Trem smo že omogočili objavo zbirk v *Glasniku SED*.⁸ Druga strokovna javnost še molči, čeprav smo projekt jeseni 2005 predstavili na Zborovanju Slovenskega muzejskega društva. Upajmo, da bo do izmenjave mnenj in izkušenj prišlo po objavi tega prispevka v prvi številki *Arga* v letu 2006.

Tudi Slovensko etnološko društvo ima s projektom še nekaj načrtov. Skupaj s pristojnimi muzeji in lastniki zbirk načrtujemo objavo zbirk na dveh spletnih portalih, predstavitev rezultatov projekta tudi v drugih medijih in pripravo priročnika za zbiralce. Zavedamo se pomena povezovanja z drugimi muzejskimi strokami, s strokovnjaki in z lastniki zbirk, zato bi bil potreben poseben forum, simpozij ali okrogla miza. Kako uspešni bomo v izpolnjevanju svojih obljub, bomo sproti poročali na straneh *Glasnika SED*.

Viri in literatura:

GLASNIK SED 2004, let. 44, št. 2, Ljubljana, 80.

GLASNIK SED 2004, let. 44, št. 3, 4, Ljubljana.

GUČEK, Svetozar 2005: O pipcu. V: *Glasnik SED let. 45, št. 3*. Ljubljana: Slovensko etnološko društvo, 114–119.

PORENTA Tita 2005: Evidentiranje oziroma terenska topografija etnoloških in sorodnih zbirk. V: Darko Knez (ur.), Zborovanje Slovenskega muzejskega društva, Portorož, 20.–22. 10. 2005; Ljubljana: Slovensko muzejsko društvo, 77–85.

SIMIKIČ, Alenka 1995: Predlog etnoloških podatkovnih standardov. V: *Etnolog let. LVI, št. 5*. Ljubljana, 385–391.

SMOLE mag. Marko 2005: »Palčava šiša« – poldrugo stoletje družine Čop iz obmejne vasi Plešče. V: *Glasnik SED let. 45, št. 4*. Ljubljana: Slovensko etnološko društvo, 128–132.

ŠRIBAR, Ljudmila 2004: Etnografska zbirka družine Šribar. V: *Glasnik SED let. 44, št. 2*. Ljubljana: Slovensko etnološko društvo, 37–39.

UREDBA o vzpostavitvi muzejske mreže za izvajanje javne službe na področju varstva premične kulturne dediščine in določitvi državnih muzejev, Ur. l. RS, št. 97/00.

Spletna stran Slovenskega etnološkega društva:
<http://www.sed-drustvo.si>, 2004.

Datum prejema prispevka v uredništvo: 26. 3. 2006

⁸ Ljudmila Šribar, Etnografska zbirka družine Šribar. V: *Glasnik SED let. 44, št. 2*. Slovensko etnološko društvo, Ljubljana 2004, 37–39; Svetozar Guček, O pipcu. V: *Glasnik SED let. 45, št. 3*. Slovensko etnološko društvo, Ljubljana 2005, 114–119; mag. Marko Smole, »Palčava šiša« – poldrugo stoletje družine Čop iz obmejne vasi Plešče. V: *Glasnik SED let. 45, št. 4*. Slovensko etnološko društvo, Ljubljana 2005, 128–132.