

Načrt bližje željam krajanov

Zazidalni otok CO - 1/17 (Moše Pijade) obsega predel med Miklošičevo cesto, Prešernovim trgom in Resljevo cesto ter Trgom OF in Ljubljano. Za to območje so leta 1979 sprejeli zazidalni načrt, vendar so se kasneje pokazale potrebe po spremembah in dopolnitvah.

Kot je zapisano v obrazložitvi Odloka o spremembah in dopolnitvah odloka o sprejetju zazidalnega načrta za zazidalni otok CO-1/17 (Moša Pijade), ki so ga sprejeli vsi zbori občinske skupščine 23. in 25. oktobra, je bilo ugotovljeno, da območje od Ljubljane do Trga OF, med Resljevo in Miklošičevo cesto zaradi preobremenitve ni več primerno za lokacijo novih, predvsem poslovnih programov.

Nadaljnji razvoj tega območja naj bi se zato usmeril v zaokrožitev sedanjih poslovnih programov z izjemo AGRTF (ki se zaradi bližine RTV obdrži kot predvidena lokacija tudi v prihodnje). Pomembno je tudi vprašanje neravnotežja med številom zaposlenih in številom stanovalcev. Z odpravo stanovanj VI. in VII. kategorije v pritličnih in dvorišnih objektih, ki se rušijo, bo število stanovanj precej zmanjšano, nadaljnje zmanjševanje števila prebivalcev pa bo povzročila prenova prenaseljenih objektov. Izgubljena stanovanja je treba nadomestiti z izrabo podstrešij in novogradnjo, s čimer bi bila omogočena hitrejša prenova in revitalizacija najstarejšega dela KS Josip Prašnikar. Na ta način pa bi tudi preprečili nadaljnji odliv prebivalcev iz tega območja.

Sanacija tega območja obsega tudi gradnjo potrebnih parkirišč (s postavitvijo parkirne hiše v dveh kletnih etažah, na katero se v nivoju pritličja uredi park z otroškim igriščem in površinami za pešce) in zaporo južnega dela

zazidalnega otoka za motorni promet.

V pogovoru o novem zazidalnem načrtu je tovarišica **Marija Družnik**, vodja sektorja za razvojna vprašanja v Komiteju za urejanje prostora, opozorila na nekatere bistvene vzroke, ki so privedli do sprememb in dopolnitev zazidalnega načrta iz leta 1979:

- Ta zazidalni načrt ne govori nič o prenovitvi tistega dela stavbnega fonda, ki nam predstavlja kulturno dediščino iz starejših obdobij našega mesta. V načrtu je bila nedosledno izpeljana prometna ureditev. Tudi lokacija mostu oziroma vročevoda čez Ljubljano ni bila primerna.

V veljavnem zazidalnem načrtu predvideni most prek Ljubljane se pomakne za približno 60 m proti vzhodu, tako da poleg povezave Petkovškovega nabrežja s Tržnico služi kot nosilna konstrukcija za prehod vročevoda čez Ljubljano.

Pomemben razlog za spremembe in dopolnitve zazidalnega načrta je tudi odnos med zazidano in nezazidano površino, ki krajane zelb žulji. Gre za razmerje med polnim in praznim na območju Triglavске restavracije. Predvideni objekt severno od Triglavске restavracije se po novem odloku izključuje, tako da ostane nezazidan, s čimer se pridobi prosta in zelena površina za pešce.

Zazidalni načrt aktivno zadeva razmerje med gradbenimi masami; gre za oblikovanje samega prostora. Nov pro-

storsko izvedbeni akt prinaša pomembne spremembe na območju med Miklošičevo, Dalmatinovo, Moša Pijadejevo in Trubarjevo ulico, saj odpravlja veliko neskladje med objekti na tem območju. Namesto visoke zazidave je predvidena največja višina objekta P+3 (ob Tekstilu), ki se proti jugu spusti na gabarit objektov ob Trubarjevi cesti.

Od kod so prišle pobude za spremembo zazidalnega načrta?

- Pobude so prišle od krajevnih skupnosti, organizacij združenega dela, stanovanjske skupnosti, komunalne in izobraževalne skupnosti.

Kako je s finančnimi sredstvi oziroma z možnostjo realizacije sprejetih prostorskih odločitev?

- Pripravljalna dela za graditev vročevoda, ki je povezan prek Ljubljane z gradnjo mostu, prenovo petih stavb na Petkovškovem nabrežju in Trubarjevi cesti ter graditev novih stanovanj v območju Lokacije 1 so naloge, zapisane v srednjeročnem družbenem planu za tekoče obdobje. Vse drugo pa je predmet planskih dokumentov za prihodnja obdobja.

MILICA GOJANOVIČ

MILAN VUKAŠINOVIČ O PRIPRAVI PLANSKIH DOKUMENTOV

Stvarne smernice za jutrišnji dan

Vsi zbori občinske skupščine so na zasedanju konec novembra obravnavali osnutek smernic za pripravo družbenega plana občine Ljubljana Center za obdobje 1986-1990. O vsebini smernic smo se pogovarjali s predsednikom komiteja za družbeno planiranje in gospodarstvo Milanom Vukašinovičem, ki je opozoril na izredno zavzetost delegatov pri oblikovanju osnutka smernic.

»Dostaj smo redkokdaj opazili, da bi se delegati družbenopolitičnega zbora in zbora krajevnih skupnosti tako tvorno vključili v razpravo o oblikovanju smernic,« je dejal Milan Vukašinovič. Vendar pa je ob tem opozoril, da je bilo zanimanje med delegati zbora združenega dela razmeroma skromno. »Lažje bi oblikovali dokument, če bi delegati zbora združenega dela povedali, kaj bi morali zapisati v smernice in kako naj bi jih oblikovali,« je dejal Vukašinovič.

Smernice so začeli pripravljati že v maju, ko so skupščinski zbori obravnavali analizo razvojnih možnosti za obdobje 1986 do 1990. Dokument je dobil zdaj obliko osnutka, ki ga bodo dali v javno razpravo.

In kaj pričakujemo od smernic, ki jih pripravljamo za naslednje srednjeročno obdobje?

»Vsi v naši družbi pričakujemo, da bodo zadeve krenile na bolje, da ne bo na gospodarskem področju stagnacije, da bomo pogumneje krenili v jutrišnji dan,« je dejal Milan Vukašinovič. »Vendar pa moramo kljub vsemu upoštevati smisel smernic. Čeprav morajo biti mobilizacijske, pa vendarle ne moremo vanje zapisati vsega. Vse tisto, kar hočemo konkretno doseči v naslednjem srednjeročnem obdobju, bomo zapisali v družbenem dogovoru. Smernice so namreč podlaga za oblikovanje elementov samoupravnih sporazumov in družbenega dogovora na ravni občine, kar vse je osnova za občinski družbeni plan za srednjeročno obdobje. Ta plan naj bi bil sprejet decembra 1985, kar pomeni, da imamo za pripravo najpomembnejših planskih dokumentov za srednjeročno obdobje na voljo celo leto.«

Vukašinovič je opozoril, da pričakujemo letno rast družbenega proizvoda od 2,1 do 2,3 odstotka na leto. Razvoj občine naj bi temeljil na izkoriščanju naših lastnih razvojnih možnosti, hitreje naj bi se uveljavljale finančne poslovne in druge storitve, močnejša naj bi bila izvozno usmerjena trgovina, poseben poudarek naj bi dali turizmu in gostinstvu in vsekakor tudi industriji, ki proizvaja za izvoz.

»Čeprav do danes še nismo dosegli lanske ravni industrijske proizvodnje, pa vendarle pričakujemo, da bi se ta proizvodnja lahko povečala od 0,5 do enega odstotka. Pri 75-odstotnem deležu produktivnosti v ustvarjanju družbenega proizvoda naj bi porasla zaposlitev za 0,6 odstotka. Prizadevati si moramo, da uresničimo tisto, kar je možno,« je dejal Vukašinovič in predvsem poudaril, da moramo pri planiranju izhajati iz sedanjega položaja in da moramo biti v vsakem primeru zelo realni.

N. I.

KAKO VZDRŽEVATI HIŠE V NAŠI OBČINI

Zakrpali bomo vsaj strehe

Skupščina SSS Ljubljana Center je na zadnji seji ugotavljala krizno situacijo na področju vzdrževanja stanovanjskih hiš. Delegati so ugotovili, da je zaradi sedanjih stanarin, ki se oddaljujejo od ekonomskih, premalo sredstev za normalno vzdrževanje. Ob tej ugotovitvi je bila najbolj prisotna problematika vzdrževanja stanovanj v občini. Največji problem je zamakanje sten, strehe pa so podlaga za preprečevanje propadanja stanovanj.

Skupščina se je glede na izvajanje predsednika odbora za gospodarjenje Jakoba Kvasa opredelila, da nameni del sredstev iz amortizacije za odpravo najnujnejših problemov. Za najnujnejša dela pri popravilih streh smo namenili vsa sredstva amortizacije poslovnih prostorov, kakor tudi del sredstev amortizacije iz stanarin. Samo na ta način lahko zaščitimo stanovanjski sklad pred nadaljnjim propadanjem.

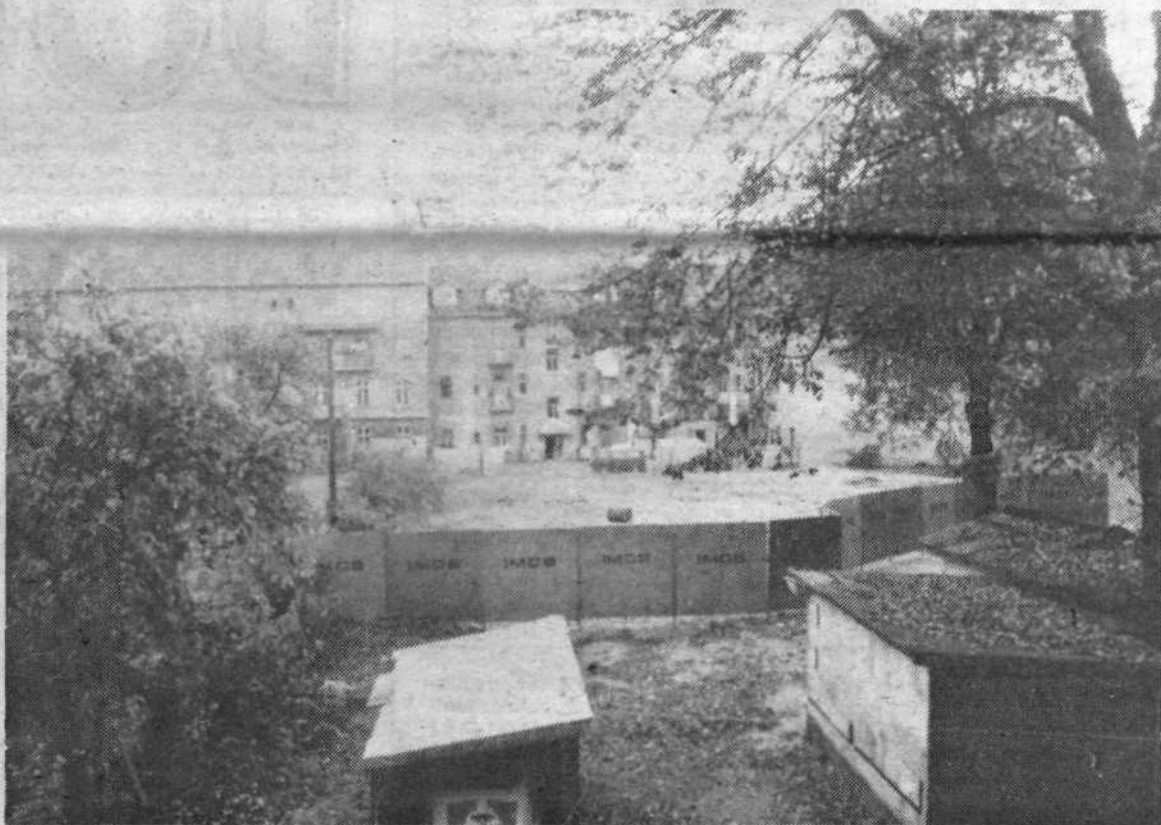
Ugotovitve strokovnih služb stanovanjskega podjetja Ljubljana so samo podprle tako odločitve skupščine. V naši občini imajo vrsto hiš, kjer je lesna goba ali pa hudo zamakajo strehe. V terasastih stavbah že teče tudi nekaj nadstropij nižje.

Ob vsem navedenem pa moramo nujno upoštevati, da je upravljalec in gospodar s stanovanjsko hišo edinole skupnost stanovalcev hiše, ki gospodari s stanarino, najemnino in prispevkom etažnih lastnikov, seveda ob upošte-

vanju dejstva, da le-ta v skladu s sklenjenim samoupravnim sporazumom o temeljnih plana za sedanje srednjeročno obdobje združuje del svojih sredstev za vzajemno vzdrževanje, kakor tudi za vse zakonske in druge obveznosti iz naslova hiše.

Zaradi tega, ker je položaj dejansko krizen, je bila skupščina stanovanjske skupnosti, odnosno njen zbor uporabnikov, prisiljena del sredstev, ki so po zakonu prihodek vlagateljev, nameniti za najnujnejša vzdrževalna dela, da se ohrani sedanji stanovanjski sklad, s tem pa prepreči nadaljnje propadanje hiš in zagotovi stanovalcem normalne pogoje bivanja v stanovanjih. Glede na položaj v stanovanjskem gospodarstvu v občini ugotavljamo, da se v takšnem položaju posamezne hiše ne morejo lotiti notranjih izboljšav v hišah. Potreben bo prispevek stanovalcev za najnujnejša dela, da bi preprečili nadaljnje propadanje.

J. K.



Tako je trenutno stanje na lokaciji nasproti kina »Sloga«

PRVE OCENE VAJE »SAMOZAŠČITA 84«

Dobre priprave so prinesle uspeh

V Ljubljani je bila v prvi polovici oktobra vaja Samozaščita 84, s katero naj bi preverili organiziranost in pripravljenost za primer napada z radiološkimi, biološkimi in kemičnimi sredstvi. Kakor ugotavljajo v občinskem štabu za civilno zaščito, je vaja uspela povsod tam, kjer so jo dobro pripravili. Zajela je veliko ljudi in prebivalci so v glavnem doumeli, kakšne so nevarnosti, ki jim grozijo v primeru napada s takšnim orožjem.

Namen vaje je bil ugotoviti, kako so na takšen primer pripravljene delovni ljudje in občani, specializirane enote civilne zaščite, splošne enote civilne zaščite in štabi CZ. Gre za vprašanje, kako znamo uporabiti osebna sredstva za zaščito in kako znamo uporabljati zaklonišča, kako delujejo enote, ki so specializirane za zaščito prebivalcev in za dekontaminacijo, kako delujejo štabi in poveljniki enot civilne zaščite tako v OZD kot v delovnih skupnostih in stanovanjskih hišah. Med drugim naj bi pospešili tudi nabavo sredstev za osebno in kolektivno zaščito v primeru vojne.

Vaja je pokazala dobro in koristno sodelovanje med enotami civilne zaščite in krajevnimi skupnostmi. Zlasti je bilo to opazno v krajevnih skupnostih Tabor, Ledina in Josip Prašnikar. V občinskem štabu pa še posebej pohvalijo krajevni skupnosti Poljane in Stari Vodmat.

Analiza vaje sicer še ni izdelana in pričakujemo, da jo bomo lahko v izvlečku objavili v naslednji številki Dogovorov. Vendar pa je potrebno že zdaj opozoriti na nekatere ugotovitve, kot je denimo ta, da bo potrebno z dopolnilnim poukom seznaniti ljudi v delovnih organizacijah z uporabo zaščitnih sredstev. Medtem ko so v nekaterih delovnih organizacijah, kot so na primer tiste, ki sestavljajo skupino OZD na Titovi 38, zelo dobro pripravljene, pa so v nekaterih ugotovili slabo organiziranost, saj so se začele šele letos ukvarjati s to dejavnostjo. Ponekod pa štabi in poveljniki enot niso mogli in niso znali izdelati programov ter z njimi prodreti do samoupravnih organov, ki so najbolj odgovorni za razvoj civilne zaščite.

Ne bo odveč, če opozorimo na besede republiškega sekretarja za ljudsko obrambo Martina Koširja, ki jih je izrekel na 10. kongresu gasilske zveze Slovenije: »Danes nekateri zastopajo stališče,« je dejal Košir, »da bi bilo treba zaradi težkih gospodarskih razmer zmanjšati in celo opustiti doberšen del programov obrambnih priprav in samozaščitnega usposabljanja. Takšna, po svojem bistvu oportunistična stališča so lahko škodljiva. Sedanji programi so že tako minimalni. Z njimi zagotavljamo nadaljnje uresničevanje sprejete obrambne politike, od katere nikakor ne moremo in ne smemo odstopiti.«

N. I.