

MITJA GUŠTIN

## ZGODOVINA KOT POLITIČNA MANIPULACIJA

## Promemoria

Eden izmed zaskrbljujočih pojavov sodobne slovenske družbe je razkroj vrednostnega sistema in spoštovanja doseženih medsebojnih odnosov. Posledice so opazne tudi na očitnem zapostavljanju doseženega znanja na področju zgodovinopisja. Čestitkam ob jubileju profesorja Miroslava Stiplovška se pridružujem z orisom zgodnjerednjeveške poselitve v Prekmurju in predstavitevijo konflikta med laično javnostjo in stroko na primeru "venetske teorije". Nepomembna a živahna časopisna razprava o izvoru Slovencev v daljni prazgodovini je zaradi podpore zgodovinsko laičnih politikov, prerasla v zanižanje legitimnosti znanosti kot take.

## Zgodnjerednjeveška poselitve Prekmurja

V zgodovinopisju 20. stol. je bila slika priselitve Slovanov na obrobje vzhodnih Alp na podlagi pisnih virov povsem jasna: po letu 568 n. š. so prišli na prostor, ki ga je stoletja poseljevalo romansko prebivalstvo in po zatonu antike tudi pripadniki raznih germanskih plemen in novi priseljenci slovanskega rodu. Iz teh rodov, ki med zahodno-slovanskimi ljudstvi edini prodro do Sredozemskega morja pri Devinu v Tržaškem zalivu, se mnogo kasneje kot samostojna etnična skupina in zgodovinsko izoblikovan narod razvijemo Slovenci.<sup>1</sup>

Slovani prvega vala v 2. pol. 6. stol. seveda niso prišli v povsem prazen prostor. Predvsem v odročnih krajih in na težko dostopnih višinskih naselbinah, daleč proč od nekdanjih rimskih prometnic in središč, najdemo v času slovanskega priseljevanja rimske staroselce pomešane z germanskimi priseljenci, večinoma pripadniki langobardske selitve.

Ker je zgodovinopisje do nedavnega slikalo zgodovinsko podobo preteklosti izključno skozi v pisnih virih dobro izpričane vzpone in padce nekdanjih elit ter njihovih bojev za oblast in posest; do vpogleda v življenje romanskega prebivalstva, ki je po zatonu rimske države živelo na odmaknjenih močno utrjenih refugijih, praktično ni prišlo. Pisnih podatkov o njihovem obstoju, kljub razmeroma dobri povezanosti cerkvene organizacije ni bilo, arheološki pa so, razen ruševin utrdbene in sakralne arhitekture, sorazmerno skromni.

Prve priseljence zgodovinsko izpričanih migracij je v daljni preteklosti izredno težko dokumentirati tudi s pripadajočimi materialnimi ostalinami. To pravilo je veljalo do 90-tih let 20. stol. tudi za prvi val tim. Alpskih Slovanov, ki se v drugi pol. 6. stol. skozi Moravska vrata priselijo v Pomurje in Podravje. Zato so bili do takrat na razpolago samo pisni viri, ki za politično in vojaško zgodovino beležijo boje Samove plemenske zveze (623–658) s Franki in Avari in obstoj Karantanije (664–772), ki se je v strahu

<sup>1</sup> Za zbrano zgodovinsko in arheološko literaturo na temo zgodnjerednjeveškega obdobja glej prispevek M. Guštin, Začetki slovanskega naseljevanja na Slovenskem, Časopis za zgodovino in narodopisje 75/40, 2004, št. 2–3, str. 253–265.



pred avarsko nadvlado povezala z Bavarci ter s tem posredno tudi s frankovskim kraljem in krščansko cerkvijo.

Vztrajno iskanje prvih slovanskih priseljencev v 20. stol. s pomočjo preizkušene arheološke metode ni obrodilo sadov. Šele obsežna arheološka izkopavanja v ravninah avtocestnega križa v severovzhodni Sloveniji so konec 20. stol. prinesla na dan arheološke sledove prvih slovanskih priseljencev in s tem možnost razumevanja življenja med Alpami in Jadranom konec 6., v 7. in 8. stol.<sup>2</sup>

Tako so bile na Slovenskem šele leta 1996 ob arheoloških izkopavanjih v Slivnici pri Mariboru odkrite prve slovanske zemljanke, značilna bivališča zgodnjega srednjega ve-ka celinske Evrope. Tem prvim so se kasneje pridružili podobni objekti na kar nekaj lokacijah okrog Murske Sobote (sl. 1), pri čemer prav zemljanke iz Nove table pri Murski Soboti predstavljajo najzgodnejši in največji kompleks zgodnjerednjeveške poselitve na obrobju jugovzhodnih Alp.

Najstarejša zgodnjerednjeveška naselbinska arhitektura so dobro ohranjene ovalne zemljanke, v katerih je bilo najdeno značilno keramično gradivo kot so enostavni, prostoročno izdelani, porozni in predvsem neokrašeni lonci, ki jih smemo pripisati znanemu praškemu tipu. Tipološke primerjave in C<sup>14</sup> datacije postavljajo to lončenino v drugo polovico 6. stol. Te najstarejše zgodnjerednjeveške najdbe, posodje sestavljeno izključno iz loncev in pekačev, z obrobja vzhodnih Alp smemo tako – podobno kot tiste na *Hemmabergu* na Koroškem – povezati z zgodovinsko izpričanimi prvimi vpadi Slovanov.

Slovanska poselitev se v okolici Murske Sobote zgosti v 1. pol., posebno pa v drugi pol. 7. stol. Najdbe slovanskega izvora se v tem obdobju v notranjosti Slovenije pojavljajo tudi na odmaknjenih višinskih najdiščih ter celo na obrežju blejskega jezera in niso, tako kot v najstarejši fazi konca 6. stol. omejene le na ravninske predele.

Razvoj naselitve slovanskega življa in stik s staroselci se brez očitnega preloma nadaljuje v 8. stol., ko je poselitev še intenzivnejša in že najdemo tudi prva grobišča s skeletnimi pokopi in pridanimi lonci, ki smo jih sposobni časovno in oblikovno prepoznati in dokumentirati kot dediščino predkrščanskega obdobja slovanske poselitve pri Murski Soboti.

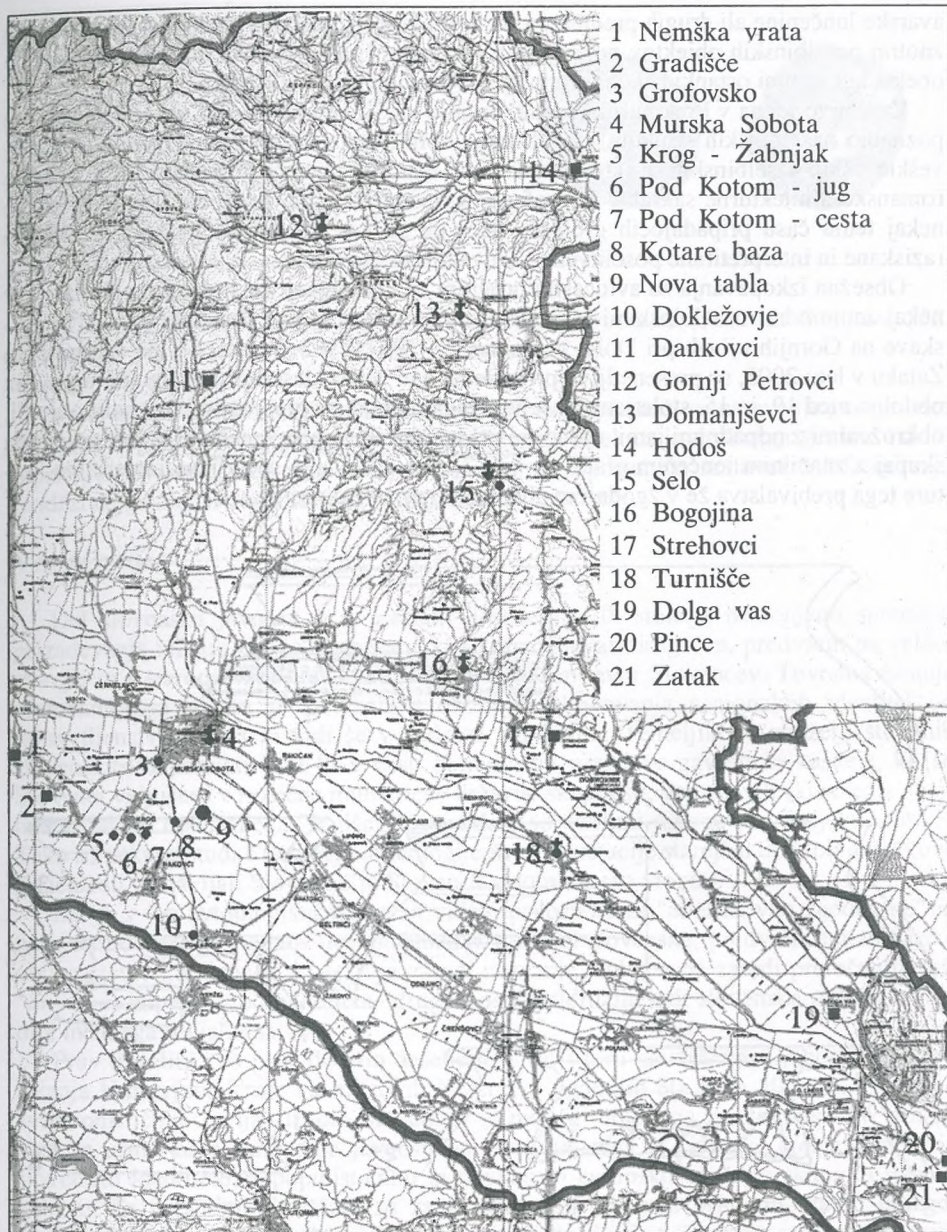
V 9. stol. na Novi tabli in tudi na ostalih bližnjih najdiščih, zaradi večjih družbenih sprememb povezanih z oblikovanjem fevdov in misijonarskim delom cerkve ter premika poselitve k novim posestniškim in verskim središčem, ki postanejo nosilci uprave karolinške države, življenje povsem zamre.

Za etnično opredelitev najstarejših zgodnjerednjeveških prebivalcev k slovanskemu deblu pri Murski Soboti govorijo: lega naselbin v ravnici ob vodotoku, vrsta značilno zgrajenih bivalnih in gospodarskih objektov – zemljank brez stolk in z ognjiščem v niši s prostoročno izdelano, porozno in večinoma neokrašeno lončenino kot so trebušasti lonci in nizki pekači ter zgodnja datacija v konec 6. in 7. stol. najdb, podprta z radio-karbonskimi analizami, ki sovпада tudi z zgodovinskimi viri slovanske selitve.<sup>3</sup> K temu pa seveda tudi neposredna primerjava materialne kulture s sorodnimi najdbami iz zahodne Slovaške in Moravske, ki skupaj z predhodno navedenim dobro potrjujeje slovansko priselitev v Prekmurje skozi že omenjena Moravska vrata.

2 Zgodnji Slovani. Zgodnjerednjeveška lončenina na obrobju Vzhodnih Alp (ur. M. Guštin). Narodni muzej Slovenije, Ljubljana 2002.

3 M. Guštin, T. Knific, Zgodnjerednjeveška naselbina zemljank. – Zemlja pod vašimi nogami. Arheologija na avtocestah Slovenije, Ljubljana 2003, str. 84–88.





- 1 Nemška vrata
- 2 Gradišče
- 3 Grofovsko
- 4 Murska Sobota
- 5 Krog - Žabnjak
- 6 Pod Kotom - jug
- 7 Pod Kotom - cesta
- 8 Kotare baza
- 9 Nova tabla
- 10 Dokležovje
- 11 Dankovci
- 12 Gornji Petrovci
- 13 Domanjševci
- 14 Hodoš
- 15 Selo
- 16 Bogojina
- 17 Strehovci
- 18 Turnišče
- 19 Dolga vas
- 20 Pince
- 21 Zatak

Slika 1: Slika zgodnesrednjeveške poselitve med Mursko Soboto in Lendavo. Označene lokacije predstavljajo: Zgodneslovanska poselitev ●, obdobje dinastije Arpadov ■ ter romanska arhitektura 13. stoletja v Prekmurju †.

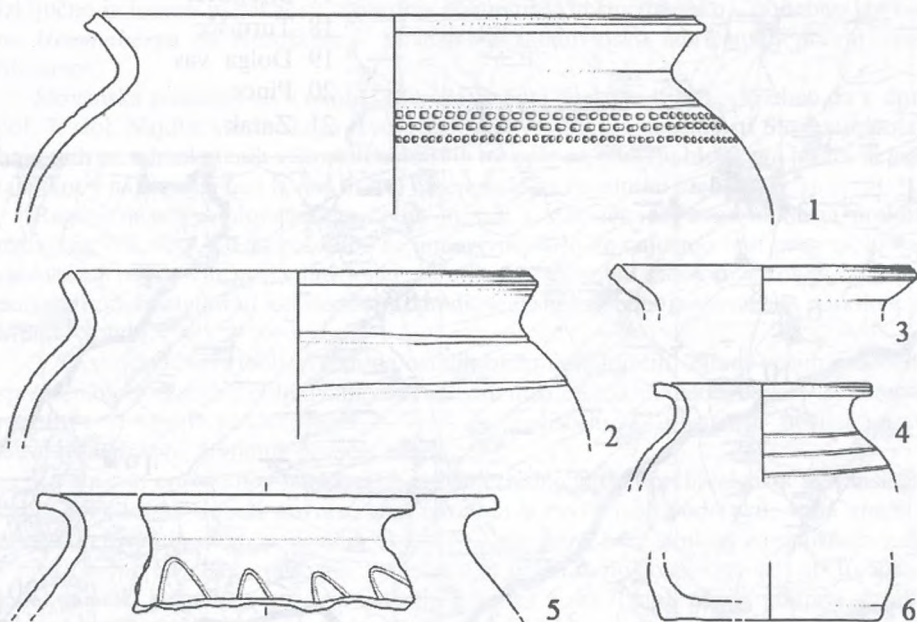
Zanimivo je, da v nasprotju z zgodovinskimi viri in splošnim prepričanjem o avaro-slovanski simbiozi, v materialni kulturi tega časa na Slovenskem, med danes sorazmerno dobro znanim in obsežnim naselbinskim zgodnesrednjeveškim gradivom, ni značilne



avarske lončenine ali drugih predmetov, ki bi jih lahko pripisali avarskemu izvoru; se pa znotraj naselbinskih objektov pojavljajo v sekundarni rabi odlomki rimske lončenine in opeke, kot drobni ostanki nekdanje rimske civilizacije na tem prostoru.

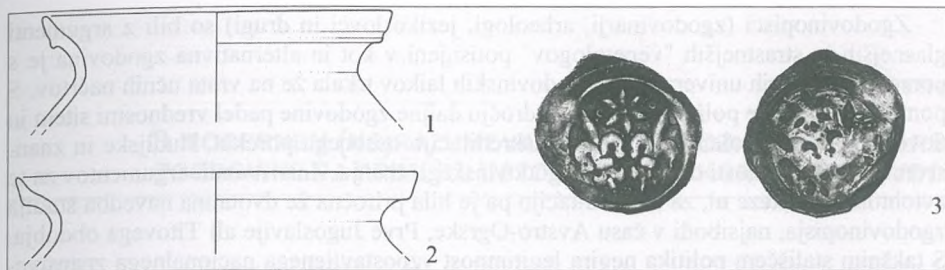
Zanimivo je, da v Prekmurju kot tudi drugod na Slovenskem v 10. do 12. stoletju ne poznamo naselbinskih struktur. Do obdobja oblikovanja dobro prepoznavnih srednjeveških trških naselbinskih struktur, poznamo le maloštevilne predromanske in številnejše romanske arhitekturne sakralne in profane zidane objekte oz. gradbene elemente ter le nekaj temu času pripadajočih grobišč; sicer pa za kar tri stoletja praktično nimamo raziskane in interpretirane poselitvene slike celinske Slovenije.

Obsežna izkopavanja za avtocestni program so ta manjkajoča stoletja izpolnila s kar nekaj zanimivimi naselbinskimi lokacijami na širšem območju Lendave (sl. 1).<sup>4</sup> Raziskave na Gornjih njivah pri Dolgi vasi med leti 1997–1998, še posebej pa v Pincah in Zataku v letu 2005, so presenetljivo prinesle na dan veliko naselbinskega gradiva prav iz obdobja med 10. in 15. stoletjem. Poselitev tega območja s preprostimi lesenimi objekti, obkroženimi z odpadnimi jami, nastalimi pri izkopu ilovice za ometavanje hiš, omogoča skupaj z značilnim lončenim gradivom (sl. 2) prepoznavanje specifične materialne kulture tega prebivalstva že v zgodnjem obdobju Arpadske dinastije.



Slika 2: Zatak pri Lendavi, značilna lončenina iz naselbinske jame 32 iz 11. stol., zgodnjega obdobja dinastije Arpadov ( $M = 1:3$ ).

<sup>4</sup> B. Kerman, Zlata doba slovanstva v Spodnji Panoniji. Arheologija zgodnjega srednjega veka v Prekmurju. V: Pokrajinski muzej Murska Sobota. Katalog stalne razstave ur. J. Balažič, B. Kerman), Murska Sobota 1997, 37–44; isti, Srednji in novi vek v Prekmurju v luči arheoloških najdb. V: Pokrajinski muzej Murska Sobota. Katalog stalne razstave ur. J. Balažič, B. Kerman), Murska Sobota 1997, str. 45–54.



Slika 3: Zatak pri Lendavi, lončenina in novc Albrechta I. (1282–298) iz jame 522 ( $M = 1:3$ ; novc 1,3:1).

Vrsta novoodkritih selišč iz okolice Lendave omogoča tudi razumevanje geneze tega prostora in nam z materialnimi dokazi naselbinskih struktur in drobnega gradiva (sl. 3) izpričuje povezavo med naselitvijo priseljencev, ki postanejo sestavni del formiranja madžarskega mejno-obrambnega pasu (madž. *gyepüelve*).

### Venetovanje

Del slovenske javnosti je v zadnjih desetletjih 20. stoletja naklonjeno spremljal prizadevanja laičnih zgodovinopiscev, ki so utemeljevali drugačen, predvsem pa veliko starejši in s starodavnimi italjskimi plemeni povezan izvor Slovencev. Tovrstna iskanja plemenitejšega izvora so potekala v obdobjih oblikovanja nacionalnih identitet od razsvetljenstva naprej in tudi še v nedavni zgodovini. Temeljila so na želji številnih slovenskih razumnikov, da bi v času oblikovanja narodove zavesti in kasneje, ko so Slovenci vključeni v različne multietične državne skupnosti, vzpostavili ravnotežje s pomočjo laično dokazanega "boljšega" porekla s sosednjimi mnogo številnejšimi narodi. Tako so nekateri tudi s pomočjo arheologije in interpretacije starejših obdobjev človekove preteklosti postavljali Slovenijo in Slovence v dominantno vlogo.

Žal je v teh avtohtonističnih tezah videlo priložnost za "alternativno zgodovino" in nasploh podcenjujoč odnos do humanistike tudi del slovenske, predvsem tehnokratske univerzitetne inteligence, ki se ji je zaradi neznanja, deloma pa zaradi preračunljivosti "divide et impera" s podpiranjem "drugačnosti" pridružila tudi slovenska politična elita tim. mehkega socializma.

Prav ti politiki so pred dobrim desetletjem, po vzoru navdušenega jugoslovanskega iskanja Homerjeve Troje na bregovih Neretve v zgodnjih 80. letih 20. stol.,<sup>5</sup> videli v avtohtonističnih teorijah izvora Slovencev in reakciji uradnega zgodovinopisja<sup>6</sup> priložnost za usmerjanje zanimanja javnosti od bistvenih tem za življenje, gospodarstvo in slovensko identiteto, k populističnim in navidezno evropsko všečnim skupnim imenovalcem. Za antičnimi Etruščani so za to strategijo bili zelo primerni bližnji prazgodovinski Veneti in tako je slovenska država namesto skrbi za Slovence v Benečiji, svetu podarila multiple "Venetskega konja" in leta 2004 v nasprotju z negativnim mnenjem stroke podelila najvišje državno odlikovanje za stvaritev novega "slovenetskega" mita.

<sup>5</sup> TROJA, i kako je steći, Zagreb 1985.

<sup>6</sup> Povzeto v monografiji Venetovanje (ur. M. Matičetov), Arheo 10, Ljubljana 1990.



Zgodovinopisci (zgodovinarji, arheologi, jezikoslovci in drugi) so bili z argumenti glasnejših in strastnejših "venetologov" potisnjeni v kot in alternativna zgodovina je s pomočjo nekaterih univerzitenih zgodovinskih laikov trkala že na vrata učnih načrtov. S pomočjo vladajoče politike je že na področju daljne zgodovine padel vrednostni sitem in dovoljena je bila polemika z javno deskreditacijo osebnega porekla, študijske in znanstvene verodostojnosti doseženega zgodovinskega znanja. Znanstvenih argumentov za te avtohtonistične teze ni, za diskreditacijo pa je bila priročna že dvoumna navedba študija zgodovinopisja, najsi bodi v času Avstro-Ogrske, Prve Jugoslavije ali Titovega obdobja. S takšnim stališčem politika negira legitimnost vzpostavljenega nacionalnega znanstvenega sistema.

Politična elita je s svojim venetovanjskim ekskurzom že pred letom 1991 pripravila in razpihovala negativen odnos javnosti do "romantičnega" dela daljne preteklosti Slovenije in zgodovinske znanosti nasploh. S selektivnim izbiranjem všečnih tem in zastiranjem nekaterih tem, pomembnih za sedanje rodove, je politika vzgojila generacijo, ki zlahka zavrača evidentne evropske vrednote, dosežene z zmago zavezniških sil, nūmberškim procesom in vzpostavitvijo Združenih narodov.