

L. XXXII.

Štev. 4.  
1929



**SLOVENSKI**

**ČEBELAR**

**GLASILO ČEBELARSKEGA DRUŠTVA  
ZA SLOVENIJO**

## Vsebina:

A.-Ž. panji in ropanje . . . . .	49	Opazovalne postaje . . . . .	60
Čebela in cvet . . . . .	51	Društvene vesti . . . . .	63
Čebelarstvo v Julijski Benečiji . . . . .	53	Podružnične vesti . . . . .	63
Osmi mednarodni čebelarški kongres v Turinu	56	Drobiž . . . . .	63
Naša čebela v naravi . . . . .	59		

---

## Vosek

zajamčeno pristen in čist kupuje po najvišji ceni vsako količino  
F. KJRAR, velečebelarstvo, Sv. Peter pri Mariboru.

---

## Več A.-Ž. panjev

z dobro prezimljenimi in še z medom preskrbljenimi čebelami prodaja  
s ali brez panja VALENTIN JAKELJ, čebelar v Lahovičah, p. Komenda  
Na pismena vprašanja se odgovarja proti pošiljatvi 2 Din v znamkah.

---

## Na prodaj imam

20-30 kranjčev z mladimi maticami. — Cena po dogovoru. — Celo vsoto  
skupaj. — IVAN SOKLIČ, pošta Dob pri Domžalah.

---

## Prodajam

10 obljudenih A.-Ž. panjev. Cena po dogovoru. JOSIP BABNIK, čebelar,  
Dravljje 44.

---

## Kupim

2 ali 3 obljudene A.-Ž. panje v okolici Maribora. — Ponudbe na naslov  
J. SEMEC, Maribor, Maistrova ulica 1.

---

Blagovni oddelek Čebelarškega društva ne razpolaga z lastnim osebjem; zato je od 1. januarja 1929 dalje potreba določiti gotove dneve in ure v tednu, ob katerih bo blagovni oddelek odprt, to pa vsled nekih notranjih sprememb v poslovanju Jugoslovanske knjigarne. S tem naznanjamo, da morejo čebelarji v prihodnje v blagovnem oddelku kupiti potrebno blago samo vsak ponedeljek, sredo in soboto dopoldne od 8. do 12. ure. Druge dneve blagovni oddelek sploh ne more prodajati čebelarških potrebščin.

Čebelarško društvo za Slovenijo  
Blagovni oddelek - Ljubljana.



## GLASILO ČEBELARSKEGA DRUŠTVA ZA SLOVENIJO V LJUBLJANI UREJUJE AVGUST BUKOVEC, LJUBLJANA, GRUBERJEVO NABREŽJE ŠTEV. 14

Sklep za uredništvo 20. dne vsakega meseca. Pisma v društvenih zadevah je naslavljal na „Čebelarstvo za Slovenijo v Ljubljani“. Naslov za denarne in blagovne pošiljke (vosek), naročila na čebelarске potrebščine: Blagovni oddetek „Čebelarskega društva za Slovenijo v Ljubljani“, Jugoslov. knjigarna

*V Ljubljani, dne 1. aprila 1929. | Številka 4.*

*Letnik XXXII.*

### **A.-Ž. panji in ropanje.**

Virmašan.



njem članku nisem imel namena, ko ga žaliti, temveč sem podal le nekaj splošnih navodil za vse čebelarje.

G. D. trdi, da se tudi napreden čebelar večkrat moti. To je lahko, saj je danes nezmožljiv samo papež in še ta le v cerkvenih stvareh! Kako bi ne bil zmožljiv priprost in neuk čebelar, kot sem jaz?

V članku trdi: 1. da so A.-Ž. panji za male čebelarje pravi strah ter da so posebno hudi roparji, in 2. da A.-Ž. panj ni za vse kraje (torej tudi za naše ne?).

Kdor čebelari več let z A.-Ž. panjem, in sicer z večjim številom teh panjev, tega o njem ne more trditi. Saj so v A.-Ž. panju prav iste vrste čebele ter imajo prav tako satje in prav tak med kot kranjiči, panj sam pa tudi ne more biti vzrok ropanja. Dosti se je že pisalo in prerekalo o A.-Ž.

panju. Dognale so se natančno vse njegove vrline in tudi napake, ali do te trditve glede ropanja se pa še ni povzpел noben čebelar. Jaz imam v svojem čebelnjaku poleg A.-Ž. panjev tudi kranjiče, vendar se nikoli ne zgodi hujše ropanje. Ako se tuptatam sprimeta dve čebeli in padeta z brade na tla, tudi še ni ognja v strehi.

Pri svoji trditvi, da je vzrok ropanju največkrat čebelar sam, ostanem. Povzroči ga, ker v času ajdove paše s preveliko vneto odpira panje, ali pa s tem, da trpi v svojem čebelnjaku slabiče ali pa celo brezmatične panje. Da oberejo včasih celo domače čebele kak panj v domačem čebelnjaku, se zgodi večkrat, pa imej A.-Ž. panje ali kranjiče! Je pač čebelni nagon tak, da živalca okoli stika in išče medu; če ga ne dobi več v naravi, ga pa išče tam, kjer je, to je v tujem panju. Tudi meni se je to že primerilo, pa zaradi tega vendarle nisem in ne bom zavrgel A.-Ž. panja.

V moji vasi čebelariva v razdalji kakih 500 m dva čebelarja z A.-Ž. panji. Res je,

da ima moj sosed-čebelar polovico manj panjev kot jaz, vendar doslej še ni bilo posebnega ropanja ne pri meni ne pri njem.

Naše Sorško polje je bilo pred 20 do 30 leti dosti boljše glede ajdove paše, kot je danes. Sejali so mnogo več ajde in tudi medila je bolje. V moji bližini sta bila dva čebelnjaka nalašč v ta namen postavljena, da so čebelarji iz Selške doline lahko vozili v ajdovo pašo. Navozili so vsako leto nekoliko sto panjev, in to samih kranjičev.

Čebelaril je tu domačin tudi s samimi kranjiči, pa je zaradi uvoženih čebel vendar moral svoje čebelarstvo opustiti. Med ajdovo pašo je še bilo mirno, toda po končani paši so navalile tuje čebele kot besne, česar pa čebelar zaradi zaposlenosti ni takoj opazil. Potem pa ni bilo več pomoči: v nekoliko dneh so mu obrale lepo število panjev. Ni se hotel prerekati in ni maral imeti potov, pa je rajši vse skupaj opustil.

Med vojno in po vojni, leta 1920., je nekdo še pripeljal v pašo. Imel je približno isto število panjev kot jaz (okoli 50 kranjičev). Med pašo je bilo še mirno, po paši pa so ene čebele planile po drugih, da so bile vse končnice panjev čez in čez črne. Svoje sem dobro priprl, oni čebelar pa je svoje takoj odpeljal, sicer bi bila oba ob čebele in še tisti med, kar so ga imele.

Iz zgoraj omenjenega sledi, da je ropanje v čebelnem nagonu. Ako se ji nudi priložnost, je ne opusti z lepa, pa čebelarji s koši, s kranjiči ali pa z A.-Ž. panji!

Pravijo, da vsak čebelar svoje čebelarstvo hvali. Je res, da tiste panje, katerih se človek navadi, najlaže in najbolje opravlja. Toda preden ni kakega panja preizkušal vsaj nekaj let, ne sme še izreči o njem, da ni za njegov kraj. Ako dosežeš v svojih malih panjih boljše uspehe, blagor ti! Zaradi tega pa nikar ne devaj v nič drugih panjev! Prezreti tudi ne smemo, da nima vsakdo toliko prostega časa, da bi dan za dnevom sedel pri čebelnjaku in že zunaj, na bradi, opazil vsako napako v

panju. Večina čebelarjev je navezana na druga opravila: ta na službo, drugi na kmetijo itd., tako da ostane za čebelarjenje razen nedelj in praznikov kaj malo prostih ur, ko lahko pri čebelah kaj pregledaš in popraviš, če ni kaj v redu. Ako imaš večje število A.-Ž. panjev, res ne moreš vedno imeti vse v najlepšem redu, kakor čebelar, ki pazi in varuje le nekoliko kranjičev.

Pride čas rojenja. Imaš 30 kranjičev za roje. Nikdar ne moreš kljub največji skrbi vse spraviti na isto višino, da bi lahko rekel: v nekoliko dneh bodo vsi odrojili. Sam si v službi ali na delu, panji pa rojijo; kdo naj lovi in ogreba roje? Res se dobi tupatam kak starček, ki ti za malo nagrado pazi na roje, vendar se kmalu naveliča, posebno če se s kakim rojem preveč seznanil. Tako so roji večinoma prepuščeni samim sebi: če kateri čebelarja počaka, je dobro, če pa uide, mu k večjemu lahko vošči srečno pot.

Pri A.-Ž. panju to večinoma odpade, ker rojenje lahko zabraniš. Ako pa kateri roji, ni škode, saj ima vsak čebelar pripravljen prazen panj, da roj spravi. Ako pa kateri uide, naj si pa v božjem imenu drugje poišče boljše stanovanje, kot ga je imel pri tebi.

Glede donosa medu vem, da se bo vsak čebelar zasmeljal, ako trdim, da dobim od kranjiča več nego od A.-Ž. panja. Iz razgovorov s starimi čebelarji, ki imajo vso čebelarsko modrost v malem prstu, sem si ustvaril prepričanje, da zdaj še ni boljšega panja nego je A.-Ž. panj. Dokler so čebelarji imeli male panje raznih sistemov, ni bilo nikoli kaj prida medu; sedaj pa so redke letine, da bi bili čisto brez njega. Seveda: ako dobi A.-Ž. panj v roke kdo, ki misli, da bo iz panja med tekel sam, tudi če se čebelar za panj nič ne pobriga, je neumno misliti, da bo kaj uspeha. Tak čebelar je potem največji nasprotnik tega panja in ga graja, kjer le more.

Kaj bi bili dosegli leta 1928., ko je medila jelka, če bi bili mesto A.-Ž. panjev v pašo navozili same kranjiče? Koliko

vagonov medu bi bili manj pridelali, kot so ga, ni težko izračunati.

Nisem nasprotnik kranjiča. Že zaradi naših prednikov ga ne smemo popolnoma zavreči. So pa tudi kraji, kjer čebelarji le na roje in kjer morajo prenašati panje iz paše v pašo, in to v hribovitih legah. Za te A.-Ž. panj radi svojega obsega in svoje teže seveda ni prikladen. Kdor pa čebelari stalno, na mestu, bodisi v hribo-

vitem svetu ali na ravnini, za tega ima A.-Ž. panj dosti prednosti. Med A.-Ž. panjem in kranjičem je prav taka razlika, kot med gospodarjem in hlapcem.

Naj mi g. Dolinski oprost, ako sem bil mestoma preveč oster. Moj namen ni, da bi pobijal njegove uspehe pri čebelarstvu. Mislim pa, da sme dobro stvar vsakdo braniti. In le to sem storil tudi jaz.

## Čebela in cvet.

(Dalje.)

J. Mayer v Dobu.

### 2. Rastline vobče.

Človek ljubi cvetje že od nekdaj. Kdo izmed dragih čitateljev se še ni razveselil prvega pomladnega cveta?! Izvabili so ga iz tal topli solnčni žarki, mnogokrat, pre-mnogokrat v njegov pogin. Z veseljem ga opazujemo, saj je znanilec novega življenja. Tudi v kasni jeseni nam obstane oko na zapoznelih posameznih cvetovih, ki se komaj še upirajo strupeni slani. Cvetje spremlja človeka od zibelke do groba: vriskajoč si pripenja za klobuk vaški fant nageljčkov cvet, ki mu ga je dalo dekle. In na zadnjo pot damo dragim znancem venec cvetk. Ob vseh svetih se pokopališča izpremene v cvetoče vrtove... Skratka: s cvetom izražamo svoja čustva, svoje nade, veselje in žalost.

Zato se ne smemo čuditi, če si je človek domišljjal, da je cvetje ustvarjeno le njemu v veselje in korist. V Rastlinstvu naših Alp piše prof. F. Seidl: »Jasno nam je sedaj: Ne zato, da bi razveseljevalo oko človekovo, je ustvarjeno cvetje, nego zato, da služi rastlini, ko je na višku svojega bitja.«

Na tem svetu vlada neizprosni boj za obstanek in razvoj. Temu boju smo se vsi udingali in postali smo popolni sebičnejši. Temu boju so se podvrgele tudi rastline. Hud je boj med njimi na travniku. Vsaka rastlina hoče košček tal, vsaka stremi proti nebu, da ujame kar največ solnčnih žarkov, ki so ji neobhodno potrebni za

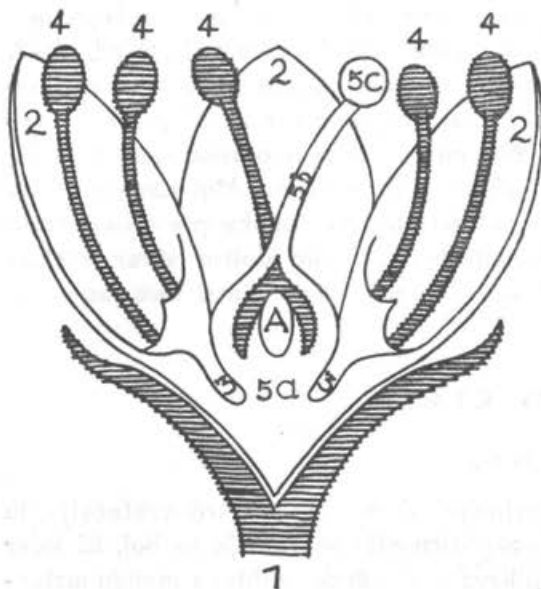
življenje. Z neizprosno trdovratnostjo in brezobzirnostjo se razvija ta boj, ki sicer ni krvav, pa vendar zahteva mnogo mrtvecev — izpodrinjenih rastlin. Ves boj pa gre le za tem, da si rastlina ustvari možnost preskrbe svojega potomstva. Cvet je rastlini le svatovska obleka. Z njo se rastlina odene, ko je na višku svoje moči, na višku svojega razvoja. Tedaj se začenja snovanje novega zaroda v rastlini sami in naloga tega bo, da ohrani svoj rod. V ta boj rastlin za obstanek pa posegajo tudi drugi mogočni činitelji v naravi, naše male, marljive čebele. One stikajo po cvetovih za sladkim, dišečim nektarjem, obenem pa izvršujejo nezavestno tudi velevažno nalogo, ki jim jo je poverila mati narava.

### 3. Cvet in njegovi deli.

Iz drobnega semenčka se polagoma razvije čvrsta rastlina s koreninami in koreninami, s stebлом ali deblom in z listi. Posameznim delom rastline je poverjena važna naloga, da nabirajo redilne snovi, jih preobrazujejo in jih kopičijo. Ko je rastlina zbrala dovolj hrane, ko je natrpna z zalogo moči, tedaj požene cvet, da ustvari potomstvo.

•Predvsem nam je treba spoznati cvet in njegove sestavne dele.

Idealen ali popoln cvet naj bi imel vse dele: čašo, cvetne liste, mednike, prašnike in pestič.



Črtež popolnega cveta.

1 čaša, 2 cvetni listi, 3 medniki, 4 prašniki (nitka, ki nosi prašnico), 5. pestič: a) plodnica, b) vrat, c) brazda. V plodnici zarodek A.

1. Č a š a. Vsakemu bralcu znani nagelj ima velik, zelen popek. Ko se cvet odpira, se zelena čaša razcepi na 5 zobcev, ki drže cvetne liste lepo razporejene. Pri nekaterih rastlinah je čaša lepe barve in nalikuje cvetnim listom. Vendar pa čaša ni bistveni del cveta. Zato lahko odpade. Gotovo ste že opazovali poljski mak, ta nadležni plevel. Cvet v popku je pokrit z zeleno kožo. Ko se cvet odpira, se koža (čaša) razcepi na dva lista, ki potem popolnoma odpadeta. Mnogi cvetovi čaš sploh nimajo.

2. Cvetni listi oklepajo važnejše notranje dele cveta in jih varujejo zunanje poškodbe. Mnoge rastline pokrijejo čez noč notranje dele svojih cvetov s cvetnimi listi, ki se zganejo čez cvet. Znani sta posebno kozja brada in kompava, obe iz družine košarnic (compositae). Cvetni listi so razvrščeni zelo raznolično in tvorijo najrazličnejše in najčudovitejše oblike. Cvetni listi so lepo pisani in prav njih pestrost je osvojila človeško srce. Cvetni listi imajo važno nalogo, o kateri hočem izpregovoriti pozneje. Vendar tudi cvetni

listi niso bistveni del cveta. Vinska trta odvrže cvetne liste, ko se cvet odpira. Mnogo, premnogo cvetov pa sploh nima cvetnih listov.

3. Medniki so posebne tvorbe v cvetu, ki izločajo sladko tekočino, nekatar imenovano. So zelo različnih oblik in stoje na različnih mestih v cvetu. Nekateri so zelo skriti, nekateri pa so dostopni vsaki živalci. Pri nekaterih cvetovih jih najdemo na dnu čaše, ponekod pa ima čaša posebne podaljške, v katerih so medniki. Mnogi cvetovi imajo mednike na cvetnih listih. Tudi cvetni listi imajo včasih posebne podaljške (ostroge), v katerih so skriti medniki. Pa tudi na prašnikih in na pestičih so nameščeni. Dasi je mednikom določena zelo važna naloga, vendar niso bistveni del cveta. Mnoge rastline mednikov sploh nimajo — take rastline ne medijo. Vsak čebelar pozna cvetice, katere ne dajejo nobenega medu.

4. Prašnik obstoji iz betiča in iz prašnice. Ta je podobna mešičku ali vrečici. Ko dozori, se odpre, da lahko prašipelod, ki ga čebelarji dobro poznajo pod imenom obnožina. Imenujemo ga tudi cvetni prah. Ker ima v sebi mnogo beljakovin, ga razne žuželke nabirajo za hrano. Pri leski je pelod suh in zelo droben. Če stresesh cvetočo leskovo vejico, se usuje kar cel oblak rumenega cvetnega prahu. Pri drugih rastlinah so ta drobna zrnca oborožena s kaveljčki, z brazdami, z dlacicami, z lepilom itd., da jih veter ne raznese. Ker je pelod za rastlino dragocena snov, jo ta na razne načine izkuša obvarovati okvare po dežju. Razne cvetice imajo kaj različno število prašnikov. Telohov cvet n. pr. ima mnogo prašnikov, medtem ko imajo kukavice (orchis) samo po enega. Včasih so betiči in tudi prašnice med seboj zrastle.

Prašniki so se zaradi potrebe smotreno preobrazili iz venčnih (cvetnih) listov. To lahko opazujemo pri vrtnih rožah. Ako natančno pregledamo velike, razcvele cvete, najdemo proti sredini manjše venčne liste, ki imajo na vrhu okrnjene prašnike.

Prašnikom je poverjena zelo važna naloga. Zato jih rastline na vse mogoče načine varujejo. V poznejših razmotrivanjih bo še mnogo govora o tem zanimivem delu cveta.

5. Pestič. Na gorenji sliki je jasno vidno, da je pestič sestavljen iz treh delov: iz plodnice, iz vratu in iz brazde.

Plodnice so raznih oblik in velikosti. Pri nekaterih cvetovih stoje na plodnici venčni listi in prašniki. To najbolje vidimo pri zvončku. Tudi cvetova od hruške in jablane imata plodnico niže, nego stoje venčni listi. Taki plodnici pravimo, da je podrasla. Nasprotno pa imajo nekateri cvetovi nadraslo plodnico. Taka plodnica stoji med venčnimi listi in prašniki, kar zelo dobro vidimo pri telohu, pri češnji i. dr. Plodnica oklepa s svojimi stenami zarodek, iz katerega se razvije

seme. Da se seme lahko raztrese na vse strani, se plodnice ob dozoritvi odpirajo na razne načine. Semena sama zase imajo zopet razne pripomočke, da jih veter, voda ali živali raznesejo po okolici.

Naše okusne hruške in jabolka imajo okrog semenja sladko meso. To je omesnela in odebelela plodnica in cvetišče.

Kakor imajo razne cvetice različne plodnice, tako so tudi njih vratovi in brazde različne. Pri nekaterih cvetovih manjkajo vratovi, brazda pa sedi na plodnici.

Poleg plodnice je brazda najvažnejši del cveta. Poleg navadne, betičaste brazde nahajamo lepo listnate (tri- ali večlistnate). Brazde so pokrite z lepljivim sokom, da se je pelodna zrnca laže drže.

(Dalje sledi.)

## Čebelarstvo v Julijski Benečiji.

Fr. D. Jug — Brezje.



otovo bode marsikoga zanimalo, kako čebelarijo naši bratje na Goriškem, ki jih je odtrgala od nas rapallska pogodba in jih priključila k italijanski državi.

Že pred vojno so bili goriški čebelarji zelo agilni. Ustanovili so svoje čebelarsko društvo, ki ga je pa vojna vihra uničila. Ko so se goriški čebelarji zopet vrnili na svoje razbite domove, niso več našli ne čebel, ne čebelnjakov, ne panjev: vse je bilo uničeno in raznešeno.

Vneti čebelarji so se poprijeli znova dela ter so kupovali čebele in roje, kjerkoli so jih mogli dobiti. Pričeli so postavljati čebelnjake in nabavljati panje raznih sestavov.

Pred vojno so na Goriškem čebelarili v več sistemih. V Soški dolini, ob desnem bregu Soče, t. j. Brici, hribovci in Kobaridci, so uporabljali panj, ki je bil podoben kranjiču, samo da je bil večji. Mera mu

je bila  $70 \times 30 \times 20$  cm. Nazivali so ga v splošnem kobariški panj. Izumil ga je menda že pred 60 leti kobariški velečebelar Pagliaruzzi. Ta mož, ki je bil odvetnik, je bil v tistih časih odličen čebelarski strokovnjak. Čebelaril je s 300 panji, ki jih je prevažal v razne kraje goriške dežele v pašo. V novjšem času so ta panj priredili tudi za premično delo (18 satnikov).

Naši obmejni Goričani, Tolminci, Cerkljanci in vsa Bovška dolina so pa že od starodavnih dni čebelarili v kranjiču. Tik pred vojno se je pričel tudi po Goriškem širiti A. Ž. panj. Kakor sem že povedal, je vojna vse uničila, le nekateri čebelarji ob kranjski meji so rešili čebele, ki so jih pravočasno prepeljali v ozadje fronte ali pa na Kranjsko.

Ko so se begunci vrnili v svoje kraje, je bilo treba seveda najprej misliti na domove in ni bilo mogoče takoj pričeti s čebelarstvom. Vendar se je čebelarsko društvo v Gorici že l. 1919. obnovilo in je že prvo leto štelo 300 članov. Ni se pa

moglo obdržati, ker mu državne oblasti niso bile naklonjene. Zato se je čebelarstvo družilo in ustanovili so čebelarstvo, ki sta jo vodila nadučitelj Rakovšček in profesor dr. Ličan. Zadruga je skrbela za čebelarske potrebščine in posrečilo se ji je, pridobiti večjo množino praznih panjev iz Nemčije. Poslani so bili Beneški provinciji na račun reparacij kot vojna odškodnina. Panji so bili po večini gerstungovci. Goriški čebelarji so jih sprejeli le neznaten del, ker jim zaradi nepripravnosti za prevažanje v pašo niso ugažali. Razdelili so jih po severnem delu Istre in vzhodnem delu Furlanije. Kraševci, Vipavci in Notranjci so se oprijeli po večini A.-Ž. panja, Brici in hribovci ob desnem bregu Soče zopet svojega starega kobariškega panja, Tolminci in Cerkljanci pa izboljšane Peternelovega kranjiča, oziroma Peternelovega podolžnega panja. V sedanjem času se tudi po Tolminskem zelo širi A.-Ž. panj. V južni Furlaniji okoli Kormina, Vidma in Ogleja že uporabljajo ameriški sestav.

Na Kobariškem so v sedanjem času vpeljali nov sistem, ki mu splošno pravijo »novi kobariški panj«, ki je že zelo razširjen po vsej soški dolini. Panj ima mero A.-Ž. panja, samo da se panju medišče lahko odstrani, oziroma nastavi. To je tako, kakor da bi n. pr. eksportnemu panju nastavili medišče. Razlika je le ta, da ima kobariški panj namesto stropa pokrov, in da se panj upravlja mesto zadi, odzgoraj (po ameriškem načinu) in da zadi panj nima nobene odprtine. Spredaj ima ameriško žrelo in žična oddušna vratica, ki jih odpirajo samo, kadar čebele prevažajo. Panj je baje zelo priročen za potovalno čebelarstvo. Na voz jih zlagajo v dve vrsti tako, da prideta zadnji končnici skupaj. Na paši jih lahko postavijo k vsaki steni, ker nima čebelar pri panjih od zadi nič opraviti. Panj je sestavil kobariški velečebelar Josip Uršič, ki ima že nad 100 teh panjev. V kobariškem okraju je čebelarstvo zelo razvito. Ondotni čebelarji prevažajo spomladi čebele na pašo v Fur-

lanijo v okolico Vidma na Ogleju, ki je nad 100 km daleč, poleti pa v čedadske hribe na domači kostanj. V jeseni jih vozijo na Kras v ajdovo pašo. Ob priliki bom ta panj natančneje opisal v »Sl. Č.«. Sedaj čakam na natančne mere in risbe.

L. 1925. je italijanska vlada izdala nov, zelo moderen in strog čebelarstvo zakon, katerega so pričeli l. 1927. izvajati. Za nas je v tem zakonu zanimiva zapoved, da se morajo uničiti vsa tuja čebelna plemena. Gojiti se sme samo domače italijansko pleme. Zato je strogo prepovedano, uvažati žive čebele v italijansko ozemlje. Tudi obmejnimi čebelarjem ni dovoljeno, prevažati čebele v pašo čez mejo. Dosedaj naši obmejni goriški čebelarji, ki čebel ne prevažajo na pašo v Furlanijo, skrbno čuvajo našo sivko. Kako dolgo se bo to dalo, je vprašanje časa. Onim, ki prevažajo čebele v pašo v Furlanijo, so se čebele že skrižale z italijanskim plemenom. Tako se bodo polagoma tudi goriškim čebelarjem čebele poitalijančile. Saj nekateri čebelarji že hvalijo italijanske čebele, da so marljive; le bolj hude so in proti hudi zimi manj odporne, nego je naša sivka.

Zanimiva je v novem italijanskem zakonu tudi določba, da se mora v vsaki provinciji ustanoviti čebelarska zadruga, ki je pod zaščito in kontrolo pokrajinskega prefekta. Pri zadrugi mora biti včlanjen vsak čebelar v provinciji in mora vsako leto do 31. marca javiti zadrugi, koliko ima obljudenih panjev, oziroma koliko plemenjakov je prezimil. Zadrugi mora plačati od vsakega prezimljenega panja dve liri združnega davka (takse). Združni odbor obstoji iz pet članov, ki vodijo kontrolo nad vsemi drugimi čebelarji. Brez dovoljenja združnega odbora ne sme nihče v provinciji čebelariti. O vseh pritožbah čebelarjev proti zadrugi razsoja pokrajinski prefekt. Kjer se zadruga še ni ustanovila, ali je sploh ni mogoče ustanoviti, vodi vse posle pokrajinski prefekt sam.

Zakon tudi določa, da ne sme nihče v provinciji postaviti novega čebelnjaka, ali



pa starega povečati, oziroma pomnožiti panje čez določeno število brez dovoljenja zadruga ali prefekta. Zadruga, oziroma prefekt tudi določa razdalje med čebelnjaki. Čebelnjaki z nad 50 panji, morajo biti 3 km (zračne razdalje) vsaksebi. Manjši čebelnjaki niso podvrženi tej določbi, vendar, ako je kje več malih čebelnjakov preblizu skupaj ter nastane med čebelarji prepir, odloči pokrajinski prefekt, kateri čebelnjak se mora odstraniti. Prednost obstanka ima čebelnjak, ki je stárejši in ki ga ima lastnik na svoji zemlji. Iste odredbe veljajo tudi za pasišča. Ako pripelje tuj čebelar nad 50 panjev čebel v pašo, jih mora postaviti 2 km proč od domačega čebelnjaka. Za manjšo množino panjev je določena manjša razdalja.

Zelo stroge so tudi določbe glede čebelnih kužnih bolezni, nad katerimi imajo nadzorstvo poleg zadruga in prefekta tudi občinski podeštati (predstojniki). Prestopki zoper čebelarske zakonske odredbe se kaznujejo zelo občutno.

Iz tega je razvidno, da vlada goriške čebelarje v italijanskem ozemlju dobro »zaščituje«, pa tudi dobro »previja«. Slabeje je poskrbljeno glede medsebojne čebelarske organizacije. Rakovšček-Ličanova zadruga se je morala režimu ukloniti in likvidirati. Nato so že meseca oktobra l. 1927. ustanovili novo zadrugo, kakršno odreja zakon, in sicer za vso julijsko-beneško provincijo. Načelnika zadruga sta dr. Detalno Tonizzo in dr. Leopold Bombič. Zadruga ima nalogo, da skrbi pod zaščito pokrajinskega prefekta za red in pouk med čebelarji (seveda v italijanskem jeziku) ter za čebelarske potrebščine.

Do l. 1926. je bil še pravi narodni oskrbnik goriških čebelarjev profesor bogoslovja dr. Ličan, ki je bil tudi sam vnet čebelar. Ker čebelarji niso imeli lastnega glasila, je pisal razne poučne članke v goriški »Gospodarski list« ter se je za goriške čebelarje zelo zavzemal. Kjerkoli je mogel, jim je pomagal, in velika njegova zasluga je, da so si tako naglo opomogli. L. 1926. pa je obolel in skoro ohromel.

Do sedaj se še ni pozdravil. Z njim so goriški čebelarji izgubili zadnjega moža, ki je bil zmožen kaj o čebelarstvu napisati v rodnem jeziku.

Goriški »Gospodarski list« si je odtlej pomagal s tem, da je ponatiskoval iz »Sl. Č.« važne čebelarske članke. A to je trajalo samo eno leto, kajti ko je goriški fašistovski režim iztrgal goriškim Slovencem iz rok »Zadružno gospodarsko zvezo«, je moral »Gospodarski list« prenehati.

Za čebelarstvo je na Goriškem ugodno. V goriški okolici je spomladi mnogo meddečega cvetja; zlasti obilno bero imajo čebele na akaciji. Poleti cvete na Krasu in v goriški okolici, posebno ob soškem pogorju, neka zelo medeča cvetlica, na kateri imajo čebele obilno bero. Tamkajšnji ljudje ji pravijo »ž e p e k«, pravilno se pa imenuje ožepec (*satureia montana*). Rastlina je podobna našemu resju, samo da ima malo večje listje ter borovničjemu podoben, le nekoliko večji cvet sinje barve. Raste na pustih, kamenitih tleh v večjih skupinah. Nekdaj je bilo na Goriškem mnogo domačega kostanja, a ga je uničila vojna. Lansko leto je tudi na Goriškem medila jelka. Te imajo dosti v trnovskih državnih gozdih. V te so lansko leto navozili čebele v pašo iz vse goriške okolice. Na Goriškem imajo tudi ajdovo pašo; posebno na Krasu je sejejo mnogo.

Lansko leto je bila tudi na Goriškem dobra čebelna letina. Medu imajo mnogo, a kupčije nič, ker ni nobenega izvoza, Italija ima pa sama dosti medu. Meseca februarja letos je bilo samo v Kobariškem okraju do 400 stotov medu naprodaj. Cena v nadrobni prodaji je 7 do 8 lir za kg.

Satnice dobivajo goriški čebelarji pri svoji zadrugi v Gorici. Pravijo, da so dobre in lepe. Delajo jih tudi v zameno za vosek in za plačilo. Kdor da vosek sam, plača od kg izdelanih satnic 6 lir (= 18 dinarjev!).

To je kratek obris čebelarstva naših bratov v bivši goriški deželi, sedaj v Julijski Benečiji. Dalo se bo o tem še kaj napisati, ko dobim podrobnejše podatke.

# Osmi mednarodni čebelarški kongres v Turinu.

Pavel Gorkič.

»Pošastno sopihajoč,  
kot demon vlak gre v noč.«  
O. Župančič.

## Izpod Snežnika preko Trsta v Turin.



ozno zvečer, ko so se na Snežniku še lovile zadnje sence, sva se s tovarišem odpeljala preko Trsta proti Turinu na tamkajšnji Osmi mednarodni čebelarški kongres.

Vlak je naglo bežal po ožganih kraških planotah mimo črnih borovcev v temno noč. V globokih grapah so ležale tihe kraške vasice; le njih okna so v temi žarela.

Postaja za postajo je bežala mimo nas, dokler se ni vlak pričel polagoma spuščati proti ravni Furlaniji. Na desni se je v črni temi jasno odražal ognjenordeči križ v Redipulju, ob zadnjem počivališču borcev, padlih v svetovni vojni, simbolu naše Kalvarije. Na levi nas je pozdravljalo naše morje v svitu žarnic tržiških ladjedelnic; drugače je bila vse naokrog črna noč.

Vlak je brzel po lepi furlanski ravnini, mimo krajev, znanih izza svetovne vojne, ter preko Piave. Koliko spominov! Zdrevili smo mimo Benetk in že nas je pozdravljala starodavna Padova, odeta v polnočno črnino.

Nebo se je močno pooblačilo. Padal je dež in težke kaplje so leno lezle po umazanih šipah. Enakomerno šumenje dežja nas je zazibalo v sladko spanje. Prva jutranja zarja nas je presenetila dremajoče po kotih, a z nočjo vred nas je zapustil tudi zaspanec. Dež je ponehal; strmeli smo skozi okna v pusto in dolgočasno lombardsko planjavo. Zaman je oko iskalo lepih vasic, kot jih vidimo po naši domovini. Nevajeno oko se je na tej enolični pokrajini dolgočasilo. Samotne pristave z velikimi režečimi okni, sive čuvajnice, vse to je enolično, skoraj dolgočasno! O čebelnjakih

ni bilo nikjer sledu. V Italiji vidiš le panje, ki stoje na planem, slikovitih čebelnjakov pa ni. Na vsej poti sem videl le kakih petnajst panjev in še ti so se mi zdeli zapuščeni kakor pokrajina, kjer stoje.

Bolj smo se razveselili, ko smo v dalji zagledali dimnike nešteti tvornic: Milano, srce gornje Italije. Okoli nas je bila sama ravan, pa malo bolj slikovita kot prej. Vozili smo se prek polja in čez jarke, ki so vsi bili polni vode.

Nebo se je polagoma izvedrilo. Tu pa tam je že pokukalo solnce skozi raztrgane oblake. Prijetno se nam je zdelo opazovati iz drevečega vlaka slikovite skupine poljskih delavcev pri delu. Pred očmi so se nam pojavljale svojpot nove slike.

Prijetno razpoloženi smo postali šele, ko so nas kmalu popoldne iz dalje pozdravile Graiske Alpe s svojimi v nebo kipečimi vrhovi: »Monte Rosa« (4635 m), »Punta Ceresole« (3773 m) in 4061 visoki Gran Paradiso. Lepa slika!

Mimogrede naj omenim, da se »Monte Rosa« tudi imenuje med (miele Monte Rosa), ki uživa velik sloves širom vse gornje Italije. Ta med smo videli tudi na razstavi v lepem in okusno urejenem oddelku.

Pogled na krasno okolico in na divje nebotičnike nam je bil bogata odškodnina za prejšnjo dolgočasno vožnjo.

Mimo nas so bežale zadnje reklamne deske. Na levi se je dvignil »Monte Cappuccini« s krasno cerkvijo. Tukaj čebelarijo očetje kapucini po modernem načinu. Še hip in Turin, srce Piemonta, je ležal pred nami.

Pozdravljen po nekolikoletni odsotnosti! Ne pretiravam, če trdim, da je Torino za Milanom eno najlepših mest gornje Italije. Kot vojak sem imel priliko, videti vsa mesta gornje Italije, a tako, kakor Turin, mi ni ugajalo nobeno. Za Milanom ima Turin najbolj razvito industrijo. Po sredi mesta teče reka, ki daje mestu še večjo slikovitost. Ob tej reki je tudi pristajališče za

zračno zvezo med Trstom in Turinom. Vožnja stane 350 lir. V borih 4 urah in 20 min. si v Trstu ali obratno. Mi smo porabili za to pot z železnico celih 16 ur.

Ko se je vlak ustavil, smo odhiteli k izhodu in krenili po ulicah, ki so mi znane, naravnost proti našemu cilju.

### Ogled čebelarskega zavoda.

Ko so bile opravljene razne formalnosti, smo krenili z drugimi čebelarji vred v »Zavod za moderno čebelarstvo« (Istituto di apicoltura moderna), da si ogle-damo naprave v njem.

Zavod izdaja poseben, dobro urejevan list (L'Apicultore moderno — Moderni čebelar). Urejuje ga don Giacomo Ange-leri, ravnatelj tega zavoda.

Ta jako vljudni gospod nam je sam razkazal kakih 20 panjev s čebelami. Te panje (sistem Dadant - Blatt) rabijo večinoma v učne namene.

Potem smo si ogledali lepo urejene mi-zarske delavnice s strojnim obratom. Tu ne izdelujejo drugega kakor same panje in dele, ki spadajo zraven.

Videli smo tudi lepo zalogo čebelar-skega orodja, potrebnega in nepotrebnega, ter razne učne predmete. Meni so bile po-sebno všeč z barvami slikane table o čebelnih boleznih. Napisi na njih so italijan-ski, francoski in nemški. Bilo je ondi tudi na kupe brošur in reklamnih listkov o upo-rabi medu in o njegovem pomenu za zdravje.

Končno smo si ogledali še zalogo medu, ki pa ni tako različnih barv, kot ga imamo pri nas. Razstavljen je bil samo svetel med.

Po končanem ogledu nas je prijazni go-spod ravnatelj pogostil s sladčicami, nare-jenimi na razne načine iz pristnega medu. Za zavod jih izdeluje neka tamošnja to-varna. Zavod trguje ž njimi in jih oddaja raznim trgovcem v prodajo. S tem je one-mogočeno vsako sleparstvo.

Ko so naposled še fotografirali skupino obiskovalcev, smo se od prijaznega gosp. ravnatelja poslovili ter se razšli.

Pri tem ogledovanju sem še le videl, ko-liko lepega in koristnega je mogoče sto-riti z dobro voljo in z združenimi močmi.

### Kongres.

Drugi dan se je vršilo zborovanje čebel-arjev v deželni dvorani. Ko smo tja prišli, je bila večina čebelarjev že zbrana.

Navzoči so bili delegati mnogoštevilnih narodov. Naj omenim samo nekatere. Švico so zastopali dr. Gaj, dr. Morgentha-ler in Pr. Mayor, Belgijo Tombù, Kanado Vaillancourt, Francijo Barthelemy in Gu-berth, Nemčijo prof. Armbruster, Romunijo prof. Stamatelache in Bugnescu. Slovana nisem videl nobenega. Kaj je temu vzrok, ne vem. Morda nam g. urednik to pojasni?<sup>1</sup> Bila sva torej na tem kongresu samo dva Slovana.

Točno ob devetih je otvoril zborovanje Italijan conte Zappi. Kot prva točka je bilo na sporedu predavanje Italijana Pe-neja iz Bologne. Predaval je o vzreji ma-tic. Opisoval je razne načine vzreje, zlasti Dollittle-Prattov in Peret Maisonov način. Posebno važnost je polagal na vzrejo či-stokrvnih matic italijanske pasme, ki je po njegovem mnenju priznana za najboljšo pasmo sveta.

Za njim je očrtal Francoz Barthelemy tehnično stran čebelarstva glede na vzrejo matic. Nato je prof. Mantagano (Italija) zopet in zopet priporočal laško čebelo, to pa tudi za kraje, kjer je že druga čebela. Predsednik je potem zborovanje zaključil. Jaz sem bil pod vtisom, da je bil ves dan namenjen samo reklamni za laško čebelo.

Drugi dan je predsedoval Francoz Bar-thelemy. Prvi je povzel besedo dr. Mor-genthaler (Švica). Načel je vprašanje o na-lezljivih čebelnih boleznih. Dr. Morgentha-ler je v svojih izvajanjih zahteval, da se uvedi povsod strogo nadzorovanje čebel-njakov. Posebno je priporočal postopanje, kakršno so uvedli čebelarji v Švici. Tam se namreč vsak okraj, kjer razsajajo če-belne bolezni, označi na posebnih zemlje-

<sup>1</sup> Nema pare! — Op. ured.

vidih, da je potem vsakomur lahko spoznati, jeli kraj glede na čebele zdrav ali je okužen. Poudarjal je tudi staro resnico, da je bolezen laže preprečiti nego izlečiti. Priporočal je združitev vseh čebelarjev, ker se bodo združeni vse lažje postavili čebelnim boleznim v bran. Ko je končal, je za svoje res koristne nasvete žel burno odobravanje.

Za njim je Belgijec Tombu prečital poročilo francoskega čebelarja Angelottija. Tudi ta se je bavil s čebelnimi boleznimi. Dr. Marinelli je priporočal nekakšen centralni zavod za proučevanje čebelnih bolezni.

Francoz Archard je načel vprašanje o prisilnem zavarovanju, ki se je pretresalo že na čebelarskem kongresu v Marseilleu l. 1922.

Nato je conte Zappi še enkrat toplo priporočal ustanovitev mednarodnega čebelarskega zavoda za proučevanje čebelnih bolezni, nakar je bilo zborovanje za ta dan zaključeno.

Po zborovanju so si udeleženci ogledali razne znamenitosti mesta. Poklonili so se tudi manom padlih vojakov.

Tretji dan je kongresu predsedoval Švicar Mayor. Ta je takoj v začetku predavatelje prosil, naj svoje misli izvajajo na kratko, da se zborovanje preveč ne zavleče.

Italijanski agronom Perucci je predaval o pomenu čebelarstva za kmetijstvo in obratno.

Medtem je prišel na kongres španski delegat Bilbao, ki ga nam je predsednik predstavil.

Besedo je dobil conte Zappi, ki je povedal svoje misli o načinu organizacije vseh čebelarjev. Poročal je, da se je pri nedavno ustanovljenem Mednarodnem kmetijskem uradu, ki ima svoj sedež v Rimu, ustanovil poseben oddelek za čebelarstvo.

Za njim je Italijan cav. Oregia iz San Rema poročal o stanju čebelarstva v Liguriji.

Nato se je Bilbao predstavil kot zastopnik že omenjenega kmetijskega urada v Rimu.

Za njim je zastopnik Romunije, dr. Stamatelache, poročal o stanju čebelarstva v Romuniji (o čemer bom v posebnem članku poročal).

Ko je predstavil predsednik še pravkar došlega zastopnika Ogrske, se je razvila živahna debata, ki je mestoma dobila značaj ostrega prerekanja. Šlo je za to, kje naj bi se vršil prihodnji kongres, in za predlog Kanadca Vaillancourta, ki je nasvetoval, naj se kongres sestane vsako drugo in ne vsako četrto leto, kakor doslej. Svoj predlog je utemeljeval s tem, da je čebelarstvo po vojni razdejano in da zahteva njegova obnova bolj pogostih sestankov. Dr. Marinelli pa ni bil istega mnenja. Trdil je, da v dveh letih ni mogoče izvršiti vseh sklepov mednarodnega kongresa in je zato predlagal, naj ostane pri starem. Ker je v debato posegel še Francoz Barthelemy, smo imeli priliko prisostvovati precej burni debati. Vaillancourt je kot hladen Američan nato svoj predlog umaknil.

Po izvolitvi tajnika mednarodnih čebelarskih kongresov, ki je zopet Belgijec Tombu, je kongres sprejel sklep, da se prihodnji kongres sestani v Parizu, in sicer leta 1932.

Kongres v starodavni palači se je zaključil z majhno zakusko, ki jo je udeležencem priredilo mesto Torino. Pri tej zakuski so govorili in si napivali čebelarji raznih narodov.

Omeniti moram tudi, da so mestni uslužbenci udeležencem izkazovali uslužnosti z izredno ljubeznivostjo. Čas je hitro potekel. Razšli smo se vsak s svojimi vtisi. Eni so odpotovali domov, jaz pa sem krenil nazaj na zanimivo razstavo.

Če mi g. urednik dovoli, bom razstavo opisal v posebnem članku.<sup>2</sup>

<sup>2</sup> Nas bo veselilo! — Op. ured.

## Naša čebela v naravi.

J. Š.



Neredko se zgodi, da čebelarju roj pobegne in se naseli v kakem votlem drevesu. To se lahko pripeti zlasti čebelarju, ki nima prilike, da bi rojenje zadostno nadzoroval. Vendar pa živijo roji, ki so se naselili v gozdu, kakor znano, le redko kdaj dolgo časa, bodisi zaradi neugodnosti bivališča ali pa zaradi nezadostne zimske zaloge. To nam tudi razjasnjuje dejstvo, da najdemo čebele le redkokdaj v naravi; če jih pa najdemo, so vedno le roji in le malokdaj starci.

V naslednjem hočem opisati, kako sem našel čebelno družino v gozdu, kar bo vsaj nekatere čebelarje gotovo zanimalo.

Nekega dne se je pri meni zglašil prijatelj F., ki je hribolazec in velik ljubitelj narave, ter mi vzradoščen prinesel vest, da je o priliki pohoda v gore naletel precej visoko (1500 m) na »divje čebele«. Po krajšem opisu sem si bil takoj na jasnem, da gre za pobegle roj, ki si je sam poiskal bivališče v naravi, in sicer v votli, napol suhi smreki. Prijateljevo obvestilo je vzbudilo moje zanimanje, ne toliko zaradi tega, ker se mi je ponudila prilika, da pridobim roj čebel ali nekaj medu, temveč zato, ker bi se rad poučil o življenju čebele v naravi. Zato sem prijatelju obljubil, da si bova to zanimivost ob prvi priliki skupno ogledala ter bova poizkusila, pobeglo družino preseliti v čebelnjak.

Meseca avgusta sva se lepega dne zgodaj zjutraj odpravila na pot. Ob gozdnem robu sva našla staro, napol suho smreko precejšnjega obsega. Približno 2 m od tal je imelo drevo majhno odprtino, iz katere so kaj pridno izletavale čebele. Po kratkem posvetovanju sva si bila edina, da se je mogoče čebelne družine polastiti le, ako se nama posreči votlo drevo odpreti tam, kjer se bržkone nahaja če-

belna stavba. Takoj sva se pripravila k delu. S svedrom sva navrtala deblo v krogu tako na gosto, da je bilo mogoče odstraniti iz njega kos stene v obliki kroga s približnim premerom 25 cm. To delo sva izvršila z velikim naporom na način, kakor navrtujejo vlomilci železne blagajne. Ko je bil ta del debla odstranjen, se je pokazal del čebelnega bivališča ter lepa mlada stavba, obstoječa iz umazano rumenega satja, ki je bilo skoraj do spodnjega roba zaleženo. V gnezdu so bili štirje sati, od katerih sta bila srednja dva približno 20 cm, krajna pa približno 12 do 15 cm široka. Po presodku sva si dejala, da so sati približno 40 do 45 cm visoki. Smer satov je bila od vzhoda proti zahodu, kjer je bilo žrelo. Iz tega se je dalo sklepati, da so si čebele napravile podolžno satje.

Ker prvotna odprtina ni zadostovala, da bi bilo mogoče izpodrezati posamezne sate, sva morala nastaviti sveder znova ter navrtati še eno odprtino v velikosti prve. Ko se nama je po trudapolnem delu posrečilo tudi to, je bila odprtina v drevesu tolika, da je bilo možno presoditi obseg čebelnega bivališča: znašalo je po višini približno 55 cm, po širini pa 25 do 30 cm. Ta prostor seveda ni bil enakomeren, temveč je bil na nekaterih mestih ožji, na drugih pa širši, kakor je pri votlih drevesih običajno.

Izpodrezavanje satov je bilo zelo težavno, predvsem zaradi značaja drevesne votline, pa tudi zato, ker je bilo satje zaradi takratne vročine zelo mehko. V satih sva našla zalego v različnem stanju razvoja, nad zalego pa zalogo živeža, obstoječo iz zelo redkega medu od paše na jesenskem resju. Sate sem izpodrezal kolikor mogoče visoko ter pritrtil v satnike za A.-Ž. panj z uporabo spon, kakršne priporoča g. Žnidaršič v svoji knjigi v poglavju »Preseljevanje kranjičev v A.-Ž.

panje«. Ta način se mi je razmeroma dobro obnesel: pridobil sem skoraj vse zaležene sate, toda brez matice. Ko sem pregledoval napol izpraznjeno čebelno bivališče, sem zapazil proti pričakovanju matico, ki je begala med večjo skupino čebel. Hitro in previdno sem jo zajel, spravil v pripravljeno matičnico ter vtaknil med sate, ki so bili v malem prašilniku. Čebel, žal, ni bilo mogoče mnogo spraviti iz dupline, zlasti ne starejših. Na satju so ostale po večini le mladice, stara žival pa se je vrnila v svoje izropano bivališče, tam je pozneje seveda poginila, kar je mojo čebelarstvo dušo močno bolelo. Tolažilna pri tem je bila gotovost, da je bila ta čebelna družina zaradi pičle in neprimerne zimske zaloge itak zapisana poginu.

Kakor že omenjeno, mi ni bilo toliko do tega, da se okoristim s pridobljenimi čebelami, temveč je bil moj glavni namen le ta, da si ogledam notranjost čebelnega bivališča v naravi. Pridobljeno matico pa

sem shranil ter jo kasneje dodal neki družini v A.-Ž. panju, kjer bo gotovo udobneje in uspešneje kraljevala, nego bi mogla v votlem drevesu na gorskih višavah.

Končno naj še omenim nekaj o značaju divjih čebel. Marsikateri čitatelj, zlasti oni, ki je slično delo že poskušal, bo vzkliknil: »No, ta dva radovedneža sta si pri tem delu gotovo nabrala po telesu dokajšnjo množino žel,« in nama bo nemara zelo privoščil. Pa ni bilo tako! Skoraj neverjetno se sliši, če povem, da je pičila mene ena sama čebela na roko, mojega tovariša pa sta čavsnili dve, in sicer ena na roko, druga pa na uhelj. V očigled temu lahko zavračam trditev, da so gozdne čebele silno hude. Po mojem mnenju zavisi hudobnost čebel tudi v gozdu pred vsem od tega, kako se z njimi ravna. Slučajno došli radovednež, ki me je gledal, kako sem z golo roko segal v čebelno gnezdo, je bil celo trdno prepričan, da znam čebele zagovoriti, da ne pikajo.

## Opazovalne postaje.

Jos. Verbič — Ljubljana.

### Mesečno poročilo za februar 1929.

Žalost je trla ta mesec čebelarja, ki je prezimoval čebele na neprikladnem medu. Če se je začelo pri zreli svitati, kar se je zaradi pogostih solnčnih dni večkrat ponovilo, so čebele pri vsaki zračni toplini druga za drugo zapuščale svoja bivališča in končno na gosto posule s svojimi trupli visoko zasneženo bližnjo in daljno okolico.

Videli smo tudi panje, pri katerih so se čebele v širokem strnjenem pasu potegnile skozi žrelo na brado in končnico, se otrebile, otrpnile in zaprle izhod. Kdor žrela ni pravočasno očistil, mu je v panju ostala revščina pomrla.

Griža ni pri istih pogojih povsod enako nastopala. Poročilo od Sv. Gregorja omenja, da so oboleli na tej neprijetni bo-

lezni le močnejši panji, slabejši so ostali zdravi! Z dveh drugih strani smo slišali, da so na griži najbolj trpele družine, ki so jim v jeseni v svrhu ojačenja dodali čebel iz drugih panjev.

Kakor v januarju je tudi ta mesec zadel žalostna usoda čebele, ki jim je led na dnu panja zaprl pot na prosto. Ker led od zunaj ni bil viden, čebelarji čebelam niti na pomoč niso prišli.

Mráz je bil hujši kakor v prejšnjem mesecu in zanesljiva poročila trdijo, da mu že desetletja ni bilo enakega. Najkrutejše je pritisnil v noči od 2. na 3. februarja, ko so naše opazovalnice zabeležile najnižjo toplino od  $-21^{\circ}$  do  $-33^{\circ}$  C.

Da se je pri tej toplini in strupeni burji, ki je divjala v prvi polovici meseca, ločilo od zimskega grozda in popadlo na

## Mesečni pregled za januar in februar 1929. \*)

Kraj (z morsko višino)	Označba opazo- vanega panja	Panj je na teži						Toplina zraka			Dni je bilo										
		pridobil v			izgubil v			v mesecu čistih dkg		največ pridobil		naj- višja	naj- nižja	srednja me- sečna	izletnih	deževnih	s snegom	oblačnih	pol jasnih		vetrov- nih
		1.	2.	3.	1.	2.	3.	pridobil	po- rabil	dkg	dne								C°		
		mesečni tretjini dkg																			
Ljubljana (305 m)	A.-Ž.	—	—	—	25 35	35 50	35 65	—	95 150	—	—	+ 7 + 14	- 22 - 25	- 5'3 - 6'6	1	1	8 5	12 15	7 3	12 10	2 16
Vič pri Ljubljani (298 m)	A.-Ž.	—	—	—	40 30	40 40	50 30	—	130 110	—	—	+ 2 + 8	- 21 - 25	- 6'6 - 9'5	1	2	6 6	12 12	4 4	15 11	2 15
Št. Vid nad Ljubljano (314 m)	A.-Ž.	—	—	—	35 60	60 40	35 65	—	130 165	—	—	+ 3 + 8	- 24 - 28	- 7'7 - 10'1	1	—	11 7	13 7	14 8	4 11	— 10
Tacen pod Šmarno goro (314 m)	A.-Ž.	—	—	—	45 50	45 50	40 55	—	130 155	—	—	+ 8 + 10	- 22 - 26	- 4'8 - 6'4	6	1	7 7	8 9	8 8	11 11	4 16
Škofja Loka (349 m)	A.-Ž.	—	—	—	—	—	—	—	—	—	—	+ 7 + 8	- 20 - 23	- 4'— - 7'3	1	—	9 7	12 15	6 2	13 11	8 14
Virmaše pri Šk. Loki	A.-Ž.	—	—	—	30 35	35 30	35 75	—	100 140	—	—	+ 4 + 9	- 21 - 23	- 8'8 - 11'8	—	—	9 8	13 10	4 6	14 12	5 15
Dob (305 m)	A.-Ž.	—	—	—	↑ 40	↑ 80	↑ 140	—	130 260	—	—	+ 6 + 10	- 26 - 33	- 8'— - 9'—	—	—	6 4	11 17	3 1	17 10	6 8
Rova na Gor. (350 m)	A.-Ž.	—	—	—	30 40	35 30	35 50	—	130 120	—	—	+ 4 + 11	- 29 - 21	- 5'5 - 7'—	—	—	9 8	12 7	3 13	16 13	— 14
Breg-Križe (483 m)	A.-Ž.	—	—	—	20 30	30 40	30 50	—	80 120	—	—	+ 4 + 9	- 18 - 22	- 6'— - 5'4	1	1	4 7	8 8	5 5	13 12	3 3
Vrhnika (293 m)	A.-Ž.	—	—	—	30 40	45 45	30 60	—	105 145	—	—	+ 3 + 8	- 24 - 26	- 6'6 - 7'6	1	1	6 6	17 11	5 4	9 13	2 8
Cerknica (575 m)	A.-Ž.	—	—	—	20 45	20 60	20 90	—	60 195	—	—	+ 2 + 5	- 20 - 26	- 6'— - 9'3	3	1	9 6	16 11	5 4	10 13	24 8
Sv. Gregor pri Ortneku (736 m)	A.-Ž.	—	—	—	12 70	24 80	30 40	—	66 190	—	—	+ 6 + 10	- 15 - 24	- 5'— - 8'—	2	2	9 4	15 12	5 4	11 12	17 21
Krka (300 m)	A.-Ž.	—	—	—	35 55	50 45	35 70	—	120 170	—	—	+ 2 + 11	- 21 - 30	- 5'9 - 8'5	—	—	7 6	16 14	5 3	10 11	18 21
Valpča vas p. Semiču (280 m)	A.-Ž.	—	—	—	45 25	30 30	20 115	—	95 170	—	—	+ 10 + 15	- 19 - 22	- 1'5 - 5'5	1	1	9 6	20 13	6 6	5 9	9 9
Novo mesto (180 m)	A.-Ž.	—	—	—	50 40	20 40	25 60	—	95 140	—	—	+ 4 + 10	- 22 - 30	- 4'9 - 7'8	—	—	10 5	15 14	4 2	12 12	2 11
Ptuj (221 m)	A.-Ž.	—	—	—	20 30	60 25	30 60	—	110 115	—	—	+ 6 + 13	- 21 - 28	- 6'— - 8'1	—	—	12 6	13 8	8 10	10 16	12 15
Hrastnik (250 m)	svoj panj	—	—	—	51 30	10 25	15 40	—	75 95	—	—	+ 7 + 12	- 20 - 24	- 4'4 - 6'3	2	—	11 6	19 13	2 6	10 9	16 21
Sp. Ložnica pri Žalcu (252 m)	A.-Ž.	—	—	—	20 45	25 51	30 35	—	75 130	—	—	+ 1 + 5	- 24 - 28	- 7'3 - 8'5	1	1	9 6	13 8	13 12	5 8	16 19
Orehova vas p. Marib. (270 m)	A.-Ž.	—	—	—	20 35	15 40	0 30	—	75 105	—	—	+ 4 + 12	- 22 - 23	- 3'7 - 7'1	—	—	10 5	19 11	10 8	2 9	12 15
Sv. Duh na Ostr. vrhu (536 m)	A.-Ž.	—	—	—	25 30	40 35	30 65	—	95 130	—	—	+ 1 + 6	- 22 - 30	- 6'7 - 10'6	—	—	6 5	15 10	12 4	4 14	9 8
Vrže pri Ljutomeru (176 m)	A.-Ž.	—	—	—	8 40	22 20	25 30	—	55 90	—	—	+ 1 + 6	- 19 - 8	- 9'5 - 10'3	—	—	14 7	17 10	7 3	7 15	22 20
Cezanjevci (182 m)	A.-Ž.	—	—	—	40 —	30 —	—	—	70 —	—	—	+ 4 + 12	- 22 - 28	- 4'9 - 6'6	—	—	12 8	15 15	12 16	4 7	14 25
Guštajn (398 m)	A.-Ž.	—	—	—	45 60	45 85	60 95	—	150 240	—	—	+ 1 + 10	- 20 - 24	- 6'— - 10'—	—	—	8 4	13 8	4 5	14 15	19 23
Jarenina (262 m)	A.-Ž.	—	—	—	—	—	—	—	—	—	—	+ 7 —	- 30 —	- 5'7 —	1	—	4 8	15 15	8 8	8 8	31 —
Nedeljica (Beltinci) (170 m)	Amerikanec	—	—	—	50 70	55 45	75 50	—	180 165	—	—	+ 2 + 8	- 20 - 30	- 4'1 - 8'7	—	—	10 6	20 11	3 8	8 9	10 16

\*) Za januar velja vsaka prva vrstica, za februar pa druga.

tla mnogo čebel, je razumljivo. Mrtvih je bilo na podloženih lepenkah mnogo več nego druga leta.

Razgrevanje čebelnjakov od znotraj z zakurjeno pečjo je nenaravno in nevarno. Čebelarju z večjim čebelarstvom na V. se je letos poizkus slabo izplačal. Čebelnjak mu je z vso opremo pogorel do tal.

Pravilno zazimljene in nemoteno prezi-

mujoče čebele so mirno in brez hudih izgub pričakovale dan rešitve, ki je prišel 26. februarja. Trebljenje je bilo splošno, a ne popolno, pa nam je kljub temu prineslo zagotovilo, da so družine rešene.

Število odmrlih, oziroma v taki meri oslabeledih plemenjakov, da je njihov normalni razvoj nemogoč, se še ni dalo določiti.

## Društvene vesti.

Ljubljanska podružnica ima odborovo sejo v torek, 16. aprila t. l., ob 8. uri zvečer pri »Nacetu«.

### Predavanja.

Ljutomerska podružnica priredi v nedeljo, dne 14. aprila t. l. v meščanski šoli v Ljutomeru predavanje. Predava g. Antauer, učitelj

iz Tišine. Spored predavanja: O življenju čebel, boleznih in anatomiji. Člani-čebelarji, povejte to tudi drugim čebelarjem in pridite v obilnem številu.

Tečaji in predavanja na Stajerskem. Dne 14. aprila tečaj v Hočah, dne 14. aprila tečaj v Slovenjgradcu. — Zveza čebelarških podružnic v Celju.

## Podružnične vesti.

Podružnica v Šmarju pri Jelšah je imela občni zbor dne 6. januarja 1929. V odbor so izvoljeni: Za predsednika g. Mihael Drobne, za namestnika Hanza Zupanec, za odbornike gg. Franjo Bevc, Alojzij Vrbovšek in Janez Lešnik. — Odbor je sklenil, da naprosi Zvezo čebelarških podružnic v Celju za enodnevno predavanje v maju ali juniju t. l. pri šolskem čebelnjaku v Šmarju pri Jelšah. — Zatrjevalo se je, da bi mnogo čebelarjev pristopilo k čebelarškemu društvu, če bi društvo članarino znižalo. — Mihael Drobne, predsednik.

Podružnica na Robu je imela občni zbor dne 6. januarja t. l. Računi so se pregledali in odobrili. V odbor so izvoljeni: Feliks Peterlin za predsednika, Ludvik Peterlin za blagajnika, Havliček Josip in Janez Zakrajšek pa za odbornika. — Na željo tukajšnjih čebelarjev se osrednje društvo naproša, da naj bi kar največ pripomoglo, da bi se med hitreje razpečal. Kolikor moči, naj dela reklamo za uživanje meda. Ker smo oddaljeni od ajdove paše, naprošamo osrednje društvo, da podružničnim revnejšim članom nakaže kako podporo za prevoz čebel v pašo. — Feliks Peterlin.

Podružnica v Vodcah je imela svoj občni zbor dne 27. decembra 1928. Članov je imela v tem letu 17. Dohodkov je bilo 85 Din stroškov pa 10 Din, tako, da je preostanka 75 Din. Teh 75 Din in pa preostanek iz prejšnjih let (430.77 Din), skupaj 505.77 Din, ima podružnica v vodiški hranilnici. Računi so se odobrili. — Tečajev in predavanj podružnica v letu 1928, ni imela. V odbor so izvoljeni: Franc Koželj za predsednika, Franc Jereb za podpredsednika, Franc Zihelr za tajnika in blagajnika, Andrej Rosulnik in Janez Drešar pa za odbornika. — Za leto 1929. se je vpisalo doslej 14 članov, ki imajo skupaj 91 A. Ž. panjev, 20 eksportovcev, 30 kranjičev, 11 panjev nemške mere in 10 gerstungovcev. Pri nečlanih v okolišu podružnice je približno 100 kranjičev in 100 panjev s premičnim delom. — Franc Zihelr, tajnik.

Podružnica v Dolskem je imela občni zbor dne 30. decembra 1928. l. Podružnica je priredila tečaj,

katerega je vodil g. Jože Okorn. Tečaja za kuhanje voska se je udeležil en član. — Sklepi: 1. Nabavi se stiskalnica za vosek. Člani morajo zasajati medeče rastline, skrbeti moramo, da bodo vsi prireditelji veselic razpolagali z medom. Čebelarški pozdrav! — Anton Šimenc, tajnik.

Podružnica v Cerknici je imela občni zbor dne 30. decembra 1928. Odbor je ostal stari. Podružnica šteje 20 članov. — F. Bečaj, predsednik.

Podružnica v Radovljici je imela občni zbor dne 6. januarja 1929. Iz poročil je posneti, da ima podružnica 30 članov in razpolaga s Din 600 gotovine. — Sklep lanskoletnega zbora, naj bi si podružnica nabavila pripravo za kuhanje voska, se radi prešibke blagajne ni izvršil. — Po volitvi so se odboru dale smernice za bodoče delo. Nabavi naj pripravo za kuhanje voska, uredi vprašanje točila in ajdovih pasišč, pripravi teren za zadruško za prodajo medu v zmislu navodil osrednjega društva ter uveljavi idejo kontrolnih trakov, ki bi potrjevali pristnost medu. Nikdar naj se ne pozabi na trošarine prosti sladkor, ker še pride čas, ko bo le ta rešil gorenjske čebele, kakor jih je še nekajkrat. Splošno se je grajalo prodajanje medu pod ceno in svarilo pred tem početjem. Čebelarji na se polnoštevilno udeležujejo predavanj in delajo v prid organizacije. Razprave so bile živahne in stvarne.

Podružnica v Šmartnem pri Litiji je imela občni zbor dne 30. decembra 1928. Udeležba je bila povoljna. Zbor je soglasno sklenil da porabi podružnica podporo ljubljanskega oblastnega odbora za nakup stiskalnice za vosek in posod, ki so pri stiskanju voska neobhodno potrebne. Zbor je nadalje sklenil, da priredi podružnica v nedeljo dne 26. maja t. l. po prvi sveti maši predavanje o čebelarstvu v šolskem poslopu v Šmartnem pri Litiji. — Zbor je čestital predsedniku društva, prečast. gosp. proštu Kalanu k 70 letnici in mu poslal prisrčne pozdrave z željo, da bi ga ljubi Bog kot predsednika čebelarškega društva ohranil še nadalje zdravega. — Franjo Pekljar.



## Drobiž.

† **Ivan Mrak.** Dne 23. februarja t. l. je nenadoma preminul daleč naokoli znani in priljubljeni velečebelar Jožef Mrak, p. d. Kotar, zadet od srčne kapi.

Težek udarec je bil to, posebno za njegovo ženo in šest nepreskrbljenih otrok, pa tudi za vse čebelarje v okolici. Kako je bil priljubljen, je najlepše pokazal njegov pogreb, katerega so se udeležili vsi člani domače čebelarke podružnice. Tudi iz sosednjih krajev je bilo mnogo pogrebcev, posebno iz Ljubljane. Saj ga pa tudi ni v okolici čebelarja, kateremu bi umrli ne bil pomagal, če ne dejansko, pa vsaj z dobrim nasvetom.

Sam je oskrboval okrog 200 A.-Ž. panjev. Zanimivo je, kako je prešel od čebelarja z navadnimi kranjiči na A.-Ž. panje.

Leta 1917. je bila dobra čebelarska letina. Tedaj je imel v paši čez 100 kranjičev. Nekoliko je dobil od njih. Niti oddaleč pa se pridelek ni dal primerjati s pridelkom nekega drugega čebelarja, ki je imel že tedaj večjo množino A.-Ž. panjev. Ko je Mrak videl razliko, ga je tako navdušilo, da je prihodnjo zimo naročil naenkrat 100 A.-Ž. panjev, spomladi pa je pričel prestavljati v nje žival iz kranjičev. V nekoliko letih je imel že okrog 200 A.-Ž. panjev. Čebele je imel stalno v raznih krajih na paši. To naj zlasti pomnijo čebelarji, ki se še danes ne morejo odtrgati od svojega primitivnega čebelarstva.

Dragi Jože! Težka Ti je bila ločitev od ljubljene družine in dragih Tvojih čebelic. Tvojo družino in čebelarje naj tolaži zavest, da se nekoč snidemo in da bomo dalje čebelarili tam, kjer bo večna pomlad za nas in za naše čebele!

J. B.

† **Matija Jeršinovec** z Vrhniko je umrl decembra meseca 1928. l. Pokojni je bil čebelar po poklicu in je pred 5 leti preselil svoje čebele v Hrvatsko Primorje (v bližino Bakra). Od preselitve si je obetal mnogo, toda želje se mu niso izpolnile.

Jeršinovec je bil spreten in bistroumen čebelar, ki je mnogo poskušal in mnogo izkusil. Bil je pravcati čebelar-Ahasver, ki ni imel nikjer obstanka. N. v m. p.!

**Cebelnjak s čebelami vred** je pogorel čebelarju Gromu na Vrhniko pri Ljubljani. Kakor so nam sporočili je škoda izredno velika, ker je bilo Gromovo čebelarstvo obsežno (nad 90 A.-Ž. panjev). Goreti je začelo po nesreči. Ako smo prav poučeni, Grom ni bil zavarovan proti požaru.

**Močno grižave družine**, ki imajo satje in notranjost panja s trebežem zelo ponesnaženo,

moramo, ako so še dovolj močne, pregnati na čisto satje. To smemo storiti šele potem, ko so se čebele temeljito otrebile, sicer ponesnažijo s trebežem tudi novo satje in očiščeni panj. Toplega solnčnega dne moramo vzeti vse sate s čebelami vred iz panja, jih postaviti na kozico ter odeti s toplim blagom (kakim prtom) in postaviti na solnce. Potem osnažimo notranjost panja (s krpo, ki jo pomakamo v vročo vodo). Kdor ima spajalno svetiljko, stori dobro, ako zmočene stene panja z njo osuši. Nato postavimo v panj čiste medene sate, jih primerno uredimo (težje ob straneh, lažje v sredi) ter ometemo čebele s starih satov. Ker se je žival med čiščenjem panja na solncu dobro ogrela, se bo naglo pomaknila med novo satje z matico vred. Čebele je potem treba dobro odeti.

Razume se, da se taka operacija izplača le pri družinah, ki so še kolikor toliko pri moči. S slabiči je ves truč zastoj.

Kaj pa s ponesnaženim satjem? Če je prazno, očistimo satnike (ne sate!) na ta način, da namočimo trebež s toplo vodo, nato ga pa ostržemo s koščkom šipe. Potem obrežemo z ostrim nožem ponesnažene robove satja z obeh strani in postavimo sate na milo spomladansko solnce, da se temeljito posuše. Stare, zelo ponesnažene sate zavrzmimo! Izrežimo jih iz satnikov, zdrobimo jih in jih namakajmo v vodi, da se trebež izluži. Vodo moramo večkrat menjati. Potem jih skuhajmo. Ponesnažene medene, pokrite sate umijmo z gobo in jih posušimo v kuhinji ali kjerkoli na toplem.

Vsa snaženja povzročajo mnogo dela. Če hočem biti odkritosrčen, moram omeniti, da se največkrat ne izplačajo. Toda med nami so mali čebelarji, ki bridko občutijo izgubo vsake družine, da celo posameznega sata. Ta navdila veljajo zlasti zanje in naj jim pomagajo rešiti, kar se rešiti da. Pri tem pa naj uvažujejo, da čudežev nihče ne zmore, tudi pisec teh vrstic ne. Pogorišče je pač pogorišče!

**Griža (in nosema?) strahotno gospodarji** po tistih krajih, kjer je lani medila jelka. Mnogo čebelarjev je izgubilo nad polovico plemenjakov, druga polovica je pa tako oslabela, da si ne bo zlepa opomogla. Katastrofo je povzročila največ izredno dolga zima. Čebele se niso mogle otrebiti do 12. marca. Še danes, dne 15. marca, sem opazoval čebele, ki so se trebile. Včasih je trebež trajal k večjemu dva dni, letos pa več kot 14 dni.

**Prvo obnožino** so letos v Ljubljani čebele prinesle dne 13. marca. Dan prve obnožine

si že 28 let zabeležujem. V vseh teh letih so jo čebele še vselej prinesle do 15. februarja, samo eno leto (1926) šele 26. februarja. Vsak čebelar si lahko sam predstavlja, kako me je letošnja prva obnožina razveselila. Prav za malo se mi je zdelo, da se čebela z obnožino ni na bradi nekoliko pomudila, da bi se je moje oči do sitega napasle.

**Opazovanja glede letošnjega prezimovanja.** Zazimil sem 20 družin, 16 v plodiščih, 4 v mediščih. Tudi 4 rezervne matice sem zazimil v mediščih. **Zimska zaloge:** A) 4 panji: sam jelov med; B) 12 panjev: večinoma ajda in sladkor ter nekoliko jelke; C) 2 družini (jeseni narejeni): sam sladkor; Č) 2 družini (jeseni narejeni): jelov med, močno zredčen z vodo. **Situacija po prvem trebežu** je bila takale: Od skupine A) so 3 panji izoborno prezimili (brez sledu griže). 1 panj je zaradi griže zelo oslabil, ker sem mu jeseni dodal čebel. Panji skupine B) so dobro prezimili. Tisti, ki sem jim jeseni dodal čebel, so sicer postali nekoliko grižavi, pa ne toliko, da bi satje ponesnažili, kajti trebež je viden le tu pa tam po satnikih. Skupina C je izvrstno prezimila, istotako skupina Č). Mrtvic je bilo nenavadno mnogo.

Družine, ki so prezimovale v mediščih, so slabo prezimile. Mrtvic je bilo zelo mnogo, satje je bilo plesnivo, slamnica je bila premočena, vrata so bila tako napojena z vlagjo, da sem jih moral s silo odpreti. S prezimovanjem v medišču je to že tretji poskus, ki se mi ni obnesel. Bržkone bo ljubljanski znak prevlažen za prezimovanje v mediščih.

Čebele so v splošnem zelo mnogo porabile, nekateri panji celo izredno mnogo. Pustil sem n. pr. nekemu panju nad 18 kg medene zaloge, 11. februarja sem pa našel le na dveh satih nekoliko medu. Res je, da je ta družina izredno močna, toda to ne more biti vzrok za tolikšno »požrešnost«.

Vsi prašilčki v mediščih so prezimili zelo slabo in so bili izmed vseh panjev najbolj grižavi. Ponavadi prezimujejo prašilčki v mediščih izoborno, letos jim pa gori ni ugajalo.

Kot posebnost naj omenim, da je prvi panj pokazal sledove griže že 24. januarja. Odvzel sem premično žrelo in opazil, da družina podseda, čeprav je bil zunaj strahovit mraz. Temu panju je ostalo do prvega trebeža le dve, tri pesti čebel.

Iz teh podatkov sledi: 1. da čebele lahko tudi na jelovem medu dobro prezimijo; 2. da

obole za grižo predvsem tisti panji, ki smo jim jeseni dodali čebel ali pa izmenjali matico; 3. da je zredčen jelov med dober za prezimovanje; 4. da je sladkor, kakor že tisočkrat povedano, izoborno nadomestilo za slab med; 5. da se bomo učili, dokler bomo živeli, in da sicer vemo, kaj nam je storiti, kadar je neprimeren med v panjih, pa tega le ne storimo — — —

**K poglavju »Čebelarstva zadruga«.** Čebelar A: »Od društva nimamo nikakih koristi. Praznih besed smo siti. Odbor ničesar ne stori, da bi med laže spečevali. Zakaj ne ustanovi zadruge za prodajo medu?« — Čebelar B: »Letos bi bila zadruga res potrebna. Medu je mnogo, kupcev pa malo; jaz bi letos takoj pristopil k zadrugi, v srednjih letinah pa lahko opraviš brez nje, ker gre med sam od sebe v denar, in sicer po višji ceni, nego bi mi ga plačala zadruga. Sem zato, da naj zadruga deluje le, kadar je preveč medu.« — Čebelar C: »To ne bo šlo! Če se bodo čebelarji spomnili zadruge le ob dobrih letinah, ne bo mogla živeti. Člani bi morali dati zadrugi med na razpolago leto za letom, ne pa samo kdaj pa kdaj, oziroma samo takrat, kadar bi ga sami ne mogli spečati.« — Čebelar B: »Potem pa ne bi pristopil! Ob slabih letinah se za zadrugo nihče ne bi zmenil. Saj nisem neumen, da bi takrat zadrugi med ponujal po 16 do 18 Din kg, ko ga sam lahko spečam mnogo dražje. Nak, jaz že nisem za zadrugo! Ne rečem, da za letos nisem, ampak kadar je mnogo medu, pa nisem zanjo, nisem, pa nisem!«

**Prezgodnji roj.** V št. Vidu pri Stični je imel orožniški narednik Matija Host dne 15. marca t. l. prvi roj. Tako sem čital v nekem ljubljanskem dnevniku. Ne mislim, da bi bila to kaka potegavščina, toda čebelarji tej vesti vseeno ne moremo verjeti, ker je za letošnjo pomlad dan roja le prezgoden. Če pa imamo opraviti z veseljem dovtipom, naj srečen oče vest vsaj toliko spopolni, da bomo vedeli, ali so pri hiši kupili sina ali punčko. Čebelarji se bomo vseeno veselili, kajti tudi takih »rojov« je treba, da čebelarstva bratovščina ne propade.

**Tudi uspeh.** V nekem trgu na Štajerskem so svečarji doslej plačevali vosek po 25 Din kg. Čebelarstva podružnica je pa jeseni proglasila, da ga plačuje po 40 Din kg. Svečarji pa na to niso pometali pušk v koruzo, marveč so začeli vosek plačevati po 46 Din. Vsekakor lep uspeh podružnice, čeprav nenaden.

# Cenik čebelarskega orodja in potrebščin,

ki jih ima v zalogi blagovni oddelek Čebelarskega društva za Slovenijo v Ljubljani, Jugoslovanska knjigarna, Pred škofijo (poleg stolne cerkve).

Predmet	Cena	
	Din	p
<b>1. Pripomočki za pomirjenje čebel oziroma za varstvo proti piku.</b>		
Brizgalnica za roje . . . . .	120	—
Euskol (zavitek) . . . . .	5	—
Kadilniki (boljši) . . . . .	60	—
Kadilniki . . . . .	50	—
Čebelarska kapa s tkanino . . . . .	50	—
Čebelarska kapa, žimnata . . . . .	46	—
Pajčolani . . . . .	25	—
Pajčolani z žimnatim vložkom . . . . .	—	—
Čebelarske pipe (pihalnik Dathe) . . . . .	55	—
Razpršilnik za škropljenje čebel z vodo, navaden . . . . .	6	—
Razpršilnik za steklenice, zelo učinkovit, tudi za vrtno porabo . . . . .	25	—
Čebelarske rokavice . . . . .	60	—
Samokadilnik »Vulkan« . . . . .	120	—
<b>2. Pitanje čebel.</b>		
Baloni za 1 liter . . . . .	8	—
Baloni za 1 liter z odprtim podstavkom za pitanje iz medišča . . . . .	16	—
Baloni za 1 liter z zaprtim podstavkom za pitanje iz medišča . . . . .	18	—
Pitalnik za A. Ž.-panj iz bele pločevine . . . . .	14	—
<b>3. Matica.</b>		
Barva za označevanje matice, garnitura (štiri barve) . . . . .	12	—
Matičnice (kletke) raznih vrst . . . . . od Din 2— do	13	—
Matičnice z oddelkom za hrano za razpošiljanje po pošti . . . . .	3	—
<b>4. Točenje, shranjevanje in konserviranje medu in voska.</b>		
Čistilnik za med z dvojnimi sitom, iz zelo močne pločevine . . . . .	130	—
Gonilo najnovejšega sistema . . . . .	200	—
Leseni obod za dozo za pošiljanje po železnici . . . . .	10	—
Nastavek s taco za odkrivanje satja ob točenju medu . . . . .	140	—
Nož za izpodrezavanje satja . . . . .	10	—
Nož za odkrivanje satja . . . . .	10	—
Pločevinaste posode za med, à 1/2 kg . . . . .	3	—
Isto à 1 kg . . . . .	4	—
Isto à 5 kg . . . . .	8	—
Pločevinaste posode za med, za 25 kg . . . . .	40	—
Leseni sodi za 50 kg . . . . .	50	—
Odtlačna štula . . . . .	70	—
Pločevinasto sito za čiščenje medu (dvojno) . . . . .	52	—
Stekleničica za pošiljanje medu kot vzorec . . . . .	2	50
Pločevinasto točilo, neemajlirano, z železnim okriljem, za 3 satnike . . . . .	880	—
Pločevinasto točilo za 10 okvirov, obojestransko, za velike obrate . . . . .	2700	—
Topilnik za voščine . . . . .	80	—
Vilice za odkrivanje satja . . . . .	20	—
<b>5. Satnice in žičenje.</b>		
Deska za pritrjevanje satnic . . . . .	6	—
Garnitura za vdolavo satnic (dvojni topilnik za vosek, cevka za lepljenje) . . . . .	30	—

Predmet	Cena	
	Din	p
Kolesce za vtiranje žice, navadno . . . . .	14	—
Kolesce za vtiranje žice, boljše . . . . .	18	—
Luknjač za okvirčke . . . . .	40	—
Satnice, 1 kg . . . . .	70	—
Svetiljke za zalivanje satnic »Gratze« . . . . .	40	—
Šilo za vrtnje luknjic . . . . .	3	—
Topilnik s svetiljko in žličko za lepljenje satnic »Blitz« . . . . .	40	—
Žica v klobčiču . . . . .	3	50
Žica, najfinejša, v originalnem zavitku, 1 zavitek . . . . .	6	—
<b>6. Panj in njega deli.</b>		
A. Ž.-panj na 9 satnikov z verando . . . . .	300	—
A. Ž.-panj na 10 satnikov z verando . . . . .	325	—
<b>Kovinski deli za A. Ž.-panj:</b>		
a) 6 finih palic, 40 cm, à Din 1.— . . . . .	6	—
b) 2 nosilca za matično rešetko, à Din 1-50 . . . . .	3	—
c) 2 tečaja za vratca, à Din 1-0 . . . . .	3	—
d) 4 tečaji za brade, à Din —75 . . . . .	3	—
e) 2 mreži za okenca, à Din 4.— . . . . .	8	—
f) 4 zapahi za okenca, à Din —10 . . . . .	2	—
g) 2 zaporici za zaklopnico, à Din —20 . . . . .	—	40
h) ¼ kg kvačic . . . . .	4	—
i) kljukica za vratca . . . . .	—	50
j) rešetka za 1 panj, zelo močna, brušena . . . . .	12	—
Žična mreža za okenca (pocinkana), kvadratni meter . . . . .	36	—
Okvirčki za A. Ž.-panje (nezbiti), za komad . . . . .	1	75
Pločevinasta razstojšča, namesto kvačic, za 9 ali 10 satnikov . . . . .	2	50
Matična rešetka, nemškega fabrikata, kvadratni meter . . . . .	120	—
Matična rešetka, najfinejša, sestavljena iz palčic, 34×15 cm . . . . .	18	—
<b>Zapahi za žrela:</b>		
a) kovinski, enostranski . . . . .	2	—
b) leseni (Trinkov sestav) s peresom . . . . .	1	50
<b>7. Prípomočki za delo v in izven panja.</b>		
Klešče za A. Ž.-panje . . . . .	28	—
Klešče za gorško stavbo . . . . .	25	—
Zaklopna kozica za odlaganje satnikov s čebelami . . . . .	33	—
Lesen sipalnik za A. Ž.-panje na 9 in 10 satnikov . . . . .	25	—
Strgulja za snaženje A. Ž.-panjev . . . . .	10	—
Ščetica za ometanje čebel . . . . .	8	—
<b>8. Razno.</b>		
Odvijač za vijake . . . . .	3	—
Jeklena šablona in zabijač (priprava za pritrdjevanje kvačic) . . . . .	24	—
Tehtnica za obljudene panje . . . . .	1150	—

V področju osrednjega odbora se je ustanovil poseben odsek za blagovni oddelek, katerega naloga je organizirati nakup in prodajo čebelarških potrebščin, voska in medu ter na ta način pomoči tako članom kakor društvu. Imel bo v zalogi le prvovrstno blago po zmernih cenah. Čebelarji! Podpirajte to društveno ustanovo s tem, da svoje potrebščine le pri njej kupujete. Dobrodošli so odseku vsi dobri nasveti in misli s strani članov.