

obzornik

glasilo delovne organizacije

BRESTOVE POVEZAVE V NOTRANJSKI REGIJI SE KREPIJO

V sodelovanju je moč...

O sodelovanju med nekaterimi delovnimi organizacijami v notranjski regiji smo naše bralce že večkrat obveščali. Vendar so bile informacije usmerjene bolj v to, kakšni sporazumi in dogovori so bili sprejeti. Manj pa je bilo zapisanega o tem, kako v neposrednem življenju uresničujemo te dogovore. Zato bom poskušal tokrat omeniti predvsem tisto, kar je pravkar uresničeno, oziroma tisto, kar je v zaključni fazi uresničevanja.

Naj najprej začnem z Brestovim sodelovanjem z Javorjem iz Pivke. Vemo, da obe delovni organizaciji zavezuje za povezovanje podpisani sporazum o poslovno tehničnem sodelovanju.

Na tej osnovi smo se pred dobrim letom v naši regiji dogovorili za koncentracijo drobnega tehničnega lesa iglavcev s področja Gozdnega gospodarstva Postojna. Danes lahko že govorimo o uresničitvi tega dogovora. Poskusno je namreč začela izdelovati Brestova temeljna organizacija Jelka strojno tesane trame iz omenjene surovine. Tako bo v letu 1984 na Jelki predelane okrog 4000 kubičnih metrov drobne oblovine v trame različnih dimenzij, namenjenih za domače in tuje tržišče.

Druga zadeva so opažne plošče, katerih proizvajalec je Javor. Brest se je z Javorjem dogovoril

o sodelovanju tudi na tem področju. Opustil je zamisel o lastni proizvodnji opažnih plošč in se obvezal z žaganim lesom iglavcev sodelovati pri proizvodnji Javorjevih opažnih plošč. Iz kupoprodajnih odnosov naj bi z novim letom začeli poslovati na osnovah skupnega prihodka.

Sedaj se obe delovni organizaciji dogovarjata o osnovah za poslovanje na skupnem prihodu. Strokovne službe izdelujejo kalkulacije in standarde ter se dogovarjajo o vprašanih računovodske in komercialne tehnike. Tako naj bi v letu 1984 Brest poslal v Javor za opažne plošče 6 tisoč kubičnih metrov jelovega lesa. Kot vemo, so opažne plošče izvozni izdelek delovne organizacije Javor.

Večja podjetja lesnopredelovalne industrije v Sloveniji in v naši regiji iščejo prestrukturirane

nje dela svoje proizvodnje tudi v programih strojne opreme za lesno industrijo. Javor je že dokaj uveljavljen izdelovalec takšne opreme. Brest je pravzaprav do sedaj na tem področju iskal pravilno usmeritev. Na pobudo medobčinske gospodarske zbornice in nekaterih lesnih podjetij v naši regiji je bila financirana in izdelana študija, ki naj bi odgovorila prav na vprašanje, kam naj se katera delovna organizacija usmeri v pogledu strojogradnje.

Danes so te usmeritve znane. Tako naj bi Brest usmerjal svoj razvoj strojogradnje na področje opreme za predmontažne in montažne linije za pohištvo, v nekatero opremo za proizvodnjo oblažjenega pohištva, pa tudi v posamezne samostojne stroje za lakirne linije, predvsem za nanašanje površinskih materialov.

Ker je za takšno kvalitetno proizvodnjo potrebna sodobna tehnološka opremljenost ter predvsem tudi znanje in izkušnje, bodo naši proizvajalci aktivno pritegnili k sodelovanju tudi Kovinoplastiko in Kovind. Prvi naj bi izdeloval predvsem zahtev-

Premalo se zavedamo, da je opiranje na lastne sile edini izhod, če hočemo ostati samostojna, neodvisna in v svet odprta socialistična samoupravna skupnost. Naš položaj je težak, a kakovostno gre za bistveno drugačne težave od tistih, ki smo jih imeli v preteklosti. Zakaj? Da bi objektivno razumeli ta položaj in zaradi resnice moramo poudariti, da se je Jugoslavija v temeljih spremenila. Še vedno je država v razvoju v Evropi, vendar ne več nerazvita in agrarno zaostala. Priključili smo se srednje razvitim industrijskim državam, z razvito gospodarsko in družbeno infrastrukturo.

Uspelo nam je, da se z delom proizvodnje in uslug uspešno in trajno vključujemo v mednarodno delitev dela in stalno povečujemo izvoz. Imamo še velike rezerve v družbeni produktivnosti dela, predvsem v velikih obstoječih, premalo izkoriščenih proizvodnih zmogljivostih, v zmogljivostih raziskovalnega in razvojnega dela, ki niso dovolj uporabljene; v možnostih za povezovanje organizacij združenega dela; in končno, v učinkovitejšem upravljanju in gospodarjenju z družbenimi sredstvi. Za aktiviranje teh rezerv ne potrebujemo pomembnejših vlaganj, treba je le odgovorno in prizadevno uporabljati v proizvodnji in v šolah pridobljeno znanje. In še bi lahko naštevali.

Andrej Marinc na 8. seji CK ZKS

nejše strojne dele in sklope, drugi pa bi se vključeval s svojimi sistemi transportnih naprav in varjenih konstrukcij. V naslednjih fazah naj bi takšno sodelovanje prešlo tudi v skupen komercialni nastop na trgu, vključno z enotnimi propagandnimi gradivi.

Naj na koncu omenim, da tečejo v zadnjem času med Kovinoplastiko in Brestom intenzivnejši poskusi pri izbiri skupnega programa predvsem za tuje tržišče, v katerega bi bili vgrajeni izdelki Kovinoplastike, kot surovina pa žagan les iglavcev iz Bresta. Po-

dobno naj bi poskušali uresničiti tudi nekatere oblike kooperacije na že osvojenih programih Kovinoplastike s področja programov lesenih karnis.

To je le nekaj novejših uspehov medsebojnih dogovorov v notranjski regiji. Če upoštevamo tudi sodelovanje, ki se je med posameznimi delovnimi organizacijami vzpostavilo v minulih letih in o katerem je bilo že več napisanega, potem lahko ugotovimo, da se to sodelovanje resnično poglablja.

D. Mazij

UKREPI ZA IZPOLNJEVANJE LETOŠNJEGA PLANA

Zaostriti tudi odgovornost

Delavski svet delovne organizacije je v oktobru ob obravnavi doseženih poslovnih rezultatov Brestovih temeljnih organizacij opozoril na izpolnjevanje že sprejetih ukrepov za uresničitev letne poslovne politike in plana, na spoštovanje sprejetih dodatnih ukrepov za izboljšanje likvidnosti in na izvajanje ukrepov posameznih temeljnih organizacij za uresničevanje internih sanacijskih programov in sanacijskega programa za temeljno organizacijo Pohištvo. Vse te ukrepe moramo izpolnjevati kolikor je le mogoče s polno prizadevnostjo in odgovornostjo vseh delavcev na Brestu.

Hkrati je delavski svet poudaril, da je potrebno do konca leta 1983 izpolniti še vrsto nalog, ki terjajo predvsem odgovorno delo vodilnih delavcev ter vseh delavcev v strokovnih službah. Pri tem je zlasti poudaril naslednje sklepe:

1. poslovne rezultate moramo do konca leta izboljšati; doseči

je treba vsaj načrtovano raven, in sicer pri celotnem prihodu, dohodu in akumulaciji;

2. ker letošnje načrtovane proizvodnje ne dosegamo, so ogroženi poslovni rezultati nasploh: dohodek, akumulacija, osebni dohodki, izvoz, s tem pa tudi načrtovane naložbe, likvidnost in (Konec na drugi strani)

Ob občinskem prazniku čestitamo vsem delovnim ljudem in občanom



Del industrijske cone v Podskrajniku

POSLOVANJE PREK SPC ČRNUČE

Nova iskanja v naši prodaji

Delovna organizacija Slovenijales — trgovina gradi v Črnučah veliko distributivno-prodajno skladišče. Sedanja skladiščna površina 4000 kvadratnih metrov se bo povečala na približno 16.000 kvadratnih metrov. Skladišče bo urejeno po regalnem sistemu, imelo bo železniški tir in svoj oddelek za pakiranje pohištvenih elementov s približno 80 zaposlenimi.

Zamisel o poslovanju SPC Črnuče je zastavljena tako, da Slovenijales v proizvodnih delovnih organizacijah naroča svoje ali dogovorjene modele pohištva in jih iz tega centra prodaja v lastnih trgovinah, pa tudi drugim kupcem kot svoje ekskluzivne modele. Na sedanji površini so tako vpeljali prodajo sestavljenega programa Vista Savinje iz Celja in kuhinjo Hana iz Švea Zagorje. Poskušali so uvesti tudi našo spalnico Andreja, vendar ta prodaja ni uspela. V novem centru predvidevajo organizirati ekskluzivno prodajo za 30 do 40 pohištvenih programov.

Skladno s to zamisljo smo ob sodelovanju arhitektov iz Slovenijalesa razvili v Jelki nov sestavljeni pohištveni program Helena.

Program je bil razstavljen na jesenskem zagrebškem velesojmu na Slovenijalesovem prostoru in je bil z njihove strani, pa tudi s strani kupcev dobro ocenjen. Prodaja je zamišljena tako, da bo Jelka izdelovala elemente (vrata, stranice, pregrade in drugo) in jih pakirane na paletah dobavljala v Črnuče, tam pa bodo po dejanski prodaji v trgovinah skupaj pakirali vertikale oziroma sestave in jih dobavljali kupcem. Prva oziroma ničelna serija je bila že dana v proizvodnjo, opravljena je šifracija elementov, v pripravi je prospekt in ne nazadnje, odobrene so dogovorjene cene, pa tudi dogovorjeno razmerje za delitev stroškov in obveznosti v okviru celotnega posla.

To je naš prvi dejansko ekskluzivni model, s katerim se bomo poskusili vključiti v poslovanje prek tega centra. Pričakujemo, da bo v celoti pokrila proste zmogljivosti za domače tržišče v Jelki. Prodaja naj bi stekla v začetku februarja prihodnje leto. Od uspeha tega programa, pa tudi samega centra, pa bo odvisno naše prihodnje sodelovanje v zastavljenem konceptu SPC Črnuče.

F. Mele

Letos so delavci v organizacijah združenega dela bolje gospodarili in ustvarili večjo rast dohodka od celotnega prihodka; tudi akumulacija narašča hitreje kot poraba. To je, čeprav gre na škodo osebnega dohodka, dobro, saj dokazuje veliko strdnost. Vendar pa vse to še zdaleč ne sme biti povod za samozadovoljstvo in samovšečnost. Naš prvi skupni cilj je zaustaviti zniževanje realnih osebnih dohodkov. Prav tako je treba ohraniti kakovosten razvoj kulture, znanosti, šolstva in zdravstva, izhajajoč iz opredelitve, da so tudi te dejavnosti produktivne sile družbe.

Andrej Marinc na 8. seji CK ZKS

Obrisi končnih rezultatov se že kažejo

(Nadaljevanje z 2. strani)

— povpraševanje po naših izdelkih se je povečalo praktično na vseh področjih,

— vzpostavljamo stike s kupci, s katerimi doslej sploh nismo sodelovali.

Vse to pomeni, da je naročil dovolj do konca tega in tudi za prve mesece prihodnjega leta. Ker pa brez težav ne gre, omevamo zopet kasnitev dobav ter novo slabost — padec kakovosti naših izdelkov.

FINANČNI REZULTATI

Finančni rezultati so ugodnejši kot so bili ob polletju. Glavne značilnosti so v tem, da se je izguba v POHIŠTVU zmanjšala z 59.005.000 na 37.333.000 dinarjev, da so v GABRU, JELKI in PRODAJI rezultati skromni, da pa imamo tudi uspešne temeljne organizacije, ki so za sedanje razmere dosegle zelo ugodne rezultate. To so ŽAGALNICA, MASIVA, TAPETNIŠTVO in tudi MINERALKA.

Pri tem se kaže velik vpliv doseganja proizvodnega plana (izjema je GABER) na finančni rezultat, zato bodo morali v POHIŠTVU, JELKI in IVERKI več pozornosti posvetiti organizaciji dela, naraščanju produktivnosti in storilnosti, če hočejo v zaključnem računu (in tudi naprej) beležiti ugodnejše številke.

Celotni prihodek, ki je bil dosežen v delovni organizaciji je od lanskega (enako obdobje) višji za 27 odstotkov, porabljeni sredstva za 26 odstotkov, dohodek pa za 30 odstotkov. V primerjavi z

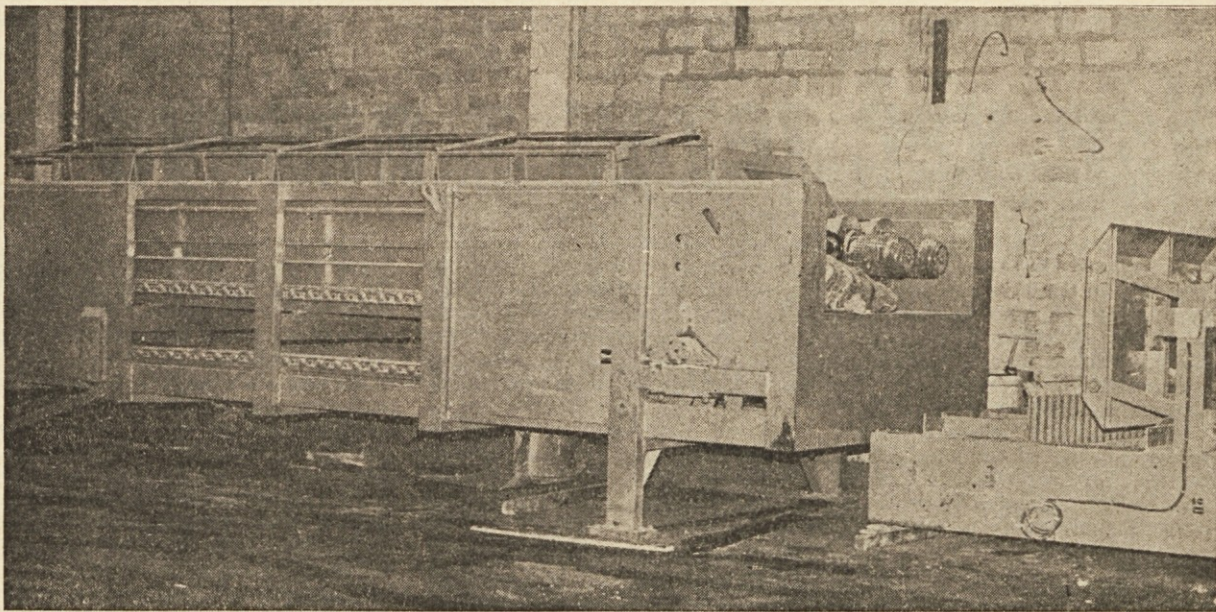
letnim planom pa smo dosegli celotni prihodek s 77 odstotki, porabljeni sredstva s 77,2 in dohodek s 76,2 odstotka. Vidimo, da porabljeni sredstva še vedno naraščajo hitreje od celotnega prihodka in dohodka, ki pa je kljub temu nekoliko nad načrtovano vrednostjo.

Največjo obremenitev v obveznostih, ki jih izdajamo iz dohodka, predstavljajo obresti, ki so tudi glavni vzrok, da ni dosežen načrtovan čisti dohodek (65,5 odstotka letnega načrta, indeks v primerjavi z enakim lanskim obdobjem je 114).

Razlogi so znani. Zaradi zanamiranja vlaganj v lastna obratna sredstva v preteklosti smo v sedanjih razmerah prisiljeni poslovati z izposojenimi sredstvi. To pa ni več poceni, saj se obrestne mere dvigajo vsakih nekaj mesecev, lastne akumulacije pa tudi še ne ustvarimo toliko, da bi lahko stanje občutneje izboljšali. Zato bi se morali vsi zavedati, da moramo za vsak nepravilno ali po nepotrebnem potrošen oziroma napačno vložen dinar plačevati tudi visoke obresti.

V poslovni sklad so izdvojili sredstva temeljne organizacije ŽAGALNICA, MASIVA, TAPETNIŠTVO in MINERALKA. Če bi sklepali po tem, kako so se rezultati iz trimesečja v trimesečje izboljševali, kakšna prizadevanja so še vedno prisotna, da bi dosegli načrtovane cilje, potem lahko upamo, da bomo pri ocenjevanju poslovanja za leto 1983 zapisali še kaj bolj ugodnega.

P. Kovšca



Nov iverač v naši IVERKI (več o tem v prihodnjem mesecu)

Naše skladišče tudi v Sarajevu

Pred nekaj leti smo pričeli širiti prodajo pohištva na domačem trgu prek dislociranih skladišč v različnih krajih države. Zamisel se je pokazala za uspešno, saj je prodaja na področjih, kjer smo imeli skladišča, bistveno narasla. Zato smo odpovedali skladišča, ki smo jih imeli v najemu doma, in tako zmanjšali strošek internih prevozov ter prešli v glavnem s kamionskega na železniški prevoz. Strošek za najem skladišč je bil v celoti pokrit z razliko v ceni med kamionskim in železniškim prevozom.

Do sedaj nam je uspelo organizirati odpremo iz skladišč v Zagrebu, Beogradu, Skopju in Splitu. Eno izmed večjih nepokritih področij v Jugoslaviji je bila Bosna, kar je krepko občutila tudi naš prodajalna v Sarajevu, ki je praviloma imela daljše dobavne roke kot konkurenčne prodajalne, ki so imele lastna skladišča.

V iskanje skladišča v Sarajevu je bilo vloženo mnogo truda, vendar vse do sedaj nismo uspeli najti zadovoljive rešitve. V pomoč so nam priskočili postojnski železničarji, pa tudi podjetje Transport iz Beograda, ki ima svojo temeljno organizacijo v Sarajevu. Tako smo se dogovorili, da nam le-ta dá v najem 300 kvadratnih metrov skladiščnega prostora z ustrezno pisarno, telefonom in podobnim.

Skladišče je v Hadžićih (zemljepisno središče Jugoslavije) blizu Sarajeva. Zgradba je nova in je v okviru delovnih prostorov Transporta Beograd, TOZD Saobračaj Sarajevo. Začetna cena

najemnine je sicer razmeroma visoka, vendar je dogovorjena za prvi dve leti v nespremenjeni višini, pozneje pa se bo popravljala glede na splošno gibanje cen.

V oddaljenosti treh kilometrov je najbližja železniška postaja, ki ima možnost za razkladanje vagonov pod streho. Vse transportne storitve, pa tudi fizično delovno silo nam bo zagotovila TOZD Saobračaj Sarajevo. Tudi v tem primeru bo stroške najemnine in obratovanja skladišča pokrila razlika v ceni prevozov. Še več,

izračuni kažejo, da bi morali ob sedanjem obsegu poslovanja prihraniti okrog dva milijona dinarjev na leto.

S skladiščem v Sarajevu je v glavnem zaključen proces preusmeritve v distribuciji našega pohištva. V celoti pa bo potrebno oceniti vse skladiščno poslovanje, odpraviti napake, ki se pre pogosto dogajajo, in določiti ukrepe za čimbolj učinkovito poslovanje posameznih skladišč.

F. Mele

OBISK SOVJETSE DELEGACIJE

Od 18. do 28. oktobra je bila v Ljubljani razstava »Znanost, tehnika in ekonomika Beloruske SSR«. Ob tej priložnosti se je v Sloveniji mudila posebna delegacija Beloruske SSR, ki jo je vodil namestnik predsednika sveta ministrov Beloruske SSR Leonid Semjonovič FIRISANOV. Namen tega obiska je bilo še tesnejše poglavljanje sodelovanja med republikama — Slovenijo in Belorusijo.

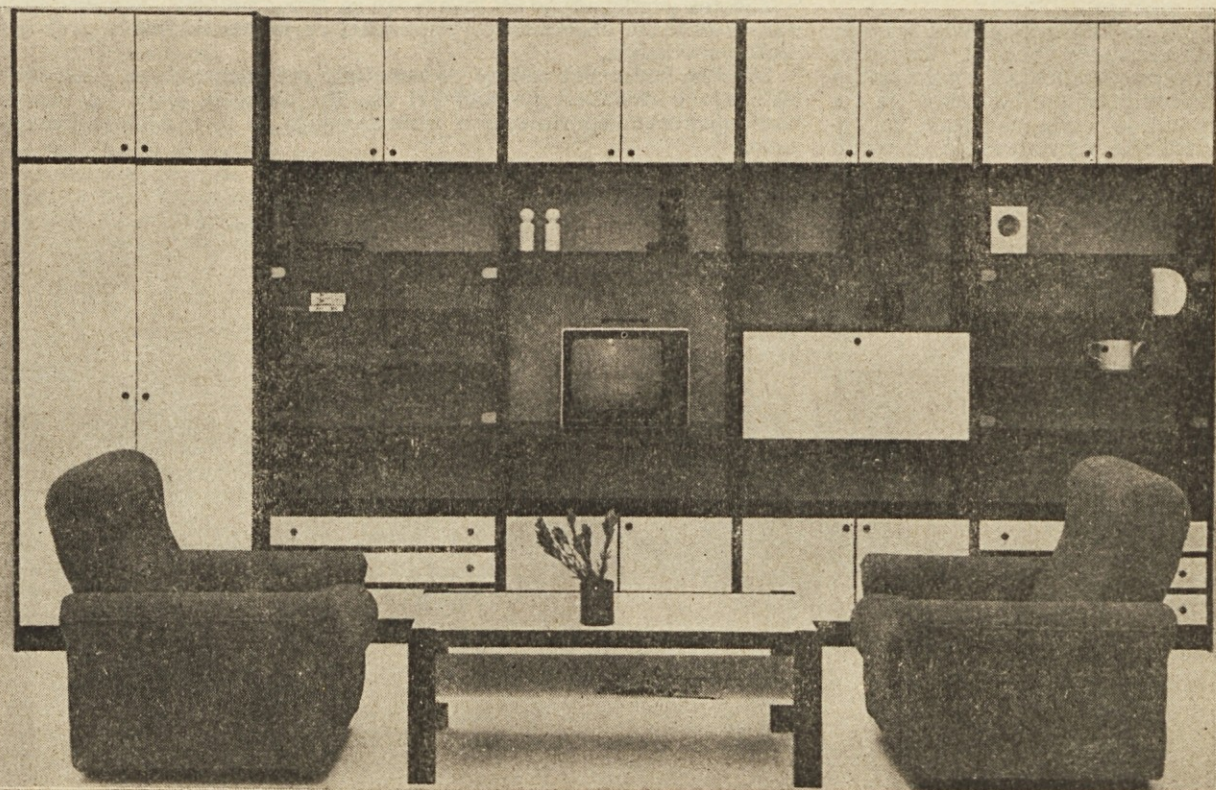
V okviru obiskov, ki so jih namenili delovnim kolektivom, so poleg Iskre in še nekaterih drugih delovnih organizacij obiskali tudi Brest.

Po uvodnih razgovorih, ki jih je popestrilo predvajanje filma o negorljivih ploščah, so si z zanimanjem ogledali Mineralko in Pohištvo. Po ogledu so se porajala številna vprašanja. Največjo pozornost in zanimanje so posvetili mineralni plošči, njenim lastnostim in uporabnosti.

Možnosti sodelovanja z Belorusijo so na številnih področjih, prav tako interes in tudi že nekatere izkušnje. Za Brest so bili pogovori zelo zanimivi, saj se odpirajo možnosti blagovne menjave, kooperacije in celo interes za izmenjavo tehnologije.

Upajmo, da se bo na osnovi razgovorov razvilo še tesnejše gospodarsko sodelovanje v korist in zadovoljstvo obeh strani.

V. Šega



Osnovna sestava našega proizvodnega programa MAJA-BL

OSKRBA S SUROVINAMI IN REPROMATERIALI NA IVERKI

Vse več težav z nabavo

Proizvodnja ivernih plošč ne potrebuje velikega števila različnih surovin in materialov. Lahko bi mislili, da pri nabavi le-teh ni težav, ker je zadeva utečena in se program ne spreminja. Vendar pa do težav pri nabavi vseeno prihaja. Zakaj? Tovarna ivernih plošč potrebuje surovine in repromateriale v velikih količinah. Za tako velike količine ni mogoče ustvarjati velikih zalog, saj je omejena s skladiščnimi zmogljivostmi, rokom uporabnosti in angažiranjem finančnih sredstev.

Zato mora biti dobava nekaterih glavnih surovin in repromaterialov (lepilo, mazut, lesni ostanki in podobno) sprotna, vsakodnevna. Težava je tudi v tem, da ob pomanjkanju posameznih materialov ni mogoče izdelovati nekih drugih izdelkov, ki bi lahko nadomestili »osnovni« program.

Oglejmo si, kako je z nabavo nekaterih najvažnejših surovin in repromaterialov.

Les in lesni ostanki so glavna surovina za izdelavo ivernih plošč. Letno predela tovarna nad 100.000 kubičnih metrov lesa. Od tega je okrog 55 odstotkov gozdnih sortimentov in 45 odstotkov lesnih ostankov. Sestava gozdnih sortimentov se iz leta v leto spreminja na škodo metrskega lesa, kar nam povzroča težave z neuskkljenostjo zmogljivosti iverilnikov.

Da bi te težave odpravili, smo se odločili za nabavo novega iverilnika za dolžinsko celulozo.

Za gozdne sortimente je značilno nihanje pri poseku in spravi lu od leta do leta, še bolj pa sezonsko nihanje. Znano je, da je dobava v zimskem obdobju skoraj ustavljena, zato je potrebno že v jesenskih mesecih ustvariti nujno zalogo za zimo. To pa ni vedno lahko; še posebej so težave letos, saj je bil posek lesa, ki je namenjen za izdelavo plošč, sorazmerno majhen, povečuje se poraba lesa za kurjavo, svoje pa so odigrale tudi neenotne cene.

Da bi prebrodili težave pri nabavi lesa, si bo morala nabavna služba kar najbolj prizadevati, s cenami pa se bo potrebno prilagajati zahtevam trga.

Tudi sama tovarna ivernih plošč lahko veliko prispeva k reševanju težav, posebno s čim večjo predelavo lesnih ostankov in debelejših gozdnih sortimentov. Da bi bilo mogoče predelati več debelejših gozdnih sortimentov, katerih odkup je včasih pogoj za dobavo normalnega lesa, smo se odločili, da nabavimo stroj za cepljenje lesa.

Pri uporabi lesnih ostankov je občutno padla uporaba sekancev, saj je bila leta v letu 1979 23 odstotkov od vse količine lesa, v prvem polletju 1983 pa le 9,5 odstotka. Vzrok za to so stalno večje okvare pri napravah za transport in mletje sekancev, pa tudi premajhno prizadevanje ljudi, ki poslužujejo in vzdržujejo te naprave.

Da bi delno odpravili vzroke, nameravamo verižni transport sekancev zamenjati z gumijastim transporterjem, istočasno pa sta potrebna večja zavzetost in doslednejše izpolnjevanje delovnih

nalog delavcev, ki so odgovorni za pravilno delovanje omenjenih naprav. Da bi odpravili vplive sezonskega nihanja dobave lesnih ostankov, bo treba v prihodnje povečati skladiščne prostore za te materiale.

Lepilo je za lesom drugi najvažnejši material, ki ga uporabljamo pri izdelavi plošč. Težave pri nabavi lepila se pojavljajo v glavnem zaradi pomanjkanja uree, osnovne surovine za izdelavo le-tega. Na jugoslovanskem trgu uree kronično primanjkuje, posebno še v spomladanski in jesenski sezoni, ko je velika poraba v kmetijstvu, saj je urea eno izmed osnovnih gnojil.

Proizvajalec lepila INA Nafta Lendava rešuje pomanjkanje z uvozom predvsem s kliriškega področja, kar pa vedno ni mogoče (vezani posli, izguba dohodka, zastoj v transportu, carinske formalnosti).

Občasno je potrebno ureo ali lepilo uvoziti s konvertibilnega trga, za kar pa so potrebne devize, ki jih Iverka s svojim relativno majhnim izvozom težko zagotovi. Devizne obremenitve pa je težko prenašati na kupce plošč, saj tudi te pesti pomanjkanje deviz. Trenutno rešujemo pomanjkanje lepila z uvozom iz

Češkoslovaške za okrog 40 odstotkov višjo ceno kot na domačem trgu. To je le začasna rešitev, saj je količina tega lepila le za približno štirinajstdnevno obratovanje.

Dolgoročno naj bi se stanje z oskrbo uree in s tem lepila izboljšalo, ko bo začela obratovati nova tovarna uree v Kutini, vendar bodo cene te uree znatno višje od sedanjih cen, zahtevajo pa tudi veliko devizno udeležbo. Kdaj bo to, pa zaenkrat ni mogoče točno predvideti.

Mazut je za obratovanje tovarne nujen. Letno ga porabimo okrog 6.000 ton, kar predstavlja dnevno skoraj eno cisterno s prikolicco. Samoumevno je, da je ob naftni krizi moteno obratovanje tovarne, posebno v zimskem obdobju, ko je velikokrat onemogočen pravočasen prevoz. Pri tem smo praktično nemočni. K boljši preskrbljenosti lahko prispevamo le s čim bolj racionalno porabo in vsakodnevnim spremljanjem zaloga, ki pa so v kritičnih obdobjih za preskrbo tudi omejene na najmanjšo možno mero.

S tem prispevkom sem hotel opozoriti le na nekatere glavne in trenutno večje težave pri oskrbi Iverke. To pa še zdaleč niso vse težave. Naj pri tem omenim samo rezervne dele, katerih uvoz je otežkočen, na domačem trgu pa ni vedno vsega in pravočasno na voljo. Znale so tudi težave z nabavo melaminske folije (posebno dezeni) za oplemenitenje ivernih plošč. Vse te težave pa se da zadovoljivo reševati ob pravočasnem in polnem prizadevanju delavcev Iverke, Bresta in naših poslovnih partnerjev.

A. Drobnič

VIŠJEŠOLSKI ŠTUDIJ V CERKNICI BO

Poročali smo že o nameravanem organiziranju višješolskega študija lesarstva v Cerknici, o zbiranju kandidatov ter o dogovarjanju s fakulteto in izobraževalno skupnostjo lesarstva, in obljubili, da bomo o tem še kaj povedali.

Organi posebne izobraževalne skupnosti so dali takšnemu izobraževanju vso podporo, obenem pa zahtevali, naj se pri tem študiju zagotovi tudi ustrezna kvaliteta.

6. oktobra je bil na Brestu opravljen vpis. Vpisalo se je 28 Brestovih delavcev, trije delavci iz temeljnih organizacij Javorja in en delavec učitelj praktičnega pouka iz Postojne. Nekaj kandidatov pa je znova pretehtalo svoje sposobnosti in možnosti ter odstopilo. Predavanja bo obiskovalo tudi sedem Brestovih delavcev, ki še nimajo izpolnjenih vpisnih pogojev (praksa, sprejemni izpiti).

V tem času se je oglasila delavska univerza iz Postojne, češ kako to, da Brest organizira višješolski študij, ko pa ni registriran za takšno dejavnost. V odgovor je zadostovalo pojasnilo, da študij organizira fakulteta v Ljubljani, le izvaja ga izven svojega sedeža ter se tako približuje študentom in tako znižuje stroške študija delavcem.

Začetek predavanja je bil načrtovan za drugo polovico oktobra, toda zaradi časovne obremenitve predavateljev je prestavljen v prvo polovico novembra.

Sveti za kadrovske zadeve po temeljnih organizacijah pa v teh dneh sklepajo o dodelitvi pomoči pri študiju ob delu, kajti po novem samoupravnem sporazumu o izobraževanju je to v njihovi pristojnosti.



Tudi tale zložaj bukovih desk je vse dražji

Čedalje višje cene

NABAVA BUKOVINE ZA MASIVNE ELEMENTE

Začela se je nova sezona za nabavo bukovine žaganega lesa. Lastnosti bukovine namreč zahtevajo, da je praviloma čas sečnje od 15. avgusta do 1. aprila. To se pravi, da bukovine za žaganje ne bi smeli sekati med njeno vegetacijo. Razrez hlodov v deske pa naj bi bil od 1. septembra do 31. maja.

Z upoštevanjem teh zakonitosti bi si zagotovili mnogo kvalitetnejši žagan les in če prištejemo še čas naravnega sušenja, nam vse to narekuje sezonsko nabavo.

Skladišča v naših temeljnih organizacijah so bila v tem letu zadovoljivo oskrbovana. Večina naših dobaviteljev trenutno nima na zalogi bukovine hlodovine, vendar nam zagotavljajo, da jo bodo dobili in nam našagali želene dimenzije. V zadnjem času je čutili vse večje povpraševanje po bukovem lesu, posebno v debelinah 32, 60 in 70 milimetrov.

Na splošno je opaziti, da je vsako leto manj kvalitnega lesa, namenjenega za prodajo na domačem trgu. Naj omenim nekaj razlogov:

- znatno višje cene za izvoz,
- pomanjkanje deviznih sredstev,
- žagarski obrati vse več predelajo v elemente za izvoz,

PRIPRAVE NA LETOŠNJE VOLITVE

Decembra bomo volili

V decembru bo potekel dveletni mandat delegatom v organih upravljanja delovne organizacije, temeljnih organizacij in delovne skupnosti in bomo tako spet volili nove delegate v vse naše samoupravne organe za naslednjo mandatno dobo.

V vsaki temeljni organizaciji in v delovni skupnosti so se do 20. oktobra na razširjenih sejah izvršnih odborov osnovnih organizacij sindikata skupaj z osnovno organizacijo zveze komunistov in mladine evidentirali kandidati za samoupravne organe temeljne organizacije oziroma delovne skupnosti in v samoupravne organe delovne organizacije.

Istočasno so bili evidentirani tudi kandidati za nova vodstva v vseh družbenopolitičnih organizacijah. Lista evidentiranih kandidatov je objavljena na vseh oglasnih deskah v temeljnih organizacijah oziroma v delovni skupnosti, in sicer za deset do štirinajst dni.

V začetku novembra bo delavski svet delovne organizacije razpisal volitve, ki naj bi bile v času od 10. do 15. decembra, in bo istočasno imenoval tudi vse volilne organe.

Po razpisu volitev bo izvršni odbor osnovne organizacije sindikata v vsaki temeljni organizaciji oziroma v delovni organiza-

— porast lastne porabe za masivno pohištvo.

Da bi v prihodnje zagotovili potrebne količine bukovine lesa ustreznih dimenzij, si moramo prizadevati za:

- stalno iskanje novih dobaviteljev (druge republike);
- nabavo hlodov za razrez na lastnih obratih;
- na daljše obdobje načrtovati rabo elementov (friz).

V devetih mesecih letošnjega leta je bilo nabavljenih kar 8500 kubičnih metrov bukovine lesa; od tega je kupljeno v Sloveniji 67 odstotkov, v drugih republikah 8 odstotkov; razžagano doma 25 odstotkov (Žagalnica in Jelka).

V strukturi cene postaja vse pomembnejša postavka cena prevoza, ki znaša že do 15 odstotkov cene blaga. To nam je narekovalo, da smo od nekaterih dobaviteljev preusmerili prevoz po železnici, ki je znatno cenejši.

V avgustu je stopil v veljavo tudi nov cenik za žagan les vseh vrst; za bukev je cena višja za 24,5 odstotka. Ob stalnem naraščanju potreb po bukovem lesu je nenehno čutili pritisk na povišanje cen. V obdobju enega leta je cena v povprečju narasla za indeks 114.

Vse to nam narekuje, da si moramo kar najbolj prizadevati za čim racionalnejše trošenje lesa, ki postaja vse bolj iskan in je vedno dražji.

I. Intihar



Skladišče surovin na naši IVERKI

A. Perčič

Priloga: OBZORNİK ZA OBČANE

DELO KOMUNISTOV IN NJIHOVIH OSNOVNIH ORGANIZACIJ
PO 8. SEJI CK ZKS

Predvsem v svojih delovnih okoljih

Centralni komite slovenskih komunistov je na svoji 8. seji razpravljala o nalogah pri uresničevanju gospodarske stabilizacije ter kritično ocenila svojo dejavnost in dejavnost članov, organizacij in organov zveze komunistov. Pri tem je poudarila, da sprejeti program dolgoročne gospodarske stabilizacije že celovito opredeljuje smer za dejavnosti vseh družbenih sil ter odpira perspektivo gospodarskega in družbenega razvoja Jugoslavije.

Ko poskušamo iz velikega števila pomembnih sklepov in stališč ter sprejetih usmeritev izluščiti za dejavnosti v posameznih delovnih okoljih najpomembnejše, je prav, da izhajamo iz sklepne besede predsednika centralnega komiteja Andreja Marinca na 8. seji in ob tem poudarimo: Seje ne moremo jemati le kot preloma z obdobjem nekega liberalizma in liberalne politike, temveč predvsem kot bistveno fazo v prizadevanjih zveze komunistov in družbe za uresničevanje politike gospodarske stabilizacije, torej programa, ki smo ga sprejeli v najodgovornejših organih v federaciji. Istočasno pa mora ta seja pomeniti tudi mobilizacijo vseh organiziranih subjektivnih sil za cilje našega delavskega razreda in delovnih ljudi.

Temu cilju je bila prilagojena že široka javna razprava, v kateri je sodelovalo veliko število komunistov in osnovnih organizacij, kar pomeni, da so že priprave na sejo komuniste spodbudile tudi k izpolnjevanju sklepov in usmeritev. Poudariti je potrebno, da so cilji in interesi zveze komunistov hkrati tudi cilji in interesi delavskega razreda in de-

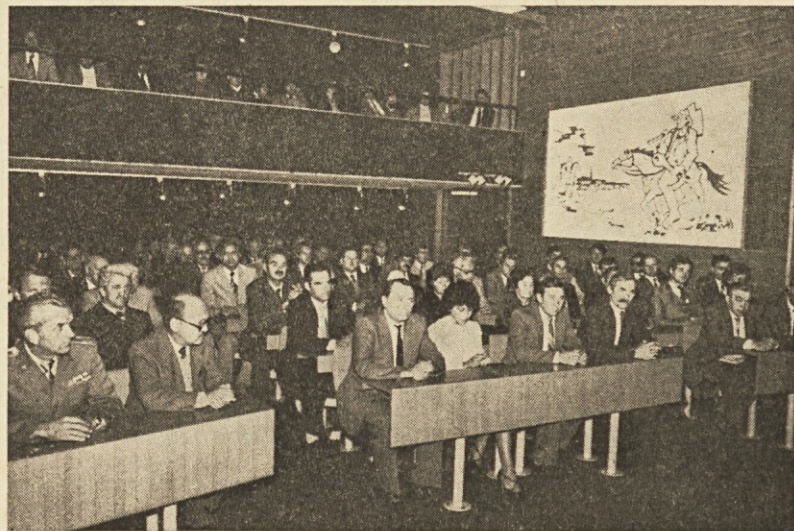
lovnih ljudi tako, da v sistemu naše socialistične in politične demokracije prevzamejo oblast v svoje roke. Le tako bo zveza komunistov ohranjala svojo avantgardno vlogo ter opravila poslanstvo komunistov v našem sistemu in naši družbi.

Na seji je bilo poudarjeno, da smo v zadnjem času dosegli nekatere uspehe: kakovostno rast industrijske in kmetijske proizvodnje, povečanje izvoza na konvertibilno področje, večjo usklajenost celotne porabe z realnimi dohodkovnimi možnostmi ter ustreznejše razporejanje dohodka. Se vedno pa ne objavljamo bistvenih vzrokov za sedanje gospodarske in družbene razmere, ki se kažejo v inflaciji, padanju življenjskega standarda ter zagotavljanju zunanje in notranje likvidnosti.

Pri opredelitvi nalog in na podlagi programa dolgoročne gospodarske stabilizacije pa moramo komunisti uresničiti predvsem (posebej omenjam zadolžitve komunistov v združenem delu): v delovnih organizacijah moramo poiskati notranje rezerve in se opreti na lastne sile, tako da bomo dali pobude in se v delov-

skih svetih in sindikatih zavzemali za to, da bodo poslovodni organi in strokovni delavci predložili organom upravljanja ustrezne strokovne predloge za:

- takojšnje preverjanje uresničevanja proizvodnih in izvoznih načrtov ter ustrezno oblikovanje planov za leto 1984;
- pregled dinarskih in deviznih obveznosti in terjatev ter priprava neposrednih programov za njihovo izpolnjevanje;
- samoupravno povezovanje delovnih organizacij ter združevanje dela in sredstev za skupni izvoz ter razporejanje tako pridobljenih deviz;
- izboljšanje samoupravne organiziranosti ter krepitev svobodne menjave dela znotraj organizacij združenega dela;
- polna izraba proizvodnih zmogljivosti in tehnologije za varčevanje z reprodukcijskim materialom in energijo ter za takšno organiziranost in upravljanje procesov dela, ki bosta podrejena zahtevam po nemoteni proizvodnji ob boljši izrabi delovnega in obratovalnega časa;
- bolj učinkovito uvajanje znanja ter razvijanje inovacijske dejavnosti ob povezovanju s strokovnimi in raziskovalnimi organizacijami;
- usmerjanje dela akumulacije za združevanje sredstev, ki naj omogočajo odpiranje novih delov-



S svečane seje občinske skupščine ob našem prazniku

nih mest, produktivno zaposlovanje ter povečevanje realnega dohodka;

— hitrejšje in doslednejše uveljavljanje družbenih meril za uresničevanje kadrovske politike.

To so tiste ključne usmeritve, ki so jih dolžni komunisti v organizacijah združenega dela uresničiti. Pri tem je potrebno zagotoviti, da postane program dolgoročne gospodarske stabilizacije temelj za idejnopolitične diferenciacije med komunisti. Ob uveljavljanju tovariške kritike in samokritike morajo organizacije in člani zveze komunistov v demokratičnem postopku oceniti odgovornost in izreči vzgojno politične ukrepe, z izključitvijo vred,

vsem tistim članom, ki sprejetih usmeritev, nalog in programa dolgoročne stabilizacije ne bodo uresničevali; če gre za člane organov zveze komunistov in drugih družbenih ustanov, pa tudi za četi postopek za njihovo razrešitev oziroma odpoklic.

Centralni komite svojim članom tudi nalaga, da pri uresničevanju programa dolgoročne gospodarske stabilizacije stalno delujejo med komunisti v osnovnih organizacijah, spremljajo njihovo dejavnost, jo spodbujajo in usmerjajo ter centralnemu komiteju poročajo o doseženih rezultatih oziroma o ovirah in nasprotovanjih. To pa je pomembna novost.

D. Frlan

LETOŠNJA PRAZNOVANJA OBČINSKEGA PRAZNIKA

Vrsta uspelih prireditev

V zadnjem času obsega okvir praznovanja občinskega praznika 19. oktobra že krog stalnejših prireditev manifestativnega značaja. Ob njih pa se pojavljajo še priložnostne slovesnosti, ki največkrat obeležujejo delovne jubileje. Tako je bilo tudi letos.

Letošnje praznovanje občinskega praznika, ki je bilo že dvajseto po vrsti, se je pričelo 24. septembra s slovesno počastitvijo 40-letnice ustanovitve Bračičeve brigade in Notranjskega odreda pri gradu Snežnik, nadaljevalo pa se je s teniškim turnirjem v Dovah in prvenstvom osnovnih šol za prehodni pokal kolesarskega kluba Gradišče iz Cerknice. Ta prireditev si je že zagotovila stalnost in se bosta njena kvaliteta ter razsežnost še povečali; podobno pa obljublja privrženci belega športa, da bo tudi teniški turnir postal tradicionalen in da bo kvaliteto rasel.

Delegati zborov občinske skupščine ter vodstev družbenopolitičnih organizacij in samoupravnih interesnih skupnosti so počastili občinski praznik s slovesnim zasedanjem. Na izredno prijetni slovesnosti je bil slavnostni govornik predsednik skupščine občine Cerknica Edo Lenarčič, ki je v svojem govoru prikazal zadnje pridobitve družbenopolitične skupnosti, nato pa poudaril nekatera področja oziroma naloge, ki jih bo treba v prihodnje doobra opredeliti in uresničevati. Na zasedanju so bila podeljena organizacijam združenega dela tri priznanja občine Cerknica »19. oktober«, šest posameznikov je prejelo plakete občine Cerknica, izročeni pa sta bili tudi dve visoki državni odlikovanji.

Posebno slovesne trenutke na tej prireditvi je predstavljala obeležitev 40-letnice proglasitve Staneta Semiča-Dakija za narodnega heroja. Stane Semič-Daki, naš rojak, legendarni partizanski komandant in častni občan občine Cerknica, ki je ob tej priložnosti prejel posebno darilo — leseno skulpturo, je v zahvalnih besedah potrdil, da bo ostal tak-

šen, kot je — naš Daki. Svečanost je sklenil kulturni program, ki so ga izvajali moški pevski zbor Tabor iz Cerknice in pionirji cerkniške osnovne šole s samo njim lastno neposrednostjo in prisrčnostjo.

Občinski praznik je hkrati tudi krajevni praznik krajevnih skupnosti Loška dolina, ki je letos praznovanje združila s svojim največjim delovnim kolektivom — Kovinoplastiko. To praznovanje je bilo v znamenju nove delovne zmage, saj so delavci Orodjarne odpri nove proizvodne prostore, ki jim bodo omogočili proizvodnjo programske in tehnološko zahtevnejših izdelkov z malo vložene materiala in energije ter ob uporabi več znanja in dela, kar ta kolektiv že ima.

Mercator — Kmetijska zadruga iz Cerknice je v okviru praznovanja slavila 35 let svojega delovanja in ob tej priložnosti na slavnostni seji združnega sveta podelila priznanja svojim najzaslužnejšim kooperantom. Glasbena šola Frana Gerbiča pa je obeležila 25-letnico svojega delovanja na slavnostni seji sveta šo-

le in jubilej pozivila s priložnostnim koncertom.

Na praznik, 19. oktober, so se sestali predstavniki gospodarstev pobratenih občin Cerknica in Cobar in na delovnem srečanju ugotovili, da so medsebojne vezi dobre, da pa je še cela vrsta možnosti oziroma področij, na katerih se odnosi med gospodarstvom lahko še poglobijo oziroma povsem na novo razvijajo.

V okviru letošnjih praznovanj občinskega praznika je bil tudi razgovor o doseženih rezultatih v razvojni poti krajevnih skupnosti Cajnarje-Zilce z opredelitvijo nekaterih nalog v prihodnjem razvoju te manj razvite krajevnih skupnosti. Udeleženci razgovora so nato obeležili začetek del na vodovodu Osredek in zaključek del na elektro omrežju Korošče in Koščaki, ki že oziroma bosta pomenili veliko pridobitev za krajane tega predela cerkniške občine.

Letošnja praznovanja je zaključil tradicionalni množični pohod na Slivnico, ki je bil letos že petič. Številni naši občani ter člani Slovenskega planinskega društva iz Trsta in planinci iz Domžal, ki so se sešli na Slivnici, so v prijetnem srečanju sklenili nova poznanstva in prijateljstva ter si nabrali novih delovnih moči.

A. Pavlič



LETOŠNJA OBČINSKA PRIZNANJA

Tudi ob letošnjem občinskem prazniku so bila na slovesni seji vseh zborov občinske skupščine podeljena priznanja in plakete zaslužnim delovnim kolektivom in posameznikom.

PRIZNANJA OBČINE CERKNICA »19. OKTOBER« so letos dobili:

— **MERCATOR — KMETIJSKA ZADRUGA CERKNICA** — za dosežene uspehe v 35-letnem delovanju in za pomembne rezultate na področju organiziranja združenih kmetov;

— **BREST CERKNICA — TOZD MASIVA MARTINJAK** — za dosežene rezultate na področju proizvodnje in pomembne uspehe na področju izvoza pohištva;

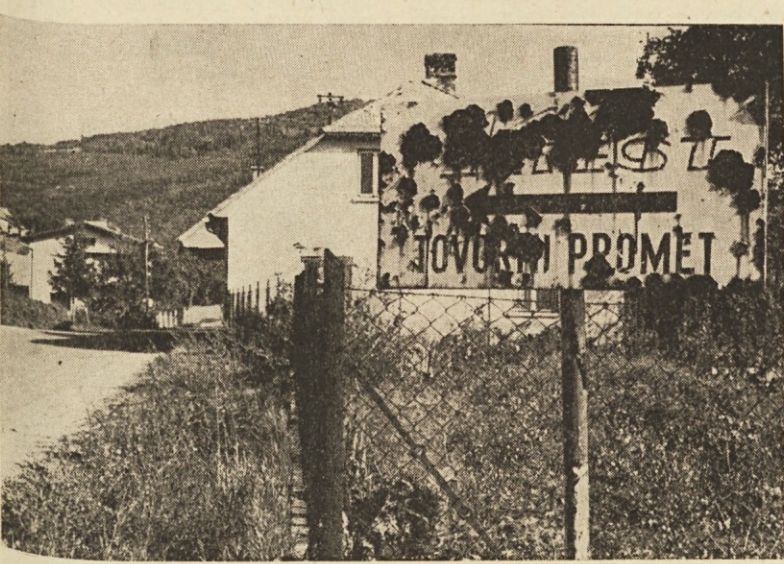
— **GLASBENA ŠOLA FRAN GERBIČ RAKEK** — za uspešno 25-letno delovanje in za dosežene uspehe pri vključevanju v družbeno življenje.

FLAKETE pa so dobili: ANTON KEBE, FRANC KRANJC, LUDVIK LAVRIČ, VLADO MALNAR, JOŽE MLAKAR in ANTON OBREZA za dolgoletno družbenopolitično delovanje in za pomembne uspehe, dosežene v samoupravnih organizacijah združenega dela, v krajevnih skupnostih in občini, za uspešno povezovanje združenega dela s krajevno skupnostjo in za pomemben prispevek k izpopolnjevanju tehnoloških postopkov v proizvodnji.

Na slovesni seji sta bili podeljeni tudi dve državni odlikovanji. Predsedstvo Socialistične federativne republike Jugoslavije je za posebne zasluge na področju javnega delovanja, ki pomeni prispevek k splošnemu napredku države, odlikovalo z **REDOM REPUBLIKE S SREBRNIM VENCEM FRANCA MEKINO** in **ALOJZA ZAKRAJSKA**.

Veliko neracionalnosti je tudi v krajevnih skupnostih. Številni željam in ambicijam za razvoj in komunalno urejanje na tej stopnji produktivnosti in dohodka, ki ga dosegamo, nismo kos. Nič se ne bo zgodilo, če bomo za nekaj let odložili in bolje domislili in pripravili različne negospodarske investicije in če bomo v občinah in v republiki materialno prisiljeni smotrnejše ravnati in se tudi ustrezno samoupravno organizirati. Nič slabega ne bo, če bomo uspešno udarniško delo krajanov v vaških krajevnih skupnostih pri urejanju vodovodov, cest, igrišč na ustrezen način posnemali tudi v mestnih naseljih.

Andrej Marinca na 8. seji CK ZKS



Minilo je že dosti let... Zakaj ta napis (res je izredno lep) še stoji?

Naš delovni koledar za leto 1983

Sestavni del letnega plana in hkrati eden od pogojev, pa tudi ukrepov za izpolnitev zastavljenih planskih ciljev, je pravzaprav tudi proizvodni koledar, s katerim opredeljujemo letni urni sklad oziroma število delovnih dni, pa tudi sam razpored delovnih in prostih dni.

Za sestavo delovnega koledarja so zakonske osnove, ki se jih moramo držati. V okviru teh osnov pa delovni čas razporejamo glede na lastne potrebe. V predlogu delovnega koledarja za leto 1984 smo zajeli vse pripombe, ki so jih imele temeljne organizacije že pri usklajevanju in sprejemanju delovnega koledarja za letošnje leto.

Prvi osnutek delovnega koledarja za prihodnje leto je bil izdelan že prve dni septembra, vendar se je nekoliko razlikoval od dokončnega predloga. Ta osnutek so obravnavali na strokovnem kolegiju, nato na posvetu predsednikov osnovnih organizacij in konferenc sindikata, ki ga je občinski svet zveze sindikatov sklical zaradi usklajevanja proizvodnega koledarja.

INTERNA BANKA SOZD SLOVENIJALES PRIČELA Z DELOM

Za večjo finančno varnost

Interna banka sestavljene organizacije Slovenijales je pričela s poslovanjem 3. oktobra letos. Sestavlja jo 13 članic sestavljene organizacije s svojimi temeljnimi organizacijami, ki so podpisale samoupravni sporazum o združitvi v interno banko (med njimi je tudi Brest), in delovna skupnost, ki je strokovni izvajalec del.

Interna banka je samostojna pravna oseba, torej delovna organizacija posebnega pomena, v katero so članice povezane z omejeno subsidiarno odgovornostjo. Z njo upravljajo delavci v organizacijah-članicah po delegatskem načelu prek
— zбора članic interne banke,
— izvršilnega odbora,
— komisije samoupravne delavske kontrole in
— direktorja interne banke.

Članice so se za ustanovitev banke odločile, da bi zanje opravljala kratkoročne, dolgoročne in pogodbene ter nevtalne (agentske) finančne posle. V prvi fazi poslovanja interne banke bo leta opravljala za svoje članice predvsem kratkoročne posle, da se zagotovi:

- likvidnost in finančno varnost članic,
- razreševanje sprotnih finančnih vprašanj in neskladij med prilivi in odlivi denarnih sredstev članic,
- racionalna uporaba denarnih sredstev z učinkovitim posredovanjem med finančno sufic-

tarnimi in deficitarnimi članicami,
— posredovanje pri zagotavljanju finančnih sredstev za določene poslovne aktivnosti kratkoročnega značaja.

V ta namen bo interna banka iz razpoložljivih sredstev članicam
— odobraval kratkoročne kredite,
— dajala kratkoročne pologe bankam in drugim ustanovam, ki so pogoj za pridobitev raznih kreditov,
— eskontirala menice,
— emitirala kratkoročne vrednostne papirje,
— avalirala menice,
— dajala poroštva,
— plasirala namenska sredstva za potrošništvo in blagovno kreditiranje in podobno.

— iz prejetih depozitov na vpogled, na določen rok, z določenim odpovednim rokom od članic in nečlanic,
— z izdajo kratkoročnih vrednostnih papirjev,
— iz prostih, trenutno neangajiranih združenih sredstev rezerv članic ali sredstev sklada skupne porabe članic SOZD,
— iz trenutno prostih dolgoročno namene ter prostih likvidnih sredstev drugih skladov banke ali v banki združenih sredstev,
— iz dolgoročno združenih sredstev za financiranje sprotnega poslovanja, ki jih članice združijo v skladu s samoupravnim sporazumom kot ustanovno vlogo in znaša 3 do 4 odstotke od stanja poslovnega sklada; v prvih petih letih poslovanja interne banke pa naj bi vsaka članica združevala kot dolgoročno naložbo za ta namen še sredstva v višini svoje udeležbe na dohodku interne banke iz kratkoročnega poslovanja.

V nadaljnjih fazah poslovanja se bo obseg del interne banke razširil še na dolgoročne, pogodbene in agentske posle oziroma na posle, ki jih bodo od nje zahtevale članice.

I. Zabukovec

Razgovori z uporabniki iverk

S SEJE ODBORA PODPISNIC SAMOUPRAVNEGA SPORAZUMA O MEDSEBOJNIH ODNOSIH PRI USTVARJANJU IN RAZPOREJANJU SKUPNEGA PRIHODKA PROIZVAJALCA IN UPORABNIKOV IVERNIH PLOŠČ.

Na podlagi samoupravnega sporazuma o medsebojnih odnosih pri ustvarjanju in razporejanju skupnega prihodka so članice dolžne združiti še prispevek v višini 2,1 odstotka na vrednost akontativnih udeležb za obdobje januar-junij 1983. Na sestanku je bila potrjena nova akontativna udeležba za navadno in oplemeniteno iverno ploščo, ki se uporablja od 1. septembra.

še rezultate od TOZD Iverka. Zato so članice dolžne združiti še prispevek v višini 2,1 odstotka na vrednost akontativnih udeležb za obdobje januar-junij 1983. Na sestanku je bila potrjena nova akontativna udeležba za navadno in oplemeniteno iverno ploščo, ki se uporablja od 1. septembra.

ob koncu leta posebej imenovana komisija ugotovila, kakšne rezultate bodo imele porabnice oziroma Iverka ter na podlagi le-teh predlagala ustrezno višino proračuna.

M. Mlinar

Tradicionalno srečanje gasilcev

Vsakoletno tradicionalno srečanje gasilcev Bresta, Marlesa, Mebla, Novolesa in Stola je bilo letos 17. oktobra v Novi Gorici. Organizirali so ga gasilci Mebla v okviru proslav ob 35-letnici delovne organizacije. Gasilska prireditve, ki je obsegala tudi tekmovalne igre v gasilskih veščinah, je bilo zelo uspešno. Na tekmovanju so bili doseženi naslednji rezultati:

so morali prehodni pokal, ki so ga dobili lani, prepustiti Novo-meščanom.

točke

1. NOVOLES N. mesto	891,3
2. BREST Cerknica	886,9
3. MEBLO N. Gorica	882,2
4. MARLES Maribor	868,7
5. STOL Kamnik	831,0

Naši gasilci so z drugim mestom dosegli lep uspeh, čeprav

V. Žnidaršič



Za našo letošnjo ozimnico je bilo dobro preskrbljeno

