

Manjša proizvodnja v počitniških mesecih

Dosežena proizvodnja v letošnjem juliju in avgustu je bila v primerjavi z junijem manjša. V juliju za 13,2 % in v avgustu za 10,8 %. Tudi prejšnja leta smo v teh mesecih dosegali slabše proizvodne rezultate, vendar je letošnja polletna proizvodnja pod pričakovano. Vzrok za manjšo proizvodnjo je občutno povečano izostajanje z dela, povečani zastoji in ne nazadnje, izredno slabi klimatski pogoji v teh dveh mesecih.

Izostanki z dela so v teh mesecih narasli preko vseh meja. Predvidena rezerva delavcev 22 % ni mogla pokriti izostankov, ki so se v teh mesecih gibali v povprečju 27,3 %.

Če pogledamo izostanke z dela ugotovimo, da je bilo samo v proizvodnem sektorju dnevno 112 delavcev na rednem dopustu ali 13,6 % zaposlenih, 2–3 delavca ali 0,3 % je bilo v povprečju na plačanem dopustu. Dnevno je neopravičeno izostalo z dela 5,28 delavcev ali 0,6 %. V bolniškem staležu je bilo 63,4 delavcev ali 7,7 %. Na porodniškem dopustu je bilo 40,85 delavcev ali 5 %, ostalih izostankov je bilo 1,44 dnevno ali 0,1 %.

K temu prištejemo, da se je število zaposlenih v proizvodnem sektorju zmanjšalo v tem času za 16 delavcev, saj je bilo 1. 7. zaposlenih 831 delavcev, dne 8. 9. 1980 pa 815 delavcev. Med odhodi je bilo največ upokojitev delavk.

Analiza teh podatkov nam pove, da smo koristili dopuste preveč kampansko, ali drugače povedano, več smo skrbeli za izpolnitev želja vsakemu posamezniku po koriščenju dopustov in manj za to, da bi proizvodnja nemoteno potekala. V naslednjem letu bi bil potreben prehod na kolektivno koriščenje letnih dopustov, saj bomo le tako zadostili našim željam po koriščenju dopusta v juliju in avgustu in istočasno

zagotovili polno izkoriščenost počitniških zmogljivosti.

Zaskrbljujoč je odnos zaposlenih (vsaj nekaterih) do dela in prihajanja na delo. Dnevno je neopravičeno izostalo v povprečju 5,28 delavcev ali drugače; ni bilo dneva, da ne bi kdo neopravičeno izostal z dela. To nas sili k temeljiti analizi in ostremu ukrepanju. Dopovedati bomo morali vsem tistim, ki mislijo, da lahko izostanejo z dela kadar se jim zazdi, da povzročajo neskladje v proizvodnji in da prihaja zaradi tega do velikih zastojev.

V teh dveh mesecih sta neopravičeno izostala z dela najmanj 2, in največ 9 delavcev na dan.

Močno so se v tem času povečali zastoji, saj so od 1,7 milijona zastojnih vretenskih ur v juniju narasla na 2,6 v juliju in 2,5 v avgustu. Največje povečanje znotraj predstavlja pomanjkanje predpreje in pomanjkanje delavcev. Ta problem je posebno zaznaven med predilnico in predpredilnico. Kadar stoji

(Nadaljevanje na 2. strani)

V tej številki ne prezrite

V javni razpravi:

– O ODDAJI STAVBNIH ZEMLJIŠČ VIŠJE STANARINE

ORGANIZACIJA ZDRAVSTVENE SLUŽBE V NOVEM ZDRAVSTVENEM DOMU

Razpis:

– LETOVANJE NA VELIKI PLANINI



Na sestankih članov ZK, ki so bili v tem mesecu, so v osnovni organizaciji ZK predinica sprejeli štiri nove člane. Levo, zgoraj: (od leve) Ferida Kozarac, Sabljic Rajka in Vida Čumurdžič. Drago Kos je na služenju vojaškega roka. V osnovni organizaciji ZK sukalnice pa sta bila sprejeta Alojzija Vehovec in Jože Strmljan.

V planskih izhodiščih se stališča še vedno razhajajo

Smo v obdobju, ko se z vso resnostjo pripravljamo na naslednje srednjeročno plansko obdobje 1981–1985. Naša delovna organizacija je v tem obdobju dobila v razpravo 40 različnih osnutkov samoupravnih sporazumov o temeljih plana za obdobje 1981–1985, poleg tega pa še osnutek dogovora o temeljih plana SR Slovenije in osnutek dogovora o temeljih plana občine Litija za obdobje 1981–1985. Samoupravni sporazumi se nanašajo na 32 različnih področij. Tako so strokovne službe odbor za družbeno planiranje, delavski svet in delegacije razpravljale o 5-letnem razvoju bančništva, o ekonomskih odnosih s tujino, nadalje o samoupravnih sporazumih interesnih skupnosti materialne proizvodnje na ravni republike (železniški in luški promet, letalski promet, za nafto in plin, PTT promet, elektro gospodarstvo, skupnost za ceste itd.) kot tudi o osnutkih samoupravnih sporazumov interesnih skupnosti za družbeno dejavnost na nivoju republike in občine (izobraževanje, kulturo, zdravstvo, varstvo otrok, zaposlovanje, telesno kulturo, socialno skrbstvo itd.) še družbeno dogovora o temeljih plana na nivoju republike in občine.

Osnovni poudarek v razpravi o predloženih osnutkih samoupravnih sporazumov o temeljih plana naj bi bil v tem, da bi delavci v Predilnici Litija razpravljali predvsem o obsegu in vsebini programov posameznih SIS. Glede na tolikšno raznolikost posameznih SIS, ki imajo vsaka zase svoje posebnosti, je bilo delavcem težko ocenjevati vsebino in obseg posameznih programov. Zato so imele razprave težišče predvsem v tem, koliko bo posamezni program oz. samoupravni sporazum obremenjeval dohodek delovne organizacije oz. osebni dohodek delavcev. Več razprave je bilo o samoupravnih sporazumih, ki se bodo sprejemali na nivoju občine, kar je razumljivo, saj je delavcem ta problematika, kjer živijo in delajo, bolj poznana kot pa o samoupravnih sporazumih, ki se bodo sprejemali na nivoju republike.

Najmanj razprave je bilo o osnutkih samoupravnih sporazumov interesnih skupnosti materialne proizvodnje na ravni republike, saj dejavnosti s tega področja, v naslednjem srednjeročnem obdobju, v glavnem povečujejo svoje prispevne stopnje.

Živahnjejša pa je bila razprava o osnutku dogovora o temeljih plana občine Litija ter s tem v zvezi tudi osnutkov samoupravnih sporazumov o temeljih plana SIS za družbeno dejavnost tako na nivoju republike kot na nivoju občine. Težko je bilo ugotoviti, kakšne obremenitve dohodka delovne organizacije kot tudi osebnega dohodka delavcev predstavljajo ti predlagani programi, saj nekatere SIS spreminjajo osnovo za prispevek. Pri ocenitvi teh sporazumov so delavci Predilnice Litija izhajali predvsem iz dejstva, da se mora v naslednjem srednjeročnem obdobju utrditi gospodarstvo in da bodo stabilizacijski ukrepi, ki so že sprejeti in ki še bodo, otežili gospodarjenje. Zato bi morale biti obremenitve gospodarstva v naslednjem srednjeročnem obdobju čim manjše oziroma prilagojene zmoglostim gospodarstva.

Osnutek dogovora o temeljih plana občine Litija predvideva, da bo družbeni proizvod realno naraščal po stopnji 7,5% letno, medtem ko se predvideva, da bodo sredstva za skupno in splošno porabo rastla po stopnji 6,8% letno. Smatramo, da so taka predvi-

devanja preoptimistična. Pri ponovnem preverjanju takega planiranja bo treba vsekakor upoštevati težak gospodarski položaj gospodarstva, ki ni kratkoročnega značaja ampak bo prisoten vse srednjeročno obdobje, kot tudi ukrepe, ki naj bi stabilizirali gospodarstvo.

V skladu s takšnimi predvidevanji so tudi posamezne samoupravne interesne skupnosti v občini pripravile svoje osnutke samoupravnih sporazumov o temeljih plana za srednjeročno obdobje. Prav vse predvidevajo za izvajanje svojih programov več sredstev. To pa pomeni večjo prispevno stopnjo, nekatere celo za 100% več. Poleg tega pa tudi niso usklajeni z osnutkom dogovora o temeljih plana občine. Presegajo namreč predvideno rast sredstev za skupno in splošno porabo, za katero menimo, da je predvidena previsoka. Ker menimo, da mora biti celotna naravnost v naslednjem srednjeročnem obdobju usmerjena le k utrditvi gospodarstva, smatramo, da obremenitve dohodka delovne organizacije kot tudi obremenitve osebnega dohodka v naslednjem srednjeročnem ob-

dobju ne bi smele preseči obremenitev v letu 1980.

Iz osnutkov predloženih programov še niso znane vrednosti vseh investicij, vendar bo po grobi oceni znašala preko 400 milijonov. To pa je prav gotovo številka, ki presega zmoglosti gospodarstva in tudi močno obremenjuje osebne dohodke delavcev. Zato upravičeno predlagamo, da se ponovno pretehtajo vse predvidene investicije v negospodarstvu. To še toliko bolj, ker je že več ali manj znana investicijska politika bank v naslednjem petletnem obdobju do načrtovanih investicij. Delno pa so znane tudi že sredstva, ki bi bila potrebna za izpolnjevanje novih obveznosti, ki bi nastale z dograditvijo posameznih objektov.

Delavci Predilnice Litija pa s tem ko zagovarjamo utrditev gospodarstva, nismo proti razvoju dejavnosti samoupravnih interesnih skupnosti. Pozdravljamo in podpiramo njihova prizadevanja za razvoj in napredek in s tem tudi za dvig splošnega družbenega standarda. Odločno pa bomo zagovarjali stališče, da mora biti ta razvoj v okviru gospodarskih zmoglosti v občini, odvisen mora biti od rasti družbenega proizvoda oz. dohodka. Brez stabilizacije mora biti pravično porazdeljeno na vse dele združenega dela in vse oblike porabe.

T. P.

Manjša proizvodnja v počitniških mesecih

(Nadaljevanje s 1. strani)

predpredilnica zaradi pomanjkanja delavcev, stoji predilnica zaradi pomanjkanja predpreje.

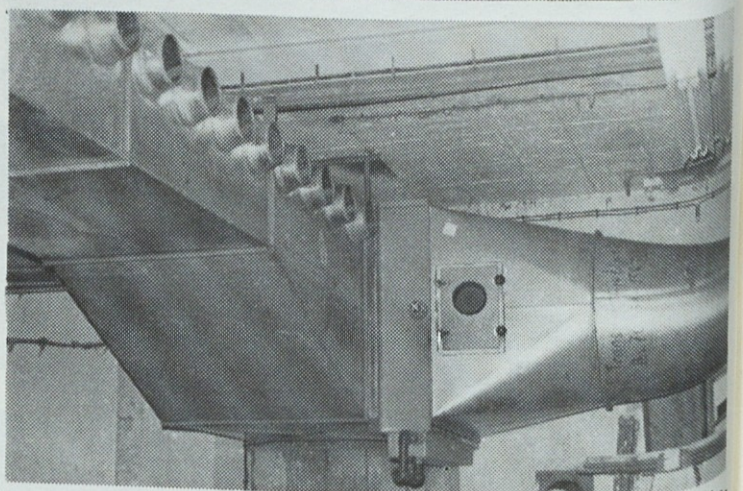
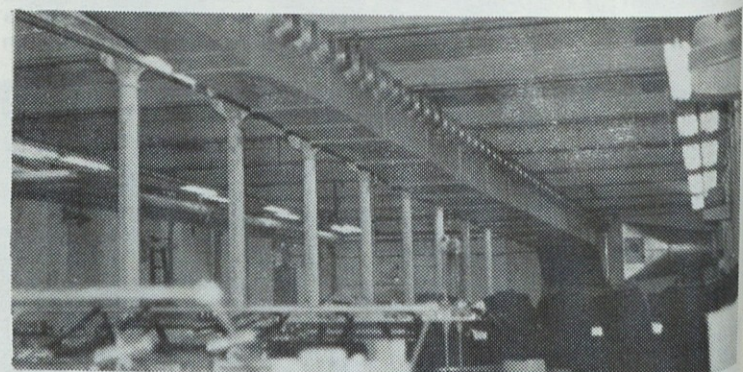
To poletje je bilo izjemno glede klimatskih razmer, saj so bile v teh mesecih temperature izredno visoke ob istočasni veliki vlažnosti zraka. Ti pogoji so za predenje najbolj neugodni, ker se vlaga v zraku skoraj ne da znižati ali možno bi jo bilo znižati samo z do-

datnim ogrevanjem. Če pa vemo, da je bila temperatura v oddelkih celo do 40 stopinj C, pa ta možnost odpade.

Ti neugodni pogoji so povzročili povečanje že tako visokega števila pretrgov in navijanje na valjčke, tako je bil dan še en vzrok za nedoseganje količinske proizvodnje.

Ostaja nam še zadnje četrtletje v katerem lahko z večjo prizadevnostjo popravimo slab vtis poletne proizvodnje.

Niko Stamatovski



Pričetek montaže klimatske naprave v predpredilnici sintetične. Klimatska naprava je izdelana v sodelovanju z zahodnonemškimi podjetjem KUFER in industrijskega montažnega podjetja Maribor, ki izvaja montažna dela. Klimatska naprava bo delovala avtomatsko. Na vsisni strani pravi bodo vgrajeni dušilci hrupa, in dušili hrup neposredni okolici delovne organizacije.

VIŠJE STANARINE

Občinska skupščina je na seji v petek, dne 3. 10. 1980 sprejela odlok o najnižjih stanarinah v občini Litija. Stanarine se smejo od 1. 1. 1981 povečati za 35 odstotkov, osnova za določitev povečane stanarine je stanarina, ki jo bodo imetniki stanovanjske pravice plačali v decembru letos.

V občini Litija smo v avgustu 1979 sklenili samoupravni sporazum o oblikovanju in postopnem prehodu na ekonomske stanarine (Ur. l. SRS, št. 28-130/79). Sporazum so sklenili vsi delavci v združenem delu s sedežem OZD ali TOZD v občini in večina stanovalcev (preko zborov stanovalcev v stanovanjskih hišah.)

Udeleženci samoupravnega sporazuma so se sporazumeli, da se sporazum uporablja od 1. 9. 1979, v letih prehoda na ekonomske stanarine pa bi povečanje stanarin uveljavljali vsako leto s 1. julijem.

V preteklem letu smo na predlog skupščine stanovanjske skupnosti po priporočilu izvršnega sveta skupščine občine Litija odločili prvo povečanje stanarin po sporazumu na 1. 1. 1980. Zaradi tega stanovanjska skupnost ni predlagala ponovnega povečanja s 1. 7. 1980, ker ne bi bilo sprejemljivo, da bi stanarino v enem letu povečali dvakrat. S tem pa smo prehod na ekonomske stanarine že podaljšali v leto 1986.

Kljub sprejetemu samoupravnemu sporazumu o oblikovanju in postopnem prehodu na ekonomske stanarine v občini Litija je potrebno v skladu z določili 5. člena še veljavnega zakona o stanarinah sprejeti odlok o najvišjih stanarinah za leto 1981.

6. člen samoupravnega sporazuma določa, da bomo dogovorjeni višini stanarine prištetli tudi povečanje cen stanovanjske gradnje v občini. Za leta 1977, 1978 in 1979 smo pri izračunu prehoda na ekonomske stanarine že upoštevali dejansko povečanje cen stanovanjske gradnje. Za leto 1980 pa je v izračunu upoštevano samo 12 % povišanje cen. Tolikšen porast cen stanovanjske graditve pa je bil že v I. polovici leta. V kolikor bi upoštevali v celoti določila samoupravnega sporazuma in vključili v stanarino za leto 1980 celotno predvideno rast cen, bi bil % povečanja stanarine večji kot pa za leto 1979.

Zbor uporabnikov skupščine stanovanjske skupnosti je na seji dne 1. 9. 1980 razpravljal o osnutku odloka. V razpravi o povišanju stanarin v letu 1981 je prevladalo mnenje, da zaradi rasti cen višine proizvodov in storitev v letu 1981 ne bi v celoti upoštevali določil tretje alineje 6. člena, ki se glasi:

»dogovorjeni višini stanarine bo vsako leto preračunano tudi potrebno povečanje zaradi dejanskega povečanja cen stanovanj v občini«.

Samoupravni sporazum predvideva sledeča povišanja:

- v letu 1979 - 40 %
- v letu 1980 - 35 %
- v letu 1981 - 35 %
- v letu 1982 - 27 %

- v letu 1983 - 18 %
- v letu 1984 - 16 %
- v letu 1985 - 12 %

K tem predvidenim procentom povišanj pa naj bi se vsako leto prištela še razlika med planirano (12 %) in dejansko rastjo cen gradnje stanovanj v občini Litija.

Stanarin pa v Litiji nismo povečali tako kot določa sporazum, saj bi morali stanarine povečati za 40 % že 1. 7. 1979 in za 35 % 1. 7. 1980. Dejansko smo stanarino povišali šele s 1. 1. 1980 za 40 %, naslednje povišanje pa bo šele leta 1981.

Primerjava dosežene višine stanarin z ostalimi občinskimi SSS:

Stanarine so v različnih občinah zelo različne, tako plačujemo v Litiji za stanovanje, ki je ocenjeno s 115 točkami in ima 50 kv. metrov 517,20 din, za enako stanovanje plačajo v Piranu 315,30 din, v Zagorju 426,15 din, Trbovljah 608,42 din, Ljubljani 555,48 din, Grosupljem 839,90 din in Radljah ob Dravi 1195,90 din.

Od 56 SS v Sloveniji ima 38 višje stanarine kot so v Litiji. Najmanjša stanarina (Piran) je za ca. 40 % manjša kot v Litiji, v sedmih občinah imajo za več kot 40 % večje stanarine, najvišja stanarina za enako stanovanje pa za 131,22 % presega stanarino v Litiji, odnosno je 2,3 krat tolikšna kot v Litiji. V Ljubljani imajo kljub manjšemu prvemu povišanju za 7,4 % višje stanarine kot v Litiji.

Navedeni podatki pojasnjujejo, da so nekatere SSS zaradi razmeroma visokih stanarin lahko planirale manjše povišanje stanarin v naslednjih letih.

O oddaji stavbnih zemljišč

Zakon o upravljanju in razpolaganju s stavbnim zemljiščem določa, da občinska skupščina z odlokom predpiše način, pogoje in postopek oddaje stavbnega zemljišča.

Skupščina občine Litija je na skupni seji zboru združenega dela in zboru krajevnih skupnosti dne 30. 5. 1978 sprejela odlok o upravljanju in razpolaganju s stavbnim zemljiščem v občini Litija. Odlok v poglavju V. odloča način, pogoje in postopek oddaje stavbnega zemljišča, vendar 21. člen določa, da se stavbno zemljišče odda tistemu, ki je ponudil najvišjo kupnino za kv. m stavbnega zemljišča.

Občinski javni pravobranilec je izdelal analizo občinskih odlokov o upravljanju in razpolaganju s stavbnim zemljiščem in ugotovil, da je večina občin napačno razumela določila zakona in da v izdelavi odlokov ni bilo upoštevano ustavno načelo, da je človekovo delo edina podlaga za prilaščanje proizvoda družbenega dela in za upravljanje družbenih sredstev...

Cena zemljišča pri oddaji v gradnjo ne more biti poljubna in se zato ne more oblikovati na licitaciji, pač pa mora biti določena na osnovi družbeno sprejetih meril.

Občinski javni pravobranilec je opozoril občine, da so dolžne v odloku:

- opredeliti pogoje in postopek oddaje stavbnih zemljišč,
- pri oddaji zemljišč občanom, pa kot kriterij opredeliti tudi stanovanjske, delovne in socialne razmere.

Stavbna zemljišča za gradnjo stanovanjskih hiš naj bi pridobili tisti občani, ki bi v največji meri izpolnjevali pogoje odloka npr.: nizek osebni dohodek, opravljanje del pod izredno težkimi pogoji, nemožne stanovanjske razmere, invalidnost v družini in drugo.

Na podlagi navedenih ugotovitev občinskega javnega pravobranilca je bil izdelan osnutek sprememb in dopolnitev odloka o upravljanju in razpolaganju s stavbnimi zemljišči v občini Litija in osnutek meril in kriterijev za pridobivanje stavbnih zemljišč družbene lastnine za gradnjo stanovanjskih hiš.

Z osnutkom sprememb in dopolnitev odloka so odpravljene vse nepravilnosti, ki jih je ugotovil občinski javni pravobranilec. Na podlagi ovrednotenih meril in kriterijev, ki bodo sestavni del odloka, pa bi dobili prednostni vrstni red občanov ob razpisih javnih natečajev za oddajo stavbnega zemljišča v uporabo za gradnjo stanovanjskih hiš.

Zbor združenega dela in zbor krajevnih skupnosti skupščine občine Litija sta na skupni seji dne 3. 10. 1980 obravnavala oba osnutka, ju sprejela in sklenila, da jih predložita v enomesečno javno razpravo.

Delavcem Predilnice Litija predlagamo, da se vključijo v javno razpravo, ter da zlasti proučijo ali so predložena merila in kriteriji zajeli najvažnejše pogoje za pridobitev zemljišča.

Stanovanjska skupnost

Prešernova družba priporoča iz svojega programa za leto 1980:

REDNA KNJIŽNA ZBIRKA

1. Prešernov koledar za leto 1981;
 2. Slovenske otroške pesmi z naslovom NAJ MI SIJE SONČECE; NAJ MI POJE SRČECE, bo knjiga tistih ljudskih umetnih pesmi, ki jih otrok najprej sliši iz materinih ust, izbral jih je Janez Menart, ilustrirala Marlenka Stupica;
 3. Anton Ingolič, Delovni dan sestre Marje;
 4. Stevan Jakovljevič, Velika zmeda;
 5. prof. dr. Mihe Likarja, Zdravje v družini;
 6. Max von der Grün, Blodni ogenj in plamen. Vežana zbirka Prešernove družbe s to dodatno knjigo stane 360. din, broširana pa 280. din.
- Prek 1500 strani zanimivega branja. Vse knjige bodo naročniki prejeli konec novembra 1980.
- Knjige lahko naročite na naslov: Prešernova družba, Borsetova 27, 61000 Ljubljana**

ORGANIZACIJA ZDRAVSTVENE SLUŽBE V NOVEM ZDRAVSTVENEM DOMU



Novi zdravstveni dom

Novi zdravstveni dom je zgrajen na Šmarski Dobravi v neposredni okolici mesta Litije s pomočjo II. občinskega samoprivevka in s sredstvi zdravstvene skupnosti Litija. Po velikosti bo zadoščal potrebam prebivalstva mesta Litija in okolice.

Ker je novi zdravstveni dom Litije odmaknjen od mestnega središča, je SAP-Litija uvedel novo smer vožnje Litija – Smartno preko Šmarske Dobreve s postajališčem ob zdravstvenem domu.

Z izgradnjo zdravstvenega doma so ustvarjeni pogoji za delo v osnovnem zdravstvenem varstvu s poudarkom na splošni medicini, zdravstvenem varstvu delavcev, negi na bolniškem domu kot nadaljevanju bolniškega zdravljenja, zdravstvenem in zobozdravstvenem varstvu otrok in mladine in drugim dejavnostim, ki so nujno potrebne.

Skladno s sprejetim samoupravnim sporazumom o delitvi dela na področju zdravstva v SR Sloveniji bo zdravstveni dom v občini Litija v novih pogojih deloval takole:

Delo splošnih ambulant
– delali bodo štirje zdravniki tako, da se bodo v treh ordinacijah menjavali preko celega dne.

Ambulanta za nujno pomoč

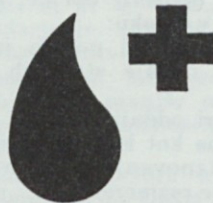
– bo zaenkrat organizirana le ponoči. Ko bodo zagotovljena finančna sredstva bo

ambulanta sprejemala vse nujne primere tudi podnevi (zaposlitev še 2 zdravnikov in štirih medicinskih sester).

Mala operacijska soba:
– v njej bodo opravljali manjše kirurške posege

Dispanzer za borce in starejše občane

– bo razširil predvsem preventivno dejavnost v samem dispanzerju in na domu oskrbovancev.



Fizioterapija

Zaenkrat le v zmanjšanem obsegu. Tudi za fizioterapijo (obsevalno terapijo, razgibanje, korektivno gimnastiko) manjkajo še aparature.

Novi prostori predšolskega in šolskega dispanzerja bodo omogočili pravilno razvrstitev otrok na zdrave in bolne, s katero se preprečuje

širjenje nadaljnjih obolenj predvsem nalezljivih bolezni, ki so pri otrocih najčešče. Dovolj prostorni in ločeni prostori z urejenimi sanitariji bodo zagotovili predpisane higienske razmere. Nemoteno bodo potekali sistematični pregledi majhnih otrok in šolarjev.

Demonstracijska kuhinja pri predšolskem dispanzerju bo omogočila, da se bodo mlade matere seznanile s pravo pravilne prehrane za otroka s pripravo dietalne prehrane.

Specialistične službe

Predvideno je, da bo čimveč specialističnih storitev opravljenih v zdravstvenem domu in to: specialist za oči, specialist za nos in grlo, ortoped in psihiater. Plačilo teh strokovnjakov je dokaj visoko, zato bo razširitev teh dejavnosti potekala počasneje.

Kasneje bo formirana povsem nova internistično – pulmološka specialistična dejavnost (obolenja dihal). Potrebno bo naviti še nekaj instrumentov.

Dispanzer za žene:

ginekolog bo iz dosedanjih treh ambulantnih dni prešel na 6 dnevno delo. Z delom bo pričela materinska šola v katero bodo vključene bodoče matere. Na novo bo pričel z

1. nadstropje	
☐	specialistično ambul. zdravarstvo
☐	zobozdravstvena služba
☐	služba zdravst. varstva žena
☐	simed. dela prometa in sporta
☐	pneumofiziološka služba
☐	patronažna služba
☐	laborat. prostori
pritličje	
☐	dežurna sl. nujna med. pomoč
☐	služba splošne medicine
☐	ing. epid. epidemiološka služba
☐	laboratorij
☐	fizioterapija
☐	patronažna služba - seminar
klet	
☐	zaklonisce
☐	reševalna služba

Tabla pri vhodu usmerja obiskovalce v posamezne ambulante.



Vhod v novi zdravstveni dom

Novi zdravstveni dom je pričel z obratovanjem v ponedeljek, 6. 10. 1980.

Obratni zdravnik dr. Lebingar bo ordiniral za delavce naše delovne organizacije iste delovne dni, spremeni se samo čas ordiniranja v dopoldanskem času. Ordiniral bo od 7. do 12. ure.

Na zadnji seji DS PL je delegatka zbiralnice cevkv. Albina Merčun vprašala, kako bodo delavci po preselitvi novega zdravstvenega doma prijavljali bolniški stalež, ker je zdravstveni dom precej oddaljen.

Po dogovoru z obratnim zdravnikom bo bolniški stalež naših delavcev sporočila, za vsak dan posebej, zdravstvena služba sama. Delavce, ki bodo iskali zdravstveno pomoč pri drugem zdravniku pa obveščamo, da morajo bolniški stalež javiti sami (npr. v primeru bolniškega staleža za nego družinskega člana ali pregleda pri specialistu) in prav tako tudi tisti delavci, ki bodo obiskali zdravnika izven naše občine.

J. Konrad

delom RTG (slikanje in razvijanje RTG slik).

Patronažna služba

bo razširila strokovno nego na domu. Obdržala bo najmanj dosedanjo raven preventivnega dela, pričela z organiziranim delom zdravstvene vzgoje in skušala zaživeti delo domače nege na domu.

Zobozdravstvena služba

bo z novimi prostori dobila osnovne delovne pogoje, ki jih do sedaj ni imela. Zagotoviti bo potrebno dovolj zobozdravnikov za delo z otroki.

Z opisom dela posameznih služb v novem zdravstvenem domu je razvidno, da je odpravljena prostorska stiska.

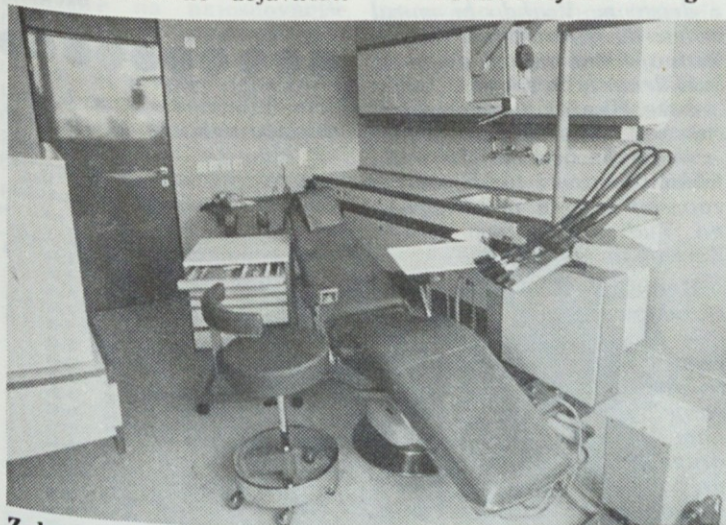
Pomembno je poudariti, da bo imela primernejše pogoje dela tudi obratna ambulanta za predilnico Litija. V novem zdravstvenem domu so podane možnosti da služba medicine dela razširi preventivno in kurativno delo za delavce, ki še nimajo obratnih ambulanz. Tu bo potrebno zaradi same organizacije dela in financiranja preventivne dejavnosti



Obratna ambulanta je v prvem nadstropju desno. Z delom prične ob 7. uri. V ponedeljek in četrtek pa ob 13. uri.

sodelovanje delovnih organizacij in samih izvajalcev zdravstvenega varstva.

Franc Lesjak var. ing.

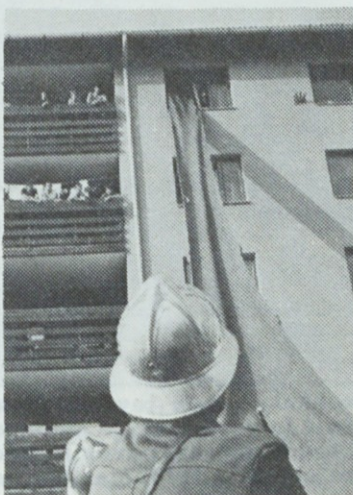


Zobna ambulanta je opremljena z najsodobnejšo opremo.

Velika gasilska vaja v Litiji

Ob 95-letnici gasilskega društva Litije in 25 let delovanja občinske gasilske zveze pod pokroviteljstvom skupščine občine Litija je bila v soboto, 27. 9. 1980 velika gasilska vaja na Rozmanovem trgu v Litiji.

Namen vaje je bil ugotoviti, kakšna sredstva za reševanje in gašenje imajo naša gasilska društva v občini, da bi ob morebitni elementarni nesreči, potresu, požaru lahko priskočili na pomoč. Predpostavka za vajo je bila: v samskem domu je prišlo do eksplozije plina, ki je porušil stopnišče in nadstropje. Ljudje so bili v nevarnosti, treba jih je bilo reševati iz najvišjega nastropja bloka z reševalnimi vrvmi in drsalnim prtom. To nalogo sta dobro opravila Gasilsko društvo Šmartno in Industrijsko gasilsko društvo predilnica Litija, ki sta prispela, na telefonski poziv in radijsko vezo v



Dva načina reševanja iz visokih zgradb.



Gasilska mehanizacija nekoč in danes.

najkrajšem času, na kraj nesreče. Nato so prispela še ostale desetine, ki so bile predvidene za celotni potek vaje.

Na vaji za reševanje so sodelovali:

Gasilsko društvo Šmartno, IGD Predilnica Litija, IGD Lesna industrija Litija, oddelek civilne zaščite za reševanje iz ruševin, oddelek Rdečega križa prve pomoči in reševalna postaja zdravstvenega doma Litija.

Pri gašenju požara pa so sodelovali:

Gasilsko društvo Litija, Gasilsko društvo Jablanica, Gasilsko društvo Vače, Gasilsko društvo Kresnice.

Vsi ti oddelki so imeli svojo nalogo in so vajo v redu in v celoti izpolnili.

Po končani vaji se je formirala gasilska parada vseh nastopajočih na Rozmanovem trgu, ki je krenila skozi Litijo

na slavnostni prostor pred Sindikalno dvorano na Stavbah, kjer je bil krajši kulturni program s prevzemom novega gasilskega avtomobila – specialna avtocična za gašenje vseh vrst požarov z vodo, prolinom peno, in električni agregat Honda za razsvetljevanje nočnega dela na terenu. Nato so podelili še republiška gasilska odlikovanja katera so dobili tudi naši člani: **Franc Lesjak**, **Karel Mandelj** in **Rudi Zupan**. Prav tako so podelili priznanja in odlikovanja občinske gasilske zveze tekmovalnim desetnam za njihovo delo.

Rudi Zupan



ANKETA

Osebni dohodek teden dni kasneje v žep

Zgodilo se je že, da smo v naši delovni organizaciji kasnili z izplačilom osebnih dohodkov za kakšen dan ali dva. O vzrokih smo pisali sproti v Informacijah, obširnejši članek o tem pa je izšel v julijski (dvojni) številki našega glasila, na šesti in sedmi strani zato danes tega ne bomo ponavljali. Zavedamo se, da bo do takšnih pojavov še prihajalo. Kako bi prizadelo naše sodelavce, če bi morali počakati z izplačilom osebnega dohodka več dni – denimo en teden?

Objavljamo nekaj odgovorov na to vprašanje.

Joža Zupančič (spl. sektor):

– Z mozem dobiva plačo na isti dan, zato me to ne bi preveč prizadelo. Verjetno bi bilo težje za tiste družine, kjer sta oba, mož in žena zaposlena pri nas.

Franč Vodišek (elektrikar):

– Osebnega dohodka ne preračunavam do dneva natančno. Vedno ga nekaj ostane. Če bi morali izplačati osebni dohodek kasneje, bi moral pač počakati.

Jernej Gril (gasilec):

– Za mnoge bi bilo nerodno. Marsikdo računa na osebni dohodek prav na dan izplačila, trinajstega v mesecu. Sam imam vedno toliko denarja, da bi lahko počakal tudi en mesec.

Polde Rojšek (predpredilnica):

– Gotovo ne bi bil zadovoljen, še težje pa bi bilo poročenim.

Jože Rink (predpredilnica):

– Meni ne bi bilo vseeno!

Katarina Bokal (predpredilnica):

– Prav tako bi se preživela. Zaradi tega ne bi imela posebnih težav.

Emil Lapornik (remont):

– Jaz ne bi imel težav, ker mi vedno ostane nekaj denarja. Vedno kaj prihranim.

Franč Klemenčič (predpredilnica):

– Preveč prizadet ne bi bil. Imam toliko prihranjenega, da bi lahko vzel iz rezerve, ki jo sicer hranim za večje nakupe.

Marta Vozelj (predilnica sintetike):

– Zaenkrat me ne bi preveč prizadelo, ker imam vedno nekaj prihranjenega. Danes je pač potrebno imeti nekaj rezerve. Sedaj, ko otroci zaskušijo lažje kaj prihranim. Težje je tistim, ki imajo še manjše otroke.

Ivanka Hauptman (predilnica bombaža):

– Bilo bi narobe. Gradimo hišo in živimo z denarjem od meseca do meseca. Vse sproti porabimo.

Lojzka Berčon (predilnica sintetike):

– Meni bi bilo skoraj vseeno, ker ima mož plačo v začetku meseca. Težje bi bilo

tistim, kjer sta oba zaposlena pri nas ali pa, če imajo posojilo.

Hajrija Bajrić (predilnica sintetike):

– Ne vem kako bi bilo. En teden je res veliko. Dan ali dva še nekako potrpim. Denarja mi sicer ne bi zmanjkalo, veliko pa je takšnih, ki komaj čakajo na izplačilni dan. Teden zamude je pa res veliko.

Slavojka Rakanović (predilnica bombaža):

– Meni bi zmanjkalo denarja. Nimam rezerve.

Bernarda Vahčič (predilnica bombaža):

– Bilo bi problematično in težko. Takrat moram plačati stanarino, nekateri otroški vtet itd.

Ivanka Učakar (predpredilnica sintetike):

– Morala bi se sprijazniti z dejstvom. Vsakdo bi moral vedeti, da mora skrbeti vsaj za štirinajst dni naprej, da ne bi imel denar le za sproti.

Jože Škafar (predpredilnica):

– To bi bilo pa že malo težko, zlasti pri tistih, kjer je zaposlen le eden in ima družino. Tudi jaz bi imel težave. Zmanjkalo bi denarja.

Hedvika Rink (sukalnica ef. sukancev):

– Moj mož dobi plačo prvega v mesecu, takrat je pa treba tudi vse plačati (stanovanje, elektriko...), zato bi nam po polovici meseca za druge stvari zmanjkalo denarja. Ne bi bilo vse normalno in vsakdo ne bi mogel prenesti. Mi bi že kako potrpeči.

Lidija Učakar (sukalnica):

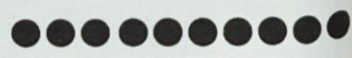
– To je treba predvideti. Za tak primer je potrebno imeti nekaj rezerve. Ni dobro vse sproti zapraviti.

Olga Resnik (čistilna kolona sukalnice):

– Vedno imam nekaj denarja v rezervi, toliko, da mi ni potrebno iti v banko že isti dan, ko dobim plačo. Lahko vzdržim tudi kak teden.

V anketi so zajeti delavci iz vseh oddelkov. Iz odgovorov lahko izluščimo, da za večino tedska zamuda izplačila osebnih dohodkov ne bi predstavljala nepremagljivo oviro – seveda so pa tudi takšni, ki bi zašli v težave. Kako bi si ti lahko pomagali? Ali bi lahko dobili akontacijo, morda posojilo; organizirano imamo tudi samopomoč. Lastniki tekočih računov lahko, če dobijo dovoljenje od banke, za določen čas potrošijo več kot imajo. Morda bi našli še kakšno rešitev pri sindikatu. Pripravljeni moramo biti, da ne bi morebitna, kratkotrajna težava povzročila nezadovoljstvo sodelavcev.

M. M.

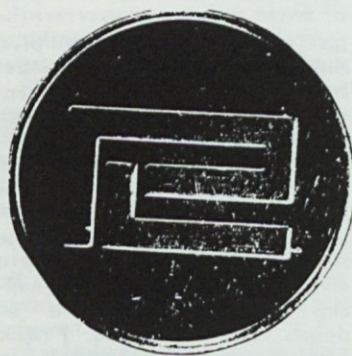


ŽELEZNIŠKI VOZNI RED - velja od 28. 9. 1980 do 4. 4. 1981

Litija - Ljubljana			Ljubljana - Litija		
odhod	prihod	op.	odhod	prihod	op.
4.42	5.15		2.55	3.24	4
5.00	5.34	1	4.30	5.05	
5.13	5.50		5.25	5.58	
5.54	6.30	1	6.35	7.10	4
6.10	6.45	2	8.35	9.05	
6.42	7.15		9.35	10.08	
7.28	8.00		10.50	11.23	
8.28	9.00		12.50	13.24	2
9.31	10.05		13.30	14.04	
11.16	11.50		14.15	14.48	1
12.42	13.15		14.35	15.13	
15.03	15.37		15.15	15.48	
16.32	17.05		16.30	17.03	
17.12	17.45		17.35	18.08	
17.39	18.10	4	18.40	19.30	
19.11	19.45		19.30	20.06	
20.36	21.10		20.45	21.19	
21.58	22.30		22.20	22.53	
23.26	23.55	3 + 5			

OPOMBE:

- 1) vozi ob delavnikih
- 2) ne vozi ob sobotah, nedeljah in praznikih
- 3) vozi le ob nedeljah in praznikih
- 4) razen v Zalogu, brez vmesnih postankov
- 5) brez vmesnih postankov



Odkar smo uvedli žetone za hladne pijače, le-te ne gredo več tako v slast. Za žeton moramo odšteti 5 dinarjev, za to pa dobimo 0,25 l kokte, shweppesa ali jupija, medtem ko v menzi lahko za isto vsoto dobimo brezalkoholno pivo »UNI«, za 6 dinarjev liter radenske vode, 12 dinarjev pa stane liter deita.

Sedaj prodajo v enem mesecu okoli 300 stekleničk brezalkoholnih pijač, medtem ko so pred tem, ko še ni bilo žetonov, prodali mesečno 300 zabojev te pijače.



Od torika 30. 9. dalje je potekal, v naši tovarni devetdnevni tečaj firme Savio iz Pordenone (Italija), za vzdrževanje in posluževanje avtomatov Savio. Prejšnje generacije so obiskovale te tečaje v Italiji, tokrat pa smo povabili predavatelja k nam, kar je ceneje. Tečaja sta se udeležila tudi dva člana iz MTT Maribor in en član iz tekstilne tovarne Kratex iz Krapine.



TEDEN POŽARNE VARNOSTI

Rudi Zupan

Vsako leto, zadnji teden v oktobru naredimo obračun požarov in elementarnih nesreč. Tako bo tudi letos od 20. 10. do 26. 10. 1980. V tem tednu se občani seznanjajo po radiju, televiziji in dnevnem časopisju o preventivnih metodah, kako preprečiti požar, pogasiti že nastali ogenj in kako ukrepati ob elementarnih nesrečah. Iz požarne statistike je razvidno da povzroči človek 70 % vseh požarov zaradi svoje nepazljivosti, malomarnosti, nevednosti, neupoštevanja požarnovarnostnih predpisov, neizvajanja požarnovarnostnih ukrepov itd.

Predstavniki sto tisočev gasilcev v naši socialistični domovini, ki noč in dan bdijo nad življenjem in imetjem našega prebivalstva, ter nad imovino naše družbene skupnosti čutimo potrebo, da v okviru požarnovarnostnega tedna opozorimo naše delavce, kmete, učence in vse druge prebivalce na najosnovnejše nevarnosti, ki utegnejo povzročiti požar in na potrebne ukrepe, ki preprečujejo zanelek požara. Ko beremo dnevno časopisje nam nehote postrežejo z novicami: »Gorelo je«. Od vas je odvisna varnost pred požarom in eksplozijo v tovar-

Prav tako pazite, da ne pustite v njihovi neposredni bližini lahko vnetljive predmete in tekočih snovi. Bodite pazljivi pri uporabi propan-butan plina, kajti ta plin je gorljiv in eksploziven. Jeklenke s tem plinom ne smemo hraniti v kletih, v spalnicah, v toplih prostorih in hodnikih. Če ugotovimo prisotnost tega plina v zaprtem prostoru, ne smemo prižigati električnih stikal, svetilk, vžigalic. Takoj moram odpreti okna in vrata, temeljito prezračiti prostor, nato pa poiskati mesto puščanja plina iz jeklenk ali plinske instalacije.



To ni vaja, temveč resničen požar, kakršnih je na žalost preveč. Foto: Ciril Golouh

nah in rudnikih na kmetijskih gospodarskih poslopih, prometnih sredstvih itd. Naučite se osnovnega znanja iz požarnega varstva, in preprečite nastanek požara na vašem delovnem mestu in doma. Naučite se, kako je treba ukrepati v primeru požara in eksplozije. Naučite se uporabljati ročne gasilne aparate in druge gasilne naprave s katerimi razpolagate na vašem delovnem mestu in doma.

Ko zapuščate delovno mesto ali dom ne pozabite izključiti električne grelne peči, kuhalnike, likalnike in druge električne naprave.

Poučite in opozarjajte svoje otroke na nevarnosti požara in na njegove posledice. Ne dovolite otrokom igre z vžigalicami in z odprtim ognjem. Ne puščajte otrok samih v stanovanju. Ti napotki, naj nam bodo v premislek, da je v letu 1980 v naši občini bilo za preko stare milijarde din škode. To je bil požar na novem zdravstvenem domu, požar na železniškem potniškem vlaku na Savi in trčenje treh vlakov v Ponovičah. Da je v Predilnici Litija bilo do 30. 9., 23 zankov požara. Vsi ti podatki nam zgovorno povedo kako malo se zavedamo svoje lastne odgovornosti do družbene imovine.

UPOKOJILA SE JE

Po 32-letnem delu v naši delovni organizaciji, smo v ponedeljek, 15. 9. 1980 povabili na skromno »zakusko« in kratek poslovljni razgovor **tov. Retar Leopoldino**. Z njo sta pokramljala tov. Albin Ankon in tov. Mirko Dobravec. Tovarišica Retarjeva se je v naši delovni organizaciji zaposlila 1. 4. 1948. Upokojila se je starostno.

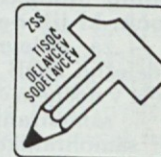
Ko se je zaposlila, je bila razporejena na delovno mesto snemalke preje v predilnici bombaža, kasneje kot predica. V začetku je bila njena pot v službo zelo težavna. Kar dve uri in pol je morala pešati iz Jastrebnika v Litijo, kajti takrat še ni bilo takšne prometne povezave in toliko prometnih sredstev kot danes. Pred tem, je tudi njena mati delala v Predilnici 15 let, nato se je morala, zaradi bolezni, invalidsko upokojiti. Torej je na Retarjevo padlo še dodatno breme, po težkem in napornem delavniku je morala skrbeti še za svojo mamo. Usoda je kmalu opravila svoje delo in Retarjeva je ostala brez staršev in brez strehe nad glavo. Ni vedela kam,

usmnila se jo je njena teta, ki je stanovala na Bregu v Litiji. Končno pa je leta 1965 dobila predilniško stanovanje (garsoniero) na Stavbah. Zadovoljna je, toda želi, da bi ji omogočili zamenjavo njenega stanovanja za stanovanje v nižjem nadstropju, kajti njeno stanovanje je v drugem nadstropju.

Če poznamo njeno težko življenjsko pot, se ne bomo čudili, da je z leti postala izčrpana, pešala ji je ročna spretnost, zato je leta 1970 zaprosila za premestitev na lažje delovno mesto čistilke strojev, kar je opravljala do upokojitve.

V dobri urici klepeta smo se pobliže seznanili. Pogovor pa ni tekkel samo o težavah življenja, spregovorili smo tudi o razvedrilu in prostem času. Prijetno je bilo pokramljati s Leopoldino Retar. Kljub napornemu življenju je še vedno vedra in nasmejana. Ob koncu nam je zaželela še veliko poslovnih uspehov in tudi mi ji želimo, obilo veselih in zadovoljnih dni, in se ji tudi zahvalujemo za delež, ki ga je zapustila pri nas.

Vlasta Grom



NOVI DOPISNIKI

Objavljamo imena dopisnikov v našem glasilu, ki so se od 1. maja 1980 prvič pojavili s svojimi prispevki:

1. **Ing. Andrej Štritof** (pripravnik) — L. P., št. 12, prispevek z naslovom: Ali ste že slišali?
2. **Franč Žnidar** (mehanična delavica) — L. P., št. 13/14 — 10. srečanje delegatov RVSJ 1980, v Srbiji.
- 3., 4. **Ferida Kozarac in Ivan Žičkar** (oba predilnica bombaža), L. P., št. 15 — prispevki o mladinski delovni brigadi »Kozjansko 80«.
5. **Alenka Jere** (praktikantka), — L. P., št. 15 — Moja prva služba.
6. **Boris Zupančič** (vzdrževanje) — L. P., št. 16 — Aktivni nogometaši naše tovarne.
7. **Rafaela Mele** (predilnica) — L. P., št. 17 — »Beseda ni konj« — O letovanju.
8. **Lidija Skubic** (splošni sektor) — L. P., št. 17 — Pavšalna odškodnina (članek je bil objavljen tudi v Delavski enotnosti št. 38).
9. **Egon Vovk** (mešalnica) L. P., št. 18 — Konec dober vse dobro.
10. **Jovica Maletič** (varnostnik) L. P., št. 18 — Odnosi.
11. **Ferid Seferović** (predilnica sintetične) L. P., št. 18 — fotografiji.

Do sedaj je pri nas v okviru akcije 1000 delavcev-sodelavcev enajst novih dopisnikov.

(V glasilih združenega dela, kot je tudi naš Litijski predilec, bo kmalu tisoč novih dopisnikov). **Akcija še traja, (pa tudi če ne bi), na dan novi sodelavci dopisniki! Oglasite se! Povejte kar veste še drugim. Tudi tisti, ki ste se prvič že pojavili na straneh našega glasila, nadaljujte! Postanite stalni dopisniki!**

LETOVANJE NA VELIKI PLANINI

Komisija za letovanje in družbeno prehrano objavlja razpis za letovanje v počitniški koči na Veliki planini za čas od 15. novembra 1980 do 15. maja 1981. Prijave bo zbirala tov. Vlasta Grom, v kadrovsko splošnem sektorju v času od 15. oktobra do vključno 31. oktobra 1980.

Kot prednostni kriteriji pri odločitvi za letovanje se bodo uporabljali naslednji kriteriji:

A)

1. prijaviteljenec še ni bival v počitniški koči na Veliki planini oz. je bival pred več kot 2 leti.

2. prijaviteljenec je bival v počitniški koči pred 2 leti.

3. prijaviteljenec je bival v počitniški koči preteklo leto.

4. prijaviteljenec je bival v počitniški koči v tekočem letu.

Vsaka od navedenih skupin se bo razdelila še na naslednje štiri skupine:

a) delavci, ki preteklo leto v počitniških domovih PL niso letovali in imajo šoloobvezne otroke;

b) delavci, ki lani v teh domovih niso letovali in nimajo šoloobveznih otrok;

c) delavci, ki so lansko leto letovali v počitniških domovih PL in imajo šoloobvezne otroke.

d) delavci, ki so preteklo leto letovali v počitniških domovih PL in nimajo šoloobveznih otrok.

Prednostno pravico do koriščenja počitniškega doma na Veliki planini bomo določili na podlagi točk, ki jih delavec pridobi:

— za delovno invalidnost, udeležbo NOB, za opravljanje dela v nočnem času 10 točk.

— samohranilci oz. samohranilke 10 točk.

— oba zakonca zaposlena v PL 10 točk.

— za vzdrževanje vsakega nepreskrbljenega družinskega člana 5 točk.

V primeru, ko v posamezni skupini pridobi več delavcev enako število točk, bomo upoštevali še delovno dobo v PL, pri čemer imajo razporeditveno prednost delavci z daljšo delovno dobo v PL.

B)

Pri dodelitvi koriščenja počitniške koče za praznike (staro — novo leto, prvi maj, 29. november) se prijaviteljenec razvrstijo po določenih točkah A) in pridejo v poštev:

1. tisti, ki še niso koristili koče za te praznike ali so jo koristili pred več kot 2 leti.

2. so jo koristili pred 2 leti.

3. so jo koristili preteklo leto.

4. so jo koristili v tekočem letu.

Kolikor imajo prijaviteljenec v isti skupini enako število točk, imajo prednost večje družine oz. skupine.

Člani komisije za letovanje in družbeno prehrano so tudi sklenili, da je potrebno ob razporeditvi plačati **akontacijo**, ki pa naj ne bi presegala 200,00 dinarjev na osebo. V kolikor bodo pripravljene in razporejene, koriščenje počitniške koče odpovedali brez upravičenih razlogov (upravičeno le smrt in bolezen) akontacije ne bodo dobili povrnjene.

Poleg tega so tudi sklenili, da je koriščenje počitniške koče na Veliki planini med zimskimi počitnicami možno le 4 dni in imajo prednost delavci, ki imajo šoloobvezne otroke.

Ker bodo šolske počitnice v Litiji od 11. do 25. 1. 1981, se lahko prijavite za naslednje termine:

1. od 11. 1. do 14. 1. 1981
2. od 14. 1. do 18. 1. 1981
3. od 18. 1. do 21. 1. 1981
4. od 21. 1. do 25. 2. 1981.

Torej, če želite letoovati na Veliki planini v času od 15. novembra do 15. maja 1981, ne zamudite in se v času od 15. oktobra do vključno 31. oktobra 1980 zglasite v kadrovsko splošnem sektorju pri tov. Vlasti Grom, kjer boste oddali prijavnico za letovanje.

V.G.

Podpisani _____ delavec, upokojenec PL
(ustrezno obkroži)

stanujejoč _____

(kraj, ulica, hišna številka, pošta)

se prijavljam za _____ dnevno letovanje v izmeni od _____ do _____.

Če v navedenem času ni razpoložljivih kapacitet, sem pripravljen letoovati od _____ do _____.

Za letovanje prijavljam še:

Ime in priimek	leto rojstva	sorodstvo	zaposlen pri
_____	_____	_____	_____
_____	_____	_____	_____
_____	_____	_____	_____
_____	_____	_____	_____
_____	_____	_____	_____

Zadnjikrat sem letoval v počitniški koči na Veliki planini leta _____

Zadnjikrat sem letoval v počitniških domovih PL leta _____

a) sem delovni invalid DA NE

b) udeleženec NOV DA NE

c) samohranilka oz. samohranilec DA NE

d) delam v nočnem delovnem času DA NE

e) vzdružujem nepreskrbljene druž. člane DA NE

(otroci, zakonec, starši brez lastnega dohodka)

f) vzdružujem _____ nepreskrbljenih družinskih članov.

(Pri točkah a, b, c, d in e obkroži ustrezni DA ali NE, pri točki f napiši število družinskih članov.)

V _____, dne _____

Podpis nosilca prijave

Z navedeno izmeno se strinjam.

Podpis vodje enote

Potrjujem prejem prijave dne _____

Podpis