
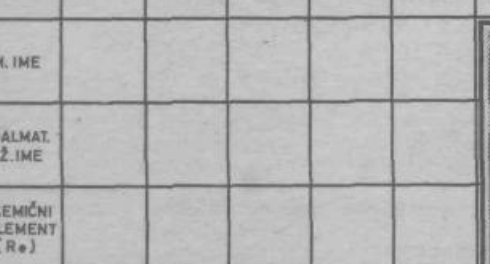



		RAZSTAVNA DESKA NA STOJALU	PLOD OLJKE	PLAČILNO SREDSTVO	SOSEDNJI ČRKI	IME VEČ ČESKIH KRALJEV	OPEKE
		OTOČJE MED BERINGOVIM MORJEM IN PACIFIKOM	MESECE SE OD ZADRA	PREDLUG ZAHODNO NEMŠKI AVTO			
SPELEOLOG	MESTO V SV. ITALIJI	STAROPRIM ZDRAVNIK	MAJHNA OMARA	POLOTOK MED SUES IN ARAB. ZALIVOM	LJUŠKA TEHNIKA		
PREBIVALKA NAŠE DRŽAVE			NUDIST	ZAČETNIK DINASTIJE ARSAKIDOV			
M. IME			DALMAT. Ž. IME	KEMIČNI ELEMENT (R+)			
		OGLENIK AMERICI	NERODNEŽ	GROFIJA V SZ. IRSKI	RIMSKA BOGINJA PLODNOSTI	RADON	URIN
		KOMITE	SPODNJI	SIMON GREGORČIČ	SEZNAM IMEN		
		ZAVEDANJE LASTNE VREDNOSTI	ERA	VAS POD KRIMOM	ČRT SKODLAR	PLAČILA ČLANSTVA	PRISLOV
		IME SKLADA BARTOKA	VEZNIK	UMRLI SLOV. ELEKTROTEHNIK (ROMAN)	NATRIJ	LUKA V IZRAELU	BERITE NAŠO SKUPNOST

(Nadaljevanje s 6. strani)

KS Lipoglav med včeraj in danes

izletniki, naj spoštujejo tujo lastnino in naj ne delajo škoda na tujem, predvsem s kurjenjem ognjev in pečenjem čevapčičev, kjer potem puščajo vse mogoče odpadke. Tudi njive s korožo, krompirjem in drugim niso varne pred njimi. Če že hočejo te stvari imeti, naj gredo v vas, kjer je moč dobiti vse to za poceni denar.

Obstaja pa tudi mnenje, da bi morala neki večji kompleks zemljišča odkupiti občinska

skupščina Moste-Polje za vse občane, ker se zna sicer zgoditi, da čez nekaj let ne bo več nobenega prostora, kamor bi lahko šel „navaden“ občan brez denarja na nedeljski izlet. Če se to ne da urediti takoj, bi morala občinska skupščina Moste-Polje na tem kompleksu prepovedati gradnjo vsakršnih hišic in vikendov.

Tudi voda dela KS Lipoglav precej težav, ker je vsa na griču brez izvira, ta pa je v zelo od-

daljeni dolini pod Pancami. Da bi vodo dobili v vas, so potrebne močne črpalke, kar pa je spet nemogoče, če nimajo močnega toka, ker sedanja napeljava ne zadošča. Ta problem so zaenkrat prestavili v naslednja leta, ker sta jim sedaj glavna skrb elektrika in cesta.

Od Lipoglava do središča naše občine je okoli 19 km. Cesta je do Podlipoglava že asfaltirana in asfalt bi zaenkrat položili le v dolino do Panc, to je v dolžini 4 do 6 km. To je precejšnja razdalja in KS Lipoglav, ki zajema vasi Mali in Veliki Lipoglav, Pance, Repče, Brezje in Selo, ne bi zmogla vsega bremena. Zato pričakujemo pomoči od občine in od drugod. S tem bi se ti kraji bolj odprli proti mestu – pa tudi ljudem iz mesta, posebno še občanom naše občine, ki že sedaj zelo radi zahajajo v ta kraj. Kraji v KS Lipoglav so zelo lepi, prijazni in to privablja veliko izletnikov: gobarjev, nabiralcev jagod in drugih želnih počitka, svežega zraka in miru. Dolina Panske reke je mirna in tiha in tega miru ne kali niti žuboreči potok. Tu je še tudi več romantičnih mlinov, ki kot

neme priče pričajo o svoji nekdanji slavi in potrebnosti. Ves ta kraj pa je zgodovinsko povezan tudi z močnim delovanjem partizanom na Pugledu, z II. štajerskim bataljonom in II. grupo odredov. Zato ga radi obiskujejo tudi nekdanji broci teh enot in dobra prenovljena gostilna na Lipoglavu je pogosto cilj izletnikov.

Želje družbenopolitičnih delavcev te KS so velike, možnosti majhne, toda zadovoljni bi bili, kot je rekel zelo delavni družbeni delavec Milan Marolt z Velikega Lipoglava, če bi jim uspelo urediti vsaj cesto, izravnati ovinke, razširiti cestišče in mostove, urediti hudournike in druga dela na cesti, bi to bila velika pridobitev in od tu do asfalta ne bi bilo daleč.

Res so želje velike, toda kot je pokazalo dosedanje delo, je volja teh ljudi rodila sadove. Ni malo hiš, kjer imajo avtomobil, približno enako število je tudi televizorjev in želja vseh je, da bi tega bilo še več. Želja vseh pa je tudi, da bi bile urejene stvari, ki se tičejo vseh in ne vsakogar posebej. Pri tem želimo Lipoglavčanom mnogo uspeha.

E. SVETEK

4. OKTOBER SVETOVNI DAN VARSTVA ŽIVALI

Vsako leto 4. oktobra svet še s posebno pozornostjo preverja odnose ljudi do živali. Mnoga predavanja, ustrezni filmi in humane akcije združujejo mladino in odrasle v skupni skrbi za živalmi da preprečujejo vsakršna mučenja, urejajo zimsko prehrano ptic v naravi in pozimi sodelujejo z mnogimi lovskimi družinami pri reševanju onemogle divjadi.

BOŠTJAN NOVŠAK

Izolčanke so obiskale Sv. Urh

V nedeljo 19. septembra ob 8. uri sta pri spomeniku na Urhu obstala dva nabitona avtobusa. Iz njih je izstopilo 100 izolskih žena. To so bile delavke, uslužbenke, gospodinje in kdo ve kaj še. Iz njihove predhodne prijave smo zvedeli, da so udeleženke konference za družbeno aktivnost žena iz Izole. Takrat so menda sklenile – tako so povedale same – obiskati razne kraje v Sloveniji, ki so pomembni iz NOV v počastitev 30-letnice vstaje slovenskega naroda. Med temi kraji naj bi bil tudi Sv. Urh – belogardistično morišče.

Na Urhu so se pripeljale z mešanimi občutki in v dvomu, ali jih bo kdo pričakoval ali ne. Niti najmanj pa niso bile prepričane, da jih bo na Urhu pričakala domačinka, ena izmed preživelih urhovskih žrtev tovarišica Slavka Kastelica, rojena Dežman. S seboj so pripeljale tudi lep venec in ga položile na grobnico pred spomenikom.

Tovarišica Kastelica jih je potem popeljala od grobnice in spomenika v cerkvico, od tod v kletno mučilnico in nazadnje še k zloglasni urhovski lipi.

Ko so si ogledovale bogato dokumentacijo o belogardističnih zločincih v muzeju, ki je v cerkvici, kar niso mogle verjeti, da se je v tej mali in skromni cerkvici godilo nekaj najgusnejšega, čemur pravimo najokrutnejša in najbolj zverinska morija nedolžnih žrtev. Čudile so se tudi temu, da so nekateri sodelavci zločinov, katerih slike vise po panojih, še danes živi in žive normalno življenje občana. Pa kaj hočemo – so dejale, – marsikaj je treba tudi oprostiti; ne pa tudi pozabiti! V kletni mučilnici so se žene zgrozile ob razlagi, kaj se je v njej godilo.

Spraševale so se, mar se je res v XX. stoletju moglo kaj takega dogajati in ali so kaj takega mogla počenjata bitja v človeški podobi. Nekateri v mučilnici niso vzdržale, odšle so ven, in zunaj komentirale in se spra-

ševale, kako bi bilo, če bi bile one med žrtvami. Ne, ne, kaj takega ni bilo mogoče, saj smo vendar ljudje, da, ljudje, včasih celo z zverinskimi nagoni. To se ne sme več ponoviti! Vsaj pri nas ne. Pa se vendarle dogaja, če ne pri nas, pa drugod. Mar bo res obstajalo sovraštvo med ljudmi vse do takrat, ko bosta še zadnja dva človeka na svetu?

Pri lipi je bilo ravno tako. Nekateri obiskovalke so kar drgetale, le malo je manjkalo, da ne bi padale v nezavest. Neke žena je pripomnila: „Ko bi ta lipa znala spregovoriti.“ Toda ne govori, pa je vseeno dostojna priča, saj so zločinci na njej pokazali svojo mojstrovino in dokaze pustili za seboj. O tem pričajo sledi strelav, zarjaveli žebli in železni obroči Čeprav so preživele žrtve zločinov na Urhu zelo redke, pa je dovolj drugih dokazov, ki plastično kažejo na zločince, ki so jih storili ljudje – zverine. Gotovo so Izolčanke odnesle z Urha pravo predstavo. To so izjavile tudi same.

Se in če bi poslušale, spraševale in komentirale dogodke na Urhu in o drugih spomenikih NOV v Sloveniji, toda čas jih je neusmiljeno priganjal; morale so naprej, saj so pustile tukaj celi dve uri. Gotovo so bile potem na poti proti Gorenjski, Vrščicu in bistri Soči še vedno pod urhovskim vtisom. Zares, enodnevni izlet je premalo. Na koncu so zaplele še pesem Žrtvam, se fotografirale, nakupile razglednice, toda neusmiljeni motorji avtobusov so zarahneli in treba je bilo oditi naprej. Le to so še utegnile, povedati, da bi rade v Mostah navezale tesnejše stike s kako družbeno organizacijo, s katero bi si izmenjevale obiske, informacije in sploh navezale stike s ljudmi. Končno so se s solnimi očmi poslovile od vodnice S. Kastelice in v slovo zaklicale: „Se bomo prišle, pričakujte nas.“

Alojz Kastelica

Vredno premisleka

Občinska skupščina Ljubljana-Moste-Polje je letos spomladaj razpravljala o problematiki vzgoje in izobraževanja.

Na podlagi razprave in gradiva, ki ga je skupščini predložila TIS je občinska skupščina sprejela med drugim tudi naslednje sklepe in priporočila:

– Prilaganje sodobnemu načinu življenja zahteva še nadalje razvijanje podaljšanega bivanja kot dopolnitve družinske vzgoje, predvsem za socialno prizadete in vzgojno zanemarjene otroke ter za otroke iz družin, kjer so zaposlene tudi matere.

Izkušnje dokazujejo, da je vzgojno delo z otroki potrebno že v predšolski dobi. Zato je nujno, da vsi odločujoči dejavniki enakovredno uveljavljajo predšolsko vzgojo in jo vključijo v enoten sistem vzgoje in izobraževanja.

– Skupščina priporoča vzgojno-varstvenim zavodom naj prilagodijo



Plemenita akcija

Pred nekaj meseci so predstavniki občinskega odbora Rdečega križa obiskali moščanska podjetja. Kamor niso dospeli osebno, pa so s prošnjo po pošti povabili podjetja, da podpišejo popolno članstvo o RK.

Rdeči križ si prizadeva nuditi pomoč vsem občanom, ki so zdravstveno, vzgojno, socialno ali kakorkoli drugače prizadeti. Za čimboljšo uspešnost tako obsežne dejavnosti zbirajo tudi denarna sredstva. Ena izmed njih oblik je pridobivanje podpornega članstva.

Doslej prejeti denar je bil porabljen za letovanje otrok na morju in v hribih. Otroci s podeželja in hribovitih predelov: Lipoglav, Prečzanje, Križevska vas, Javor, Janče in iz Besnice so bili deležni morja. Med njimi ni manjkalo tudi takih, ki so morje prvič videli in se prvič kopali. Predloge zanje so pripravili njihovi učitelji. Patronažna služba zdravstvenega doma Moste pa je zbrala za otroke z industrijskega predela občine za letovanje v domu RK na Vranskem.

Doslej so v naši občini postali podporni člani Rdečega križa: Volnenka, Sadje-zelenjava, Indos, Kemina, Mizarstvo Moste, Totra, Toplarna, Biro za gospodarsko načrtovanje, Pisarna za pravno pomoč Moste-Polje, Slaščičarna Moste, Zupnijski urad Kodeljevo, Kemična tovarna, Gradis-centralni obrati, Olma, Javna skladišča, Občinska zveza PM, Občinska skupščina Moste-Polje, Ellux, Gostinski podjetje Figovec, VVZ Kodeljevo, Izolirka, ZZTP Transportno podjetje, Črčvama, SGP Zidar Kocervje, SAP Ljubljana, PE Avtošpedicija, Krajevna skupnost Moste, OO ZBB NOV Moste-Polje, Občinska konferenca SZDL Moste-Polje.

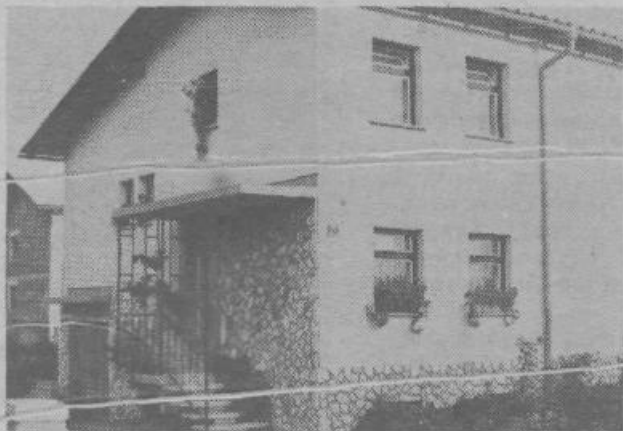
Otroci, ki so se zdravi, nasmejani in od sonca zagoreli srečno vrtili na svoje domove, se toplotno zahvaljujejo vsem podpornim članom za prispevek.

Hišica v cvetju

V Novem Polju smo z novim imenom naselja ustanovili tudi novo turistično društvo, ki poleg drugih dejavnosti skrbi tudi za olepšavo naselja.

Ze takoj po ustanovitvi si je društvo zadalo nalogo, da organizira komisijo za olepšavo naselja.

Ze lani je nagradila najlepše urejene hiše in vrtove.



Turistično društvo v Novem Polju je letos teje hiši prisodilo prvo nagrado za vzorno urejeno okolje. Ob tem pa želimo, da bi bilo v občini Moste-Polje čimveč takšnih pobud in seveda čimveč ljubiteljev rož.

Letos je komisija predlagala 2 hiši za prvo, 2 za drugo in 2 za tretjo nagrado. Posebno pohvalo je dobilo 9 hiš. Poleg hiš pa so bile pohvaljene še 4 ceste. Turistično društvo želi, da bi bilo v prihodnje pohvaljenih in nagrajenih še več hiš, vrtov in cest.

Prebivalci naselja pa bi radi imeli urejene ceste, saj je skoraj pri vsaki hiši avto in ti dajejo kar precej prispevka za ceste pri bencinu in cestnini.

Težko gledamo da je Zadobrovska cesta vsako leto prekopana. Mar odgovorni organi res niso sposobni vsaj večje potrebe urediti z enim razkopavanjem ceste?

STEFAN MATKO



Na Lipoglavu in tudi v drugih gasilskih društvih naše občine zelo skrbijo za gasilski podmladek. Na fotografiji vidimo četico pionirkov – bodočih gasilcev.



Smarčani so se končno le dokopali do novega doma občanov.