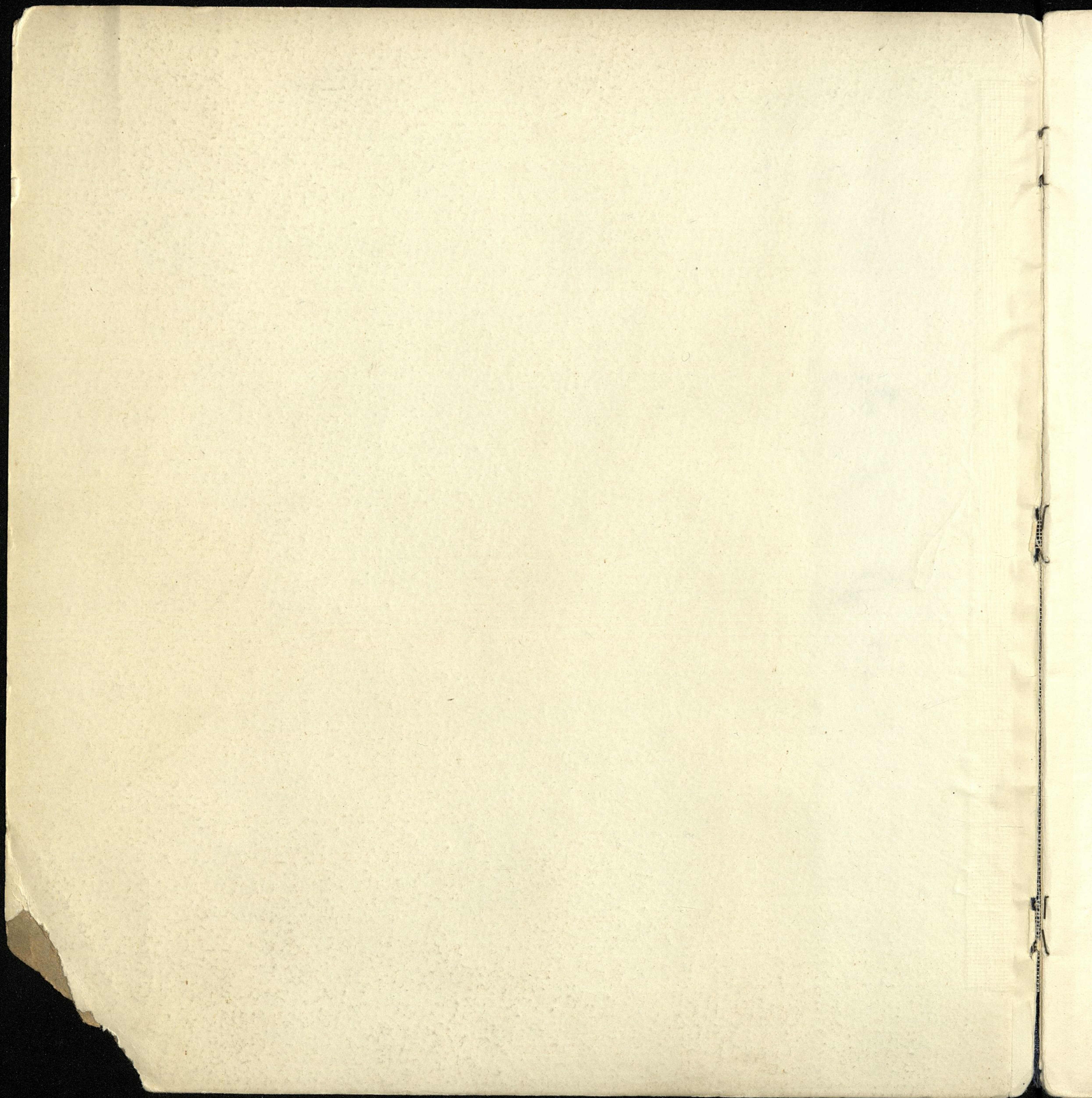


I
51105



**GRAD
LJUBLJANSKI
SLOVENSKA
AKROPOLA
SPISAL
FRANCE
STELE**



LIBIANSKI

GRAD

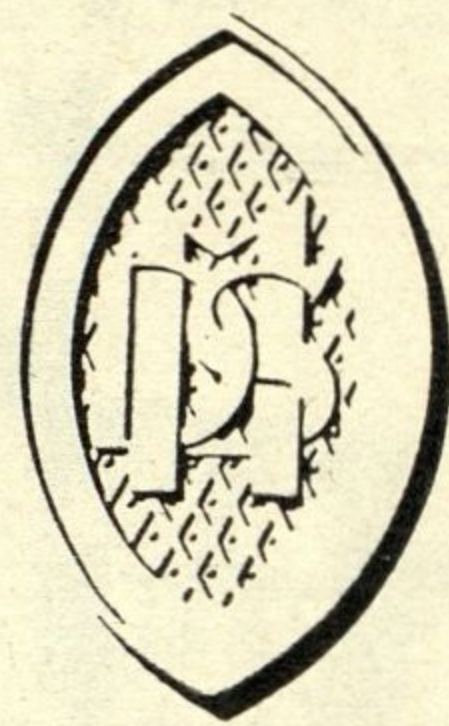
BRITANSKI AKROPOLA



LJUBLJANSKI

GRAD

SLOVENSKA AKROPOLA



NATISNILA

MOHORJEVA TISKARNA

V CELJU

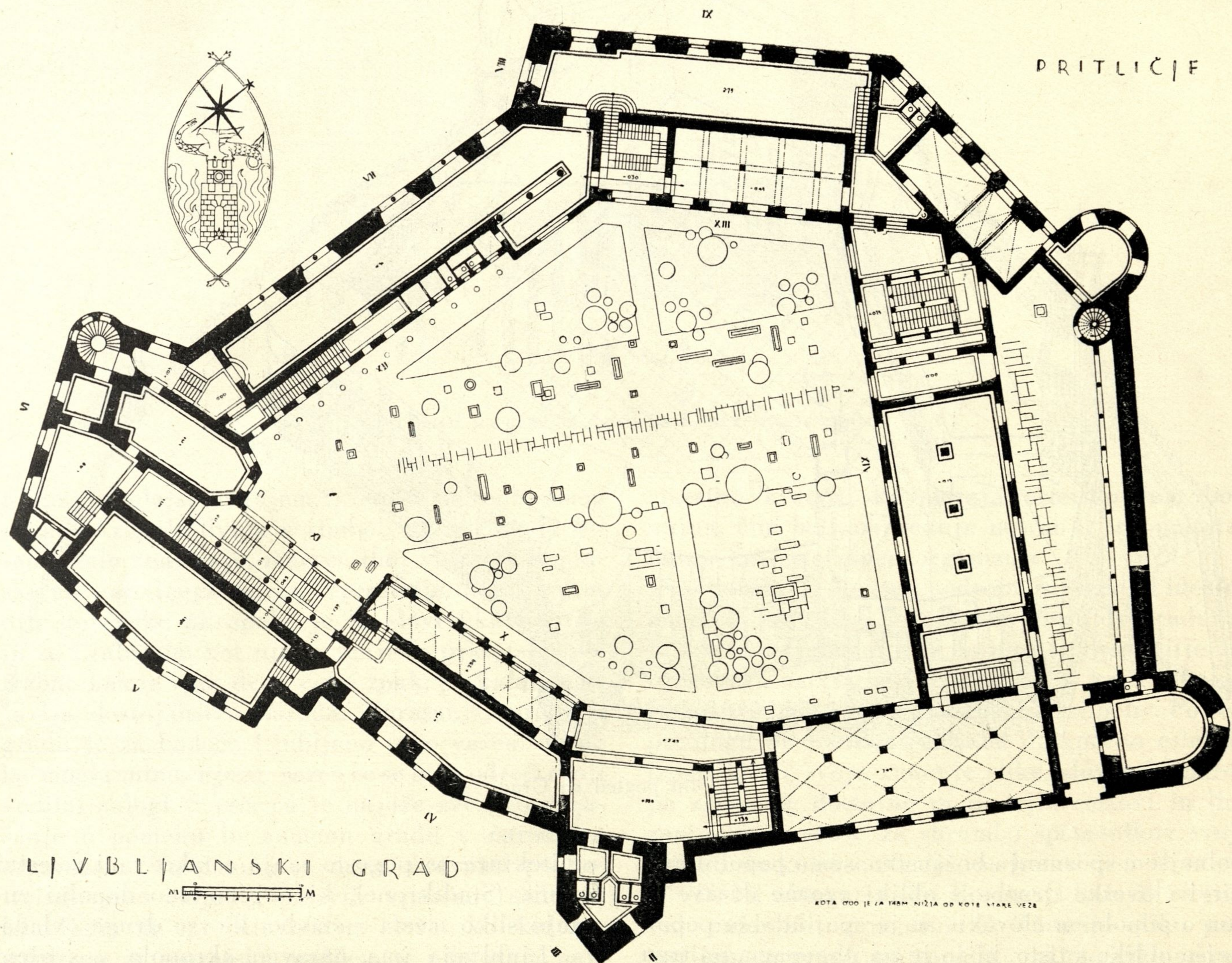
1932

II
51105

Meril in risal
stud. arch. Milan Sever
v šoli prof. J. Plečnika



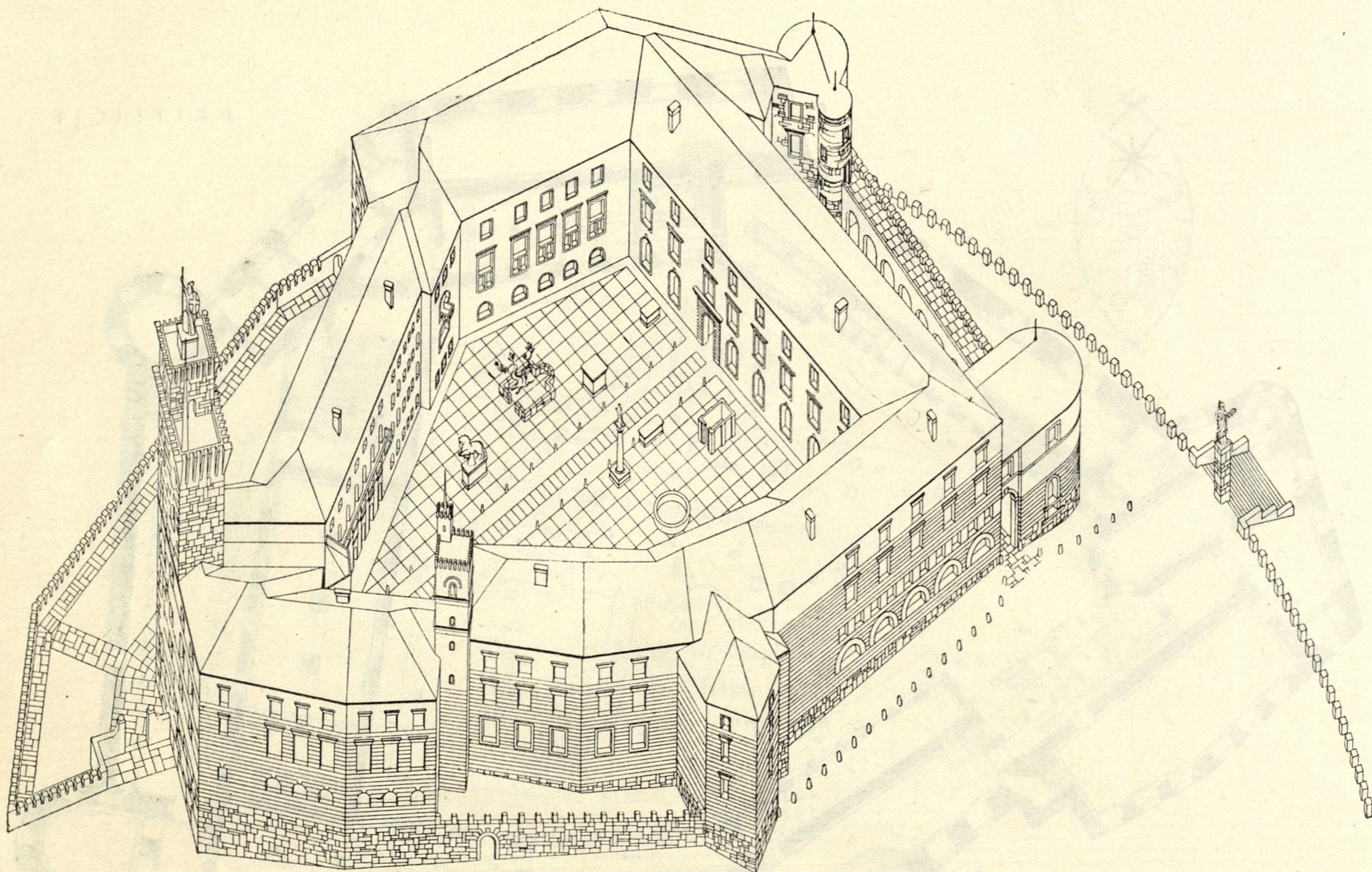
4.6.32,
D (avtor)



Tloris pritličja ljubljanskega gradu, prirejenega za narodni muzej.

AKROPOLA je bila starim estetsko, obrambno ter versko središče mesta. Najpopolnejšo in za vse čase, dokler ta naša, na starogrški osnovana evropska kultura ne propade, simbolično, značilno obliko je dobila Akropola v Atenah. Kljub tisoč-

letjem, ki so se z vso težo vojsk in razdejanj brezobzirno valila preko nje, je ona še danes estetsko jedro Aten, po svoji zgodovinski pomembnosti pa ognjišče sodobne kulture. Njena umetnost je še vedno nedosežen, zaželen vzor lepote; življenska modrost pa, ki je snovala v njeni senci sen o po-



Celotni pogled na Grad.

polnejšem spoznanju božanstva, sen o popolni ureditvi človeške družbe v obliki vzorne države in sen o popolnem človeku, se je spojila v še popolnejšo obliko s tisto, ki jo je na Areopagu, na trgu ob pobočju Akropole, proglasil sveti Pavel.

Prvotni pomen nekdanjih akropol je že zdavnaj mrtev. Kljub temu pa je lepotni pomen akropol za naselbino, ki naj bi bila stavbinsko popolna, še tudi danes vzor in sen mest, ki naj so središča narodov, torišča in simboli njih kulture. Srednji vek je nagonsko po svoje oblikoval misel akropole v gradovih vrhu skal in hribov, pod katerimi se je razprostiralo mesto. Naša sodobna

arhitektura pa pogosto sanja o takozvani »mestni kroni« (Stadtkrone), ki naj umetno dopolni zunanjo sliko mesta s stavbo, ki vse druge ovlada.

Ljubljana ima naravno akropolo v svojem gradu, ki jo je kot tako izoblikoval srednji vek. Smisel tega gradu, kakor ga je imel v srednjem veku kot znak deželno-knežje moči, je že davno mrtev in je ta grad prav za prav mrlič nad živim mravljiščem sodobnega mesta. Sodobna Ljubljana pa ni samo mravljišče prebivalstva z določnimi upravnimi, trgovskimi in družabnimi opravki, ampak je tudi znamenje samozavesti, napredka in kulture vsega naroda z vsemi njegovimi last-



Pogled na grad iz mesta (s Kongresnega trga).

nostmi in udejstvovanjem. S tem se pa tudi pomen njene akropole dviga v simbol, ki naj ne bi bil samo golo znamenje, marveč tudi viden in dejanski ud narodnega telesa. Vprašanje, kako izgraditi slovensko akropolo, je za sloveńsko kulturo in za Ljubljano kot njeno ognjišče prav tako potrebno kakor vsak drug vidni znak, po katerem se javlja dostojanstvo naroda. Vprašanje, problem gradu je za bodočo Ljubljano tako važen, da ne bo mogla mimo njega, razen če se hoče odreči svoji vodilni nalogi. S tem pa je najože zvezano vprašanje o pomenu in namenu gradu v narodnem organizmu. Ta namen se mora uravnati po potrebah. Eno najbolj perečih vprašanj sodobne Ljubljane in predstavništva slovenske kulture sploh pa je muzejski problem v njegovem najširšem pomenu in obsegu. Da smo tu še v precej skromnih začetkih, in to predvsem radi pomanjkanja zadostnih in primernih prostorov, je že dokazano. Če bi se posrečilo adaptirati grad, bi bilo ljubljanske muzejske revščine temeljito in za dolgo dobo konec.

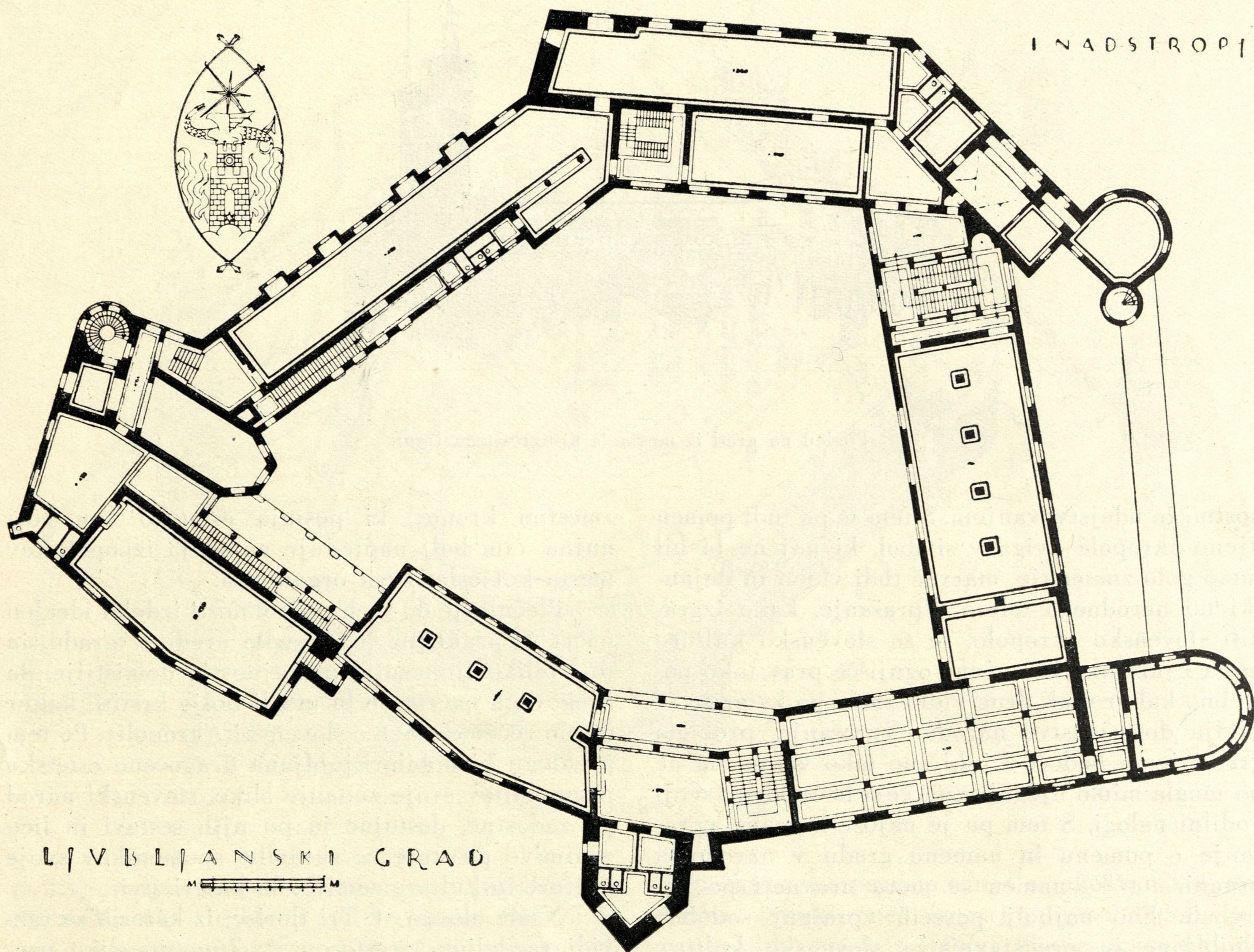
Profesor Jože Plečnik se je lotil naloge, da dokaže, kaj se dá napraviti iz gradu kot muzeja, obenem pa ga tudi arhitektonsko dopolniti za

»mestno krono«, ki postaja estetsko tem bolj nujna, čim bolj napreduje notranja izpopolnitev mesta kot estetskega organizma.

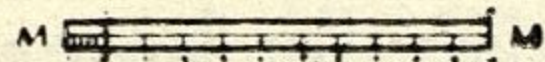
Plečnik je do vseh podrobnosti izdelal idealen načrt za praktično in estetsko ureditev gradu, in to s toliko ljubeznijo in bujnostjo domišljije, da njegovega načrta ne bi mogli bolje krstiti, kakor če mu rečemo: »Sen o slovenski Akropoli«. Po tem predlogu bi dobila Ljubljana dragoceno estetsko izpopolnitev svoje zunanje slike, slovenski narod pa zadostne, dostojne in po njih sestavi in licu zanimive prostore za shrambo spomenikov svoje kulture in kulture zemlje, na kateri živi.

Načrt obsega: 1. Tri tlorise, iz katerih se razvidi razdelitev prostorov. 2. Zunanjo sliko prenovljenega gradu od zapada, oni pogled namreč, ki je za grad najbolj značilen in tudi v preteklosti največkrat upodobljen. 3. Razvit pregled fasad južne zunanjščine. 4. Razvit pregled fasad zapadne zunanjščine. 5. Razvit pregled fasad okrog zapadnega dela dvorišča. 6. Fasadi na severu in vzhodu dvorišča. Pogled na celoto od južne strani v obliki aksonometrije nam kaže sliko od juga, pregled razvrstitve stavb okrog dvorišča in vzorno urejeno dvorišče.

I NADSTROPJE



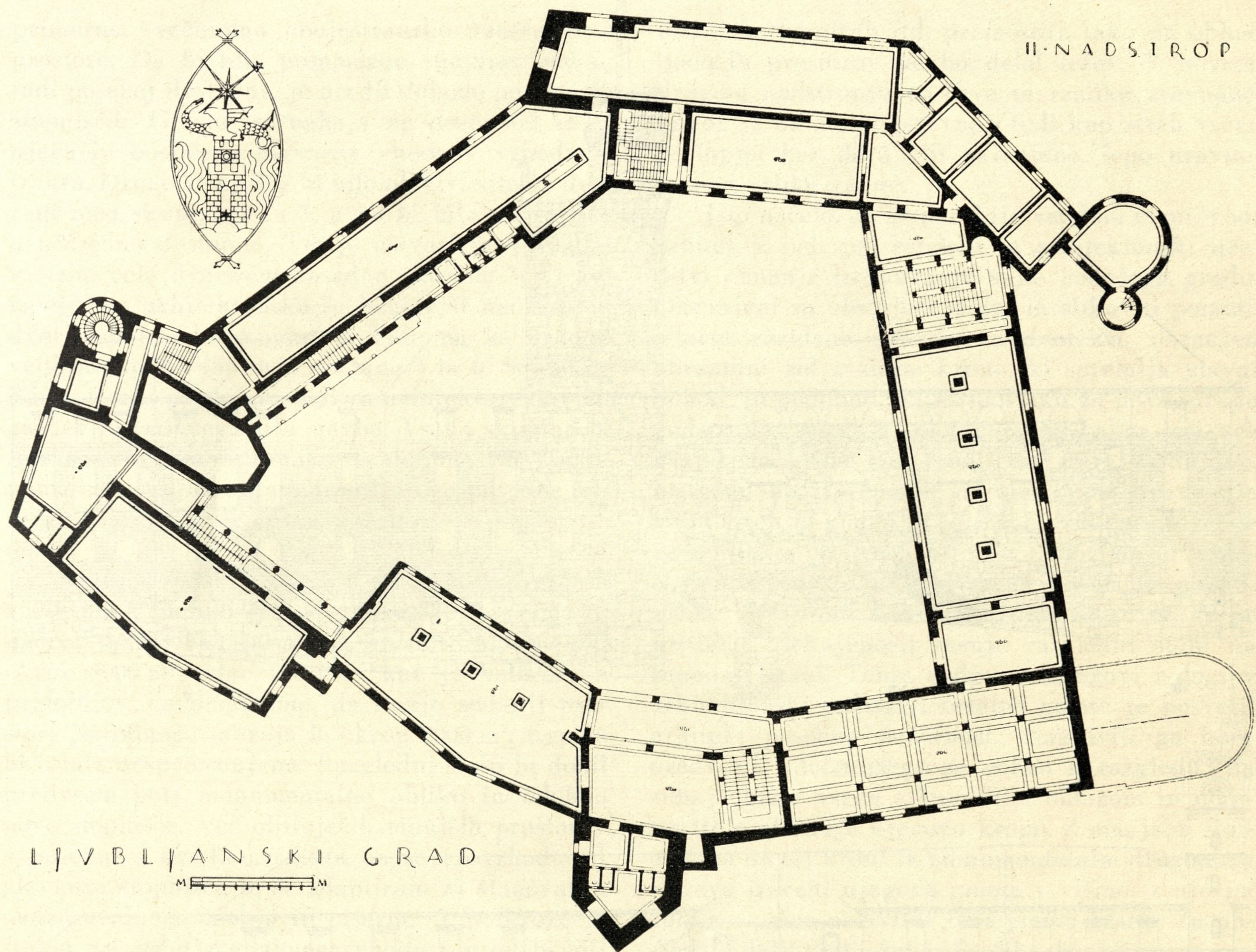
LJUBLJANSKI GRAD



V tlorisu obstoječe celote je razporejenih okrog nepravilno peterokotnega dvorišča, obrnjenega z ostrim oglom proti zapadu, šest skupin zgradb, katerih nekatere so čisto osamljene in jih edino sklenjeni trdnjavski obod gradu veže v enoto za zunanji pogled. Te skupine so sledeče: 1. vzhodna s sedanjim glavnim vhodom in pravokotnim traktom z bivšimi ječami, 2. severna s tzv.

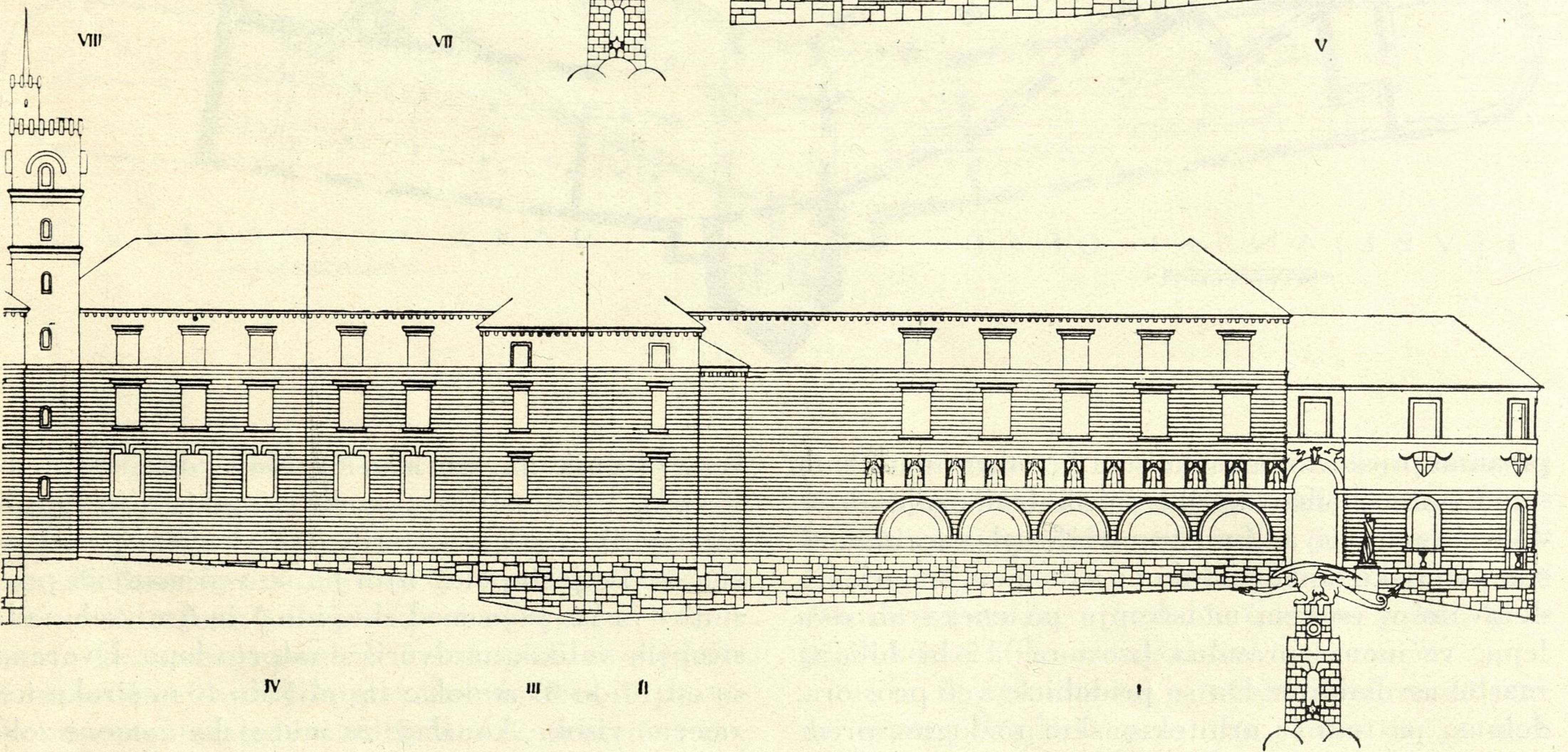
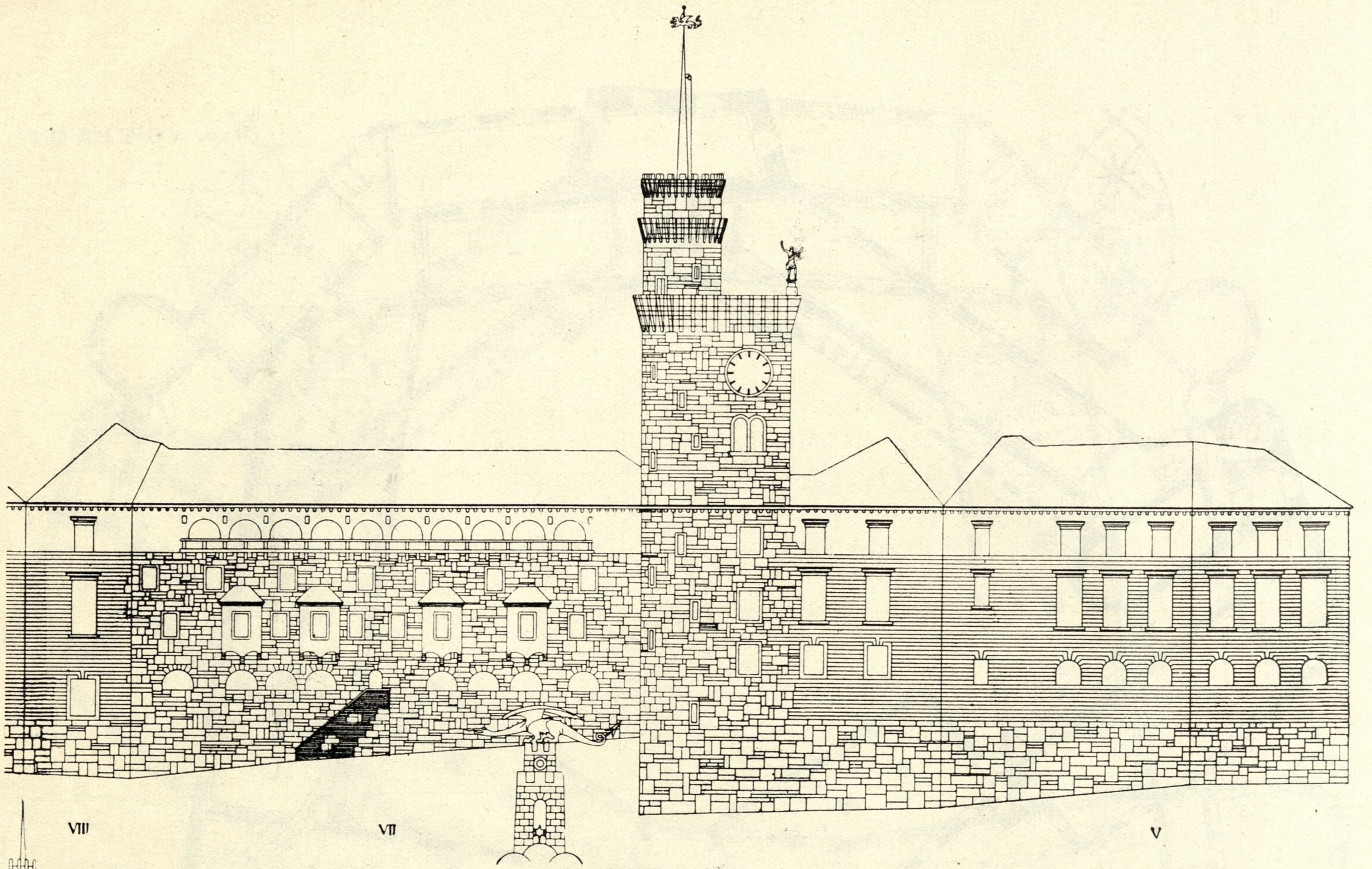
viteško dvorano, 3. severozapadna, ki jo na zunaj označujejo znani slikoviti pomoli, 4. zapadna s kapelo in razglednim stolpom in južno od kapele ležečo večjo stavbo, 5. leva južna, ki ima proti dvorišču zazidane arkade, in 6. desna južna, ki se pravokotno stika z vzhodnim traktom.

Vse te zgradbe so v notranjščini razdeljene na mnogo majhnih prostorov, tako da je njih



prvotna prostornina razkosana in zabrisana, kljub temu pa po konstrukcijah in okvirnih zidovih še dobro ugotovljiva. Z odstranitvijo teh prezidav za stanovanjske namene dobimo v vsakem omenjenih delov in v vsakem nadstropju po enega ali dva lepa, večinoma pravilna prostora. Ti bi bili za razstavne dvorane. Da se pridobi še več prostora, deloma pa tudi iz arhitektonskih razlogov, pred-

laga Plečnik na vso hišo nazidavo drugega nadstropja. Tako ustvari v vsaki skupini troje večjih razstavnih dvoran, katerih dobi v vsem poslopju ena in dvajset, poleg njih pa še več manjših prostorov in na jugu med skupino 5 in 6 v vseh nadstropjih veliko, na dvorišče odprto lopo. Dvorane so od 15 do 35 m dolge in od 5 do 10 m široke ter zmerno visoke, kar daje za muzejske namene zelo



primerne, večinoma obojestransko razsvetljene prostore. Da bi bile posamezne skupine laže in tudi posebej dostopne, je uredil dohode po peterih stopniščih. Glavno se nahaja na desno od sedanjega in bodočega glavnega vhoda v vzhodnem traktu. Drugo stopnišče bi bilo ob tzv. viteški dvorani med skupino 2 in 3, a ne bi bilo z dvorišča neposredno dostopno. Tretje ustvari po prizidku v širini cele dvoriščne fasadne skupine 3. Četrto izpelje na arhitektonsko še bogatejši način pred dvoriščno fasado skupine 4. Peto pa na vzhodu velikih odprtih lop med skupino 5 in 6. Stopnišče 3 in 4 izrabi predvsem tudi za arhitektonsko obogatitev dvoriščne lica stavbe. Vsaka skupina bi imela svoja stranišča, tako da dobimo več popolnoma samostojno organiziranih in za posebne oddelke muzeja samostojno porabnih in dostopnih delov.

Nekaj stranskih manjših prostorov, zvezanih z glavnimi, bi bilo tudi za muzejske namene. Po načrtu ustvarjeni razstavniki prostori bi obsegali okrog 5000 m² talne ploskve, kar je velikanska pridobitev, če pomislimo, da imajo sedanji prostori Narodnega muzeja le okrog 2000 m². Kapela bi ostala nespremenjena. Razgledni stolp bi dobil predvsem bolj monumentalno obliko in udobno novo stopnišče. Več obstoječih manjših prostorov v posebnem kratkem traktu na severovzhodu od glavnega stopnišča bi se adaptiralo za stanovanja nadzorovalnega osebja in pisarne. V polkrožnem stolpu pri začetku glavnega vhoda v grad bi bili prostori za nadzorstveno osebje in prodajalna vstopnic. Pod razstavnimi dvoranami 6. skupine pa bi levo od tega stolpa bila grajska restavracija.

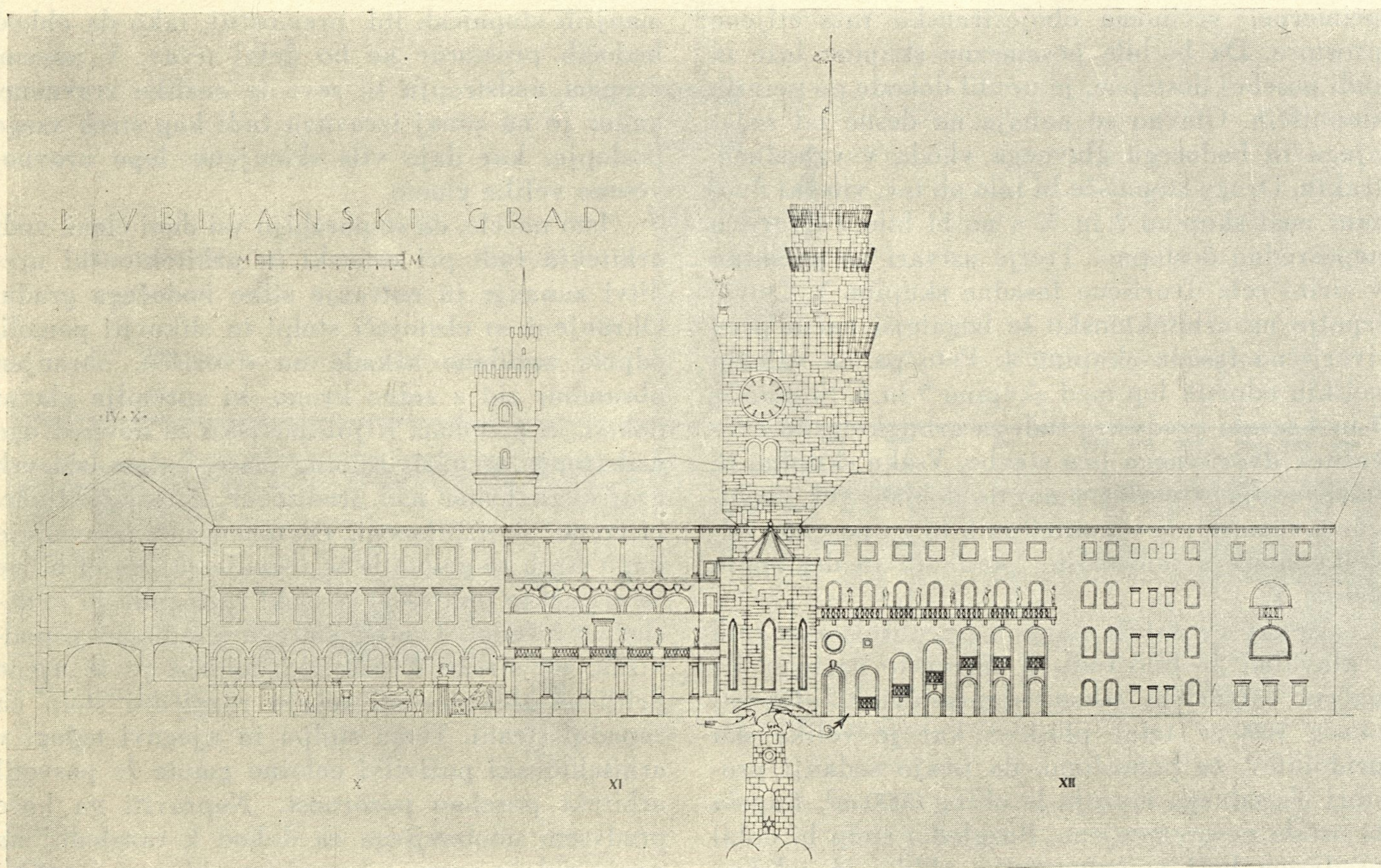
Načelo, ki je vodilo arhitekta pri urejanju tega organizma, je bilo, da se porabijo, kolikor se dá, obstoječi, zdaj vse križem prezidani prostori in konstrukcije. Ker so ti prostori nastali v različnih dobah in brez medsebojne zveze, nastanejo v pritličju in prvem nadstropju razlike v višini tlaka, kar pa skuša arhitekt s prehodi in dohodi po

manjših stopnicah itd. premostiti, tako da obhod bodočih prostorov ne bo delal težav. V novem, drugem nadstropju so seve te razlike zravnane, kakor je na zunaj izravnani tudi kap streh vsega poslopja, kar daje vtis sklenjene, lepo uravnovešene velike gmote.

Isto načelo, da se porabijo vsi dani člani, vodi arhitekta tudi pri estetski in arhitektonski ureditvi zunanje in notranje slike bodočega gradu. Ohranjeni so obstoječi stolpi in slikoviti pomoli, odprte zazidane arkade na dvorišču, ohranjen obrambni zid z zidno krono, ki spremlja glavni dohod, in podobno. Kljub povišku za novo, drugo nadstropje se obris celotne mase, kakor leži vrh grajskega hriba nad središčem stare Ljubljane, bistveno ne izpremeni. Že omenjeno izravnanje kapu streh to gmoto le še trdneje sklene in bil je za arhitekta predvsem estetski razlog, da jo je dosledno izvedel. Gmota starega gradu je nepodvižna, ne stremi kvišku, le deloma jo iz njene pritlične zleknjenosti rešuje razgledni stolp na zapadni strani. Temu stolpu in njegovi nalogi v arhitektonski poživitvi celotne gmote je posvetil arhitekt posebno pozornost. Napraviti ga hoče predvsem udobnejšega za dohod k razgledu; na zunaj obleče vsega s kamnitim oblogom in učinkoviteje oblikuje njegovo krono. Z manjšim stolpičkom na tej kroni in monumentalnim drogom za zastavo izzveni njegova gmota v višino, z njo pa dobi navpično poživitev cela gmota gradu. Za pogled iz daljave bi zunanja slika Ljubljane s tem mnogo pridobila na slikoviti zanimivosti. Projekt predlaga manjši stolpiček tudi na južni strani, vendar je ta za celotno sliko gradu, posebno pa za mestno lice brez večjega pomena.

Poleg te splošne ureditve gmot je arhitektu močno pri srcu posebno smotrena ureditev fasad.

V zunanjščini stremi v prvi vrsti za enotnostjo obdelave in vtisa, s čimer kolikor toliko zabriše bogato razčlenjenost sestave gmot. S tremi, vodoravno okrog vse stavbe razpredenimi motivi do-



Dvoriščna fasada — pogled proti stolpu.

seže to sklenjenost: s kamnitim pritličnim zokljem, z vodoravno rustiko ometa pritličja in prvega nadstropja in z gladkostjo drugega nadstropja. Pritlični zokelj opasuje vso stavbo v enaki višini. Le na enem mestu, ki je za zunanje lice gradu že po živahni arhitekturi posebno važno, se nenadoma razbohoti, prodre skozi rustiko ometa v višino in pokrije ves stolp in ob njem ležeči trakt s pomoli do drugega nadstropja. Delitev stenskih ploskev se v splošnem omejuje samo na okna s preprostimi okvirji. Stara, s pomoli odlikovana, pravkar omenjena fasada dobi v drugem nadstropju dekora-

tivne arkade, pritličje z gostilno pa velike polkrožne odprtine. Enotna povezanost gmot je dalje poudarjena tudi z zobčastim vencem pod strešnim kapom.

V nasprotju s to enotno povezanostjo zunanjsčine gradu pa vlada pri ureditvi dvoriščnih fasad načelo, da se v fasadah izrazi vsak izmed stavbinskih objektov posebej. Fasade so tu predvsem logična posledica tega, kar zakrivajo. Na levo in desno od glavnega portala, skozi katerega stopimo na dvorišče, se vrsté najprej gladke, samo z okni razdeljene in poživljene stene. Na nasprotnem

koncu dvorišča na obeh straneh apside kapele se pa fasade na mah razbohotijo, kar je največjega pomena za reprezentativni vtis bodočega dvorišča, ki bo tudi zravnano. Tu imate odprte in izpopolnjene, doslej zazidane arkade na levi, imate nato odprte hodnike s stebrišči in za temi izpeljano stopnišče v sredi, na desni pa zopet fasado, v kateri se jasno zrcali za njo ležeče stopnišče. Samo na enem mestu, tam kjer venec teh fasad prekine apsida kapele, prodre to motivno bogastvo kamnita rustika razglednega stolpa.

Urejeno dvorišče bi imelo predvsem estetski pomen, v zvezi s tem pa bi vsaj deloma moglo služiti za lapidarij, to je za zbirko kamnitih spomenikov, kolikor je takih, da jih je mogoče postaviti pod milim nebom, in kolikor bi se dali sestaviti v učinkovit sostav. — To je Plečnikov

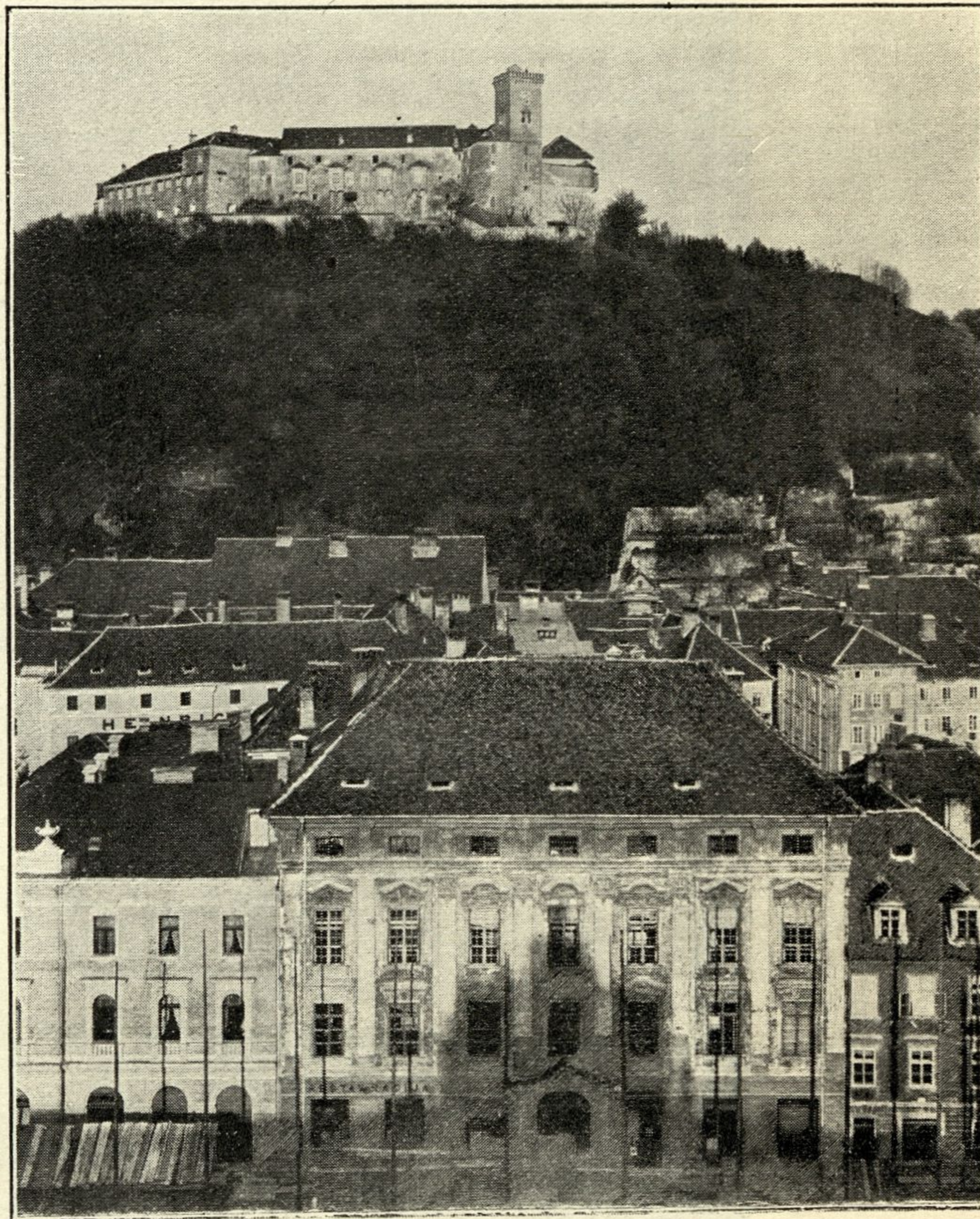
»SEN O SLOVENSKI AKROPOLI«.

KAKOR SFINGA leži grad nad sodobno Ljubljano: nepodvižen, mrk strmí nekam, kamor mu živo oko doslej ni moglo slediti. O skrivnosti tega, kar je videl in skriva kje pod seboj, doslej trdovratno molči. Ali bi vedel odgovoriti na vprašanje o bodočnosti?

Po tem načrtu je sfinga spregovorila vsaj o svoji bodočnosti.

Za presojanje in razumevanje misli o slovenski akropoli se mi zdi potrebno, da se seznanimo nekoliko z zgodovinsko preteklostjo ljubljanskega gradu in prav posebno z vprašanjem njegove preureditve v sodobno porabno stavbo.

Tudi po najnovejših raziskavanjih preteklosti Ljubljane in človeških naselbin na njenem ozemlju moremo grad še vedno smatrati za eno najstarejših naselbinskih točk ozemlja sedanje Ljubljane. Predrimski obrambni okop, ki je bil ugotovljen na grajskem hribu, spada po mnenju arheologov v ilirsko dobo, ki je dala rimski Ljub-



Ljubljanski grad.

Pogled z realke, preden je bil sezidan deželni dvorec, sedanja univerza.

ljani tudi nerimsko ime Emona. Da so tudi Rimljani Grad kakorkoli uporabljali, je verjetno.

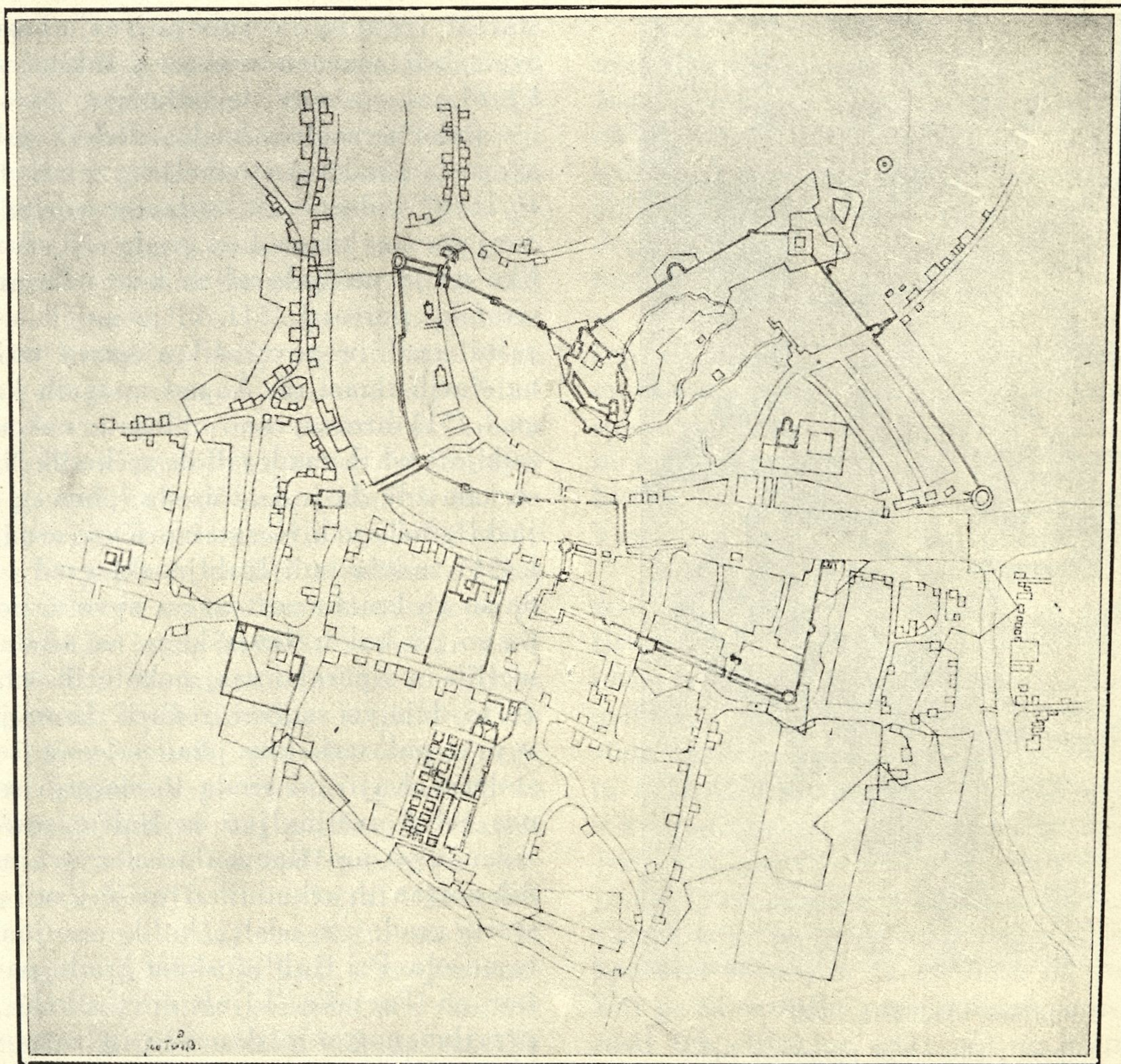
Sedanji vidni grad pa ima svoj početek globoko v srednjem veku, le škoda, da je njegova zgodovina doslej še tako površno obdelana. Njegov postanek pripada verjetno z drugimi našimi gradovi vred začetku drugega tisočletja po Kr. Šele l. 1144 se prvokrat srečamo z njim v zgodovinskih virih in obenem tudi z nemškim imenom Ljubljane. Dve leti pozneje pa se pojavi že tudi slovensko ime, tako da bi delali krivico zgodovini, če bi iz tega hoteli sklepati na prvotnost nem-



Tloris Ljubljane s projektom novih utrdb iz srede XVII. stoletja.

škega imena ali celó na nemško utemeljitev srednjeveške naselbine. Očividno nenemška oblika imena je brez dvoma izpeljana iz slovenskega blagoglasnega imena Ljubljana, četudi se jezikoslovcem doslej ni posrečilo, da bi bili to ime z gotovostjo razložili. Utemeljitev gradu samega, ki je starejše ime že obstoječe naselbine samo prevzel, pa seve ne bomo mogli pripisovati Slovincem, razen če bi mogli njegov postanek dokazati za predkarolinško dobo. Ljubljanski grad je utemeljilo nam narodno tuje plemstvo, ki je po

odvratni madjarske nevarnosti od zapadne Evrope in posebno od naših dežel baš z gradovi zagotovilo skoraj tisočletno trdno posest teh dežel za sveto rimsko cesarstvo nemške narodnosti in za njegove državnopravne naslednike. Verjetno je, da je bil, za obvladanje svoje dežele prevažni ljubljanski grad že od svoje državno-politične ustanovitve last deželnega kneza, če ni bil ta naravnost njegov ustanovitelj. Gotovo pa to velja za čas po l. 1231, ko je postala Kranjska vojvodina in ljubljanski grad sedež deželnega glavarja. Tudi

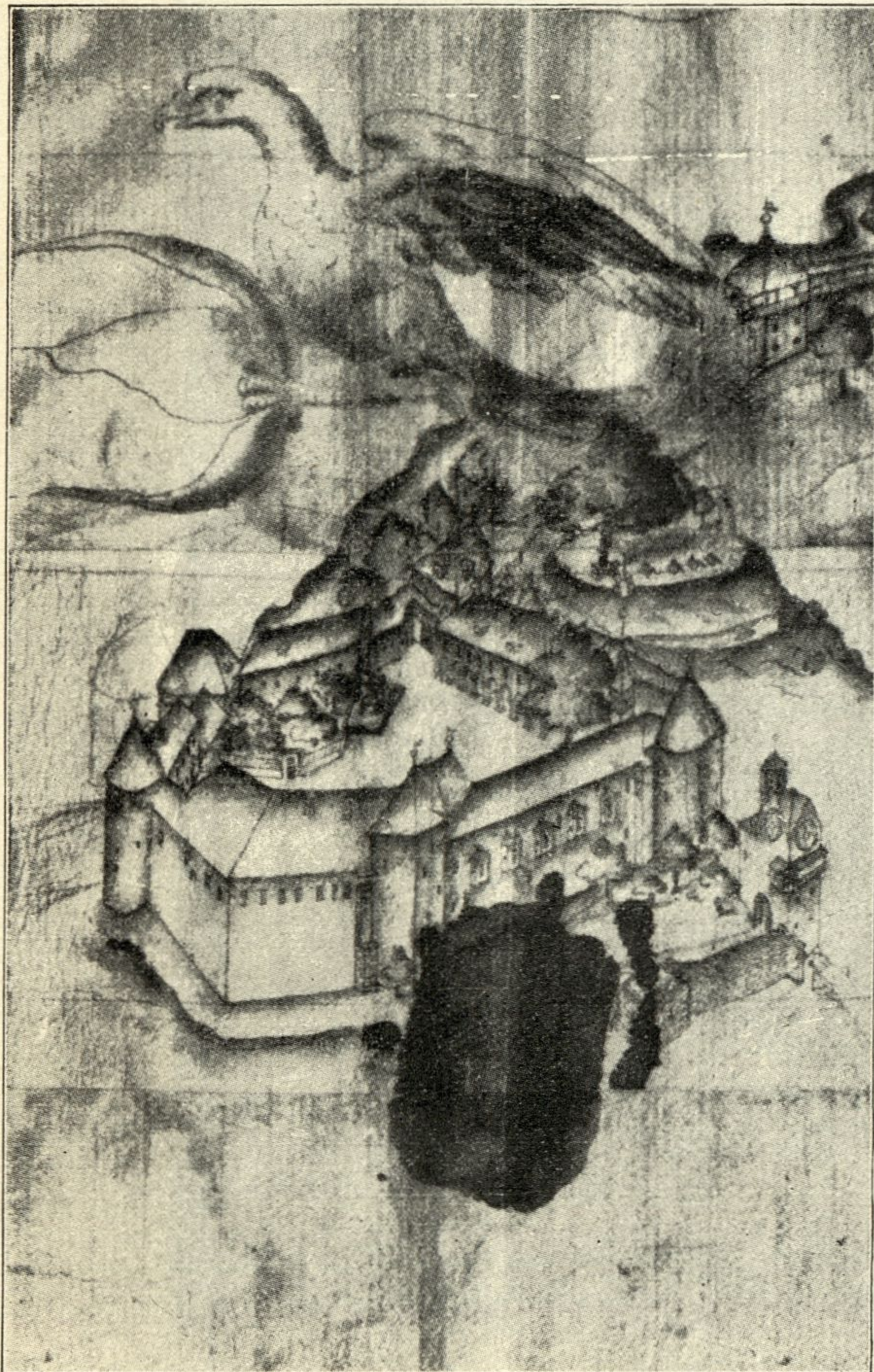


G. Pieroni, floris Ljubljane, okoli leta 1650.

srednjeveški deželni knezi so stanovali gori, kadar so obiskali Ljubljano. Knežje bivališče je ostal grad v bistvu tudi še po tem, ko se je deželni glavar radi večje udobnosti naselil v mestu samem, na gradu pa je ostal samo grajski poveljnik, ki je imel o Valvasorjevem času 12 mož posadke.

O tem srednjeveškem gradu žal nič podrobnega ne vemo. Gotovo pa je, da so bili njegovi

stanovanjski deli tedaj, kakor tudi pozneje v na novo pozidanem gradu, v zapadnih delih gradu, ki so tudi edini, kateri so ohranili vsaj nekaj posameznosti, ki bi jih mogli pripisovati še srednjeveški stavbi, vsekakor pa še gotski slogovni dobi. Na jugu od njih se je nahajala, kakor še sedaj, gotovo z njimi zvezana grajska kapela sv. Jurija, ki se omenja prvič l. 1489, ko je cesar Friderik



Ljubljana okoli leta 1660.
Grad s stolpom piskačev in planota z lipo.

ustanovil pri njej mesto kapelana. Iz letnice 1144 na zvonu z značilnim poznosrednjeveškim vzdihom »O, kralj slave, pridi z mirom« (O rex gloriae, veni cum pace) glede postanka kapele ne moremo nič sklepati, ker je po Valvasorju ta zvon visel konec 17. stoletja v stolpu piskačev na robu brega nad Trančo, ne pa v stolpu kapelice. O Valvasorjevem času je prejkone ta zvon zvonil vsak dan ob sedmih zjutraj v spomin na odvrnjeno turško nevarnost, kar je temeljilo gotovo na pra-

starem izročilu in vzbuja verjetnost, da je bil zvon tudi naročen v zvezi s takim, za ohranitev Ljubljane važnim dogodkom.

Zelo bi nas zanimalo zvedeti, zakaj je srednjeveški grad tako temeljito zginil v prezidavah 16. in 17. stoletja, ki še danes tvorijo podlago sedanjega stavbnega lica gradu. Ni nam znano, koliko ga je poškodoval za kranjske gradove katastrofalni potres l. 1511, ki je uničil n. pr. tudi turjaški grad in povzročil njegovo novo sezidanje na starih temeljih. Napad upornih kmetov, ki so ga l. 1515 brezuspešno oblegali, mu ni mogel prizadejati takih razdejalnih poškodb. Najverjetneje se nam zdi, da je ista usoda (potres), ki je za turjaški grad zgodovinsko izpričana z napisno ploščo, l. 1511 zadela tudi ljubljanski grad in povzročila, da so ga kmalu po tem na novo sezidali. Zgradili pa so ga kakor turjaškega na srednjeveških temeljih in s porabo vsaj nekaterih ostankov zidov. Že to dejstvo zadosti govori, da se je to zgodilo v prvi polovici, kvečjemu mogoče še v sredi 16. stoletja. Kajti od srede 16. stoletja se je tudi pri nas začel uveljavljati iz Italije razširjeni način zidanja po pravilnem tlorisu z uvajanjem paradnih notranjih arkadnih dvorišč. Tudi pri prezidavi starih gradov so odslej, kolikor se je dalo, izvajali to načelo. Pri ljubljanskem gradu pa so, prav kakor na Turjaku, kljub novi stavbi ohranili nepravilno notranje dvorišče in razporedili stavbe okrog njega in po robu strmega, s te strani naravno dobro zavarovanega hriba ter nad tem strmim robom postavili tudi grajsko palačo, kolikor je pri ljubljanskem gradu sploh mogoče govoriti o palači. Razporeditev stavbnih delov med seboj in okoli dvorišča se napram srednjeveški verjetno ni dosti ali nič spremenila. Obrambni značaj s stolpi in obrambnimi zidovi je tudi ostal, tako da je tudi novoveški grad ohranil, za srednjeveškega bistveni, obrambni značaj. Kako in kdaj so se v tej novi grajski zgradbi v naslednjih stoletjih posamezni deli dopolnjevali in oblikovali,

nam ni mogoče z gotovostjo ugotoviti. Stavba sama nam kaže v zidovih severne in zapadne zunanjščine doslej najstarejše vidne osnove. Tako opazimo takoj v polkrožnem stolpu na desno od sedanjega vhoda v grad. To je polkrožni, z močnim posnetjem prednjega roba opremljeni, po obliki še gotski, po poreklu pa zelo mogoče prezidavi na začetku 16. stoletja pripadajoči portal. Dve pravokotni gotski lini v stolpu na zapadnem koncu z zidno krono opremljenega obrambnega zidu na desno od glavnega vhoda ter dve podobni lini v štirioglatem stolpu na severnem koncu trakta s konzolnimi pomoli so lahko še srednjeveške, lahko pa tudi že iz dobe prezidave v 16. stoletju, ko vsaj prvo polovico stoletja še obvladujejo gotske oblike. Starejša je najbrž zazidana strelna lina v južnem zidovju v zapadnem koncu, kjer je bil še v 17. stoletju lesen hodnik, vodeč iz nadstropja čez usedlino na umetni griček z velikim drevesom. Starosti lepih, izredno bogato gotsko profiliranih konzol štirih pomolov zapadnega trakta tudi ni mogoče z gotovostjo opredeliti in so lahko ostanek, in sicer najuglednejši ostanek srednjeveškega gradu ali pa tudi posledica prezidave v prvih desetletjih 16. stoletja. Obrambni stolp, na katerem je sedaj razgledni stolp, je ohranjen v vsej svoji višini in kaže s svojim značilnim opečnim konzolnim vencem pod kapom značilne zgodnje baročne oblike kakega začetka 17. stoletja. Isto velja o le deloma ohranjenih konzolah severozapadnega trakta s t. zv. viteško dvorano, kar kaže na temeljitejšo prezidave gradu v tej dobi. O istem nas pouči tudi notranja fasada zapadnega in severozapadnega trakta, ki ima deloma ohranjena, deloma pa zazidana, z lepimi baročnimi kamenitimi okviri opremljena okna; ob viteški dvorani je celo eno okno trodelno, a sedaj zazidano. Delno pomoč za dognanje starosti teh delov nam nudijo šele najstarejše ohranjene slike gradu, s katerimi se bomo spodaj bavili in ki nam za 17. stoletje dajejo že čisto nazorno sliko o njem.

Tudi kapela se nam ni ohranila v svoji srednjeveški obliki, kar lahko prav posebno obžalujemo. Tudi tega ne moremo z gotovostjo ugotoviti, ali je morda postavljena vsaj na prvotnih temeljih, kar je mogoče. Njena konservativna tlorisna oblika pa tega ne dokazuje nedvomno. Toda dosti drugje, kakor je sedaj, jo tudi za srednji vek težko domnevamo. Ker je njen tloris še starinski in se tudi v njenih oknih kaže še bližina gotike, čeprav nimamo nikjer nobene gotske oblike več, moramo tudi zánjo, kakor za novo zidavo gradu sploh, domnevati dobo, ko novi renesanski slog še ni trajno prodril, gotski pa vendarle že v svojem bistvu odmrl, torej nekako sredo 16. stoletja, kvečjemu še njega drugo polovico.

Šele v 17. stoletju postane obilnost in nazornost za zgodovino ljubljanskega gradu razpoložljivega gradiva tolika, da si točno lahko obnovimo načrt njegovega takratnega stanja in obenem vsaj približno lahko določimo čas, pred katerim so nastale zgodnje baročne osnove stavbe.* Zelo važna bi bila najstarejša doslej znana slika Ljubljane v krajepisnem (topografskem) gradivu avguštince Janeza Clobucciaricha iz let 1601 do 1605. Ta nam jasno kaže zapadni trakt s konzolnimi pomoli s štirioglatim stolpom na severnem koncu in polkrožnim sedanjim razglednim na južnem koncu. Ker pa ni razločiti prav nobene podrobnosti, o starosti teh objektov prav nič ne zvemo. Dokazuje pa nam vsaj to, da so vsi poznejši objekti, četudi mogoče še v starejših stavbinskih oblikah, na tej strani že obstojali.

Točen pogled v stanje gradu sredi 17. stoletja pa nam nudita dva načrta, katerih starejši, Pieronijev, je iz okrog 1645, mlajši, v t. zv. Stierovem atlasu na Dunaju, pa iz let 1660 do 1664, in pa za studij razvoja Ljubljane velevažna slika neznanega avtorja iz okrog 1660, ki se nam je ohranila v Val-

* O tem in naslednjem prim. Fr. Stelè, Valvasorjeva Ljubljana, v Glasniku Muzejskega društva za Slovenijo IX. (1928), str. 70—98; s slikami.

vasorjevi grafični zbirki v vseučiliški knjižnici v Zagrebu. Po teh starejših slikah je Valvasorjeva slika gradu na veliki sliki Ljubljane v *Ehre des Herzogthums Krain* in njegove druge slike Ljubljane z gradom samo dopolnilo za nekatere posamezne dele, ne pove nam pa, razen tega, da je bil lesen hodnik z gradu na trato z drevesom, nič posebnega novega. Stierov načrt nam nudi samo očrt (shemo) grajskega tlorisa, a je važen, ker jasno pokaže vseh šest še danes obstoječih stolpov, ki imajo vsi enake oblike kakor današnji. Pieronijev načrt pa je najstarejši, ki nam daje sicer nekoliko nejasen, a popoln tloris gradu. Pri njem je vrisano tudi nizko, deloma še ohranjeno obrambno zidovje pred severnim in zapadnim traktom, o katerem piše Valvasor, da ga radi gostega drevja sploh ni videti. Na tem načrtu sta vrisana kot obstoječa severni in severozapadni trakt, na južnem njihovem koncu pa kapela. Neko poslopje je bilo takrat tudi prislonjeno ob sedanji zid z zidno krono na desno od sedanjega vhoda in na južnem koncu sedanjega jetniškega trakta. Stanje poslopja s sedaj zazidanimi arkadami ob južnem ozidju ni jasno. Ta načrt nam dopolnjuje pri Pieroniju slika gradu od severozapada, iz katere se kljub drugačni površnosti prepričamo, da sta ta dva trakta takrat že imela sedanjo obliko; zgodnjebaročna prezidava gradu potemtakem nedvomno spada pred leto 1645. Najvažnejše dopolnilo tega gradiva pa je slika iz okrog 1660, ki nam kaže pogled na grad z viška od severozapadne strani. Ta pogled nam predstavlja zanimivo vzporednost z vzvišenim pogledom na bodoči grad od juga po Plečnikovi zamisli. Na tej sliki jasno vidimo sliko peterih stolpov, dočim je zapadni na južni strani neviden. Vsi imajo v bistvu sedanjo obliko. Ob sedanjem zidu z zidno krono je poslopje, prav tako se vidi ono na južnem koncu sedanje jetnišnice. Dobro se vidi nadstropna stavba s sedaj zazidanimi arkadami, ki dobi tako svoj datum pred l. 1660, če

nočemo smatrati, da jo ima Pieroni nekoliko nejasno vrisano. Izza sedanjega razglednega stolpa se dviga ozki zvoniček kapele, ki je v restavrirani obliki tudi še ohranjen. Važen detajl, ki nam ga je ta slika ohranila v nazornejši sliki kakor Valvasorjeva, je dalje stolp piskačev, ki je stal na robu brega pred sedanjim razglednim stolpom, odkoder je nekdanj segal zid od gradu do prvotnih mestnih vrat pod Trančo.

Ob teh načrtih in ob tej sliki bi kdo gotovo vprašal, kje je bil prvotni vhod v grad in ali je sedanji vhod tudi stari grajski vhod. Na nobenem obeh zgoraj navedenih najstarejših načrtov vhod ni označen. Edino na Pieronijem načrtu je vrisana še sedaj obstoječa pot na grad od Sv. Florijana pošev po bregu naravnost k nekdanjemu stolpu piskačev in od nje, v dvetretjinski oddaljenosti od Sv. Florijana, odcepljena pot, ki vodi po pobočju kotline nad Sv. Florijanom do pod nekdanjo meščansko bastijo, na levo nazaj po globeli na planoto južno od grada ter naravnost na še obstoječi mnogokotni stolp v južnem grajskem ozidju. Kljub temu, da je Pieroni izpeljal pot tesno do stolpa, ni nikjer naznačil prehoda. Ker v zidu ni videti zazidanega vhoda, ki bi ga, kakor mislim, še tako točna zazidava ne mogla zakriti, se mi zdi domneva, da je bil prvotni vhod v sredi južnega ozidja gradu, neverjetna. Da bi bil vhod v jugozapadnem oglu grajskega kompleksa, kjer ima Valvasor iz nadstropja izpeljan lesen hodnik na trato z drevesom in kjer je velik del danes iz belega apnenca od tal do vrha očitno v novejšem času zazidan, se mi tudi ne zdi verjetno, posebno ker notranjost niti najmanj ne odgovarja kakemu pomembnejšemu vhodu na grajsko dvorišče. Če pogledamo sliko iz okrog 1660, vidimo na južni strani pred prej omenjenim mnogokotnim stolpom polkrožen vhod, vendar je to prečitno vhod v enega največjih obrambnih stolpov vsega gradu. Ostane nam torej edino sedanji glavni in

edini vhod v grad. Iz slike sicer ni viden, vendar pa verjeten. Jasno vidimo še obstoječi polkrožni stolp, ki je s svojo notranjo stranjo preočito postavljen ob stran sedanjemu vhodu. Vidimo dalje njemu nasproti na levi od sedanjega vhoda na jugu sedanjih zaporov ležeči južni trakt, ki s tem stolpom ni zvezan, in slika nedvomno dokazuje presledek med njima. Tako mislim, da smemo z vso pravico ostati pri domnevi, da je bil vhod od nekdanj na tem mestu in da je vsaj za sredo 17. stoletja tukaj izpričan.

Naslednja stoletja te stavbe niso mnogo spremenila, pač pa so povzročila, da je polagoma popolnoma izgubila značaj kakšne kolikortoliko odlične (reprezentativne) stavbe ter končno dobila lice mrkega zapora, ki ga ima še dandanes. Zgodovina gradu je v novejši dobi dokaj enostavna. Leta 1814 so ga preuredili v težko ječo. V ta namen so obstoječe stavbe dopolnili z novim, pravokotno na južni trakt postavljenim poslopjem. Je to na levi od vhoda in s severnim traktom zvezano poslopje, skozi katero vodi sedaj vhod na grajsko dvorišče. Leta 1848 so sezidali na obstoječem obrambnem stolpu sedanji razgledni stolp. Do 1895 je ostala na gradu ječa. Končno je l. 1905 kupilo grad od države mesto in ga, kakor se je najbolje dalo, preuredilo za stanovanja, za kar služi tudi še danes.

Župan Ivan Hribar je že po nakupu grad namenil boljši usodi in zasnoval v njem muzej. Načrt se ni uresničil in bil že pozabljen, ko je ob koncu svetovne vojne zdramilo iz spanja Ljubljano novo življenje, zbujeno po zedinjenju v veliki jugoslovanski državi. Doslej značilno, po možnosti vedno zapostavljano pokrajinsko avstrijsko glavno mesto, je Ljubljana naenkrat postala ne samo dejansko središče združenih Slovencev, ampak celó tretje najpomembnejše mesto velike države. Oboje ji je naložilo posebne naloge, ki jih je začela reševati, kakor je vedela in znala.

Dolžnosti in potrebe našega mesta so s tem položajem postale namah čisto druge. Kmalu smo se morali tudi zavedeti, da kulturni okvir, ki ga je bila odmerila avstrijska uprava Ljubljani, niti od daleč ne ustreza novemu položaju. Dobili smo univerzo, Narodno galerijo, celo vrsto kulturnih ustanov in smo se morali zavedeti, da nam še mnogo manjka, kar se danes smatra za bistveno merilo kulturne samostojnosti. Spoznati smo morali, da v tem pogledu baš obstoječi ljubljanski muzej niti daleč ne zadošča nalogam, ki jih stavi nanj okrog tega mesta osredotočeni in v njem svoj reprezentativni simbol si ustvarjajoči narod. Galerija je sicer dobila svoje prostore, novoustanovljeni narodopisni muzej pa, če bi tudi hotel, radi pomanjkanja prostora v sedanjem poslopju ne more nikamor. Zavedeti smo se morali, da nam manjka kulturno zgodovinske galerije portretov naših zaslužnih mož, zbirke zgodovinskih slik naših pokrajin in selišč, tujsko propagandnega muzeja ter posebno umetno obrtne zbirke. Mesto Ljubljana je moralo začeti tudi samo misliti na mestni muzej, in še to in ono bi se moralo pojaviti, kakor hitro bi se lotili sistematične izgraditve našega muzeja. Tako se je kar naenkrat zopet pojavila nekdanja Hribarjeva misel, naj se grad preuredi v odlično reprezentativno kulturno stavbo. Plečnikov sen o slovenski akropoli, ki smo se zgoraj seznanili z njim, ni prav nič drugega kot dokaz, da se iz gradu dá narediti praktično uporabno muzejsko poslopje, ki bi pri primerni preureditvi svoje zunanjščine dvignilo tudi lepotni pomen tega bistvenega člena zunanje slike našega mesta.

PROBLEM preureditve gradu v tako uporabno obliko, da tudi s te strani ne bo nejasnosti, nepotrebnih pomislov ali pa pretiranih tolmačenj načrta kot takega, je pa končno tudi potreben pojasnila.

Ako presojujamo preureditev ljubljanskega gradu, moramo imeti pred očmi praktično in idealno stran tega vprašanja. Preden se tako vprašanje sploh načne, je treba biti glede praktične strani načrta popolnoma na jasnem. Čemu naj služi preurejena stara stavba? Ali naj prenovljena stavba služi samo goli praktični potrebi, ali naj ima tudi reprezentativen značaj? To so osnove, iz katerih bomo snovali načrt.

Čeprav je ljubljanski grad arhitektonsko skromen, pa po svojem posebnem položaju v mestni celoti že sedaj bistveno reprezentira mesto. Že ta posebni položaj navaja na misel, da je treba tudi praktični porabi njegovih prostorov dati večjo nalogo od vsakdanje. Grad kot tak potnika, ki obišče naše mesto, res vabi. Toda potnik razočaran odhaja, ko najde gori po zunanji sliki ječo, po praktični porabi pa zasilna stanovanjska. Zato je bila pravilna misel župana Hribarja, ki je gradu namenil kulturno reprezentativno bodočnost, ko si ga je zamislil kot muzej. Praktični problem, kakor ga mi gledamo, je kratko ta: Grad naj postane torišče naše kulturne reprezentance s tem, da se preuredi v muzej in se tako klavrna zgodovinska dediščina, ki jo danes predstavljajo njegove zidine, priključi živemu organizmu narodne kulture, kar mu edino more zagotoviti dostojen obstoj. Kakor hitro pa vprašanje tako postavimo, smo dolžni dati prenovljenemu gradu tudi tisto reprezentativnost, ki jo njegov zgodovinski, še obstoječi značaj dopušča.

Pri reševanju tega praktičnega vprašanja pa ne smemo postopati brezobzirno, ampak nas pri tem vežejo idealne strani problema, ki so predvsem upoštevanje njegovega zgodovinskega značaja in upoštevanje njegove tradicionalne estetske vloge v zunanji sliki mesta. Oboje se tesno veže drugo na drugo in stavi projektantu prve meje, ki jih mora uvaževati. Kakor smo že v uvodu ugotovili, je grad po svojem lepotnem pomenu krona mesta, bistveno estetsko dopolnilo in za-

okrožitev njegove zunanje slike. Kot estetski člen grad ni sicer hoten, ampak je nastal kot sad splošnega razpoloženja, ki je bolj po zdravem instinktu kot po računu razporejalo gradbene elemente selišč v lepотно učinkovite skupine. Mesto z gradom je postalo izza srednjega veka estetski tip, ki je imel razen enodnevnega ugodnega učinka posebno tudi prednost velike stalnosti. Razvoj ljubljanske mestne slike, kolikor ga moremo zasledovati, nas uči, da se kljub katastrofam in neprestanemu spreminjanju in naraščanju pod gradom ležeče mase stanovanjskih, zunanja slika mesta tristo let — tako daleč jo namreč doslej lahko zasledujemo — v bistvu ni spremenila in zdi se, da se še dolgo ne bo. Grad s svojim položajem in obrisom svoje zleknjene gmote je postal nenadomestljiv znanik Ljubljane in vsaka preuredba mora računati s tem tradicionalnim značajem njegove celote. Mogoče je v smislu doslednosti celoti kaj dodati ali že dan element bolje izoblikovati, to pa je tudi vse.

Kako pa je z gradom kot zgodovinsko tvorbo? Pogled v njegovo zgodovino nam je že vse potrebno naznačil. Iz njega smo spoznali, da je sedanji grad posledica skoraj tisočletnega prezidavanja in dozidavanja, napredovanja in propadanja. Srednji vek govori danes le še po tlorisu in po nekaj posameznostih, ki pa razen v fasadi s konzolnimi pomoli nikjer ne dosežejo monumentalne oblike. Ta srednji vek je tako temeljito prerasel od baročnih prezidav, da tvori edino še barok nekaj arhitektonsko estetskih elementov sedanjega stanja, čeprav so tudi ti skrajno zabrisani. Vse te stoletne dediščine se je namreč v 19. stoletju tako temeljito polastil značaj jetnišnice, da ta danes bližnjo sliko gradu popolnoma obvladuje. Da to zadnje zgodovinsko stanje ljubljanskega gradu ne more zahtevati zaščite, je več kot jasno.

Načelo spomeniškega varstva pravi glede spomenikov vsake vrste, da jih je treba ohranjovati

sprememb, ki so ves čas njihovega obstoja vplivale nanje, doživeli današnji dan. Njihova zgodovinska oblika naj se ne spreminja, razen kolikor nujno zahtevajo praktične potrebe sodobnosti. Pred vsem pa je treba čuvati njihove dokumentarične poteze, ki so pri stavbah arhitektonski členi raznih slogov, napisi in splošna oblika, ki je postala že bistveni del okolice in predstave prebivalcev. Če pogledamo ljubljanski grad v luči teh načel, najdemo zelo malo takih dokumentaričnih potez. Mi smo jih že pri zgodovinskem pregledu izluščili in označili. Tudi zadnje lice, lice jetnišnice, je taka dokumentarična poteza, toda nedvomno ne dobra in zato njeno odstranitev zahteva že čast mesta. V notranjosti ni razen prvotnih prostornin, kolikor se še dajo izluščiti, nobenih vrednot, ki bi jih bilo treba varovati. Vsaj vidnih ne. Večina sedanjih oken, ki itak niso prvotna, bo morala dobiti praktično in estetski primerno obliko. Ker so se nam v dvoriščni fasadi severnega in severozapadnega trakta ohranila lepa baročna okna s kamenitimi okvi, bi bilo umestno, da se ta vzamejo za vzorec novih oken.

Vsak, tudi najboljši načrt je končno šele misel, prva stopnja k rešitvi danega vprašanja. Pri nas se veliko greši baš s tem, da se posebno pri arhitektonskih delih zahteva od načrta, naj bo v vseh podrobnostih popoln in obvezen. Pri tem pa pozabljamo, da je načrt teorija in da se vsaka teoretična zasnova oblikuje v stvarno in življenjsko zadovoljivo v trenju z odporno ali nasprotno resničnostjo in je dobro delo pogosto prav močno različno od svoječasnega papirnega osnutka. Tembolj velja to o načrtih za prezidavo že obstoječih stavb. Nihče danes ne ve, kaj tla dvorišča, kleti in zidovi ljubljanskega gradu nevidno skrivajo v sebi poleg doslej vidnega. Ko bodo urejali dvorišče, bo treba vse dobro in pod strokovnim vodstvom preiskati, ker se nam mogoče odpre pogled v prazgodovino gradu in Ljubljane. Lahko se tudi v tistem stanju, v katerem so kot posledica vseh

zgodbi, da bodo najdbe tako važne, da jih bo vredno trajno ohraniti. S tem bo doslej idealni načrt za ureditev dvorišča naenkrat navezan na nekaj obstoječega, realnega in postal od tega odvisen. Tudi v notranjih prostorih se mogoče nenadoma pojavijo kaki ostanki preteklosti gradu, ki jih bo treba upoštevati. Tako nenadno odkrita stvarnost lahko vzorni načrt naenkrat veže na to ali ono stran in ga nujno sebi prilagodi.

Kolikor je mogoče načrt brez znanja teh neznanek presoјati, je Plečnikov načrt glede načelne rešitve s stališča spomeniškega varstva sprejemljiv. On upošteva v polni meri bistvene poteze tlorisa; kar dopolni, je praktično utemeljeno in nujno. Dopolnitve so v tlorisu take, da ne zabrisujejo prvotne osnove, za katero je značilna razbitost na več stavbnih skupin. Nova okna so praktično in estetsko utemeljena, prav pa bi bilo, če bi se naslonila na ohranjene baročne vzorce. V zunanjščini upošteva vse stolpe, samo glede štirioglatega na meji severnega in severozapadnega trakta se nam zdi, da je preveč zabrisan. Na severni strani zaokroženi stolp, na katerega je postavljen sedanji razgledni stolp, je star in ima še baročen podstrešni venec. Z ozirom nanj bi predlagali, da se ne spremeni v štirioglatega, kar arhitektu iz raznih razlogov bolj ugaja, ampak se na to dano staro podlago postavi nov razgledni stolp, zoper katerega modernizacijo ni pomisleka, ker je sedanji itak tvorba 19. stoletja, pa ne najsrečnejša. Načrtu v dobro moramo šteti tudi to, da novo, kar dodaja, sicer prilagaja obstoječi okolici, nikjer pa ne skuša uvajati raznih zgodovinskih slogovnih potez, torej zgodovinskih neresnic, ki jih sodobno spomeniško varstvo odločno odklanja.

Načrt, kakor smo ga tu objavili, je po našem mnenju posrečen rezultat praktične ideje o bodočnosti ljubljanskega gradu in zgodovinsko danega. Ponovno pa poudarjamo, da je vsak, posebno pa še tak načrt le ideja, le prvi korak k uresnitvi zamisla in da je dovršeno delo, ako hoče biti

pravilno in dobro, končno le posledica soglasitve tega idealnega načrta z dejstvi, ki bi med delom nastopila in kakorkoli pokazala drugo stanje, kakor ga je predpostavljaj idealni načrt.

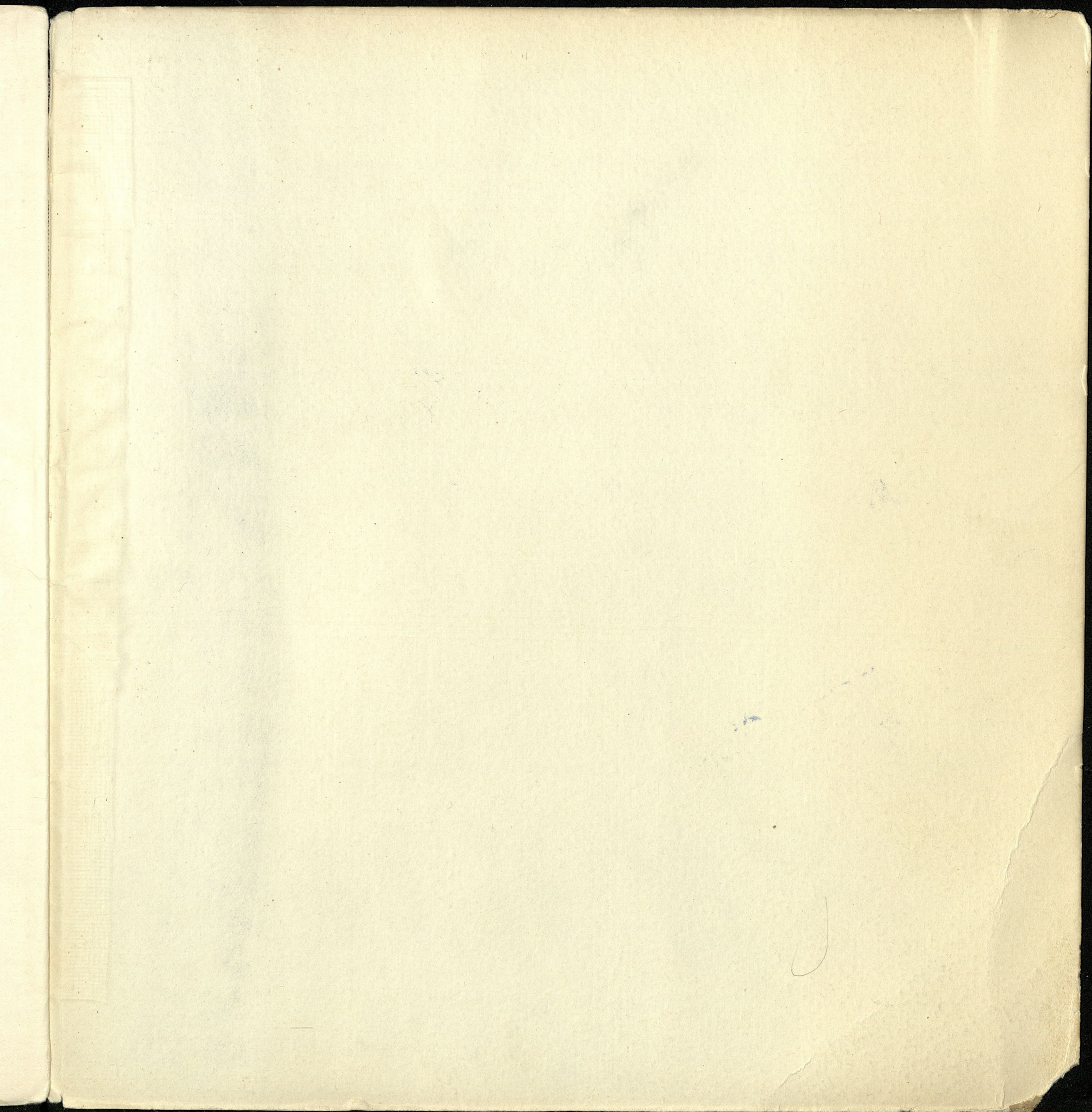
Za konec naj ugotovim še to: Idealni načrt, s katerim smo seznanili naše bravece, smatramo za

notranje toliko dozorel, da se na njegovi osnovi dela za notranjo preureditev gradu lahko takoj pričnó. Vse morebitne prilagoditve v smislu zgoraj povedanega ali vse prilagoditve slučajnim novim pojavom se lahko izvršé med delom, ne da bi s tem kakorkoli trpel splošni značaj idealne zasnove.



Ljubljanski grad z Mačje steze. (Fot. Fr. Krašovec.)





Ponatis iz Mladike 1952.