

## Presenečenja, ki jih stroka ni pričakovala

Marčevska arheološka sondiranja so bila prvi sistematičen arheološki poseg v širše območje Glavnega trga

2

## Tovarna zdravil Krka se širi v Kosovo dolino

Le še korak do spremembe namembnosti Kosove doline v industrijsko območje?

4

## Nova brv za pešce in kolesarje v Irči vasi

Sodobna konstrukcija v slogu visečih mostov bo minimalno posegla v naravno okolje

6

# IZZIV

## Glasilno Društva Novo mesto

Izhaja polletno – 15. junija in 15. decembra

Odgovorna urednica: Tina Cigler  
Lektorira: Tina Cigler  
Letna naročnina 5 evrov.

Člani dobivajo IZZIV brezplačno.  
Priprava za tisk: Etna studio, Boštjan Grubar s.p.  
Tisk: Nonparel d.o.o.



Foto: Igor Vidmar

## Nadaljujemo s Stašino dediščino

**Na Ta veseli dan kulture, ko kulturni ustvarjalci po vsej Sloveniji v začetku decembra povabijo na brezplačne kulturne prireditve, smo v Novem mestu priredili večer glasbe in poezije v spomin na veliko novomeško kulturnico Stašo Vovk. Dogodek bo postal tradicionalen, vsako leto pa se bodo na njem predstavljale skupine ali posamezniki s področij glasbe, likovne umetnosti, poezije ali proze, predvsem mladi še neuveljavljeni nadarjeni umetniki.**

Društvo Novo mesto in novomeška območna izpostava Javnega sklada RS za kulturne dejavnosti sta 1. decembra 2017 v Mali dvorani Kulturnega centra Janeza Trdine pripravila prijeten večer ob svečah, vinu in belokranjski pogači. V spomin na Stašo Vovk, ki nas je zapustila 28. februarja 2017, so nastopili pesniki Jadranka Zupančič, Klavdija Kotar, Marjanca Kočevar in Samo Dražumerič, glasbeno noto pa sta dodala pevka Maja Bevc ob kitarski spremljavi Dušana Pavleniča.

Stašo Vovk bomo pomnili po njeni strastni vpetosti v umetnost in kulturo ter pomembnem soustvarjanju kulturne podobe Novega mesta. Pod okriljem Zveze kulturnih društev Novo mesto je pomagala pri ustanovitvi številnih prepoznavnih društev in zasedb, kot so Mešani pevski zbor Pomlad, simfonični orkester Glasbene šole Marjana Kozine, Pihalni orkester Krka, Folklorno društvo Kres in Plesno društvo Terpsihora. Kot velika ljubiteljica likovne umetnosti je pripomogla k ustanovitvi zdaj že tradicionalne likovne delavnice za mlade v Novem mestu,

kot gledališčnica pa je vodila otroško gledališko skupino in bila pobudnica ustanovitve prvega novomeškega poklicnega gledališča Anton Podbevšek Teater. Kot organizatorka kulturnih dogodkov v Novem mestu pa je Staša ustvarila blagovno znamko Novomeški poltni večeri. In še bi lahko naštevali. Svojo ljubezen do kulture je zanosno delila z mladimi. Mnogim ustvarjalcem je s podporo in nasveti nudila odskočno desko za njihov nadaljnji ustvarjalni razvoj. Bila je tudi ustanovna članica Društva Novo mesto, ki ji je letos posthumno podelilo tudi časno članstvo.

## BESEDA UREDNICE

Že se je zdelo, da mesto resnično razume načela trajnostne mobilnosti. Zadalo si je, da bo vse nadaljnje prometne ureditve načrtovalo tako, da bo zadovoljilo potrebe vseh ljudi po mobilnosti in obenem zmanjšalo promet. Tako je z nadvse uspešnim projektom Pešbus od maja do konca junija uspelo spodbuditi 145 otrok osnovne šole Grm, da so v šolo prihajali peš po sedmih domišljenih progah v spremstvu odraslih prostovoljcev. To je bila rekordna udeležba celo na slovenski ravni in projekt se uspešno nadaljuje v tem šolskem letu. Začeli so se tudi pozitivni premiki na področju urejanja infrastrukture za pešce in kolesarje. Glavni trg bo po prenovi razbremenjen avtomobilske pločevine; konec leta 2017 smo dobili novo pešpot Grm-Žabja vas. Jeseni smo se razveselili sistema brezplačne izposoje koles GoNM, občinski svet pa je potrdil spremembe občinskega prostorskega načrta, da je lahko ustrezno umeštil brv za pešce in kolesarje v Irči vasi, ki bo zgrajena predvidoma do konca leta 2018. Toda ta isti občinski svet je potrdil tudi spremembe tega istega načrta, s pomočjo katerega bo lahko Krka parkirala svoje vse številčnejše avtomobile na travnikih Kosove doline. In to kljub temu, da občina kot enega od stebrov celostne prometne strategije vidi »racionalno rabo osebnih avtomobilov« in v zvezi s tem v prihodnosti načrtuje »zmanjšati parkirne obremenitve okolice večjih generatorjev prometa«. (Ne)dopustna izjema?

Članicam in članom  
Društva Novo mesto  
želimo preudarno  
in zeleno leto 2018.

**Društvo Novo mesto**  
Gubčeva ulica 11, 8000 Novo mesto  
društvo.novo.mesto@gmail.com  
www.drustvo-novo-mesto.si  
www.facebook.com/drustvonovomesto

# Presenečenja, ki jih stroka ni pričakovala

**Arheološka sondiranja, ki so marca letos potekala pred začetkom obnove novomeškega kanalizacijskega omrežja, so prvi sistematičen arheološki poseg v širši območje Glavnega trga. Prejšnje arheološke raziskave so potekale predvsem na prazgodovinskih grobiščih na obrobju mesta v času njegove širitve ter na Kapiteljski njivi, mestno jedro pa je bilo zapostavljeno. Zdaj smo naposled zapolnili nekatere vrzeli v našem poznavanju mestne zgodovine.**

Aleš Tiran, Črtomir Lorber

Kljub temu, da Novo mesto stoji na področju nepretrgane poselitve, ki ji lahko sledimo vse do prazgodovine, o njem ne vemo veliko. Velik del arheoloških podatkov je ali uničen ali zakopan pod sodobno poselitvijo. Kot vsako urbano središče je tudi Novo mesto prekopano z jarki in jaški za različne infrastrukture, od vodovoda do telekomunikacij, in vse to je poškodovalo arheološki zapis in podatke. Poleg tega so bile arheološke raziskave v mestnem jedru redke. Tako je pilotni projekt prinesel nekaj presenečenj, ki jih stroka ni pričakovala.

## Zgodovinski pregled poselitve mesta

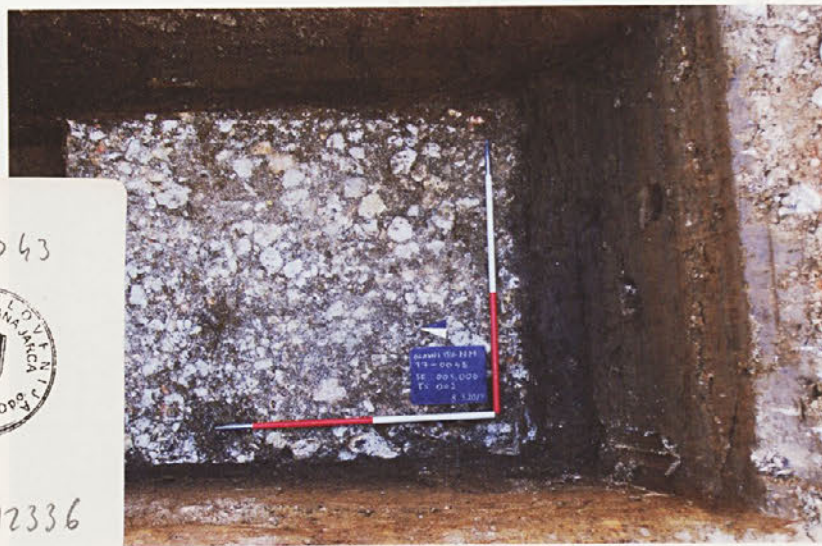
Nepretrgano poselitev območja današnjega Novega mesta od prazgodovine do danes pripisujemo predvsem strateški lokaciji na okljuku reke Krke, ki je najpomembnejša naravna prometna povezava kot tudi pomembna naravna ovira. Najstarejši dokazi o človeški poselitvi tega območja segajo v starejšo kameno dobo (Knez 1969, 19). Tu velja omeniti predvsem jamsko postojanko v Prečni, v kateri so odkrili najdbe tako iz starejše kot tudi mlajše kamene dobe, pa tudi iz bronaste dobe (Osole 1990, 7–10). Iz bronaste dobe sta iz Novega mesta znani predvsem zakladni najdbi iz Črmošnjic in Jurke vasi (Knez 1969, 22), ob koncu bronaste dobe pa se na območju današnjega mesta začne nepretrgana človeška poselitev.

V času bronaste dobe naj bi prebivalci živeli na Marofu, vendar tega ne moremo potrditi, saj lahko poselitev dokažemo šele v železni dobi. Je pa res, da lahko bronastodobno poselitev dokažemo na Kapiteljskem hribu. Grobišča iz tega časa so arheologi našli v Bršljinu (Knez 1967, str. 55; Knez, 1969, str. 18), na Mestnih njivah (Knez, 1969, str. 26; Knez, 1984, str. 119–133) in Kapiteljski njivi (Križ, 2005). Novomeško območje je res

zacvetelo v starejši železni dobi – halštatskem obdobju, kar dokazujejo predvsem bogata gomilna grobišča na Kapiteljski njivi (Križ, 2005), v Kandiji (Knez, 1986), na Mestnih njivah, v Smolovi hosti v Ragovem, Portovaldu in Mačkovicu. Najpomembnejša so grobišča na Kapiteljski njivi in v Kandiji, ki so tudi najbogatejša. V mlajši železni dobi Novo mesto ostane eno ključnih poselitenih središč, v rimskem času pa območje ožjega mestnega jedra izgubi na pomenu. Čas prehoda iz mlajše železne dobe v antiko najbolje orišejo najdbe z Beletovega vrta (Knez, 1992).

Znane so antične najdbe predvsem iz neposredne okolice Novega mesta (Mačkovec, Bršljin, Regrč vas), v ožjem mestnem jedru pa so redkejšje. Delno to pripisujemo gosti poselitvi, ki je prekrila ali poškodovala arheološki zapis, delno pa dejstvu, da je rimska poselitev utemeljena na drugačnih predpostavkah kot predhodna prazgodovinska poselitev. Najmlajše rimske najdbe na območju Novega mesta lahko umestimo v 4. stoletje n. št. (ustno D. Breščak). Iz obdobja med 4. stoletjem n. št. (torej zadnji izdihljaji razpadajočega rimskega cesarstva) in ustanovitvijo srednjeveškega mesta poznamo le redke arheološke najdbe. Omenimo lahko predvsem stolp s polkrožnim zaključkom, ki je vsekakor starejši od mestnega obzidja na Šancah, ki so ga zgradili šele po ustanovitvi mesta (slednje je bilo pred kratkim tudi delno obnovljeno), vendar ga ne moremo natančneje časovno opredeliti.

Srednjeveški poselitvi ožjega mestnega jedra lahko sledimo prek naselja Gradec, ki je nastalo na Kapiteljskem hribu in je v pisnih virih prvič omenjeno leta 1261, več kot stoletje pred uradno ustanovitvijo mesta leta 1365. Gradec je služil kot osnova za ustanovitev mesta Rudolfsverd (Granda, 2007, str. 91). Mesto je ustanovila rodbina Habsburžanov, ki je kasneje postala



Testna sonda 10: S kamenjem v nizu zamejena polja na tlakovani cesti. V več sondah smo pod tlakovanjem odkrili tudi plast, v kateri smo našli antično lončenino (fotoskica: Žiga Fazarinc).

cesarska dinastija Habsburškega cesarstva in Avstro-Ogrske; ta je svoje bogastvo in moč pokazala tudi z gradnjo poznogotske cerkve, ki je še danes najbolj prepoznaven del mestne vedute. Z ustanovitvijo mesta je družina Habsburžanov vplivala tudi na srednjeveške trgovske poti, saj je oblikovala novo trgovsko povezavo na osi SZ–JV. Pred ustanovitvijo Novega mesta je imel pomembno vlogo na tem prostoru trg Gutenwerth, ki je stal v neposredni bližini današnjega Otoka pri Dobravi. Ta je z ustanovitvijo Novega mesta začel propadati, dokler ga konec 15. stoletja niso uničili Turki. Novo mesto je v 15. stoletju utrdilo svoje obzidje, nepoškodovano pa je preživelo tudi dobo turških vpadov. Iz tega obdobja so izpričana tudi večja dela na obrambnem sistemu mesta (Jarc, 1990, str. 34).

Današnja podoba mesta ni popolnoma srednjeveška. Čeprav so se nekatere značilnosti ohranile, je današnji videz posledica požara leta 1605, ki je uničil večje število hiš. Urbanistična zasnova mesta je ostala nespremenjena, so pa v tem času oblikovali podobo glavnega trga, kakršnega ga poznamo danes, predvsem njegove bolj estetsko naravnane značilnosti, kot je pritlični arkadni hodnik, ki povezuje stavbe na Glavnem trgu (Jarc, 1990, str. 39). Ta podoba je dolgo ostala nespremenjena. Spremenila se je šele, ko so ob koncu 19. stoletja porušili lesen most čez Krko na zaključku Pugljeve ulice in zgradili Kandijski most. Takrat so podrli tudi nekaj hiš na spodnjem delu trga (Jarc, 1990, str. 60) in s tem oblikovali današnjo podobo mesta.

## Raziskovali vpliv obnovitvenih del na kulturno dediščino

Tako kot številna druga zgodovinska mesta ima tudi Novo mesto kar nekaj težav, ki se kažejo tako v stari in neučinkoviti infrastrukturi, starih stavbah, ki potrebujejo temeljito obnovo, kot tudi v celostni podobi starega mestnega jedra. Med ključnimi infrastrukturnimi projekti mestne občine je obnova kanalizacijskega omrežja in celostna obnova zu-

nanjih površin na Glavnem trgu, Rozmanovi in Pugljevi ulici, s katero bo (oz. je že) posegla v celovitost in integriteto starega mestnega jedra kot pomembnega kulturnega spomenika. Da bi ugotovili vpliv na kulturno dediščino, je Zavod za varstvo kulturne dediščine, območna enota Novo mesto razpisal predhodne arheološke raziskave na območju gradbenih del. Izvedlo jih je novomeško podjetje Arhat. Potekale so v obliki izkopa testnih sond velikosti 3 x 1,5 metra v medsebojni razdalji deset metrov na območju Glavnega trga, dela Rozmanove ulice in na Pugljevi ulici, torej na glavni prometni osi srednjeveškega in novoveškega Novega mesta.

## Sondiranje je potekalo v štirih fazah

- 1. faza:** med današnjo Mladinsko knjigo in Rozmanovo ulico (10 sond).
- 2. faza:** Pugljeva ulica (9 sond)
- 3. faza:** Rozmanova ulica med začetkom arkadnega hodnika (bar Vovko) in Foto Asjo.
- 4. faza:** spodnji del Glavnega trga

## Na Glavnem trgu pod današnjo našli še dve cesti

Rezultati so bili nepričakovano presenetljivi. Predvsem v prvi fazi so dela razkrila bogato preteklost Glavnega trga. Pod današnjo cesto smo našli ostanke peščene ceste iz 19. stoletja, ki jo danes lahko prepoznamo tudi na zgodnjih fotografijah Novega mesta.

Pod njo smo odkrili zelo kakovostno in estetsko dovršeno, s kamenjem v obliki mačjih glav tlakovano cesto, ki je bila v uporabi daljše obdobje. To dokazujejo obrabljeno cestišče, predvsem pa kolesnice, t.j. sledovi koles vozov v tlaku, ki lahko nastanejo le zaradi dolgotrajne uporabe. Cesta je bila z večjimi, kvadratno klesanimi

kamni geometrijsko razdeljena na kvadratna polja in diagonalne linije, kar kaže na estetske prvine gradnje. Na podlagi rezultatov predvidevamo, da je skozi Glavni trg vodila premišljena tlakovana cesta, okrašena z geometrijskimi vzorci in urejeno odtočno muldo, prav tako pa je bila urejena tudi neposredna okolica mestne hiše. V sondah smo odkrili tudi odlomke poznosrednjeveških in novoveških posod, opeke, pečnic, živalske kosti, nekaj poškodovanih železnih predmetov in ostanke metalurške dejavnosti. Na podlagi teh najdb, zlasti lončenine, lahko z gotovostjo trdimo, da je bila cesta zgrajena na prehodu iz srednjega v novi vek, torej v uporabi od 16. do 18. stoletja. Glede na kakovost gradnje in okrasne prvine na cestišču lahko takratni gradbeni projekt po zahtevnosti, pomembnosti in tudi finančni plati vzporejamo z današnjimi obnovitvenimi deli v okviru prenove mestnega jedra.

Nekateri najdeni odlomki kažejo na starejšo, t.j. latensko, oz. mlajšo železnodobno tradicijo izdelave. V zvezi z antiko velja posebej omeniti sonde 2, 8 in 10, v katerih smo prepoznali tudi rimsko utrditev tal iz zaobljenih kamnov različnih velikosti. V sondi 10 so kontekst rimskodobne utrditve tal dopolnjevali še ostanke rimskodobnega zidu, ki pa je bil zelo poškodovan. V nekaterih sondah smo dokumentirali tudi stojke oz. jame za pokončne nosilne kole stavbnih konstrukcij, ki najverjetneje predstavljajo najstarejšo fazo rimske poselitve.

### Pugljeva ulica v srednjem in novem veku najverjetneje tlakovana

V drugi fazi smo neposredno pod Bregom ob severnem robu ceste izkopali devet sond. Odkrili smo premešane plasti, v katerih je prevladoval sodoben in novoveški material, plasti pa so bile večinoma uničene zaradi sodobnih gradbenih posegov. Omeniti velja najdbe iz sonde 15, v kateri smo našli slabo ohranjen italijanski novc SOLDI iz leta 1676, kovan v Gradcu, in dva slabše ohranjena novca: novc za 5 CENTISMI Kraljevine Lombardije iz leta 1822 in KRAJCAR

iz leta 1816. Pomembnejše najdbe so bile v sondah 18 in 19. V eni smo odkrili vogal zidu, ki je bil zgrajen iz večjih kamnitih blokov in vezan z apneno malto, v drugi pa temelj, zgrajen iz zaobljenih kamnov in vezan z apneno malto. Pod njim je bilo tlakovanje v podobni tehniki kot na Glavnem trgu. Iz tega sledi, da je bila Pugljeva ulica v srednjem in novem veku najverjetneje tlakovana in se je ob bregu Krke razširila v tlakovano ploščad, na katero je bil vezan stari leseni most, pred tem pa brodišče, ki je povezovalo levi breg z desnim, kjer je na mestu današnje podrte hiše ob baru Boter stala mitnica.

### Najdbe iz obdobja prehoda med kulturo žarnih grobišč in starejšo železno dobo

V tretji fazi na Rozmanovi ulici smo v večjem delu sond odkrili zelo poškodovano tlakovano cesto, katere kamni so bili vnovič uporabljeni in zabetonirani kot temelj modernega cestišča. To ni nič nenavadnega, saj je bila Rozmanova ulica po pričevanju starejših meščanov med 2. svetovno vojno močno bombardirana in po vojni obnovljena, očitno kar z izvornim materialom. Na koncu trase smo odkrili koluvijske plasti, v katerih so bile večje količine keramike, sorodne tisti na Kapiteljski njivi, prežgane živalske kosti, kosi železove rude, žindre in jalovine. Najdbe umeščamo v obdobje prehoda med kulturo žarnih grobišč in starejšo železno dobo (ok. 1200–800 pr. n. št.). Pred nekdanjo Elektrotehno smo odkrili več rimskodobnih struktur, tudi tri stojke. Dve stojki sta bili obdani s kamnitim vencem. V sondi smo odkrili tudi ostanke rimskega tlakovanja in glavico bronaste igle.

### Mreža podzemne gospodarske infrastrukture

V četrti fazi na spodnjem delu Glavnega trga je bilo delo oteženo, saj je bil teren poškodovan zaradi sodobne infrastrukture. V spodnjem delu Glavnega trga smo odkrili zelo uničeno tlakovanje, ki se je nadaljevalo iz zgornjega dela Glavnega trga, in mrežo podzemne gospodarske infrastrukture. V večini sond smo dosegli kamnito geološko podlago, ki gradi naravni pomol oz. okljuk, na katerem stoji staro mestno jedro.

### Če povzamemo

Raziskava je pokazala, da je bilo območje ožjega mestnega jedra Novega mesta poseljeno dalj časa. Najdbe iz koluvijskih plasti na Rozmanovi ulici (pred Foto Asjo) nakazujejo, da je v bližini, na višji legi, stalo prazgodovinsko naselje, najverjetneje sočasno s starejšimi gomilami na Kapiteljski njivi (1200–800 pr. n. št.). V rimskem času lahko poselitev predvidevamo na zgornjem delu Glavnega trga (med Mladinsko knjigo in Rozmanovo ulico). To interpretacijo nakazujejo materialni ostanke (lončenina, deli noše)



Rimskodobna keramika (foto: Aleš Tiran).

pa tudi ostanke arhitekture (tlakovanja in ostanke zidov). Ker je bilo rimskodobnih stratigrafskih plasti več, lahko sklepamo, da je bila poselitev dolgotrajna in večfazna. Ostanke lončenine se lahko primerjajo s tistimi, ki so jih našli na Beletovem vrtu. To pomeni, da lahko rimsko poselitev časovno opredelimo v 1. in 2. stoletje našega štetja. Poleg tipičnega rimskega materiala smo odkrili tudi antičnega, ki ga lahko povezujemo s predrimskimi prebivalci, kar ni nič nenavadnega, saj so prebivalci tega območja svoje navade ohranjali še pod rimsko upravo globoko v 2. stoletju našega štetja.

Ker pred mestno hišo in v sondah na vzhodni strani novomeškega Glavnega trga nismo našli rimskih ostankov, predvidevamo, da je naselbina stala pod vzhodnim pobočjem Kapiteljskega griča. V novoveškem obdobju je čez glavni trg vodila kakovostna tlakovana cesta. Iz sondiranj ne moremo ugotoviti, kdaj točno je bila zgrajena, glede na materialne ostanke pa jo lahko umestimo med 16. in 18. stoletje. Tlak je bil razdeljen na kvadratna in trikotna polja, ki so imela okrasni namen. Poleg ceste je bilo najverjetneje tlakovano tudi dvorišče okoli mestne hiše. Sklepamo tudi, da je tlakovana cesta tekla še po dolžini Pugljeve ulice in povezovala Glavni trg s starejšim lesenim mostom, ki je povezoval oba bregova reke Krke. Glede na dostopne vire vemo, da je bila v 19. stoletju cesta peščena in na obeh robovih zamejena z muldo, grajeno v isti tehniki mačjih glav kot odkrito tlakovano cestišče.

Med najdbami velja izpostaviti predvsem novce s Pugljeve ulice, prazgodovinske najdbe z Rozmanove ulice in rimskodobne najdbe iz zgornjega dela Glavnega trga, med njimi pa predvsem najdbo glavice igle in keramiko, kar nam je omogočilo časovno opredelitev rimske poselitve. Kljub trudu nismo mogli natančno časovno opredeliti novoveške ceste, je pa na podlagi omenjenih najdb Zavod za varstvo kulturne dediščine Republike Slovenije razpisal nadaljnje arheološke raziskave, ki tečejo sočasno z infrastrukturnimi

projekti na Glavnem trgu. Upamo lahko, da bodo te raziskave dopolnile podatke, ki smo jih dobili s sondiranjem, in odgovorile na vprašanja, ki jih odpirajo predstavljene raziskave, predvsem na vprašanje časovne opredelitve novoveškega tlakovanega cestišča in prostorske umestitve antične naselbine na Glavnem trgu.

## Literatura

- <http://rkd.situla.org/>  
<http://rkg.gov.si/GERK>  
<http://www.geoprostor.net/PisoPortal>  
<http://arsq.gov.si>  
<http://mapire.eu>  
 ARHEO 12, 1991, Glasilo Slovenskega arheološkega društva. Ljubljana.  
 BREŠČAK, D. 2000, Arheološko izkopavanje na Kapitlju. Rast: revija za literaturo, kulturo in družbena vprašanja, 11/1, str. 31–33.  
 BREŠČAK, D. 2001, Zgodnja poselitve Kapiteljskega hriba. Rast: revija za literaturo, kulturo in družbena vprašanja, 2001/1, str. 68–74.  
 BRITOVŠEK, T. 2008, Poročilo o arheoloških izkopavanjih na območju PSCM 4  
 GRANDA, S. 2007, Novo mesto. Novo mesto.  
 JARC, J. 1990, Iz preteklih stoletij Novega mesta, Novo mesto skozi čas.  
 KNEZ, T. 1967, Žarni grobovi v Bršljinu, 155–161.  
 KNEZ, T. 1969a, Prazgodovina Novega mesta, Novo mesto : 1365–1965 : prispevki za zgodovino mesta, Maribor, Novo mesto, 12–69.  
 KNEZ, T. 1969b, Novi rimski grobovi na Dolenjskem, Razprave: Slovenska akademija znanosti in umetnosti. Razred za zgodovinske in družbene vede, VI, 109–138.  
 KNEZ, T. 1981, La nécropole de Beletov vrt, Novo Mesto.  
 KNEZ, T. 1984, Žarno grobišče v Novem mestu : začasno poročilo o raziskovanju v letu 1982, 119–133.  
 KNEZ, T. 1986, Novo mesto. 1, Halštatski grobovi.  
 KNEZ, T. 1992, Grobovi davnih aristokratov : vzpon in zaton halštatskih knezov, 104–105.  
 KNEZ, T. 1993, Novo mesto. 3, Kapiteljska njiva. Knežja gomila.  
 KRIŽ, B. 1997, Novo mesto. 4, Kapiteljska njiva. Gomila II in gomila III.  
 KRIŽ, B. 2000, Novo mesto. 5, Kapiteljska njiva. Gomila IV in gomila V.  
 KRIŽ, B. 2001, Mlajše železnodobno grobišče na Kapiteljski njivi v Novem mestu.  
 KRIŽ, B. 2005, Novo mesto. 6, Kapiteljska njiva. Mlajše železnodobno grobišče.  
 KRIŽ, B. 2007, Novo mesto - Mestne njive: poročila.  
 OSOLE, F. 1990, Lukenjska sonda pri Prečni: Novo mesto, Arheološka najdišča Dolenjske, 7–10.



Testna sonda 15: Novc Soldo (foto: Robert Koračin).

# Tovarna zdravil Krka se širi v Kosovo dolino

*Na julijski seji novomeškega občinskega sveta so svetniki potrdili osnutek sprememb in dopolnitev občinskega prostorskega načrta, v katerem je bila tudi pobuda Krke, da bi na drugi strani Andrijaničeve ceste, nasproti svojega severnega vhoda, v tako imenovani Kosovi dolini, zgradila parkirišče za svoje vse večje potrebe.*

Tomaž Golob

Društvo Novo mesto odločno nasprotuje prostorski in mentalni širitvi tovarne zdravil Krka izven območja med Andrijaničevo in Zagrebško cesto ter Zgornjo Ločno. Pred kratkim je bil namreč sprejet občinski podrobnejši prostorski načrt (OPPN) za območje tovarne, ki pa je obravnaval nadaljnji razvoj Krke zgolj znotraj obstoječega tovarniškega območja in se pri tem ni opredelil do parcel, ki so po občinskem prostorskem načrtu (OPN) predvidene severno od tovarne v smeri Zagrebške ceste, kot tudi ne do prihodnje usode Krkinega parkirišča ob severnem robu ulice Ločna, še zlasti po morebitni izgradnji parkirišč v Kosovi dolini. Menimo, da je trenutno parkirišče ob severnem tovarniškem robu neustrezno prometno navezano na Andrijaničevo cesto, zato delavci ob prihodu v službo obremenjujejo že tako ozko cesto skozi Zgornjo Ločno.

## Kosova dolina mora (p)ostati preddverje arheološkega parka

Društvo Novo mesto je z dopisom predlagalo tako občini kot Krki, da če se novomeški farmacevt srečuje z nerešljivim problemom odkupa zemljišč znotraj območja, ki je po OPN predvideno za širitev, potem je treba pristopiti k spremembi prostorskega dokumenta in poiskati nove prostorske in razvojne rešitve za Krko, ne da bi pri tem omejevali kakovost življenja tamkajšnjih prebivalcev. Zemljišča, ki so zdaj namenjena industrijski gradnji, pa bi bilo treba spremeniti v kmetijska zemljišča.

Prepričani smo, da mora Kosova dolina kljub temu, da so v skladu z OPN na tem mestu predvidene osrednje dejavnosti, postati predprostor arheološkega parka Situla na Marofu s parkirišči, spremljajočimi programi in cestno navezavo. Tovarna zdravil tudi zato nikakor ne sme prestopiti meje Andrijaničeve in Zagrebške ceste. Res je, da ji bo spremenjeni OPN dovolil gradnjo in uporabo parkirišč v Kosovi dolini le do sprejetja OPPN za to območje, vendar je od tu le še korak do morebitne spremembe namembnosti Kosove doline v industrijsko območje z novimi Krkinimi obrati ter le še korak do prostorske in

kulturne degradacije prostora ob vhodu v arheološki park Situla na Marofu.

Zato smo predlagali, da Krka zagato reši na območju današnjega parkirišča na severnem robu tovarniškega kompleksa in ulice Ločna, ki teče zahodno od naselja Zgornja Ločna in se od tu prometno naveže na semaforizirano križišče na Zagrebški cesti (razdalja med parkiriščem in križiščem znaša le 240 metrov). Območje današnjega parkirišča in ostale nepozidane parcele omogočajo izgradnjo parkirne hiše in tudi morebitno širitev tovarne z gradnjo novih obratov. Takšna rešitev je že zasnovana v strokovnih podlagah za aktualni OPN.

## Preveč poenostavljen postopek urejanja prometa na državni cesti

Javne razgrnitve in obravnave dopolnjenega osnutka sprememb in dopolnitev občinskega prostorskega načrta za poslovno cono v Kosovi dolini se je od zainteresirane javnosti udeležil le predstavnik Društva Novo mesto. Kot smo izvedeli, se bodo nova parkirišča in dostopna cesta do Marofa na zahodni strani ter severni vhod v tovarno in severno tovarniško parkirišče na vzhodni strani na Andrijaničevo cesto navezali s pomočjo semaforiziranega križišča. Bojimo se, da bodo v zimskem času tamkajšnje vozne razmere postale prenevarne zaradi precejšnjega vzdolžnega naklona Andrijaničeve ceste, ki ima tudi odstavni pas, ter zaradi bližine semaforiziranega križišča pri ločenskem mostu. V prometnih konicah lahko razmere postanejo neobvladljive, sploh iz smeri krožišča pri »tabletki«. Po naši oceni so razdalje med križiščema oz. krožiščem ob obstoječi prometni obremenitvi bistveno prekratke. Razmisliti bi veljalo ne le o podhodu za pešce pod Andrijaničevo cesto, temveč tudi o podvozu z desnim zavijanjem, še zlasti, ker sta severni vhod v tovarno in Kosova dolina v depresiji z Andrijaničevo cesto in je rešitev izvedljiva.

Zanimalo nas je tudi, ali za predlagano semaforizirano rešitvijo stojijo ustrezne prometne študije

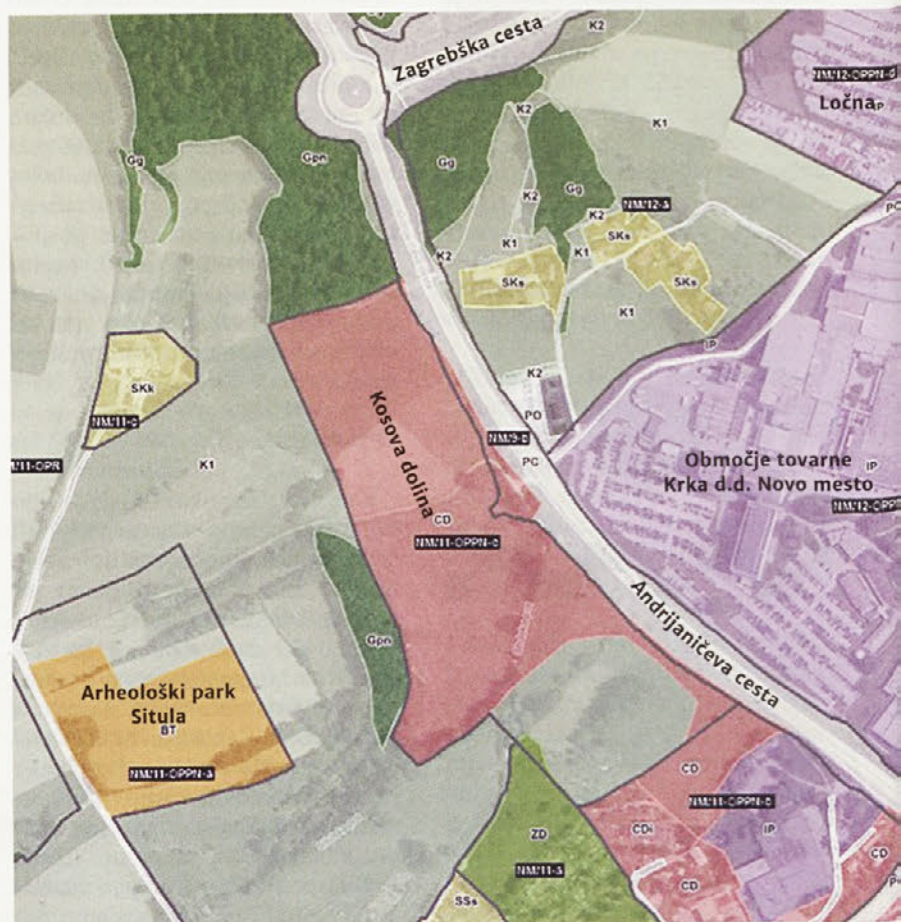
in smernice upravljavca državne Andrijaničeve ceste, kajti na javni obravnavi ne naročnik ne izdelovalec nista znala odgovoriti na to vprašanje. Kot vemo, se državna infrastruktura rešuje z državnim prostorskim načrtom.

Obenem smo protestirali, ker sta javna razgrnitev in javna obravnavna za Novo mesto tako pomembnega prostorskega akta potekali v času poletnih dopustov, kar je zelo omejilo sodelovanje javnosti. Poleg tega na javni razgrnitvi zapisanih strokovnih podlag, natančneje strokovne preveritve možnih ureditev parkirišč v Kosovi dolini, ki jih je avgusta 2016 izdelalo novomeško podjetje ACER Novo mesto, d. o. o. V tem dokumentu bi zagotovo moralo biti rešeno vprašanje priključevanja na Andrijaničevo cesto.

V sklopu svoji pisnih pripomb smo nazadnje zahtevali tudi, da se pred sprejetjem prostorskega dokumenta za Kosovo dolino obravnava tehnična ureditev križišča

na podlagi pridobljenih smernic upravljavca državne prometne infrastrukture na Andrijaničevi cesti. Zanimivo bo spremljati, v kolikšni meri bo upravljavec soglašal s tako »poenostavljenim postopkom« urejanja prometa na državni cesti.

**Tovarna zdravil nikakor ne sme prestopiti meje Andrijaničeve in Zagrebške ceste. Res je, da ji bo spremenjeni OPN dovolil gradnjo in uporabo parkirišč v Kosovi dolini le do sprejetja OPPN za to območje, vendar je od tu le še korak do morebitne spremembe namembnosti Kosove doline v industrijsko območje z novimi Krkinimi obrati ter le še korak do prostorske in kulturne degradacije prostora ob vhodu v arheološki park Situla na Marofu.**



# Zamisli, vredne širjenja

**Govorci, ki svoje zamisli predstavijo v obliki kratkih, vsebinsko močnih govorov z domala vseh področij od znanosti, poslovnega sveta do globalnih vprašanj – to je dogodek TEDx, ki ga poznajo po vsem svetu. Septembra letos je prvič potekal tudi v Novem mestu, pri čemer je pomagalo Društvo Novo mesto.**

Peter Jenič



Prvi dogodek TEDx Novo mesto je obiskalo 152 poslušalcev, kar je nad pričakovanji organizatorjev. Za kulturni vložek je poskrbel Simon Širec na prečni flavti s svojo tridelno kompozicijo, pri kateri je idejno izhajal iz glasbe J. S. Bacha in jo povezal z modernimi efekti urbane pop kulture preko tehnike beatboxa in rabe elektronike (foto: Miki Pavlin).

TEDx je lokalna različica konferenc TED (kratica za technology, entertainment and design), ki jih je v kalifornijskem Montereyu leta 1984 začela pripravljati istimenska neprofitna organizacija, predana zamislim, ki so vredne širjenja. Konferenca je sprva potekala le enkrat na leto in zgolj za povabljenec, zdaj pa TED dogodke gostijo tudi drugod po svetu v več kot sto jezikih. Vstopnice zanje stanejo približno 10.000 ameriških dolarjev. Na TED konferencah so denimo navduševali Bill Gates, Elon Musk, Sir Richard Branson in mnogi drugi. Da bi koncept približali tudi ostalim, se je rodil TEDx, velik pobudnik prenosa znanja in zamisli na lokalni ravni.

Novomeški TEDx je potekal 29. 9. 2017 v prostorih konferenčne dvorane Fakultete za upravljanje, poslovanje in informatiko v Novem mestu in s tem Novo mesto postavil na svetovni zemljevid, ob bok vsem večjim mestom, ki gostijo TED in TEDx dogodke. Udeležence in partnerje je navdušil z novimi zamislimi in neomejenimi možnostmi, ki nam jih svet omogoča. Svoje zamisli in izkušnje s področij oblikovanja, ekologije, fotografije, partnerskih odnosov, osnovnih človeških norm, novega dojemanja poklicev in kulture je predstavilo devet govorcev iz Novega mesta in okolice.

**Petra Škarja** je ambiciozna ljubiteljica življenja, navdušenka nad športom, naravo, potovanji, umetnostjo. Izkusiti želi vse, kar življenje ponuja, nato pa svoja opažanja, znanja in izkušnje deli z drugimi v

obliki pisane besede. Verjame, da s spreminjanjem posameznikov spreminjamo svet. Je avtorica več knjižnih uspešnic, med katerimi je tudi knjiga Ameriški milijonarji so spregovorili, ki je prevedena v več jezikov, avtorske pravice pa je prodala na Kitajsko. Kot solastnica podjetja 500 podjetnic, d. o. o. je tudi soorganizatorica največjega dogodka za žensko podjetništvo v Sloveniji. Njeno vodilo je: "Bodi, kar si; delaj, kar te veseli."

**Nina Pečar** je glasbenica, slikarka, pesnica, skladateljica, naravoslovka in umetnica z nadpovprečno visokim inteligenčnim količnikom. V svetu likovne umetnosti se je uveljavila kot portretistka, izpopolnjuje se tudi na področjih oblikovanja, ilustracije, animacije in fotografije. Njena dela so doživela že več razstav. Kot samostojna umetnica je sodelovala z domala vsemi večjimi imeni slovenske glasbene scene ter spisala več kot sto skladb in aranžmajev za razne zasedbe. Igra veliko inštrumentov, trenutno pa študira jazz violino. Kot pesnica objavlja v različnih revijah in soustvarja roman v verzih. V zadnjem času jo velikokrat zaskrbi odnos do umetnosti in pojmovanje le-te, ne zgolj javno mnenje, temveč tudi togi okvirji vzgojno-izobraževalnega sistema in stroke.

**Katja Keserič Markovič** je oblikovalka, ki z izjemno prodornim logičnim pristopom dosega smisel v stvarih, ki so del našega vsakdana. Na svoj način oblikuje izdelke, ki so trajnejši in okolju prijazni. Svojega poklica že dolgo ne jemlje

zgolj kot službo, temveč kot način življenja in poslanstvo. Uspešno sodeluje s Splošno bolnišnico Novo mesto, Kolpo, Komunalo, Intersocksom, Steklarno Hrastnik in mnogimi drugimi podjetji. Ilustrirala je pravljico Ivanke Mestnik Ema hoče v svet, za katero sta z avtorico prejeli posebno priznanje na avstrijskem mednarodnem natečaju za otroško in mladinsko knjigo. Prepričana je, da je za uspeh potrebnih 10 % talenta in 90 % dela. Rada ima čisto in urejeno bivalno okolje, saj pravi, da je to odraz človeške notranjosti, zato povezuje stopnjo onesnaženosti našega planeta s stanjem človeškega duha.

**Andrej Colarič** je pri svojih 18. letih postal del generacije stand-up komikov, ki je v Sloveniji postavila temelje za ta zdaj zelo priljubljeni žanr. Pozneje se je podal v marketinške vode in svoj smisel za humor uspešno združil z ustvarjalnostjo in veliko ljubeznijo do piva. Ustanovil je portal Pivopis, si in kot usposobljeni strokovnjak na področju piva postal prvi slovenski certificirani Cicerone. Sodeluje z vrhunskimi restavracijami, s katerimi pripravljajo menije, usklajene s pivsko ponudbo, in prav posebne tematske večerje, kombinirane s pivom. Je tudi soavtor strokovne knjige Pivo, pijača doživetja. Pravi, da pije le takrat, ko je v službi.

**Georg Gedl** je avtomobilski navdušenec, ki je ljubezen do avtomobilov in risarsko žilico prenesel v svoje delo in postal vrhunski oblikovalec transportnih sredstev.

Seveda ni šlo brez vztrajnosti, volje in odrekovanja. Njegove začetke na tem področju je zaznamovalo sodelovanje z dvema velikanoma avtomobilske industrije, podjetjema Audi in BMW, s čimer so se mu uresničile velike sanje. Kljub temu ga je vleklo k novim izzivom in pravzaprav iz nič je postavil oddelek za oblikovanje vozil pri novomeškem podjetju IMV. Na karierni poti se je uspešno lotilše kopice drugih projektov, od oblikovanja turističnih avtobusov, jugoslovanskega hitrega vlaka do letališkega električnega vlačilca, transportnih vozil itd. Uspešno je sodeloval s podjetjem Adria Mobil, skupaj s podjetjem Plastoform pa je nedavno oblikoval koncept zadnje stene za avtodome, s katero je požel velik uspeh. Razstavljena je bila na letošnjem Caravan salonu v Duesseldorfu. Svoje znanje je s predavanji prenašal na mlajši rod oblikovalcev, ki sedaj narekuje smernice oblikovanja v avtomobilski industriji.

**Jernej Kokol** je pred sedmimi leti združil svojo strast do fotografije s poklicem in postal profesionalni fotograf. Najraje fotografira poroke. Je soustanovitelj podjetja That happy day, ki z vrhunskimi fotografijami uspešno deluje tako pri nas kot v tujini. Pravi, da je trdoglavi optimist, ki ne mara tarnanja in zamujanja. Zaveda se pomembnosti fotografije v naših življenjih, saj pravi, da obstaja samo sedanost, s fotografijo pa ta trenutek ujame za vedno. Njegovo življenjsko vodilo je, da brez zaupanja ni uspeha.

Dogodek je zaključil paraolimpijec **Primož Jeralič**, športnik z vizijo, visokimi cilji in z željo podirati meje nemogočega. Nekoč izvrstnega atleta je nesreča prikovala na invalidski voziček, a ga to še zdaleč ni ustavilo. Našel je zagon za nove sanje in življenjsko pot. Z močno voljo in s trdim delom je dokazal, da so sanje lahko resničnost, in postal vrhunski parakolesar. Je prejemnik prvega priznanja Kolesarske zveze Slovenije, pobudnik za razvoj in prepoznavnost parakolesarstva pri nas, na svetovnih tekmovanjih pa dosega vrhunske rezultate. Je človek s srcem, njegovo glavno vodilo je ljubezen, ki je bila sicer na težki preizkušnji, a je premagala vse ovire. Želi nas opozoriti na življenje in trenutke, ki jih živimo in so neponovljivi.

# Izbrali sodobno mostno konstrukcijo

*Da bi izboljšala kolesarske in peš povezave, mestna občina Novo mesto v drugi polovici prihodnjega leta načrtuje gradnjo brvi za pešce in kolesarje čez reko Krko v Irči vasi. Na javnem natečaju je ocenjevalno komisijo letos poleti prepričala rešitev s sodobno mostno konstrukcijo, ki spominja na tradicionalno visečo brv in bo Krko premostila z minimalnimi posegi v naravno okolje.*

Tomaž Golob



Most nima vmesnih podpor, ki običajno grobo posegajo v naravno okolje in lahko v neurju predstavljajo oviro, saj se obnje nalagajo vejevje in debla, kar zmanjšuje pretočnost reke.

Pot za pešce in kolesarje bo del nadaljevanja poti, ki je predvidena v okviru rekonstrukcije ceste Irča vas. S te ceste se bo nadaljevala po mostni konstrukciji čez reko Krko na njen levi breg, nato pa po preurejeni in utrjeni gozdni poti do lokalne mestne oz. krajevne ceste Lastovče–Groblje ob prehodu čez železniško progo. Brv bo povezala severozahodni in jugozahodni del Novega mesta in pripomogla tudi k obogatitvi turistične in športno-rekreacijske dejavnosti ter k dvigu kakovosti bivanja.

## Brv bo stala v bližini prastare prometnice, ki je na Brodu prečkala Krko

Nekdanja primestna vas Brod je ime dobila po brodu, ki je bil pred ustanovitvijo Novega mesta glavna prometna povezava obeh bregov reke Krke. Tam je najlažji dostop do reke Krke, ki ima sicer tu dokaj strme bregove. Cesta, ki pod mostom regionalne ceste vodi do vasi, je v osnovi prazgodovinska (vsekakor pa rimska). Iz smeri današnjega Bršljina in Cegelnice je vodila do Krke in broda, nato mimo Šmihela in Regrče vasi proti Gorjancem in gradu Mehovo ter od tam naprej proti Beli krajini. Z ustanovitvijo Novega mesta leta 1365 je zamrla. Promet se je z današnjega Broda preusmeril v mesto preko starega mostu čez Krko na koncu Puglje-

ve ulice. Takrat je v ustanovnem privilegiju mesto dobilo pravico do prisilne ceste za ves promet med Ogrsko in Kranjsko, kar je pomenilo, da so morali trgovci v skladu z dekretom vojvode Rudolfa Habsburškega potovati skozi mesto in trgovati z meščani.

## Več kot le prometno tehnična naprava, ki povezuje bregove

Predsednik ocenjevalne komisije prof. dr. Aleš Vodopivec je v brošuri, ki jo je ob natečaju izdala občina, ugotovil, da »Plečnikovi mostovi v Ljubljani kažejo, da premostitev reke ni le prometno tehnična naprava, ki povezuje bregove in na ta način skrajšuje poti, temveč je obenem tudi priložnost za nove prostorske kvalitete in doživetja. Vsak Plečnikov most je svojevrstna zgodba mesta, je arhitekturna osebna interpretacija prostora, njegovih posebnosti in kvalitete.« V svoji oceni prvonagrajene rešitve ugotavlja, da bo brv umeščena v slikovito naravno okolje izven mestnega prostora in zgrajena z minimalnimi posegi v naravno krajino. Vitka, tanka linija obešene konstrukcije bo povezala oba bregova v blagi krivulji na najbolj naraven način. Dodano arhitekturno vrednost rešitve v njeni oblikovni zadržanosti in eleganci ter elementarni konstrukcijski racionalnosti, ki se vežeta na bogato izročilo gradnje brvi v naj-

bolj zahtevnih terenskih pogojih. Brv odlikuje nadvse spoštljiv odnos do krajinskih kvalitet in tradicije, zato po njegovem mnenju ne bo le pridobitev za pešce in kolesarje, temveč bo pomenila tudi novo, prepoznavno prostorsko kakovost Novega mesta.

## Odraz najnovejšega znanja gradbeno-inženirske stroke

Sodobna tehnologija prednapetih mostnih konstrukcij, ki se je pojavila pred nekaj desetletji z obliko nateznega traku (ang. stress ribbon bridge) s prednapetimi kabli znotraj betonskega prereza, zagotavlja večjo togost, manjšo občutljivost na dinamične obtežbe ter bistveno večje razpone. V predlaganem projektu je razpon 125 metrov, s konstrukcijo debeline zgolj 42 centimetrov na robu in le 17 centimetrov v srednjem delu. Opornika sta na obeh koncih mostu potopljeni v brežino in zato povsem neopazna. Poleg minimalnega vpliva na okolje je prednost tovrstnih mostov tudi hitrost polmontažne gradnje (z betonskimi prefabriciranimi elementi, ki jih povezuje monolitna plošča). Takšna gradnja ne potrebuje gradbenih odrov in opažev. Tudi vzdrževanje je v primerjavi z drugimi konstrukcijskimi sistemi nezahtevno, drsenje pa preprečuje ustrezen protidrnsni zaključni sloj.

## Usklajeno z ostalimi projekti na območju

Poleg arhitekturne in konstrukcijske zasnove brvi bo natečajna rešitev poskrbela tudi za urejanje brežin reke Krke na natečajnem območju in okolice obstoječega črpališča, urejanje kolesarskih in peš poti, navezavo na prometno omrežje ter potrebno komunalno infrastrukturo. Občina zahteva usklajevanje projektov znotraj območja ureditve EUP NM/13-b, ki niso predmet natečaja, vendar bodo potekali predvidoma sočasno kot izdelava projektne dokumentacije za ureditev na natečajnem območju. Spomnimo, da je znotraj omenjenega območja v križišču Topliške ceste z Irčo vasjo in Ulico Slavka Gruma predvidena tudi gradnja nove večje trgovine s parkiriščem.

## Ocenjevalna komisija

enostopenjskega javnega, odprtega in anonimnega natečaja mestne občine Novo mesto za gradnjo brvi za pešce s kolesarsko stezo v Irči vasi

**Predsednik**, ki ga je imenovala Zbornica za arhitekturo in prostor Slovenije: prof. dr. Aleš Vodopivec, univ. dipl. inž. arh.

**Namestnik predsednika**, ki ga je imenoval naročnik: Doc. dr. Tomaž Slak, univ. dipl. inž. arh.

**Član**, ki sta ga imenovali Zbornica za arhitekturo in prostor Slovenije in Inženirska zbornica Slovenije: Tomaž Habič, univ. dipl. inž. grad.

**Člana**, ki ju je imenoval naročnik: dr. Iztok Kovačič, univ. dipl. inž. arh. Izidor Jerala, univ. dipl. inž. kraj. arh.

**Namestnica članov** Zbornica za arhitekturo in prostor Slovenije: mag. Jelka Hudoklin, univ. dipl. inž. kraj. arh.

**Namestnica članov naročnika**: Melita Muren, univ. dipl. inž. arh.

**Poročevalec**: Klemen Vodnik, univ. dipl. inž. arh.

**Izvedenec**: Živko Kajdiž, univ. dipl. inž. grad.

**Skrbnica natečaja**: Damjana Zaviršek Hudnik, univ. dipl. inž. arh.

**I. NAGRADA**  
Marjan PIPENBAHER, univ. dipl. inž. grad.  
Tomaž WEINGERL, univ. dipl. inž. grad.  
Aleš FILIPIČ, univ. dipl. inž. grad.  
Blaž BUDJA, univ. dipl. inž. arh.  
Rok JEREB, univ. dipl. inž. arh.  
Dr. Dušan STUPAR, univ. dipl. inž. kraj. arh.  
Nina MAJORANC, univ. dipl. inž. arh.

Prevzemnik posla: PONTING Inženirski biro d.o.o., Strossmayerjeva ulica 28, 2000 Maribor

## Viri in literatura

- Brv in kolesarska pot – Irča vas, natečajna naloga, Melita Muren in Tomaž Praznik, Mestna občina Novo mesto, april 2017.
- Brv in kolesarska pot Irča vas, razstavni katalog natečajnih rešitev, Mestna občina Novo mesto, september 2017.

- Miha Kosi: Potujoči srednji vek, Ljubljana, Založba ZRC, 1998.
- Krajevni leksikon Slovenije, II, Ljubljana, DZS, 1971.
- Konservatorski načrt za namen prenove Glavnega trga, Rozmanove ulice in kandijskega križišča v zgodovinskem jedru Novega mesta, Zavod za varstvo kulturne dediščine Slovenije, Restavratorski center, maj 2014.

# Kraja spomenika odpira premislek o novi ureditvi groba

Po tem, ko so neznanci letos poleti z družinskega groba Jakčevih na ločenskem pokopališču ukradli bronasto skulpturo Božidarja Jakca, se postavlja vprašanje, ali na prazno mesto vnovič postaviti doprsni kip ali odstraniti prazen podstavek in grob urediti v prvotni obliki.

Judita Podgornik Zaletelj

Na pokopališču v Ločni so ohranjeni grobovi in nagrobniki nekaterih pomembnih Novomeščanov. Med njimi posebno mesto zaseda grob družine Jakac, kjer je ob starših in ženi Tatjani pokopan tudi akademski slikar in grafik Božidar Jakac. Umetnik je sam uredil grob staršev in nanj postavil kip Matere z otrokom, ki je delo slovenskega akademskega kiparja Jakoba Savinška. Savinšek, ki je v petdesetih letih 20. stoletja veliko ustvarjal na Dolenjskem in v Beli krajini, je tudi avtor doprsnih kipov Dragotina Ketteja in Janeza Trdine pred novomeškim rotovžem in štirih plastik v spomeniškem kompleksu na vratih (Talec, Pesem svobode, Franc Rozman – Stane in Boris Kidrič). Njegovo delo je tudi spomenik v Žabji vasi v Novem mestu, v Beli krajini pa je treba omeniti predvsem relief Bela krajina na Kulturnem domu v Črnomlju in Spomenik NOB na Gričku v Črnomlju. Večini pa je najbrž najbolj poznana njegova t. i. Glava, ki stoji v vasi Kvasica ob cesti Črnomelj–Vinica.

Grob družine Jakac je urejen skromno, glavni poudarek je na Savinškovi kamniti skulpturi Jakčeve matere in sestre Pepine, ki zavzema velik del površine groba in poglede obiskovalcev pritegne že ob vhodu na pokopališče. Kmalu po slikarjevi smrti leta 1989 pa so na željo žene Tatjane ob Savinškov kip postavili še doprsni portret Božidarja Jakca, ki ga je leta 1979 izdelal akademski kipar Stojan

Batič. Enaka doprsna kipa stojita tudi v Dolenjskem muzeju v Novem mestu in v Kostanjevici. Dve dokaj obsežni skulpturi, postavljeni tesno skupaj na majhni površini, sta se zakrivali in poskusili prevladovati druga nad drugo, zato nobena ni imela pravega pomena niti pozornosti mimoidočih.

Ob letošnji kraji bronaste skulpture se zato postavlja vprašanje, ali na prazno mesto vnovič postaviti doprsni kip ali odstraniti prazen podstavek in grob urediti v prvotni obliki. Vprašanje je toliko bolj relevantno, ker enaka doprsna kipa že stojita v Novem mestu in v Kostanjevici, poleg tega bo Jakčev doprsni kip predvidoma stal tudi pred novomeškim rotovžem. Osebnostno menim, da bi bilo bolje urediti grob v prvotni obliki. Spomin na slikarja, ki je bil rojen v Novem mestu in je tu našel svoje zadnje počivališče, pa je treba ohranjati z obiskovanjem njegovega groba, predvsem pa Jakčevega doma v Novem mestu, v katerem so razstavljeni njegova dela. Kljub mojemu mnenju, ki temelji na likovnem in spomeniškem vrednotenju groba, pa ne smemo zanemariti pietetnega vidika ureditve groba. Res je, da Batičev kip Božidarja Jakca ni bil izdelan kot nagrobni spomenik in da je narejen v likovno šibki realistični maniri, ki je za Batiča neobičajna. Toda njegova postavitev je bila izraz ženine globoke ljubezni in spoštovanja do pokojnega moža.



Oba kipa pred krajo. Dediči Tatjane Jakac, ki so skrbniki groba, se do danes niso oglasili ali podali pobude za vnovično postavitev Jakčevega doprsnega kipa (levo). Če bi se to le zgodilo, je treba izdelati tudi primeren kamnit podstavek, saj je sedanji povsem neprimeren (foto: Judita Podgornik Zaletelj).

# Fichtenauvova hiša

Zadnji potomec znamenite novomeške rodbine Fichtenau Nikolaj Toussaint Levičnik je leta 2016 mestni občini Novo mesto podaril svojo polovico hiše na Glavnem trgu 2, ki se je v last njegove družine vrnila po denacionalizaciji. Za zalomljeno nesimetrično fasado hiše s čudovitim pogledom na celoten mestni trg se skriva bogata zgodovina.

Anja in Janez Premk



Stara meščanska hiša na vrhu največjega slovenskega srednjeveškega Glavnega trga je že na pogled drugačna (foto: Anja Premk, 2017).

Stara meščanska hiša stoji na edinstveni lokaciji na vrhu trga, kjer so stale najpomembnejše stavbe. O tem lahko sklepamo po primerljivih trgih, na primer v Innsbrucku, glavnem mestu avstrijske Tirolske. Tamkajšnji glavni trg Herzog-Friedrich-Strasse se prav tako lijakasto razširi proti severu, kjer ga zamejuje stavba, ki so jo leta 1420 zgradili kot rezidenco tirolskih knezov. Gre torej za izjemno lego, ki jo s poudarjeno vertikalo (stolpom) preseže le rotovž, ki v obeh mestih stoji na vzhodni stranici trga, nedaleč od primerjanih stavb. Rotovž naj bi stal čim bližje osrčju trga, kjer lahko nadzira dogajanje na njem ne le v smeri glavne osi sever-jug, temveč tudi nad stransko ulico na nasprotni strani, ki se trgu priključi z zahodne strani.

Ne le po legi, Fichtenauvova hiša izstopa tudi po višini, kajti na Glavnem trgu prevladujejo enonadstropne gradnje; poleg mestne hiše je le še nekaj dvonadstropnih. Svojo današnjo podobo in obseg je stavba dobila ob koncu 18. stoletja, najverjetneje pa je za oboje odgovoren Janez Jurij pl. Fichtenau, po katerem se stavba imenuje še danes. Fichtenau je stavbo kupil leta 1795 in jo najbrž kmalu nato dogradil. Glavna fasada je svojo podobo sicer dobila po 2. svetovni vojni, ko so med bombardiranjem uničeno fasado (delno) rekonstruirali po vzoru izpred leta 1895.

## Zrasla iz pogorišča

Prvi ohranjeni zgodovinski viri za stavbo so iz leta 1726, ko je kot lastnica zapisana Izabela Renata Gusič. Na tem zemljišču je imela v lasti tri hiše, tudi tri pogorišča. V tem obdobju so namreč mesto prizadeli številni požari: leta 1576 je pogorelo vse mesto, leta 1605 je ogenj uničil 60 hiš na glavnem trgu, leta 1664 je bil veliki požar. Uničene hiše so lahko dolgo ostale pogorišča, ki jih niso obnovili.

Glede na tri pogorišča lahko sklepamo, da današnja stavba zavzema prostor treh stavbišč. Razdelitev se ujema s tezo razvoja Novega mesta Jelke Pirkovič, ki pravi, da so bile prve hiše na trgu od ustanovitve mesta do sredine 15. stoletja ozke, enonadstropne, s po dvema oknom na nadstropje. Zaradi požarne ogroženosti so bili vmes veliki protipožarni pasovi. Takšne so bile tudi predhodnice Fichtenauvove hiše: enonadstropne kamnite hiše v kombinaciji z leseno gradnjo in prekrite s skodlami. Vhod v stavbo ni bil s trga, temveč s strani. Na hiši je viden ostanek nekdanjega vhoda, ki se je ohranil še dolgo v novi vek.

## Hišo v celoti prenove opat Aleksander

Ko je kostanjeviški opat Aleksander leta 1738 kupil veliko hišo z zemljiščem in vrtom s senikom

(danes je ta del posesti ločen z Vrhovčevo ulico, senik pa je preurejen v galerijo), so bile zgradbe najbrž v slabem stanju. V kupoprodajni pogodbi med opatom in Klaro Konstancija pl. Sallenstein, rojeno Raab, so kot predmet prodaje navedeni: grossen haus (velika hiša), dem Wobnubhishen grundt (obhišno zemljišče), Heyshupfen (šupa za seno), Und gartten (in vrt). Omenjena je tudi dem Hinteren haus (zadnja hiša). Prodajalka si je na posesti pridržala dosmrtno hasnovalno (služnostno) pravico.

Opat Aleksander je bil zelo zagnan in je hišo v celoti prenovil, s tem in s svojimi drugimi gradbenimi zadevami pa si je nakopal jezo deželnega kneza, ki je opatu očital gradnjo »v svojo zabavo in prazno slavo«. Postavlja se vprašanje, zakaj je sploh kupil hišo v Novem mestu. Morda lahko povežemo njegovo slabo zdravstveno stanje z dobrima zdravniško in lekarniško oskrbo v mestu.

Tedanja velika hiša je imela tri sobe ob glavnem trgu in tri na dvorišni strani in je bila najbrž eno nadstropna. V lasti kostanjeviške opatije je ostala do leta 1762. Že tedaj je bila hiša med bogatejšimi. Kakšne so bile sicer takratne hiše, nam pove spremljajoče besedilo jožefinskega katastra iz let 1763–1787: Trdne stavbe so »razen nekaterih privatnih meščanskih hiš še prostoren frančiškanski samostan, prostoren in dobro grajen stolni kapitelj s stolno cerkvijo, nato nova kasarna ...« Iz tega lahko razberemo, kako malo je bilo v mestu dobro zgrajenih hiš.

#### Poštna dejavnost, prenočišče in gostišče

Ko je hišo leta 1780 hišo kupil Čeh Jožef Hartl, se je v njej začela poštna dejavnost. Dotedanja poštna postaja v Novem mestu je bila s tremi postiljoni (vozniki poštne kočije) in desetimi konji že premajhna. Lastniki poštne pravice so se nato

hitro menjavali. Nekako sočasno z družino Fichtenau je v stavbo prišla tudi poštna postaja (postiljonska pošta) za menjavo konj. Zadnjo hišo so preuredili v konjske hleve s senikom. Konje je na posestvu najbrž imel že kresijski adjutant leta 1770. Zidan senik na vrtu je bil zgrajen nekoliko kasneje (1825–1826), leta 1847 pa ga je dal Toussaint Fichtenau prenoviti, o čemer priča ohranjena letnica na portalu. K pošti so spadali tudi prenočišča in gostišče, saj lastnik poštne pravice samo s to dejavnostjo običajno ni mogel preživeti. Pošta je v pritličju hiše delovala vse do podržavljenja leta 1893.

#### Po nacionalizaciji konec vlaganj v hišo

Rodbina Fichtenau je imela stavbo v lasti do konca 2. svetovne vojne, potem je bila nacionalizirana. Iz rodbine, ki nosi ime po nemški občini Fichtenau, sta izšla dva novomeška župana: Jožef Fichtenau (sin Janeza Jurija) je županoval med letoma 1811 in 1814, Jožefov sin Toussaint pa med 1861 in 1869.

V stavbi je živel veliko stanovalcev, tudi številni najemniki z družinami: kresijski adjutant, poštni mojster, gostilničar in krčmar, brivec, zdravnik, kositrar, davčni kontrolor ... Po nacionalizaciji stavbe so v njej določili družbena stanovanja, vanjo pa niso več vlagali, zato je bilo vzdrževanje prepuščeno lastni pobudi najemnikov. Tu je nekaj časa stanoval tudi slikar in grafik Bogdan Borčić, s takratno sopotnico, prav tako grafičarko Zdenko Golob. Razmere v stavbi so bile slabe, kar v svojih spominih opisuje tudi Rastko Božič (glej okvirček).

#### Novi obeti

Po tem, ko je Nikolaj Toussaint Levičnik svoj del stavbe podaril mestni občini, se hiši obetajo novi časi. Zanj smo na Raziskovalno-dokumentacijskem centru JAS pripravili konservatorski načrt, ki je njen potrdil izjemen kulturnozgodovinski pomen. Raziskovali smo tudi zgodovino in razvoj stavbe, oprli smo se na obstoječe vire in obdelali tudi izvorno listinsko gradivo. V veliko pomoč nam je bila knjiga Mete Matijević, drugi viri in raziskave pa so vedenje o stavbi dopolnili.

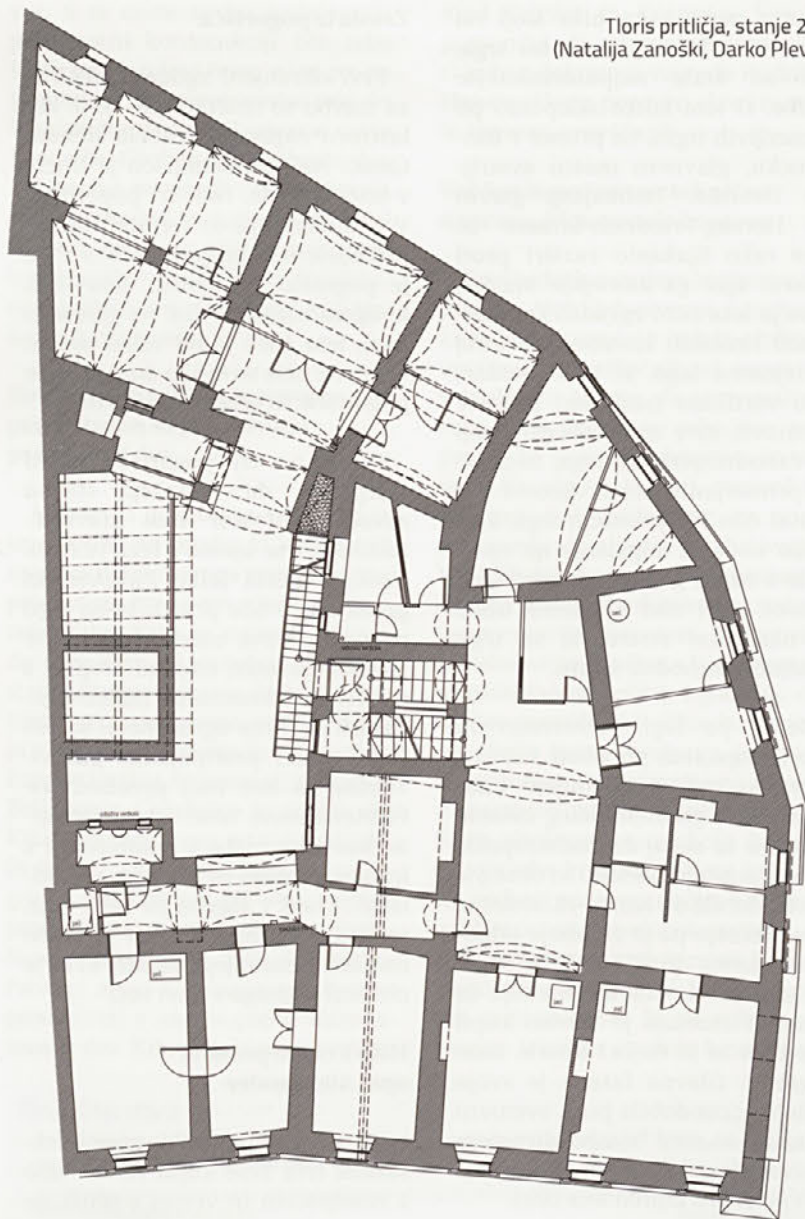
## Novo mesto mojega odraščanja

(Rasto Božič,  
v Reviji Rast, št. 3-4/2013)

*V svoji otroški glavi sem ob tem zasluhlil nekaj sila pomembnega, a je moja pričakovanja že takoj ob vstopu v naše novo domovanje – v drugem nadstropju nekdanj častitljive, večstoletne meščanske hiše družine Fichtenau, ki je v njej živela in vodila avstro-ogrski cesarsko-kraljevi mestni poštni urad – povsem sesula zanemarjena podrtija, ki nas je tam prva pozdravila. Najprej smo tam, potem ko je oče iz svojega hlačnega žepa slavnostno izvlekel ključ, vstopili v žaltave ostanke nekdanje meščanske družinske kuhinje, katere preнове sta se starša najprej lotila. Mama je ob tem nekaj mlela, da si take svinjarije sicer ni obetala, a sta počasi in vsemu navkljub le napredovala.*

*V novem stanovanju, ki še ni zaslužilo tega naziva, se je oče najprej zaposlil z urejanjem omenjene kuhinje, ki jo je pred nami tam bivajoči slikar pustil tako, kot so mu jo na novomeški občini dodelili, vanjo pa je stlačil še nekaj ostankov svojega ustvarjanja. Oče je začel s podiranjem kot manjši grad velikega zidanega štedilnika na drva in odstranjevanjem navlake. Lotil se je tudi preнове tal. Zavrt v nesnago in prah je preobračal močno načete smrekove plohe, na spodnji strani še čisto zdrave in uporabne. Obnovil je okna in električno napeljavo, razpoke in luknje zapolnil z mavcem, prepleskal je vrata in stene, namestil nov lesteneč in kuhinja je vstajala v novi podobi. S spodnjim sosedom, ki je prišel pogledat, kaj se dogaja in hkrati ponudit pomoč, sta se dolgo mučila. Sosed je bil z domačinko poročeni Hercegovci, po službeni dolžnosti nižji častnik JLA.*

Floris pritličja, stanje 2017  
(Natalija Zanoški, Darko Plevnik)





# V Evropi šteje tudi naša beseda

**Novembra se je zaključil dvoletni evropski projekt NOT-GAP\*, v katerem je dejavno sodelovalo tudi Društvo Novo mesto. Na petih mednarodnih dogodkih smo spoznali orodja državljanske participacije, s pomočjo katerih lahko tako posamezniki kot organizacije civilne družbe na neposreden in učinkovit način sodelujemo pri oblikovanju evropskih politik.**

Saša Mikec

Zaključna konferenca NOT-GAP je med 3. in 6. oktobrom potekala v litovskem glavnem mestu Vilna. Seznanili smo se z metodami ozaveščanja širše javnosti, ki smo jih partnerji v času trajanja projekta uporabljali v svojih lokalnih skupnostih, pregledali dosežene rezultate ter razmišljali o možnostih nadaljnjega razvoja mreže NOT-GAP. Ugotovili smo, da smo z informiranjem javnosti, pri čemer smo posebno pozornost namenili mladim, presegli zastavljene cilje in skupaj dosegli več kot 600 posameznikov, ki so pridobili znanja za dejavno vključitev v različne politike EU. S pomočjo volitev, prostovoljstva, državljanskih pobud in civilnega dialoga lahko učinkovito sporočajo svoja stališča in želje pri oblikovanju vizije Evropske unije.

V Novem mestu smo skupaj z Društvom za razvijanje prostovoljnega dela Novo mesto (DRPDNM) izvedli tri informativne dogodke, ki so nagovorili več kot 60 mladih. Prvi je potekal na Gimnaziji Novo mesto, kjer smo s pomočjo predstavitev in simulacij dijake seznanili z evropskimi ustanovami. Drugi dogodek smo izvedli v sklopu Evropskega tedna mobil-

nosti na Novem trgu, kjer smo obiskovalcem ponujali informativne letake in odgovarjali na njihova vprašanja. Tretji dogodek je potekal v okviru projekta Sharing is Caring Refugees, ki spada v program Erasmus+ in v katerem s francoskimi, španskimi in grškimi partnerji sodeluje tudi DRPDNM.

NOT-GAP se je sicer začel maja 2016 v mestecu Castrignano del Capo v južni Italiji, se nadaljeval v španski Alziri, našem Novem mestu, v slovaškem Male Dvorniki in se zaključil v litovski Vilni. Novembra smo se na jugu Italije še zadnjič srečali t. i. agenti participatorne demokracije in oblikovali temelje za nadgradnjo projekta. To smo Mirjam Hribar in Davor Kroflin iz Društva za razvijanje prostovoljnega dela Novo mesto ter Gea Dobravec in Saša Mikec iz Društva Novo mesto.

*\*NOT-GAP je mreža štirinajstih organizacij civilne družbe in mest iz dvanajstih držav, ki si prizadevajo med državljane razširiti informacije o možnostih njihovega vključevanja v razprave in neposredno oblikovanje evropskih politik. Projekt sofinancira Evropska unija iz programa Evropa za državljane. Društvo Novo mesto je sodelovalo na povabilo slovenskega partnerja projekta – Društva za razvijanje prostovoljnega dela Novo mesto.*



V projektu NOT-GAP sodeluje 14 držav: Slovenija, Španija, Italija, Slovaška, Litva, Latvija, Madžarska, Bolgarija, Ciper, Albanija, Makedonija in Srbija.

# Spreminjamo odnos do materinščine

**»Zamisel o društvu, posvečenemu kulturi in predvsem kultiviranju slovenskega jezika, je dragocena in pomenljiva tako za samo Novo mesto, kot za današnji prelomni čas, ko povsod opažamo vse bolj neprimeren odnos do naše materinščine. V času, ko ima slovenščina uradno zagotovljene vse možnosti za svojo afirmacijo in nadaljnji razcvet, se je namreč vse preradi predvsem sami otepamo in jo v času naraščajoče globalizacije vse bolj jemljemo kot komunikacijsko oviro, namesto da bi jo negovali kot največjo dragotino.«**

(iz govora predsednika akad. prof. dr. Milčka Komelja na ustanovnem zboru društva decembra 2016)

Franci Koncilija



Prvi spoznavni večer članov društva, na katerem so Bojan Djordjevič, Cveto Šali in Tomaž Koncilija zaigrali nekaj Severinovih pesmi, ki jih je uglasbil njegov sin Cveto (foto: Marko Klinc).

Vsako rojstvo spremljata bolečina in trpljenje in tudi pri nastajanju kulturnega društva Severina Šalija ni šlo brez zapletov. Z vztrajnostjo pa tudi s kančkom trmoglavosti nam je uspelo. Po enem letu delovanja je društvo postalo prepoznavno in uveljavljeno v novomeškem prostoru in širše. Ponosni smo, da je predsedovanje z veseljem prevzel v Evropi prepoznan umetnostni zgodovinar in likovni kritik, pesnik, pisatelj, slikar, redni član SAZU ter že drugi mandat predsednik Slovenske Maticе, skratka kulturni ustvarjalec cum laude, Novomeščan akad. prof. dr. Milček Komelj.

V naslovu napisana maksima ni prazna floskula. Že na ustanovnem zboru smo soglasno podprli peticijo za vsestranski razvoj slovenskega jezika, ki jo je pripravilo Slovensko slavistično društvo, in podprli Deklaracijo o knjigi Društva slovenskih pisateljev. Namen, cilji in dejavnosti društva so jasni – zavzemamo se za vsestranski razvoj slovenskega jezika in kulture v najširšem pomenu. Posebno skrb posvečamo tudi večji prepoznavnosti novomeških in dolenjskih kulturnih ustvarjalcev s posebnim poudarkom na ohranjanju bogate literarno-kulturne tradicije v tem delu Slovenije, vključno s pospeševanjem medgeneracijskega in mednacionalnega sodelovanja na tem področju ustvarjanja.

Seveda nismo pozabili na Severina Šalija, ko odkrivamo in hranimo njegov literarni, prevajalski in filozofski ustvarjalni opus ...

Občutljivost in ljubezen do materinščine smo dokazali z odkrito kritiko grobe vsesplošne rabe angleščine v slovenski javnosti, še posebej v primeru poimenovanja vseslovenskega dogodka v Novem mestu Novo mesto short in praznika v občini Straža, ki so ga naslovili kar s Straža open! Pa to še ni vse. Naš predsednik je vabilo na nedavno srečanje nekdanjih novomeških gimnazijcev in sedanjih razumnikov, ki so se v frančiškanskem samostanu zbrali ob praznovanju 300-letnice rojstva cesarice Marije Terezije, ustanoviteljice novomeške gimnazije, prejel v angleškem jeziku ... Nezaslišano!

Poleg gorečega zavzemanja za spreminjanje pomanjkljivega odnosa do ohranjanja materinščine se ukvarjamo predvsem z organizacijo Šalijevih večerov, ki so se odlično uveljavili in že predstavljajo dodano vrednost kulturnemu življenju v Novem mestu. Veseli smo, da bomo letošnje leto zaključili s petimi Šalijevimi večeri in z dvema spoznavno-družabnima večeroma, na katerih poglobljamo in utrjujemo medsebojno prijateljstvo in drug drugemu podarjamo doživete lepote kulture v vsej njeni razsežnosti.

# Nov zbornik Iz dolenjske preteklosti

**Novomeška knjižnica je ob stoti obletnici rojstva slavista, šolnika, bibliotekarja in Trdinovega nagradjenca Karla Bačerja maja letos izdala zbornik *Iz dolenjske preteklosti*, v katerem so zbrani avtorjevi literarnozgodovinski in etnografski prispevki, ki jih je pred tem objavjal zlasti v *Dolenjskem listu* in nekaterih strokovnih revijah.**

Mateja Kambič

Leta 1991 je pod istim naslovom pri Dolenjski založbi izšla skromna knjižica z izborom Bačerjevih literarnozgodovinskih in etnoloških člankov. Letošnja izdaja je pravzaprav dopolnjeno delo z razširjenim izborom prispevkov in bogatim slikovnim gradivom, ki ga knjižnica hrani zlasti v Posebnih zbirkah Boga Komelja.

Bačerjevi literarnozgodovinski prispevki obravnavajo številne osebnosti slovenske literature in raziskujejo vezi, ki so naše književnike priklepale na Dolenjsko. V najbolj poglobljenih prispevkih avtor po Dolenjskem in v Novem mestu raziskuje in odkriva sledi našega najpomembnejšega pesnika Franceta Prešerna ter pripovednika, zgodovinarja in kronista narodnega življenja Janeza Trdine. S prispevki etnološke vsebine, v katerih se večinoma ukvarja z raziskovanjem življenja in dela ljudskega godca Ivana Rupnika-Možeta, pa nam je med drugim omogočil vpogled v men-

taliteto ljudi na takratnem dolenjskem podeželju. Zanimiv je tudi prispevek o dolenjskem posebnežu Jožetu Prelesniku, ki je zaradi svoje nenavadne dejavnosti ponarejanja denarja našel mesto v nekaterih literarnih delih druge polovice 19. stoletja.

Zbornik, ki je rezultat več desetletnega avtorjevega raziskovanja dolenjske (literarne) preteklosti, je na letošnjem 40. dolenjskem knjižnem sejmu v Galeriji Krka predstavila urednica bibliotekarka Mateja Kambič. Z bolj zasebnega zornega kota pa je avtorjevo delo osvetlila Bačerjeva soproga, upokojena novinarka Dolenjskega lista in častna občanka Novega mesta Ria Bačar, ki mu je pogosto pomagala pri raziskovanju.

Knjižnica Mirana Jarca Novo mesto je z izdajo zbornika obeležila častitljiv jubilej rojstva nekdanjega sodelavca in opozorila na njegovo vlogo pri razvoju domoznanske dejavnosti v knjižnici. Hkrati je

poudarila pomen avtorjevega dela za Dolenjsko in Novo mesto, saj je v marsičem preseglo meje lokalnega okolja.

Zbornik je sicer nadaljevanje bogate založniške dejavnosti, s katero knjižnica zadnji dve desetletji intenzivneje promovira domoznanske oziroma knjižnične dejavnosti v lokalnem okolju in skrbi za v knjižnici hranjeno pisno kulturno dediščino. Ob stoletnici rojstva Marjana Kozine je leta 2007 izdala glasbeno mapo *Dobra volja* je najbolja!, ki vsebuje faksimile notnega gradiva *Tri pesmi* iz filma *Kekec*. Leta 2015 je izšla publikacija *Janez Krajec*, novomeški mojster črne umetnosti, ki govori o življenju in delu novomeškega tiskarja, založnika in kulturnega delavca. Leta 2016 pa je ob 70. obletnici ustanovitve novomeške knjižnice izdala obsežen zbornik o njenem delovanju.



Karel Bačar



Naše znanje za vaše zdravje.  
Skupaj tudi v letu 2018.

**KRKA**

Živeti zdravo življenje.

# Časi zanosa in visokih ciljev

*V stavbi današnjega Anton Podbevšek Teatra je od konca druge svetovne vojne do 80. let prejšnjega stoletja delovalo ljubiteljsko gledališče društva Dušana Jereba. V svojih najuspešnejših letih je bilo s 43 člani ansambla in šestimi premierami na sezono po svojem obsegu primerljivo s profesionalnimi gledališči. Z izvedbami Molièra, Shakespeara, Schillerja, Cankarja, Gogolja in celo Brechta je želó priznanja tudi na jugoslovanski ravni.*

Magda Lojk, fotografije: Posebne zbirke Boga Komelja



Tradicija ljubiteljskega gledališkega ustvarjanja je na Slovenskem precej dolga in sega vsaj v čas ustanavljanja čitalnic (1861), ko je tudi gledališče imelo veliko vlogo narodnega prebujanja. Med obema vojnoma so se začeli pojavljati delavski in rokodelski odri, ki so krepili povezanost delavcev. Svojo dramsko skupino sta imeli tudi društvi Sokol in Orel. Delovanje teh skupin je prekinila druga svetovna vojna, ko pa so puške utihnile, se je gledališče znova prebudilo in stopilo v službo krepitve zavesti o NOB ter povezovanja ljudi. Ta povojna ljubiteljska gledališka dejavnost je bila na Slovenskem izjemno močna in velja za svojevrstno posebnost v Evropi.

Tako je bilo tudi v Novem mestu, kjer sta se v začetku 20. let pod imenom Prosvetno društvo združila rokodelski oder in gledališka skupina društva Orel. Zahvaljujoč društvu so čez desetletje v Novem mestu zgradili prosvetni dom. Od tistega časa do danes, ko v njem deluje najmlajše slovensko poklicno gledališče Anton Podbevšek Teater, je v njem našlo svoj dom tudi gledališče društva Dušana Jereba, naslednik gledališča prosvetnega društva. Katoliška Prosvetna zvezaja bila po osvoboditvi prepovedana, njeno vlogo pa je prevzela komunistična Ljudska prosveta Slovenije, ki je skrbelo za vso ljubiteljsko dejavnost: glasbeno, likovno, izobraževalno,

literarno ter gledališko, ki je bila še posebej močna (leta 1947 je na Slovenskem delovalo več kot 900 gledaliških skupin).

## Zanosna in ponosna 40. leta

Gledališče Dušana Jereba (po narodnem heroju se je društvo poimenovalo oktobra 1948) je svojo pot začelo zadnjega junija 1945 s premiero enodejanke Jožeta Bona Klic zemlje, ki ji je sledilo še pet premier po slovenskih besedilih. Med prvimi je bila tudi uprizoritev Cankarjevega Kralja na Betajnovi, s katerim so na tekmovanju amaterskih gledaliških skupin (1949) zasedli drugo mesto v takratni republiki Jugoslaviji, kar je bil ogromen uspeh. Da to ni bilo povsem slučajno, da je bila skupina zares na visoki ravni, potrjuje tudi podatek, da so Novomeščani pol leta poprej zmagali na republiškem tekmovanju z uprizoritvijo Molièrovega Tartuffa. Arhivski dokumenti iz 40. let so polni zanosa in ponosa in pričajo o dobrem in močnem začetku novomeških ljubiteljskih gledaliških ustvarjalcev, ki so si po vojni z lastnimi sredstvi, lastnim delom uredili prostore, pripravljali scene in kostume ter se z lastno malico v torbi na odprtih kamionih vozili na gostovanja. Prav mogoče bi bilo, da bi tudi v Novem mestu ljubiteljsko gledališče preraslo v poklicno, tako kot se je to zgodilo v drugih slovenskih mestih (Kranj, Koper, Celje, Ptuj). A do tega ni prišlo, čeprav se je takrat o

tem veliko govorilo in celo pisalo v Dolenjskem listu. Ta sprememba bi gledališče Dušana Jereba rešila pred propadom.

## Repertoar v 50. letih narekujejo neustrezni pogoji

Skopi arhivski dokumenti (veliko gradiva je bilo uničenega ob poplavi) 50. leta novomeških amaterjev predstavljajo kot čas nezadovoljstva, ki se je navezovalo predvsem na materialne razmere. Te se, kot beremo v zapisnikih, od začetkov niso kaj dosti spremenile. Vaje so še vedno potekale v neogrevani in premajhni sobi, oder je bil za vaje prost zelo redko, saj so v isti dvorani potekale projekcije filmov, ki so motile vaje tudi v sobi pod filmskim platnom, kar je pomenilo, da so se vaje lahko začele šele ob 22. uri, to pa je bilo ob delavnikih za zaposlene delavce, ki so povečini sestavljali gledališki ansambel, precej neugodno. Takratni predsednik društva Tone Gortnar v poročilu omeni še finančne težave (scena, kostumi, gostovanje stanejo), problem premajhnega in tehnično slabo opremljenega odra, ki ne sprejme večje in zahtevnejše scenografije, kar sili ustvarjalce k izboru lažjih, uprizoritveno manj zahtevnih del, ki omogočajo poceni produkcijo. Doda pa še skrb nad upadom števila gledalcev ter razočaranje nad odnosom ljudi do teatra, ki gledališčnike vidijo kot skupino posameznikov, ki se na tak način zabava, ne vidijo pa njihovega trdega dela in doprinosu družbi.

Toda številke kažejo, da je bilo to gledališče vendarle močno dejavno, saj so na sezono pripravili od štiri do šest premier, ansambel pa je sestavljalo 43 članov (obe številki sta primerljivi s katerim od profesionalnih gledališč). Da je bila skupina gledališko ambiciozna, kaže njihov izbor del. Na odru so se znašla besedila Molièra, Shakespeara, Schillerja, Cankarja, Gogolja in celo Brechta. Vendar so nekateri člani v 60. tožili nad pomanjkanjem dobrih iger o boju za socializem, saj je večina sodobnih besedil »mondenih po vsebini in obliki« (v 50. in 60. letih je bilo v Sloveniji precej močno eksperimentalno in avantgardno gledališče, v okviru katerega so se



poleg popolnoma novega pogleda na gledališče rojevali tudi danes kanonizirani, nič kaj tradicionalni dramski teksti Strniše, Jovanovića, Kozaka, Jesiha in drugih).

## Za zaton niso bile krive samo finance

Zanimiva so opažanja enega dejavnejših gledališčnikov Rika Urha, ki v poročilu v začetku 60. let zapiše, da finančne težave v resnici niso glavni razlog za upad dramske dejavnosti, prav tako ne prostorska stiska. Zmanjšal se je idealizem, piše, in gledalec je postal zaradi televizije, ki prodira v domove, razvajen in bolj kritičen, zato ni več zadovoljen s čimerkoli. Zaključí, da gledališče danes ne more več, kot včasih, izobraževati, temveč mora nuditi spoznanja o temeljnih človeških vprašanjih.

V začetku 60. let je gledališče doživelo še zadnji uspeh: prvo mesto na republiškem tekmovanju s Plinsko lučjo P. Hamiltona v režiji Toneta Trdana ter tretje mesto na zvezni reviji na Hvaru s predstavo Vsi moji sinovi A. Millerja v režiji Rika Urha. Po tem je gledališka dejavnost močno upadla. Pripravili so le še po eno predstavo v sezoni, število članov je upadlo na okoli deset, niso več nastopali pod zvanečim imenom narodnega heroja, temveč so bili samo še »amatersko društvo«. Na prelomu 60. in 70. let je gledališče za pet let povsem prenehalo delovati, se potem oslabilo vrnilo, dokončno pa zamrlo v sezoni 1984/85.

# Polde Cigler

(1900-1976),  
ljubitelski  
igrallec

Neži But



»Ciglerjeva ste? A od Poldeta? O, kako radi smo hodili na njegove igre!« vedno rečejo starejši Novomeščani. Moj očka je bil priljubljen igrallec novomeškega amaterskega gledališča. Njegov oče, čevljarški mojster, je bil vnet član društva rokodelskih pomočnikov in mojstrov, ki je v rokodelskem domu prirejalo gledališke igre, vodilo knjižnico, pevski zbor in tamburaški orkester. Tako je mladi Polde začel zgodaj zahajati z njim tja, in ko je spoznal čar gledališča, se mu je zapisal za vse življenje. Svojo prvo vlogo je odigral pri sedmih letih, zadnje pri

Spoštovane članice in člani Društva Novo mesto, prosimo vas, da nam na naslov [društvo.novo.mesto@gmail.com](mailto:društvo.novo.mesto@gmail.com) pošljete svoj elektronski naslov, da vas bomo lažje in hitreje obveščali.

dvainsedemdesetih. Celih 65 let je bil stalni igrallec na rokodelskem odru in svoj igralski talent gradil ob režiserjih, ki so bili profesorji slovenščine na novomeški gimnaziji. Morda bi postal celo poklicni igrallec, saj mu je prijatelj Božidar Jakac, ki je študiral v Ljubljani, že pripravil pot v tamkajšnjo dramsko šolo. A je režiser dr. Ciril Ažman rekel, da tega ne dovoli, ker bi s tem izgubil najboljšega igralca.

Spominjam se ga, kako je pred ogledalom v domači spalnici vztrajno vadil številne vloge in se vživljal v značaje likov. Vsakega je izdelal do popolnosti. Nekoč ga je videl igrati nek ljubljanski »škric« in ga skupaj z Zamljenom povabil k sne-manju prvega filma o Kekcu: on bi bil Kosobrin, Zemljen pa Bedanec. A se nista odločila. Če bi takrat šel v Ljubljano, bi sicer imeli malo več denarja, a bi se naše družinsko življenje obrnilo na glavo. Ne glede na vse, je bila očkova prva ljubezen vendarle družina. Ki pa je seveda živela z gledališčem. Mama je z razumevanjem sprejemala vaje, nastope in gostovanja, mi otroci prav tako.

Pred vojno je v Novem mestu uspešno delovalo več amaterskih gledališč: rokodelsko, čitalniško, prosvetno, sokolsko. Ko so takoj po vojni ustanovljali Kulturno umetniško društvo Dušan Jereb, je seveda sodeloval tudi Polde in bil izvoljen za tajnika. Boljšega ne bi mogli najti, saj je to delo vestno opravljal 15 let. Gledališče je bilo resda amatersko, a je bilo organizirano kot poklicno. Skrbeli so za režiserje in igralce, za dobro scenografijo in kostume. Vse rekvizite so skrbno hranili, da so lahko z manjšimi predelavami večkrat uporabili iste. Imeli so kar nekaj dobrih režiserjev in med njimi je bil tudi Polde. Lotevali so se tudi zahtevnejših del, pripravili od šest do osem premier na leto in se udeleževali republiških tekmovanj. Vse igre so večkrat ponavljali in gostovali tudi po bližnji in daljni okolici. Z gostovanji vred so odigrali več kot 40 predstav na sezono. Vsako leto je bila na sporedu tudi igra za otroke. Če niso imeli ustreznega besedila, je Polde sedel za pisalni stroj in napisal kako igrice, kot so bile Zimska pravljica, Novoletna jelka pripoveduje, V kraljestvu zime, Sneguljčica, Povodni mož.

Za delovanje pri gledališču je leta 1972 dobil priznanje Zveze kulturno prosvetnih organizacij Novo mesto, tri leta kasneje pa Linhartovo plaketo, ki mu jo je podelilo Združenje gledaliških skupin Slovenije kot priznanje za večletno plodno delovanje na področju gledališkega amaterizma. Pred njim je takšno plaketo dobilo le 68 amaterskih igralcev v Sloveniji.

Polde ni bil samo igrallec, režiser in pisec. Imel je še vrsto drugih dejavnosti, skozi katere je bogatil

kulturno življenje Novega mesta. Pel je v različnih pevskih zborih, bil častni zaupnik Zavoda za zaščito in znanstveno proučevanje kulturnih spomenikov in prirodnih znamenitosti Slovenije, zelo sta ga zanimali preteklost in sedanost Novega mesta, bil je član novomeške prostovoljne gasilske čete in honorarni novinar Dolenjskega lista. Toda njegovi trije otroci nismo bili zaradi tega prav nič prikrajšani za njegov čas. Oboževali smo ga. Ko se danes pogovarjamo o naši mladosti, se vse misli sučejo okoli njega, mama je kar malo zapostavljena, čeprav je bila zelo skrbna in dobra. A z nami se ni lovila in skrivala, ni nas nosila štiporamo, ni nam pripovedovala takih zgodb, da smo kar padali vanje!

Polde je imel tudi roko za risanje in oko za barve. S prijateljem Božidarjem Jakcem, ki so mu premožni starši omogočili študij slikarstva, sta večkrat šla v okolico mesta, poiskala lep razgled, sedla in slikala isti motiv. Ko sta nekoč prinesla pokazat vsak svojo sliko Jakčevi mami in jo vprašala, katero je naslikal Božidar, je v zadregi dolgo opazovala zdaj eno zdaj drugo in nazadnje pokazala na Poldetovo. Božidar mu je nekoč rekel: »Če bi se jaz podpisal pod tvojo sliko, bi jo lahko dobro prodal, tako pa ...«

Poldetov dobri prijatelj, umetnostni zgodovinar Jože Gregorič, ga je navdušil za zgodovino, da je z zanimanjem prebiral knjige, ki mu jih je priporočil, med njimi tudi Vrhovčovo zgodovino Novega mesta, iz katere je črpal podatke za članke o preteklosti mesta, ki jih je pisal za Dolenjski list. Ko so v kapitelski kripti leta 1940 prebili steno, ki vodi v grobnice pod cerkveno ladjo, je napisal malce grozljivo zgodbo o tem, kaj je tam videl.

Že pred vojno je bil imenovan za zaupnika Zavoda za zaščito in znanstveno proučevanje kulturnih spomenikov in prirodnih znamenitosti Slovenije. Ko je bila kapiteljska cerkev med vojno večkrat bombardirana in so bila razbita vsa okna, so ga zadolžili, da poskrbi za Tintorettovo oltarno sliko sv. Miklavža. Poleti 1944 je skupaj s Stanetom Gregorčičem in profesorjem Mesesnelom iz Ljubljane sliko snel, navili so jo na lesen kolut, da se ne bi poškodovala, in jo odpeljali na varno v ljubljanske škofove zavode. O razlogih za prevoz slike v Ljubljano je za Dolenjski list napisal članek in utišal ugibanja meščanov, zakaj je cerkev ostala brez dragocene slike. Po vojni pa so v Ljubljani kar malo pozabili, da bi bilo treba sliko vrniti, zato jim je Polde poslal dopis, s katerim je opozoril, da jo Novomeščani pričakujejo nazaj. Kdo ve, kje bi se Miklavž sicer »izgubil«, kot se je »izgubilo« mnogo dragocenosti med vojno in po njej.

Novo mesto imelo pred vojno močno gasilsko četo z dobro izurjenimi prostovoljnimi gasilci. Polde je že v mladosti postal njen član in bil vrsto let tudi njen tajnik. Leta 1946 je ob njeni 70. obletnici delovanja zbral podatke o delu in uspehih gasilcev in opisal zgodovino čete.

Ko se je začela druga svetovna vojna, je bil star 41 let, in ker zaradi svoje majhne postave ni bil nikoli vojak, je tudi med vojno živel v mestu in ob kapitulaciji Italije začel pisati dnevnik. Po vojni je zapise večkrat uporabil za objave v Dolenjskem listu. Potem je vrsto let pisal o dogajanju v Novem mestu.

Poročil se je v medvojnem času preganjanja, aretacij, prisilnega dela, alarmov in bombnih napadov. Svojim trem otrokom je kljub težkemu povojnemu času znal dati vse, kar je največ štelo. Iz še tako težkih razmer je znal potegniti nekaj dobrega. Nikoli ni obupal, nikoli se ni prepiral. Vedno je znal pričarati upanje in lepoto. Pomagal je ljudem, ker se mu je zdelo, da je tako prav. Pomanjkanje, ki se je kazalo na vsakem koraku, nas ni obremenjevalo, ker je znal prepričljivo razložiti, zakaj nam malih želja ne more izpolniti.

Svoje umetniške talente je uspešno prenesel na potomce. Sin Peter je več kot tri desetletja vodil Dolenjski oktet in še vedno prepeva. Martin se ukvarja z glino, iz katere ustvarja prelepe stvari, sama pa šivam in nadaljujem očkovo pomoč ljudem, saj sem že 23 let prostovoljka v novomeškem domu starejših občanov. Njegovi vnuki pa so se našli v fotografiji, slikarstvu in besedi.

Pred leti mi je profesor Dobovšek rekel: »Vaš oče je bil majhen mož, a velik človek.«



Sk1  
IZZIV

II 32146/2017



201712336,2