



TEDENSKO GLASILO DELOVNEGA KOLEKTIVA ISKRA — INDUSTRIJE ZA ELEKTROMECHANIKO, TELEKOMUNIKACIJE, ELEKTRONIKO IN AVTOMATIKO, KRANIJ

## V SEMIČU bo Iskra proslavila dan borca

Semič v Beli Krajini bo gostoljubno sprejel udeležence proslave

Direktor tovarne v Semiču Franc Košir: »Lahko rečem, da je Semič ponosen na sicer težko, a častno nalogo, da pripravi slavje za dan

pomen. Mnogi, ki bodo prišli prvič v Belo krajino, se bodo gotovo še večkrat in radi vrnili. Vtise bodo povedali znancem in prijateljem... Bela krajina ima vso možnost za širok razvoj turizma (glej članek »Vodič po Beli krajini«).

Ze v naprej pozdravljam vse udeležence slavja dneva borca in združene »ISKRE« 4. julija v Semiču... Pridite in bodite kot doma« je zaključil tov. Košir.

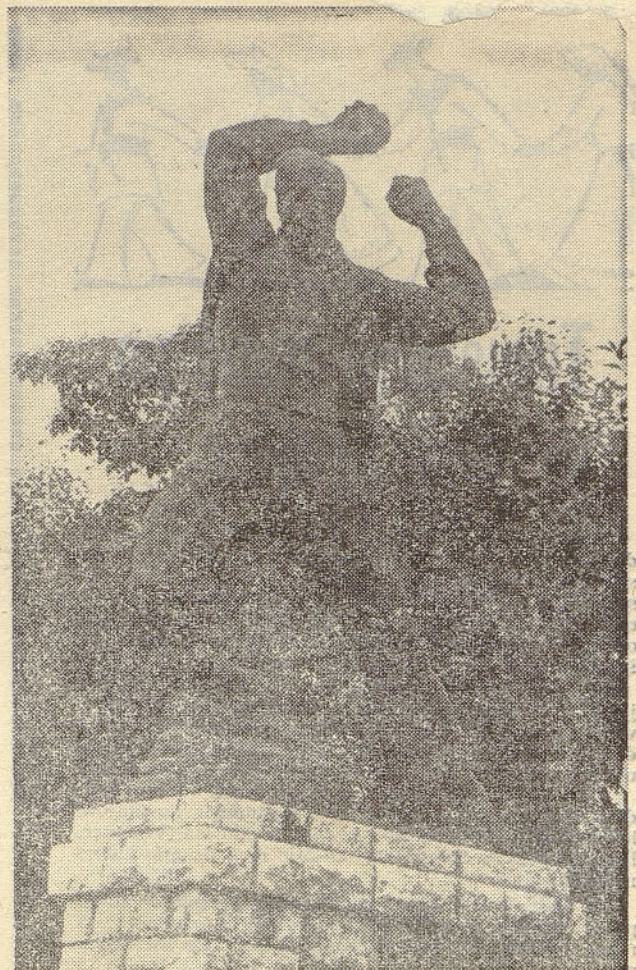
### VSE PRIZNANJE »ISKRE«

Predsednik občine Črtomelj tov Anton Dvojmoč v Beli krajini, kamor spada tudi vaš Semič oz. tudi naša tovarna, je bil izredno navdušen ob novici, da bo »Iskra« priredila množično manifestacijo za 4. julij v Semiču. Iz razgovora smo povzeli nekaj njegovih misli:

»Če govorimo o pomenu Iskrine tovarne v Semiču, tedaj lahko rečem: pogledjte okoli sebe pa boste videli kaj pomeni ta tovarna za Semič in še dlje. Pri vsaki stva-

jo. Če te tovarne ne bi bilo, bi mlajši uhajali v svet, kraj pa bi sčasoma postal pust in prazen. Tovarna tudi potrebuje precej inteligenčnega kadra, daje štipendije; s tem preobrazuje ljudi. Postavlja jih na višji nivo življenja.

Iskrino slavje za dan borca bo za Semič velik praznik, ki bo imel tudi hkrati turistični prizvok, kar bo koristno in pozitivno za vso Belo krajino. Pozdravljam pobudo za to manifestacijo, pozdravljam vse, ki bodo ta dan v Semiču oz. v Beli krajini. Tudi sam bom prišel in se skupaj z Iskraši veselil v prazničnem vzdušju.



»Mi gremo naprej v svetla, svobodna obzorja...

Ob rekah, stezah in potokih vstajajo na dan spomini.

Ni nas mrtvih strah, pogumno z njimi stopamo v korak!

## Pomen ISKRE doma in v svetu

Strokovnost, spretnost, marljivost in doslednost so nedvomno pglavitne lastnosti, ki odlikujejo naše delavce. Spričo vedno bolj naraščajoče konkurenčne dejavnosti doma in v tujini te lastnosti naših delavcev odločilno prispevajo pri končni prodaji naših izdelkov, ker le-ti uživajo sloves, kot le malokateri drugi izdelki sorodnih podjetij.

Morda se vsi niti ne zavedamo, kako cenjeni so naši izdelki in kako poznano je naše združeno podjetje nasploh. Več kot tisoč izdelkov naših 15 tovarn oz. 32 obratov z znakom Iskre dan za dnem spominja in opozarja potrošnike, da naš kolektiv ustvarja zanje dobrine — proizvode, ki imajo trajno kvaliteto in uživajo izjemen sloves.

Povprečen Jugoslovan se lahko skoraj vsak hip spomni na naše podjetje, saj ga opozarjajo naši izdelki skoraj na vsakem koraku in skoraj slehernem nenaravnem okolju. Če telefonira, posluša radio oz. gleda televizijski program, če se vozi z vlakom, kolesom ali domačim motornim vozilom, če dela v službi in ravna s stroji, v vseh teh napravah, s katerimi se vedno znova srečuje, so vgrajeni vsaj nekateri naši izdelki, ki izpričujejo ustvarjalno moč naših delavcev. Zato ni nič čudnega, da je ISKRA znana vsakemu našemu državljanu vsaj površno in, da so naši izdelki še vedno bolj ali manj pojem dovršene kvalitete.

Iskra pa zavzema tudi v narodnem gospodarstvu vidno mesto. S svojo proizvodnjo, letno (skupaj z RIZ) blizu ene milijarde dinarjev, se prišteva k najpomembnejšim proizvajalcem v državi. Njen izvoz deset milijonov dolarjev v letošnjem letu jo uvršča kot največjega izvoznika v Sloveniji in enega najpomembnejših v državi. Če po drugi plati pomislimo, da ta proizvodnja prehranjuje v celoti vsaj 50.000 državljanov, šele dobimo nekoliko jasnejšo sliko o naši proizvodni in nasplošno življenjski moči združenega podjetja. ISKRA pa ni poznana samo doma, marveč ponekod že tudi v tujini. V sozmerju z drugimi industrijskimi podjetji je naše v tujini bolj upoštevano, saj mu po večini niti ni treba dokazovati kje in kaj ustvarja, ker se v tujini zanimajo za naše podjetje že sami in nenehno zbirajo tudi podatke o naši proizvodni in poslovni dejavnosti. Vsak naš uspeh ali neuspeh, umestno ali neumestno poslovno odločitev tako tudi zunaj komentirajo ter ji pripišejo pomembnost sorazmerno porastu naše konkurenčne sposobnosti.

Zavedajoč se tega dejstva nam mora biti nenehno pred očmi, da zunaj našega podjetja budno spremljajo vse naše dogajanje in, da nam ne sme biti vseeno kakšno bo naše delo v prihodnje, hkrati pa nam te dolžnosti nalagajo silno odgovornost nasproti celotnemu jugoslovanskemu gospodarstvu in našemu poslovnemu ugledu v tujini.

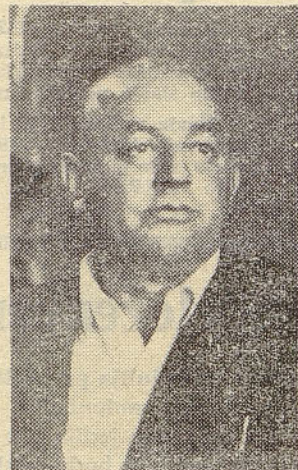


Direktor tovarne in predsednik pripravljalnega odbora proslave — Franc Košir

borca. To bo praznik za Semič, to bo praznik za nas vse, posebno pa Iskraše. Verjemite mi, da naš »štab« dela vse tako, kot smo se dogovorili, glede na nepričakovane številne prijave pa seveda v večjem obsegu. Ne bojte se, Bela krajina ve, in to je tudi dokazala, da zna biti gostoljubna.

Če gremo mimo tistega, kar človek pri slavju potrebuje, moram reči, da ima to slavje v Semiču širši pomen. Mnogi mislijo: to je veliko dejanje in lepa gesta za naše ljudi, za Belokranjce, ki so ostali skoraj spet pozabljeni. »Iskra« si je v tem delu Bele krajine ustvarila svoje ime; to ime je znano tisočem, saj to ime je od njega živijo; to ime je od kruh tisočem, zato s to tovarno živijo; to ime izgovarja s ponosom in spoštovanjem: »Kruh nam goril!«... so s strahom dejali ljudje, ko je nekdo gorelo nekje za tovarno oz. izven tovarne, pa so ljudje v okolici mislili, da so goril tovarna.

Množičen obisk za dan borca je tudi priznanje Belokranjcem, ki so neupogljivo in z veliko gostoljubnostjo do borcev nosili težko breme vojne. Tudi v turističnem oziru ima ta obisk izreden



Predsednik črnomeljske občinske skupščine Anton Dvojmoč

ri komunalnega pomena je soudeležena »Iskra« (ceste, šole, pošta, stanovanjski bloki, vodovod). Res, vse priznanje, tovarna daje kraju utrip življenja. Predvsem je to važno za mlajšo generaci-



## Turistični vodič po Beli Krajini

Prav na jug Slovenije je pomaknjena Bela krajina, dežela sonca, belih brez in grozdja. Svoj hrbet je naslonila na mogočne Gorjance in kršne bregove hrvatskega Zumberka, medtem ko jo na zahodu zapirajo obširni kočevski gozdovi. Proti jugu in vzhodu, kjer omejuje njeno zemljo reka Kolpa, pa se je dežela na široko odprla soncu in toplim vetrovom.

Z gozdom porasel svet, ki se spušča z Gorjancev in južnih obronkov Kočevskega Roga, preide kmalu v valovite griče, od katerih so mnogi zasajeni s trto, dokler se zemlja čez razmetane kraške planjave ne uleknje v plodne ravnine ob Lahinji, Dobljčici in Kolpi.

Belo krajino prepletajo v nižjih legah mešani gozdovi, prav značilni pa so brezovi **steljniki** in kostanjeve loze. Zlasti v vzhodni Beli krajini (Radovica, Vinomer, Draščiči) uspeva dobra **trta**, ki daje med drugim znano metliško črnino.

Za Belo krajino je značilno **milo podnebje**, poleti pa se ugrejejo vode in doseže Kolpa, ta izredno čista reka, tudi do 28° C toplote. Kolpa kakor tudi vse druge manjše **belokranjske vode**, predvsem Lahinja, Krupa in Dobljčica so **polne rib**, od katerih velja omeniti zlasti **some**, ki dosežejo v Kolpi tudi do 60 kg teže, in **ščuke**, s katerimi je bogata zlasti Lahinja. V Lahinji živijo še **krapci**, **smuči**, **mrene**, v Kolpi pa lahko lovimo **sulce** in v njenem gornjem toku **lipane** in **postrvi**.

Tudi belokranjski gozdovi, polja in steljniki so polni **divjačine**, da omenimo samo **zajce**, **lisice**, **srnjad**, **divje prašiče**, **jelene** in **medvede**, od perjadi pa predvsem **gozdne jerebe**, **poljske jerebice**, **fazane**, **sloke**, **divje gosi** in **divje rabe**.

Nič ni čudnega, če je bila ta topla, prijetna dežela že zgodaj naseljena. Tako so že pred tisočletji **ilirski plemena** na gosto posadla nizke belokranjske hribece, od katerih je daleč po svetu znan zlasti **Kučar** pri Podzemlju, ki je s svojimi topilnicami **železa** sredi 1. tisočletja pred n. št. doživel svoj največji razcvet. Številna **ilirski grobišča** govore o tedanjem času, o kasnejšem **vdoru Keltov in Rimljanov**, ki so oboji tu zapustili sledove, slednji v znamenitem Mitrovem oltarju na Rožancu pri Črnomlju. Za njimi so konec šestega in v kasnejših stoletjih to zemljo posedli **Slovenci** in tu zasadili najjužnejše mejnike slovenske besede in kulture.

Dolga je vrsta tujih gospodarjev, ki so od zgodnjega srednjega veka naprej gospodarili tej zemlji. Zlasti težki časi so bili, ko so **Turki** leta 1408 prvič pridrli v Belo krajino, zavzeli Metliko in jo izropali. V 170 letih so nato turške čete še nešteto krat požigale, morile in plenile po Beli krajini. Da bi se dežela ubranila napadov, je bil v 16. stoletju ob meji zgrajen obrambni sistem, imenovan **Vojna krajina**, ki so jo **poselili** **Uskoki**, to je pred **Turki** pobegli Srbi in Hrvati, ki so končno zavrli turške napade na slovenska tla.

Vendar se Bela krajina še ni umirila. Vse 17. in 18. stoletje so jo strahovali številni **hajduki**, ki so jih z ostrimi kaznimi zatrli v glavnem **Francozi**, ki so za Napoleona v letih 1809—1813 gospodarili v Beli krajini.

V 2. polovici 19. stoletja so težke gospodarske razmere prisilile na tisoče Belokranjcev, da so se pričeli množično izseljevati v razne evropske dežele, največ pa v Ameriko.

V stari Jugoslaviji se je leta 1918 Bela krajina le počasi trgala iz zaostalosti. Bila je brez vsake indu-

## Priprave kažejo, da bo na slavlju v Semiču prisotnih nad 3.000 ljudi

Iz razgovora s predsednikom in tajnikom aktiva ZB ZP »ISKRA«

**Vprašanje:** Priprave za proslavo v Semiču dobivajo svojo dokončno obliko. Delo je v polnem teku, prijave udeležencev pa že zaključene. Ste zadovoljni z udeležbo?

**Odgovor:** Odziv je presegal vsa pričakovanja. Naša komisija je računala na 2000 ljudi, toda že sedanje prijave kažejo, da bo na slavlju prisotnih nad 3000 članov ZP Iskra.

**Vprašanje:** Zakaj je izbrana Bela krajina oz. konkretno Semič za osrednjo točko slavlja dneva borca?

**Odgovor:** »Iskra« oz. posamezne tovarne so prejšnja leta slavile ta praznik v Poljanski dolini, Dražgošah, Železnikih in Kranju, vendar ne v takem obsegu in v bolj zaključnem krogu; v večini so se ga udeležili člani ZB in njihovi svojci. Letos si je komisija zadala nalogo, da priredi to slavlje bolj slovesno, večje in bolj množično in to v Semiču za vse organizacije združenega podjetja. Predlog so sprejele družbeno-politične organizacije in vodstva, zato bo dan borca dozdaj najbolj množična manifestacija kar »ISKRA« obstaja. Semič je tudi blizu Hrvaške meje, blizu pa je tudi naša nova proizvodna organizacija RIZ Zagreb s svojim širokim zaledjem. Po prejetih podatkih bo od tam prišlo prek 600 ljudi.

**Zakaj v Beli krajini...?** Tu je več vzrokov! Izredna gostoljubnost in predanost ljudi v tem delu Slovenije v času NOB in pomen naše tovarne v Semiču za ta kraj. Pa še nekaj: na Belo krajino preveč pozabljamo... Pozabljamo na štiri leta gostoljubnosti, v najtežjih časih življenja našega naroda, pozabljamo na velike obljube, ki so bile takrat dane od mnogih, ki so danes na vidnih položajih, obljube pa so skoraj vse — žal, pozabljene.

Iz razgovora s predsednikom aktiva ZB Mirom Mihovcem in tajnikom Francem Križnarjem je zelo zadovolj-

stvo, da je pobuda, ki je bila dana s strani komisije ZB, dobila tako svečan in tople odziv. Vse kaže, da 4. julija v Semiču ne bo le dan borca, pač pa tudi dan »ISKRE«.

## Program

ZA SLAVJE DNEVA BORCA V SEMIČU

Ob 9.30  
ob 9.45  
od 10. do 11.

zbiranje udeležencev  
zbor članov ZB  
osrednja proslava  
uvod: predsednik ZB Miro Mihovec  
govorniki:  
gen. direktor ZP Iskra Vladimir Logar  
dir. RIZ Krešo Piškulić  
inž. Vladimir Klavs  
recitacije:  
učenci osemletke iz Semiča  
pevci:  
»Semiški oktet«  
RIZ — Zagreb  
zaključek:  
direktor tovarne v Semiču Franc Košir  
prosto  
semiška ohcet  
od 14.30 dalje: zabavna športna prireditev (nogomet debeli : suhi, vlečenje vrvi, tek v vrečah, napihovanje balonov, streljanje z zračno puško ipd.)

Za razvedrilo, prosto zabavo in ples bo igral zabavni ansambel »Veseli Kranjci«, v posameznih odmorih pa bodo nastopali bivši člani Frontnega teatra VII. korpusa, ki je ob tem času NOB deloval v Beli Krajini.

RIZ Zagreb poroča

## Izreden odziv za proslavo v Semiču

Kolektiv tovarne RIZ — Zagreb je z navdušenjem sprejel vabilo za Iskrino proslavo dneva borca v Semiču. Prijave so presegle vsa pričakovanja. Po podatkih se bo slavlja udeležilo najmanj 650 članov RIZ.

Slavlje v Semiču je izredna prilika, da se združeni proizvajalci (Iskra — RIZ) čimboljše in publiciteto poznajo, zato je letošnji praznik dan borca tudi dan združene »ISKRE«.

## Obvestilo udeležencem slavlja

Gozdček Brezje pri Semiču bo 4. julija pravo taborišče. V velikih vojaških kotlih se bo pripravljala okusna enolončnica, v bližini bodo šanki za prehrano, kjer bo moč dobiti standardna jedila kot npr. klobase, hrenovke, salamo, šunko, sir, na drugih prostorih se bodo pekli jagenčki in odojki oz. mladi prašički, spet drugje bodo udeležence privabljali različni in čevapčiči. Povsod bo na razpolago dobra belokranjska kapljica.

Oblečite se turistično. Visoke pete pustite doma, pribor za enolončnico prinesite s seboj, prav tako tudi steklenice in kozarce za vino. Miz in klopi na mitingih ne poznamo, zato prinesite s seboj kakšne ponjave (»deka«, koc, odeja, blazina ipd.) oz. vse tisto, kar človek nujno potrebuje pri pikniku, da se čimboljše in domače počuti v naravi.



# INTEGRACIJA - krepitev Iskrine ekonomike

Združena ISKRA: 18 organizacij, od tega 15 tovarn  
z nad 15.000 zaposlenih

## PROCES ZDRUŽEVANJA ISKRE

Ne samo slovenska elektroindustrija, katere osnovo so predstavljale našete tovarne, temveč tudi druga podobno se razvijajoča podjetja so v velikem zamahu svojega razvoja v povojni graditvi novega socialističnega gospodarstva prerasla svoje lastne okvire. Cilji za boljše in rentabilnejše gospodarjenje so narekovali razvojne procese za poslovno združevanje.

Ti procesi so se v slovenski elektroindustriji pričeli že zelo zgodaj. Podjetja te stroke, ki so kot malo katere druge veje industrije zelo navezane na sodelovanje, so razvijala svoje kapacitete in proizvodnjo vsaka po svoje in s tem razširjale tudi svoj asortiment. Razmeroma slaba tehnična opremljenost — saj so bile družbene investicije v to vitalno vejo gospodarstva izredno nizke — je zahtevala temeljite in obsejnejše rekonstrukcije. V takem stanju je bila avtarkičnost tista hiba, ki ni opravičevala rentabilnih naložb. Podjetja Iskra, IEV in Telekomunikacije so že leta 1954 čutila potrebo po tesnejšem poslovnem sodelovanju in tako je prišlo do ustanovitve poslovnega združenja ITES, ki pa se spričo takratnih predpisov ni moglo razviti dlje od »koordinatijskega biroja«.

V letu 1959 so se v državi začeli ponovno oživljati integracijski procesi, ki se jim je prilagodila tudi gospodarska zakonodaja.

## INTEGRACIJA

Dotedanje izkušnje so rodile spoznanja, da je specializacija proizvodnih organizacij ter iz tega nujno izvirajoče kooperacije osnova in pogoj sodobne industrijske pro-

izvodnje. To spoznanje pa je ob koncu leta 1960 privedlo Iskro, IEV, TELEKOMUNIKACIJE in TELA do razgovorov o integraciji v obliki združitve vseh štirih podjetij. Združitve je bila izvedena v aprilu 1961 tako, da so se ostala tri podjetja pripojila k ISKRI.

Leto kasneje se jim je pridružila tovarna kovinskih in elektromehanskih izdelkov NIKO, Železniki. Istega leta je pričela z obratovanjem tovarna avtoelektričnih izdelkov v Novi Gorici. V Ljubljani je bila ustanovljena tovarna elektronskih naprav, v Otočah tovarna električnih merilnih instrumentov, v Horjulu tovarna elektronskih instrumentov in v Semiču tovarna kondenzatorjev.

Leta 1964 jim je sledila tovarna usmernikov v Novem mestu in tovarna polprevodnikov v Trbovljah.

Leta 1965 pa se je osamosvojil obrat za proizvodnjo radijskih sprejemnikov v Sežani, ki se je nahajal dotlej pod okriljem tovarne v Pržanu.

V prvih letih integracije smo si nabrali določene izkušnje in spoznali, da prevelika centralizacija sredstev ob decentraliziranem samoupravljanju poraja notranje napetosti in konflikte. Po analizah stanja je bil izdelan predlog reorganizacije podjetja in z referendumom 22. dec. 1955 sprejeta varianta Združenega podjetja, ki od 1. I. 1966 omogoča organizacijam v sestavi podjetja večjo gospodarsko in pravno samostojnost. Da je bila taka odločitev pravilna, nam potrjujejo doseženi uspehi.

V Ljubljani je bila s sklepom DS ZP 7. 12. 1967 ustanovljena tovarna orodja. 22. aprila sta se kolektiva »Iskra« in RIZ — Zagreb z referendumom odločila za pripojitev

Riza k združenemu podjetju »ISKRA«. Uradna pripojitev 1. julija 1968. Iskra je tudi ustanovitelj tovarne v izgradnji »Mikron« Prilep. Poleg tovarn obstajajo še tri organizacije: PSO (prodajno-servisna organizacija), Nabavna organizacija in Zavod za avtomatizacijo (ZZA).

Danes vključuje združeno podjetje ISKRA naslednje tovarne:

1. Tovarna elektrotehničnih in finomehaničnih izdelkov v Kranju
2. Tovarna električnih merilnih instrumentov v Otočah
3. Tovarna avtoelektričnih izdelkov v Novi Gorici
4. Tovarna elektromotorjev v Železnikih
5. Tovarna za elektroniko in avtomatiko v Pržanu
6. Tovarna elementov za elektroniko v Ljubljani
7. Tovarna elektronskih naprav v Ljubljani
8. Tovarna elektronskih merilnih instrumentov v Horjulu
9. Tovarna električnih aparatov v Ljubljani
10. Tovarna kondenzatorjev v Semiču
11. Tovarna polprevodnikov v Trbovljah
12. Tovarna usmerniških naprav v Novem mestu
13. Tovarna radijskih sprejemnikov v Sežani
14. Tovarna orodja v Ljubljani
15. Tovarna RIZ — Zagreb

## INTEGRACIJA — JACANJE ISKRINE EKONOMIKE

Velik industrijski razmah, ki smo mu v sedanjem obdobju pričla, zahteva močne in moderne poslovne prijeme. Z integracijo je dosežena večja interesna skupnost, od katere je moč pričakovati hitrejši in večji napredek in z njim odločnejši in učinkovitejši poseg tako na domače kot tuje tržišče.

strie; imela je le majhno železovarno, nekaj večjih obrtnih delavnic in premogovnik Kanižarico.

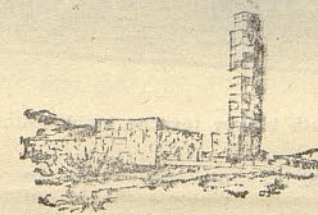
Ob izbruhu druge svetovne vojne so v aprilu 1941 Belo krajino zasedli Italijani, po kapitulaciji Italije v septembru 1943 pa je dežela med Kolpo in Gorjanci postala svobodno partizansko ozemlje. Tu so bili postavljeni prvi temeljni ljudske oblasti, osnovani so bili upravno politični, vojaški, gospodarski, zdravstveni, prosvetni, kulturni in drugi organi.

Velike so bile žrtve, ki jih je Bela krajina dala za svobodo: 594 padlih borcev in talcev, 656 umrlih v taboriščih in čez 1100 invalidov. V bojih je bilo požganih in porušanih 2590 hiš in gospodarskih poslopij.

Po zadnji vojni je v Beli krajini zrastle prva industrija (v Črnomlju, Metliki, Semiču, Suhorju), ki je bila osnova za hitrejši gospodarski razvoj pokrajine. Moderniziran je bil premogovnik v Kanižarici pri Črnomlju obširne steljnice so preorali v polja in v vinogradnih predelih so bile na novo zasajene velike površine vinogradov. Zgrajeni so bili zdravstveni domovi, šole, gostinski objekti itd. Asfaltirana cesta je preko Gorjančev povezala Metliko in Črnomelj z avto cesto Ljubljana—Zagreb.

Tako je domačinu in tujemu turistu omogočeno, da se seznanj z naravnimi lepotami Bele krajine (Kolpa, vinske gorice, stelniki z brezami, lov in ribolov), s kulturnozgodovinskimi spomeniki (arheološka najdišča, gradovi, domovi slavnih mož, partizanske baze, spomeniki in obeležja) ter etnografskimi in folklornimi znamenitostmi (pustovanje, ljudska obredja in plesi itd.). Mnogo bogastva iz belokranjske materialne in socialne kulture pa si lahko domačin in tujec ogledata v Belokranjskem muzeju v Metliki.

ČRNOMELJ (156 m, 2700 oziroma s širšim mestnim okolišem 3500 prebivalcev), središče Bele krajine, leži na pomolu v tesnem okljuku Lahinje in Dobljčice. Kraj je bil obljuden že v predzgodovini, za Rimljanov pa je bila tu vojaška postojanka. Leta 1950 so bili okoli farne cerkve odkriti staroslovanski grobovi (9.—11. stoletje).

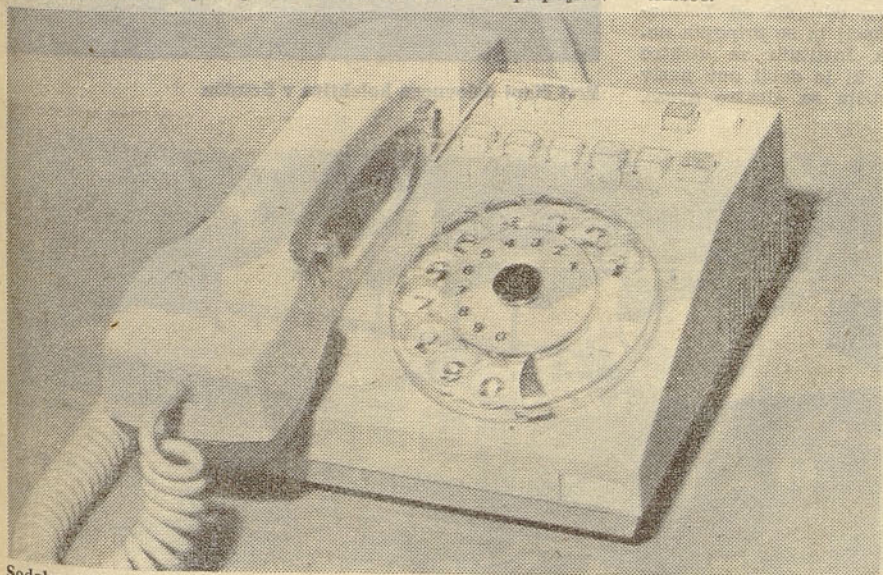


Kot naselje se trg omenja prvič 1277, mestne pravice pa je kraj dobil 1407. Za turških napadov (1407, do 1570) je veliko trpejala okolica, dobro utrjeno mesto pa se je napadalcev zmerom uvarnilo. Leta 1914 je skozi Črnomelj stekla železnica. Med NOB je Črnomelj po kapitulaciji Italije v septembru 1943 postal središče borbe proti okupatorju in sedež ljudske oblasti, torej središče vojaškega, političnega, gospodarskega in kulturnega življenja med NOB. Viden razmah je mesto doseglo po letu 1945, ko se je z novimi tovarnami in obrati pričelo hitreje razvijati (Belokranjska tovarna in livarna BELT, Livarska industrija LIC, lesnopredelovalna industrija ZORA, prehrambena industrija BELSAD, tovarna pletenin, premogovnik Kanižarica).

Zanimivosti: V gradu, ki je v teku stoletij doživel več prezidav (lastniki črnomaljski plemiči, Frankopani, Palmburgi, Schweigerji in drugi) je bil v letih 1944—45 sedež okroglega narodnoosvobodilnega odbora, danes pa so tu občinski uradi. Komenda nemškega viteškega reda je bila zgrajena 1655, novejši del stavbe pa je bil prizidan v začetku 19. stoletja. Župna cerkev iz 17. stoletja ima tri baročne oltarje. Ob glavnem oltarju je nagrobnik grofa Palmburga (1634), v kripti pa je pokopan zadnji Višnjegorec, ki je padel v bitki pri Budačkem 1589. V neposredni bližini cerkve je rojstna hiša pesnika in pisatelja Mirana Jarca (1900—1942). V Prosvetnem domu (bivši sokolski dom) je bilo 19. februarja 1944 prvo zasedanje SNOS, v letih 1944 do 1945 pa je tu delovalo Slovensko narodno gledališče (spominski plošči). Dom, ki je bil po vojni preurejen, krasi velik relief Jakoba Savinška. Na Gričku nad mestom stoji centralni spomenik borcem NOV (skulpture Jakoba Savinška). Po vsem mestu so številna obeležja iz NOB. Vsako leto junija je v Črnomlju »Jurjevina«, prireditve, na kateri sodelujejo folklorne skupine iz vse Bele krajine.

Gostinstvo: Hotel »Lahinja«, C kat., 21 sob, 34 ležišč, restavracija, vrt, plesišče. Goslišče v gradu. Gostilna »Lovski rog«. Gostilna »Pri Belokranjcu«.

Izlet: najbližji izlet je v Vojno vas (1,1 km), kjer je podružna cerkev z dvema slikama baročnega slikarja Valentina Metzingerja. V Kanižarici (2 km), lepem rudarskem naselju, kopljejo že od leta 1854 dober rjav premog (4800 kalorij). Med NOB je bila tu civilna bolnišnica, v kateri je novembra 1944 podlegel ranam tedanji komandant NOV in POS Franc Rozman-Stane. V bližini Kvasice (5 km od Črnomlja) stoji na kraju, kjer so novembra 1942 partizani razbili in uničili italijansko vojaško kolono, zanimiv spomenik, delo Jakoba (Dakle na 4. strani)



Sodobno oblikovan naš telefonski aparat ATA 31

Semič in tovarna sta se zlila v eno ...

# Razvoj tovarne kondenzatorjev v Semiču

Tovarno kondenzatorjev je 2. aprila 1951 ustanovil takratni Institut za elektro zveze iz Ljubljane kot obrat za proizvodnjo električnih kondenzatorjev za potrebe

večal šele aprila 1953 na 36 sodelavcev, ko je bila postavljena prva proizvodna lesena hala. Leta 1954 je bila postavljena prva zidana proizvodna hala in za proizvod-

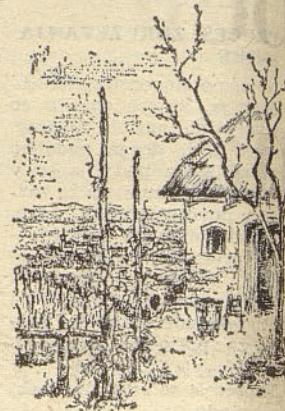
strukcijo pa jih je povečala za 500 milijonov SD. Ves čas obstoja se je delovni kolektiv tovarne boril z velikimi težavami. Proizvodnja kondenzatorjev zahteva samosto-

Skupaj z Industrijo za elektro zveze se je leta 1960 fuzionirala z Iskro, leta 1962 pa se je tovarna izločila iz sklopa Industrije za elektro zveze ter postala samostojna tovarna v sklopu Iskre.

Samo izredna požrtvovalnost kolektiva, posebno strokovnih kadrov je omogočila kljub vsem težavam tako strmo razvojno pot.

Tovarna pa ni samo uspela proizvodnjo in storilnost dvigniti na svetovno raven, ampak je praktično spremenila lice Semiča. Področje Semiča šteje približno 3500 prebivalcev. Letni davčni prispevki vseh prebivalcev ne presegajo 15 milijonov SD, dočim tovarna izplačuje mesečno preko 30 milijonov SD neto osebnih dohodkov. Iz tega je razvidno, kaj pomeni obstoj tovarne za življenje in nehanje vsega semiškega prebivalstva in njegov nadaljnji razvoj.

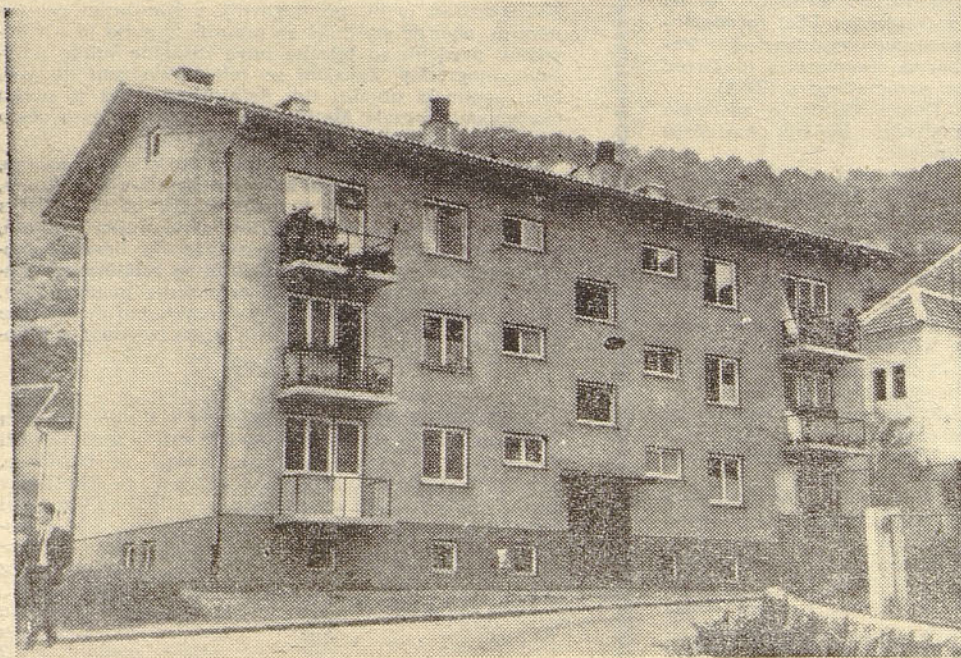
Razen zagotovitve življenjskih sredstev za semiško prebivalstvo tovarna skrbi tudi za življenjski standard delovnega kolektiva. Tako je zgradila do sedaj prek 50 stanovanj; sofinancirala gradnjo nove pošte, šole, ceste, vodovoda in drugih javnih del, pomembnih za razvoj tovarne, kakor tudi Semiča, skratka Semič in tovarna sta se zlila v eno.



## Belokranjski motiv

Stanje kadrovskega problema je začela tovarna že pred leti načrtno reševati s štipendiranjem študentov in dijakov vseh potrebnih poklicev, tako, da bodo v najkrajšem času problemi strokovnih kadrov docela odpravljeni.

Vsi dosedanja uspehi tovarne pa še zdaleč niso rešili vseh problemov; delovni kolektiv bo moral vložiti še mnogo truda, da bo lahko obdržal korak z naglim razvojem tehnike ter plasiral svoje artikle v vedno večjem in ostrejšem mednarodnem konkurenčnem boju.



Eden izmed stanovanjskih blokov tovarne kondenzatorjev v Semiču

porajajoče se elektronske industrije.

Izbira lokacije za obrat ni bila slučajna, ampak se je hotel na ta način kolektiv takratnega Instituta za elektro zveze z direktorjem Rudijem Jančarjem na čelu oddolžiti Beli krajini za usluge, ki jih je nudila večini članov kolektiva za časa NOB in ji na ta način pomagati pri gospodarskem razvoju.

Proizvodnjo je začel 12-članski kolektiv pod vodstvom vodje obrata Antona Lovka, ki je uspešno razvijal obrat nadaljnjih 10 let do odhoda na novo službeno mesto.

Na lokaciji, kjer stoji danes tovarna, je bil pred vojno gradič z gospodarskimi poslopji in posestvom, last posestnika Ogulina-Vajde, ki je po svoji smrti zapustil vse premoženje občini, da bi ustanovila na tem posestvu gospodarsko šolo. Vojna vihra tudi temu gradiču ni prizanesla in je zgorel razen gospodarskih poslopjij.

Po vojni je bilo ustanovljeno tu državno kmetijsko posestvo, ki je aktiviralo obstoječa gospodarska poslopja in sezidalo današnjo upravno stavbo tovarne. To posestvo je bilo leta 1950 ukinjeno in tako so ostali obstoječi prostori na razpolago za proizvodnjo.

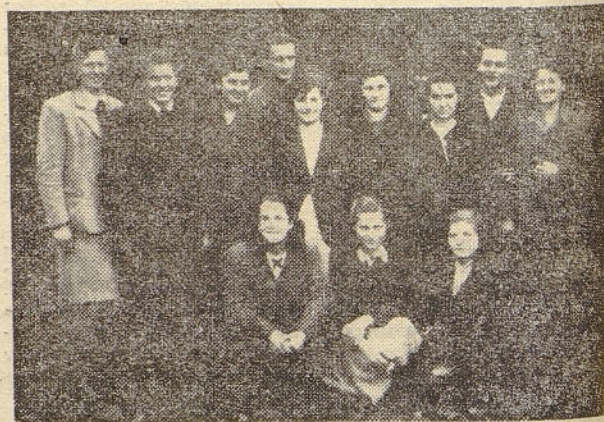
Proizvodnja se je začela z improviziranimi napravami na obrtniški način v današnji upravni stavbi aprila 1951. 12-članski kolektiv se je po-

njo aktivirana gospodarska poslopja. S tem je tovarna imela približno 1000 m<sup>2</sup> vseh prostorov, katerih je samo 400 m<sup>2</sup> odgovarjalo minimalnim proizvodnim zahtevam pod težkimi delovnimi pogoji. V teh prostorih je tovarna večala proizvodnjo iz leta v leto do leta 1964, ko je bila izvršena rekonstrukcija tovarne. V rekonstrukciji so bila vsa gospodarska poslopja stara več 100 let odstranjena, prvi dve proizvodni hali preurejeni v laboratorije, jedilnico, garderobe in ambulanto, vsa proizvodnja pa se je preselila v nove moderne proizvodne prostore in tako je dobila tovarna današnjo obliko.

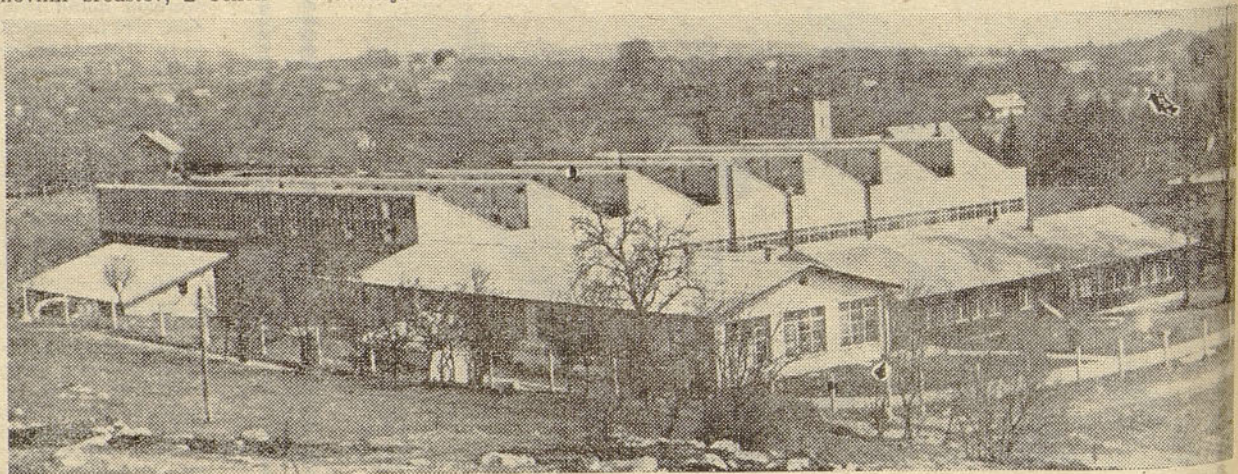
Tovarna je imela leta 1963 manj kot 100 milijonov SD osnovnih sredstev, z rekon-

jen razvoj, konstrukcijo, specifično opremo in izdelavo iste, za kar je potrebno veliko strokovnih kadrov, ki jih še danes tovarni primanjkuje. Kljub temu je delovnemu kolektivu s skrajnimi napori uspelo dvigniti v 17 letih proizvodnjo v eno najmodernejših ne samo v Jugoslaviji, ampak tudi v Evropi, ki se uspešno plasira s svojimi izdelki na zunanem tržišču.

Organizacijsko je tovarna doživela velike spremembe. Kakor je že omenjeno, je tovarno ustanovil Institut za elektro zveze, nakar je bila priključena k bivšim Telekomunikacijam, leta 1958 se je tovarna odcepila od Telekomunikacij in se pripojila nazaj k Institutu za elektro zveze, ki je dobil nov naziv Industrija za elektro zveze.



Prvi člani delovnega kolektiva v Semiču



Tovarna kondenzatorjev v Semiču je ena izmed pomembnih gospodarskih organizacij na tem področju

# Gostoljublje na belokranjski način

## SPOMINI...

Če povprašas prebivalca Bele krajine — takšnega, ki se je že primaknil Abrahamu — katera so bila najtežja leta njegovega življenja, ti bo brez omahovanja odgovoril: tista prva — po vojni. Zakaj? Zato, ker jih je nenadoma vse zapustilo. Brigade, štabi, bolnice, ustanove, vlada — vse kar se je pripravljalo na dan osvoboditve in za nadaljevanje gospodarskega in družbeno političnega življenja v osvobojeni Sloveniji — vse jo je pobrisalo na vrat na nos proti Ljubljani in še naprej. Se dostojno posloviti se niso utegnili, tako zelo se je mudilo! Utihnili je živahni vrvež ljudi in orožja: Bela krajina se je pogreznila v sivo vsakdanjost, ki je bila še toliko bolj moreča, kolikor bolj se je stopnjevala nestrpnost in bojazen, kakšno usodo bo doživelo osvobojeno ozemlje ob umiku fašističnih vojska.

Ljudje, ki sta jih vojna vihra in junaški odpor okupatorju napravili znane po vsem svobodoljubnem svetu, so se vrnili k plugu in domačemu ognjišču: pa tudi k premišljevanju o tem, da je nevhvalnost plačilo tega sveta. Navzlic upravičeni zagrenjenosti pa se Beli Kranjci nikoli niso vdali resigniranemu obupu. Življenje so vzeli, kot neštetokrat v svoji zgodovini, takšno kot je. Čisto na dnu svojih src pa nikoli niso prenehali upati, da se bodo povrnila brigade in ljudje, s katerimi so delili zadnji košček kruha.

In res, prihajajo... Posamično in v skupinah — vsi tisti, ki jih je utrudila po vojna življenjska naglica in ki hočejo vsaj v spominu doživeti reprizo svojih najlepših in najplodnejših let.

Beli Kranjci se jim nasmihaajo, češ: Ali si došel, sinko? Prav je, da si došel. Sedi in si nalij! Kaj je novega, tam v beli Ljubljani? Ali si kaj videl mojo Ančico, ki dela v tovarni... In Jureta, ki je postal veliki gospon in se ne mara vrniti v domačji kraj?

## SAMO DA SI MI DOŠEL, SINKO...

Kdorkoli si, ki boš na dan borca prestopil Gorjance, boš prebral v očeh gostiteljev ta pozdrav in voščilo. Vseeno: bivši partizani in aktivisti, njihove družine in prijatelji, člani delovnih kolektivov Iskre, bratje iz onstran Kolpe, ali pa slučajni namerniki — vsem bo veljala iskrena in prisrčna dobrodošlica. Ni hče se ne bo mogel izogniti magični moči prijazne besede in nehljenega gostoljublja, kakršnega je zmožen samo skozi stoletja težko preizkušeni človek Bele krajine, čigar značaj razodeva enostavna belina njegove narodne noše.

Zato se zdi, da bo obisk Beli krajini za mnoge od nas — zlasti za tiste, ki so videli vso njeno junaško preteklost v težkih dneh narodnoosvobodilnega boja — bolj roma-

nje kot izlet. Romanje k še neskaljenim studencem človeškega poštenja in preprostih ljudskih vrlin.

## MALO ZEMLJEPISA

Kako pridemo iz Novega mesta v Semič in Belo krajino? — Po lepi asfaltni cesti, seveda, poroče nekdo, ki je že premeril to zanimivo pot. Morda se je pri Črnomlju nekoliko razočaral, ko mu je nenadoma zmanjkalo asfalta pod kolesi. Na srečo pa naš izlet ne seže tako daleč. Na poti v Semič se bodo peljali po lepem asfaltu do Jugorja (oziroma gostilne Badovinec): tam pa bodo zavili na makadamsko cesto in po kakšnih šestih kilometrih vožnje bodo že na prireditvenem prostoru v Brezovem gaju. To velja seveda za tiste, ki razen udeležbe na

(Dalje na 6. strani)



Zapeljivemu vabilu: »Hôte pit, hôte...« se ni moč upreti

## Bralcem in dopisnikom!

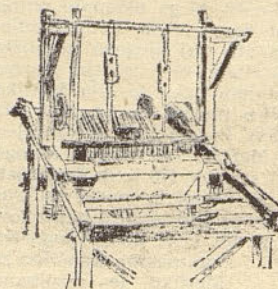
Današnja številka glasila »Iskra« je v celoti posvečena slavju Združene Iskre za dan borca v Semiču, zato drugih vesti to pot v njej ni.

Vse prejete članke bomo objavili v naslednji številki.

Uredništvo

## Nadaljevanje s 4. strani

Savinška. Iz tega časa so znane tudi številne zidanice po vinorodni Dobljčki gori in nad Tuševim dolom, v katerih so delovali politični, upravni, gospodarski in drugi organi narodnoosvobodilnega gibanja. Dobre 4 km iz Črnomlja so Lokve, kjer so bile 1944—45 v bližnjem gozdu barake Glavnega štaba NOV in POS. Tu se je tudi pri preizkušanju orožja smrtno ponesrečil narodni heroj Franc Rozman-Stane. Četrta ure od železniške postaje Otovec (4,2 km) je blizu Rožanca znamenit mitrej, to je oltar perzijskega sončnega boga Mitre, ki ubija bika. Z Rožanca drži pot v Semič (11 km) od tam pa na Mirno goro (1048 m), kjer je stalno oskrbovan planinski dom. 12 km od Črnomlja je oddaljen lovski dom Topli vrh (kuhinja, 4 sobe, 12 ležišč). Dom



stoji ob cesti in je dostopen z vsemi vozili, upravlja pa ga lovska družina Loka pri Črnomlju. Lovska kočja Zagradec (kuhinja, 4 ležišča), ki jo upravlja lovska družina Črnomelj, je prav tako 12 km oddaljena iz Črnomlja. Okolica obeh postojank je bogata z divjačino; zanimiv pa je jesenski poljški lov. — Drugi izleti so še: v Gradac (7 km), Podzemelj (9 km) s kopaljščem na Kolpi, Dragatuš (8 km), na Vinico (18 km) s kopaljščem, gostiščem in kampom. Ob Kolpi so ugodni tereni za športni ribolov.

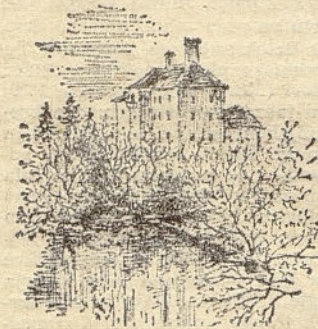
Informacije: V kraju je sedež občine, železniška in avtobusna postaja, PTT (telefon, telegraf, teleprinter), banka z menjalnic, bencinska črpalka, avtoservisne delavnice, zdravstveni dom, ambulanta, lekarna, kino, športno igrišče.

Športni ribolov v Lahinji in Dobljčki (ščuke, krapi, belice, somi). Lov na srnjad in medvede.

Črnomelj leži ob železniški progi Ljubljana (108 km) — Karlovac (47 km). Mesto je povezano z avtobusnimi progami: Vinica (18 km), Metlika (15 km)—Novo mesto (43 km)—Ljubljana (111 km) in s progo Zužemberk (49 km)—Ljubljana (90 km). Lokalni avtobus vozi tudi v Griblje, Adlešiče in na Preloko.

Informacije daje Turistični biro v Črnomlju.

GRADAC (153 m, 430 prebivalcev) leži ob asfaltirani cesti Metlika—Črnomelj in ob obeh bregovih Lahinje, ki je tu naredila velik okljuk, v katerem stoji dobro ohranjen grad. Gradac je imel v letih 1858—1882 železnicarno in z njo prve zametke industrije v Beli krajini. Po vojni so v bližnjem kamnolomu lomili dober marmor, pa so kamnolomu kmalu opustili. Danes je v kraju kamnoseška delavnica in večji mizarski obrat lesnopredelovalnega podjetja »Lepis«.



Zanimivosti: Gradski grad se omenja že v 13. stoletju. Lep je grajski portal (začetek 19. stoletja) z grbom baronov Gušičev (gos in podgani na verigi). Onkraj obširnega dvorišča sta v zunanjo steno šole vzdana rimska nagrobnika. V grajskem parku je ohranjena grobnica s kamnitim sarkofagom barona Jurija Gušiča (sreda 19. stol.). Spomenik padlim v NOB stoji ob glavni cesti. Plastika je delo Stojana Batiča.

Gostinstvo: Gostilna Križan (prenočišče, 2 ležišči); gostilna Zupanič (prenočišče, 2 ležišči). Prenočišča pri privatnikih.

Izleti: V Podzemelj (2 km), vas pod hribom Kučarjem (220 m), ki je z okolico vasi Grm najvažnejše arheološko najdišče v Beli krajini. Kučar je bil z Iliri naseljen vse prvo tisočletje pred našim štetjem. Razcvet naselbine s sledovi prazgodovinskih topilnic na hribu spada v leta 650—450 pr. n. št. V podnožju hriba so bile odkrite številne ilirske grobne gomile. Dober kilometer od Podzemlja leži Primostek, slikovita vas nad Lahinjo. Možnost ribolova: ščuke, smuči, krapi. Iz Gradca drži cesta skozi Klošter (ime po nekdanjem frančiškanskem samostanu) v Krupo (ostanki gradu). Nedaleč od tod je v tolmunu pod 60 m visoko skalo močan izvir potoka Krupe. Pri Stranski vasi (3,5 km) se vaška cesta odcepi na Vinji vrh, od koder je s stolpa tamkajšnje baročne cerkve, zgrajene 1647, lep razgled po Beli krajini.

(Dalje na 6. strani)

(Nadaljevanje s 5. strani)

**Informacije:** V kraju je železniška in avtobusna postaja, PTF (telefon, telegraf), menjalnica denarja na pošti. Ambulanta je v Podzemlju (2 km).

Sportni ribolov v Lahinji (ščuke, somi, krapi, belice) in v Krup. (postrvi).

Gradac leži ob železniški progi Ljubljana (114 km)—Karlovac (41 km). Kraj je povezan z avtobusno progo Vinica (25 km)—Crnomelj (7 km)—Metlika (8 km)—Novo mesto (34 km)—Ljubljana.

Informacije daje Turistično društvo v Metliki.

**METLIKA** (166 m, 1800 prebivalcev) leži z najstarejšim mestnim jedrom na pomolu, ki ga oklepajo potok Obrh, presihajoč. Suhor in danes suha struga hudo-urne Bojice. Središče mesta ali vsaj njegova najbližja okolica (Borštnek) je bilo naseljeno že v začetku prvega tisočletja pred n. št. V srednjem veku je bila Metlika sedež Slovenske ali Metliške marke in je obdržala svoje deželne glavarje do 1556. Iz leta 1365 je ohranjen prvi dokument, ki omenja Metliko kot mesto. Mnogo je trpela za časa Turkov, ki so se v 170 letih šestnajstkrat prikazali pred metliškim okopi in mesto večkrat zavzeli in požgali. Veliko težav je bilo zavoljo hajdukov, kuge in požarov (najhujši je bil 1705, ko je pogorelo vse mesto). Značilno za Metliko je razgibano društveno življenje v 2. polovici 19. stoletja. Ob začetku druge svetovne vojne so Metliko najprej zasedli Italijani, od septembra 1943 pa je bila svobodno partizansko mesto. 14. julija 1944 je vanjo za nekaj ur vdrl sovražnik in požgal 120 stanovanjskih in go-

spodarskih stavb. Mesto se je pričelo razvijati šele po zadnji vojni, ko je dobilo prvo industrijo: Belokranjsko trikotajno industrijo BETI, predilnico česane volne (obrat NOVOTEKSA) in konfekcijsko podjetje KOMET.

Zanimivosti: **Grad nad Obrhno** je zrasel iz srednjeveške utrdbene osnove. V srednjem veku so bili njegovi lastniki Alapi, Frankopani in zagrebški stolni kapitelj. Leta 1705 in 1790 je grad pogorel, nakar ga je kupil ljubljanski krčmar Zavinšek, kasneje pa je prešel v last ljubljanske ljudske posojilnice in nato metliške hranilnice. V gradu je bilo od leta 1850 okrajno sodišče, v letih 1931—36 pa sedež metliškega sreza. Danes sta v gradu osnovna šola in **Belokranjski muzej** (arheološki, kulturnozgodovinski, etnografski oddelek in oddelek osvobodilnega boja, likovna dela belokranjskih umetnikov). V neposredni bližini gradu je stari četverkotni **obrambni stolp**, imenovan »stara sola«. Pred gradom stoji Papičev spomenik kiparja Alojza Gangla, na grajskem vrtu pa prav tako Papičevo delo — spomenik **Belokranjskega partizana**. Tu so tudi **spominske plošče** padlih v NOB. Na **mestni hiši** (Mestni trg), zgrajeni 1869, je na strešni fasadi metliški grb: dva krogarja na grajskem stolpu kot znamenju čuječnosti pred Turki. **Zupna cerkev**, posvečena Nikolaju, je pogorela 1705 in bila 1759 znova pozidana. Glavni baročni oltar je iz 1. polovice 19. stoletja. Freske na stropu so delo italijanskega slikarja Domenika Fabrisa (1849—50). Zraven cerkve je **Ganglova hiša** — rojstna hiša kiparja Alojza Gangla (1859 do 1935) in književnika in sokolskega organizatorja Engelberta Gangla (1873—1950) s spominsko zbirko obeh Metličanov. Na koncu Mest-



nega trga stoji **Komenda** (1705 pogorela, 1726 pozidana in 1776 prenovljena). Na Partizanskem trgu je bila v osnovni šoli med NOB oficirska šola glavnega štaba NOV in POS (spominska plošča). Tu je vzidana tudi spominska plošča književnika **Osipa Sesta** (1893—1962). V neposredni bližini je rojstna hiša književnika **Ivana Navratila** (1825—1896) in narodnega buditelja **Antona Navratila** (1830—1897). Ob Cesti bratstva in enotnosti stoji **Martinova cerkev** (15. stoletje) s tremi renesančnimi nagrobniki Burgstallov. V **domu TVD Partizan** je bilo 1944 zborovanje novinarjev, grafikov in tehnikov v NOV (spominska plošča).

**Gostinstvo:** Hotel »Bela krajina«, C kat., 33 ležišč, restavracija, klubska soba. — Gostišče »Veselica« nad Metliko. — Gostilne Car, Meznarič in Rajmer.

**Izleti:** Iz Metlike pridemo mimo **Borštka** (prazgodovinsko grobišče) na letno kopalnišče na **Kolpi** (2 km od središča mesta). V **Rosalnicah** (2 km), kjer so znamenite **Tri fare**, si lahko ogledamo tri gotske cerkve iz konca 14. oz. začetka 15. stoletja, ki veljajo za glavni umetnostni spomenik Bele krajine. Pred obzidjem stoji spomenik padlim borcem. Iz Rosalnic drži cesta preko

(Nadaljevanje s 5. strani)

proslavi nimajo posebnih namenov in želja in ne lastnih avtomobilov. Skoda, zamudili bodo ogled drugih belokranjskih naselij. Ali pa tudi ne: saj bo v Semiču zabave vrh glave!

Pri »Badovincu« priporočamo kratek oddih. Videli boste Belo krajino v vsej njeni krasoti. Če boste zagledali daleč na obzorju kopasto goro — Klek — (znano »zbirališče« čarovnic), pričakujte zanesljivo lepo vreme. Lastnikom osebnih avtomobilov priporočamo nekoliko daljšo pot čez Metliko in Crnomelj (asfalt!), da si bodo lahko bežno ogledali obe belokranjski metropoli (Katera od njih je »glavna« — o tem se vlečejo že stoletni spori). Metlika pričakuje na dan borca obisk italijanskih partizanov in zato ne bo mogla sodelovati na naši proslavi.

Po prihodu v Semič se prepustite poklicnim in nepoklicnim prometnikom, ki vas bodo napotili v Brezov gaj, kjer bo improvizirano partizansko taborišče. Vzemite s seboj kakšno ponjavo, žlico in posodo in se nato brez skrbi prepustite slavnostnemu razpoloženju.

#### ROMANTIČNE DUŠE IN ZGODOVINARJI

ki imajo lastna vozila, si bodo morda izbrale pot po dolini Krke. Pri Ivančni gorici bodo skrenili z avtoceste proti Muljavi. V gostilni »Krajevci« bodo morda spili kavo ali kokto (in nič drugega, iz varnostnih ozirov!) in nato nadaljevali pot po romantični dolini vzdolž reke. Druga krajša postaja bo morda Žužemberk (tovarna kondenzatorjev Iskra, razvaline gradu Turjačanov) in nato vas Soteska v bližini Dolenjskih toplic. Tukaj pa se bo treba odločiti, kot Cezar pred prekoračenjem Rubikona.

Tisti, katerih fičko ima slabše obuvale, bodo verjetno nadaljevali pot po asfaltu proti Straži in Vavti vasi. V predmestju Novega mesta, Kandiji, se bodo pozanimali, kjé je priključek na že omenjeno asfaltno pot Novo mesto — Metlika. Izpustili bodo marsikatero zanimivost, toda — varno je varno in na dopoldanski del proslave je treba priti pravočasno!

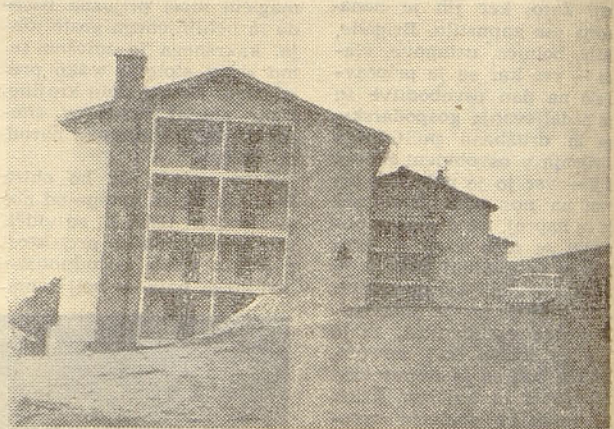
#### S SEBOJ POVABIM DRUGE VAS JUNAKE (Z DOBRIMI GUMAMI)

željne krasot Kočevskega roga, ki boste pri Soteski obrnili vozila na desno in čez most na Krki ter se podali ob reki Crmošnjici navzgor proti Podturnu in Poljanam. Najdite po zemljevidu kraj Stare žage; tu so bile v NOB znane partizanske delavnice za popravilo orožja in še marsičesa drugega. Če boste bolj zgodni, se lahko odločite za kratek skok po lepi gozdni poti do Baze 20, kjer je bilo nekaj časa vodstvo partizanskih enot in razne tehnike. Bolj verjetno je, da boste zaradi časovne stiske nadaljevali pot prek Crmošnjic in Vrčic proti prelazu med Smuko in Mirno goro — kjer boste kmalu zagledali pod

seboj vas Semič in partizansko taborišče, obkroženo z nešteti zastavami.

#### SE ENA MOŽNOST PRITI DO SEMIČA

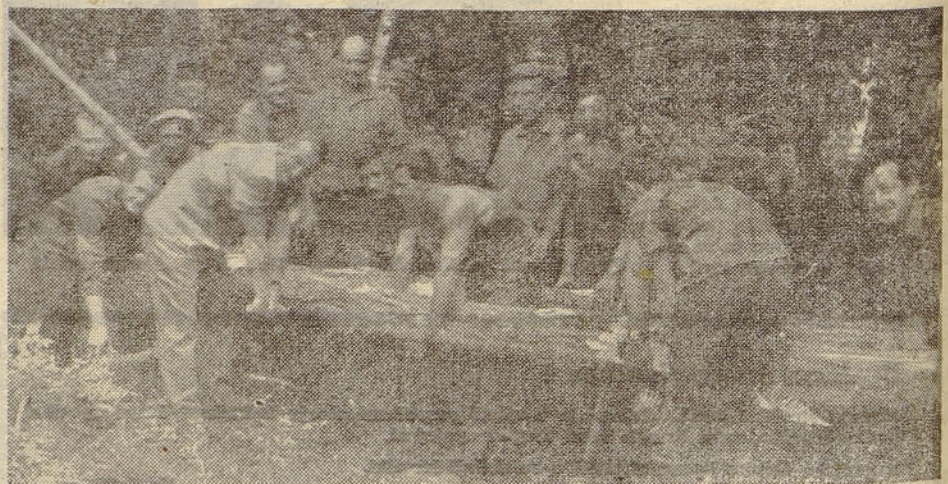
Če boste pri Soteski slučajno zgrešili desni odcep in vas bo zaneslo do Novega mesta (in se ne bojite makadama) — nič zato! Ponuja se vam čisto dobra makadamska pot skozi partizanske vasi — iz Kandije prek Birčne vasi in Vršnih sel. V vasi Laze je doživela leta 1942 Belokranjska četa podobno usodo kot Pohorski bataljon. Potek tega neenakega boja belokranjskih borcev z ogromno fašistično premočjo vam lahko opiše eden od redkih preživelih borcev — tovariš Košir, sedanji direktor semiške tovarne. Kmalu zatem boste v Vrčicah, kjer se



Stanovanjski bloki naše tovarne v Semiču



Semiška razglednica



Prejšnji teden je delovna brigada v Semiču že postavljala drogove za električno napeljavo do prizorišča slavja



Radovič in želebeja na **Božakovo** (5 km od Metlike), slikovito vas na skalni terasi nad Kolpo. Samo 3 km iz Metlike je do lovske kočice na **Gabrovcu** (kuhinja, 3 ležišča), ki jo upravlja lovska družina Metlika. Okolica je bogata z divjadjo (zajci, srne, fazani). Iz Metlike drži cesta na **Vinomer** (4 km), kjer leži sredi vinogradov in brezovih stelnikov znano gostišče z dobro kuhinjo in prenočišči. Od tod lahko obiščemo vas **Draščiči** (6 km od Metlike) s starimi, etnografsko zanimivimi hišami. Asfaltirana cesta pa nas popelje na **Primostek** (2,5 kilometra) — tu lahko ribarimo v Lahinji — in v **Podzemelj** (5 km) z lepim prirodnim kopalščem (v sezoni oskrbovan bife). Metlika je tudi izhodišče za planinsko turo na Gorjance (4 ure).

**Informacije:** V kraju je sedež občine, železniška in avtobusna postaja, PTT, menjalnica denarja, bencinska črpalka, avtoservisna delavnica, zdravstveni dom, ambulanta, lekarna, kino, letno kopaljšče ob Kolpi, kamping.

Športni ribolov v Kolpi in Lahinji (ščuke, somi, belice). Lov na zajce in fazane.

Metlika leži ob železniški progi Ljubljana (123 km) — Karlovac (32 km). Mesto je z avtobusnimi programi povezano z Novim mestom (28 km), Karlovcem (33 km), Črnomljem (15 km). Lokalna avtobusna proga drži na Radovico (7 km).

Informacije daje Turistično društvo v Metliki.

**SEMIČ** (249 m, 400 prebivalcev) je prijazno naselje v severozahodnem delu Bele krajine, ki mu številne vinograde s slikovitimi zidanicami in hrami varujeta hriba Semenič (575 m) in Smuk (547 m). Najlepši pogled na Semič in okolico se potniku odpre, če se z vlakom pripelje skozi 2 km dolg semiški predor in se pred njim razgrne pogled tja do Kolpe in hrvatskih hribov.

Semič sam leži ob vznožju hriba in se je jedro vasi zgrnilo okoli cerkve, ki je bila nekoč opasana z utrjenim obzidjem. Kraj je namreč pred stoletji veliko trpel zaradi turških in hajduških napadov. Po zadnji vojni je na Vrtači pri Semiču zrasla industrija šibkega toka »Telekomunikacije«, ki danes zaposluje več sto domačinov.

**Zanimivosti:** Ogleda vredna je lepa baročna cerkev z zanimivimi fevdalnimi nagrobniki in slikami baročnega slikarja Valentina Metzingerja. Okoli cerkve je še dobro viden obrambni zid nekdanjega tabora. — Semič je bogat spominov na narodnoosvobodilno borbo (spomenik padlim, plošča na prosvetnem domu Jožeta Mihelčiča, plošča glavnega javnega tožilstva na Brunskoletovi hiši itd.). — V kraju so še žive folklorne posebnosti in domačini vsako leto oživljajo »Semiško ohceta«.

**Gostinstvo:** Gostilna Antona Bukovca (8 ležišč).

**Izleti:** Iz Semiča je prijeten izlet na gorsko senožet Smuk (547 m, 1 uro hoda) z razvalinami gradu Semenič, podružno cerkvijo in lepim razgledom po Beli krajini. 6 km od Semiča je oddaljena lovska kočica **Vimolj** (opremljena kuhinja, dve sobi, 4 ležišča), ki jo upravlja lovska družina Semič-Smuk. Lepa okolica je bogata divjadi. Zanimiv je jesenski lov na polhe. Iz Semiča pridemo preko Planine na najvišji vrh Bele krajine — **Mirno goro** (1048 m) s planinskim domom, ki je stalno oskrbovan (40 ležišč, elektrika, telefon). Na domu in v okolici so obeležja iz NOB. V bližini so še ostanki partizanske bolnice »Kremelj«. Na Mirno goro se lahko pripeljemo prav do doma tudi z avtom. Iz Semiča je lažji izlet k **mitreju nad Rožancem** (3. stol. n. št.), nedaleč od žel. postaje Otovoc (5 km). — Iz Semiča se vjuga cesta med zadnjimi obronki Gorjancev in podnožjem Roga v **Črmošnjice** (10 km), zimski športni center Bele krajine in Dolenjske (turistične smučarske proge, proga za slalom in veleslalom, smučarska vlečnica, gostišče s prenočišči).

**Informacije:** V kraju je sedež krajevnega urada, železniška in avtobusna postaja, PTT, ambulanta, zdravnik, kino. — Športni ribolov v Krupi in Lahinji (5 km).

Semič leži ob železniški progi Ljubljana (99 km) — Karlovac (56 km). Kraj je povezan tudi z avtobusno progo Črnomelj (12 km) — Dolenjske Toplice (22 km) — Ljubljana (93 km).

Informacije daje Turistično društvo v Semiču.

(Vsebinska je povzeta iz turističnega prospekta »Bela Krajina«)

stekata obe stranski vpadnici v Belo krajino.

Gobarji, jagodarji, ribiči in razni občudovalci pristnih gozdnih lepot bodo v velikih skušnjavah. Toda tisti, ki ne bo ob osmi uri že nekje v bližini Novega mesta ali Soteske, naj ne upa, da bo prišel pravočasno na dopoldansko proslavo: do tja bo rabil (s postanki vred) kar slabo uro motorizirane vožnje.

#### POZOR — ZASEDE!

Beli Kranjci so bili v času vojne priznani mojstri za postavljanje zased proti sovražnim postojankam. Vse kaže, da se še niso odrekli teh navad — le da v nekoliko spremenjenih okoliščinah in z drugimi, bolj miroljubnimi nameni.

Kratko napotilo: če se vam pripeti, da padete v kakšni vasi v takšno »zasedo«, kate-re posadko bo tvorila skupina ljudi v narodnih nošah (ali pa tudi ne), »oboroženih« z barilcem pristnega domačega vina — se obnašajte tako, kot se v takšnih prilikah

skem »uradnem« delu proslave bo na vrsti zabavni del, na katerem bo prišel vsak na svoj račun: prijatelji dobre kapljice in belokranjskih specialitet, oboževalci plesa, »potrošniki« kulturnih dobrin, obujevalci spominov — za vsakega bo v Brezovem gaju dovolj presenečenj. In še: če vas povabi domačin, da si ogledate njegovo zidnico, sprejmite povabilo. Pri tem se ravnajte v skladu z zakoni gostoljubja, ki veljajo seveda za obe strani — za vabitelja in povabljenca!

Komur ne bo do zabave in plesa, tega bodo gostitelji ne-sebično napotili v kraje, kjer si bodo lahko uredili izlet po svoje. Na voljo je planinski dom na Mirni gori, sprehodi po pobočju Smuke, obisk prij-etnih gostišč po ravninskih vaseh, izredna naravna kopa-lišča ob Kolpi od Metlike do Vinice in Starega trga. Zanimiv je ogled pristnih belo-kranjskih vasi: le-te se vrstijo ob Kolpi navzgor, tja do srbsko govorečih naselij Marindola in Bojancev, kjer živi-ji potomci Uskokov. Enako zanimiv je metliški kot: toda spričo obiska italijanskih gostov se prebivalci tega pre-dela verjetno ne bodo mogli veliko ukvarjati z gosti iz sosednjega slavnostnega pod-ročja.

#### KRATEK DOPUST V BELI KRAJINI?

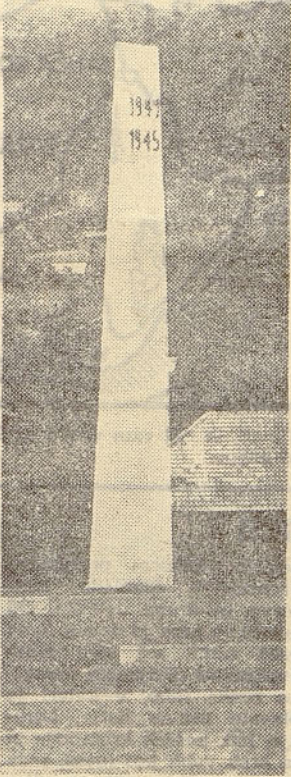
Več argumentov govori v prid temu, da se bo četrtko-vo slavlje za nekatere nada-ljevalo tudi v petek in morda še kakšen dan več. Zlasti za tiste, ki imajo prsto soboto in si bodo vzeli za vmesni dan dopust. Verjetno se bodo (zlasti motorizirani) gostje odločili za kratek potep po Beli krajini, ali pa napravili na poti proti domu še kakšen prijeten ovinek. Kdor ne

mara domov po isti poti, po kateri je prišel v Semič, si lahko izbere eno od smeri proti Kočevski. Priporočamo obisk Starega trga ob Kolpi, s katerim nas je v eni od lanskih oddaj seznanila ljubljanska televizija in kjer se je vsidralo s svojimi vikendi nekaj pametnih Ljubljančanov — v glavnem lovcev in ribičev. V nadaljevanju član-ka navajamo nekaj običajnih izletniških smeri: avtomobil-ska karta in avanturistična ži-žilica pa vas lahko zavedeta v povsem nove izletniške podvi-ge proti jugu in zahodu — tja do Rijeke in Plitvičkih je-zer: kajti v vse te smeri se širi ime Iskre spričo najno-vejšega proizvodnega združe-nja z RIZ in njenimi delov-nimi enotami.

#### OPRAVIČUJEMO SE...

vsem tistim, ki smo jim s tem skopim nakazovanjem raznih turističnih variant vzbudili skomine — nimajo pa časa ali prevoznih možno-sti za podaljšanje dopusta v Beli krajini in njeni širši okolici. V tolažbo naj jim bo dejstvo, da še ni povsem zgrajen podaljšek asfaltne ceste Črnomelj—Vinica, s čer-mer bo odprta nova smer proti Jadranu (južno od Ri-e-ke). Cestni podaljšek se bo pri Vinici priključil na as-faltno pot Karlovac—Rijeka, prek Gorskega Kotarja — po-luizijani, s čemer bo dana motoriziranim turistom Slo-venije možnost, da se izogne-jo neskončnim kolonam in nevarnim serpentinam pri Vrhniki in Logatcu na dose-gaj običajni poti proti morju. Morda bo to povzročilo, da bo začela ugašati tradicional-na belokranjska gostoljub-nost. Toda dokler živi seda-nja generacija teh kremenitih ljudi, te nevarnosti ni.

M. L.



Spomenik padlim borcem v Semiču

spodobi. Ustavite vozilo ob desnem robu ceste in dovolite sopotnikom, da se okre-pčajo s kupico vina. Kot šofer pa medtem požirajte sline in priganjajte naprej, češ, da se vam neskončno mudi na proslavo.

#### SEMIČ KOT ORGANIZATOR SLAVJAN IN GOSTITELJ

Organizatorji proslave so že dali na znanje, da bo na ta dan v veljavi samo en, tipično belokranjski zakon: gostoljubje na belokranjski način! Kako izgleda ta zakon v praksi, se boste prepričali na licu mesta. Po dopoldan-

## »Prekinitev« zveze s Hrvatsko

Bil je 9. september 1943. Lep, sončen dan. Ze nekaj dni smo se zadrževali v neposredni bližini sovražniko-vih postojank od Metlike od Ozlja. V zraku je bilo čutiti neko spremembo in resnično, že na predvečer 8. 9. 43 se je razvedelo, da z Mussolinije-vim imperijem nekaj ni v redu. Zajelo nas je nepopisno veselje.

Torej, en sovražnik manj. Kako je le naslednji dan za-grmela novica: »Italija je kapitulirala«. Vendar resnica. Kako se bodo sedaj počutili objestni in samopašni hlapi »belčiki«, domobranci, ustaši in četniki? Toliko opevani močni in nepremagljivi go-spodar je čez noč izginil s svetovnega odra dogodkov. Domači hlapei so vedeli kaj jih čaka same, brez močnega gospodarja. Tuda, tudi mi smo vedeli kaj se bo zgodilo. En sovražnik je odpisan, a prišel bo drugi, mnogo močnejši in krvooločnejši — Nemci. Zato je bilo potrebno iz-koristiti edinstveno prilož-nost.

Kako na najbolj preprost

in učinkovit način ustaviti močnega sovražnika pred po-rovno zasedbo ravnokar svo-bodnega ozemlja. Preprosto. Porušiti vse komunikacijske zveze, kakor mostove — cest-ne in železniške, proge, ceste, telefonijo, električne daljno-vode itd. Potrebno je bilo porušiti železniški most čez Kolpo na progi Novo mesto — Karlovec med postajama Metlika—Bubnjarci.

Ob prihodu na most smo dobili pojasnilo, saj smo vi-delj že sami, kaj je bil vzrok močni eksploziji okrog 15.30 ure 9. 9. 1943. Italijani so pred odhodom prižgali svoje mine, postavljene pod most. Eksplozija je bila zelo močna, a učinek minimalen, saj je komaj poškodovalo spod-nje nosilne gredi. Skratka, most je bil še vedno upora-ben. Med ogledovanjem mo-stu smo se neopazno združili s skupino partizanov, ki so se nam iz nerazumljivih vzrokov zdeli nekako čudni. Pa so v resnici tudi bili. Bili so diverzanti XIII. proletar-

(Dalje na 8. strani)



Za udeležence slavlja dneva borca in ISKRE smo pripravili zemljevid, ki naj vam vsaj v grobem služi kot koristen kašipot. Detajle berite v sestavkih: »Turistični vodič po Beli Krajini« in »Gostoljubje na belokranjski način«

## Na letališču pri Krasincu

Na levem, slovenskem bregu Kolpe, nedaleč od vasi Krasinec, je približno poldrug kilometer dolg in kakih 200 metrov širok pas travnikov in njiv. Med vojno, poleti 1944, so jih delovne enote poravnale in stlačile brazde, nastalo je »dnevno letališče« za razliko od »nočnega« pri vasi Otok, približno uro hoda od Krasincev proti Metliki.

Spomladi 1945 je bilo na letališču pri Krasincu kaj živahno. Skoraj vsak dan so tja angleška, ameriška in sovjetska letala iz Barija vozila orožje, strelivo, hrano, opremo in druge vojaške potrebščine, nazaj pa so jemala na krov ranjence, bolnike in civiliste, ki so jih evakuirali iz vseh slovenskih pokrajin. Nekega aprilskega dne je priletelo celo trikrat po dvanajst letal tipa »Douglas«, ki so pripeljala popoln divizion lahkih havbic s potrebnim strelivom.

Kajpak je nas, ki smo čakali na letališču, kdaj nas bodo prepeljali v Bari, od tam pa v Beograd in dalje v

Sovjetsko zvezo, silovito zanimalo vse kar je bilo v zvezi z letali. Kako hrepeneče smo si ogledovali lovce, ki so krožili nad letališčem in ščitili transportna letala. Včasih so se lovci spustili tik nad drevesne krošnje in to se nam je zdelo od vsega najbolj imenitno, saj so švignili čez nas kot blisk.

Drugeče pa smo opravljali dela, ki so imela kaj malo zveze z našim bodočim poklicom pilota. Da ne bi lenarili, so nas uporabljali za iztovarjanje pošilk in vkrčevanje ranjencev. Razdeljeni smo bili po skupinah, na vsako letalo po ena za iztovarjanje, druga za vkrčevanje. Letalcem se je mudilo, niso radi dolgo ostali na zemlji, posebno če je kje blizu pokalo, kar se je na hrvaški strani večkrat dogajalo. Tedaj so zaskrbljeno gledali tja, poslušali in nas priganjali, naj pohitimo. Mi smo garali, da je vse teklo od nas in se trudili, da bi kar najhitreje opravili svoje delo. Včasih smo izkrčevali lepo dišeče

pošiljke keksom podobnega prepečenca, čokolado, konzerve in druge dobrrote. Od lakote se nam je delala tema pred očmi, saj smo samo dvakrat na dan dobili menažko redke juhe, v kateri je plavalo pesino listje, korenje, kak košček krompirja in za oreh velik kos mesa, toda vzeli ni nihče ničesar. Ves čas, kar sem bil na letališču, približno v treh tednih, sta se zgodili samo dve tatvini: Nekdo je ukradel dvajset cigaret in kazen odsedel v svinjaku. Drugi je sunil kos eksploziva, detonator in kos vrvice ter pobil nekaj rib. Niso ga zasačili...

Pri Črnomlju pa so metali iz letal hrano kar brez padal na nalašč zoran travnik, ki so ga vedno znova orali, da bi bila zemlja mehka. Kljub temu se je marsikatera vreča razletela in takrat smo požirali sline za dobrotami, ki so šle v nič. Toda vseeno se je izplačalo, saj so bila padala zelo draga.

Mile Pavlin

## »Prekinitev« zveze s Hrvatsko

ske brigade, ki je takrat bila v Žužemberku.

Takoj so se lotili dela. Bilo je potrebno odnesti in vstaviti na določena mesta minske vložke, ki so tehtali približno po 15 kg.

Na spodnjem delu mostu so jih postavili sami, a glej težavo. Treba jih je bilo odnesti in vstaviti tudi v vrhnji del mostovne konstrukcije, ki pa je visoka blizu 20 m.

Ker sem imel izredno visoko mnenje o diverzantih, razen tega so mi bili nekakšni vzorniki, sem izkoristil prilžnost ter se jim ponudil, da jim opravi potrebno delo. Nekaj stari »maček« me je prekanjeno pogledal, hudo mušno pomežiknil in podal v roke »žakeljček« z eksplozivom. Tisti hip sem bil presrečen. Saj mi je idol partizanstva zaupal tako važno opravilo. Kaj hitro sem opravil z delom. Kot maček sem splezal na vrh konstrukcije in storil naročeno. Po opravljenem delu sem se v spremstvu »idola« zavlekel v varno

zaklonišče. Počakali smo na pošastni učinek min. V napetem pričakovanju eksplozije sem trdno sklenil, da bom prej ko slej diverzant. To se je pozneje, čez leto dni tudi zgodilo. Postal sem diverzant XXXIV. udarne divizije.

Slednjič je strašna eksplozija prerezala zrak. Zasljepljujoča svetloba nas je obilila, potem pa je spet vse utonilo v pošastno tišino. Ura je bila 20 in 5 min. Most je ležal v Kolpi kot črna pošast, mi pa smo vedeli, da je zveza s Hrvatsko prekinjena.

Miloš Polimac

**ISKRA** — glasilo delovne ga kolektiva Iskra industrije za elektromehaniko telego komunikacije elektroniko in avtomatiko — Urejuje uredniški odbor — Glavni urednik: Pavel Gantar — odgovorni urednik: Igor Slavec — izhaja tedensko — Rokopisov ne vračamo — Tisk in klišejl: »ČP Gorenjski tisk« Kranj