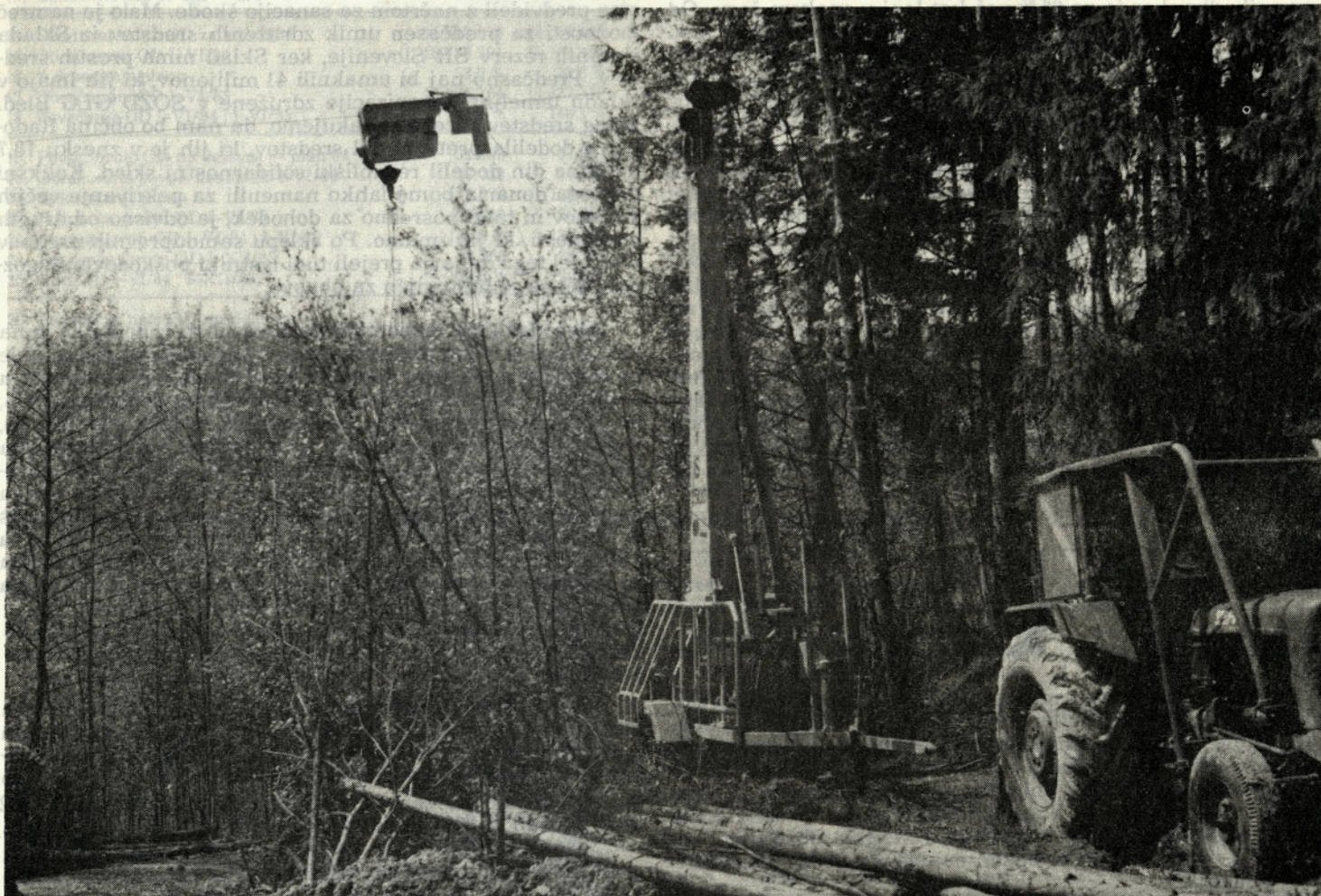


# PRESEKI

GLASILO DELAVCEV GOZDNEGA GOSPODARSTVA B L E D  
AVGUST 1984 ŠTEVILKA 3 LETO XX



## Obračun dela v prvem polletju

Ko po dveh mesecih po preteku obdobja, za katerega smo naredili obračun, ocenjujemo dosežene rezultate, nas bolj, kot kako je bilo, zanima, kako bo ob koncu leta. Tako bomo v tem poročilu tudi ocenjevali dosežene rezultate dela in poslovanja v letošnjem prvem polletju.

Lahko trdimo, da tako nenormalnih pogojev za delo, kot jih imamo letos, še nismo imeli. Poleg tega so tudi splošni pogoji gospodarjenja izjemno težki in zaradi visoke inflacije nestabilni. Vihar, ki je po zadnjih ocenah porušil v družbenih gozdovih 88.100, v zasebnih pa 108.900 bruto m<sup>3</sup> drevja, je porušil tudi naše proizvodno finančne plane za leto 1984. Delo smo takoj prilagodili novo nastalim pogojem, naprej nujnosti pospravila podrtega drevja v nižinskih gozdovih, vse doslej pa nismo ustrezno spremenili letnih planov in ne izračunali, kako se bo pospravilo vetroloma odrazilo v bilancah dohodka temeljnih organizacij. Škodo smo sicer ocenili, in sicer na 305 milijonov dinarjev, vendar se vsa škoda ne odraža v finančnih rezultatih in še del, ki se, bo razporejen na daljše obdobje. Ker pravzaprav nimamo finančnih planov, je obračun poslovanja za prvo polletje prvi dokument, po katerem lahko ocenjujemo, kaj pomeni vetrolom finančno.

V prvem polletju smo prodali 83.221 m<sup>3</sup> lesa, kar je 54 % letnega plana in 3.947 m<sup>3</sup> več kot v prvi polovici prejšnjega leta. Letošnji plan oddaje lesa iz družbenih gozdov je bil v tem

obdobju dosežen v višini 57 %, iz zasebnih pa 49 %. Iz družbenih gozdov smo v primerjavi z enakim obdobjem prejšnjega leta oddali 5.285 m<sup>3</sup> manj lesa, iz zasebnih pa 9.232 m<sup>3</sup> več. Primerjava oddaje lesa s planom po temeljnih organizacijah ni smiselna, ker bo pravi plan šele sprejet. Po spremenjenem planu naj bi v letošnjem letu sekali le les, ki je bil podrt od vetra ali ki je kako drugače poškodovan. Tako bi v TOZD gozdarstva Bohinj posekali približno 10.000 m<sup>3</sup>, v TOZD gozdarstvo Jesenice pa približno 5.000 m<sup>3</sup> manj. Kljub temu ukrepu bo do konca leta izdelano in pripravljeno za oddajo več lesa, kot naj bi ga po srednjeročnem planu prodali letno. Ker zaradi vetroloma ne moremo na daljše obdobje povečevati sečnje, bi večja količina letos prodanega lesa terjala manjšo prodajo v naslednjem letu ali naslednjih dveh letih. Zaradi tega se bomo morali čimprej odločiti za povečano letošnjo prodajo in s tem za slabše finančne rezultate v naslednjem letu ali za velike prehodne zaloge ob koncu leta. Te zaloge bi ob koncu leta znašale lahko celo 50.000 m<sup>3</sup>, od tega v zasebnih gozdovih okoli 25.000 m<sup>3</sup>. Za finansiranje vrednosti prehodnih zalog, v kateri je glavni strošek odkupna vrednost lesa iz zasebnih gozdov, bi potrebovali najmanj 135 milij. din obratnih sredstev, kar presega naše zmožnosti in terjaja najetije kreditov za obratna sredstva. Verjetno se bomo odločili za nekaj med obema možnostima. (Nadaljevanje na 2. strani)

# Obračun dela v prvem polletju

V prvem polletju smo dosegli povprečno ceno 5.457 din za m<sup>3</sup> lesa, ki je za 50 % višja od cene dosežene v lanskem prvem polletju. Relativno veliko povečanje pa še ne dohaja rasti cen industrijskih proizvodov, posebno še, če upoštevamo vse tisto, kar moramo plačati poleg cene (pokrivanje izgube, za posebna naročila, za izpad dohodka in podobno). S 15. julijem smo cene za les nekoliko povečali tako, da računamo, da bo do konca leta dosežena povprečna cena za prodani les 6.300 din za m<sup>3</sup>, kar bi bila za dobrih 60 % višja cena od dosežene cene v letu 1983.

V prvem polletju smo dosegli 847,2 milijona din celotnega prihodka, kar je za 66 % več kot lani v enakem času. Od skupne realizacije je 273,7 milijona dinarjev dosežene med TOZD, kar je glede na lani 89 % povečanje. Eksterna, tista izvirna realizacija, pa je višja za 57 %. Od eksterne realizacije v nesku 573,5 milijona din jo je 448,8 milij. din od prodaje lesa. Povečanje celotnega prihodka iz naslova storitev med temeljnimi organizacijami izhaja iz storitev, ki so jih delavci TOZD gozdarstva Bohinj in Jesenice naredili pri poseku in spravi v Grofiji. Zaradi veliko dela pri pospravi podrtega lesa zaostajajo dela, ki se financirajo iz prispevkov za biološke naložbe. Iz tega naslova so temeljne organizacije v prvem polletju dosegle le 36 % planiranega prihodka, znesek neporabljenih bioloških prispevkov znaša na zadnji dan obračunskega obdobja 27,6 milijona dinarjev. Ker bomo z re-balansom plana prenesli nekaj planiranih del za leto 1984, ki so odložljiva v naslednje leto, se bo znesek neporabljenih bioloških prispevkov do konca leta še povečeval. To bo ugodno vplivalo na likvidnost, žal ob istočasnem zmanjševanju vrednosti dinarja. Da bi zmanjšali inflacije smo prosta sredstva posojali že doslej in jih bomo tudi v bodoče za relativno ugodne obresti. V prvem polletju smo za obresti prejeli 6,2 milijona din.



Pri zaračunavanju medsebojnih storitev smo ugotovili, da uporaba planskih kalkulacij za storitve ne zagotavlja enake pogoje vsem temeljnim organizacijam gozdarstva za doseganje dohodka. Vrednost lesa na panju prinaša več dohodka, predvsem pa čistega dohodka, kot pa prizadevno delo pri poseku in spravi lesa. V smislu določil SAS o združitvi v delovno organizacijo smo medsebojne storitve obračunali po cenah, ki zagotavljajo približno enake pogoje za pridobivanje dohodka.

Porabljena sredstva, to je materialni stroški z amortizacijo, so znašali v prvem polletju 503,8 milijona din; bili so še enkrat višji kot lani. Vendar to ni prava predstava o dejanski višini teh stroškov in stopnji rasti. Znesek porabljenih sredstev je višji zaradi povečanega obsega medsebojnih storitev, znatnega povečanja amortizacije (letos 63,9 milijona din, lani 43,2 milijona din) in predvsem zaradi povečane odkupne vrednosti lesa. Za les iz zasebnih gozdov smo letos plačali 126,5 milijona din, lani pa 62,9 milijona din. Takšno povečanje je posledica večje oddaje lesa in povečanje prodajnih cen lesa. Za opisane stroške zmanjšani znesek porabljenih sredstev znaša 144,9 milijona din in je za 70 % višji od lanskega. Tudi ta podatek potrjuje trditev, da je rast vhodnih stroškovnih postavk (repro material, gorivo, rezervni deli in storitve) večja od rasti cen lesa. Razlika je sicer 13-odstotnih točk, vendar moramo upoštevati, da je bila letošnja proizvodnja dražja od lanske tudi zaradi več potrebnega dela in ne samo zaradi inflacije, saj so samo izdatki za vzdrževanje cest in izgradnje vlak na področjih, kjer je največ podrtega lesa, znašali 25 milijonov dinarjev.

Razlika med celotnim prihodom in porabljenimi sredstvi je dohodek. Dosegli smo ga 338,3 milijona dinarjev — 52 % planiranega dohodka za leto 1984 in 35 % več kot lani v enakem času. Ta zadnji podatek dokazuje, kako se uspešnost poslovanja zmanjšuje, saj je zaradi inflacije realni dohodek za 20 % nižji od lanskega. Do konca leta se rezultat ne bo bistveno popravil, če ne bomo prodali znatno več lesa ali če ne

bi del povečanih stroškov pokrivali iz posebnih virov. Podražitve materiala in storitev po odmrznitvi cen bodo vplivale na finančni rezultat šele v drugem polletju. Dosedanja dogajanja na cenovnem področju kažejo na to, da tudi v drugem polletju z rastjo cen lesa ne bomo dohajali rasti drugih cen.

Vsekakor bomo morali del povečanih stroškov pri pospravi podrtega lesa pokrivali iz združenih sredstev rezerv in sredstev solidarnosti, ki so bili občini Radovljica dodeljena iz republiškega sklada solidarnosti za odpravo posledic naravnih nesreč. Računamo, da bomo iz sredstev rezerv zbrali okoli 73 milijonov dinarjev, kar je za 41 milijonov manj kot smo predvideli z načrtom za sanacijo škode. Malo je namreč možnosti za predčasen umik združenih sredstev iz Sklada skupnih rezerv SR Slovenije, ker Sklad nima prostih sredstev. Predčasno naj bi umaknili 41 milijonov, ki jih imajo v skladu temeljne organizacije združene v SOZD GLG Bled. Poleg sredstev rezerv pričakujemo, da nam bo občina Radovljica dodelila pretežni del sredstev, ki jih je v znesku 18,7 milijona din dodelil republiški solidarnostni sklad. Kolikšni del tega denarja bomo lahko namenili za pokrivanje večjih stroškov in tako posredno za dohodek, je odvisno od drugih obveznosti, ki jih imamo. Po sklepu samoupravnih organov bodo del tega denarja prejeli tudi lastniki poškodovanih gozdov, del pa je namenjen za obnovo.

Dohodek smo razporedili na obveznosti iz dohodka in na čisti dohodek. Čisti dohodek znaša 173,1 milijona din in je le za 31 % višji od čistega dohodka doseženega v prvem polletju prejšnjega leta. Delež akumulacije v čistem dohodku 34,2 %, kar je sicer znatno več kot smo planirali za leto 1984 (26,2 %), vendar pa istočasno manj kot v prvi polovici prejšnjega leta (38,7 %). Tudi sredstva za reprodukcijo — akumulacija povečana za amortizacijo — so le za 30,5 % večja kot lani, realna pa najmanj za 20 % nižja. Ta podatek dokazuje, da so pri nas in v gozdarstvu sploh slabši pogoji za pridobivanje dohodka kot so v povprečju za gospodarstvo v SR Sloveniji. Sredstva za reprodukcijo so v gospodarstvu Slovenije za 55,0 % večja kot so bila v prvi polovici leta 1983. Ker so le majhne možnosti za bistveno povečanje rasti sredstev za reprodukcijo do konca leta, vemo, da bo naslednje leto manj možnosti za nove naložbe za zamenjavo dotrajane opreme.

Skupaj s poračunom smo v prvem polletju obračunali za 106,9 milijona osebnih dohodkov, kar je 52,8 % planiranih osebnih dohodkov za leto 1984 in 44,9 % več kot smo jih obračunali v lanskem prvem polletju. Povprečni mesečni neto osebni dohodki na zaposlenega delavca preračunani na 182 ur so znašali 28.833 din in je za polovico večji kot lani. Relativno visoka stopnja rasti osebnih dohodkov pa ne odtehta stopnje rasti življenjskih stroškov, ki v tem obdobju znaša 53,2 %.

Del čistega dohodka, ki smo ga razdelili za osebne dohodke, je ugotovljen po določilih dogovora o uresničevanju družbene usmeritve razporejanja dohodka. Pričakovani finančni rezultat ob koncu leta ne daje možnosti, da bi ob upoštevanju določil dogovora osebne dohodke znatneje povečevali. Pri določanju dovoljene višine osebnih dohodkov bomo morali upoštevati spremenjene pogoje dela zaradi vetroloma in pri izračunavanju kazalcev upoštevati tak dohodek, kot bi ga dosegli v normalnih pogojih dela. Le tako bomo lahko obračunavali take osebne dohodke, ki bodo po rasti le malo zaostajali za rastjo življenjskih stroškov.

Za zaključek bi lahko ugotovili, da so nam polletni obračuni pokazali, da smo z več dela kot v prejšnjem letu dosegli slabši finančni rezultat in da je to posledica slabših pogojev dela zaradi vetroloma in poslabšanja splošnih pogojev gospodarjenja v državi in gozdarstvu še posebej. Vemo tudi, da doseženi rezultati v absolutnih (ne v odnosu na dosežke prejšnjega leta) podatkih niso slabi in da so boljši kot so v povprečju gospodarstva Slovenije. Čeprav ob koncu leta pričakujemo slabši rezultat, kot smo ga dosegli lani, bo še vedno tako dober, da bomo lahko imeli primerne osebne dohodke in sredstva za najbolj potrebne naložbe.

Za obrazložitev navedb v tem prispevku objavljamo še nekaj preglednic polletnih obračunov.

Jože Legat

PODATKI O DELOVNEM ČASU IN OSEBNIH DOHODKIH I.–VI. 1984

	Bohinj	Pokljuka	Jesenice	TOK	Gradben.	Avtoprev.	DSSS	GG Bled	GG Bled I-VI/1983
1. Planirano število delavcev	83	92	52	63	65	66	57	478	491
2. Število delavcev izrač. iz ur I-VI/84	83	95	53	60	51	66	55	463	468
3. Število delavcev izrač. iz ur I-VI/83	81	94	55	61	56	65	56	468	—
4. Število del. po stanjih ob koncu meseca	83	93	50	59	51	63	57	456	473
5. Planirano število del. ur za leto 1984	201.185	223.779	126.755	155.175	162.710	137.053	126.500	1.133.157	1.189.438
6. Obračunane delovne ure I-VI/84	90.357	103.365	58.044	64.980	55.595	71.845	59.661	503.856	510.784
7. % doseganja plana	44,9 %	46,2 %	45,8 %	41,9 %	34,2 %	52,4 %	47,2 %	44,4 %	42,9 %
8. Efektivne ure po času I-VI/84	30.693	30.005	27.894	36.576	15.265	41.275	52.973	234.681	241.375
9. Efektivne ure po učinku I-VI/84	36.172	42.346	17.851	15.759	28.686	18.438	—	159.852	160.964
10. Boleznine do 30 dni — ure	4.303	7.117	2.250	1.480	2.440	2.408	1.232	21.230	23.994
11. Slabo vreme in prekinitev — ure	8.039	10.861	3.129	3.638	2.678	1.728	—	30.073	20.254
12. Druga nadomestila — ure	11.150	13.038	6.920	7.536	6.256	7.796	5.456	58.620	64.197
13. Boleznine nad 30 dni — ure	3.224	2.779	208	1.713	616	640	2.716	11.896	11.527
14. Planirani bruto OD za leto 1984	34.812.300	38.597.100	21.191.000	29.691.600	27.647.400	24.530.500	25.927.000	202.396.900	139.506.700
15. Obračunani OD I-VI/84	18.733.391	20.769.263	11.049.048	13.791.404	10.539.547	14.569.320	13.507.742	102.959.715	73.741.026
16. % doseganja plana	53,8 %	53,8 %	52,1 %	46,4 %	38,1 %	59,4 %	52,1 %	50,9 %	52,9 %
17. Obračunani OD I-VI/83	13.075.754	14.827.312	7.931.944	10.014.779	8.623.444	10.186.009	9.081.784	73.741.026	—
18. Povečanje OD I-VI/84 : I-VI/83	143,3 %	140,1 %	139,3 %	137,7 %	122,2 %	143,0 %	148,7 %	139,6 %	—
19. Povpr. bruto OD na delavca — plan 84	31.493	31.391	30.427	34.824	30.925	32.575	37.302	32.508	21.346
20. Obračunani povpr. bruto OD I-VI/84	37.733	36.569	34.645	38.628	34.503	36.907	41.206	37.190	26.275
21. % doseganja plana	119,8 %	116,5 %	113,9 %	110,9 %	111,6 %	113,3 %	110,5 %	114,4 %	123,1 %
22. Povprečni bruto OD I-VI/83	26.949	26.392	23.944	27.338	25.414	26.165	27.250	26.572	—
23. Rast povpreč. OD I-VI/84 : I-VI/83	140,0 %	138,6 %	144,7 %	141,3 %	135,7 %	141,1 %	151,2 %	140,0 %	—
24. Povprečni bruto OD I-XII/83	28.966	28.191	26.291	29.438	26.664	28.425	29.974	28.298	—
25. Rast OD I-VI/84 : I-XII/83	130,3 %	129,7 %	131,8 %	131,2 %	129,4 %	129,8 %	137,5 %	131,4 %	—
26. Povprečni neto OD na delavca — mesečno I-VI/84	28.345	27.588	26.239	28.669	25.745	27.295	30.367	27.791	19.155
27. Povprečni neto OD na delavca — mesečno I-VI/83	19.855	19.470	17.867	19.671	18.466	18.810	19.421	19.155	—
28. Rast neto OD I-VI/84 : I-VI/83	142,8 %	141,7 %	146,9 %	145,7 %	139,4 %	145,1 %	156,4 %	145,1 %	—
29. Povprečni neto OD I-XII/83	21.531	20.930	19.690	21.370	19.683	20.581	21.594	20.801	—
30. Rast OD I-VI/84 : I-XII/83	131,6 %	131,8 %	133,3 %	134,2 %	130,8 %	132,6 %	140,6 %	130,6 %	—

Opomba: Bruto osebni dohodki v masi so navedeni v znesku brez OD za solidarnost (solidarnost je približno 0,8 % od obračunanih OD). Osebni dohodki za obdobje I-VI/83 navedeni skupaj s poračunom za nazaj, osebni dohodki I-VI/84 pa brez poračuna.

PREGLED POSLOVANJA TEMELJNIH ORGANIZACIJ GOZDNEGA GOSPODARSTVA BLEDE V ČASU OD I.–VI. 1984

Dinarji so v tisoč din

	Bohinj	Pokljuka	Jesenice	TOK	Gradben.	Avtoprev.	DSSS	GG Bled	GG Bled 1983
1. Planirani obseg dela m <sup>3</sup>	40.800	40.000	11.400	61.800	142.804 din	3.628.049 tkm	—	154.000 m <sup>3</sup>	154.000 m <sup>3</sup>
2. Doseženi obseg dela I-VI/84 m <sup>3</sup>	12.119	37.501	3.114	30.487	68.923 din	2.064.216 tkm	—	83.221 m <sup>3</sup>	79.274 m <sup>3</sup>
3. % doseganja plana	29,7 %	93,7 %	27,3 %	49,3 %	48,3 %	56,9 %	—	54,0 %	51,5 %
4. Doseženi obseg dela I-VI/83 m <sup>3</sup>	25.946	26.024	6.049	21.255	46.395 din	1.796.135 tkm	—	79.274	—
5. Prehodne zaloge 1. 1. 1984 m <sup>3</sup>	9.866	7.856	3.563	963	1.097 din	870 din	—	22.247 m <sup>3</sup>	21.016 m <sup>3</sup>
6. Prehodne zaloge 30. 6. 1984 m <sup>3</sup>	10.217	16.670	2.637	2.776	2.009 din	1.457 din	—	32.300 m <sup>3</sup>	22.264 m <sup>3</sup>
7. Planirani celotni prihodek za l. 1984	271.507	282.696	107.635	431.966	173.110	182.414	61.049	1.510.377	1.056.498
8. Doseženi celotni prihodek I-VI/84	122.434	240.632	47.952	233.720	69.768	104.302	28.386	847.194	509.129
9. % doseganja plana	45,1 %	85,1 %	44,6 %	54,1 %	40,3 %	57,2 %	46,5 %	56,1 %	48,2 %
10. Doseženi celotni prihodek I-VI/83	114.575	117.738	35.784	112.207	47.104	62.888	18.652	509.129	—
11. Poveč. celot. prih. I-VI/84 : I-VI/83	106,9 %	204,9 %	134,0 %	208,3 %	148,1 %	165,9 %	152,2 %	166,4 %	—
12. Planirani materialni stroški za l. 1984	113.623	127.157	45.321	314.841	111.505	124.590	26.910	863.948	599.275
13. Doseženi materialni stroški I-VI/84	45.159	141.496	18.124	178.277	47.308	68.100	10.462	508.926	258.263
14. % doseganja plana	39,7 %	111,3 %	40,0 %	56,6 %	42,4 %	54,7 %	38,9 %	58,9 %	43,1 %
15. Doseženi materialni stroški I-VI/83	45.206	43.229	13.186	79.774	27.788	42.741	6.335	258.263	—
16. Rast mater. str. I-VI/84 : I-VI/83	99,9 %	327,3 %	137,4 %	223,5 %	170,2 %	159,3 %	165,1 %	197,1 %	—
17. Planirani dohodek za leto 1984	157.883	155.539	62.314	117.125	61.605	57.824	34.139	646.429	409.757
18. Doseženi dohodek I-VI/84	77.275	99.136	29.829	55.443	22.460	36.203	17.923	338.268	250.866
19. % doseganja plana	48,9 %	63,7 %	47,5 %	47,3 %	36,5 %	62,6 %	52,5 %	52,3 %	61,2 %
20. Doseženi dohodek I-VI/83	69.547	47.509	22.598	32.433	19.316	20.146	12.316	250.866	—
21. Rast dohodka I-VI/84 : I-VI/83	111,1 %	208,7 %	132,0 %	170,9 %	116,3 %	179,7 %	145,5 %	134,8 %	—
22. Del dohodka za skupne potrebe	4.698	4.872	2.071	2.633	1.829	2.803	1.893	20.799	15.301
23. Del dohodka za splošne potrebe	779	257	252	—	195	370	148	2.001	1.625
24. Del dohodka za delovno skupnost	6.689	6.615	2.502	7.407	2.139	2.612	—	27.964	18.262
25. Biološka amortizacija	8.601	28.799	2.091	23.123	—	—	—	62.614	41.326
26. Izravnava pogojev	—	10.302	—	—	—	—	—	10.302	9.530
27. Doh. po čl. 12 zakona o gozdovih	4.608	7.418	—	—	—	—	—	12.026	14.041
28. Druge obveznosti iz dohodka	6.456	7.047	2.957	5.778	2.302	3.973	874	29.387	18.718
29. Skupne obveznosti iz dohodka I-VI/84	31.831	65.310	9.873	38.941	6.465	9.758	2.944	165.122	118.801
30. Skupne obveznosti iz dohodka I-VI/83	37.044	37.499	10.246	20.326	5.272	6.116	2.299	118.801	—
31. Planirani čisti dohodek za leto 1984	58.757	62.784	32.073	38.495	45.008	39.842	28.642	305.601	236.374
32. Doseženi čisti dohodek I-VI/84	45.444	33.826	19.956	16.502	15.995	26.445	14.979	173.147	132.064
33. % doseganja plana	77,3 %	53,9 %	62,2 %	42,9 %	35,5 %	66,4 %	52,4 %	56,7 %	55,9 %
34. Doseženi čisti dohodek I-VI/83	32.503	37.011	12.352	12.107	14.044	14.030	10.018	132.064	—
35. Del čistega dohodka za akontacije OD	19.493	19.741	11.782	14.156	11.136	14.789	14.139	105.236	73.931
36. Del ČD za stanovanjski sklad	706	773	417	541	400	554	518	3.909	2.602
37. Nerazporejeni del ČD I-VI/84	25.245	13.312	7.757	1.805	4.459	11.102	322	64.002	55.531
38. Nerazporejeni čisti dohodek I-VI/83	19.149	21.641	4.023	1.698	5.007	3.405	610	55.532	—

	Leto	Bohinj	Pokljuka	Jesenice	TOK	Gradben.	Avtoprev.	DSSS	GG Bled
1. Dohodek na delavca na podlagi delovnih ur	1984	931.019	1.043.537	562.808	934.043	440.393	548.525	325.876	730.600
Indeks	84:83	108	131	136	173	127	176	145	136
2. Dohodek v primerjavi s poprečno uporablj. sredstvi v%	1984	19,88	21,24	23,27	17,50	28,95	20,34	33,34	20,72
Indeks	84:83	84	84	100	110	65	127	127	92
3. Čisti dohodek na delavca na podlagi delovnih ur v din	1984	547.515	356.059	376.518	275.029	313.629	400.678	272.354	373.965
Indeks	84:83	136	90	167	138	125	185	149	132
4. Akumulacija v primerjavi z dohodkom v %	1984	31,48	12,39	22,55	3,26	16,61	28,66	—	17,51
Indeks	84:83	118	44	145	93	73	201	—	85
5. Akumulacija v primerjavi z doseženim čistim dohodkom v %	1984	53,53	36,30	33,71	10,94	23,33	39,23	—	34,22
Indeks	84:83	94	64	118	117	74	191	—	88
6. Akumulacija v primerjavi s poprečno uporabljenimi sredstvi	1984	6,23	7,06	3,60	0,55	9,99	2,27	—	4,58
Indeks	84:83	100	37	145	103	48	256	—	79
7. OD in sredstva za skupno porabo na delavca — mesečno poprečje	1984	42.406	37.799	41.602	40.823	40.078	40.583	45.392	41.002
Indeks	84:83	146	131	155	136	139	141	149	141
8. Čisti OD na delavca na podlagi delovnih ur	1984	28.490	27.696	26.499	29.384	25.899	27.368	30.382	27.995
Indeks	84:83	151	150	156	157	146	154	164	154
9. Izločanje iz OD na delavca mesečno poprečje — din	1984	9.444	9.022	8.497	10.226	8.826	9.641	10.847	9.477
Indeks	84:83	140	138	147	140	133	138	145	140
10. Izločanje iz dohodka na delavca — din	1984	302.917	617.845	139.076	525.559	84.823	108.280	53.522	296.238
Indeks	84:83	75	174	88	206	126	154	128	137
11. Akumul. z amortiz. v primerjavi s popr. upor. posl. sred. v %	1984	10,23	6,53	8,23	2,74	12,49	11,41	6,76	7,54
Indeks	84:83	100	60	127	91	66	144	213	89
12. Poprečno upor. posl. sredstva na delavca na podlagi delovnih ur	1984	4.682.438	4.912.128	2.418.675	5.280.949	1.521.145	2.696.541	977.519	3.526.744
Indeks	84:83	128	156	136	157	194	138	113	147
13. Celotni prihodek glede na porabljen sredstva v %	1984	271	170	264	131	147	153	271	166
Indeks	84:83	106	62	97	93	87	104	92	84
Celot. prih. glede na popr. upor. sred. — obratna sredstva v %	1984	80,95	232,50	123,52	317,33	136,54	94,79	317,89	151,15
Indeks	84:83	73	122	119	139	71	100	120	105
15. Dohodek v primerjavi s planiranim dohodkom v %	1984	97,89	127,47	95,74	94,67	72,92	125,22	105,10	104,66
Indeks	84:83	78	96	91	118	81	132	99	95
16. OD v primerjavi s planiranim OD v %	1984	111,99	102,29	111,19	95,35	80,55	120,58	109,07	103,99
Indeks	84:83	114	94	103	90	86	100	95	98
17. Odplačila za invest. kredite v primerjavi s sred. za reprod. v %	1984	4,16	13,73	6,45	28,95	10,95	3,92	—	8,85
Indeks	84:83	94	128	76	135	46	41	—	88

## Tudi z lubjem so težave

Že deseto leto vozimo lubje po Bohinju na razna neprimerna odlagališča. Lubje se pojavlja kot odpadki na mehaniziranem skladišču, kjer se lupi oblovin. Občinska inšpekcija je že večkrat postavljala pogoje in roke za ureditev tega problema, ki se še sedaj rešuje.

Leta 1981 je bilo sklenjeno, da bosta GG Bled in LIP Bled skupno investirala v

grelni kotel za tehnološko toplo vodo, ki bo uporabljal sveže lubje za kurjavo. Lubje bi vozili v Bohinj tudi iz Rečice. Sklenjena je bila pogodba s tovarno Djuro Džurković iz Zagreba, da bo zadržana zgrajena še pred koncem leta 1982. Vendar konca ni videti še danes. Naprava bi morala imeti potrdilo republiškega inšpektorja, ki pa je letos maja ob pregledu ugo-

tovil pomanjkljivosti. Namesto, da bi z dveletno zamudo napake uredili, so monterji odpotovali. Prava jugoslovanska pravljica, ki ima menda pravi vzrok v naši splošni osebni materialni neodgovornosti. Komaj je verjeti, da bo do konca leta v peči gorelo lubje namesto nafte. Sedaj namreč že šesto leto zgori nad Nemškim rovom preko 5.000 m<sup>3</sup> bohinjskega lubja. Vsaj toliko pa se v Ribnem pokoplje rečiškega.

Če se bo kdo skušal tolažiti s tem, da bomo pa v bodočem letu na boljšem, mu moram povedati, da zaradi sil-

nih podražitev dolgotrajne gradnje še ni ugotovljeno, če bo toplota od lubja kaj cenejša od nafte.

Ivan Veber



# Rebalans proizvodno finančnega plana 1984

Proizvodno finančni plan za leto 1984 je bil izdelan in sprejet v mesecu februarju. Že tedaj je bilo znano, da je katastrofalni vetrolom v mesecu februarju tega leta popolnoma spremenil pogoje gozdne proizvodnje. Niso pa še bili znani podatki o količini in nahajališčih vetroloma. Zato je bil proizvodno finančni plan sprejet za predvidene normalne pogoje gospodarjenja.

Sprejet proizvodno finančni plan je služil za primerjavo z doseženimi rezultati v tromesečnem in polletnem obdobju.

Takoj po nastale vetrolomu je štab za odpravo posledic, katerega je imenoval svet delovne organizacije, sklenil, da se ukinejo vse redne sečnje in se izdelujejo samo vetrolomi. Istočasno je bil sprejet sklep, da se zniža plan poseka v temeljni organizaciji Jesenice za 50 % in v temeljni organizaciji Bohinj za ca. 10.000 m<sup>3</sup>. Posek listavcev se izvaja po prvotnem planu. Kljub takim začasnim ukrepom se k izdelavi novega proizvodno finančnega plana — rebalansa ni pristopilo, ker so bili podatki o količini in nahajališčih vetroloma še negotovi.

Še danes znani podatki o količini vetroloma, kateri rezultirajo pretežno iz odkazila istega, znašajo skupaj (igl. + list.)

	bruto m <sup>3</sup>		
	DG	ZG	GG Bled
ocena vetroloma	88.100	108.900	197.000
izdelano do 31. 7. 1984	59.700	78.700	138.400
delež izdelanega	67%	72%	70%

Po sektorjih lastništva in temeljnih organizacijah je ocena vetroloma sledeča:

TOZD oz. TOK	DG	ZG	SKUPAJ
Bohinj	20.600	500	21.100
Pokljuka	66.500	15.500	82.000
Jesenice	1.000	4.700	5.700
Radovljica	—	88.200	88.200
Skupaj	88.100	108.900	197.000

Na osnovi gornjih podatkov je razvidno, da je potrebno izdelati rebalans zlasti za temeljne organizacije gozdarstva.

Ob predpostavki, da ostane skupni plan oddaje lesa enak, kot je predvideno v prvotnem planu, je izdelan nov plan oddaje, ki bo služil za izdelavo rebalansa plana.

## Nov plan prodaje lesa

Družbeni gozd	neto m <sup>3</sup>		
TOZD	igl.	list.	SKUPAJ
Bohinj	25.700	4.600	30.300
Pokljuka	54.000	3.700	57.700
Jesenice	3.300	2.100	5.400
Skupaj	83.000	10.400	93.400

## Zasebni gozd

TOK o. e.			
	igl.	list.	SKUPAJ
Bohinj	5.600	350	5.950
Pokljuka	7.600	500	8.100
Jesenice	6.500	600	7.100
Radovljica	37.100	3.550	40.650
Skupaj	56.800	5.000	61.800
GG BLED	139.800	15.400	155.200

Potrebno bo uskladiti količine predvidenih zalog s sečnim predlogom za leto 1985, pri čemer nas mora voditi načelo, da zaradi nastalega vetroloma ne smemo v letih 1984 in 1985 skupaj oddati tudi 1 m<sup>3</sup> več lesa, kot je sprejeto v srednjeročnem in območnem načrtu.

Ker smo morali usmeriti vse razpoložljive kapacitete v pospravo vetrolomov, se predvideva ca. 30 % nižji obseg gojitvenih del, kar bomo tudi vgradili v rebalans plana.

Pri temeljni organizaciji gozdno avtoprevoznništvo in delavnice ne bo sprememb plana v pogledu obsega proizvodnje.

Pri temeljni organizaciji gozdno gradbeništvo se bo obseg plana korigiral v smeri večjega obsega gradnje gozdnih

cest. Predvideni obseg se bo povečal za izdelavo vlak in gradnjo gozdnih cest na vetroolomnem področju.

V rebalansu plana se bo prihodek korigiral za povečano prodajno ceno lesa, katera bo letos znašala 6.500,— din/m<sup>3</sup> za vse sortimente povprečno.

Zaradi povečanih osebnih dohodkov — večji obseg dela pri pospravi vetrolomov, večji življenjski stroški, se v rebalansu predvideva povečanje prvotne mase OD za 19 %.

Rebalans plana je v izdelavi in bo predvidoma gotov v prvi polovici meseca septembra. Nato ga bodo obravnavali samoupravni organi in bo ob 9-mesečnem obračunu služil za primerjavo in ugotavljanje uspehov poslovanja.

Franc Remec

## Gospodarji radovljiškega gospostva

Ime »Grofija« se v doslej dosegljivih virih iz srednjega veka ne omenja. Glede najzgodnejšega lastništva tega gozdnega kompleksa izvedemo iz darovnice kralja Henrika III. iz leta 1040. briksenškemu škofu Poponu, da so vsa posestva od Tržiške Bistrice na vzhodu pa tja na zahod do Bleda in tudi gozd pri Lešah (Grofija?) pripadala blejskemu gospostvu. Z listino iz leta 1060. je mejni grof Udalrik II. podaril briksenški cerkvi neko posestvo v Lešah (Leschahe). Niže od Leš je vas Peračica, ki je bila v 13. st. še briksenška. Briksenški urbar iz let 1306/9 pa je ne omenja več. Verjetno so se je polastili Ortenburžani, ki so v tem času vidno povečevali svojo posest na račun briksenškega gospostva.

Ko pa so leta 1418. Ortenburžani izumrli, so vso njihovo posest po dedni pogodbi iz leta 1377. prevzeli celjski grofje. Ko pa so le-ti z Ulrikom II. leta 1456. izumrli, so vso njihovo veleposest — prav tako po dedni pogodbi iz leta 1439 — prevzeli Habsburžani, ki pa so jo dajali v zakup, dokler je končno niso prodali. In tako srečamo kot prvega zakupnika leta 1476. Jurija Kacijanarja.

Na prelomu 15./16. st. so zakupniki grofje Kreighi, ki so bili istočasno glavarji blejskega gospostva in ki so zapustili izjemno slab spomin zaradi strahovitega izžemanja podložnikov.

Leta 1515, se omenja kot zakupnik Wolfgang grof Dietrichstein tja do leta 1571. Leta 1577. je bil zakupnik Jurij Höfer, kranjski deželni vicedom.

Temu pa je sledil grof Lamberg do leta 1589., ko nastopi kot zakupnik Janez Ambrož grof Thurn, ki je leta 1616, to posest kupil in jo združil z gospostvom Radovljica (Herrschaft Radmannsdorf), Od tedaj naprej je usoda lipniškega gradu te-

sno povezana z uradom Radovljica in z grofi Thurn-Valsassina.

Po vsej priliki je v dominikalno posest razen graščine in pristave spadal tudi gozdni kompleks.

Grofija, ki pa se še v katastrski karti (kataster Radovljica — k. o. Peračica parc. št. 212 vl. št. 2) iz leta 1868. imenuje **Peračica bošt**. Pred tem je Peračica bošt spadal pod k. o. Leše. Vendar ni nobenega dvoma, da je temu gozdnemu kompleksu ljudstvo dalo ime Grofija, ker je bila ta zemlja (gozdovi) grofova last. Saj še danes pravijo nekemu kraju nedaleč od lovske kočice — »Grofov štant«, ker ga je nekoč pač ob pogonih uporabljal grof kot najboljši kraj za čakanje na divjad na križišču stečič.

Lov je bil skozi ves srednji vek tja do reform Marije Terezije privilegij zemljiškega gospoda zlasti glede lova na »visoko divjad« (vsa parkljava, obe vrsti divjega petilina in gozdni jereb).

V času francoske okupacije (1809—13) se posestno stanje tozadevno ni spremenilo.

Kmečka odveza je v revolucijskem letu 1848. sicer odpravila podložništvo (tlačanstvo) in naš kmet je postal popoln lastnik zemlje, ki jo je obdeloval. Zato pa je skozi 40 let moral državi plačevati odškodnino, ki je bila v Sloveniji višja kakor v ostalih avstrijskih deželah.

Ker pa leta 1848 ni bila izvedena agrarna reforma, je dominikalna posest ostala plemstvu prav do konca druge svetovne vojne (1945). In tako so bila pri nas z zakonom o agrarni reformi (avgust 1945) podružbljena vsa velika posestva, med njimi seveda tudi radovljiška graščina s pristavo in gozdovi vred.

Viri: 1. Adam Stanislav, Posestne razmere v srednjem veku v Grofiji in neposredni okolici

2. Adam Stanislav, Lipniški grad  
3. Fr. Gornik, Bled v fevdalni dobi.

Stanko Lapuh

# Območni gozdnogospodarski načrt za obdobje 1981—1990

S koncem leta 1980 je potekla veljavnost prvega območnega načrta, ki je bil sestavljen za dobo 1971—1980. Obnovo območnega načrta je izvedla delovna skupina, ki jo je imenoval svet delovne organizacije v januarju 1981. V delovni skupini so bili individualni poslovodni organ, vsi vodje gozdarskih temeljnih organizacij in vodji sektorjev za urejanje gozdov ter plansko-tehničnega sektorja. Za koordinacijo je bil zadolžen individualni poslovodni organ, za odgovornega nosilca pa vodja sektorja za urejanje gozdov. Delovna skupina je bila zadolžena za pravočasno izdelavo načrta ter za njegovo realno in strokovno vsebino.

Naloge pri izdelavi načrta smo razdelili po posameznih nosilcih in postavili okvirne roke za izdelavo. Kljub temu delo ni potekalo po predvidenih rokih. Poleg subjektivnih vzrokov je zaostajanje za roki botrovala tudi slaba organizacija izdelave nalog, ki niso bile kadrovske ustrežne pokrite. Objektivna ovira pri sestavi načrta so bile tudi dileme o vsebini načrta na ravni republike, saj ni bila točno razdeljena vsebina ureditvenega načrta in družbenega plana v gozdarski panogi.

Pod pogoji, ki so jih narekovali posamezni nosilci poglavij in zadržki na ravni SRS, je bilo tudi delo delovne skupine močno moteno, tako, da je zaostanek za predvidenim rokom velik (prvi rok 31. 12. 1981, drugi je bil zaradi zaostankov v vseh gozdnih gospodarstvih postavljen za konec leta 1982 in zadnji — dokončni ob koncu 1983. leta). Naša delovna skupina je predlog ključnih odločitev obravnavala 20. 1. 1984, 27. 1. in 20. februarja 1984. Svet delovne organizacije je načrt obravnaval in sprejel 29. 2. 1984, območna samoupravna interesna skupnost je k načrtu izdala soglasje 13. 4. 1984. Do dokončne izdelave smo rabili še čas do 8. junija, ko smo načrt oddali v potrditev na republiški komite za kmetijstvo, gozdarstvo in prehrano SR Slovenije.

Načrt je izdelan v skladu s tehničnimi navodili in v skladu s pravilnikom o izdelavi gozdnogospodarskih načrtov. Izdelan je v petih izvodih in ima naslednje sestavne dele: 1. tekstni del, tabele, obrzci in grafikon, ki so vezani skupaj in 2. karte.

Načrt je razdeljen na tri glavne dele: opis stanja, presoja (analiza) dosedanjega gospodarjenja in programski del s cilji in smernicami ter določbami in ukrepi.

Naturalne (stvarne) kazalce za območni načrt je dal poseben »popis gozdov« v letih 1979—1982, s katerim smo zbrali številne podatke o gozdnih fondih, sečnjah in gojitvenih potrebah po veljavnih načrtih enot, ki jih je v našem območju za vse gozdove skupaj 11.

Območni načrt na osnovi temeljite analize stanja proizvodnih dejavnikov ob načelu večnamenske vloge gozdov upošteva splošni družbeni razvoj s poudarkom na usklajenem razvoju in s poudarkom na intenzivnejši izrabi naravnih možnosti. Posebna pozornost je dana vprašanju trajnosti gozdov in pridobivanja ter vprašanju gospodarjenja z zasebnimi gozdovi.

Tekstni del je obsežen, saj ima 380 strani, poleg 24 uradnih obrazcev so podatki prikazani še v 60 tabelah in na 20 grafikonih.

Kartni del, poleg preglednih kart območja (3), sestavlja šest tematskih kart v merilu 1:25.000.

Obsežnega gradiva obnovljenega območnega načrta, tudi zaradi njihovega pomena za nadaljnji razvoj gospodarjenja v območju, ne moremo prikazati v enem samem prispevku. Če primerjamo ostale delovne organizacije ugotovimo, da so zelo različno predstavile ta razvojni dokument bralcem glasil delovnih kolektivov. Najprimernejši način je predstavitev v nadaljevanjih, ki so tematsko zaokrožena.

Temelj za dober načrt za prihodnje desetletje je kritična analiza dosedanjega gospodarjenja. Osnova za presojo je dosedanji načrt, njegov programski del. Četudi je po desetletju težko objektivno soditi kvaliteto načrta, saj je bil izdelan v drugačnih razmerah in pogojih kot so le-te danes, je vendarle očitno, da je osnovni načrt zelo temeljit pri vsestranski analizi stanja in razvojnih trendov osnovnih gozdnih

fondov. Prešibak pa je bil pri ciljnih določbah in usmeritvah. Morda je tudi premalo celovita ocena vseh dejavnikov pri gospodarjenju z goz-

dovi v območju glavni krivec za preveč smelega programa sečenj in gojitvenih del. Pa pojdemo po vrsti:

— gibanje gozdne površine v preteklem desetletju je bilo naslednje:

		(v ha)			
leto	površina gozdov	družb.	zasebni	izven	skupaj
1969	gospodarski	19.984	22.043	1.224	43.251
1979	gospodarski	18.896	22.348	2.428	43.672
1969	varovalni	6.659	2.379	998	10.036
1979	varovalni	7.111	2.845	1.919	11.875
1969	Skupaj:	26.643	24.422	2.222	53.287
1979	Skupaj:	26.007	25.193	4.347	55.547

Skupna gozdna površina se je povečala zaradi zaraščanja kmetijskih površin za nadaljnjih 4 % in znaša gozdnatost že skoraj 55 %.

Po lastništvu je družbenih gozdov v upravljanju naše delovne organizacije sedaj 2 % manj. Vzrok je v neurejenih zemljiškooknjižnih vpisih na obeh občinah. Površina zasebnih gozdov je večja za 3 %. Nenormalen skok beleži lastništvo izven gozdne gospodarstva, s kar 96 % prirasta. Tu so vključeni zlasti zaraščajoči višinski pašniki. Zemljiški kataster pri zbiranju dejanskih podatkov o gozdni površini kasni in izkazuje za 1.457 ha manj gozdov, kot jo ugotovljajo naši načrti.

Druga vidna sprememba je povečanje deleža varovalnih gozdov za 18 %, medtem ko se gospodarska površina praktično ne povečuje. Uvrščanje večje površine v trajno varovalne gozdove je plod podrobnejšega ekološkega vrednotenja rastišč in natančnega pregleda s pomočjo zračnih posnetkov.

V širši okvir gospodarskega gozda smo doslej uvrščali tudi gozdove s posebnim namenom, ki do konca leta 1979 niso beležili površinskega povečanja. Znano nam je, da je v letu 1981 sprejeti zakon o Triglavskem narodnem parku v znatni meri posegel v status precejšnjega dela območja, zato smo pri določanju gospodarskih razredov to spremembo tudi upoštevali, čeprav je bilo zajemanje podatkov tempirano na 31. 12. 1979. Samo osrednja cona parka, ki obsega del sedanjih gospodarskih gozdov, je velika 3.443 ha. V to cono spada tudi naravni rezervat Martuljek s 456 ha,

kjer je nadaljnje gospodarjenje in pridobivanje lesa močno vprašljivo.

Določbe zakona o narodnem parku sicer še niso v celoti izvedene, zato na področju natančnejšega določanja statusa gozdnih površin pričakujemo lahko še spremembe.

Družbene potrebe po zagotavljanju večnamenske vloge gozdov bodo vse večje in zahtevnejše, kar smo v strokovnih krogih že tudi dalj časa napovedovali.

Oglejmo si spremembe tudi ostalih zemljiških kultur v območju v zadnjem ureditvenem obdobju 1971—1980:

- njive in vrtovi zmanjšanje za 750 ha
- sadovnjaki povečanje za 84 ha
- travniki zmanjšanje za 207 ha
- skupna obdelov. površina zmanjšana za 872 ha!
- pašnikov in planin je manj 1.645 ha
- gozdov po zemlj. katastru je več 2.221 ha
- nerodovit. svet, stavbišča, poti, poveč. 393 ha

Značilne spremembe so: zmanjševanje obdelovalne površine, stihijsko zaraščanje z gozdom, povečevanje urbanizirane površine — stavbišča. Naraščanje prebivalstva se odraža v povečani porabi — nesmotrni — predvsem obdelovalne površine. Prebivalstvo je namreč poraslo za preko 13 %. Četudi narašča bolj v industrijskih in infrastrukturnih centrih in se manjši zaselki praznijo, je urbanizacija posegla v obdelovalno površino.

Dosedanje razvojne težnje se pravzaprav niso dosti spremenile. Aktivno prebivalstvo se še naprej odseljuje s podeželja, prostor se

prazni in posledice so tu: opuščanje kmetijske obdelovalne zemlje in zaraščanje z gozdom.

Težak družbenoekonomski položaj sicer v zadnjem času spet postavlja kmetijstvo na pravo mesto. Zamujeno pa ne bo popravljeno tako kmalu ali pa lokalno nikoli več.

Zelo nazorno je tudi gibanje aktivnega prebivalstva po panogah in družbeni proizvod.

Zaposlenost po panogah se je takole spreminjala:

— industrija	+ 13 %
— kmetijstvo	- 27 %
— gozdarstvo	- 21 %
— gradbeništvo	+ 35 %
— promet	+ 18 %
— trgovina	+ 74 %
— gostinstvo	+ 32 %
— obrt	- 17 %
— lesna industr.	+ 51 %
— lesni sektor skupaj:	+ 2 %
— v skupnem prej	6,9 %
— sedaj še	6,5 %

Delež primarnih panog se močno zmanjšuje pri zaposlovanju. V gozdarstvu je upad posledica tehnizacije dela, v kmetijstvu pa tudi opuščanje dejavnosti, čeprav se je število lastnikov zemljišč povečalo — lastnikov gozdov je več kar za 25 %. Za boljše razumevanje gibanj si oglejmo še deleže družbenega proizvoda po panogah:

— industrija prej	52 %	sedaj	58 %-ni delež
— kmetijstvo prej	6 %	sedaj	1 %!
— gozdarstvo prej	3 %	sedaj	3 %
— gradbeništvo prej	11 %	sedaj	10 % (primerjaj zaposlenost!)
— promet prej	5 %	sedaj	5 %
— trgovina prej	13 %	sedaj	10 %
— gostinstvo prej	6 %	sedaj	6 %
— obrt prej	4 %	sedaj	7 %

Zanimiv je lesni sektor: prej 7,2 %, sedaj 11,4 %

— lesna industrija prej	3,5 %	sedaj	8,5 %		
— gozdarstvo	posebej	prej	3,2 %	sedaj	3,0 %

Gozdarstva ne moremo presojati ločeno od njegovih posrednih koristi, ki niso izražene v ekonomskih kazalcih. Samo kot surovinska baza za lesno industrijo je prispevek gozdarstva skrit v razvoju lesne industrije, kjer je zlasti pomemben delež izvoza, ki je že 15,3 %.

Pomen družbenoekonomskih pogojev gospodarjenja, ki vplivajo na panogo, je značilen zlasti v zasebnem sektorju. Veliko število lastnikov — 6.760 — kot podedovan omejevalni faktor za naprednejše gospodarjenje je poleg tega še neugodnejše po sestavi: nadaljnje drobljenje lastništva in števila parcel zlasti v najmanjših kategorijah je hud poraz neustrezne zemljiške zakonodaje. Od skupno skoraj 23.900 parcel jih je do velikosti 1 ha kar 66 %, do skupno 2 ha pa kar 86 %. Podobno je pri velikosti posesti: 64 % v kategoriji do 1 ha, do največ skupno 5 ha ima kar 97 % lastnikov.

Povrhu vsega je pravih kmetov le okoli 1.500, pa še njihov status ni povsem razčiščen. Takšni pogoji se na tržišču odražajo s tem, da je proizvodnja zelo skromna: 75 % posestnikov daje največ do 30 m<sup>3</sup>, letno pa je tržnih proizvajalcev kar 1750.

Razumljivo je, da je ekonomski učinek za domačijo iz panoge gozdarstva skromen: 47 % lastnikov ima le do 10 % dohodka iz gozda, 24 % lastnikov-kmetov ima od 11–30 % dohodka iz gozda (dopolnilni vir), pomemben vir dohodka je gozd pri 15 % lastnikov, le pri 14 % lastnikov je gozd pretežni vir dohodka z nad 51 % prispevka h gospodarstvu kmetije.

Med odločilne pogoje za ekonomično gospodarjenje z gozdom štejemo mrežo prometnic. V letu 1971 smo imeli v območju 526 km cest, od tega 337 km produktivnih cest. Poprečna gostota je bila le 7,8 m/ha, v družbenem

sektorju 13,5 m/ha, v zasebnih gozdovih pa 5,1 m/ha. Postavljen cilj je bil 12,3 metrov na ha poprečno.

Zgrajeno je bilo 264 km cest. Torej kar 32 % več od načrta. Žal so pogoji v zasebnem sektorju kljub temu še zaostajali. Gostota je sicer večja za 100 % (10,5 m/ha), družbeni sektor pa ima odprtost 19,8 m/ha. Skupna gostota tako znaša 13,7 m/ha. Kritično pa moramo oceniti, da smo ceste v preteklem obdobju gradili brez dolgoročnega programa optimalne odprtosti gozdov. Očiten premik v tehnologiji spravila je narekoval tudi gradnja traktorskih vlak. Tudi tu stanje še ni zadovoljivo.

Pred 10 leti smo imeli še 30 % animalnega spravila, evidentirali pa smo skupno 462 km vseh vlak, do katerih je bilo 2/3 primernih le za konjsko spravilo. Samo gra-

jenih vlak smo v družbenem sektorju sedaj evidentirali 281 km, kar daje gostoto 15 m/ha. Niso pa registrirane vse naravne vlake tako, da je dejanska odprtost precej večja, zlasti v družbenem gozdu.

Dovolj ustreznih vlak je v družbenem gozdu na 45 % površine in le na 7 % zasebne površine. Pomanjkljive vlake so na 30 % družbene in na 50 % zasebne površine, ni vlak na 25 % družbene in na 43 % zasebne površine, kjer so zato predeli zaprti ali primerni le za žično spravilo.

Toliko o pogojih, ki so objektivno soodločali o gospodarjenju z gozdovi v območju. Prihodnjic bomo podrobneje osvetlili gibanja gozdnih fondov v sestojih, s katerimi gospodarimo in primerjali načrtovane ukrepe z izvršenimi.

Janez Košir



## Nekaj o zdravju delavcev

Vsako leto se primerjamo s preteklimi leti, tudi po tem, kako smo se varno obnašali pri delu in na poti. Od 478 delavcev se je 52 delavcev ponesrečilo tako, da so morali nastopiti bolniški stalež. Delavci manjših poškodb ne prijavljajo, ker jih le-te ne ovirajo pri nadaljevanju dela. Od lani je 7 primerov manj nesreč, ki so pa daljše po resnosti poškodbe. Najdaljše so pri TOZD gozdarstvo Pokljuka (75,4 dni), TOZD gozdarstvo Bohinj (30,0 dni) in Jesenice (14,5 dni). Za celo delovno organizacijo zasledimo težnjo upadanja nesreč pri delu. Primeri na poti so zelo redki in ustaljeni v zadnjih letih. Večina delavcev se organizirano prevaža na delo in nazaj.

Zaskrbljujoče so nesreče po delu, ki zahtevajo 64 % bolniškega staleža od vseh nesreč na delu. Popoldansko delo naših delavcev zahteva tudi svoj davek. Povprečna starost v naši delovni organizaciji je pri 55,4 % delavcev že 40 let. Premočno je še vedno število nesreč glede na število zaposlenih v gradbeništvu in v temeljni organizaciji gozdno avtoprevoznitvo in delavnice.

Zdravstveno stanje ni pokazalo lani bistvenih sprememb. Število primerov bolniškega staleža je skoraj enako kot lani, le, da so izgubljeni dnevi porasli iz 26,63 na 29,30 dni na enega delavca. V celoti je bilo izgubljeno 526 dni več bolniškega staleža. Močno so porasli dnevi bolniškega staleža na TOZD gozdarstvo

Pokljuka in v temeljni organizaciji gozdno avtoprevoznitvo.

Zdravljenje naših delavcev izvajajo področni zdravstveni domovi (Bohinj, Radovljica, Kr. gora, Jesenice ipd) in obratna ambulanta na Bledu. Za preventivne preglede pa naša obratna ambulanta še ni opremljena. Zato izvajata to še dva dispanzerja za medicino dela, in sicer na Jesenicah in v Radovljici. Redka je panoga, kjer je zaposleno toliko delavcev na nevarnih in zdravju škodljivih delovnih mestih kot ravno v gozdarstvu. Zato so taki pregledi številnejši. Od dveh poklicnih boleznih, ki sta priznani v gozdarstvu, je okvara sluha še rahlo v porastu, medtem ko so posledice vibracij ustaljene. Pri takih okoliščinah je prišlo do beneficiranja delovne dobe sekačev-motoristov. Z večjimi težavami gredo do podobnih pravic traktoristi in vozniki tovornjakov. Utemeljevanje delovne dobe s povečanjem je vedno težje. Cilj vsem prizadevanjem naj bi bili normalni — zdravi delovni pogoji. Posledice minulega načina dela in življenja dobijo v presoji tudi invalidske komisije, ko se delavci običajno približujejo 50. letom starosti. Naraščanju števila teh primerov je odraz tudi višja starostna struktura zaposlenih.

Tako nizanje dejstev o nesrečah in sploh o zdravstvenem stanju delavcev zasluži širšo obravnavo vzrokov, lahko tudi z vidika skromnega pomlajanja naših vrst.

H. Z.



Motoristi — april 1984 v Boh. Bistrici

# Pošastni ples orkanskih vetrov

Listam svoje gozdarske dnevnik, v katere vpisujem tudi vremenske razmere skoraj cela tri desetletja. Pa imam enkrat vpisane vetrove, ki so podirali gozdove Dobrave, Široke doline, Za Otokom in drugod: 10. in 11. februar 1962.

Veter je zlamljal, ruval, maličil množice vitkih smrek, odkrival strehe, podiral stogove. Sedemtisoč kubikov je ležalo za zadnjimi sunki besnih vetrov.

Potem so se, čakajoč dvaindvajset let, vrnili po isti poti, pa mnogo močnejši, strašni in kruti. Predstavili so uničujoč orkanski ples moči Narave v gozdnem prostoru. Potem so se krohotajoč gnali naprej...

## Domneva o vzrokih nastanka rušilnega vetra

Laična ugibanja in mnenja o nastanku in vzroku ujme, niso dovolj. Zato smo za tozadevno strokovno mnenje oziroma razlago povprašali Janka Pristova, dipl. inž. meteorologije pri Hidrometeorološkem zavodu SRS v Ljubljani. Takole pravi: »Poredkoma se dogaja, da se pojavijo ob vznožju Karavank in deloma Kamniških Alp vetrovi rušilne moči. Kadar pa se, je vzrok v dotekanju hladnega zraka od severa oziroma severovzhoda proti in čez Karavanke. Takrat hladni zrak sega razmeroma visoko. Že same Karavanke so visoke okoli 2000 m, hladni zrak pa sega znatno višje. Najizrazitejši primeri tega vetra preko Karavank so v zimskem času, ko so v prosti atmosferi razmeroma močni severni ali severovzhodni vetrovi. Z doline je moč opazovati, kako na vrhovih veter nosi sneg in nastajajo prave snežne zstave. Takrat se na južni strani Karavank hladni zrak spušča v dolino in v primerih, ko doseže njeno dno, je zelo turbulenten (vrtinčast). Takrat nastanejo močni vrtinci s horizontalno in vertikalno osjo. Za veter pod Karavankami je značilno, da je padajoč zrak, da je razmeroma velika hitrost vetra v prosti atmosferi in da mora vedno sproti dotekati hladnejši zrak, ki se preko Karavank spusti v območje ciklonalne cirkulacije nad severnim Sredozemjem ali Balkanom. To je torej 'karavanski fen'. Značilnosti rušilnega vetra na Gorenjskem so v tem, da so bili najmočnejši vetrovi na zavetrnih področjih, to je v vznožju hribov ali nekoliko odmaknjeno od samega vznožja, vendar pa ne na odprti legi razmeroma široke doline.

V noči od 9. na 10. februar je bil na 850 mb ploskvi se-

verni veter z maksimalno hitrostjo v tem razdobju, na 700 mb ploskvi pa je bila smer že rahlo severovzhodna.

Dne 9. februarja je čez dan pihal veter še večinoma po Savski dolini navzdol in kljub razmeroma velikim hitrostim še ni povzročil škode. V noči na 10. februar pa se je začel prelivati zrak tudi preko Karavank. Takrat pa je bil zaradi nastanka sredozemskega ciklona pritiskov gradient (razlika v zračnem pritisku med dvema krajevoma na isti nadmorski višini) usmerjen tako, da je sredozemski ciklon 'vsrkal' zrak predvsem v nižjih plasteh in je tako padajoč hladni zrak lahko dosegel dno Savske doline.

Vsekakor pa severni veter svoje hitrosti ni dobil samo zaradi spuščanja (padanja) zraka preko gorske prepreke, temveč je hitrosti pri tleh prispevala tudi gibalna količina zraka nad višino gorske prepreke.

Največ škode so nastale v predelih, kjer so pritekali kanalizirani (usmerjeni) tokovi preko Karavank po dolini v splošen zračni tok v razmeroma znatno širšo dolino Save. Posledica združitve obeh tokov je bil nastanek še močnejše turbulence in nastanek, ob vrtincih s horizontalno osjo, tudi izrazitih vrtincev z vertikalno osjo. Prav zaradi opisanega vzroka si je moč razlagati rušilno moč vetra v obravnavanem območju.

V našem primeru pa se ob sotočju dveh različnih zračnih tokov verjetno pojavljajo tudi izraziti vrtinci z vertikalno osjo. V teh primerih je poleg velike sunkovitosti vetra tudi velika spremenljivost vetra in se lahko smer spreminja pogosto v zelo kratkem času preko celega kroga, tudi za 360°. Prav v teh vrtincih naj bi se (po domnevi) pojavljale zelo velike hitrosti v sunkih tudi do 40 m/s (145 km/h) ali pa nekoliko več.

Toliko o vzrokih nastanka rušilnih vetrov.

## Obseg in intenzivnost ujme

V pričujočem prispevku obravnavamo gozdnogospodarsko enoto Radovljico — levi breg Save. Le-ta je bila glede na obseg in intenzivnost škod najbolj prizadeta.



Orkanski vetrovi so prav to z močjo svoje horizontalne osi, pa tudi z »nerazumljivo enklavsko« rušilno močjo (sprememba v vertikalno os) podirali gozdove.

Ko smo sprva zrl na padle gozdove, se nismo znebili vtisa, da ogledujemo ogromna grobišča. Kot nemi spomeniki so štrleli kvišku kratki, tanki in debeli pa ostro odrezani in zmaličeni ostanki najvrednejših delov dreves. Vmes pa, kot obeliski vetrovom, odlomljeni orjaki, ki so najdlje kljubovali razbesneli naravni moči. Pogled v resničnost nam je porinil v prsa bolečino in sol v oči. Vendar, zakaj?

Obhodnja gozda je v primerjavi s človekovim življenjem dolga doba. Zato se nam zdi nesreča tako obsežna in segajoča v sredino prihodnjega stoletja. V bistvu pa to ni ne škoda, ne katastrofa, temveč naravni pojav kot toliko drugih (potresi, poplave, žled, požari po streli idr.).

Najhujša posledica je »ekosistemski stres«, ko se preko noči obrne vse na glavo. Takrat, ob takšni spremembi, bliskovito zavladajo povsem nasprotni rastiščni pogoji v smislu klime (sprememba iz atlantificirane v kontinentalno klimo, s tem v zvezi pojav mrazišč, motenje vodnega režima v tleh), skratka: vse daljši postajajo sledovi posledic v prostoru in času.

## Prizadetost človeka kot sooblikovalca krajine in njegova odvisnost glede na trajne donose gozda

Dobro poznamo staro pravilo, da je gozd kmetova banka, v kateri ima naložen svoj kapital (glavnico) in da naj bi z umnim gospodarjenjem užival njegove obresti (traj-

nost donosov). Vendar je prenekateri teh vlagateljev moral naenkrat dvigniti vloženo glavnico z izgubo. Denar bo vložil v stroje, objekte, repromateriale in podobno. Zato ga bo propad gozda usmeril na polje, v večjo intenzivnost izkoriščanja kmetijskih površin, v rizik enoletne dobe, v začetke melioracij preje nezanimive kmetijske zemlje in v intenziviranje pridelave poljščin. Ob vsem tem pa mu bo čas zidal steber njegovega gospodarstva, ki mu pravimo gozd.

Nekmetje — lastniki gozdov, so bili vseskozi praktično neodvisni od donosov gozda. Njih eksistenca se je odražala v jamstvu osebnih dohodkov zaposlenosti, etati njihove gozdne posesti pa so bili vseskozi problem in privesek planske zadolženosti tokovih delovnih enot. V čestih primerih odločitve z občasno sečnjo pa ni bilo blagovne proizvodnje, temveč le poraba lesa za domače potrebe.

## Kako je po ujmi prizadeto gozdarstvo

Takšni vetrovi zbršejo tudi pojem stojnosti gozdov. Ostanke sestojev spravijo v skrajno labilnost v smislu vpliva snega, vetra in paleži. Drevje fiziološko oslabi zaradi prebičanega asimilacijskega in transpiracijskega aparata in potrganega koreninskega sistema. Gozdnim škodljivcem se na stečaj odpro vrata na pot uničevalnega pohoda. Začela se bo »biološka vojna«, ki jo bodo napovedali mali, vzdržni in številni napadalci.

Trajnost gospodarjenja je zbledela. Padli so 20 do 30-letni oddelčni etati, zmaličil se je ekosistem in nastajajoči bodoči gozd bo rasel skozi zaporedje dolgotrajnih ekosistemov in topli nas bodo izpadli nihaji v proizvodnji.



Danes pa, pospravljajoč prezgodnjo in preveliko, pa manjvredno bero, z mnogo previsokimi stroški in ob veliki nevarnosti, težkimi pogoji sečnje in spravila, začetkoma v snegu in mrazu, nadaljujoč v blatu pa vročini, nevarnosti požarov in sprva brez cest in vlak, začenjamo biti boj proti sovražniku, ko ga še malo poznamo, ko smo mu še kos, s tem, da bi bilo bojišče »po gozdu pokončanih« upornih dreves, pospravljeno. Ob danih pogojih izdelava in spravilo potekata hkrati. Na delu so sečnospravilne skupine, sinhrono delujoče.

### Ukrepi in prizadevanje gozdarstva za odpravo posledic

Ko so se vetrovi odgnali in umirile veje padlega drevja, so kot lačne hijene zarjovele motorne žage, rezale in kosale telesa padlih orjakov in nežnih, mladih pa vitkih lepotic. Razkosane so v dolžini dolgih kilometrov odpravili v stran traktorji in buldožerji, da se je zopet pokazala cesta.

Potem se je vse zarotilo proti gozdu in človeku. Padlo je pol metra snega, preglobokega za že tako težke pogoje dela. Delo je bilo prekinjeno. Potem zopet težak napor, ko se je z nagrpadeno podrtih dreves vsipal sneg za vratove in v žepe, ko se je vdiral preko kolen, ko smo prihajali do slehernega padlega drevesa kot pogrebci, da smo ga udarili s kladivom — kot v zadnje slovo. Potem je postalo še huje. Začelo se je deževje: visoko so se dvignili potoki, sneg je vpil vodo, trgalo in izpiralo je ceste, vlake so se spreminjale v lavi podobno gmoto. Po deževju je pritislil mraz, vode so otekale, vlake zamrznile v granitno trde brazde in korita.

Kasneje pa je v umrle gozdove od daleč, z zahoda in juga, začenjala prihajati topla pomlad, porajajoča nova življenja, pa prepozna za padle gozdove. Nastopilo je sušno obdobje. Kot Damoklejev meč je začel viseti nad stotisoči podrtih dreves strah pred ognjem in malimi napadalci. Ogenj — uničevalec vsega živega v prostoru, bi lahko zapustil dolgo jalovost tal in izoglenel bi ostank vrednosti zelenega zlata.

Izdelava in spravilo sta stekla v družbenih gozdovih z izurjenimi ljudmi in primerno mehanizacijo. Les se je začel v velikih količinah kopičiti ob cestah, kamioni pa so ga sproti odvažali na skladišča.

V zasebnih gozdovih pa ni bilo tako. Lastniki, skoraj

vsi, niso bili zadostno usposobljeni za težko in nevarno delo pri izdelavi polomije. Množica kmetijskih traktorjev niti približno ni bila prilagojena za delo v gozdu, določeni predeli so bili brez vlak. Pri izdelavi je bila nujna inštruktaža o krojenju sortimentov, da bi tudi na ta način zmanjšali gospodarsko izgubo. V smislu ukrepov so bili določeni tudi roki izdelave za obeljen in neobeljen les.

### Obnova gozdov

S strahotno, uničujočo nesrečo, so z izginotjem gozda nastali veliki obsežki praznine. Preveliki, da bi se gozd tako hkrati kot postopno obnovil naravno.

Zato je, ob umetni obnovi nujno pristopiti k načrtni izbiri drevesnih vrst. Danes, po prestani ujmi, vemo, da bi bili sestoji manj prizadeti, če bi ne bilo toliko smrekovih monokultur, če bi ob prejšnjih obnovah pospeševali listavce na zanje primernih rastiščih in pozabili na hitro rastočo in iskano smreko v tolikšni meri. Zato moramo v bodoče odmisлити uniformirane smrekove gozdove, v raznolike bogate rastiščne možnosti pa vnašati ustrezne drevesne vrste.

Hkrati pa si ob ugotovljenem spoznanju lahko očitamo tudi gozdarji, da smo zaradi dobičkonosne miselnosti pozabili na spoznanje, da se moramo naravi podrediti, če jo hočemo obvladati.

Po končani obnovi se bodo pojavili ogromni stroški nege in varstva na novo osnovanih sestojih. Obžetev bo pretežno dvakratna, potem čiščenje zaradi izredno vraščajoče leske in drugih grmovnih vrst, obilica zaletnega gnojenja, pa zaščitni premazi pred divjadjo in varstvo preostalih sestojev, polaganje nadzornih in lovnihi dreves predvsem v zrahlnih, ranjenih in nestabilnih sestojih in drugod.

### Zaključek

Danes še odstranjujemo posledice velike nesreče. Jutri pa bomo že začeli snovati nove gozdove, ki bodo zrasli v gošče, pa letvjenjake in drogovnjake, pa do svoje končne zrelosti. Vendar pa nam ne bo dano, nam, ki jih bomo zasnovali, da bi jih občudovali, kako veliki in mogočni so, in poslušali, kako prijetno šepetajo in kako ječe, ko jih bodo bičali vetrovi in zlamljali južni snegovi.

Pa tudi misel in prepričanje, z vraščeno resničnostjo in spoznanjem v naša srca in v pamet, da mora biti gozd trajni steber gospodarstva in da je hkrati prijazna, praž-

nja obleka krajine, nas morata nenehno in trajno siliti v veličastno vizijo misli, da so gozdovi šepetali in šumeli našim dedom, da smo v boli slišali njih jek tudi mi in, da

naj po prestanih, uničujočih vetrovih zrastejo novi in odpornejši, ki naj bi poslej šumeli našim sinovom in za katere naj bi tudi skrbeli.

Nikolaj Lapuh



## Odpiranje gozdov na vetrolomnem območju

Močan veter v februarju je najmočneje prizadel gozdove na levem bregu Save, v okolici Bleda in na Mežakli. Iz prizadetih področij je bilo potrebno v najkrajšem možnem času pospraviti posledice vetroloma. Da bi bili tej nalogi kos, smo morali zgraditi primerno gosto mrežo prometnic.

Glavnina prizadetega področja leži v enoti Radovljica — levi breg, ki vključuje zasebne gozdove in družbene gozdove Grofije. Kljub temu, da so to naši najnižje ležeči gozdovi v neposredni bližini urbanih naselij, pa so bili s prometnicami zelo slabo odprti, saj je na 1 ha gozda prišlo samo 11,2 produktivne ceste, kar je za smotrno izkoriščanje premalo. Da bi lahko vetrolom čim hitreje pospravili in sploh prišli v predele, ki jih je opustošil veter, je bilo potrebno zgraditi še precej novih cest. Vse obstoječe ceste, ki so bile v glavnem namenjene za izvoz lesa (kratkega) samo v določenih letnih obdobjih (suho ali zmrznjeno), je bilo potrebno utrditi tako, da so omogočale izvoz dolgega lesa s težkimi kamioni ob vsakem vremenu. Lahko poveemo, da smo ob tej priliki s področja Grofije prvič vozili les s težkimi kamioni z dvoosno polprikolico.

Za dosego primerne kvalitete in gostote cestnega omrežja je bilo na celotnem vetrolomnem področju (Grofija, Mežakla, Perniki, okolica Bleda) potrebno utrditi 6,6 kilometrov cest in jih na novo zgraditi 8,6 km. Do sedaj smo zgradili tudi že preko 10 km traktorskih vlak.

Pri sami gradnji prometnic smo se srečevali s števil-

nimi težavami. Kot prvo naj povemo, da smo dela izvajali v za gradnjo najneugodnejših vremenskih razmerah (razmočen teren, ker se je talil sneg). V tem času je bilo tudi nenormalno veliko padavin tako, da smo se praktično kopali v blatu. Področje levega brega Save, kjer je bila večina gradenj, leži na oligocenski sivici, zato se je tu pojavljal problem nasipnega materiala. Kot edino primereno gradivo se je pokazala žlindra, ki smo jo morali voziti z jeseniške železarne, kar je povzročalo precej visoke prevozne stroške. Rok za izgradnjo cest je bil zelo kratek, zato se je pojavil problem nezadostnega števila mehanizacije, predvsem je primanjkovalo kamionov za prevoz nasipnega materiala z Jesenic. Tudi v širšem prostoru je bilo kamione izredno težko dobiti. Bolj zahtevno kot sicer, je bilo tudi trsiranje (sneg in polomljeno drevje) ter še posebej priprava tras.

Kljub naštetim in še nekaterim drugim težavam so danes na celotnem prizadetem področju zgrajene v glavnem vse predvidene prometnice (ceste) potrebne za spravilo vetroloma tako, da bo potrebno narediti samo še posamezne vlake. Gostota cest na najbolj prizadetem področju levega brega Save se je povečala na 17 m/ha. Vsa opravljena dela so bila precej draga, saj predvidevamo, da bomo za izgradnjo prometnic na vetrolomnem področju porabili preko 30 milijonov din, kar je poleg ostale škode, ki jo je povzročil veter, precejšen strošek.

Zvone Šolar

# Najboljši delavec 1984

Republiški svet Zveze sindikatov Slovenije je podelil našemu delavcu RAZPET Pavlu priznanje za najboljšega proizvodnega delavca v gozdarstvu Slovenije. Tako priznanje so letos prejeli trije delavci na svečani razglasitvi v Moravskih toplicah, kjer so bile republiške sekaške tekme.

RAZPET Pavel je doma iz Bukovega nad Grahovim. Pri bohinjki gozdni upravi se je zaposlil leta 1961, ko so potrebovali večje število delavcev zaradi katastrofalnega snegoloma. Pred tem je največ delal na domači kmetiji. V Bohinju je začel kot žičničar, nato je bil voznik s konjsko vprego, sekač, zadnjih petnajst let pa je traktorist. Preko 10 let že vozi zgibnik Timberjack. Ob delu je opravil v Postojni šolo za gozdarje. Njegovo dobro delo odlikuje delovna zavzetost, visok učinek in ustrežna kakovost. Če ga vprašamo, kaj si misli o današnjem delu, odgovori, da premalo ljudi dela. Razpet je tudi znan kot uspešni tekmovalac na sekaških tekmah.

Razpet spravi letno k cesti okrog 10.000 m<sup>3</sup> oblovine. Tudi julija se je odrezal. V petnajstih dneh je spravil preko 1.100 m<sup>3</sup> oblovine, ki je bila v revirju Rovtarica posekana kot slučajni pripadki.

Predlog za priznanje se je glasil:

»Razpet Pavel je eden naših vsestransko najboljših delavcev, ki ima stalno velike delovne učinke, odlično kvaliteto dela, dobro racionalno izkorišča delovni čas in delovna sredstva, pazi na delovna sredstva, tako da ima minimalne izpade in nizke stroške popravil ter vzdrževanja. Boleznine skoraj ne pozna. Je družbenopolitično aktiven. Stalno sodeluje v samoupravnih organih in sindikatu. Sedaj je član delavskega sveta TOZD. Vedno se s prizadevanjem udeležuje na tekmovanjih doma in v republiki. Ker je delaven, prizadeven in preudaren ter tovariški, uživa med sodelavci velik ugled in spoštovanje.

Njegovi učinki in prisotnost na delu za nekaj let nazaj so:

Leto	Dosežene norme ure	Prisotnost dni na delu	Spravilo lesa m <sup>3</sup>
1979	2.446	256,9	10.218
1980	1.165	232,4	10.628
1981	2.298	239,9	9.131
1982	2.658	253,0	8.759
1983	2.232	233,6	9.446

Ivan Veber



Razpet sprejema priznanje

REPUBLIŠKI SVET ZVEZE SINDIKATOV SLOVENIJE

REPUBLIŠKI ODBOR SINDIKATA DELAVCEV GOZDARSTVA IN LESARSTVA

PODELJUJE

## PRIZNANJE

najboljšemu proizvodnemu delavcu v gozdarstvu Slovenije

tov. RAZPET PAVLU

Gozdno gospodarstvo Bled

RETAR PO

PRESEDNIK PO

Karel I. p.

Moravske toplice, 16. 6. 1984

## Ugotavljanje poškodovanosti gozdov po vetru s pomočjo zračnih posnetkov

Zračne posnetke, kot je poznano, sistematično uporabljamo na Gozdnem gospodarstvu Bled že od leta 1971.

Doslej smo njihovo množično uporabnost (v gozdarstvu npr. v urejanju gozdov, gozdnogojitvenem načrtovanju, prostorskem planiranju, pri projektiranju prometnic ipd.) koristili predvsem pri terestrično-fotogrametrični metodi urejanja gozdov. Tokrat pa smo jih uporabili pri ugotavljanju poškodovanosti gozdnih sestojev po vetru, ki je katastrofalno pustošil tudi po gozdovih našega gozdnogospodarskega območja v dneh 9. in 10. februarja letos.

Zaradi potrebe po čimprejšnji oceni škode in zaradi precejšnje kompleksnosti poškodovanih gozdov v območju (glavne koncentracije: širše območje Grofije in Betina ter Mežakla), smo se odločili, da bomo za ugotavljanje in analiziranje vetroloma uporabili zračne posnetke. To še posebej zato,

ker nam naša metoda urejanja omogoča hitro in precej točno izrednotenje in izračun izpada gozdnih fondov.

V ta namen smo skupaj z Gozdnim gospodarstvom Kranj pri Geodetskem zavodu SRS Ljubljana naročili snemanje dela poškodovanih gozdov (večji del gozdnogospodarske enote Radovljica — levi breg Save, oddelka 527 in 528 enote Bled ter oddelka 502 enote Radovljica — desni breg Save).

Zaradi zamudnega postopka pri pridobivanju dovoljenj za snemanje in čakanja na ugodne vremenske razmere, je bila površina posneta šele v drugi polovici marca. Ta neažurnost je vplivala na:

1. oteženo oceno porušenosti (že delna sanacija, zapadli sneg);

2. posnetki so bili že v manjši meri uporabni za operativno načrtovanje sanacije poškodovanih gozdov.

Prejeti posnetki so ustrezali naročilu tako po merilu 1 : 12.500 kot tudi kvaliteti.

Izdelani so bili v črnobeli pankromatski tehniki.

### Način interpretacije in izračuna

Najprej smo izvedli testno interpretacijo. To pomeni, da smo obdelali določeni manjši gozdni kompleksi. Omejili, izločili smo poškodovane površine in določili stopnjo porušenosti sestojev na 10 odstotkov natančno. Po sovpadanju kabinetne in terenske klasifikacije smo prešli na interpretacijo obravnavane gozdne površine. Seveda je bila terenska preverba interpretacije zaradi povsem nove problematike (vetrolom) še večkrat potrebna.

S fotoprerisovalnikom smo prenesli interpretacijo na pomožno karto (paus) v merilu 1 : 10.000 s stanjem sestojnih tipov ob zadnji reviziji obravnavane gospodarske enote. S planimetrianjem smo dognali površine poškodovanih sestojev. Ker pri naši metodi urejanja gozdov za vsak sestojni tip poznamo hektarsko lesno zalogo, z vstavitvijo podatka o odstotku porušenosti enostavno in racionalno določamo

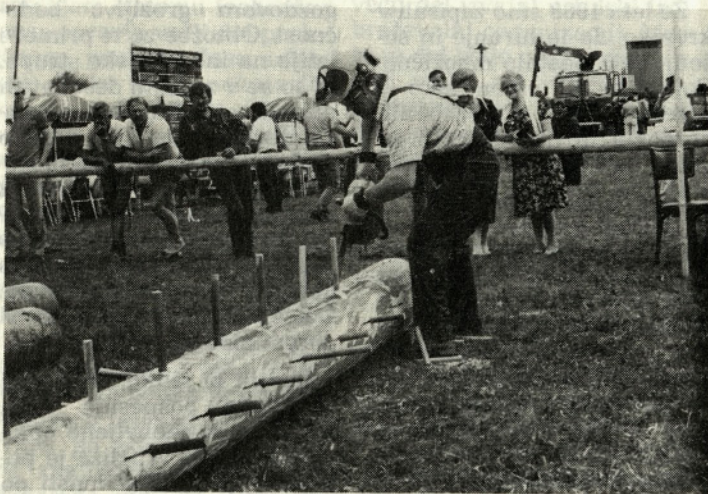
ha vrednost novega stanja. Z upoštevanjem površin dobimo absolutne vrednosti in s tem količine izpadle lesne zaloge.

Na tej osnovi ugotovljeni podatki o izpadlih masah so gotovo najbolj objektivni in celoviti. Neposredno nam služijo pri načrtovanju odpravljanja posledic katastrofe, tako po tehnološki kot tudi gojitveni plati. Poudariti je treba, da dokončna sanacija (posek, pospravilo) vsebuje še dodatne, predvsem gojivne ukrepe in je k ugotovljenim količinam iz zračnih posnetkov dodati še 5 do 15 % večji izpad lesne mase. To pa je že nadaljnji korak ugotavljanja stanja po vetrolomu in po potrebi morebitne revizije gozdnogospodarskega načrta.

Z zadovoljivimi količinskimi rezultati in z možno izvedbo še ostalih analiz (smer podiranja, mesta prelomov debel ipd.) je bila vnovič potrjena velika prednost zračnih posnetkov kot najbolj ažurnega in objektivnega dokumenta z množico uporabnih informacij o prostoru.

**Miro Kapus**

## Republiško tekmovanje gozdarjev



Sodja Franc pri kleščenju vej



V Moravskih toplicah je bilo letos že 13. proizvodno tekmovanje gozdarjev SRS, ki so ga organizirali kolegi iz Prekmurja. Poleg tekmovanja v gozdarskih veččinah so se letos prvič pomerili tudi vozniki gozdarskih kamionov v spretnostih ravnanja s hidravličnim dvigalom. Vsi tekmovalci so morali poleg praktičnega dela pokazati tudi znanje iz samoupravljanja, varstva pri delu, tehnike dela in poznavanja svojih strojev.

Tekmovanja smo se udeležili s popolno ekipo šestih sekačev in dveh voznikov kamionov. Z ekipo smo se za tekmovanje pripravljali dva dni, kar je bilo toliko, da smo se seznanili z novostmi, ki so jih pripravili na letošnje tekmovanje. Več dni treninga si nismo mogli privoščiti zaradi nujnosti del pri pospravlilu

vetroloma. Samo za primerejavo naj povem, da so se nekatere ekipe za tekmovanje pripravljale teden dni, poleg tega so imeli še izbirno tekmovanje.

Pri sekačih in voznikih kamionov smo se ekipno uvrstili v zlato sredino (8. mesto med 15. ekipami), kar je realen rezultat glede na naše priprave. Med posamezniki sta se pri sekačih najbolje odrezala Sodja Franc in Čuden Ivan, med vozniki kamionov pa je Čuden Janez zasedel 5. mesto.

Na koncu lahko še pove-  
mo, da je bilo tekmovanje v Moravcih vzorno organizirano. Za nas pa ostaja možnost, da se bomo mogoče prihodnje leto, ko bo tekmovanje organiziral Zavod za gozdoznanje Krasa iz Sežane, bolje pripravili in uvrstili.

**Zvone Šolar**



Naš najbolje uvrščeni tekmovalac na republiškem prvenstvu

# Kršitev delovnih obveznosti

Žal se tudi v naši delovni organizaciji vse pogosteje pojavljajo takšne kršitve delovnih obveznosti, ki jih mora obravnavati skupna disciplinska komisija. Najpogostejši primeri kršenja delovnih obveznosti, ki jih obravnava disciplinska komisija, so neopravičeni izostanki od dela in prihajanje na delo v vinjenem stanju. Letos maja pa je pri delavcih GG Bled vzbudil posebno pozornost disciplinski prekršek skupine delavcev tozdgozdarstva Pokljuka. Ker gre za kršitev delovnih obveznosti skupine delavcev, me je uredniški odbor glasila Preseki zadolžil, da ta primer opišem tudi v našem glasilu.

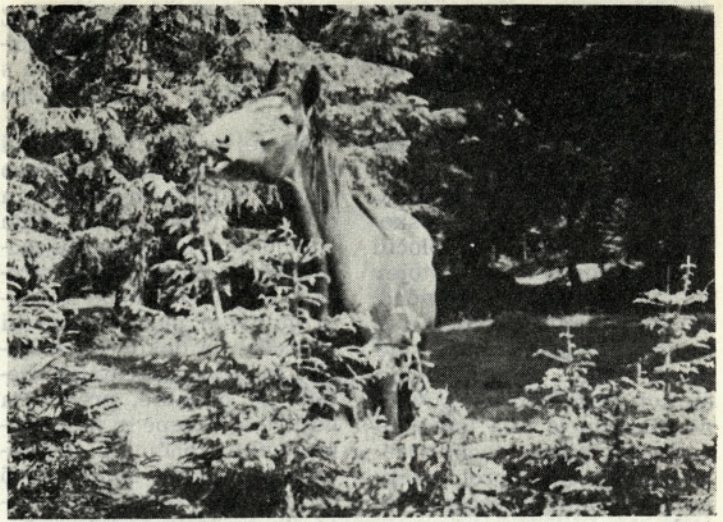
Delavci tozdgozdarstva Pokljuka, ki nimajo stalnega bivališča v naši občini, so preko zime bivali v prostorih delavskega bivališča tozdgozdno gradbeništvo na Rečici, katerega gradbeni delavci v celoti uporabljajo le v času gradbene sezone. Dne 7. 4. 1984 je tozdgozdno gradbeništvo z dopisom obvestila TOZD gozdarstvo Pokljuka, da morajo zaradi pričetka del na gradbenih objektih izprazniti bivalne prostore na Rečici. Vodstvo TOZD gozdarstvo Pokljuka je sklenilo, da tiste delavce, ki delajo na Mežakli, preseli v delavsko bivališče na Mežaklo ter o tem delavce obvestijo. Delavci, ki bi se morali preseliti na Mežaklo, se s tem niso strinjali. Glavni razlog za odpor proti preselitvi je bil prevelika oddaljenost od urbanega naselja. Za spoznavno rešitev problema je bilo sklicanih več sestankov z delavci, vendar so delavci preselitev odklanjali in demonstrativno zapuščali sestanke. Zato je 17. 5. 1984 vodja TOZD gozdarstvo Pokljuka izdal 14 delavcem odredbo, s katero jim je za 19. 5. 1984 naložil delovno nalogo preselitev na Mežaklo. Te delovne naloge ni izvršil nihče od 14 delavcev. Zato se je 21. 5. 1984 sestal delavski svet TOZD gozdarstvo Pokljuka in sprejel sklep, da se morajo delavci preseliti 22. 5. Ker se delavci tudi ta dan niso preselili, so nastale velike težave v TOZD gozdno gradbeništvo. Zaradi katastrofalnega vetroloma, ki je prizadel našo delovno organizacijo, so namreč nastanitvene kapacitete v dolini v celoti zasedene z delavci iz SGG Tolmin. Delavce, ki so prišli na delo v TOZD gozdno gradbeništvo v začetku meseca maja, so tako morali namestiti v delavsko bivališče na Jesenice, od koder so se vozili tudi na

oddaljena gradbišča v Bohinju.

Glede na to, da delavci niso izvršili odredbe vodje TOZD niti se niso ravnali po sklepu delavskega sveta, je vodja TOZD gozdarstvo Pokljuka dne 25. 5. 1984 dal predlog za uvedbo disciplinskega postopka proti vsem 14 delavcem. Disciplinska komisija je na seji 6. 6. 1984 ugotovila in sklenila, da so vsi delavci v postopku odgovorni, da so odklanjali preselitev iz bivališča na Rečici in s tem ravnali zoper odredbo vodje TOZD ter proti sklepu delavskega sveta TOZD. S tem so storili hujšo kršitev delovnih obveznosti, za katero jim je bil izrečen ukrep prenehanja delovnega razmerja. Ker pa so delavci s svojim neodgovornim ravnanjem povzročili tudi materialno škodo, ki je bila ugotovljena v višini 28.728,00 din, jim je disciplinska komisija naložila povrnitev škode po enakih delih vsak po 2.052,00 din.

Vsi delavci so zoper sklep disciplinske komisije vložili ugovor na delavski svet TOZD gozdarstvo Pokljuka. Delavski svet je kot organ druge stopnje obravnaval ugovore na svoji seji dne 9. 7. 1984. Na seji delavskega sveta je bilo pregledano celotno gradivo disciplinskega spisa in ugotovljeno, da je bilo dejansko stanje pravilno in popolno ugotovljeno. Disciplinski ukrep, ki je bil izrečen delavcem v postopku, je bil sicer pravilno izbran, vendar pa je bil delavski svet mnenja, da je disciplinska komisija premalo upoštevala olajševalne okoliščine. Pri presojanju je delavski svet tudi upošteval dejstvo, da se je 12 delavcev v tem času že preselilo na Mežaklo, 2 pa še naprej vztrajata pri svoji odločitvi. Zato je delavski svet sprejel sklep, da se petim delavcem ukrep pogojno odloži za dobo 3 mesecev, sedmim delavcem pa za dobo 6 mesecev, dvema delavcema pa se potrdi ukrep prenehanja delovnega razmerja brez pogojne odložitve. Pogojna odložitve izrečenega ukrepa je smiselna, ker že dejstvo, da so se ti delavci preselili na Mežaklo, kaže na to, da ne bodo ponavljali tovrstne kršitve delovnih obveznosti, četudi se disciplinski ukrep ne izvrši. Ugovore delavcev glede plačila odškodnine je delavski svet zavrnil kot neutemeljene. Zoper sklep delavskega sveta imajo delavci pravico ugovora pri sodišču združenega dela v Kranju.

Zdravko Silič



Debata o tem, ali konj v gozdu dela škodo ali ne, je v tem primeru odveč. Kamera je ujela konja v trenutku, ko je segel po smrekovih vršičkih. Fotografija je narejena v bližini koč na Kranjski dolini.

## Sušenje iglavcev ogroža bohinjske gozdove

Doslej je bilo znano, da so iglasti gozdovi v Bohinju trpeli najbolj zaradi škod po snegu in vetru. V povprečju je bilo sečenj, ki so odstranjevale poškodovano drevje eno četrtino celotnega etata. Zadnja leta pa prednjači nova oblika gozdne škode: sušenje jelk in smrek.

Že leta 1968 smo zapisali v kroniko, da je hiranje in sušenje jelk postalo množično. Pojav je bil viden tako v kmečkih kot v družbenih gozdovih in na različnih legah. Sušenje je nastopilo običajno šele po večletnem hiranju.

Sušenje smreke prvič omenja kronika leta 1971, ko smo ugotavljali sušenje vrhov dominantnih dreves, kamor se je naselil mali smrekov lubadar. Pojav je v naslednjih letih zelo zmanjšal svoj obseg, drevesa pa se običajno niso povsem posušila.

Po podatkih sečenj TOZD gozdarstvo Bohinj od leta 1960 do 1980 je bilo v povprečju letno posekano 2.081 m<sup>3</sup> sušic iglavcev, kar je predstavljalo slabih 6% sečenj iglavcev. Od leta 1981 dalje se je to povprečje dvignilo za več kot petkrat, t. j. na 30% sečenj iglavcev. Običajno se smreke posušijo po napadu velikega smrekovega lubadarja, proces pa poteka zelo hitro.

Ker nas je v letošnji zimi prizadel katastrofalni vetrolom, ki ga nismo mogli takoj pospraviti, je nevarnost po lubadarju še večja.

Strokovnjaki so predvideli pojav lubadarja v nižini, zato smo najprej začeli z deli v Grofiji. Na nesrečo se je zgo-

dilo prav nasprotno: lubadar je napadel na nadmorski višini okrog 1.000 m, kjer nismo mogli pravočasno ukrepati.

Tisti gozdarski strokovnjaki, ki poznajo umiranje gozdov v Nemčiji, Češkoslovaški in drugod v sosednjih državah, predvidevajo našim gozdom grozljivo bodočnost. Obtožbe za te primere letijo na industrijske strupe, ki so se v zadnjih desetletjih nabrali v okolju. Zato si marsikaterega pojava ne znamo razlagati in ga tudi ne moremo predvideti. Na primer: z zvezi s sušenjem ugotavljamo semenske obrode. Letos je že četrto zaporedno leto delnega semenskega obroda. Doslej je bilo znano, da si obrodi sledijo na 7 do 11 let.

Sumili bi lahko, da razvoj lubadarja pospešuje naša tehnologija neobdeljane oblovine iglavcev. Analiza je pokazala, da ni značilnosti po začetku te tehnologije leta 1975, niti pred njo. Značilna ni opredelitev lubadarja na področju, kjer se oblovina sproti lupi in ne tam, kjer se dobavlja na mehanizirana skladišča. Tudi ni značilno dejstvo, da v okolici mehaniziranih skladišč ni večjih pojavov lubadarja. Smatramo celo, da je lahko prav tehnologija oblovine v lubadarju najpomembnejše orožje proti razširjanju lubadarja pod pogojem, da je lupljenje pravočasno.

Ker naše težave sovpadajo s pojavi širom po Evropi, verjamemo ugotovitvam ekologov, da je naša prva naloga, zmanjšanje zastrupljanja gozdov.

Ivan Veber

# Pripravniška praksa gozdarjev

Letos avgusta smo v naši delovni organizaciji sprejeli prve pripravnike gozdarje. Štirje študenti Gozdnega gospodarstva Bled so po dveh letih šolanja v Gozdarskem šolskem centru v Postojni pričeli opravljati pripravniško prakso. Gre za novo obliko usposabljanja delavcev v delovni organizaciji, ki do uvedbe sistema usmerjenega izobraževanja v delovnih organizacijah ni bila prisotna.



Učenci poklicnih šol so v prejšnjem sistemu izobraževanja opravili večji del praktičnega pouka v času učne dobe. Tako so po nekaterih znanih podatkih ti učenci oziroma vajenci opravili v času svojega triletnega šolanja preko 3.000 ur praktičnega pouka. Današnji učenci pa imajo v svojem triletnem šolanju le približno 400 ur praktičnega pouka. Ker pa šolanje gozdarjev le dve leti, je za gozdarje praktičnega pouka še manj. S tako malo praktičnega pouka je seveda nemogoče pričakovati, da bi učenci po končani dveletni šoli znali izvajati zahtevna gozdarska opravila. Tega so se očitno zavedali tudi odgovorni zunaj organizacij združenega dela in z delovnimi organizacijami organizirali 6-mesečno pripravniško prakso. Za izvajanje pripravniške prakse smo v delovnih organizacijah usposobili inštruktorje, ki bodo s pripravniki izvajali pripravniški program. V šestih mesecih naj bi se delavci usposobili za samostojno delo.

Pri izvajanju pripravniškega programa pa se nam zastavlja več dilem. Večina gozdarskih opravil je s predpisi o varstvu pri delu opredeljenih kot delo z večjo nevarnostjo za poškodbe in zdravstvene okvare. Glede

na to morajo učenci praktično delo izvajati pod stalnim nadzorstvom inštruktorja oziroma mentorja. Pri tem pa se nam zastavlja vprašanje, ali bo racionalno, da inštruktor — gozdarski tehnik ves delovni čas vodi delo enega ali dveh pripravnikov, kar naj bi se zgodilo prihodnje leto. Letos imamo štiri pripravnike in ugotavljamo, da je vodenje takšne skupine še racionalno. Vendar, kako se dela lotiti, ko bomo imeli minimalno število pripravnikov? Ena možnost je, da pripravnik opravlja pripravniško prakso pod vodstvom izkušenega gozdnega delavca. Vendar bi bil takšen način praktičnega pouka vprašljiv, ker naši gozdni delavci niso usposobljeni za prenašanje praktičnega znanja, saj so se večinoma usposobljali le z delom, brez teoretičnega izobraževanja. Druga možnost se nakazuje v izvajanju pripravniške prakse v drugi gozdnogospodarski delovni organizaciji, tako da se združi več pripravnikov v skupino, ki bi jo vodil inštruktor. Vendar bi takšna oblika usposabljanja pripravnikov imela vrsto slabosti, ki bi jih le težko omilili. Če bi že moralo priti do te druge variante izvajanja pripravništva, potem je veliko boljše, da bi se praktični pouk večji del izvajal v šolski izobraževalni organizaciji, kjer bi se dal bolje organizirati in tudi voditi na višjem strokovnem nivoju. Seveda bi v tem primeru morali tudi podaljšati čas šolanja.

V prid podaljšanju časa šolanja gozdarjev iz dveh na tri leta bi navedel predvsem dva razloga:

1. delo gozdarjev je glede zahtevnosti enakovredno z večino del v industriji, za katerega se zahteva tri leta šolske izobrazbe.

2. večino gozdarskih opravil lahko delavec samostojno opravlja šele, ko napolni starost 18 let; po dveletnem šolanju pa so delavci mlajši od 18 let.

V tem sestavku sem izpostavil le nekaj dilem, ki so prisotne v današnjem sistemu izobraževanja gozdarjev. Vendar sem prepričan, da bomo s skupnimi naporji premagali tudi te začetne težave in izobraževanje delavcev organizirali tako, da bomo nenehno izboljševali izobrazbeno sestavo zaposlene kadra.

**Zdravko Silič**

## Sodelovanje krajevne skupnosti s TOZD gozdarstvo Pokljuka

Krajevna skupnost Koprivnik—Gorjuše leži v hribovitem alpskem svetu pod obronki Pokljuke. V obeh vaseh je okrog 500 prebivalcev. Je kmečko-delavsko prebivalstvo, seveda je največ polkmetov, ki hodijo na delo v dolino. Njihove žene niso zaposlene in so doma kot gospodinje. Večina delavcev je zaposlena v gozdarstvu, in sicer v TOZD Gozdarstvo Pokljuka. Zaposlenost v gozdovih Pokljuke je že stara tradicija vse od naseelitve teh vasi. Takrat so bili še oglarji, rudarji, sekači in vozniki.

Razvoj naše krajevne skupnosti se je prav v zadnjih letih bistveno popravil. Naj omenim samo nekaj večjih gradenj, kot so asfaltiranje ceste Jereka—Koprivnik, asfaltiranje cest po vasi, izgradnja novih cest do posameznih kmetij, gradnja vodovoda, gasilskega doma, melioracije kmetijskih zemljišč. Pri vseh teh delih in razvoju naše krajevne skupnosti pa Gozdno gospodarstvo Bled ni stalo ob strani, ampak je s svojimi danimi možnostmi pomagalo finančno ali materialno. Predvsem imajo največ zaslug TOZD gozdarstvo Pokljuka, TOK ter pospeševalna služba GG Bled. Razumljivo je, da je takšna pomoč za tako

majhno krajevno skupnost, ki nima velikih dohodkov oziroma nima na svojem področju razvite industrije, niti turističnih ponudb, zelo dobrodošla.

Zelo aktivna v krajevni skupnosti je tudi mladina, saj se vključuje pri delu, katerega organizira krajevna skupnost ali pa organizira samostojne akcije. Vsako pomlad pomagajo tudi pri pogozdovanju na Pokljuki. V lanskem letu so organizirali MDA za gradnjo vodovoda, v katero so se vključevali tudi sami.

Krajevna skupnost ima še veliko načrtov, npr. ureditev grobišča, avtobusne čakalnice, dokončno zgraditev vodovoda, vendar zaenkrat nima toliko denarnih sredstev, da bi vse načrte uresničili. Nujno pa bi bilo treba asfaltirati cesto Koprivnik—Mrzli studenec, saj bi tudi to prispevalo k razvoju kmečkega turizma, za katerega obstajajo možnosti v vseh letnih časih.

Res pa je takšno sodelovanje krajevne skupnosti s TOZD Pokljuka oziroma GG Bled potrebno, saj mora biti obojestranski interes, da te gorske vasi ostanejo obljudene, da mladi ne odhajajo v dolino, ampak da dobe zaposlitev v bližini domačega kraja.

**Janez Polanc**

## Občni zbor DIT gozdarstva Bled

Naše društvo inženirjev in tehnikov je imelo 25. aprila 1984 svoj občni zbor.

Po ustaljenem postopku sta podala poročilo predsednik Franc Remec in blagajnik Toman Valentin.

Predsednik je nanizal vrsto predavanj in razstav, ki je bila organizirana v zadnjih dveh letih. Člani so se udeležili tudi dveh ekskurzij, in sicer 1982. leta v Bjelje v Vojvodini in 1983 ogleda zimskošportnih naprav za 14. olimpijske igre v Sarajevu.

Blagajniško poročilo je bilo kratko in iz njega je bilo razvidno, da je bilo na dan 31. 12. 1983 v blagajni 20.062,93 din.

Po teh poročilih je na predlog nadzorne odbora občni zbor dal razrešnico dosedanjemu odboru in izvolil novega, ki ga za dve leti sestavljajo:

1. Miklavčič Jože, TOZD gozdarstvo Jesenice
  2. Smukavec Tone, TOZD gozdarstvo Bohinj
  3. Černigoj Cveto, TOZD gozdarstvo Pokljuka
  4. Arh Bojan, TOK
  5. Lakota Peter, DSSS
  6. Špenko Bogdan, DSSS
  7. Remec Franc, DSSS
- Nadzorni odbor sestavljajo:
1. Čuk Cveto, DSSS
  2. Klinar Andrej, TOZD gozdno gradbeništvo
  3. Vidic Ferdo, TOK
- Za predsednika je bil izbran Peter Lakota, za tajnika Bogdan

Špenko in za blagajnika Arh Bojan.

Nova članarina znaša 250 din, naročnina za Gozdarski vestnik pa 400 din.

Hafnar Zdravko je v kratkem povzetku podal predlog novega študijskega programa na visokošolskih gozdarskih ustanovah. Člani so imeli precej pripomb na opuščanje nekaterih učnih predmetov (hudourništvo).

Občni zbor je naredil tudi program dela za novi odbor. Predlagal je, da se naredi delovna akcija za pridobitev finančnih sredstev za organizacijo strokovne ekskurzije. Dalje je potrebno organizirati predavanja oziroma obravnave sledečih tem:

Triglavski narodni park  
Mentorstvo v šolah  
Območni načrt  
Perspektivni razvoj cestnega omrežja na GG Bled  
Smernice razvoja gozdarstva  
Analiza vetrolomov  
Nov program AOP  
Sodelovanje pri organizaciji proizvodnega tekmovanja  
Perspektiva naših delovnih kadrov v operativi

Obravnava poklica gozdarja  
Analiza kadrov za naslednjih 10 let

**Peter Lakota**

## Pred 35. leti

Letos mineva 35 let od takrat, ko so bile formirane frontne brigade za posek večjih količin lesa. Nekaj podobnega je med leti 1949 in 1984. V gozdarstvu je bila potrebna večja angažiranost takrat in danes, za gozdarstvo je bilo izredno stanje. Razlika pa je v tem, da so bile takrat brigade osnovane zaradi obnove domovine, zdaj pa zaradi vetroloma.

Leto 1949 je bilo štiri leta po vojni in eno leto po informbiroju. Vzhodni blok je Jugoslaviji obrnil hrbet, z zahodnim nismo imeli stikov. Treba se je bilo postaviti na lastne noge. Domovina je bila porušena, industrije ni bilo. Edino, kjer je bilo mogoče kaj vzeti, so bili gozdovi.

Brigade so delale na Jelovici in na Pokljuki.

Na Jelovici so bile brigade nastanjene na Selški planini. Za nastanitev so služile pastirske staje. Organizacija brigad je bila čisto vojaška. Na čelu brigade je bil komandant in komisar, ki jih je postavila OF. Brigada je bila razdeljena na nižje enote do desetine. Vseh brigadirjev je bilo takrat na Jelovici ca. 360.

Vodja brigad po strokovni plati je bil Tolar Pavel. V pomoč je imel še več gozdarjev. Samo na Rovtarici smo bili skupaj s tistimi gozdarji, ki so skrbeli za redno proizvodnjo tile gozdarji: Šolar (revirni vodja) Tolar Pavel, Lotrič, Kemperle, Debevc Stanko, Strgar Lovro, Podlogar Jože. Dela je bilo za vse dovolj. Vsem desetnam smo morali vsak dan izmeriti, kar so v enem dnevu naredili. Dopoldne smo prevzemali, popoldne pa računali. Podatke smo sporočali po telefonu na upravo v Boh. Bistrico. V štabu brigade so vodili evidenco o doseganju norm. Predstavljene so bile z grafikoni. Desetine so si prizadevale za čim večje doseganje.

V brigadi so bili poklicani ljudje vseh poklicev: od natarjev, frizerjev, kmetov do profesorjev. Včasih se je dogodilo tudi kaj zanimivega. Pride nekoč Tolar z obhoda nazaj na Rovtarico in reče: »Ugotovite, kaj sem videl danes? V desetini, kjer dela profesor, jih je bilo šest pri prežagovanju debla. Na vsako stran sta vlekla dva, po eden je na vsi strani žage zabijal klin. Ali je kdo kaj risarja, da tale prizor damo na STEN-ČAS«. Risba je res na-

stala in visela na STEN-ČASU.

Razen dela pa je bilo seveda tudi razvedrilo. Vsak dan po večerji je bila muzika in ples, v delavnikih do 10 h zvečer, ob sobotah pa do polnoči.

Brigada je imela tudi svojo ambulanto v baraki na Rovtarici.

Na Pokljuki je bila cela divizija ljudi skupaj ca. 520. Štirje bataljoni so stanovali v starih kasarnah na Rudnem polju, eden pa v blejski koči na Lipanci. Komandant divizije je bil Ambrožič Tone-Božo. Tudi ostali komandanti so bili sami prekaljeni borci.

V brigadi so bili mobilizirani ljudje z jeseniške, radovljiske in blejske občine.

Od gozdarjev so pri brigadah delali na Rudnem polju Zalokar Marjan, Kobal Vinko, Pogačnik Francelj, Vovk Rudl, Janša, Jenstrle Marjan, Vončina Albin, na Lipanci pa Mulej Jože. Tehnični vodja brigad je bil Kralj Jože.

## Kadrovske spremembe

### V maju:

#### Prišli:

Baš Jože, TOZD gozdarstvo Jesenice

Mujkić Zamo, TOZD gozdno gospodarstvo

Hukarević Rasim, TOZD gozdno gospodarstvo

Hukarević Asim, TOZD gozdno gradbeništvo

Hukarević Mirsad, TOZD gozdno gradbeništvo

Korpić Franc, TOZD gozdno gradbeništvo

Prošić Ismet, TOZD gozdno gradbeništvo

Bučić Srečko, TOZD gozdno gradbeništvo

Jelić Zdravko, TOZD gozdno gradbeništvo

Andrijević Stipe, TOZD gozdno gradbeništvo

Šarac Nikola, TOZD gozdno gradbeništvo

Kunce Ivan, TOZD gozdno gradbeništvo

Akmađić Mate, TOZD gozdno gradbeništvo

Bučić Juro, TOZD gozdno gradbeništvo

Čavšević Dedo, TOZD gozdno gradbeništvo

Kobal Vinko se teh časov spominja takole: »Tudi na Pokljuki je bila brigada razdeljena v desetine. V vsaki desetini sta bila po dva redna sekača. Skrbela sta za vzdrževanje orodja, bila sta inštruktorja in pomagala odkazovati. Ti delavci so si veliko prizadevali, zato so desetine norme dosegale.

Disciplina je bila na višku, izgredov ni bilo. Vsak prešek so obravnavali sproti.

Z Rudnega polja so brigadirji delali na Mesnovcu, z Lipance pa na Kleku. Podatke o narejenem delu je zbirala Selkotova. Takrat je 33 dni zapovrstjo deževalo, vendar so brigadirji vsak dan naredili »šihete«, ker so šli po dežju ponovno na delo. Po zaključku dela je bil obračun. Delali so ga tri dni v Šport hotelu.

Za zamudnike, bilo jih je okrog 50, je bilo še enkrat organizirano delo, in sicer v septembru.

Ob zaključku frontnih brigad je gorela Srednja vas v Bohinju. Brigadirji z Rudnega polja so pogasili požar se še spominja Vinko Kobal.

Precejšnja doba je 35 let. Zato so spomini že malo obledeli. Če sem kaj izpustil, če je potrebno kaj spremeniti ali dodati, vabim bralce, da se oglašijo v naslednji številki.

Jože Podlogar

### Odšli:

Vidmar Ivan, TOZD gozdno gradbeništvo, upokojitev  
Markez Kristina, TOZD gozdarstvo Pokljuka, upokojitev

Dežman Jože, TOZD gozdno avtoprevozn., invalidska upokojitev

### V juniju

#### Prišli:

Križaj Bojan, TOZD gozdno gradbeništvo

Jelić Drago, TOZD gozdno gradbeništvo

Soklič Anton, TOZD gozdno gradbeništvo

Bučić Ilija, TOZD gozdno gradbeništvo

Bučić Ivo, TOZD gozdno gradbeništvo

Mužan Milena, DSSS

#### Odšli:

Mačinković Ilija, TOZD gozdno gradbeništvo, odpoved delavca

Korošec Janko, TOZD gozdarstvo Pokljuka, upokojitev

### Premeščeni:

Pranjić Veselko iz TOZD g. Pokljuka v TOZD g. avtoprevoznitvo

Vilman Alenka iz DSSS v TOZD gozdarstvo Jesenice

### V juliju

#### Prišli:

Gašperin Marko, TOZD gozdarstvo Bohinj

Kovačević Ivan, TOZD gozdarstvo Pokljuka

Korošec Vinko, TOZD gozdarstvo Pokljuka

Dželalagić Mirhad, TOZD gozdno gradbeništvo

Zupan Tonja, TOZD gozdno gradbeništvo

Stojčević Ivica, TOZD gozdarstvo Jesenice

#### Odšli:

Cuznar Mira, TOZD gozdno gradbeništvo, upokojitev

Cvijetić Djordjo, TOZD gozdarstvo Bohinj, odpoved delavca

Število zaposlenih po TOZD 31. 7. 1984

TOZD gozdarstvo Bohinj 86

TOZD gozdarstvo Pokljuka 94

TOZD gozdarstvo Jesenice 52

TOK zasebni sektor gozdarstva Bled 64

TOZD gozdno gradbeništvo 72

TOZD gozdno avtoprevoznitvo in delavnice 63

DSSS 58

Skupaj GG Bled 489

Ivica Lah

## V pokoj so odšli

22. junija sta se poslovila od nas kuharica Markež Kristina in Korošec Janko. Zbrali smo se v delavski menzi na Mrzlem studencu, to je v okolju kjer smo se tolikokrat srečevali. Udeležba na srečanju je pokazala, da naš kolektiv zapuščata človeka, ki nista bila slučajna mimohodnika ali spremljevalca, ki sta bila pomembna člana naše delovne verige in ki smo jih imeli radi.

**MARKEŽ KRISTINA** je prišla na Pokljuko v prvih povojnih letih. Začetek ni bil lahak. Stanovanjski in delovni pogoji so bili težki. Začetek v baraki, delo pa s sekiro ob vsakem vremenu in v vsakem letnem času. Vendar se nje ne bomo spominjali toliko kot delavke, bolj jo bomo ohranili v spominu kot kuharico. Lahko trdimo, da je Kristina pustila svoje življenje v menzi na Mrzlem studencu. Njen delovni dan je trajal od jutra do noči, včasih tudi od prvega do zadnjega v mesecu. Počitka je bilo malo. Če je kdaj katera od kuharic odpovedala, je rekel gozdar: »Zdaj grem pa po Kristino,« in ona ni nikdar zatajila. Še bolovati ni imela časa razen ob porodih. Kljub utrujajočemu delu, je bila vedno dobre volje, vsakomur je rada ustregla, če je le mogla. Ne bomo pozabili njenih dobrih mamic, »kofetkov« in ostalega. Na žalost so se zaenkrat z njenim odhodom v pokoj zaprla tudi vrata v menzi na Mrzlem studencu.

**KOROŠEC JANKO** je tudi eden tistih domačinov, ki je vse svoje življenje pustil na Pokljuki. Takrat, ko je on doraščal, je bila tudi edina možna zaposlitev v obrobni gozdovih domače vasi. Prešel je vse faze dela: od poseka, spravila s konji, gojenja. Bil je prvi traktorist v naši temeljni organizaciji. Vsi traktorji so »šli skozi njegove roke«. Pri spravilu s traktorji je bil včasih skoraj preveč pogumen, predrzen bi lahko rekli. Ko smo začeli poudarjati tudi socialne funkcije gozda, je bil on specialist za izdelavo miz in klopc, ptičjih krmilnic, kurščit itd. Sodeloval je tudi v raznih samoupravnih organih. Bil je duhovit vodja v svoji sredini. S svojo prirodno hudomušnostjo je znal tudi kakšno neprijetno zadevo speljati brez zamere v zadovoljstvo vseh.



Kristina med kuharicami



Korošec Janko — v klobuku



Tekmovalna ekipa TOZD gozdarstvo Pokljuka je na tekmovalju leta 1981 na Mrzlem studencu zmagala. Med njimi tudi Zalokar Alojz.

**ZALOKAR ALOJZ** je odšel tiho skoraj neopazno. Njega se bomo spominjali kot dolgoletnega traktorista, tekmovalca in samoupravljalca. Bil je eden prvih traktoristov velikega zgibnika Timberjacka. Dosegel je rekord Slovenije v spravilu s traktorjem. V enem letu je spravil iz gozda preko 9 000 m<sup>3</sup> lesa. Zadnjih nekaj let je delo s traktorjem opustil in se zaposlil pri poseku lesa. Bil je tudi dolgoletni tekmovalec z motorno žago. Čeprav je bil traktorist, se je uvrščal v ekipo GG za nastop na republiških tekmovanjih. Dosegel je tudi nekaj vidnih uspehov. Na tretjem

republiškem tekmovanju v Postojni je bil peti, na četrtem v Lovrencu na Pohorju pa četrti. S temi rezultati je nastopal tudi na zveznih tekmovanjih.

Zalokar je bil tudi večkrat član samoupravnih organov. Njegova preudarna in resna beseda je bila upoštevana.

Bolezen mu je načela zdravje in po enoletnem zdravljenju je moral v invalidski pokoj.

Vsem trem iskrena hvala za vse, saj so s svojim delom tudi oni prispevali k boljšim uspehom naše delovne organizacije.

Jože Podlogar

## Mira Cuznar in Ivan Vidmar zaključila delo v Gradbeni



Vidmar Ivan se je rodil 1924 na Otlici pri Ajdovščini, vasi na obrobju Trnovskega gozda. Skromna primorska zemlja, borba človeka za obstanek in težavne gospodarske razmere so Ivanu v mladosti izoblikovale značaj, ki smo ga spoznavali vsi, ki smo z njim sodelovali.

Delo je pričel kot sekač v Trnovskem gozdu že v letu 1939, po vojni pa je prišel na GG Bled. Zaradi primerne odnosa do dela je 1956 postal miner. Ivan je 28 let opravljal izredno zahtevna dela minerja na celotnem gozdnogospodarskem območju GG Bled. Izreden občutek za različne hribine in odgovoren pristop do dela uvrščata Ivana med tiste delavce, ki so vzgled mladim.

Zaradi strokovnosti je opravljal najzahtevnejša dela miniranja in praktično vzgajal mlade minerje. V naši TOZD ne poznamo minerja, ki ne bi bil na praktičnem delu pri Ivanu.

Kljub zahtevnim predpisom o ravnanju z razstrelivom je Ivan vedno našel razumno mejo, tako da je bilo delo učinkovito in strokovno. Ivan ima poseben občutek za gozd, kjer je preživel ogromno časa. Srečanje in pogovori, tako v zvezi z delom ali z drugimi dejavnostmi, so prijetni. Vedno smo imeli skupen cilj, ki smo ga potem zagotovo uresničili. Zanesljivo delo v vseh pogledih in priznanja sodelavcev, je imenovanje Ivana za najzaslužnejšega delavca v letu 1982 pri GG Bled. Odgovorno je sodeloval tudi v različnih samoupravnih organih.

Ivan odhaja v zaslužen pokoj, trdne vezi z gradbeno oziroma GG Bled pa še obstajajo. Upamo, da boš vedno rad prihajal k nam, da se bomo pogovorili o raznih proizvodnih težavah in nam pomagal z nasveti, ki si jih pridobil z dolgoletnim delom.

(Nadaljevanje na 16. strani)

# ŠPORT

## Občinska sindikalna prvenstva

ODBOJKA 24. do 26. 4.

Odbojka je disciplina, ki nam vedno prinaša vidne uvrstitve in tudi veliko število točk za letošnje uvrstitve v tekmovanju delovnih organizacij. Tudi letošnje tekmovanje je bilo uspešno, saj smo zasedli 2. mesto, za Iskro Lipnico, ki je z izredno igro premagala vse nasprotnike in zaslužno postala občinski prvak za leto 1984. Naša ekipa je premagala večne tekmece Verigo in se uvrstila na 2. mesto, za kar smo dobili tudi 90 točk. Za nadaljevanje te lepe tradicije bo v prihodnje treba pritegniti nekaj sveže moči. V ženski konkurenci nismo imeli tekmovalk, čeprav je lani že kazalo, da se bo naša ženska ekipa vključila v tekmovanje.

### REZULTATI:

1. Iskra Lipnica
2. GG Bled
3. Veriga Lesce
4. Plamen Kropa

Za ekipo GG so nastopili: Zorec Peter, Silič Zdravko, Torkar Miha, Kapus Miro, Šolar Zvone, Vidic Ferdo, Šemrl Janez

### STRELJANJE, 19., 20. 5.

Lani se v streljanju naši tekmovalci niso preizkusili. Letos pa je prispelo 11 prijav, tako da je vse kazalo, da se bomo letos resneje vključili v tekmovanje za najboljše v občini v končni razvrstitvi. Vendar pa sta se tekmovanja udeležila le dva od prijavljenih.

### REZULTATI:

moški do 40 let

1. BEŠTER Stane	Iskra Lipnica	170
2. KOZINC Boris	OŠ Lesce	169
68. VIDIC Albert	GG Bled	118
81. ŠEMRL Janez	GG Bled	105

### MALI NOGOMET 12., 14. 6.

Nastopili smo z nepopolno ekipo in že prvo tekmo z ekipo LIP Bled izgubili z golom DOLENC Matjaža iz enajstmetrovke. Tako smo bili izločeni iz nadaljnjega tekmovanja.

### PLAVANJE 13. 7. 1984

Kot kaže odhajamo na letni dopust le zato, da se potimo na vročem soncu in malo namakamo noge v slano vodo. Pravi odih pa bi bil, če bi si na morju pridobili nekaj telesne kondicije — s plavanjem, telovadbo ali pa s tekom. Normalno bi bilo, da bi se za plavanje prijavljalo več delavcev kot v nekaterih drugih športih, a zgodilo se je, da letos sploh nismo imeli zastopnikov na občinskem plavanju.

### PRVENSTVO GG BLED V KEGLJANJU

Zaradi letnih iger SOZD GLG, ki so bile 26. maja, smo organizirali tekmovanje v kegljanju in s tem tudi dobili ekipo za tekmovanje na SOZD-iadi.

Tekmovanje je bilo na kegljišču hotela Jelovica na Bledu dne 14. maja 1984. Nastopilo je 26 tekmovalcev — med temi celo ena tekmovalka — iz dveh temeljnih organizacij združenega dela in delovne skupnosti skupnih služb. Najboljša ekipa je prejela pokal.

1. KUNSTELJ Štefan	(Boh.)	193
2. KRAIGHER Metod	(Gr.)	182
3. SEKELEZ Ante	(Gr.)	181
4. TORKAR Miha	(DSSS)	174
5. PIPLICA Jozo	(Gr.)	174
6. VIDIC Albert	(Gr.)	169
7. URBANC Jože	(Gr.)	167
8. SODJA Mirko	(Boh.)	164
9. ZALOKAR Slavko	(Gr.)	161
10. ČAGALJ Mijo	(Gr.)	159
11. MILINOVIČ Ivan	(Gr.)	156
12. GORZETI Slavko	(Gr.)	155
AVSENEK Stane	(DSSS)	155
MILINOVIČ Franjo	(Gr.)	155
15. TOLAR Franc	(Boh.)	154
16. JAKUN Janez	(DSSS)	149
ZAJC Mimi	(DSSS)	149
ARH Janko	(Boh.)	149
19. ARH Janez	(Boh.)	145
20. STARČEVIČ Mišo	(Boh.)	144
21. KUJAR Julijan	(Boh.)	140
22. ŠEMRL Janez	(DSSS)	138
23. MUŠURA Vinko	(Gr.)	123
24. ŠABANČEVIČ Aziz	(Boh.)	122
25. BERNARD Ludvik	(DSSS)	120
26. ŠARIČ Muhamed	(Boh.)	112

JANEZ ŠEMRL



Del naše ekipe

## Letne igre SOZD GLG

Kot že nekajkrat je zadnja sobota v maju dan, ko se zberejo športniki in športnice članic SOZD GLG. To je dan športnih tekmovanj in kasneje družabnega srečanja. Tudi letos je bilo tako. Tekmovanje je bilo zelo dobro organizirano s strani Lesno industrijskega podjetja Bled, samo družabno srečanje pa je nekoliko motil dež, kajti letos smo bili prvič na prostem. Glede te vrste zaključka, so bila mnenja različna — nekateri so bili zadovoljni, drugi spet ne.

Športniki so se pomerili v naslednjih športnih panogah: tradicionalno v streljanju, nogometu, namiznem tenisu, kegljanju in šahu ter v odbojki, ki je letos zamenjala balinanje.

Zmagovalci oziroma zmagovalke v posameznih disciplinah so prejeli lepe lesene pokale, skupni zmagovalec pa še velik prehodni pokal.

### REZULTATI:

#### Ekipno moški

1. JELOVICA	28 točk
2. LIP Bled	26 točk
3. ALPLES Železniki	23 točk
GG Bled	23 točk
5. GG Kranj	17 točk
6. AERO Medvode	12 točk
7. GRADIS Šk. Loka	10 točk
8. ZLIT Tržič	4 točke

#### Ekipno ženske

1. LIP Bled	16 točk
2. ALPLES Železniki	12 točk
3. JELOVICA Šk. Loka	6 točk
4. GG Bled	5 točk
5. ZLIT Tržič	2 točki
GG Kranj	2 točki

### EKIPNO SKUPAJ

1. LIP Bled
2. ALPLES Železniki
3. JELOVICA Šk. Loka
4. GG Bled

5. GG Kranj
6. AERO Medvode
7. GRADIS Škofja Loka
8. ZLIT Tržič

### (Nadaljevanje s 15. strani)

Cuznar Mira je bila zaposlena od leta 1957 pri GG Bled — TOZD gozdno gradbeništvo. Kot vestna gimnazijka je vseskozi opravljala dela obračuna osebnih dohodkov.

Spreminjajoči predpisi in zahteven obračun v gradbeni je zahteval doslednost in vestnost pri tem zelo občutljivem delu. Večkrat so se pojavljale težave pri izpolnjevanju delovne dokumentacije na terenu, ki so nastale zaradi raznovrstnega dela v gradbeni. Mira je te raznolikosti znala s pravilnim razumevanjem pravočasno urediti, tako da so bili vsi delavci zadovoljni s pravočasnim prejemanjem osebnega dohodka.

Med delavci je uživala poseben ugled, saj je zanje urejevala vrsto zadev, ki izvirajo iz zakona o delovnih razmerjih. Skratka, Mira je pomagala slehernemu delavcu

in tako prihranila nešteto izgubljenih ur v proizvodnji.

Vsakodnevno delo nas je povežalo do tolikšne mere, da odhod v pokoj ne pomeni pretrganje prijateljskih vezi.

Želimo, da nadaljujemo s srečanji, kjer se bomo pogovorili o vseh raznovrstnih problemih.

Andrej Klinar



Odgovorni urednik: Jože Podlogar. Tehnični urednik: Milena Černe.

Člani: Ivan Veber, Alojz Mertelj, Nikolaj Lapuh, Tadej Vidic, Albert Vidic, Boris Ahac.

Tisk: TK Gorenjski tisk Kranj. Naklada: 600 izvodov.