

Ali je zaraščanje kmetijskih površin problem?

Florijan LEBAN[™] in Edo KOZOROG[™]

Izvleček:

Leban, F., Kozorog, E.: Ali je zaraščanje kmetijskih površin problem? Gozdarski vestnik, 62/2004, št. 7-8. V slovenščini, cit. lit. 8.

V prispevku je prikazan razvoj gozdnosti za zadnjih 240 let za Gozdnogospodarsko območje Tolmin. Poleg obsega so podani tudi vzroki za zaraščanje kmetijskih površin, ter pomen proizvodnih, ekoloških in socialnih vlog gozda v območju. Podana je tudi primerjava državnih subvencij kmetijstvu in gozdarstvu.

Ključne besede: zaraščanje kmetijskih površin, vloga gozda, subvencija, Gozdnogospodarsko območje Tolmin

1 UVOD

V mesecu juniju je Društvo inženirjev in tehnikov gozdarstva Posočja na Banjšicah organiziralo posvet z zgornjim naslovom. Povabljeni so bili različni strokovnjaki, ki so predstavili svoj pogled na temo, ki je zaradi intenzivnejšega zaraščanja na Primorskem nekoliko bolj aktualna, kot v nekaterih drugih okoljih v Sloveniji.

Pogled »iz gozda« sva v Imenu Zavoda za gozdove Slovenije predstavila avtorja tega prispevka. Da bi lahko ovrednotili pomen in razsežnosti zaraščanja oziroma povečevanja gozdnosti v Posočju, moramo ovrednotiti tako pomen gozdov, kot pomen kmetijskih zemljišč, najin poudarek je bil seveda na pomenu gozdov.

V prispevku se bomo omejili na Gozdnogospodarsko območje Tolmin (v nadaljevanju območje), ki približno sovпада z Goriško statistično regijo, geografsko pa Zgornjemu in Srednjemu Posočju.

2 SPREMINJANJE GOZDNOSTI V OBMOČJU SKOZI ČAS

V zadnjem desetletju smo s pomočjo diplomskih in strokovnih nalog (LEBAN 1998 in 2000) sistematsko raziskovali razvoj gozda skozi stoletja po različnih virih. Podatki sicer niso mogli biti zajeti po enotni metodi, kljub temu pa nakazujejo trend spreminjanja gozdnosti v zadnjih 240-tih letih. Najnižja gozdnost v območju je bila okoli 30 %, sedanja je 65,8 %. Med letom 1760 do 1940 je površina gozdov narasla le za okoli 15 %. V povojnem obdobju, ko so bili procesi zaraščanja

najbolj intenzivni, se je površina gozda celo podvojila. V zadnjih 40-letih se je vsako leto povečala gozdnost na celotni površini za okoli 1 %. Zadnje desetletje se je to zgodilo delno zaradi vključitve rušja v gozdno površino, delno pa tudi zaradi podrobnejšega zajemanja gozdnega roba z digitalnimi ortofotoposnetki.

Upoštevač projekt rabe tal se bo ob podobnih trendih (brez upoštevanja subvencij) v naslednjem desetletju površina gozda povečala še za okoli 8.500 ha, desetletje kasneje pa še za dobrih 5.000 ha (zaraščajoče površine), gozdnost naj bi se približala 70 % območja.

Vzrok za povečevanje gozdnosti je zlasti spremenjen način življenja in vrednostnega sistema, manjša odvisnost od kmetijske proizvodnje in s tem povezane demografske spremembe na podeželju in opuščanje kmetijskih zemljišč. Gozd se zato vrača na svoja prvotna rastišča, saj so naravno negozdne površine le visokogorske trate in skalovja ter vodotoki in močvirja.

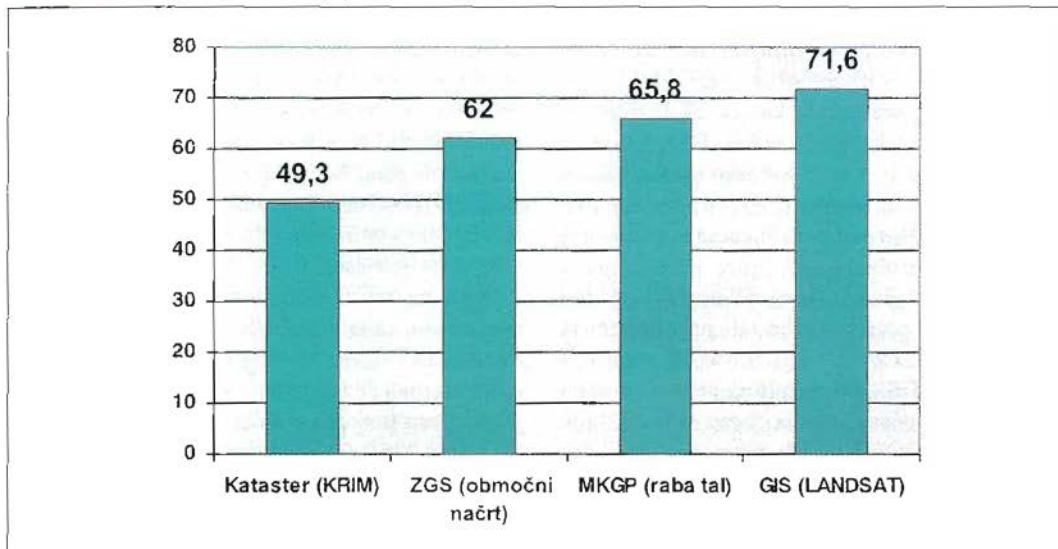
3 ZAZNAVANJE GOZDA DANES

V novejšem času različne javnosti gozd zaznavajo zelo različno. Umetniki in naravovarstveniki gozd gotovo drugače zaznavajo kot gozdarji, kmetijci ali krajinarji. Starejši domačini, ki z nostalgijo gledajo na nekdanjo kulturno krajino, spet drugače od

[™] F. L., inž. gozd., strokovni sodelavec I, odsek za gozdnogospodarsko načrtovanje, ZGS, OE Tolmin

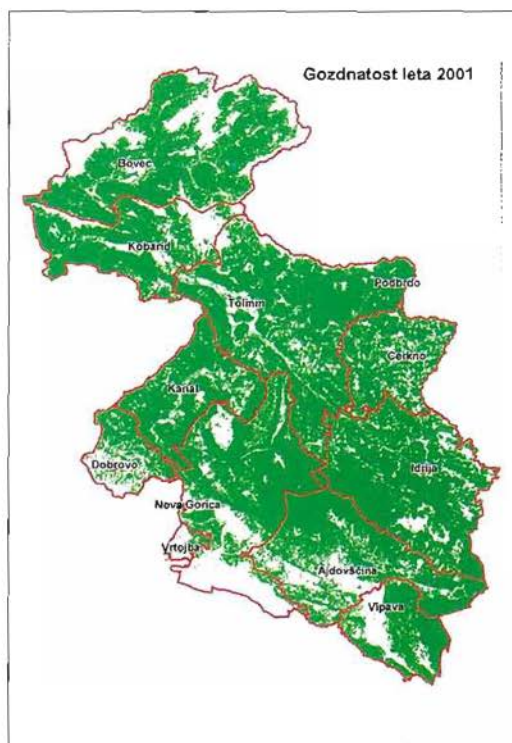
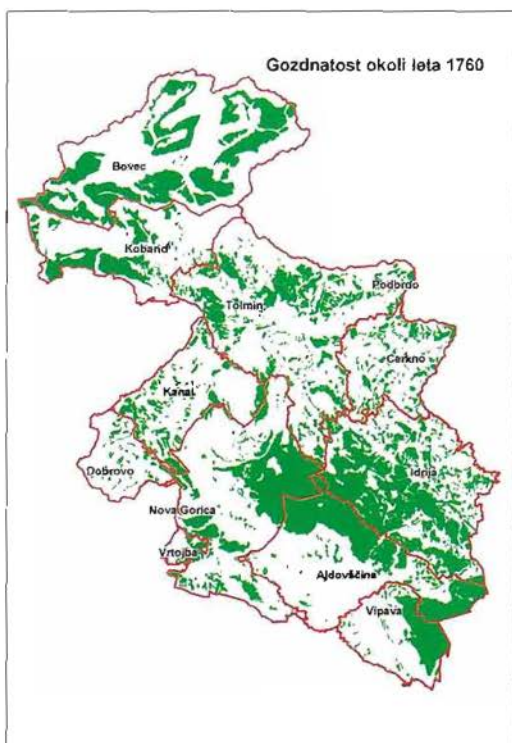
[™] E. K., univ. dipl. inž. gozd., vodja odseka za gozdnogospodarsko načrtovanje, ZGS, OE Tolmin.

Grafikon 1: Delež gozdov v območju po različnih uradnih virih (stanje okoli leta 2001)



mlajše generacije, zlasti tiste, ki prihaja na podeželje le ob koncu tedna. Če želimo gozd obravnavati celovito in analitično, se moramo opreti na merljive kazalce. Na žalost pa so tudi nekatere zakonske

določbe povezane z gozdom premalo dorečene, med seboj neusklajene ali se ne izvajajo v celoti (denimo Zakon o kmetijskih zemljiščih, Zakon o zemljiškem katastru, Zakon o gozdovih, ipd.). Še



Slika 1 in 2: Zaraščanje krajine v zadnjih 240-tih letih v območju

večje neuskklajenosti so zaradi različnih metod ovrednotenja (zajemanja) gozda.

Odstopanje med najnižjim in najvišjim deležem gozdov v območju po različnih uradnih podatkih je presenetljivo, kar za 22,3 % gozdnatosti, indeks odstopanja je kar 1,45. Če je že pri merljivih uradnih podatkih tako velika razlika, kako pestro je zaznavanje gozda šele na psihološkem in filozofskem dojemanju gozda pri različnih javnostih?

Najnatančnejši in zaenkrat najbolj ažuren podatek je po projektu rabe tal, pri katerem je sodeloval tudi Zavod za gozdove Slovenije (v nadaljevanju ZGS), saj so bili na celotni površini podlaga za izločanje gozda najnovejši digitalni ortofotonačrti DOF-5. Kljub temu, da se podatek na ZGS dopolni vsakih 10 let ob obnovi gozdnogospodarskih načrtov (v poprečju je torej stanje staro 5 let) in da je podatek pridobljen z znatno nižjimi sredstvi, kot pri projektu rabe tal (ta je bil izpeljan z nemajhnimi krediti Evropske banke za razvoj na Ministrstvu za kmetijstvo, gozdarstvo in prehrano), pa podatek ZGS odstopa sorazmerno malo, le 3,8 % (na nivoju Slovenije zaradi manjše intenzivnosti zaraščanja še manj, okoli 3 %). Vendar je projekt rabe tal enkrat in zaenkrat statičen projekt, podatki ZGS pa se dopolnjujejo vsako leto. Vzpostavlja pa se sistem dopolnjevanja podatkov rabe tal tako s podatki ZGS, kot s podatki drugih uradnih institucij. Tudi podatki katastra (za katere vodi uradno bazo podatkov podjetje Krim) oz. zemljiške knjige se bodo z dokončanjem uradnih digitalnih katastrskih načrtov in digitalizacijo zemljiške knjige posodobili in poenotili z drugimi uradnimi bazami že v nekaj letih. Podatek Gozdarskega inštituta pa je bil pridobljen za raziskovalne namene iz satelitskega posnetka Landsat (KOBLEK 2002).

V prispevku se omejujemo na definicijo gozda po 2. členu Zakona o gozdovih (Uradni list RS, št. 30/93 in 67/02 – v nadaljevanju Zakon) in 32. členu Pravilnika o gozdnogospodarskih in gozdno-gojitvenih načrtih (Uradni list RS, št 5/98).

Po Zakonu so za ovrednotenje gozda ključne funkcije gozda. Celotni gozdni prostor je ovrednoten z ekološkimi, socialnimi in proizvodnimi funkcijami, vsaka je ovrednotena s tremi stopnjami poudarjenosti.

Trenutno je v območju najpomembnejša varovalna funkcija, nato lesnoproizvodna, v

največjem porastu pa je funkcija ohranjanja biotske raznovrstnosti in varstva naravnih vrednot, ki se delno prekriva z biotopsko funkcijo. Projekti kot so Natura 2000 (ta zavzema preko 50 % gozdov v območju) in uveljavljanje predloga regijskih in krajskih parkov v državnem planu (že sprejeti in načrtovani parki bodo zajeli okoli 52% gozdov v območju) bodo pomen te funkcije izjemno povečali in verjetno »potisnili« lesnoproizvodno funkcijo šele na tretje mesto.

S prekrivanjem vseh funkcij gozdnega prostora ugotovimo, da je na 57.048 ha (36,8 %) izjemno poudarjena vsaj ena funkcija in ima gozd absolutno prednost (tudi če se zarašča), na 57.864 ha (37,4 %) je vsaj ena funkcija poudarjeno z 2. stopnjo, na 36.360 ha (25,8 %) pa so funkcije poudarjene le s tretjo stopnjo. To nam tudi nakazuje, na kolikšnem delu površine je zaraščanje s stališča funkcij gozda bolj ali manj zaželeno. Če bi naredili presek še z interesi kmetijstva in vrednotami krajine, bi dobili gotovo celovitejšo podobo o koristi oziroma škodi tega pojava.

4 GOSPODARSKI POMEN GOZDOV IN GOZDARSTVA

Gozd je gotovo (poleg pitne vode, ki pa je povezana z gozdom) najpomembnejši obnovljivi naravni vir v Sloveniji, še bolj pa v območju. Dejanski pomen pa se kaže preko različnih pokazateljev. Najpomembnejši je trenutni posek, ki predstavlja le 44 % možnega poseka (v zadnjih treh letih se je v poprečju letno sekalo 171.847 m³, letni možni posek pa je 393.187). Stanje v območju nazorno kaže tudi bilanca poseka in porabe lesa v območju v preteklih letih.

Zgornji okvirni podatki (KOZOROG et al. 2001) so presenetljivi zlasti zato, ker se kljub veliki gozdnatosti in sorazmerno bogati tradiciji gozdarstva v območju, velik delež lesa »uvozi« v območje (poraba lesa je okoli 2 krat večja od poseka lesa v območju!). To je razumljivo, ko gre za kvaliteten tehnični les, manj pa, ko gre za prostorninski les slabše kvalitete, ki ga je v območju veliko.

Na prikazano bilanco, ki je veljala v preteklih letih, je odločilno vplivalo podjetje Meblo, ki je porabilo približno 4 krat večjo količino lesnih ostankov, kot jih je na razpolago v območju iz sečnih ostankov. Z zaprtjem Iverke Meblo se bo tako poraba lesa v območju bolj uravnotežilo z

dejanskim posekom v preteklih letih, saj v naslednjih letih ni pričakovati pretiranega povečanja sicer ekološko zanimivega kurjenja na biomaso. Posek pa se v zadnjih letih kljub vsemu povečuje in se bo s pričakovanimi podražitvami elektrike, kurilnega olja (ta je v nekaterih članicah EU bistveno dražje, kot pri nas) in drugih energentov še povečeval. Ta se lahko glede na možni posek še skoraj podvoji, vendar ob bistveno večjih vlaganjih v gozdove, kot v preteklosti (zlasti v odpiranje gozdov).

Relativni pomen kmetijstva, gozdarstva in lova v primerjavi z drugimi dejavnostmi kaže delež bruto domačega proizvoda (BDP). Ta je do leta 1996 padel na 5,3 %, leta 2001 pa ta predstavlja le še 3,3 %, kar je celo nekoliko nižje, kot v Sloveniji (3,6 %).

5 POMEN EKOLOŠKIH IN SOCIALNIH FUNKCIJ

Pomen ekoloških in socialnih funkcij se sicer močno povečuje. Vendar metode za finančno ovrednotenje teh funkcij pri nas še niso dodelane. Po Zakonu o gozdovih imamo sicer zagotovljeno večnamensko vlogo gozdov, po drugih zakonih pa tudi na kmetijskih zemljiščih, vendar z večjimi omejitvami, kot na gozdnih zemljiščih (npr. po zakonu o ohranjanje narave se ta omejuje na neškodljiv prehod preko zemljišč). V 5. členu Zakona je zelo konkretno zapisano, da morajo lastniki gozda dovoliti prost dostop in gibanje drugim osebam, ter dovoliti čebelarjenje, lov in rekreativno nabiranje plodov, zelnatih rastlin, gob in prostoživečih živali v skladu s predpisi. V 38. členu je tudi določeno, da so gozdne ceste javnega značaja (razen če ni zaradi poudarjenih ekoloških funkcij gozdna cesta zaprta z rampo). Javno rabo gozda je seveda težko denarno ovrednotiti, celo v primeru, kadar se te funkcije direktno tržijo (npr. preko turističnih agencij ali nabiralništva).

Iz višine subvencij pa lahko ugotovimo, kako pomen funkcij vrednoti država, saj naj bi ta lastnikom gozda in kmetijskih zemljišč namenjala proračunska sredstva. Lastniki imajo namreč zaradi javne rabe gozdov direktne in indirektno stroške pri uživanju lastnine (npr. omejitve zaradi večnamenskega gospodarjenja, povečanje stroškov vzdrževanja gozdnih cest zaradi javne rabe, ipd.).

Država zaradi tega financira javne službe (Kmetijsko gozdarski zavod, Zavod za gozdove Slovenije, veterinarsko službo, inšpekcijsko službo, ipd.) in namenja direktne subvencije lastnikom zemljišč.

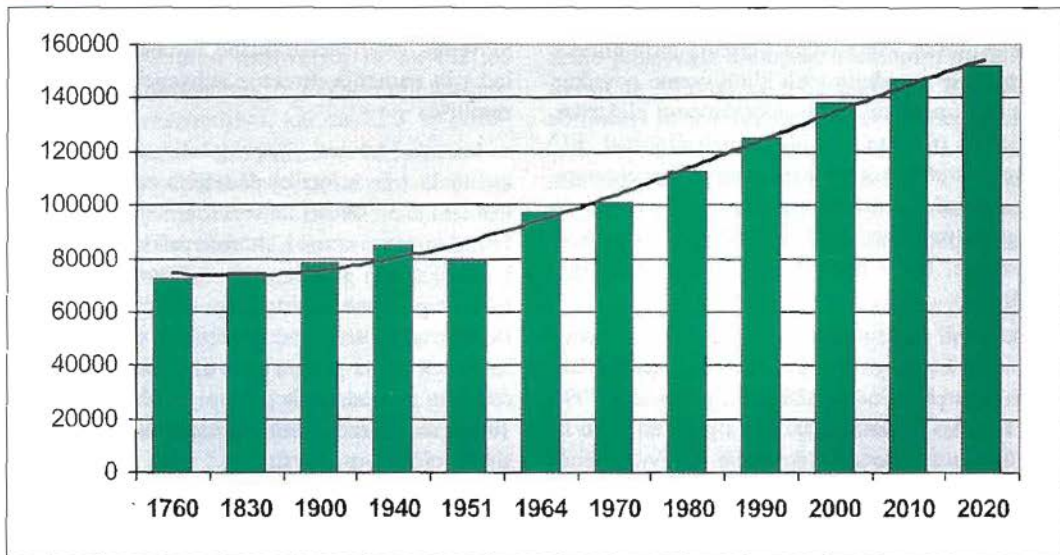
Podatke, ki smo jih pridobili od Agencije za kmetijske trge in razvoj podeželja za leto 2003 (v tem letu je bil sistem subvencioniranja v večji meri že prilagojen sistemu EU), smo prikazali na hektar kmetijskega in gozdnega zemljišča, ki je bilo kot tako prepoznano iz ortofotoposnetkov (Raba tal). Del subvencij se izplačuje direktno na hektar, del subvencij pa na glavo živine ali na razne projekte (obnova gospodarskih poslopij, promocija, ipd.). Tudi te smo zaradi nazornosti preračunali na hektar subvencionirane površine.

V grafikonu 4 najprej preseneča, da je bilo v lanskem letu subvencionirano kar polovica vseh kmetijskih zemljišč v območju, medtem ko je v gozdarstvu subvencionirano le 0,2 % vseh gozdnih površin. Majhen delež subvencij je do neke mere razumljiv zaradi sonaravnega načina gospodarjenja, ki ga predpisuje Zakon o gozdovih. Vprašamo pa se lahko, ali država namenja lastnikom gozdnih zemljišč zadostna sredstva kot »nadomestilo« za izjemno široko javno rabo gozdov? Medtem, ko je javni interes na kmetijskih zemljiščih več ali manj vezan na estetsko funkcijo (urejena kulturna krajina). Fizična raba kmetijskih površin je namreč zelo omejena zaradi ograj in predvsem zaradi škode na obdelovanih površinah, raba gozdnih površin pa je razširjena na nabiranje gozdnih sadežev, vožnja po gozdnih cestah in na praktično povsem neomejeno gibanje.

Za primerjavo smo vzeli še dve severno primorski občini. V občini Ajdovščina prevladujejo kvalitetna kmetijska zemljišča v Vipavski dolini, ki so primerna za intenzivno kmetovanje, javni interes pa tu ni tako zelo izražen, saj je le majhen del občine Ajdovščine predlagan oz. izločen v parke ali Naturo 2000. V občini Bovec pa prevladujejo slabša kmetijska zemljišča na zahtevnejših terenih, več kot polovico občine je že sedaj zajeta v Triglavski narodni park (in hkrati v Naturo 2000), dodatna četrtnina ozemlja pa je zajeta v Naturo 2000 – javni interes je torej tu izjemno poudarjen.

Zato preseneča sorazmerno velik delež subvencioniranih površin v občini Ajdovščina (preko

Grafikon 2: Razvoj gozdnih fondov v zadnjih 240-tih letih v območju (v ha)



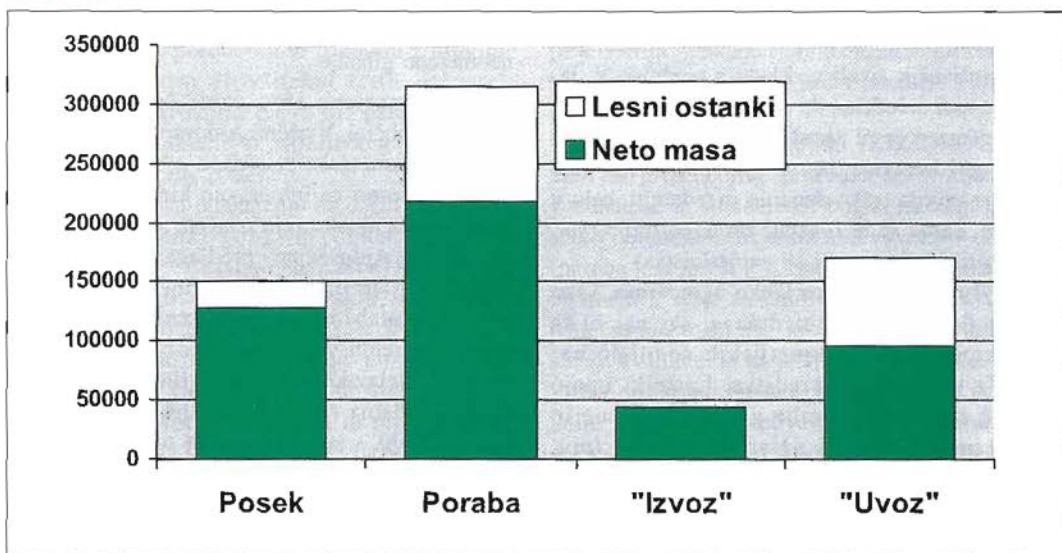
53 %) in izjemno majhen delež subvencioniranih površin v občini Bovec (okoli 22 %).

Višina subvencij, ki je prikazana v grafikonu 5, je nekoliko bolj uravnotežena, vendar preseneča, da je tudi nekoliko nižja v občini Bovec, kot v občini Ajdovščina.

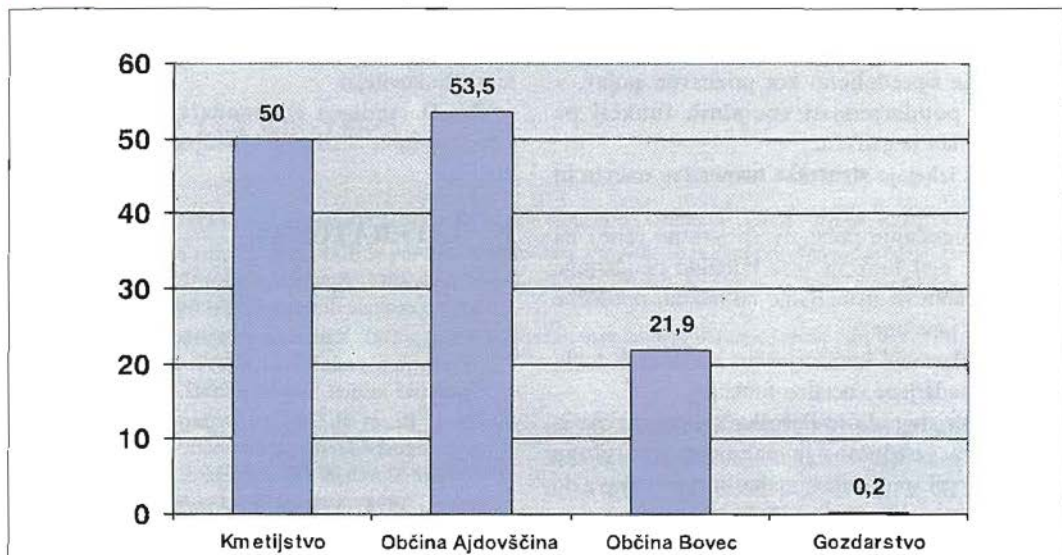
Gotovo za zgornja razmerja ni kriva le politika subvencioniranja, postavlja pa se vprašanje, ali bo ta dosegla svoj namen (cilj, če je ta seveda

sploh jasen)? V okoljih, kamor spada tudi občina Bovec, so terenske razmere, demografske težave in razdrobljena posest vzroki, ki onemogočajo kmetovanje in otežujejo uveljavljanje subvencij, saj tudi to opraviho zahteva veliko angažiranja. Ko ne bo več aktivna starejša generacija, ki je kmetovala predvsem zaradi tradicije, lahko z veliko verjetnostjo napovemo, da bodo obdelane le še površine, ki bodo subvencionirane. Izjema

Grafikon 3: Bilanca poseka in porabe lesa v GGO (v bruto m³)



Grafikon 4: delež subvencioniranih površin (v %)



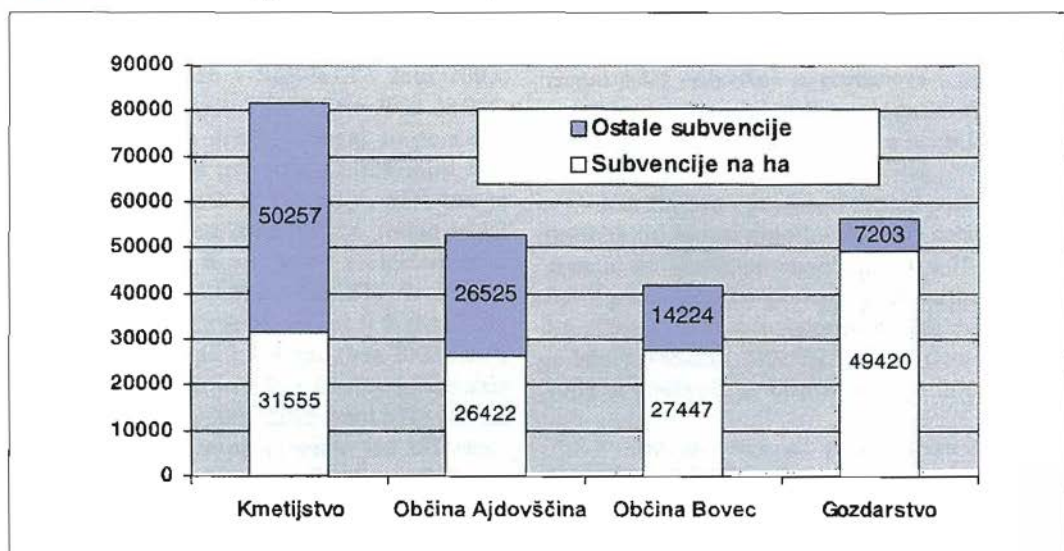
bodo le najkvalitetnejša zemljišča (Vipavska dolina). Ob podobni politiki subvencioniranja pa to pomeni, da se bo v bodoče zaraslo v območju še skoraj 50 % kmetijskih zemljišč, gozdnatost bi bila v tem primeru v prihodnosti celo 77 %. V gorskih in hribovitih krajinah pa se bo tako zaraslo še 70 % zemljišč, ki so danes še prepoznana kot kmetijska.

6 RAZVOJNE USMERITVE IN ZAKLJUČKI

Razvojne usmeritve za gozdni prostor v območju daje že Gozdnogospodarski načrt gozdnogospodarskega območja Tolmin (2001-2010) kot gozdarski strateški dokument za obravnavano območje.

Zaraščanje je v njem zaradi velikih vlaganj in slabe kvalitete pionirskih gozdov opredeljeno kot

Grafikon 5: Višina subvencij (SIT /subvencionirani ha)



eden izmed temeljnih problemov pri zagotavljanju trajnosti gospodarjenja.

Kjer so poudarjene ekološke funkcije, je zaraščanje opredeljeno kot pozitiven pojav, v primeru poudarjenosti socialnih funkcij pa večinoma kot negativen.

Iz tega izhajajo **strateške usmeritve načrta in sicer:**

– Omogočanje posegov (povratne rabe) na območjih, kjer funkcije niso izjemno poudarjene (s poudarkom na usmerjanje na nekdanj opuščene kmetijske površine).

– Oblikovanje koridorjev in razglednih točk, kjer so poudarjene socialne funkcije.

– Ob dejstvu, da se Posočka krajina razvija iz agrarne v gozdnato, je nakazana (so)vloga gozdarjev pri spreminjanju odnosa prebivalstva do gozda ("utesnjevanje gozda", odnos do zveri, gospodarska izraba obnovljivega vira, razvoj turizma v gozdnem prostoru, ipd.).

Posvet sicer ni imel ambicij oblikovati skupnih zaključkov, ampak je bil namenjen izmenjavi strokovnih mnenj in izkušenj. Pokazalo se je, da so stališča do tega pojava med strokami zelo podobna. Zaznati je bilo predvsem tri skupna mnenja:

1. Da se bodo morali problemi glede razdrobljenosti posesti in opuščanje rabe na najboljših kmetijskih zemljišč reševati zlasti z aktivno politiko obdavčevanja.

2. Da morajo biti ukrepi subvencioniranja v kmetijstvu v prihodnje še bolj diferencirani glede na javni pomen krajine oz. kmetijskih zemljišč in s tem učinkovitejši.

3. Da sedanja zakonodaja močno otežuje povratno rabo nekdanjih kmetijskih zemljišč.

7 LITERATURA

- Anonymus, 1940: Katasto forestale, Provincia di Gorizia. Istituto centrale di statistica del regno d'Italia, Roma.
- Kobler, A., 2002: Kartiranje pokrovnosti zahodnega dela Slovenije s podatki LANSAT 7ETM+. Elaborat. Gozdarski inštitut Slovenije, 2002. 43 s.
- Kozorog, E., et al. 2003: Gozdnogospodarski načrt gozdnogospodarskega območja Tolmin, Zavod za gozdove Slovenije, OE Tolmin.
- Leban, F., 1998: Analiza zaraščanja v območni enoti Tolmin, višješolska diplomska naloga, Ljubljana, BF, Oddelek za gozdarstvo.
- Leban, F., 2000: Digitalizacija in analiza gozdnega roba na Jožefinškem vojaškem zemljevidu (1763-1787).
- Leban, F., Kozorog, E., 2004: Gozdnatost v Posočju v času in prostoru, Strokovni posvet, DIT gozdarstva Posočja, Banjšice 2004.
- Marušič, I., 2004: Ali je zaraščanje kmetijskih zemljišč problem? Strokovni posvet, DIT gozdarstva Posočja, Banjšice 2004.
- Ščuka, S., 2004: Ali je zaraščanje kmetijskih zemljišč problem, Strokovni posvet, DIT gozdarstva Posočja, Banjšice 2004.