

Baročna hiša Pr' Španu v Dolenji vasi

Bojan Rihtaršič

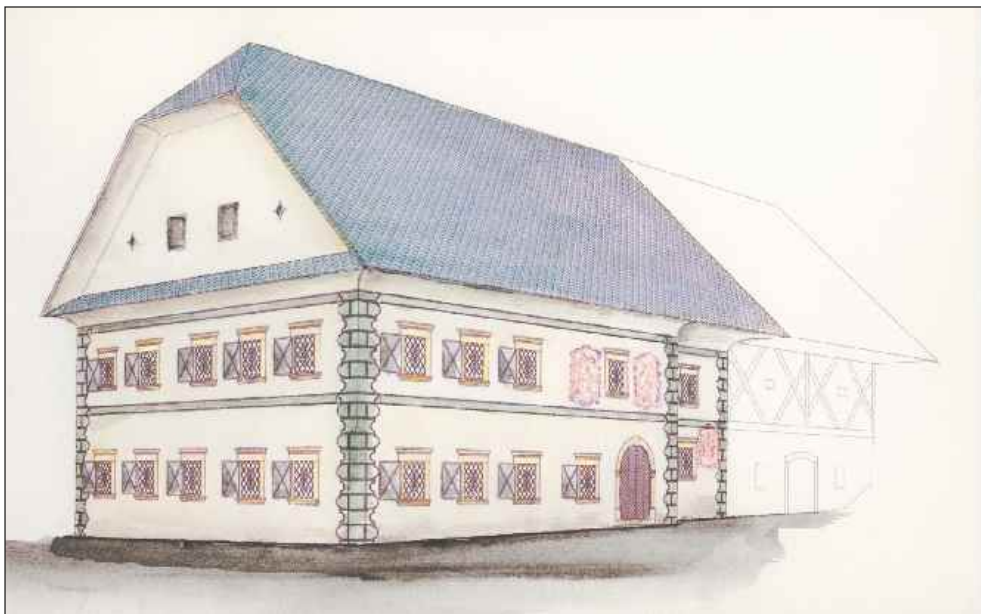
Stara hiša, kot pogosto rečemo, ima že v besedi "stara" praviloma žal negativen pomen, saj nam ta pridevnik velikokrat pomeni "kar je starega, je tudi zanič". Vendar moramo vedeti, da imajo objekti, ki imajo sto in več let in niso bili primerno ali pa so bili celo napačno vzdrževani, videz dotrajanosti. Vse to pogosto vara, saj se pod tem videzom velikokrat skriva lepa in bogata arhitektura.

Tako že sama stavba z današnjo številko Dolenja vas 41 oziroma po domače Pr' Španu s svojim prijetnimi razmerji in skladnostjo pritegne mimoidočega, dekor na hiši pa še nadgrajuje to lepoto. Velikost in kamnoseški detajli nakazujejo, da je bila to že nekoč pomembna stavba. Tudi domače ime Pr' Španu (pri županu) nakazuje na to, da so kontinuirano tu bivali uspešni ljudje (prevozniki, veliki kmetje, gostilničarji ali drugi). Ime "Španova (županova) hiša" zasledimo na več krajih po Gorenjskem - najbližja je že na Rudnem in

tudi to krasijo bogati kamnoseški elementi in s freskami poslikana fasada iz istega obdobja.

Stavba sodi v t. i. tip gorenjske hiše, pri tem si predstavljamo dvonadstropno hišo s strmo streho, s freskami na fasadi in šivanimi vogali, portali in okenskimi okvirji iz kamna ter kovanimi okenskimi mrežami. Take stavbe spadajo v vrh ljudskega stavbarstva na Slovenskem. Čeprav na prvi pogled delujejo kot celota, so vendarle raščena arhitektura. To pomeni, da ponekod zasledimo že arhitekturne zametke iz gotike, ko so začeli bivališča graditi iz bolj trajnih gradiv (zidani objekti).

Ko so se predniki v času kolonizacij naselili za stalno, so najprej gradili bivališča z enim prostorom, ki je imelo na sredini ognjišče. V tem prostoru so bile združene vse bivalne funkcije, delo, kuhanje, počitek in shranjevanje imetja. V tem prostoru so prebivale tudi domače živali. V nadaljnjem razvoju se je ognjišče pomaknilo k



Avtorjeva rekonstrukcija Španove hiše (baročna faza iz obdobja 1700–1750).

steni, tako da so lahko kurili z zunanje strani. S tem so dobili čisti prostor, ki ni bil več zakajen z dimom. Zunanje kurišče je sčasoma dobilo stene in tako je nastala črna kuhinja. Sledila je postavitvev "kamre" in ločitev črne kuhinje od "veže" – najprej z lokom (šipovnik), ki je preprečeval, da bi dim uhajal v vežo, kasneje pa s steno, tako da je nastal ločen prostor.

Poleg hiše so kmalu zgradili tudi kaščo, ki je bila praviloma zidana dvonadstropna stavba. V njej so shranjevali pridelke in drugo bogastvo. Ker so bile hiše na začetku še lesene in s tem izpostavljene ognju, so bile kašče zaradi tega zidane. S svojo skrbno zidavo so dajale občutek, da je lastnikovo bogastvo na varnem pred požarom in drugimi nevarnostmi. Kašče so zidali kot samostojni objekt ali pa v sklopu hiše. Nema lokrat se je kašča ob večanju hiše z njo združila v en objekt.

V 18. stoletju, ko se je z gospodarskim in kulturnim napredkom spremenila narava dela, so se domačije vidno povečale. Za hišo so dozidali kamro, ločeno spalnico za starše in za najmanjše otroke. Do tedaj je bila v vežo vključena črna kuhinja, na zadnji strani hiše so dozidali prostor za

kuhinja in jo z vrati ločili od veže. Ob kleti ali kašči v pritličju so dodali še shrambo. Vse dozidave so naredili na manj vidni strani, hiši dvignili streho in jo poenotili, tako da ni mogoče videti, kje in kako je bila stavba povečana. Le nekoliko večji razmik med okni kamre in hiše je največkrat povedal, kako so stavbo razširili.

Ko je bil tloris že dovolj obširen, so začeli hiše širiti v nadstropje. Enak tloris iz pritličja so ponovili tudi v nadstropju, s tem so dobili zgornjo hišo, zgornjo shrambo in tako tudi ostale prostore. S tem dobimo že značilno gorenjsko hišo v pravilnih dimenzijah, ki se jim je pridružil tudi hlev v pritličju in nad njim najprej lesen in pozneje zidan senik.

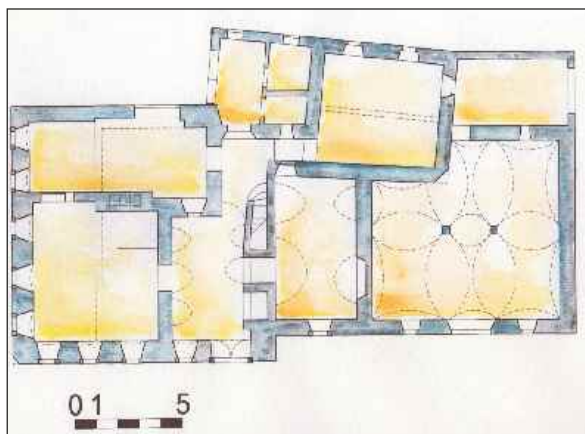
Tudi pozoren opazovalec bo bolj ali manj zanesljivo razbral razvoj stavbe v Dolenji vasi, še toliko bolj, če vidi tudi njen tloris. Domačija, kakršno vidimo danes, ima vse značilnosti opisanega razvoja, kljub temu da ni dokazano, da se je razvijala prav iz gotskih osnov. Glavni prostor v njej je hiša s krušno pečjo, ki je odsev nekdanj skromnega enoceličnega bivališča. Na zadnji strani sta bili kuhinja in kamra in sta danes združeni v en prostor. Na sredi hiše poteka po celi dolžini obokana veža, ki

deli hišo na sprednji bivalni in zadnji shrambni del. Po vsej verjetnosti se je kašča naknadno združila z objektom, ki se je širil. To se vidi v izstopanju iz gabarita hiše in drugačne orientiranosti kašče. Enak tloris se ponovi tudi v nadstropju. Kasneje se hiši pridruži tudi hlev s senikom nad njim, ki je bil na začetku lesen in kasneje zidan. Oboki v hlevu izvirajo verjetno z začetka 19. stoletja (ali konca 18. stoletja), opečnata mreža pa je s konca 19. stoletja. Kasnejše prezidave niso več bistveno vplivale na arhitekturno kvaliteto hiše.

Po dolinah in ravninah so prevladovala slamnata streha, med njimi so se začele pojavljati proti ognju odporne kritine s skriljem, a sprva le pri bogatejših lastnikih, kar je kmetija Pr' Španu tudi bila. Na njej se je najbrž lesketal skril iz skriloloma pod Stirpnikom, ki je bil najbližji. Položen je bil na špice, oz. na nemški način. Sicer je bil skril od tod slabše kvalitete kot zalološki in nemiljski skril. Na začetku 20. stoletja je bila hiša še pokrita z njim, kasneje so ga zamenjali z opečno kritino (bobrovec), ki je bila na strehi do leta 1978, ko so jo zamenjali z betonskimi zidaki.

Omet je že v 16. stoletju dobil posebno vlogo. Nič več ni bil le enakomerna plast preko kamnitega zidu, ki ga mora zavarovati pred meteornimi vplivi, ampak je omet vse bolj postajal tudi lepotni dodatek stavbi. Nanj so začeli risati dekorativne vogale, kar naj bi spominjalo na nekdanjo značilnost dobro grajenih stavb. Oblika teh vogalov se je razvijala iz enostavnih pravokotnikov, občrtanih s črto (pravokotniki okrase barve), kasneje pa so s senčenjem ustvarjali vtis pravih kamnitih kvadrov. Na koncu so to senčenje spremenili v kvadrate ali pravokotnike, z diagonalami predeljene v temnejša in svetlejša polja ter obrobljena z belo črto.

V 17. stoletju so na pobeljene stene (apneni belež je absolutno prevladoval) začeli risati vodoravne pasove, ki so razdelili stavbo po višini. V tem obdobju so starejše barvne tone (rdeča in rjavkasto rumena barva) začeli zamenjevati s črno in zeleno. T. i. šivane vogale so risali v fresco tehniki



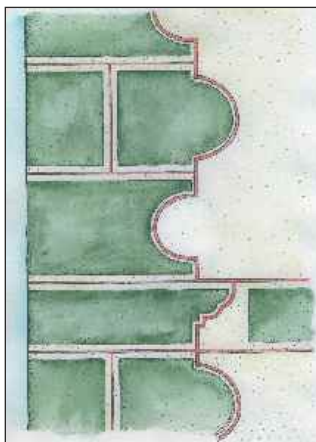
Tloris pritličja.

(v svež omet), "malarji" so si pri svojem delu vedno pomagali z gravurami (črta, vtisnjena v ometu).

V 18. stoletju so se šivani vogali pojavili v najbolj raznolikih oblikah in so bili le še spomin na nekdanje klesane ogelnike, vsi pa so imeli vsaj nekaj značilnih sestavin takratne dobe. Tako vidimo tudi že na majhnem prostoru, kot je Selška dolina (Dolenja vas, Rudno, Na plavžu ...), različno bogate šivane vogale, ki so si med seboj zelo podobni. Od tu dalje je razvoj risanih šivanih vogalov obstal, saj se kasneje pojavijo bolj reliefno oblikovani v ometu ali "zgrafito" tehniki.

Kamniti elementi fasad (portali, okenski okvirji ipd.) so bili do 18. stoletja redki in so imeli bolj konstrukcijski pomen. V 17. stoletju so začele nastajati kamnoseške delavnice, ki so že vnaprej pripravljale izoblikovane okenske in vratne okvirje, da so jih naročniki potem le izbrali in vgradili. Značilno je bilo, da so morali biti kamnoseški izdelki izdelani tako, da so bili v stavbo vgrajeni posebej. Do tedaj so bili obdelani le z vidne strani, sedaj pa tudi na stiku z zidom. Prejšnji so bili vgrajeni v ravnini z zidom ali ometom, sedaj so iz zidov že izstopali ali bili od njega ločeni vsaj z zarezo. Najbolj značilne okenske okvirje baročne dobe zasledimo prav Pr' Španu v Dolenji vasi - z ravnim podbojem, profilno polico in profiliranim napuščem. Narejeni so iz peščenjaka.

Sedanji portal je zamenjal starejšega, ki je bil



Šivani vogal.

po vsej verjetnosti podoben portalu pri hiši Dolenja vas 49. Izdelan je iz loškega konglomerata, na njem je vrezana letnica (18-92) in začetnice lastnika, ki je portal zamenjal (K. L. – Karl Luznar). Take portale so praviloma krasila posebej naročena bogata rezljana vratna krila, ki so simbolno predstavljale lastnika oziroma njegovo dejavnost.

Tudi kovani deli, kot npr. okrasne kovane mreže in kovinske polknice, so dopolnjevali podobo baročnega pročelja. V tem obdobju so okenske mreže presegle osnovno nalogo varovanja domačije in so se razvile v igrivo okensko okrasje. Kovinske polknice so se uveljavile predvsem zaradi zaščite pred požarom. Kovinski deli so bili večinoma črni. Izdelke so zavarovali pred rjo z namakanjem v olju, kasneje pa so nekatere z apnom prebelili, in tako najdemo nekje tudi bele mreže (tudi kamnite dele so praviloma zaščitili pred razpadanjem z beležem). Vse te elemente (okenski in vratni okvirji ter kovana polkna in vrata ter vhodna vrata) so kupovali izgotovljena ali pa so naročili izdelavo po meri.

Freske so počasi preko sakralne in meščanske arhitekture prihajale tudi na podeželsko kmečko hišo. Ena prvih znanih fresk na kmečki hiši je na Podvrhu nad Javorjami, naslikal jo je v prvi polovici 16. stoletja mojster Jernej iz Loke.²

Na podeželju so v bolj skromni obliki in po okusu naročnika slikali predvsem t. i. podeželski "malarji". Slikali so posamične figure ali figuralne skupine najpomembnejših svetnikov v baročno oblikovanih naslikanih okvirjih. Freske so na fasadah, ki so za pogled najpomembnejše. Slike so imele simbolno vrednost, saj so sosedom in mimoidočim razglašale gospodarjeve vrline (predvsem pobožnost in lojalnost), bile pa so tudi statusni simbol. Na fasadi domačije Pr' Španu imamo tri freske, ki po svoji kvaliteti izražajo položaj tedanjih lastnikov.

Freska na levi strani nad vhodom predstavlja sv. Miklavža, patrona vasi. Nad vhodom je freska sv. Florijana, ki ni smel manjkati na nobeni pomembni hiši in je hišo varoval pred ognjem. Vedeti moramo, da je bilo takrat še precej lesenih hiš in je bila nevarnost požarov velika (leta 1822 so Železniki nazadnje v celoti pogoreli). Freska na desni strani od vhoda predstavlja Križanega z Marijo in Janezom. Že neučeno oko takoj opazi, da ga je risala druga roka kot ostali dve freski, drugačen je tudi okvir okoli freske.

Dejstvo je, da se je hiša spreminjala skozi obdobja glede na družbene potrebe, možnosti, znanje in stilne usmeritve. Vendar se pretekle izkušnje niso nikoli zanemarjale, temveč so obliko in funkcijo objekta nadgradile z novimi spoznanji. Tako so lastniki dobili novo arhitekturno podobo, ki se je nevsiljivo oblikovno vklopila v pokrajino in funkcionalno v način življenja.

Opisani odnos do lastne in skupne arhitekturne dediščine je lepo zajel prof. dr. Peter Fister v eni od svojih knjig z mislijo: "Ta hiša je moja, pa vendar mojani."

Opombe

¹Pri zgrafito tehniki v več plasteh nanese mo omet različnih barv, nato z izpraskanjem dosežemo barvni in reliefni učinek šivanih vogalov.

²Ivan Sedej: *Sto najlepših kmečkih hiš na Slovenskem*. Ljubljana: Prešernova družba, 1989. Str. 22., str. 22.