



Srebrna medalja Apimondie, podeljena reviji Slovenski čebelar - Vancouver 1999



Mednarodni čebelarški kongres Apimondia,  
Ljubljana, 24.-29. avgust 2003



letnik CIII - leto 2001

7-8

# SLOVENSKI ČEBELAR

LETO 1873 - ZAČETEK PERIODIČNEGA ČEBELARŠKEGA TISKA NA SLOVENSKEM



*Stane Plut*: Čebelarški center že postaja zbirališče čebelarjev 217

*Janez Mihelič*: Podpisana je pogodba o sodelovanju pri organizaciji čebelarskega kongresa Apimondia 2003 v Ljubljani 220

## ČEBELARJEVA MESEČNA OPRAVILA

*Milan Vajda*: Čebelarjeva opravila v nakladnem panju v juliju in avgustu 221

*Stane Plut*: Čebelarjeva opravila v AŽ panjih v juliju in avgustu 222

*Borut Preinfalk*: Veterinarski nasveti za julij in avgust 224

## POSVETOVANJE ČEBELARJEV

*Janez Mihelič in Milan Runtas*: Petdeseti redni letni občni zbor Čebelarske zveze Slovenije (II. nadaljevanje) 225

## IZ TUJE LITERATURE

*Franc Prezelj*: Temelji dobre čebelarske prakse (II. nadaljevanje in konec) 228

## IZ DRUŠTVENEGA ŽIVLJENJA

Tekmovalje mladih čebelarjev Posavja 230

*Milan Meglič*: Dobra čebelarska praksa (Priloga) 231

*Janez Mihelič*: Zanimiv projekt dolenskih in belokranjskih čebelarjev bo omogočil nadaljnji razvoj 241

*Janez Mihelič*: Šolske čebele na vrtnarski šoli v Celju spet obiskujejo cvetje 242

*Janez Mihelič*: V Španiji je prvo mesto za najboljšo čebelarsko fotografijo osvojil slovenski fotograf 244

*Janez Pakiž*: Člani so enotno podprli graditev društvenega večnamenskega čebelnjaka 244

*Anton Kolenc*: Občni zbor ČD »Carnika« Grosuplje 245

## ZA MLADE ČEBELARJE

*Marjan Debelak*: Čebelica Maja 243

## PRODAJA ČEBELJIH PRIDELKOV

*Janez Mihelič*: Velik uspeh pri izvozu čebeljih družin iz Slovenije 239

## DEJAVNOST STROKOVNIH KOMISIJ ZVEZE

*Ivan Atešsek*: Prva seja odbora za čebelarstvo pri Kmetijsko-gozdarski zbornici Slovenije 240

## V SPOMIN

MALI OGLASI 245

MALI OGLASI 248

*Stane Plut*: The Beekeepers' Centre is Becoming a Meeting Point for Beekeepers

*Janez Mihelič*: The Contract for the Organisation of the Beekeepers' Congress Apimondia 2003 in Ljubljana has been signed

## THIS MONTH'S WORK FOR BEEKEEPERS

*Milan Vajda*: Beekeepers Jobs in Multiple-Story Hive in July and August

*Stane Plut*: Beekeepers Jobs in AŽ Hives in July and August

*Borut Preinfalk*: Veterinary Advice for July and August

## BEEKEEPERS MEETINGS

*Janez Mihelič*: The 50<sup>th</sup> Annual General Meeting of the Beekeepers' Association of Slovenia (Part II)

## FROM FOREIGN LITERATURE

*Franc Prezelj*: The Basics of a Good Beekeeping Practice (Part II – the End)

## FROM SOCIETY LIFE

The Contest of the Young Beekeepers from Posavje

*Milan Meglič*: Good Beekeeping Practice (Supplement)

*Janez Mihelič*: An Interesting Project from Dolenjsko and Bela Krajina Beekeepers shall enable further development

*Janez Mihelič*: The Beekeepers Training Bees at the Horticultural Center in Celje are foraging again

*Janez Mihelič*: In Spain, the First Prize for the Best Beekeeping Photograph was won by a Slovene Photographer

*Janez Pakiž*: The Members United in Supporting Building of the Association's Multipurpose Apiary

*Anton Kolenc*: The General Meeting of the Beekeepers' Society Carnica, Grosuplje

## FOR THE YOUNG BEEKEEPERS

*Marjan Debelak*: The little bee Maja

## SALES OF HIVE PRODUCTS

*Janez Mihelič*: Great success in export of bee colonies from Slovenia

## THE ACTIVITIES OF THE ASSOCIATION'S TECHNICAL COMMITTEES

*Ivan Atešsek*: The First Meeting of the Beekeeping Committee at the Chamber for Agriculture and Forestry of Slovenia

## IN MEMORIAM

## SMALL ADVERTISEMENTS

# ČEBELARSKI CENTER ŽE POSTAJA ZBIRALIŠČE ČEBELARJEV

Stane Plut – Semič



*Z dobro voljo se veliko naredi, še posebno če je »kaj za pod zob«.*

*Foto. J. Mihelič*

Bilo je lepo, sveže umito sobotno jutro, ko smo se dolenski in belokranjski čebelarji odpravili na delovno akcijo v Lukovico. Razkriti je bilo treba streho čebelarskega centra, opeko pa odpeljati za pokrivanje čebelarskega centra dolenskih in belokranjskih čebelarjev na Podstenice. Osem članov Čebelarskega društva Straža-Dolenjske Toplice in trije iz semiškega društva smo bili dogovorjeni, da se dobimo ob pol osmih pri domu v Lukovici. Res smo vsi prišli ob dogovorjeni uri in si najprej na hitro ogledali samo stavbo, potem pa – ker ni kazalo drugače – pošteno zavihali rokave in se spravili na streho. Opeka je s strehe romala na paleti, te pa na tovornjak, ki ga je preskrbel g. Avgust Gril. Živi tekoči trak je deloval kot dobra švicarska ura. Le ko je bil začetni mož na slemenu in se je veriga nekoliko raztegnila, smo ugotavljali, da bi nam še kdo prav prišel. Okoli osmih se je pripeljal g. Pušnik iz Maribora; s seboj je pripeljal mater Jožico, ki je prav tako že več kot 30 let čebelarka. Brez ovinkarjenja je prišel na streho in se vključil v delo, ga. Jožica pa je šla saditi medovito rastlinje. Čeprav ima vsak svoje delo, sredi čebelarske sezone pa ga je sploh veliko, udele-

ženci akcije niso prav nič nergali, češ da ni časa za udarniško delo. Sam pri sebi sem pomislil, koliko ur in energije so vložili posamezniki v zgraditev centra, med njimi pa je gotovo najzaslužnejši g. Vlado Pušnik. Postalo mi je kar nekako nerodno, ker tudi sam nisem prispeval več. Hudirja, saj bi, če bi bil le nekoliko bliže. Tako pa ... No ja, saj bo za vse čebelarje še obilo priložnosti. Prvi odmor. Gusti je postal po malico, sami pa smo prinesli še pijačo. »Le jejte, fantje, danes bo še dolg dan.« Nekdo je prinesel iz kleti še veliko pletenko grajskega jabolčnika, ki je pripomogel, da je šel sendvič lažje po grlu. Na hitro smo pospravili in nazaj na streho. Vmes se je oglasil in nekaj časa tudi pomagal sosed in čebelar Niko Urbanija, ki ga je spremljal nemški ovčar. Prav tako kot gospodar je tudi pes reden udeleženec vseh delovnih akcij. Luže na betonu so se počasi sušile, po strehi pa so visela oblčila, ki so postala odveč. Na gradbišču se je nenadoma pojavil urednik Slovenskega čebelarja g. Janez Mihelič. »Janez, pusti zdaj slikanje in pridi na streho!« smo ga glasno pozvali. Res je prišel gor in dogovorili smo se, da nam bo priskrbel še kakšne-



ga bližnjega čebelarja za pomoč. Ura se je pomaknila proti poldnevu in počasi je začelo zmanjkovati opeke na vzhodni strani strehe. Po krajšem odmoru smo se takoj preselili na drugo stran. Medtem ko smo razkrivali vzhodno stran, so krovcji na drugi strani postavili žleb za spuščanje opeke. Ko smo drčo še dodelali, je bila kar uporabna in delo je spet steklo. Iz bližnje gostilne je Gustl (na svoje stroške) naročil še kosilo. Pečenica je kar prav prišla, pa še kozarec vina povrhu – človeku se tako hitro povrnejo moči. Kmalu po kosilu se je pripeljal tudi g. Mihelič z dvema čebelarjema. Osvežitev je bila seve-

da dobrodošla, predvsem zato, ker nismo bili pričarani, da bo Janezu sploh uspelo koga pripeljati. Tudi sam je zavihal rokave in tekoče pobiral opeko izpod drče. Bolj ko je šlo delo h koncu, bolj so bila čela rosna, prsti pa so na marsikateri rokavici pogledali skozi usnje. Zvezali smo še zadnjo paletu in jo naložili na tovornjak. G. Vlado je prinesel nekaj butelj, še malo smo se pomenili in naredili nekaj spominskih posnetkov – in za ta dan je bilo dovolj. Ko smo se ozrli v razkrito streho, nam je bilo jasno, da smo opravili veliko delo, pa še opeko bomo koristno porabili. Ko bo streha znova pokrita, bo dom res v okras kraju in seveda vsem čebelarjem v ponos. Ko smo že odhajali, sem se ozrl in začutil nekakšno zadovoljstvo, da sem tudi sam nekaj pripomogel k naši skupni stvari. Ne vem koliko, pa vendar. Vsaka ura in vsak tolar bosta še presneto dragocena, preden bomo končali. In ko bomo, bomo imeli svoj dom in sedež ČZS urejen tako, kot le malokdo. Na žalost je malha vsak dan vse bolj prazna, dela, ki pridejo na vrsto, pa bodo še presneto draga. Vsakdo, ki ima možnost, naj primakne kakšen tolarček, dobrodošla bo tudi vsaka ura opravljenega prostovoljnega dela. Saj največkrat ne gre za kakšno težaško delo, čebelarji pa se ob tem še družijo in marsikaj pogovorijo. Nenazadnje pa ima človek tudi nekakšno zadoščenje, da je vložil delček sebe in svojega truda v naš skupni mozaik.

## BORZA PRISPEVKOV ZA ČEBELARSKI CENTER SLOVENIJE

Gradbeni odbor išče in prosi čebelarska društva in čebelarje, da prispevajo za Čebelarski center Slovenije, in sicer:

**Šestkotne betonske tlakovce in robnike**, in ekipe za polaganje tlakovcev in robnikov.

**Železne drogove za zastave**, visoke šest metrov, s škripčevjem za dvig in spust zastav in mehanizmom za obračanje zastav po vetru.

**Klopi in mize – zložljive** ali iz obdelanih polovic kostanjevih, hrastovih ali drugih ustreznih debel.

**Čebelnjak, zgrajen po načrtih**, z apikomoro za apiterapijo ali brez nje. Pri izdelavi čebelnjaka se lahko poveže več društev, poleg tega pa predlagamo, da se dogovorijo o tem, kaj bo prispevalo vsako društvo. Tako lahko v enem društvu izdelajo ostrešje, v drugem zberejo denar za panje, tretje društvo prispeva les, četrto pa mojstre, ki bodo izdelali čebelnjak. Doslej so se za prispevek v obliki čebelnjaka odločila tri čebelarska društva: **ČD Grosuplje**, **ČD Lukovca** in **ČD Domžale** ter znani **marlborški čebelar Janez Brvar**, ki bo čebelnjak prispeval sam.

Tudi prispevi v obliki različnih izdelkov **umetnega kovaštva** so zelo dobrodošli, predvsem okenske mreže in podobno, zato prosimo tistega, ki bi lahko prispeval sredstva v obliki umetno kovanih izdelkov, da to sporoči predsedniku gradbenega odbora **Vladu Pušniku po telefonu št. 041/ 610-110**.

**Star tipičen slovenski čebelnjak s kranjčji**; tega bi radi postavili v spominski del parka pri Čebelarskem centru Slovenije. Poleg tega prosimo čebelarje, naj za center podarijo tudi stare kranjčice in druge panje, orodja, staro literaturo, končnice in druge zanimivosti s področja čebelarstva, ki imajo izobraževalni pomen in bodo razstavljena v prostorih ČCS.

Za stalno razstavo v Centru zbiramo po dva izvoda vseh tiskanih publikacij, ki so jih izdala društva, predvsem almanahov, blitenov društev, starih nalepk za kozarce za med in slikovni material.

Vsi darovalci pokličite tajništvo **ČZS** po telefonu, št. **01 421 79 40**, da se bomo dogovorili o načinu prevzema. Imena vseh darovalcev bomo objavili tudi v eni od prihodnjih števil Slovenskega čebelarja.

Gradbeni odbor se zahvaljuje vsem, ki se bodo odločili pomagati pri izvedbi navedenih nalog, kajti le v slogi je moč.

**ČZS in gradbeni odbor  
Čebelarskega centra Slovenije**



## PROSTOVOLJNI PRISPEVKI za Čebelarški center Slovenije

V delovnih akcijah so sodelovali čebelarji s prostovoljnim delom: **ČD Domžale** po 2 uri – Marjan Limoni, Marjan Koderman in Janez Mihelič; **ČD Kamnik** po 5 ur – Avgust Ogrinc, Miro Sanabor in Grega Mlakar; **ČD Dolso** po 4 ure – Ivo Mlakar, Marjan Jemec, Franc Mohar, Janez Miheličič, Franc Kunavar, Viktor Pušnik in Milan Runtas; **ČD Lovrenc na Pohorju** po 7 ur – Vlado in Jožica Pušnik; **ČD Lukovica** – po 1 uro Anton Cirer, Jaka Jeretina, Albin Zajc 6 in Niko Urbanija 5 ur; **ČD Žiri** po 4 ure – Stanko in Izidor Demšar, Jože Cankar, Jože Freljh in Anton Sturmberger; **ČD Škofja Loka** po 5 ur: Ludvik Božnar, Jože Fojkar, stane Igljič, Slavko Jelovčan, Alojz Kalan, Robi Kastelic, Janko Kumer, Janez Mrljak, Marjan Novak, Filip Šuštar, Iztok Pogačnik in Karel Zveglič; **ČD Milnšek** po 4 ure – Srečko Rotovnik, Rudi in Olga Sotler, Karl Zajc, Franc Jurko, Edvard in Marjeta Stropnik, Jože Kolmanič, Franc Jeromec, Martin Meško, Franc Medvejek, Franc Brodež, Franc Klavžner, Franci Obronek in Matjaž Vehovec; **ČD Ravne pri Sošanju** po 4 ure – Alojz Goltnik, Tone Urbanc, Rafko in Zinka Blatnik; **ČD Semič** po 7 ur – Jože Sever, Stane Plut in Stanko Stariha ter **ČD Dolenjske Toplice** po 7 ur – Franc Kapš, Darko Vidic, Franc Murn, Dušan Tisovec, Avgust Gril, Jure Gorše, Jože Turk in Karel Lukman. **V korist ČCS so se odpovedali potnim stroškom, avtorskim honorarjem intelektualnim in delovnim uram:** Janez Mihelič 18.100 SIT/5 intelektualnih ur, Vlado Pušnik 26.390SIT/5 IU, Bine Kladnik 1100SIT/5 IU, Matej Blejec 1840SIT/5 IU, Milan Runtas 1100SIT/5 IU in 6 DU, Rado Remšak 5 IU, Albin Zajc 5 IU in 30 DU in Franc Vidrih 6800. **Na naš račun so nakazali denar:** Marija Harner – Škofja Loka 1000 SIT, Drago Horjak – Radeče 5000 SIT, Jože Fabjan – Štanjel 15.040 SIT, Drago Mali – Sežana 10.810 SIT, Grozdan Trobec – Štanjel 24.440 SIT, Ivan Atelšek – Sežana 25.380 SIT, Štefan Bratuša – Hoče 1000 SIT, Ivan Petrovič – Hoče 5000 SIT, Dušan Leskovec – Ljubljana 10.000 SIT, iz ČD Sevnica Jože Cimperšek 1000 SIT in Franci Marolt 1000 SIT; iz ČD Šentjanž Jože Pirc 1000 in Miloš Plantarič 2500 sit, iz ČD Škofja Loka Janez Pretnar in Zdravko Stanonik po 1000 SIT; **ČD Bakovci** – vsi po 500 SIT Leopold Šeruga, Štefan Antolin, Vlado Horvat, Franc Idič, Aleksander Kološa, Franc Kovač, Štefan Kuhar, Franc Lapoši, Franc Sreš, Jože Veren in Milan Vohar; **ČD Beltinci** po 1000 SIT – Štefan Šemen, Franc Žižek, Franc Žižek ml., Štefan Balazič, Boris Horvat, Franc Horvat, Štefan Perša, Franc Tratnjek, Avgust Zdravec in Štefan Zver, po 500 SIT pa Vili Šerak, Štefan Bakan, Janez Balazič, Slavko Bencic, Avgust Bukovec, Andrej Duh, Franc Duh, Martin Duh, Milan Hamler, Vinko Jerič, Janez Legen, Jože Matjašec, Štefan Maučec, Damjan Meolic, Štefan Pozdrec, Ciril Rengeo, Alojz Sraka, Štefan Toplak, Alojz Ulen in Štefan Zver; **ČD Bled** 1500 SIT Jakob Repe, po 1000 SIT Edvard Šorli, Peter Šorli, Ivo Štemberger, Alojz Janša in Cveto Pogačar, po 500 sit Janez Štemberger, Jože Jensterle, Alojz Kalan, Ivica Torkar in Zdravko Zupan; **ČD Bloke - Nova vas** po 2000 SIT Franc Žnideršič, Stane Car, Ivan Ivančič, Ivan Kraševac, Vladimir Krašovec, Dušan Rot, Brane Zadnik in Janez Zakrajšek ter po 1000 SIT Franc Hrbčan, Dušan Kaplan, Dragica Kraševac, Janez Kraševac, Stane Lužar, Janez Marolt, Jože Marolt, Miro Marolt in Janez Mramor; **ČD H. Peternel - Celje** 5000 SIT Erik Bratina, Peter Gradišnik in Matej Podergajs, po 3000 SIT Jože Belaj, Maks Bunšek in Anton Kolenc, po 2000 SIT Jože Kolman, Albin Kostrevc, Vinko Lončar, Helena Zupanc, po 1000 SIT Emil Baloh, Izet Bubregovič, Ivan Erklavec, 2500 SIT Franci Straže in 500 SIT Vincenc Kriznik; **ČD Gornji Grad** po 1000 SIT Franc Bezovšek, Miha Dežman, Matej Krebs, Peter Slatinšek, Ivan Zagradišnik, po 2000 SIT Marjan Zmavc, Marjan Ločičnik, Anton Suhoveršnik, Franc Zalesnik, Jože Zalesnik, 2500 SIT Franc Krajnc in 5000 SIT Anton Krivec; **ČD A. Greif - Hoče** po 2000 SIT Walter Kurnik, Ivan Pehant, Alojz Pukl, Ludvik Vogrinc, 2900 SIT Peter Greif, 3000 SIT Ciril Perc, po 5000 SIT Janez Brvar in Milan Skaza ter 10.000 SIT Anton Kolbi; **ČD Bakovci** 9.500 SIT, **ČD Mozirje** 102.000 SIT, **ČD Šentjanž** 20.000 SIT, **ČD Velka - Sladki vrh** 71.800 SIT, **ČD Vrhnika** – 320 SIT Boštjan Grom, po 1000 SIT Matija Šajn, Boris Čizmek, Ludvik Žitko, Jože Adamič, Albin Bogataj, Franc Caserman, Pavel Caserman, Jože Cvelbar, Zoran Cvetkovič, Alojz Debevc, Marko Debevec, Andraž Drašček, Anton Fefer, Alojz Furlan, Franc Gostiša, Franc Gregorka, Stanko Grom, Drago Hodnik, Izidor Hren, Janez Japelj, Matija Japelj ml., Janez Jelovšek, Peter Jelovšek, Franci Jeraj, Jakob Jeraj, Jože Jeraj, Ivan Jereb, Anton Jesenovec, Ivan Kastelic, Slavko Keršmanc, Anton Kogovšek, Jože Kogovšek, Anton Kondardi, Janko Kozjek, Franc Krže, Robert Ana Krašovec, Franjo Lavrih, Slavec Leben, Franc Malovrh, Jože Malovrh, Marjan Markelj, Metka Miklavčič, Vojko Milnar, Zdene Mohar, Jože Nagode, Anton Oblak, Ivan Osredkar, Franc Pasetta, Stanko Petrič, Avgust Pevec, Janez Plestenjak, Edvard Popit, Janez Rode, Marjan Sajovic, Silvan Simnovčič, Jaka Slavec, Janez Slavec, Jože Smrtnik, Jože Smuk, Cilka Todorovič, Ivan Tomažin, Jože Tršar, Štefan Troha, Dušan Turšič, Matija Turšič, Franc Useničnik, Herman Završnik, 2000 SIT Andrej Gostiša in 5000 SIT Andrej Caserman; **ČD Vuzenica-Muta** – po 500 SIT Anton Andric, Hinko Jeznik, Sabina Jeznik, Jože Krajnc, po 1000 SIT Anton Draučbaher, Florjan Herman, Jože Jeznik, Julko Kac, Stanko Kac, Stanko Kac, Anton Kobolt, Pavel Krajnc, Drago Leštan, Alojz Likar, Anton Nabernik, Branko Nabernik, Albin Novak, Franc Peruš, Hubert Ploč, Jožek Praper, Branko Preglav, Anton Rančnik, Zvonko Strmšnik, Stanko Tandler, Franc Trunk; **ČD Zagozje** – po 1000 SIT Franc Čebela, Franc Čebin, Drago Šikovec, Štefan Škrabar, Franc Štrajhar, Ivan Baloh, Anton Cukjati, Alojz Drnovšek, Rado Drnovšek, Roman Drnovšek, Tomaž Gaberšek, Ivan Grabnar, Franc Grošelj, Lado Grobin, Ivan Groboljšek, Lado Groboljšek, Jože Izlakar, Lado Jager, Štefan Juvan, Franc Klopčič, Leopold Klopčič, Toni Klopčič, Sašo Knez, Dušan Kolenc, Ciril Lazar, Branko Leskovšek, Ivan Macerl, Ferdo Majdič, Milan Medvešek, Ivan Mizori, Ivan Pikelj, Jože Pikelj, Ivo Pilih, Mirko Prosenc, Ivan Razboršek, Mirko Razboršek, Vincencija Razpotnik, Bojan Režun, Zdravko Režun, Zdravko Reberšek, Franc Rebolj, Branko Repovž, Milan Repovž, Lovrenc Rokavec, Zdenko Savšek, Franc Sešlar, Leopold Sešlar, Marjan Skok, Vida Sladič, Jože Smrkolj, Ivan Sopotnik, Ivan Sopotnik, Ivan Strmlan, Milan Vetešek, Franc Vidmar, Janez Vozel, Anton Vozelj, Franc Vozelj, Franc Vozelj, Zdenka Vreski, Ciril Zaletel, Peter Zupan, Branka Zupančič-Flšek, 2000 SIT Franc Ocepek, 4000 SIT Franc Bokal in 6000 SIT Nande Sirk; **ČD Pivka** – po tri ure, Vladimir Jenček in Alojz Mankoč – podarila in posadila sta brin in sadike vrtno robide.

# PODPISANA JE POGODBA O SODELOVANJU PRI ORGANIZACIJI ČEBELARSKEGA KONGRESA APIMONDIA 2003 V LJUBLJANI

Janez Mihelič

Čebelarska zveza Slovenije in Cankarjev dom sta v sredo, 25. maja 2001, pripravila novinarsko konferenco ob podpisu pogodbe o sodelovanju pri organizaciji mednarodnega kongresa svetovne čebelarke organizacije Apimondia leta 2003. V uvodu je navzoče pozdravil predstavnik Cankarjevega doma in vodja projekta kongres Apimondia 2003 Gorazd Čad, dosedanje priprave na kongres pa so predstavili predsednik ČZS Lojze Peterle, predsednik organizacijskega odbora Franc Šivic in direktor kongresnih dejavnosti Cankarjevega doma Srečo Petrič.

«Medtem ko so priprave na junijski vrh Bush-Putin v Ljubljani že v polnem teku, je tudi Čebelarska zveza Slovenije že začela priprave na svoj 'vrh' – točneje na mednarodni čebelarski kongres Apimondia 2003, ki bo čez dve leti v naši prestolnici, in sicer v dneh od 24. do 29. avgusta.» Tako je začel svoje poročilo o novinarski konferenci v Cankarjevem domu novinar Ljubljanskega Dnevnika. Ob tej priložnosti je bila med Čebelarsko zvezo Slovenije in Cankarjevim domom slovesno podpisana tudi pogodba o organizaciji kongresa svetovne čebelarke organizacije Apimondia. Pogodbo o sodelovanju pri organizaciji kongresa, ki ga je Slovenija dobila leta 1999 v Antwerpnu, sta podpisala predsednik Čebelarske zveze Slovenije in predsednik kongresa Apimondie Lojze Peterle ter direktor kongresnih dejavnosti v Cankarjevem domu Srečo Petrič.

Kot pričakujejo organizatorji, se bo kongresa udeležilo več tisoč obiskovalcev, predvsem iz Evrope, pa tudi z drugih celin. Že zdaj vlada pri čebelarjih v sosednjih državah veliko zanimanje za kongres, saj bo ta leta 2003 po šestih letih spet v Evropi. Šestdnevno srečanje naj bi v Slovenijo ne privabilo sa-

mo strokovne javnosti, ampak tudi številne ljubitelje čebelarstva. Čebelarska zveza Slovenije namerava poleg predstavitve strokovnih dosežkov slovenskih čebelarjev še posebej poudariti čebelarjenje kot način življenja, to pa je tudi moto kongresa, je povedal predsednik Čebelarske zveze Slovenije Lojze Peterle in pripomnil: «Slovenija je pravi kraj za to.» Nato je spregovoril predsednik organizacijskega odbora kongresa Franc Šivic. Prepričan je, da bo kongres pripomogel k nadaljnjemu razvoju slovenskega čebelarstva in promociji Slovenije. Na kongresu bo sodelovalo več kot tisoč čebelarskih strokovnjakov z vsega sveta, saj samo v Italiji na tem področju raziskuje 25 inštitutov in univerz. Kongresa se bodo udeležili tudi številni ljubitelji čebelarstva ter si ob tej priložnosti ogledali tudi lepote Slovenije in nekatera čebelarstva. V okviru kongresa bo prebranih približno sto referatov, v zborniku referatov pa jih bo objavljenih več sto. Veliko bo strokovnih predavanj in simpozijev, ki jih bodo vodili vodilni svetovni strokovnjaki s tega področja. Vsi pa si bodo lahko ogledali izjemno zanimivo mednarodno čebelarsko razstavo čebelarke opreme, čebeljih pridelkov, najnovejših izdelkov apiterapije, knjig in revij s čebelarsko tematiko.

Kot je povedal predstavnik Cankarjevega doma Srečo Peterlič, predvidevajo, da bo samo izvedba tega zahtevnega projekta stala 1,2 milijona nemških mark. Večino potrebnega denarja nameravata ČZS in Cankarjev dom zbrati s kotizacijami, upajo pa tudi na pomoč nekaterih ministrstev. Kongres bo vplival tudi na turistično dogajanje v mestu, saj bodo obiskovalci po njegovi oceni za bivanje porabili približno 5 milijonov nemških mark, zato bo priprava kongresa ugodno vplivala na celotno Slovenijo.



Podpis pogodbe pomeni pričetek intenzivnih priprav na kongres.

Foto: J. Mihelič



Predsednik ČZS Lojze Peterle in predstavnik Cankarjevega doma sta si zaželela uspešno organizacijo kongresa.

Foto: J. Mihelič



# Čebelarjeva mesečna opravila

## ČEBELARJEVA OPRAVILA V NAKLADNEM PANJU V JULIJU IN AVGUSTU

Milan Vajda, čebelarSKI mojster – Metlika



V začetku julija in avgusta že lahko ocenimo našo čebelarSKO uspešnost v posamezni čebelji družini ali stojišču kot celoti. Za nami je pomembno letno čebelarSKO obdobje razvoja čebeljih družin v maju in juniju. V teh mesecih se čebelje družine nekako umirjajo in v njih ni več rojilnega razpoloženja. Izjemoma

tu in tam še kaka čebelja družina izroji med kostanjevo pašo. Če smo upoštevali vsa opravila sodobnega čebelarjenja, teh presenečenj ne bi smelo biti. Sicer pa je bilo to leto dokaj rojivo. Po pripovedovanju nekaterih čebelarjev (v Beli krajini) je bila rojivost v njihovih čebelarstvih več kot 10-odstotna. S strokovnega vidika to ni dobro, saj zmanjšuje pridelok medu in drugih čebeljih proizvodov. Že v preteklosti sem pisal o tem, da je več kot 12-odstotna rojivost v določenem čebelarstvu neuspeh za čebelarja. Vsak uspešen čebelar bi moral svoje čebelje družine, ne glede na panjski sistem, temeljito pregledati vsakih 12 dni. Seveda pa je možno, da želijo čebelarji na ta način širiti svoje čebelarstvo, vendar bi želel opozoriti, da so za širitev čebelarstva tudi drugi, učinkovitejši postopki, npr. narejenci, umetni roji z dodajanjem zrelih matičnikov ali oplojenih matic.

Julij in avgust sta meseca, v katerih si vsak čebelar po želji poveča število čebeljih družin na zgoraj naveden način. Priporočam pa, da si v teh mesecih vsak čebelar, zlasti zaradi vse bolj zahtevnih razmer za čebelarjenje in številnih boleznih čebel, zagotovi vsaj 20 odstotkov rezervnih čebeljih družinic. Glede na to naj bi imel na deset čebeljih družin vsaj dve rezervni družinici. Še pred nekaj leti je zadoščal manjši odstotek, zdaj pa za uspešno čebelarjenje in zagotovitev določenega števila čebeljih družin spomladi priporočam vsaj 20 odstotkov rezervnih čebeljih družin.

Julija in avgusta naj bi vsak čebelar načrtoval število čebeljih družin za naslednje leto. Z močnimi družinami lahko celo do trikrat povečamo število družin, in to brez večjega izpada čebeljih pridelkov, če upoštevamo primerne pašne razmere ali druge posege čebelarja.

V naših razmerah je rojilno razpoloženje zdaj že po večini pojenjalo. V brezpašnem obdobju po kostanjevi paši je treba pri čebeljih družinah ukrepati

hitro, predvsem pa vsa opravila v družini opravljati zgodaj zjutraj, da ne povzročimo ropanja. V tem letu smo enkrat že točili mešani cvetlični med. Akacija je delno pozebila, tako da v obdobju, za katerega pišem ta navodila, pričakujemo medenje na lipi, kostanju in drugih gozdnih pašah. Pri gozdnem medenju bomo morali biti pozorni na melicitozo – to je na strjevanju medu v satju. S hitrimi posegi, predvsem s točenjem takega medu, se izognemo strjevanju medu v satju. Če zamudimo to priložnost, priporočam, da tak med v satju uporabimo naslednje leto za dražilno krmiljenje ali narejanje novih čebeljih družin. Obstajajo tudi drugi postopki pridobivanja strjenega medu iz satja, vendar jih ne svetujem.

V brezpašnem obdobju po kostanjevi paši so za ropanje čebeljih družin, predvsem družin z mladimi maticami, zelo nevarne tuje čebele. Zato priporočam, da v tem času vsa opravila v čebelji družini opravimo hitro in skrbimo za obrambno sposobnost družine. V največji nevarnosti so šibkejše družine in narejenci. Zavedati se moramo, da ropanje čebel povzroča zmanjševanje prihodkov čebelarjenja in prispeva k širjenju bolezni, zaradi tega pa lahko družina celo propade. Ob morebitnem odkritju ropa čebelje družine moramo takoj ustaviti vsa dela pri čebelah. Ukrepati moramo tako, da se ropanje zmanjša. Priporočam, da zmanjšamo žrela močnejšim družinam ali da vse šibkejše družine odpeljemo na novo stojišče, ki je vsaj tri kilometre stran od stalnega. Iz prakse vemo, da pri čebelah obstaja tudi tihi rop med družinami, ta pa je precej bolj pogost, kot si navadno mislimo. Pri tej vrsti ropa prihajajo čebele v sosednji panj in odnašajo med v svoj panj. Če pravočasno ugotovimo tiho ropanje, priporočam, da napadeni panj preselimo na drugo oddaljeno stojišče in mu dopolnimo zaloge hrane bodisi z medom bodisi s sladkorno raztopino. Obstajajo še drugi načini preprečevanja ropanja, npr. dimljenje, različne aromatične dišave itd., vendar iz svojih izkušenj menim, da niso tako učinkoviti.

Razmišljanja o tehniki dela s panjskimi sistemi se med čebelarji skoraj vedno vrtijo okoli uporabe matične rešetke. Na splošno imajo matične rešetke tako zagovornike kot nasprotnike. Oboji pa glede na pričakovano moč čebelje družine različno razlagajo njeno uporabo pred pašo, saj je treba ukrepati sproti, in to celo čebelarSKO leto. Vsem čebelarjem, predvsem začetnikom, svetujem, da se ob dobrih

pašah brez zadržkov odpovejo uporabi matične rešetke. Znano je, da je naravna ovira, ki matici onemogoča zaleganje v gornjih nakladah in jo prisili, da ostane v spodnji nakladi, velik donos medu. Na takšno leto se čebelar pripravlja že prej in pusti medeno satje v gornjih nakladah. Na žalost mi ne čebelarimo v bogatih pašnih razmerah, zato moramo računati, da so donosi medu manjši.

V takih razmerah lahko k večjemu donosu pripomore pravočasna vstavitev matične rešetke. Med nad rešetko lahko iztočimo brez bojazni, da ga bomo onesnažili, iztočimo pa lahko celo zeležene sate s pokrito zalogo z obsežnimi medenimi venci. Za razliko od listovnega panja, pri katerem je matična rešetka stalno nameščena, jo pri nakladnem panju namestimo šele pred začetkom glavne paše. V razvojnem obdobju matična rešetka ne ovira čebelje družine, zato se lahko nemoteno širi po vsem prostoru panja in ne sili v rojenje. V listovnem panju skuša čebelar ta problem velikokrat rešiti z nenehnim prestavljanjem zaleženih satov v medišče in z odvzemanjem čebel. Takšen način zahteva zelo veliko časa, rezultat pa ni vedno tak, kot bi želeli. Najpomembnejša naloga matične rešetke je v tem, da pred točenjem medu zalogo ločimo od medu. To je poglavitni razlog, da po doseženem vrhuncu razvoja in pred začetkom glavne pašne sezone vstavimo matično rešetko. Čim bolj omejujemo matico, tem več pozornosti ji moramo nameniti, saj mora vedno imeti dovolj praznih celic za zaleganje jajčec. Če

vstavimo matično rešetko nad drugo naklado, potem nimamo nobenih skrbi, ker ima matica za zaleganje dovolj praznih celic.

Tako lahko ugotovimo, da uporaba matične rešetke po eni strani omogoča smotno pridelavo medu ter loči zalogo od medu, po drugi strani pa nam pozno poleti, kar je najpomembnejše, občutno olajša oblikovanje čebeljega gnezda.

Priporočam, da smo v tem obdobju, predvsem po glavni čebelji paši, pozorni na zdravstveno stanje čebel in čebelje zalege. Pomembno je opozoriti, da je treba s testnimi vložki oziroma testiranjem ugotovljati navzočnost varoe v čebelji družini in primerno ukrepati. Iz svojih izkušenj trdim, da samo biološki način zatiranja varoe ne zadošča. Čebelarji naj dosledno upoštevajo priporočila veterinarske službe glede zatiranja varoe in drugih kužnih bolezni čebel in čebelje zalege.

Vsak uspešen čebelar mora poskrbeti, da je pri stojišču čebeljih panjev zadostna količina čiste in zdrave vode. Srednje veliko stojišče porabi približno 200 l vode na teden. Dobro pa je, če vodi dodate 0,2 kg kuhinjske soli.

Poletni čas je tudi čas dopustov. Želel bi opozoriti oziroma priporočiti, da naj se čebelarjev dopust začne po zadnjem točenju in ko je čebelarjem že dodal vsaj dve tretjini zimske zaloge hrane. Tako bodo čebele dobro pripravljene za zimsko obdobje, čebelar pa bo mirneje in bolj zadovoljno preživel svoje počitnice.

## ČEBELARJEVA OPRAVILA V AŽ PANJIH V JULIJU IN AVGUSTU

Stane Plut – Semič



Najprej znova pogledjmo, kakšno vreme je bilo julija in avgusta v Novem mestu v obdobju od 1961 do 1990. Povprečna najvišja dnevna julijska temperatura je bila 25,6 °C, avgustovska pa 24,8 °C. Absolutna izmerjena najvišja temperatura v tem obdobju je bila julija 36,2 °C, avgusta pa 36,4 °C. Julija je

bila 18,7 dneva dnevna temperatura višja od 25 °C, avgusta pa skoraj 15 dni. Sicer pa je bilo povprečno trajanje sončnega obsevanja julija 268 ur, avgusta pa 236 ur (vir HMZS). Pred nami sta torej dva najtoplejša meseca, avgusta pa se bo število ur sončnega obsevanja že začelo manjšati. V zadnjih letih se julija in avgusta pojavljajo dolgotrajnejša sušna obdobja z nenormalno visokimi temperaturami. Zaradi tega je prizadeta predvsem vegetacija in še tistih nekaj rožic, kolikor jih je, med le kakšno uro zjutraj. V teh mesecih se rade pojavljajo močnejše nevihte (julija povprečno skoraj deset), ki zmanjšajo donose ali celo prekinejo medenje v gozdovih. Po napovedih službe za napove-

dovanje medenja kaže, da bo že junija medila smreka. Na nižjih območjih naj bi medenje povzročile ušice (med se bo hitro strjeval), višje pa naj bi mano povzročal tudi kapar. Prav tako naj bi že v začetku junija začela mediti jelka v okolici Dolenjskih Toplic, paša pa naj bi se postopno selila v višje predele. To medenje je odvisno od številnih dejavnikov in je lahko lokalnega značaja, zato ne bo odveč, če boste večkrat preverili odzivnik o pašah na tel. št. (01) 426 50 55. Če bo napoved držala, bo vse skupaj vendarle neke vrste obliž na slabo spomladansko bero, pri kateri nas je reševal predvsem javor.

V teh sušnih mesecih ne pozabite na napajalnik. Redno ga oskrbujte z vodo in redno tudi čistite. Če čebel ni na njem, to pomeni, da imajo dobro pašo in dobijo potrebno vodo iz medicine. Gneča pri napajalniku pomeni, da je paše malo ali je sploh ni. V teh mesecih, ko se čebelarska sezona za to leto sicer končuje in se začenja že nova, ni dovolj, da med stočimo in se veselo odpravimo na počitnice, čebele pa so nam deveta skrb. Če paše ni, iz panja pa smo iztočili ves med, tako da je družina »suha«, moramo družine krmiti s sladkorjem. Vsaka družina naj bi imela na voljo naj-



manj 7 kg hrane in vsaj minimalen dotok hrane. Ne smemo dovoliti, da nam matice zaradi pomanjkanja hrane prenehajo zalegati, če pa so blokirane s cvetnim prahom ali medom, jim moramo narediti prostor za zalego. Z mladimi maticami, če so kakovostne, ni težav, saj same poskrbijo, da jim čebele naredijo potreben prostor in med iz plodišča umaknejo v medišče, seveda, če je tam prostor. Pri tem se družine občutno razlikujejo med seboj. Nekatere ves med preneso v medišče in pustijo ob straneh samo cvetni prah, pri drugih pa se matica skorajda puli za vsako prazno celico. Morda se bo kdo vprašal, zakaj vsi poudarjajo, da morajo matice prav zdaj tako obilno zalegati, ko pa paše vendar počasi zmanjkuje. Res zdaj ne potrebujemo več toliko pašnih čebel, vendar se avgusta izležejo dolgožive zimske čebele, ki bodo temelj družin vse do prihodnje pomladi.

Najboljša spodbuda za matico je naravni dotok hrane in cvetnega prahu. Razmislimo o tem, ali je ajda res tako nepomembna in ali res nič ne da. Lani je kljub suši vendarle nekaj dala, sicer ne za točenje, ampak nekaj nektarja in cvetnega prahu za sproti, to pa je bilo dovolj, da so matice lahko ves čas zalegale. Tudi kmetje so dobili kar nekaj zrnja. V teh mesecih je dobrodošla vsaka paša, zato ne bo odveč kakšna njiva cvetoče facelije. Prav je, da tudi avgusta izrabimo obilico pašnih čebel, ki so po večini brez dela. Uporabimo jih za predelavo sladkorja za zimsko zalogo hrane. Če to storimo zdaj, s tem delom ne bomo obremenjevali čebel, ki jih bomo zazimili. V zimsko hrano ne sodi med iz mane, predvsem ne hojev, kostonjev ali kakršen koli drug med, ki rad kristalizira, zato ga v čim večji možni meri odstranimo iz plodišča in nadomestimo s sladkorjem ali invertnim sirupom. Še na nekaj moramo biti pozorni: če ni paše v naravi, čebele zelo radi stikajo po tujih panjih. Najraje se lotijo brezmatičnih družin ali družin, ki so oslabele zaradi kakšnega drugega vzroka (varoa, huda gniloba). Poleg medu bodo v svoj dom prinesle tudi večino zajedavcev, če je izropana družina okužena s hudo gnilobo, pa še to ne srečo. Da si prihranimo te nevšečnosti, ne povzročajmo ropa. Panje odpiramo le zgodaj dopoldne ali proti večeru. Če točimo, vračamo sate zvečer, ne polivamo hrane, kadar krmimo čebele, in krmimo jih samo zvečer. Avgusta naj žrela ne bodo več na široko odprta kot v obdobju obilnih paš. Če opazimo rop, pa ropani družini in roparicam zožimo žrelo na eno čebelo, pripremo pa tudi žrela na drugih panjih. Prav tako nas v tem obdobju ne smejo uspavati grozdi čebel na bradah panjev in na mrežah vrat. To je navidezna moč, ki jo ustvarjajo kratkožive čebele, saj v poletni pepeki nimajo dela. Te čebele bodo do jeseni odmrle, in če nismo poskrbeli, da matice ves čas zalegajo, bomo imeli na zimo slabiče. Še enkrat poudarjam, da so temelj dobrega čebelarstva mlade, kakovostne matice. Če si jih niste sami vzredili ali se niso zamenjale po naravni poti, lahko to še vedno storite. Priskrbite si matice pri registriranem vzrejevalcu in jih zamenjajte.

O tem, kako dodajamo matice, sem letos že nekaj napisal, podrobnejša in obširnejša navodila o tem pa lahko najdete v zborniku referatov z Republiškega čebelarstva seminarja v Celju leta 1997.

V tem obdobju navadno tudi varoa pokaže svoje roge. Bodimo pozorni na to nadlogo in spremljajmo naravni odpad na testnih vložkih. O zatiranju se posvetujte z vašim območnim veterinarjem, saj jih imamo zato, da nam pomagajo in svetujejo glede zdravljenja čebel. Veterinar nam nič ne pomaga, če ne ve, kaj imamo v panjih, sami pa ga ne prosimo za pomoč niti tedaj, ko so na bradah že sami pešči. Vsekakor konec julija napoči čas, da apitehnične ukrepe zamenjamo z zatiranjem s kemičnimi sredstvi, med katerimi je nekako najbolj nedolžna mravljinčna kislina. O uporabi le-te mi je v spominu ostal članek iz Slovenskega čebelarja leta 1999, št. 7-8, str. 216, ki ga je napisal veterinar Drago Goručan. Po vsej verjetnosti pa o zatiranju pišejo tudi v tej številki. Uspešno zatiranje je odvisno od količine hlapov, časa trajanja hlapenja in postavitve hlapilnika. To je tisti prvi udarec, ki naj zmanjša razvoj varoe in jo vrne na neko razumno mero. Nikar se ne uspavajte s tem ali katerim drugim prvim ukrepom. Naravni odpad varoe je treba spremljati še naprej in ukrepati po potrebi. Konec julija ali v začetku avgusta, ko iztočim zadnji med, sam vstavim v medišča hlapilnike z mravljinčno kislino. Nekateri imajo precej pomislekov o uporabi le-te, pritožujejo se zaradi rjavenja kovinskih delov v panjih, učinkovitosti, nevarnosti pri delu, bega čebel iz panjev itd. Že nekaj let delam tako, kot sem opisal, hlapilnike pa sem vstavil v panj tudi tedaj, ko je bilo več kot 30 °C, pa mi čebele niso nikamor pobegnile. Rešitev za kovinske dele in mreže na vratih sem našel v propolisu, namočenem v alkoholu. S to tinkturo, ki jo pripravim sam, »polakiram« vse kovinske dele in jih tako zavarujem pred rjavenjem. Nevarnost pri delu s kemičnimi sredstvi obstaja pri vseh substancah, zato moramo poskrbeti za lastno varnost z osebniimi varovalnimi sredstvi, od zaščite rok do zaščite dihal, oči, še najbolj pa moramo poskrbeti, da ostanki sredstva ne pridejo v med. Učinkovitost moramo seveda preverjati, ne glede na to, katero sredstvo uporabimo, pa ga moramo uporabiti tako, kot je predpisano. Če vse to upoštevamo, sami ne bomo imeli težav, prav tako pa tudi čebele ne. Obstaja še en zelo pomemben dejavnik, na katerega pri zatiranju varoe preradi pozabljam. Ničesar nismo naredili, če čebelarji v istem kraju zatirajo varoo vsak po svoje in v različnih obdobjih ali če nekateri to opravilo sploh opustijo. V čebelarških društvih in med sosednjimi društvi bi se morali dogovoriti o sočasnem zatiranju varoe. S tem bi preprečili preseljevanje zajedavca iz čebelnjaka v čebelnjak, glede na to pa bi zmanjšali tudi porabo kemičnih sredstev. Še je čas, da se letos dogovorimo o tem. Za konec tega pisanja vam želim polna medišča, močne in dobro pripravljene družine za zimo in seveda prijeten ter zaslužen dopust, kjer koli že ga boste preživeli.

# VETERINARSKI NASVETI ZA JULIJ IN AVGUST

## HUDA GNILOBA – predpisani in praktični postopki zatiranja in preprečevanja

Borut Preinfalk, dr. vet. med.

Huda gniloba je bakterijska bolezen pokrite čebelje zalege, ki jo povzroča bacil *Paenbacillus larvae*. To je bacil, ki v neugodnih razmerah za svoj razvoj ustvarja spore ali trose, prav ti pa so poglavitni problem pri zatiranju te bolezni. Trosi so namreč zelo odporni na zunanje vplive, tako da v vosku ali medu ostanejo sposobni za okužbo 50 let in več.

Bolezniški znaki so vidni samo na pokrovcih pokrite zalege, ki se spremenijo približno mesec dni potem, ko je ličinka obolela. Pokrovočki celic, v katerih so odmrle ličinke, so po navadi nagrizeni in imajo luknjice nepravilne oblike ali pa so celi in vdrti. V obeh primerih lahko iz celice z vžigalico izvlečemo svetlo do temno rjavo brezoblično maso, ki se vleče v tanke niti. Zanesljivo diagnozo potrdimo samo z laboratorijsko preiskavo.

Bolezen je treba zatirati po zakonu, sodi pa na tako imenovano B-listo bolezni. Na to listo praviloma sodijo kužne bolezni, katerih širjenje je mogoče preprečiti z ustreznimi veterinarskimi ukrepi. Te bolezni povzročajo gospodarsko škodo, ki jo je mogoče zmanjšati, če upoštevamo ukrepe preprečevanja, ki so znani in jih je mogoče izvajati ( Zakon o veterinarstvu, Ur. list, št. 33/5. 5. 2001). Uradno predpisani postopki za ugotavljanje, preprečevanje in zatiranje bolezni so opisani v Navodilu (Ur. list, št. 82/8. 10. 1999). Pooblaščen veterinar organizacija je ob morebitnem pojavu suma bolezni dolžna nemudoma ukrepati in klinično potrditi ali ovreči sum bolezni. Pooblaščen veterinar je dolžan takoj po pojavu suma pregledati obolelo družino, odvzeti dele sumljivega satja in jih poslati v laboratorijsko preiskavo na pregled. Potem mora opraviti epizootiološko poizvedovanje. To pomeni, da skuša v pogovoru s čebelarji iz bližine sumljivega čebelnjaka odkriti vse okoliščine, ki so privedle do pojava bolezni in te informacije uporabiti pri sestavi strokovnega navodila za preprečevanje širjenja bolezni. V strokovnem navodilu mora pooblaščen veterinar odrediti zaporu sumljivega čebelnjaka in drugih čebelnjakov v polmeru 3 km od žarišča okužbe oz. preletne razdalje glede na konfiguracijo zemljišča. Na zaprtem območju je prepovedan vsak premik čebeljih družin. Ta prepoved velja do prenehanja bolezni in jo z odločbo odpravi veterinarski inšpektor. Poleg tega pooblaščen veterinar predpiše vse postopke, ki jih mora čebelar izvesti po potrditvi suma bolezni v svojem čebelnjaku. Čas od odvzema sumljivega materiala (zaleženega satja) do laboratorijske potrditve suma po navadi ni daljši od 24 ur, tako da je ukrepe, predpisane v strokovnem navodilu, mogoče začeti izvajati že naslednji večer po pojavu suma bolezni. V sumljivem čebelnjaku veterinar pregleda vse čebelje družine že takoj po prijavi suma, tako da lahko čebelar v najkrajšem času izvede ukrepe za zatiranje. Po laboratorijski potrditvi suma bolezni veterinarski inšpektor z odločbo naloži izvršbo naslednjih OBVEZNIH UKREPOV:

– Klinični pregled vseh čebelnjakov v krogu s polme-

rom 3 km od žarišča oz. v preletni razdalji glede na obliko terena. Vsi čebelarji v tem krogu so dolžni pooblaščenemu veterinarju omogočiti pregled svojih čebel.

– Neškodljivo uničenje vseh obolelih čebeljih družin ter dezinfekcijo pribora in panjev. Pri tem delu navodila bi rad poudaril, da kot obolelo družino štejemo vsako družino, v kateri najdemo vsaj eno spremenjeno oz. bolno celico.

– Neškodljivo uničenje čebel in satja v panjih z nepremičnim satjem. Ta del navodila izvajamo le izjemo, ker skoraj vsi čebelarji čebelarijo v panjih s premičnim satjem.

– Neškodljivo uničenje dotrajanih panjev, ne glede na tip. Za tak ukrep se pooblaščen veterinar navadno odloči skupaj s čebelarjem, če ugotovi, da so panji že tako dotrajani, da ne bi prenesli postopkov razkuževanja.

– Prepoved vzreje brezmatičnih družin. Ta ukrep je predviden zato, da preprečimo ropanje v okuženem čebelnjaku. V skrajnem primeru moramo tako družino, če ne kaže znakov bolezni, omesti, satje pa pretopiti. Če je družina živalna, jo je treba takoj sanirati – dodamo ji nove matice, jih združujemo itd.

– Preprečevanje rojenja v okuženem čebelnjaku. Ta ukrep je najtežje izvajati dosledno po zakonu, zlasti v rojilni dobi, zato priporočam, da roje za 72 ur shranite v temen in hladen prostor, nato pa jih vsadite le v nove satnice. Roj v tem času porabi ves s seboj prinesen med, zato je možnost pojava bolezni pri taki družini neznatna. Če se nam zdi, da je roj po dveh dneh že lačen, mu na mrežo zabožka položimo nekoliko sladkornega testa. Tako očiščen roj moramo takoj po vsaditvi v panj do zgraditve satja redno krmiti s sladkorno raztopino. Enako postopamo z najdenimi roji neznanega izvora. Ne lovimo rojev na staro satje, ker se s tem poveča možnost pojava hude gnilobe!

– Čebelnjak, panje in ves pribor razkužimo z obžiganjem ali kuhanjem v 3-odstotni raztopini luga (3 kg lužnega kamna na 100 l vode.) POZOR: Lužni kamen vedno stresemo v hladno vodo, to pa počasi segrevamo! S tem preprečimo kipenje lužne raztopine, morebitne opekline in poškodbe oči. Pred pripravo te raztopine si oči zavarujemo z očali, roke z močnimi gumijastimi rokavicami, telo in noge pa z nepremočljivim predpasnikom in gumijastimi škornji. Za kuhanje panjev se zelo dobro obnesejo predelane vojaške kuhinje na kolesih. V takem kotlu lahko razkužimo cel panj, ne da bi ga pri tem obračali. Pri tem postopku uporabimo za dviganje panja čelni plug na traktorju. Po kuhanju panj speremo s čisto okisano vodo (s tem nevtraliziramo lug) in ga osušimo. Panji, katerih posamezni deli so izdelani iz iverke, ne prenesejo kuhanja v lugu. Take panje, kovinsko orodje in vrednejše leseno orodje razkužimo z natančnim obžiganjem s plamenom plinske spaljalke. Čebelnjak poribamo z lugom, speremo s čisto vodo in nato poškopimo z razkužilom virkon-S. Na enak način razkužimo tla okrog čebelnjaka.

– Prepovedano je pokladanje medu iz okuženega čebelnjaka za hrano čebelarjem v drugih panjih. Zaradi velike verjetnosti, da je med iz okuženega čebelnjaka onesnažen s spori hude gnilobe, uporabljamo za prehrano čebel samo sladkor. Zelo koristno za naše vedenje o razmerah v našem čebelnjaku glede hude gnilobe je, da v kontrolni pregled pošljemo vzorec medu, ki ga odzamemo ob prvem točenju. Vzamemo med, ki se je nacedil iz pokroščkov. To naredimo zlasti, če so naše čebele že kdaj bolele za to boleznijo ali če je v bližini žarišče hude gnilobe. Še bolje pa je vzeti vzorec medu iz vsakega panja iz venca medu nad zalego.

– Obvezen pregled po 45 dneh. Po 45 dneh po uničenju bolnih družin je treba opraviti vnovičen pregled vseh preostalih družin v okuženem čebelnjaku. Če najdemo na novo obolele družine, vse postopke ponovimo, če pa na območju zapore ni novih primerov bolezni in če je bilo čebelarstvo razkuženo po predpisih, inspektor prekliče zaporo kužnega kroga.

Stroški diagnostičnih preiskav, to je delo veterinarja in laboratorijske preiskave, čebelarjem plača država, vse druge postopke zatiranja pa mora plačati skrbnik čebel – to je čebelar sam.

Poleg navedenih obveznih ukrepov pri zatiranju in preprečevanju hude gnilobe, po možnosti upoštevajte še **PRIPOROČENE UKREPE**:

– Redno menjavajte satje, zlasti plodiščno. Z izločanjem starih satov odstranjujemo iz panja tudi spore hude gnilobe, ki so najpogosteje v medenih vencih okrog zalege, poleg tega pa tudi povzročitelje nosečnosti in poapnele zalege. Čebele, ki se izležejo iz novega satja, so večje in odpornejše na boleznijo. Vsako leto naj bi čebelja družina obnovila vsaj tretjino satja v plodišču.

– Zelo pomemben ukrep je tudi ta, da v čebelnjak ne prinašamo ničesar, kar bi lahko bilo okuženo s spori hude gnilobe. Če kupimo rabljene panje in orod-

je, moramo ves ta inventar pred uporabo prekuhati v lugu ali vsaj temeljito mehanično očistiti in nato obžgati s plinsko spajalko. Tudi svoje orodje in panje občasno razkužimo na tak način. Zelo nevarna za prenos hude gnilobe so točila za med, če jih uporablja več čebelarjev in jih po uporabi ne razkužujejo. Znanih je tudi veliko primerov prenosa bolezni zaradi skupnega topjenja voska in lastne izdelave satnic.

– Ob nakupu čebel in satja iz nepreverjenih čebelarstev obstaja velika verjetnost, da bomo za povrh dobili še hudo gnilobo. Pred vsakim nakupom se je treba prepričati, ali niso čebelarstva, v katerih kaj kupujemo, okužena. Za ta namen je priporočljivo poleg kliničnega pregleda čebel zahtevati še izvid laboratorijskega pregleda medu na povzročitelja hude gnilobe.

Zelo pomemben ukrep je tudi učinkovito delovanje čebelarskih društev. Le-ta naj bi združevala čim več čebelarjev. Tako je veliko boljše preglednost nad stanjem čebel na določenem območju, veliko hitreje in bolj organizirano pa potekajo tudi akcije zatiranja vseh čebeljih bolezni, na pasiščih je večji red, strokovno znanje organiziranih čebelarjev je večje, lažje so sanirani zapašeni čebelnjaki, ki so stalen in zelo nevaren vir okužb.

Če bomo poskrbeli, da imajo čebelje družine vedno dovolj hrane v panju, dostop do čiste vode, dobro čistilno sposobnost in mlade matice, če bomo redno zatirali varoo in voščeno veščo, ki prenašata povzročitelja gnilobe, predvsem pa, če bomo preprečevali ropanje, bomo imeli močne in na vse bolezni bolj odporne čebele.

#### ZATIRANJE VAROO

Po končanem točenju, najpozneje konec julija, zlasti pa, če načrtujete še avgustovsko pašo, je treba med vmesnim medpašnim obdobjem opraviti tudi zatiranje varoo.



## PETDESETI REDNI LETNI OBČNI ZBOR ČEBELARSKE ZVEZE SLOVENIJE

Janez Mihelič in Milan Runtas

(II. nadaljevanje)

#### Apimondia

Nadaljevali smo priprave na kongres Apimondie leta 2003 v Sloveniji. Operativne priprave vodi koordinatorka, ki jo delno sofinancira Ministrstvo za kmetijstvo, gozdarstvo in prehrano. S Čankarjevim domom se še vedno dogovarjamo o podpisu za nas čim ugodnejše pogodbe za izvedbo kongresa. Predsednik in nekateri člani pripravljalnega odbora pri nastopih v tujini propagirajo »naš« kongres (npr. na mednarodni prireditvi

Dnevi carnice v Avstriji je bila posebej predstavljena Slovenija kot prihodnja organizatorica kongresa), na »inšpekcijskem« obisku v Sloveniji pa se je mudil tudi predsednik Apimondie. Podkomisije pospešeno izvajajo priprave, še vedno pa iščemo tudi sposobne sodelavce.

#### Graditev Čebelarskega centra Slovenije (ČCS)

Od oktobra naprej nadaljujemo graditev ČCS. Končani so izkopi za prizidek, dostop do pokritega dovo-

za, končana so gradbena dela na prizidku in pokritem dovozu, zamenjali smo okna in balkonska vrata, napejljali smo elektriko in vodovod, uredili hišno kanalizacijo, prezračevanje itd. Izdelana je potrebna dokumentacija, vložili smo vlogo za pridobitev lokacijskega dovoljenja, pridobivamo soglasja za izdajo enotnega gradbenega dovoljenja, saj zaradi spremembe notranjosti in prizidave staro gradbeno dovoljenje, ki ga je leta 1972 izdal pristojni upravni organ, ne velja več. Za nadaljevanje graditve smo poleg lastnih finančnih sredstev po letnem finančnem načrtu pridobili 20.378.804 tolarjev namenske pomoči Ministrstva za kmetijstvo, gozdarstvo in prehrano.

Za opravljene storitve in gradbeni material smo leta 2000 (do 10. 1. 2001) plačali 27.744.498,90 tolarja, člani (njihova imena smo objavili v Slovenskem čebelarju, št. 9, 10 in 12/2000 in delno v št. 2/2001) so za nadaljevanje graditve prispevali 625.360 tolarjev, izvajalci del so nam priznali za 1.204.366,74 tolarja donacij, za opravljenih 363 prostovoljnih delovnih ur (po 10 DEM) pa lahko prištejemo še 395.670 tolarjev. Poleg tega kot prihodek na račun graditve lahko štejemo tudi fiktivni znesek (398.286 SIT za 203 intelektualne ure), ki so ga nekateri člani prispevali v obliki neplačanih in intelektualnih storitev.

#### Organiziranost in administrativno-strokovna služba ČZS

Leta 2000 je bilo v ČZS vključenih 178 registriranih čebelarskih društev, evidenčno pa je vpisanih še 27

društev in družin s skupaj 5800 člani, kot leto prej. Organizirani čebelarji čebelarijo s približno 127.000 pridobitnimi in 31.000 rezervnimi čebeljami družinami. Samo naročnino na Slovenskega čebelarja je plačalo približno 260 naročnikov (posamezniki, šole, organizacije), to število pa je enako kot lani.

V obdobju med občinama zboroma je administrativno-strokovna služba pripravila gradiva za volitve predsednika in organov ČZS, za tri redne ter štiri pisne seje upravnega odbora, več rednih in telefonskih kolegijev predsednika, več sej posameznih komisij in delovnih skupin. Z vodstvi čebelarskih društev smo se sešli na devetih regijskih posvetih, na več sestankih na pristojnih ministrstvih, na katerih smo se dogovarjali o nakupu sladkorja, zdravil, o ureditvi statusa čebelarja, statusa prevoznikov, ureditvi kulturnega spomenika – Janševega čebelnjaka v Breznici, sofinanciranju tekmovanja mladih čebelarjev, pripravi standardov znanja za čebelarski poklic itd. Žal je kar precej vprašanj, zlasti na področju ministrstva za kmetijstvo, pa tudi ministrstev za notranje zadeve in finance (davkarija) ostalo odprtih, ker pri pristojnih nismo našli na razumevanje (obdavčitve čebelarjev, veterinarsko-sanitarni predpisi, status čebelarjev, ureditev pašne problematike itd.). Končno pa je Čebelarska zveza Slovenije pridobila status društva, ki deluje v javnem interesu. Od najemnika Centra nepremičnine, ki zaseda del pisarn na Cankarjevi 3 v Ljubljani, prejemo pogodbeno najemnino za opremljeni pisarni.

Nato so delegati potrdili zaključni račun ČZS.

#### ZAKLJUČNI RAČUN ČZS ZA LETO 2000

Prihodki v tolarjih	Realiz. 99	Realiz. 00	Inx
01. presežek prihodkov iz prejšnjega leta	19.957.254	24.277.845	122
02. članarina/naročnina	33.250.602	32.602.693	96
03. prodaja, oglasi in najemnina	8.521.581	5.759.174	68
04. obresti	2.140.000	2.898.537	135
05. dotacije	3.748.508	21.878.804	584
06. pospeševalna služba ONS	8.671.188	12.000.000	138
<b>Skupaj</b>	<b>76.289.133</b>	<b>99.706.353</b>	<b>131</b>
<b>Odhodki osnovne dejavnosti (OD) v tolarjih</b>			
01. obratovalni stroški – storitve	2.649.148	1.462.817	55
02. poštni stroški, telefon	3.029.447	1.018.613	33
03. izdajanje SČ s poštni stroški	7.631.494	9.567.977	125
04. pogodbeno dela – bruto	4.985.506	3.076.265	62
05. avtorski honorarji – bruto	1.420.029	1.514.000	107
06. plače – bruto (3 zap.)	8.165.467	9.662.631	118
07. reprezentančni stroški	972.716	147.288	15
08. amortizacija	301.245	799.452	264
09. provizija APP, zavarovalnine	70.681	157.684	222
10. dnevnice in potni stroški	3.439.06	3.138.109	40
11. prevozi na delo, malice	522.207	756.731	145
<b>Skupaj OD</b>	<b>33.187.003</b>	<b>29.545.567</b>	<b>89</b>

<b>Odhodki razširjen dejavnost (RD) v tolarjih</b>	<b>Realiz. 99</b>	<b>Realiz. 00</b>	<b>Inx</b>
14/1 osnovna sredstva	797.000	599.586	75
15/1 nakup blaga za prodajo	2.688.177	2.332.840	87
16/1 programi komisij -pospeševanje	3.998.000	1.764.079	44
17/1 stroški ONS (amort. 1.598.903)	11.341.108	8.338.076	74
18/1 stroški Apimondia	2.983.163		
19/1 graditev ČCS	10.533.496		
<b>Skupaj RD</b>	<b>18.824.285</b>	<b>25.097.544</b>	<b>133</b>
<b>Stroški skupaj OD + RD</b>	<b>52.011.000</b>	<b>54.643.111</b>	<b>105</b>
Presežek prihodkov nad odhodki	24.277.845	45.063.242	185
Neodpisana vrednost osnovnih sredstev	40.649.000		

### Obrazložitev zaključnega računa za leto 2000

**Prihodki:** Bilančni presežek prihodkov nad odhodki na dan 31.12. 2000 je 45.063.242 tolarjev. V ta znesek so vštete vse neprodane in neporabljene zaloge drobnega inventarja in prodajnega materiala. Razlogi: Nismo porabili 1,5 milijona tolarjev za urejanje Janševga čebelnjaka v Breznici, ker zemljišče še ni odkupljeno. Prav tako še nismo začeli podeljevati nove kolektivne blagovne znamke za med, čeprav je za njeno izdajanje zdaj vse pripravljeno, zato je od načrtovanih sredstev ostalo približno 3 milijone tolarjev. Še vedno tudi nismo izdali načrtovanega novega priručnika o zdravstvenem varstvu čebel in tako »prihranili« 1,8 milijona tolarjev. Od sredstev, namenjenih ONS, in koordinatoriki A 2003, je ostalo približno 2 milijona tolarjev.

Poleg nerealiziranih nalog nam je uspelo na javnih razpisih Ministrstva za kmetijstvo, gozdarstvo in prehrano pridobiti približno 21,5 milijona tolarjev finančnih sredstev (20 milijonov za nadaljevanje graditve ČCS, 1,5 milijona pa za uveljavitev regionalne blagovne znamke).

Do 4. januarja 2001 smo plačali še nekaj računov v skupnem znesku 12,7 milijona tolarjev, ki so bili datirani na leto 2000 in so vključeni v zaključni račun za

leto 2000, zato je dejanski presežek prihodkov, ki ga lahko uporabimo v letu 2001 samo 23.345.412 tolarjev.

**Odhodki OD:** V točki 01 so združeni izdatki za pisarniški material, drobni inventar, fotokopiranje in druge storitve, stroški za najetje dvoran za sestanke, obratovalni stroški hiše (elektrika, plin, voda, odvoz smeti ...), indeks 55 je nižji od lanskega zaradi nižjih stroškov investicijskega vzdrževanja stavbe na Cankarjevi 3, poštni stroški pa so nižji od lanskih, ker smo lani kupili nove telefonske linije in nove ISDN aparate. Zaradi povečanega obsega in zvišanja cen papirja je za 125 indeksnih točk višji izdatek za izdajanje Slovenskega čebelarja, nižji od načrtovanih pa so stroški za pogodbeno dela, ker smo avgusta za določen čas zaposlili administratorico, zato pa so nekoliko višji stroški za plače (upoštevane so plače za administratorico, tajnika in urednika, plača za opazovalca paš je všteta v postavki 17/1, za koordinatorico kongresa pa v postavki 18/1). Reprezentančni stroški in dnevnice ter potnine so nižji od lanskih, ker so bili ti stroški leto prej visoki zaradi udeležbe delegacije ČZS na kongresu Apimondie v Kanadi. Na višji postavki 08 in 09 nimamo vpliva, postavka 11 pa je višja zaradi zvišanja cen prevozov na delo in večjega števila zaposlenih.

(Nadaljevanje prihodnjic)

## ČEBELARSKA RADIJSKA PREDAVANJA V JULIJU IN AVGUSTU 2001

JULIJA in AVGUSTA boste v oddaji KMETIJSKI NASVETI na prvem programu Radia Slovenija lahko poslušali:

- **v torek, 10. julija, ob 12.30**, bo Franci Marolt govoril o poletni oskrbi čebeljih družin;
- **v torek, 24. julija, ob 12.30**, bo Pavle Zdešar predstavil izobraževanje o gozdnem medenju;
- **v torek, 7. avgusta, ob 12.30**, bo Milan Meglič spregovoril o blagovni znamki slovenskega medu »slovenski med kontrolirane kakovosti«;
- **v torek, 21. avgusta, ob 12.30**, bo mag. Mira Jenko Rogelj dr. vet. med. spregovorila o zdravstvenem varstvu čebel jeseni.

**Urednica Ivanka Polanec**

### ODZIVNIK ZA PAŠE IN NAPOTKI ZA ČEBELARJENJE

TELEFONSKA ŠTEVILKA BREZPLAČNEGA ODZIVNIKA ZA PAŠE JE: **(01) 426 50 55**



## TEMELJI DOBRE ČEBELARSKE PRAKSE

Prevod Franc Prezelj  
(II. nadaljevanje – konec)

### 2. Obilje hrane v panju (cvetnega prahu in medu) ob vsakem času (celo leto)

Pri načrtovanju svojega dela moramo računati na stalne velike zaloge hrane v čebeljih družinah. Prav to je namreč podlaga za delo z najdonosnejšimi čebeljimi družinami.<sup>4</sup> Velike zaloge medu v panjih niso razsipnost, ker preprosto zmanjšujejo količine medu, ki ga mora čebelja družina v začetku paše shraniti ob gnezdu, preden začne polniti medišče. Družine, ki porabijo največ hrane<sup>5</sup> pozimi, tudi v aktivni sezoni naberejo največ medu. Tako za jug ZDA ni prav nič preveč, če imajo družine čez zimo v panju 27 kg medenih zalog, na severu ZDA pa jih morajo imeti kar 40 kg. Sprotno krmljenje oziroma krmljenje iz dneva v dan sicer vzdržuje čebele pri življenju, redkokdaj pa omogoča razvoj močnih družin, sposobnih velikih donosov.

Najteže je zagotoviti ustrezne zaloge cvetnega prahu. Ne poznamo nobenega kraja, v katerem bi bilo celo leto dovolj cvetnega prahu. Najboljši način za oskrbo s cvetnim prahom je smukanje cvetnega prahu s smukalniki pri vseh družinah v obdobju, ko ga je v naravi v izobilju. Priskrbimo si od pol do enega kilograma cvetnega prahu zaloge na družino in ga porabimo tedaj, kadar ga v naravi primanjkuje. Pol kilograma cvetnega prahu omogoča vzrejo 4500 čebel delavk, če pa to količino pomešamo z 1,5 kilograma sojine moke, pa celo 30 000.<sup>6</sup> Dopolnilno krmljenje s cvetnim prahom mora biti sestavni del redne oskrbe čebel na severu ZDA, zaželeno pa je tudi v južnih krajih ZDA.

### 3. Prostorni panji, ki nenehno zagotavljajo potrebno zalogo hrane in ne omejujejo zaleganja matice ter shranjevanja nektarja in cvetnega prahu

Poimenovanje spodnjega oddelka kot plodišče in

<sup>4</sup> Slovenci imamo star čebelarški rek: »Med se na medu dela.«

<sup>5</sup> Zanimivo je, da Farar nikjer ne omenja sladkorja ali krmljenja s sladkorjem, ampak govori le o medenih (in pelodnih) rezervah za zimo. Pri točenju pa govori le jemanju presežka medu.

<sup>6</sup> V zvezi z beljakovinskimi dodatki ostaja še dandanes odprtih precej vprašanj. To je podatek iz leta 1966.

<sup>7</sup> Pri tem porabijo na eno čebelo manj medu in se tudi manj izčrpajo kot v šibkih družinah.

zgornjega kot medišče je napačno. Prodajalci čebelarске opreme in poklicni pisci delajo slabo uslugo začetnikom s takim opisovanjem delov čebeljega panja. Za plodišče sta namreč potrebni dve ali še bolje tri naklade standardnega LR panja. Toliko prostora rabimo za nemoten razvoj zalege, za zalogo hrane in dobro prezimitev močnih družin. Z izboljševanjem vzreje matic iz najboljših družin postaja vse pomembnejša uporaba panjev, ki imajo v plodišču po tri naklade. Kadar med iz naklad točimo sproti, takoj ko so te polne, so minimum potrebne opreme za medišče tri normalne ali štiri dvetretjinske naklade. Pri kupovanju priporočamo panj s plodiščem iz štirih dvetretjinskih naklad in prav toliko enakih mediščnih naklad. Nekateri poklicni čebelarji so začeli že v celoti uporabljati dvetretjinske naklade (višina 160 mm).

### 4. Izvajanje ukrepov, potrebnih za normalen razvoj čebel ter za pravilen in pravočasen razvoj družine do polne moči, tudi med pašo

**Poraba hrane, razpored hrane v panju, pomen cvetnega prahu:** Čebele v močnih družinah porabijo skupaj več medu kot čebele v manjših družinah.<sup>7</sup> Cilj vseh opravil pri čebelah je vzrediti in vzdrževati močne družine, tako da ne omejujemo zaleganja in prostora za donos medicne ter da imajo čebele po končani sezoni potrebne zaloge hrane za zimo in spomladanski razvoj. To dosežemo s tremi normalnimi ali štirimi dvetretjinskimi nakladami v plodišču.

Prostor panja in zaloge hrane morajo biti urejeni tako, da lahko močne družine v popolnosti razvijejo svojo proizvodno sposobnost. To zahteva preurejanje plodiščnih oddelkov pred spomladansko pašo in med njo. Pozimi morajo biti zaloge hrane v gornjem delu panja razporejene tako, da je ob hudem mrazu zimska gruča pokrita in obdana z veliko količino medu. Te zaloge naj bodo v prej zaleženem satju, ki mora imeti v sredini ozek prostor (na dveh do treh satih) s praznimi celicami.

Družine, ki so zazimljene v dveh ali treh oddelkih, je ob primernem vremenu januarja dobro pregledati. Če vrh zimske gruče ne zaseda zgornjega oddelka, vzamemo spodaj iz zimske gruče (navad-

no skupaj s čebelami) dva ali tri središčne sate, ki še nimajo zalege, in jih vstavimo v sredino zgornjega oddelka, na njihovo mesto pa vstavimo sate, ki smo jih hip pred tem umaknili iz zgornjega oddelka. Poseg opravimo z najmanjšim možnim vznemirjanjem (uporaba dima, trkanje po panju ali nepotrebno izvlačanje satov). Po končanem posegu morajo biti vsi deli zimske gručice v tesnem stiku.<sup>8</sup>

Sladkorne pogače z dodatkom cvetnega prahu začnemo dodajati šest tednov pred začetkom nabiranja cvetnega prahu. Pogače morajo pokriti polovico površin zimske gručice pod zgornjim notranjim pokrovom, postavljene pa morajo biti tako, da so dosegljive čebelarjem. Ko čebele pojedjo 60–75 odstotkov pogač, jim dodamo nove.

Ko začnejo redno prinašati cvetni prah iz narave, morajo imeti družine že 4–7 satov zalege, čebele pa morajo zasedati več kot en oddelek. Tedaj plodiščna oddelka zamenjamo med seboj in z dna odstranimo mrtvice. Ko se družina toliko opomore, da spet zaseda zgornji oddelek, oddelka znova zamenjamo, ker matica hitreje širi zaleganje navzgor kot navzdol. Med iz spodnjega oddelka bodo nato čebele prenesle navzgor ob mlado zalego, saj matica tam ustvarja na novo oblikovano gnezdo. Občasna zamenjava oddelkov v presledkih 7–10 dni je koristna, dokler čebele shranjujejo med v enega ali dva oddelka. Tedaj je treba pregledovati plodišča panjev, da ocenimo matice in morebitne znake bolezni. Družinam, ki pokrivajo vse sate v plodišču iz dveh ali več oddelkov, dodamo še en oddelek s satjem, da dobimo potreben prostor za čebele.

### Preprečevanje rojenja

Preprečevanje rojenja v močnih družinah v nakladnih panjih ne bo problem, če bomo izvajali naslednje ukrepe:

1. redno menjavanje plodiščnih naklad,
2. stalna zamenjava matic, za katere se izkaže, da niso najkakovostnejše,<sup>9</sup>
3. menjava stojišč panjev močnih družin s tistimi, katerih družine v razvoju zaostajajo, vendar so normalne,
4. če si družine toliko opomorejo, da zasedajo vse tri plodiščne naklade in se ponekod že pojavijo zaleženi matičniki – lahko tudi nekaj tednov pred glavno pašo –, razdelimo družine na enake dele (umetno izrojevanje) in posameznim oddelkom (rojem) dodamo mlade matice.

Oddelek (umetni roj) mora dobiti večino pokrite zalege. Postavimo ga nad ločilno desko, ki ima od-

prtino prekrito z mrežo, ali pa na podnico poleg starega panja. Mediščne naklade s satjem dodamo tako starim kot novim družinam, da čebelarjem zagotovimo dovolj prostora. Ko mlada in stara družina začneta prinašati medicino v prvi nastavek, ju lahko znova združimo. Po združitvi plodišč jim damo potrebno število nastavkov.

V začetku paše dodajamo naklado najprej nad gornjo naklado plodišča, pozneje pa pod tiste naklade, ki so že več kot polovico napolnjene z medom, saj s tem preprečujemo rojenje, hkrati pa ne omejujemo zaleganja. Dodajanje naklad na vrh je upravičeno tedaj, kadar čebele prinašajo obilne količine medicine v tri naklade. Tedaj tudi ni potrebno medsebojno menjavanje plodiščnih naklad. Včasih, v določenih pašnih razmerah ali zaradi napak, ki smo jih naredili (plodiščne naklade niso bile zamenjane pravočasno), lahko čebele toliko omejijo (blokirajo) zaleganje matice, da je treba med dobro pašo zamenjati eno plodiščno naklado z naklado iz medišča.

### 5. Preprečevanje in zdravljenje čebeljih bolezni

Bolezen je boljše preprečiti kot zdraviti. Preventivne ukrepe izvajamo vedno, kadar obstaja možnost izbruha bolezni, še preden se ta pojavi pri čebelarjih. Čebele pa vedno zdravimo šele po izbruhu bolezni, ko se že pojavi škoda. Za pravilno ukrepanje v tej fazi dela pri čebelarjih moramo poznati vse znake posameznih bolezni, čebele moramo pogosteje pregledovati in biti pri tem pozorni na njihovo zdravstveno stanje ter podpirati službo za pregled čebeljakov.

Pregledi čebeljih družin so čebelarjeva dolžnost, prav tako pa je njegova dolžnost tudi to, da s svojim delom preprečuje izbruh in širjenje bolezni, kadar se bolezen že pojavi v njegovem čebeljaku ali njegovi okolici. Pri tem nam bodo vedno pomagale veterinarska služba in ustanove, ki se ukvarjajo s problemom čebeljih bolezni.

Močne čebelje družine z obilico medu in cvetnega prahu so prva obrambna linija v boju proti noseči. Za preprečevanje noseče v paketnih čebelarjih, nukleusih in drugih manjših družinah je posebej koristen fumidil B.

Družine, okužene s hudo gnilobo čebelje zalege, moramo uničiti, opremo pa razkužiti z obžiganjem. O tem, kako preprečimo širjenje te bolezni na druge družine v čebeljaku, se posvetujemo z območnim veterinarjem. Vsa zdravila za zdravljenje čebeljih družin uporabljamo samo pod strogim nadzorom veterinarja. Če bolezen odkrijemo pred pašo ali med njo, med iz družin, ki so dobile kakršen koli antibiotik, ni primeren za prehrano ljudi. Med, ki je namenjen za prehrano ljudi ali je v prodaji, po zakonskih predpisih ne sme vsebovati niti najmanjših sledi kemičnih sredstev.

<sup>8</sup> Družine so zazimljene brez matične rešetke.

<sup>9</sup> Pri pomožnih družinah pa razdiranje slabičev.



# Iz društvenega življenja

## TEKMOVANJE MLADIH ČEBELARJEV POSAVJA

Na OŠ Maksa Pleteršnika Pišece je bilo 20. aprila tekmovanje mladih čebelarjev Posavja. Udeležilo se ga je sedem ekip iz posavskih osnovnih šol, in sicer iz OŠ Marjana Nemca Radeče, OŠ Boštanj, OŠ Jurja Dalmatina Krško, OŠ Leskovec pri Krškem, OŠ Koprivnica, OŠ dr. Pavla Lunačka Šentrupert in OŠ Maksa Pleteršnika Pišece.

Mladi čebelarji smo bili res odlično pripravljeni na tekmovanje, saj je večina ekip osvojila srebrno in zlato priznanje. Tako se bomo mladi Posavci 5. maja 2001 z veseljem udeležili tudi državnega tekmovanja v Prosenjakovcih na Goričkem.

Čebelarški krožek OŠ Maksa Pleteršnika Pišece

### VABILO

Vse znanja željne čebelarje, ljubitelje čebel in čebelarje začetnike vabimo na strokovno srečanje, ki bo

**v nedeljo, 15. julija 2001, ob 9.00 uri,**  
**pri učnem čebelnjaku Kirarjevega panjskega sistema v Smolniku pri Rušah**  
(800 m od avtobusne postaje v Smolniku, v smeri proti Lovrencu na Pohorju, na desnem bregu Drave)

Na strokovnem srečanju bo znani, s strokovnim znanjem in prakso podkovani čebelar **dr. Jože MATAVŽ** predaval o **zdravljenju čebel z mravljinčno kislino (s praktičnim prikazom) in alternativnem zdravljenju.**

Čebelarški mojster **Zoran ZIDARIČ** bo predstavil način narejanja mladih družin (narejencev) ter njihovo zdravljenje in oskrbo do zazimitev.

Vzrejevalec in prodajalec matic **Ivan BRAČKO** bo na praktičnem primeru prikazal dodajanje matic v narejene ali rezervne družine.

Organizatorja strokovnega srečanja sta Čebelarstvo družvo Ruše in Čebelarstva zveza Maribor.

Po uradnem delu bo možen tudi nakup matic in čebelarskih proizvodov, poskrbljeno pa bo tudi za jedačo in pijačo.

Vse dodatne informacije so na voljo pri **Zoranu ZIDARIČU**, tel. 02/662 5631 ali 031/692-253.

Vljudno vabljeni!

ČD Ruše:  
**Zoran Zidarič**

### DOBRA ČEBELARSKA PRAKSA IN NJEN POMEN

Komisija za blagovno znamko pri ČZS je v sodelovanju z uredništvom Čebelarja pripravila za objavo smernice za čebelarjenje z naslovom **Dobra čebelarska praksa**. Smernice so del učnega gradiva v programu šolanja preglednikov za med, ki ga izvaja Biotehniška fakulteta v Ljubljani. To so priporočila za čebelarjenje, ki so namenjena vsem čebelarjem, ki že ali še nameravajo uporabljati kolektivno blagovno znamko ČZS.

V sredino besedila **Dobra čebelarska praksa** je vložena propagandna zgibanka, ki smo jo na ČZS natisnili v visoki nakladi in je brezplačno na razpolago uporabnikom blagovne znamke. Upamo, da se boste po pregledu vsebine **Dobre čebelarske prakse**, tudi vi odločili za uporabo kolektivne blagovne znamke ČZS.

Blagovno znamko slovenski med vrhunske kontrolirane kakovosti uporabljajo že tudi nekateri največji slovenski čebelarji, saj se zavedajo, da bo po vstopu Slovenije v EU za slovenske čebelarje še večji problem tuja konkurenca kot domača. Zato podpirajo prodajo slovenskega medu in v to skušajo, z uporabo blagovne znamke, prepričati tudi slovenskega potrošnika. Kaj pa nameravate storiti vi, ali boste tudi vi podprli slovenski med?

#### **VIŠJI ČISTI DOHODEK OD PRELEPK S KOLEKTIVNO BLAGOVNO ZNAMKO ZA VRHUNSKI SLOVENSKI MED KONTROLIRANE KAKOVOSTI BO UPORABLJEN ZA NJENO OGLAŠEVANJE**

Upravni odbor ČZS je na četrti redni seji, ki je bila dne 11. junija 2001 sklenil, da se cena prelepke s kolektivno blagovno znamko za vrhunski slovenski med kontrolirane kakovosti podraži s 7 SIT na 10 SIT za prelepko. Nova cena velja za prelepke z blagovno znamko, ki jih bodo čebelarska društva prevzela po 1. juliju 2001. Čisti dohodek bo namenjen za reklamo kolektivne blagovne znamke, kar bo predvsem koristilo uporabnikom te znamke.

**Uredništvo**



# DOBRA ČEBELARSKA PRAKSA

## SMERNICE ZA UVELJAVLJANJE NAČEL DOBRE ČEBELARSKE PRAKSE PRI PRIDOBIVANJU MEDU V SISTEMU KOLEKTIVNE ZNAMKE ZA VRHUNSKI SLOVENSKI MED KONTROLIRANE KAKOVOSTI

### 1. UREDITEV OKOLICE ČEBELNJAKA, STOJIŠČA PANJEV

Okolica čebelnjaka in stojišča panjev mora biti urejena, brez nepotrebne navlake. Pomemben je tudi prvi vtis!

### 2. RED V ČEBELNJAKU

V čebelnjaku naj bo samo nujno potrebno čebelarско orodje. Čebelnjak ni vrtna lopa za različno drugo orodje. Če je v okviru čebelnjaka še delovni prostor, naj bo le-ta slika dobrega gospodarja, katerega največji odliki sta red in čistoča.

### 3. KAKOVOST SATJA, OBNOVA SATJA

Stare temne sate je treba izločiti iz obtoka.

Iz obtoka je treba izločiti tudi tiste sate, ki so jih poškodovale voščene vešče in miši, ter plesnive sate.

V medišču naj ne bi bilo satov s cvetnim prahom, satov s kristaliziranim medom s prejšnje paše oziroma iz prejšnje sezone ter satov z zalego. Tudi sate odmrlih družin je treba izločiti iz obtoka.

Satnice naj bodo iz neoporečnega voska, izdelane naj bodo na primer iz mednih pokrovcev ali – še bolje – iz deviškega satja.

V tehnologiji čebelarjenja je treba po možnosti uvesti ločen obtok voska (neoporečna satnica – medišče – medišče – satnica in neoporečna satnica – medišče – plodišče – predelava za sveče in industrijsko porabo).

### 4. SKLADIŠČENJE SATOV IN ZAŠČITA SATOV

Skladiščni prostor za sate mora biti zavarovan pred mišmi in pred voščeno veščo; ta sicer ne napada deviških (nezaleženih) satov.

Za zaščito voščениh satov v skladiščnem prostoru ne smemo uporabljati kemičnih sredstev, npr. naftalina, paradiklorbenzola itd. Za ta namen so boljši žvepleni trakovi (žveplanje) ali očetna kislina. Pri zaščiti satja pred voščeno veščo sta najučinkovitejša prepah ali globoko zamrzovanje.

Skladišče za sate (omara, prostor) je zavarovano pred mišmi, biti pa mora nedostopno tudi za čebele. V prostoru, v katerem je skladiščeno satje, je kajenje prepovedano. Satje, namenjeno pridobivanju medu, ne sme biti nikoli izpostavljeno kemičnim sredstvom za zatiranje čebeljih bolezni in škodljivcev.

Prostor za rezervno satje mora biti zaščiten tudi pred prahom.

### 5. NAČIN ČEBELARJENJA

Aktivna obnova satja. V treh letih je treba zamenjati satje v celoti.

Iz deviških satov lahko dobimo med najboljše kakovosti. Čim večkrat so sati zaleženi, tem manj so primerni za pridobivanje medu. Črni, temni, prevečkrat zaleženi sati niso primerni za pridobivanje medu.

Če želimo pridobivati neoporečen med, je priporočljiva uporaba matične rešetke. Matična rešetka ločuje gnezdo z zalego od prostora, v katerem so sati za zorenje nektarja in skladiščenje medu v panju. Matična rešetka olajša vzdrževanje čistoče satja, namenjenega za zorenje nektarja in mane ter skladiščenje medu.

## **Družin med pašo ne smemo krmiti**

Tik pred pašo in med njo čebeljih družin ne smemo krmiti. Prav tako tik pred pašo in med njo pridobitnih čebeljih družin ne smemo zdraviti s kakršnimi koli sredstvi. Na splošno velja: čim manj kemije, prednost dajemo alternativnim in čim bolj naravnim metodam zatiranja ter preprečevanja čebeljih bolezni in škodljivcev. Zlasti nevarna za kakovost medu so kemična sredstva za zatiranje varoe. Pri postopkih zatiranja varoe z alternativnimi sredstvi (mravljična kislina, eterična olja itd.) se okus in kislost medu ne smeta spremeniti oziroma je treba upoštevati dopustne količine teh sredstev v medu. Čebelje bolezni, ki jih moramo zatirati po zakonu, zatiramo strogo po navodilih pooblaščenih veterinarskih služb.

Med zdravljenjem čebel proti različnim boleznim v panju ne sme biti satov, namenjenih za pridobivanje medu (medišča morajo biti prej izpraznjena!).

Uporabo antibiotikov v čebelarjenju odsvetujemo, saj je možno čebelariti tudi brez njih. Če bomo čebelarili brez antibiotikov, verjetno ne bo treba izvajati analiz na morebitno vsebnost antibiotikov v medu.

Ostanki zimske zaloge, v kateri je predelana sladkorna raztopina, ne smejo priti v med. Pri začasnem premeščanju takih satov v medišče, jih moramo označiti in jih nato pred pašo odstraniti iz medišča.

Čebel ne smemo krmiti s skisanim oziroma pokvarjenim medom. Prav tako jih ne smemo krmiti z dodatki zdravil ali nadomestki cvetnega prahu, seveda pa tudi ne z medom iz odmrlih čebeljih družin.

Čebel ne smemo krmiti s tujim medom!

Če je v plodišču oziroma v prostorih namenjene zalegi preveč zaloge hrane, jo odstranimo (nevarnost prenašanja v medišče).

Satov, v katerih so ostanki zimske zaloge (predelan sladkorni sirup), ne smemo hraniti v prostoru, namenjenem za pridobivanje medu (v medišču).

## **6. KDAJ TOČITI MED – UGOTAVLJANJE ZRELOSTI MEDU V PANJU**

Praviloma točimo šele takrat, kadar med doseže vsebnost vode 18,6 % ali manj. Izogibati se moramo točenju med pašo. Po možnosti točimo dva dni (pri močnejši paši štiri dni) po končani paši, vedno pa šele takrat, ko je pokritega tri četrtine satja. Ko je paša končana, načelno počakamo še dva dni, šele potem točimo, ne glede na to, kolikšen del medenega sata je pokrit. Če se med v satju strjuje, točimo prej.

Za preizkus zrelosti medu v satu narahlo ročno stresemo sat. Če iz sata padajo kapljice, med ni zrel. Natančneje lahko izmerimo zrelost medu z določanjem vsebnosti vode z refraktometrom.

Če merimo vsebnost vode v medu v panjih, vzamemo vzorec iz gornjih, krajnih satov, v katerih je vsebnost vode v medu najvišja.

Izogibamo se uporabi debelejših satov v medišču, ker je zaradi tega povečana nevarnost večje vsebnosti vode v medu.

Praviloma točimo še isti dan, ko smo medene sate vzeli iz panja. Če satov ne točimo istega dne, je treba medene sate oviti s folijo, zatesniti in skladiščiti v suhem, higiensko neoporečnem prostoru. Med je zelo higroskopičen in se hitro navzame vlage in tujega vonja!

## **7. ODSTRANJEVANJE ČEBEL IZ MEDENIH SATOV, IZ MEDIŠČ**

Pri tem uporabljamo metodo ometanja čebel, še bolje begalice, ali metodo pihanja. Čebele pri tem čim manj dimimo, izogibamo se uporabi kemičnih repelentov (razpršilcev).

## **8. PRIPRAVA PROSTORA IN OPREME ZA TOČENJE**

Iz prostora odstranimo vse, česar ne uporabljamo pri točenju medu. Prostor naj bo svetel, čist, opremljen s toplo in hladno vodo. Preveč vlažen prostor osušimo teden dni pred točenjem.

Točilo ter vse posode in orodje, potrebno pri točenju medu, naj bodo dobro očiščeni in osušeni.

Insektom (muham, komarjem, mravljam in tudi čebelam) preprečimo dostop v prostor za točenje. Na okna namestimo gosto zaščitno mrežo.

*(Nadaljevanje na str. 237)*

# KONTROLIRANA PRIDELAVA MEDU V SLOVENIJI

ZAŠČITENA Z BLAGOVNO ZNAMKO



Foto: F. Šivic



## ZAKAJ KONTROLA PRIDELAVE MEDU?

Da bi ohranili sloves dobrega slovenskega medu, si pri kupcih pridobili še več zaupanja in se hkrati jasno in nedvoumno ogradili od medu neznanega izvora iz drugih dežel, katerih način pridelave nam ni znan, so se slovenski čebelarji, združeni v Čebelarstvo zvezo Slovenije, odločili uvesti kontrolirano pridelavo medu. S tem zagotavljajo porabnikom kar največje možno jamstvo, da je med, pridelan v sistemu kolektivne blagovne znamke »**vrhunski slovenski med kontrolirane kakovosti**« res **slovenski** in najboljše kakovosti.

Dokumentiran nadzor pridelave in ustrezno označevanje porabniku tudi pove, **kdo** in **kje** je med pridelal, predvsem pa, **kako** je bil med pridelan. Teh podatkov porabnik pri medu neznanega izvora ne more dobiti.

## PRIDELAVA MEDU

Čebele nabirajo nektar ali mano na rastlinah, ga v procesu zorenja v panju obogatijo z njimi lastnimi snovmi in tako nastane med.

Slovenski čebelarji pridobivajo med z največjo skrbnostjo. Kritične točke v pridelavi so v sistemu nadzora obdelane po principu HACCP (*Hazard Analysis and Critical Control Points, slov.: analiza nevarnosti in obvladovanje kritičnih točk*). Mlado, čisto – higiensko satje v panju, predpisana tehnologija čebelarjenja in nadzor pridelave med celotnim procesom od cveta do kozarca so jamstvo, da v medu ni nikakršnih nedovoljenih ostankov zdravil ali drugih kemičnih sredstev.

Med dozori v panju, slovenski čebelarji pa medu ničesar ne odvzemajo in mu ničesar ne dodajajo, tako da njihov med zares ostane samo proizvod čebel.

## KDO OPRAVLJA KONTROLO?

Kontrolo pridelave in terenske analize opravljajo posebej za to delo izšolani pregledniki. Njihovo delo nadzirajo nevtralni kontrolni laboratorij in strokovne službe Čebelarke zveze Slovenije.

## ZNAČILNOSTI VRHUNSKEGA SLOVENSKEGA MEDU KONTROLIRANE KAKOVOSTI

- Čebelarji točijo vedno le zrel med. Zaradi tega ima tak med majhno vsebnost vode in zaradi tega dalj časa ohrani vse svoje prvobitne lastnosti.
- Med ni pregret, glede na to pa so vse dragocene snovi v medu nedotaknjene. Zlasti pomembni so encimi. Slovenski med nadzorovane pridelave je še posebej bogat z encimi. Ti (tj. fermenti ali bioakalizatorji) omogočajo pospeševanje in usmerjanje vseh življenjsko pomembnih procesov.
- Med vsebuje tudi cvetni prah domačih, torej slovenskih rastlin.

Samo med, opremljen s prelepko »**vrhunski slovenski med kontrolirane kakovosti**«, ki je registrirana pri Uradu Republike Slovenije za intelektualno lastnino, je med nadzorovane pridelave in kot tak vreden vašega zaupanja.

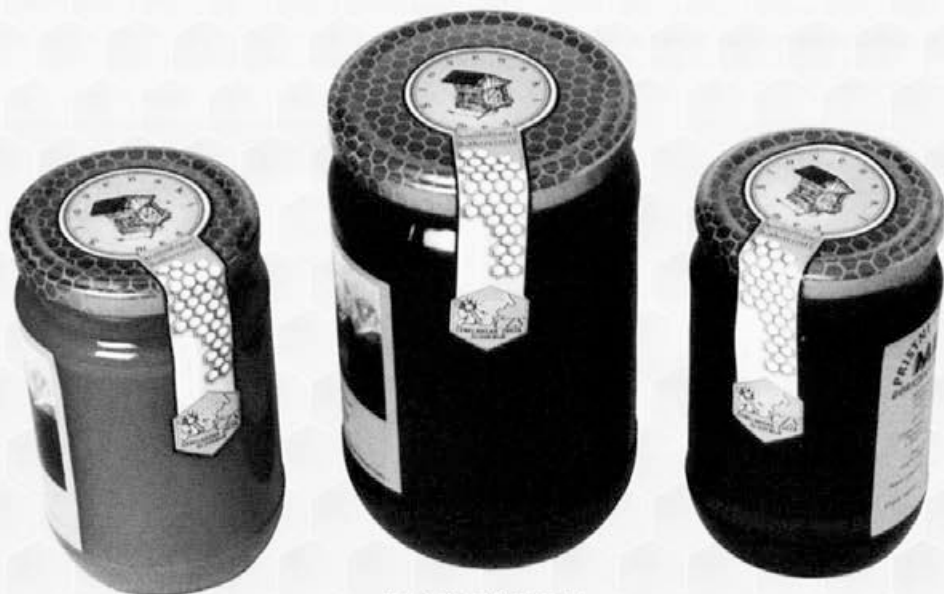
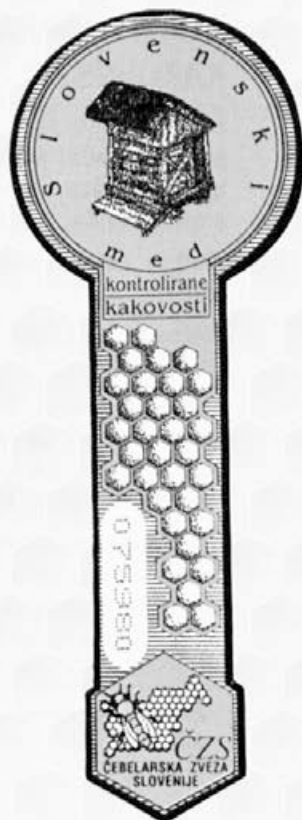


Foto: Katja Podgoršek

## ZAKAJ VRHUNSKI SLOVENSKI MED KONTROLIRANE KAKOVOSTI?

Že od nekdaj je človek uporabljal med v svoji prehrani ne samo kot sladilo, ampak predvsem kot dragoceno krepčilo in zdravilo. Poleg različnih sladkorjev (glukoza, fruktoza, saharoza) vsebuje med še dragocene encime, vitamine, rudninske snovi, kisline, beljakovine in aminokisliline, flavonoide, aromatične snovi itd.

Med je edino živilo, ki ohrani svoje lastnosti brez dodatkov kakšnih koli konzervansov.

Slovenija je dežela z raznoliko floro, znana zlasti po nekaterih tipičnih gozdnih (hojev, smrekov itd.) in cvetličnih medovih (akacijev, lipov, kostanjev itd.).

Pridelava medu v Sloveniji je razmeroma draga, ker ni intenzivnih paš, količina pridelka na panj pa je majhna. Zato pa so pridelki bolj kakovostni. Nadzorovana pridelava in visoka kakovost upravičujeta ceno medu z zaščitno prelepko slovenski med kontrolirane kakovosti.

Z nakupom »**vrhunškega slovenskega medu kontrolirane kakovosti**« znanega pridelovalca oz. čebelarja boste zase in za svoje bližnje naredili največ, z nakupom pa boste pomagali vzdrževati tudi slovenski ekosistem. Cvetje v naši državi oprahujejo samo naše čebele. Opraševanja ni mogoče uvažati!

Vrhunski slovenski med kontrolirane kakovosti  
dobite pri:



Izdala: **Čebelarstva zveza Slovenije**, Cankarjeva 3, 1000 Ljubljana  
Tel. (01) 421 79 40, faks: (01) 426 13 35 – e-pošta: [cebelarska.zveza@siol.net](mailto:cebelarska.zveza@siol.net)  
Oblikovanje: *Prepress d.o.o.*, Ljubljana



Foto: F. Šivic

## 9. PROSTOR ZA TOČENJE, ORODJE PRI TOČENJU, TOČENJE MEDU

Glede na status čebelarja mora biti prostor opremljen po predpisih. Opozarjamo na posebne predpise! Vse orodje, ki je v stiku z medom (vilice za odkrivanje, nož za odkrivanje, sita), mora biti čisto, higiensko neoporečno. Uporabljajmo samo posodo, primerno za med, tj. posodo iz nerjaveče pločevine ali iz stekla, lahko pa tudi posodo iz umetne mase, primerno za shranjevanje živil. Optimalna temperatura v prostoru za točenje je več kot 22 °C.

## 10. SUŠENJE MEDU

Sušenje medu je prepovedano.

## 11. POSODA ZA SKLADIŠČENJE MEDU

Najboljša je posoda iz nerjaveče pločevine. Nikoli ne uporabljamo posode, v kateri smo prej hranili kemikalije, čistilna sredstva, hrano za živali in podobno. Posoda iz sintetičnih mas mora biti obstojna na kisline, brez vsakega vonja in in primerna za živilske izdelke (upoštevati je treba tudi druge predpise).

## 12. ČIŠČENJE MEDU

### Precejanje medu, posnemanje medu

Optimalno je precejanje v prostoru s temperaturo več kot 22 °C. Za precejanje uporabljamo dvojno sito, eno grobo, drugo bolj fino. Če je le mogoče, med vedno precejamo.

Med posnemamo po treh dneh. Po potrebi postopek ponovimo. Iz medu moramo odstraniti vse tujke in voščene delce

## 13. UTEKOČINJENJE MEDU

Segrevanje medu slabo vpliva na njegovo kakovost. S segrevanjem se zvišuje vsebnost HMF (hidroxymethyl-furfurool) v medu.

Upoštevati moramo pravila blagovne znamke za slovenski med.

## 14. POLNENJE MEDU V KOZARCE

Kozarcev nikoli ne polnimo neposredno iz točila!

Pred polnjenjem morajo biti kozarci pomiti, to pa velja tudi za pokrovce, s katerimi zapiramo kozarce. Pred polnjenjem vsak kozarec pregledamo (obrnemo ga proti svetlobi), ali je popolnoma čist. Prednost imajo pokrovi TWIST OFF. V prostoru za točenje je optimalna temperatura več kot 22 °C. Nikoli ne uporabljamo že rabljenih pokrovcev, s katerimi so bili prej pokriti kozarci s kislimi kumaricami in podobno!

Teža vsebine v kozarcu mora odgovarjati deklarirani.

Upoštevajte ustrezne predpise!

## 15. PROSTOR ZA SKLADIŠČENJE MEDU

Prostor za skladiščenje naj bo suh, temperatura v njem pa naj bo od 16 do 20 °C, še bolje je, če je temperatura manj kot 16 °C. Skladišče je lahko hladno le, če je hkrati tudi suho!

V skladišču oziroma v prostoru, v katerem je shranjen med, ne smemo skladiščiti zlasti nikakršnih kemikalij!

Upoštevajte ustrezne predpise!

## 16. ETIKETIRANJE, OZNAČEVANJE

Etiketa mora obvezno vsebovati vse označbe, ki jih predpisuje zakon. Čez pokrov je obvezna zaščitna prelepka. Znak blagovne znamke uporabljamo na podlagi pravil o blagovni znamki za slovenski med kontrolirane kakovosti.

Te smernice so za zdaj namenjene predvsem čebelarjem, ki bodo vstopili v sistem blagovne znamke za slovenski med. Pridelovalni proces bomo stalno izboljševali z aktivnim delom preglednikov za med in poudarjanjem kakovosti v medijih. S tem bo skrb za pridobivanje medu najvišje kakovosti postala vsakdanja praksa, tako da se bo sčasoma razširila na vse slovensko čebelarstvo v sistemu in tudi zunaj sistema blagovne znamke. Na ta način bo projekt blagovne znamke deloval pozitivno tudi na prihodnji razvoj celotnega slovenskega čebelarstva.

# SLOVENSKI MED

## POMEMBNOST NADZORA PRIDELOVALNEGA PROCESA

<b>1. FAZA</b>  PANJ  NEKTAR, MANA – MED  ČEBELA  ČEBELAR		<b>NEVARNOSTI</b>  OSTANKI KEM. SR. IZ NARAVE  OSTANKI KEM. SR. ZARADI ZATIRANJA ČEB. BOLEZNI IN ŠKODLJIVCEV  OSTANKI ANTIBIOTIKOV  UMETNA SPREMEMBA KISLOSTI MEDU  UMETNA SPREMEMBA OKUSA MEDU
<b>MED DOZORI V PANJU</b> <b>MEDU NE SMEMO NICESAR DODATI IN NIČESAR ODVZETI</b>		
<b>2. FAZA</b>  TOČENJE ČIŠČENJE PRECEJANJE POSNEMANJE SEGREVANJE SKLADIŠČENJE MEŠANJE – KREMNI MED ČEBELAR		<b>NEVARNOSTI</b>  NEČISTOČA  INSEKTI  TOČENJE SATOV Z ZALEGO  TUJ VONJ  ODVZEM ALI DODAJANJE CVETNEGA PRAHU  VRENJE MEDU  NEUSTREZNA POSODA – TEŽKE KOVINE V MEDU  SUŠENJE MEDU
<b>3. FAZA</b>  EMBALIRANJE V KONČNO POSODO – KOZARCE OPREMA KOZARCEV Z NALEPKO IN ZAŠČITNO PRELEPKO ČEBELAR POLNILEC		<b>NEVARNOSTI</b>  NEČISTA POSODA – KOZARCI  NEPRIMEREN PROSTOR NEPRIMEREN OSEBE  MED ZELO KRATEK ČAS IZPOSTAVLJEN NEVARNOSTIM
<b>4. FAZA</b>  PRÓDAJA TRGOVEC ČEBELAR		<b>NEVARNOSTI</b>  NEPRAVILNO SKLADIŠČENJE – NEPOSREDNA SVETLOBA – SONCE

**VIR:** PRIDELAVA IN KONTROLA MEDU V OKVIRU KOLEKTIVNE BLAGOVNE ZNAMKE ZA SLOVENSKI MED, ČEBELARSKA ZVEZA SLOVENIJE, KOMISIJA ZA BLAGOVNO ZNAMKO, BIOTEHNIŠKA FAKULTETA, ODDELEK ZA ŽIVILSTVO, KATEDRA ZA VREDNOTENJE ŽIVIL, LJUBLJANA 1999:

izdala: Čebelarstva zveza Slovenije, Cankarjeva 3, 1000 Ljubljana in Biotehniška fakulteta, Oddelek za živilstvo





# Prodaja čebeljih pridelkov

## VELIK USPEH PRI IZVOZU ČEBELJIH DRUŽIN IZ SLOVENIJE – TUDI LETOS SO KRANJSKE SIVKE IZ SLOVENIJE POTOVALE V FRANCIJO

Janez Mihelič

Štajerska čebelarstva zadruga iz Celja, ki jo vodi g. Drago Goručan, dr. vet. med., je v sodelovanju z g. Lojzetom in Remyjem Ivancem oziroma prek njunega podjetja SC LA CARNIOLE izvozila v Francijo in druge države Evropske unije že več tisoč rojev in čebeljih družin na petih satih.

Lojze in njegov sin Remy Ivanec, ki živita in delata v Franciji, si že drugo leto zapored zelo prizadevata, da bi zaživel izvoz avtohtonih kranjskih sivk iz Slovenije. To njuno prizadevanje si zasluži vso pohvalo in tudi občudovanje, saj je povezano z velikimi tveganji, predvsem zaradi velike organizacijske zahtevnosti trgovanja z maticami, težav pri prehajanju meja (ker naša država še ni članica Evropske unije) in še bi lahko naštevali. Zaradi tega sta oče in sin v Franciji ustanovila novo podjetje, to je podjetje SC LA CARNIOLE, ki je registrirano za trgovanje s čebelami in maticami.

Letos sta si za cilj postavila uvoz tisoč čebeljih družin v Francijo in na Portugalsko in nekaj tisoč avtohtonih kranjskih matic, ki bodo potovale h kupcem v Evropi, na Bližnji vzhod in v sredozemske države, največ v Turčijo, Libanon, Sirijo, v Evropi pa poleg Francije še v Luksemburg in Belgijo. Zato, da sta dobila dovolj naročil, sta precej finančnih sredstev vložila v oglaševanje in tudi v priprave na takšno trgovino, saj sta morala začeti tako rekoč povsem na začetku. Sama sta si tudi letos priskrbeli tisoč petsatih prašičkov iz stiroporja Dadant-Blatove mere in jih pripeljala v Slovenijo. V Franciji in Evropi na sploh, razen v nemško govorečih deželah, namreč po večini čebelarijo z DB panji. Izdelala sta dobro tržno naravnano spletno stran na internetu z vsemi podatki o kranjski čebeli in možnostjo elektronskega naročanja matic in čebeljih družin (splet



Okoli tri tisoč čebeljih družin na petih satih so čebelarji pripeljali v Celje.

Foto: R. Ivanec

ni naslov strani je <http://www.apiphyt.com/carnica/>).

Nekaj francoskih poklicnih čebelarjev, predvsem Bretoncev, želi, da bi kranjsko čebelo čim bolj razširili po Franciji, saj imajo s črno avtohtono čebelo preveč težav. Zato želijo še naprej kupovati kranjsko sivko in ne želijo, da bi se to trgovanje končalo. Kot pravita, bo sta v prihodnje morala izboljšati še način prevoza čebel na večje razdalje. Sicer pa je zanimanje čebelarjev že dovolj veliko, saj se za nakup slovenskih čebel zanimajo celo britanski čebelarji. To je zelo pomembno, saj je Velika Britanija veliko tržišče. Bolje je, če Slovenci domači med pojemo doma, vzrejamo pa tisto, kar evropsko tržišče išče, to so čebelje družine na satju, roje oz. paketne čebele in kranjske maticice. Slovenski čebelarji že šestdeset let nismo imeli omembe vrednega izvoza čebeljih družin v Evropo in po svetu. Zdaj upamo, da bomo po zaslugi očeta in sina Ivanec le prodri tudi na tem področju, to pa bo brez dvoma pripomoglo k večji uspešnosti slovenskega čebelarstva in k premagovanju krize, nastale zaradi težavne prodaje medu.

V Celju (glej slike) so se čebelarji iz različnih krajev Slovenije zbrali ob natovarjanju čebel na tovornjake s hlajenjem. Ponudb čebelarjev oziroma čebeljih družin je bilo celo več, kot je bilo potreb po njih. Glede na to so torej slovenski čebelarji zmožni zadostiti povpraševanju po čebeljih družinah, če je seveda organizacija prijave družin pravočasna in dobro izvedena. Čebelarji so se tudi potrudili, da so bile čebelje družine dobro razvite oziroma živalne.





Žal je uspešnost prevoza čebeljih družin največkrat odvisna od obmejnih veterinarskih oblasti, ki po nepotrebnem tudi čebelarjem zavlačujejo prehod meje v Evropsko unijo, kljub temu da je prevoz čebel pri visokih temperaturah, predvsem podnevi, zelo tvegan in morajo prispeti na cilj čim prej je mogoče. Res škoda bi bila, če bi birokracija zmanjšala trgovanje s čebelami med Slovenijo in Evropsko unijo. Teh težav seveda ne bo več, ko bo naša država postala enakopraven del velikega evropskega tržišča.

Upajmo le, da bodo kupci čebeljih družin po Evropi z njimi zadovoljni in da se bo proizvodnja in trgovina z družinami in maticami zaradi večjega povpraševanja v prihodnje še bolj razmahnila.

# Dejavnost strokovnih komisij Zveze

## PRVA SEJA ODBORA ZA ČEBELARSTVO PRI KMETIJSKO-GOZDARSKI ZBORNICI SLOVENIJE

Ivan Atelšek

Kot vse kaže bo v kratkem zaživel delo na Kmetijsko-gozdarski zbornici Slovenije in v njenih strokovnih odborih. Upamo lahko le, da bo strokovnemu odboru za čebelarstvo uspelo spremeniti dosednji negativni odnos države do čebelarstva kot tiste kmetijske panoge, ki je v primerjavi z drugimi zelo zapostavljena.

Konstitutivna seja strokovnega odbora za čebelarstvo pri Kmetijsko-gozdarski zbornici Slovenije je bila 28. maja 2001 v prostorih Združne zveze Slovenije na Miklošičevi 4 v Ljubljani. Sestanka so se poleg direktorja zbornice inž. Ervina Kuharja udeležili še člani odbora Janez Eržen, Ivan Atelšek, Janez Hrovat, Mirko Pavlin, Janez Očepek, Vlado Tumpej in Franc Škufca. Sprejeli so naslednji dnevni red: pregled zapisnika nesklepčne seje odbora z dne 28. februarja 2001, oblikovanje predloga za sestavo strokovnega odbora za čebelarstvo, program dela strokovnega odbora v letu 2001, tekoča problematika in razno.

Na začetku seje je direktor Kmetijsko-gozdarske zbornice Ervin Kuhar na kratko pojasnil potek dosedanjih prizadevanj za oblikovanje tega strokovnega odbora, pa tudi to, kaj je narekovalo predlagano sestavo odbora, ter predstavil predlog sestave vodstva strokovnega odbora za čebelarstvo pri KGZS.

Odbor je na predlog Ervina Kuharja izmed svojih članov izvolil:

- za predsednika odbora Janeza Eržena iz Grosupljeja, za podpredsednika Mirka Pavlina iz Semiča, za strokovnega tajnika pa Ivana Atelška iz Sežane;
- za člane pa so bili izvoljeni: Ljuba Turk Šega, Janez Očepek, Vlado Tumpej, Anton Fabjan in Franc Škufca.

Odbor je sprejel sklep, da bo potrditev te sestave odbora predlagal izvršnemu odboru KGZS.

Navzoči so menili, da odbora v prihodnje ne bi bilo

treba širiti. Pri svojem delu bo odbor po potrebi vabil k sodelovanju tudi strokovnjake za posamezna področja.

Na podlagi predlogov, predstavljenih na nesklepčnem sestanku 28. februarja 2001, je odbor v program dela za to leto uvrstil tudi obravnavo in sprejetje »Strategije razvoja slovenskega čebelarstva« kot osrednjega delovnega dokumenta za področje čebelarstva.

Odbor ugotavlja, da je predložen dokument strokovno in tehnično dobro pripravljen ter primeren za javno razpravo. Ker omenjenega dokumenta čebelarstva doslej niso obravnavala, odbor poziva predlagatelje, predvsem pa Čebelarstvo zveze Slovenije, da v čebelarstvih sproži obravnavo tega gradiva. Poleg tega odbor prosi ČZS, zlasti strokovno službo Zveze, da čistopis pripomb na gradivo, ki jih bodo podala društva in zveze, pošlje odboru najpozneje do 15. julija, ko bo to gradivo obravnaval tudi odbor.

Odboru je bilo predstavljeno pismo, ki ga je predsednik komisije za čebelje paše pri ČZS g. Franc Pižmoh naslovil na Ministrstvo za kmetijstvo, gozdarstvo in prehrano. V zvezi s tem odbor prosi ČZS, da mu posreduje vse dokumente, ki jih je komisija poslala na ministrstvo, tako da bo takoj po prejetju le-teh o njih lahko sprožil obravnavo.

V Uradnem listu RS, št. 34, je objavljena »Uredba o izvedbi ukrepov kmetijske politike v letu 2001«. V tej uredbi pa ni opredeljeno, da bo Vlada RS oz. Ministrstvo za kmetijstvo subvencioniralo nakup sladkorja za zimsko prehrano čebel. Po mnenju odbora mora ministrstvo tudi letos zagotoviti subvencioniranje sladkorja najmanj v enakem obsegu, kot je bilo to v letu 2000.

Na naslednjo sejo, na kateri bodo obravnavali »Strategijo razvoja slovenskega čebelarstva«, bo odbor kot strokovne sodelavce povabil g. Janeza Poklukarja, Slavka Gliho, mag. Miro Jenko – Rogelj in Vlada Pušnika.



# Iz društvenega življenja

## ZANIMIV PROJEKT DOLENJSKIH IN BELOKRANJSKIH ČEBELARJEV BO OMOGOČIL NADALJNI RAZVOJ

**Dolenjski in belokranjski čebelarji se regionalno povezujejo**

Janez Mihelič

Čebelarji, ki čebelarijo v lepi dolenjski in belokranjski pokrajini, se radi ozirajo tudi po Kočevskem rogu, saj je v tamkajšnjih prostranih gozdovih občasno dobra čebelja paša. Ob iskanju novih pasišč in odpravljanju čebelarskih težav tako na področju zdravstvenega varstva čebel kot trženja in izobraževanja vedno bolj občutijo vrzel na ravni regionalne organiziranosti čebelarjev. Na eni strani so sicer dejavne čebelarske družine, na drugi strani pa Čebelarska zveza Slovenije, ki mora na področju čebelarske organiziranosti skrbeti za celotno območje naše države.

Na nekaterih območjih ali v nekaterih regijah brez dvoma nastajajo posebne razmere, ki se pogosto občutno razlikujejo od splošnih čebelarskih problemov, s katerimi se ukvarjamo na ravni ČZS. Tako lahko rečemo, da je za slovensko čebelarstvo poseben prostor tudi Dolenjska skupaj z Belo krajino, predvsem zaradi prihodnjih velikih možnosti izrabe čebeljih paš v Kočevskem rogu. Kot ugotavljajo, je treba probleme in posebnosti tega prostora reševati med tamkajšnjimi čebelarji, to pa bo mogoče šele v okviru regionalnega povezovanja. Zato so se čebelarji začeli pripravljati na ustanovitev regionalne čebelarske zveze Dolenjske in Bele krajine, društva pa so se o tem začela pogovarjati že pred letom dni. Sestanek, ki je bil aprila letos na Srednji kmetijski šoli Grm Novo mesto, je tako rekoč prižgal zeleno luč, zato so priprave za regionalno posvetovanje v polnem teku. Predsedniki čebelarskih društev so na tem sestanku ugotovili, da je povezovanje med društvi nujno, ne nazadnje tudi v luči evropskega povezovanja in vključevanja Slovenije v Evropsko unijo.

Na tem sestanku so čebelarji znova govorili tudi o obsežnih pasiščih v Kočevskem rogu, saj na površini 900 kvadratnih kilometrov tako rekoč ni čebelarja. Te pašne površine so zelo pomembne tako za dolenjsko in belokranjsko čebelarstvo kot tudi za slovenske čebelarje na sploh. Zato smo čebelarji sklenili, da moramo »zavzeti« Kočevski rog. Za ta namen so se predsedniki društev soglasno odločili, da mora postati Kočevski rog skupni projekt dolenjskih in belokranjskih čebelarjev. V Podstenicah sredi Kočevskega roga – o tem smo sicer v Čebelarju že pi-

sali – čebelarji pospešeno gradijo svoj dom, v katerem naj bi organizirali različne izobraževalne tečaje, rekreacijo, vzrejo matic, v njem pa naj bi bila tudi polnilnica za medove. Za zdaj vsa dela potekajo v organizaciji ČD Straža-Dolenjske Toplice, društvo pa je z različnimi delovnimi akcijami, materialnimi in finančnimi prispevki članov v objekt vložilo že približno šest milijonov tolarjev. Projekt v celoti pa je za tako majhno društvo prevelik zalogaj, saj je njegova vrednost najmanj petinštirideset milijonov tolarjev, zato bo treba iskati še dodatna sredstva. Spodbudno je, da so pripravljena pomagati tudi društva iz bodoče regije.

Graditev tega objekta podpira tudi ČZS, zato je staro, še uporabno kritino s Čebelarskega centra Slovenije na Lukovici podarila dolenjskim in belokranjskim čebelarjem za njihov čebelarski dom.

Poleg tega čebelarji ugotavljamo, da so v Kočevskem rogu izjemno dobre možnosti za vzrejo matic, zato intenzivno razmišljamo o lokaciji, na kateri bi bilo možno postaviti plemenilno postajo. Na sestanku predsednikov čebelarskih društev so predlagali, da bi program za plemenilno postajo prevzelo ČD Semič, k sodelovanju pa so vabljeni tudi vsa preostala društva s tega območja.

V okviru blagovne znamke slovenskega medu postaja vedno bolj znan dolenjski med oziroma posebna blagovna znamka »kočevski med«. Kakovost teh medov je znana že stoletja in glede na ekološko čistost krajev in kočevskih gozdov postajajo ti medovi tudi zaradi tega vse bolj cenjeni.

Brez dvoma so se čebelarji tega območja lotili zelo zanimive akcije. Iniciativni odbor za ustanovitev regionalne zveze, ki ga sestavljajo Ivan Somrak, Avgust Gril in Mirko Pavlin, vanj pa so vključeni tudi vsi predsedniki društev bodoče regije, računa, da bodo čebelarji ta projekt vsestransko podprli. Brez dvoma bo to izjemno pomembno za razvoj in obstoj čebelarstva tako za Dolenjsko in Belo krajino kot tudi za Slovenijo na sploh. Upamo, da bomo ob čebelarskem kongresu 2003 čebelarjem iz vsega sveta, gostom Apimondie, že lahko razkazali lepote Kočevskega roga, goste pa sprejeli v obnovljenem objektu na Podstenicah.

# ŠOLSKE ČEBELE NA VRTNARSKI ŠOLI V CELJU SPET OBISKUJEJO CVETJE

## Čebelarji iz okolice Celja so omogočili odprtje prenovljenega šolskega čebelnjaka na Vrtnarski šoli v Celju

Janez Mihelič

V prvi polovici leta slovenski čebelarji nismo dožveli veliko veselih trenutkov, saj nam narava večinoma ni bila naklonjena. Zato so letos veseli dogodki za čebelarje toliko bolj pomembni in dobrodošli. Tak dogodek je bil za člane čebelarskih društev Šmartno ob Paki, Apis, Mlinsek Velenje, Dramlje, Laško, Zveze čebelarskih društev Savinjske doline ter za kolektiv in učence Vrtnarske šole iz Celja slovesno odprtje popolnoma prenovljenega šolskega čebelnjaka.

In kako se je to sploh zgodilo? Zapuščen in dotrajan čebelnjak na Vrtnarski šoli v Celju ni bil več v ponos domačim in okoliškim čebelarjem in šoli, zato se je nekaj najbolj dejavnih in prizadevnih domačih čebelarjev s predsednico ČD Šmartno ob Paki Stanislavo Rižnar na čelu odločilo, da bodo šoli pomagali pri reševanju tega problema. Prizadevna, kot je, je Stanislava Rižnar, sicer članica UO ČD Apis, prevzela organizacijo in se lotila projekta obnove starega in povsem dotrajanega ter praznega čebelnjaka v čudovitem parku Vrtnarske šole v Celju. Pri tem sta ji pomagala tudi vodstvo šole z ravnateljico Jadranko Teržan na čelu in vodja opazovalne službe medenja pri ČZS Pavle Zdešar. Najpomembnejša je bila pomoč čebelarjev, ki so darovali čebele in prevzeli mentorstvo krožka. Čebele so darovali: čebelarski mojster **Matjaž Vehovec** iz Velenja, čebelarski mojster **Jernej Andrej** iz Šentjurja, **Edvard Stropnik** iz Velenja, častni čebelarski mojster **Anton Rozman** iz Žalca, **Stanislava Rižnar** iz Šmartna ob Paki, **Henrik Hren** iz Laškega, **Čanč Franc** iz Šoštanja in **Martin Meško** iz Velenja. G. Anton Rozman je obljubil, da bo prihodnje leto čebelarskemu krožku na Vrtnarski šoli podaril še pet naseljenih nakladnih LR panjev. Vso organizacijsko del, ki so bila potrebna



Svečano sta prerezala trak predsednik ČZS Lojze Peterle in ravnateljica Jadranka Teržan.

Foto: J. M.

in ni jih bilo malo, je opravila Stanislava Rižnar, za to pa si zasluži vso pohvalo.

Čebelnjak so slovesno odprli 5. junija, poleg približno sto čebelarjev pa so se je udeležili tudi gosti: predsednik ČZS Lojze Peterle, podpredsednik ČZS Vlado Pušnik, predsednik komisije ČZS za izobraževanje Anton Rozman, predsednik komisije ČZS za blagovno znamko slovenskega medu Milan Meglič, član UO ČZS Edvard Stropnik, vodja službe za opazovanje medenja Pavle Zdešar, predstavnik Kmetijskega inštituta Slovenije dr. Janez Poklukar, urednica Kmetijskih nasvetov na Radiu Slovenija Ivanka Polanec, urednik Slovenskega čebelarja Janez Mihelič, predsednica oddelka za družbene dejavnosti pri Mestni občini Celje Astrid Pešec, kolektiv Vrtnarske šole ter čebelarski mojstri in čebelarji iz Celja in okolice.

Navzoče goste in čebelarje je najprej nagovorila in jih pozdravila ravnateljica šole Jadranka Teržan, nato pa je besedo prevzela Stanislava Rižnar in med drugim dejala:

»Spoštujemo modro voljo gospe ravnateljice Jadranke Teržan, šolskih čebelarskih mentorjev Iva Teržana in Trajčeta Nikolovskega ter celotnega učiteljskega zbora, da s skupnimi močmi znova oživimo delo čebelarskega krožka na Vrtnarski šoli Celje. Ob tej priložnosti se zahvaljujem tudi g. Pavletu Zdešarju za idejno zasnovo in strokovno pomoč. Pri snovanju projekta nas je vodila misel na naše prednike, zlasti na g. Goličnika, g. Peternela, g. Mlinška in številne druge, ki so v našem okolju pustili neizbrisni pečat, predvsem pa, da poživimo in pospešimo razvoj čebelarstva v Savinjski dolini. S tem dejanjem želimo vsem prihodnjim generacijam dijakov



omogočiti, da se bodo redno seznanjali s čebelarjenjem in da bodo na svoji življenjski poti kot vrtnarji in vrtnarice, cvetličarji in cvetličarke razumeli pomen čebel v okolju, kmetijstvu in družbi v celoti. Danes se mentorji slovesno zavezujejo, da čebelarški krožek na Vrtnarski šoli Celje nikoli več ne bo ostal brez čebel, da bomo bedeli nad zdravstvenim stanjem čebel in da bomo dejavno sodelovali pri predavanjih in praktičnem prikazu čebelarjenja v procesu izobraževanja, od zdajšnjih in prihodnjih mentorjev pa pričakujemo, da bodo svoje znanje nenehno izpopolnjevali in ga nesebično posredovali mlajšim rodovom. Potem so učenci šole izvedli prijeten kulturni program.

Vse navzoče je pozdravil tudi predsednik ČZS Loj-

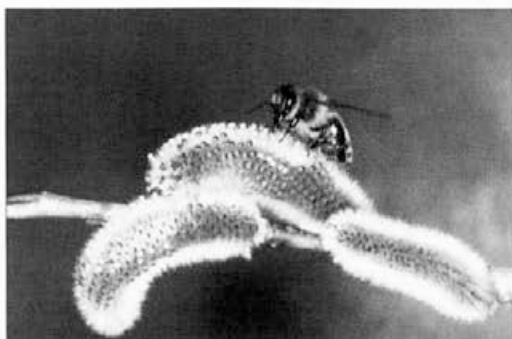
ze Peterle. Najprej je vsem, ki so sodelovali pri obnovi čebelnjaka, čestital za dobro opravljeno delo, saj bo to po njegovem mnenju obrodilo bogate sadove in mladim vzbudilo veselje do čebel, to pa je v današnjem stehiniranem svetu izjemnega pomena.

Skupaj z ravnateljico šole sta nato simbolično prerezala vrvico pred čebelnjakom. Ta bo brez dvoma privlačil mlade, kajti v njem bodo spoznavali skrivnostno življenje čebel. Da bodo kar najbolje skrbeli za čebele in mlade čebelarje, predvsem za njihovo znanje in znanje krožkarjev, so obljubili tudi mentorji.

Kolektiv šole je po slovesnosti ob odprtju čebelnjaka za vse udeležence pripravil še pogostitev. Iz Celja smo odhajali zadovoljni in z velikim zaupanjem v prihodnost slovenskega čebelarstva.

## V ŠPANJI JE PRVO MESTO ZA NAJBOLJŠO ČEBELARSKO FOTOGRAFIJO OSVOJIL SLOVENSKI FOTOGRAF

Naš znani čebelarški fotograf in podpredsednik ČZS g. Franci Šivic je v mestu Gvadalahara v Španji



na tekmovanju za najboljšo čebelarško fotografijo, ki jo je organizirala pokrajinska čebelarška zveza, osvojil prvo mesto. Tekmovanja se je udeležilo dvesto avtorjev čebelarških fotografij, zato je prvo mesto na tem tekmovanju velik dosežek in veliko priznanje zanj in tudi za slovenske čebelarje. Drugo mesto je osvojil Luca Mazocchi iz Italije, tretje mesto pa Andrés Sanz Leuncio iz Španije.

Za doseženo prvo mesto in osvojeno prvo nagrado Francu Šivicu seveda čestitamo in mu želimo še veliko podobnih uspehov na tekmovanjih fotografov, predvsem pa na čebelarškem kongresu Apimondie letos jeseni v Durbanu v Južni Afriki.

*Uredništvo Slovenskega čebelarja  
Janez Mihelič*



## Za mlade čebelarje

### ČEBELICA MAJA

Hrabra, dobra, radovedna in nagajiva čebelica Maja iz znamenite risanke je ljubljena naših najmlajših. Pomaga pri vzgoji čebelarškega naraščaja in krepi prijazen odnos do čebel in vseh živih bitij. Risanka Čebelica Maja je nastala po literarnem delu Waldemerja Bonselsa leta 1912. Pred dvajsetimi leti so ta mladinski roman v avstrijsko-japonski koprodukciji preredili za televizijsko serijo risanege filma s stoštirimi nadaljevanji.

Saj je čebelica Maja tako dobra tudi zato, ker se hrani z medom, ki ga nabira po rožah in drevju okoli domačega čebelnjaka, je prepričana naša mala čebelarika Urška. To dokazuje z rizbico, ki je našla mesto na priložnostni nalepki, ki kraši njene lončke z medom.

Takih Uršk in Janezkov je pri nas gotovo še veliko in morda se bodo s svojimi lepimi risanimi čebelarškimi domislicami predstavili tudi v našem listu (?!).

**Marjan Debelak**



ČEBELARSKA ZVEZA DRUŠTEV  
MARIBOR  
Tyrševa ul. 26  
2000 Maribor  
Tel / faks: 02/251-62-44



## PONUJAMO

### ODPRTO:

Sreda: od 8<sup>00</sup> do 14<sup>00</sup>  
Petek: od 8<sup>00</sup> do 14<sup>00</sup>  
Sobota: od 8<sup>00</sup> do 12<sup>00</sup>

- ČEBELARSKO OPREMO
- DROBNI ČEBELARSKI PRIBOR
- EMBALAŽA - kozarci vseh vrst, pokrovčki, stekleničke za propolis vseh vrst
- SATNICE za AŽ, za nakladni LR, za mali in veliki KIRAR
- Prodaja medu vrhunske kakovosti in drugih zakladov iz čebeljega panja

**NA GORNJE PROIZVODE LAHKO IMETNIKI ČLANSKIH IZKAZNIC DOBIJO POPUST, IN SICER:**

- 5 - odstotni popust, če je vrednost nakupa od 5.000,00 SIT do 10.000,00 SIT
- 10 - odstotni popust, če je vrednost nakupa nad 10.000,00 SIT

**Pričakujemo vaše predloge za izboljšanje ponudbe**

## ČLANI SO ENOTNO PODPRILI GRADITEV DRUŠTVENEGA VEČNAMENSKEGA ČEBELNJAKA

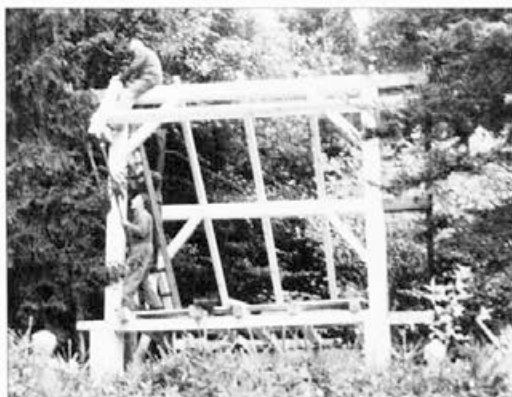
Janez Pakiž – ČD Cerknica

Na rednem občnem zboru Čebelarskega društva Cerknica, 22. decembra 2000, so člani društva poleg rednih dejavnosti in delovanja ČD kot posebno točko obravnavali tudi postavitev društvenega čebelnjaka.

Tokrat je bil to tudi volilni občni zbor, saj je organom društva potekel mandat. Za obdobje štirih let so bili izvoljeni novi organi društva. Osrednje vodstvo društva je bilo izvoljeno za en mandat. Predsednik izvršnega odbora je postal g. Edo Vičič, tajnik g. Janez Dragolič, blagajnik pa g. Franc Čefarin. Izvršni odbor društva je ob pripravi občnega zbora sklenil, da je treba že v vabilu in na občnem zboru samem posebej poudariti organiziranost in disciplino članov društva. Tako bi laže in bolj kakovostno obvladali problematiko čebelarjenja, zlasti zdravlje-

nje čebel, utrjevanje reda na hojevih pasiščih, prodajo medu in drugih čebeljih pridelkov, saj to zaradi zaostrenih higienskih, tržnih in drugih razmer postaja nujnost. Že na občnem zboru samem se je pokazalo, da je treba zaostriti organizacijska vprašanja in disciplino članov, če želimo, da bomo glede na zahtevne naloge, ki nas čakajo, v prihodnje uspešni. Občnega zbora društva se je udeležil tudi predsednik Občinske čebelarske zveze in se vključil v razpravo. Lani je društvo na Pretržju, ob robu znamenitega Cerkniškega jezera, odkupilo star, razpadajoč čebelnjak. Leta 2000 je bilo za obnovo čebelnjaka organiziranih 12 delovnih akcij. Porušili smo del starega čebelnjaka, na novo postavili novo temeljno leseno konstrukcijo z ostrejšem (opažem in kritino). Po sklepu občnega zbora bo letos potrebnih še veliko delovnih akcij, poleg tega pa bomo morali pridobiti tudi nujno potrebna finančna sredstva, da bi vsaj v grobem končali dela. K sodelovanju pri nadaljnji postavitvi čebelnjaka, smo pozvali vse člane, s pobudo pa so vsi soglašali.

Čebelnjak bo večnamenski – uporabljali ga bomo kot drugi čebelnjak za posamezne čebelarje člane društva in kot osrednji kraj za društveno delo čebelarjev. Stoji v geografskem središču društva, od koder naj bi tudi druge čebelarje prevažalce usmerjali na hojevo pašo. V perspektivi bi objekt lahko uporabili kot kraj za trženje čebeljih pridelkov, ki bi jih ponudili obiskovalcem Cerkniškega jezera. In ne nazadnje, čebelnjak naj bi bil v okras okolici, prispeval naj bi k urejenosti znamenitega presihajočega Cerkniškega jezera, hkrati pa naj bi bil tudi dopolnilna ponudba prihodnjega narodnega parka.



## OBČNI ZBOR ČD »CARNIKA« GROSUPLJE

Sredi januarja 2001 smo se člani Društva čebelarjev „CARNIKA“ Grosuplje zbrali v gostilni Vodičar v Grosupljem na svojem prvem občnem zboru. Udeležili so se ga skoraj vsi člani in z zanimanjem prisluhnili poročevalcem društvenih delovnih organov.

Predsednik Ivan Tomažič je poročal o delu društva v minulem letu, prav tako pa tudi dosežanja tajnica, blagajničarka ter predsednika nadzornega odbora in častnega razsodišča. Začelo se je delo nove čebelarske organizacije, njena poglavitna naloga v prihodnje pa je učiti in povezovati čebelarje. Med njimi so tudi nekateri znameniti čebelarji našega časa. Naša prva skrb velja zdravju čebel, zato je društvo med drugim skrbelo tudi za oskrbo čebelarjev z zdravili. Nekaj denarja je prispevala tudi naša občina Grosuplje. Posebno pozor-

nost smo namenili vzgoji mladih, ki na osnovni šoli Luisa Adamiča v Grosupljem čebelarijo pod vodstvom mentorice Olga Tomažič.

V načrt dela smo prav tako zapisali, da naj bi letos razvili svoj prapor in ob tej priložnosti pripravili tudi posebno prireditev. Pozabili nismo niti na Čebelarski dom v Lukovici in za njegovo zgraditev po svojih skromnih zmoglostih zbrali 22.100 SIT.

Občni zbor smo končali s pesmijo in pogostitvijo ter si ob tej priložnosti zaželeli medeno novo leto. To želimo tudi drugim slovenskim čebelarjem, zlasti tistim, ki nas gostoljubno sprejemajo na svoja pasišča. To so čebelarji iz Goriških brd, Kanala, Nove Gorice, Krasa, Prekmurja in iz Dolenjske.

**Anton Kolenc, tajnik**



### ALBIN MLAKAR

«... Prihod zimskega počitka, ko se v najlepših jesenskih dneh sonce še upira mrazu in jutranji megli, pa vendar počasi zgublja svojo moč. To je začetek počitka po vestnem in marljivem delu.»

V tem duhu smo se tudi žirovski čebelarji poslovili od našega člana Albina Mlakarja.

Rodil se je leta 1930. Kot številni žirovski fantje se je tudi on izučil za čevljarja ter po vojni vse do upokojitve delal v tovarni Alpina v Žireh. Ker je bil velik ljubitelj narave in živali, pa časa, ki mu je bil odmerjen, ni hotel preživeti samo ob vonju usnja in lepil. Leta 1959

si je priskrbel nekaj čebeljih družin, kmalu pa je svoje čebelarstvo povečal na 20 družin, s katerimi je več ali manj čebelaril do svoje smrti.

Vse od začetkov čebelarjenja je bil aktiven član ČD Žiri, en mandat pa je bil tudi društveni blagajnik. Ko smo se odločili za postavitve čebelarskega doma, je pri tem projektu sodeloval tako z neposrednim delom kot z materialnimi prispevki.

Leta in bolezen pa, kot da hodijo z roko v roki, so Albinu preprečili načrte, ki jih je imel z novim čebelnjakom, ki stoji na vzpetini s pogledom na Soro in v tistem delu doline, kjer sonce vztraja najdlje.

**ČD ŽIRI, tajnik Tone Pintar**

### VZREJEVALEC MATIC

Po pomoti je v Čebelarju št. 6 iz seznama izpadel vzrejevalec

**JOŽE ANDREJČ, Murski Petrovci 1 a, 9551 TIŠINA – tel. 02/546 15 12.**

Za napako se opravičujemo.

*Predsednik komisije za selekcijo čebele – mag. F. Javornik*

### ODKUP MANJŠE KOLIČINE KAKOVOSTNEGA, ČISTEGA SORTNEGA MEDU 2001

Čebelarska zveza Slovenije bo odkupila nekaj vzorcev **letošnjega sortnega medu** za izdelavo analize slovenskih medov na Oddelku za živilstvo Biotehniške fakultete. Označen vzorec medu (1 kg) mora biti v zaprtem, novem, enolitrskem steklenem kozarcu z novim, še neuporabljenim pokrovom. Etiketna naj vsebuje naslednje podatke: **ime in priimek, telefonska številka, sorta medu, natančno področje paše z imenom bližnjega večjega kraja, datum točenja in številka točenja**, v kolikor je čebelar večkrat točil isto sorto medu. Čebelarska zveza Slovenije bo odkupila omejeno količino vzorcev medu iz posameznih medovitih območij, zato naproša čebelarje, ki bi želeli prodati med, da pred tem pokličejo na ČZS (01 421 7940) ter se dogovorijo za odkup.

# Medex

Vse lepe zgodbe iz čebeljega panja ....



*Z*a devetimi planeti  
se obsijana s soncem in mesecem vrti Zemlja.

Na enem najlepših predelov, ob morju in med visokimi gorami, leži deželica, kjer od pamtveka za zdravje skrbijo čebele. Marljivosti in pridnosti so se prebivalci naučili od teh dobrih živalic. Iz panjev, iz satovja priteka skrbno zbrano zdravje, ki mu rečejo med. Vse skrivnosti dobrega počutja so skrite v njem. Varuje pred boleznimi, krepi telo in bistri duha. V celem stvarstvu nismo našli tako čudodelnega zdravila, kot v tem zlatorumenem darilu narave.

Vsi cvetovi se leskečejo v naši dobri volji.

To povest bomo ponesli daleč ....

## PROAPIN - PROPOLIS

v tabletkah, kapljicah in razpršilu je naravni čebelji pridelek iz rastlinskih smol in čebeljih žlez. Deluje antibakterijsko, preprečuje in zdravi vnetja v ustni votlini, celi manjše odrgnine.

## APIKOMPLEKS

je matični mleček in naravni multivitaminski izdelek, ki harmonično deluje po vsem telesu in bistri duha.

## APISIRUP

lajša težave z dihali in je učinkovit pri kašlju.



**medex**  
international, d.d.  
ljubljana, slovenija



# IZDELAVA ČEBELARSKE OPREME IN TRGOVINA

## Logar



Transportne posode za med



Priloga naprava za med: hladilnik, temperaturna sonda, električni izločevalnik od 50 litrov, električni ogrevalni posodovnik za med ali druge vrste čimpa. Najnižja cena vključno s poštnino + 30%.



Posoda za odmrzovanje satja RSH



Orodja za odmrzovanje satja



Refraktoometer



Pri gotovinskem nakupu čebelarске opreme v vrednosti več kot 5.000 SIT, priznamo čebelarjem v veljavno člansko izkaznico 4% popust

Delovni čas trgovine:

od ponedeljka do petka od 8.00 do 12.00 in od 15.00 do 18.00; ob sobotah od 9.00 do 12.00  
NAROČENO BLAGO VAM LAHKO ODPOŠLJEMO S PAKETNO POŠTO

LOGAR TRADE, čebelarstvo, proizvodnja in trgovina, d.o.o.  
Zupanova 1, SI - 4208 Šenčur; tel: 04 25 19 410, faks: 04 25 19 415  
e-pošta: logar-trade@siol.net, internet: www.logar-trade.si



**PRODAM** večjo količino cvetnega prahu, ☎ **041 859 205**.

**SPREJEMAMO** naročila za označene matice čiste kranjske sivke iz odbranih matičarjev pod nadzorom KIS, zreja matic Bučar, ☎ **041 696 210**.

**PRODAM** kamion Zastava 640 AD, kasonar primeren za prevoz kontejnerjev, ☎ **031 313 324**.

**PRODAM** prevoznik čebelnjak Zastava 650 – 5T za 66 AŽ panjev, atestiran, odlično ohranjen za 2000 DEM, Ivan Šerc, Lendava, ☎ **041 957 379, 02 575 10 33**.

**PRODAM** knjigo Sodobno čebelarstvo II. del, 15 skoraj novih praznih trietažnih AŽ panjev, 1 m<sup>3</sup> suhih lipovih desk in prešo za izdelavo AŽ satnic, ☎ **07 814 28 13**.

**UGODNO** podram 25 dobro ohranjenih AŽ 9 S, ☎ **01 895 16 05, gsm 906 068**.

**PRODAM** čebelnjak za 30 AŽ panjev in rabljene AŽ panje po ugodni ceni, ☎ **03 575 49 91, 040 801 030**.

**KUPIM** točilo za med, ☎ **05 364 50 95, 031 575 745**.

**ZABOJNIK** za 42 AŽ 10 S prodam, ☎ **07 305 19 48**.

**PRODAM** 2 naseljena LR panja za 30.000 SIT, ☎ **02 584 13 34**.

## POVERJENIKI ZA PASIŠČA

**ČD Kočevje** – za hojevo pašo – Jože Vidmar, Travniška 9, Kočevje, ☎ **041 548 052**.

**ČD Radovljica** – za Jelovico – Brane Kozinc, ☎ **041 940 408** ali se obrnite na pastirja na Ribenski planini g. Franca Šolarja.

**ČD Rakek** – za hojevo pašo – Jernej Lukek, Vodovodna pot 50, 1381 Rakek, ☎ **01 705 16 99**.

**ČD Postojna** – od poverjenika morate dobiti dovoljenje za dovoz, imeti veterinarsko spričevalo, sporočiti naslov lastnika čebel, plačati prispevek za pasišče, sami uredite z lastnikom pasišča za področje Podgora-Bukovje: Jože Mrhar, Gorenje 1 a, 6230 Postojna, ☎ **05 751 52 22**; za področje Ravbarkomanda-Kalič-Pivka jama: Franc Šturm, Pivška 2, 6230 Postojna, ☎ **05 726 30 35**; za področje Planina: Benjamin Žitko, Planina 123, 6232 Planina, ☎ **041 654 691**; za področje Hudičevcevec – Nanos: Franc Gojak, Slavinje 2, 6225 Hruševje, ☎ **05 756 10 23**.

**ČD Kamnik** – za Tuhinjsko dolino: Jože Bajde, Laze 18 a, Laze, ☎ **041 362 898**; za Črnivec: Janez Galin, Zavrh 1, Stahovica, ☎ **01 832 57 48**.



**Dragovšek 13**  
**1275 ŠMARTNO PRI LITJI**

tel./faks: 01 899 11 31  
041 588 248  
041 836 050

### VZREJA MATIC DREMELJ

*Sprejemamo naročila za oplojene in neoplojene matice, zrele matičnike, cvetni prah ter letošnji cvetlični in kostonjev med.*



### VZREJA MATIC BUKOVŠEK – Z NAJDALJŠO TRADICIJO V SLOVENIJI

Ponujamo vam kakovostne, označene ter doma in v tujini priznane matice. Vzrejamo čiste kranjske sivke od izbranih matičarjev pod nadzorom KIS. Matice dobite od konca maja do pozne jeseni po pošti ali osebno na naslovu:

**ALOJZ BUKOVŠEK – Golo Brdo 19, 1215 Medvode, ☎ 01 – 361 24 28.**

## CERES d.o.o.

**Mirna 14, 9000 Murska Sobota**

**TRGOVINA MARTJANCI**

**tel.: 02 548 16 39, GSM: 041 882 871**

Po ugodnih cenah ponujamo ves čebelarški material. Imetnikom čebelarških kartic omogočamo 5-odstotni popust pri gotovinskem plačilu v vrednosti več kot 5.000 SIT in 10-odstotni popust v vrednosti več kot 15.000 SIT.

Vsako drugo in četrto sredo v mesecu od 8. do 10. ure nasveti Jožeta MATAVŽA, dr. vet. med.

Po dogovoru dostavimo čebelarški material na dom oziroma na sedež ČD. Ob delavnikih je trgovina odprta od 8. do 16. ure, ob sobotah pa od 8. do 12. ure.

**Se priporočamo!**



**APIS M & D d.o.o.**

**MARKO DEBEVEC**

**ČUŽA 7**

**1360 VRHNIKA**

**tel., faks: (01) 755 12 82**

*Odprto: ob delavnikih od 9.–12. in od 16.–18. ure, ob sobotah od 9.–12. ure  
**PREDELAVA VOSKA V SATNICE PO UGODNIH CENAH***

- IZDELUJEMO POLNOVREDNE BELJAKOVINSKE POGAČE ZA KRMLJENJE ČEBEL, PO ŽELJI Z DODATKOM TERAPEVTSKIH SREDSTEV
- APNENOGEL • NOSEMAGEL • STIMULANS • VAROGEL
- NA DEBELO IN DROBNO PRODAJAMO VSO ČEBELARSKO OPREMO

## **NAROČENO BLAGO POŠLJEMO TUDI PO HITRI PAKETNI POŠTI**

- Vse čebelarje in čebelarstva društva obveščamo, da izdelujemo hladno valjane, nelomljive satnice vseh velikosti. Vosek steriliziramo v oljnih sterilizatorjih pri 125 °C.
- Vosek odkupujemo po 600 do 700 SIT za kilogram.

**NOVO!**

**AŽ panji 10-, 7- in 5-satni.  
Kakovostna izdelava po ugodni ceni.**

*PRIZNANO VZREJEVALIŠČE MATIC –*

**ČEBELARSTVO DEBEVEC,  
APIS M & D d.o.o., VRHNIKA**

*Sprejemamo prednaročila za kakovostne, izbrane in označene matice kranjske pasme.*

# ČEBELARSKA OPREMA

## iz nerjaveče INOX pločevine



- ▶ posode od 30 kg do 700 kg
- ▶ točila za med
- ▶ cedila za odcejanje medu
- ▶ posode za medico
- ▶ izdelki po naročilu

**ZA DRUŠTVA DODATNI POPUSTI!!!**

**DOMETAL**

KOVINSKI IZDELKI & INOX OPREMA  
TEL.: 05/368-16-21, 05/386-80-287  
FAX: 05/386-16-22



### VZREJA MATIC – JOŽE HERBAJ – TURNIŠČE

NAROČILA SPREJEMAM PO TELEFONU, (02) 572 14 70 in 041 214 980.

JOŽE HERBAJ, Nedelica 29, 9224 Turnišče

Matice pošljemo tudi po pošti.



### JOŽE RIHAR s.p.

*Čebelarstvo in izdelava čebelarске opreme*

- Izdelujemo žične matične rešetke za vse vrste panjev, čebelarске lopatke, plastične odtočne pipe, lovilce rojev (lesice).
- Meljemo sladkor in izdelujemo sladkorne pogače po konkurenčnih cenah – prepračajte se!
- Pri nas dobite žico za žičenje, satnike (rogličene), testne mreže za lovljenje varoj, plastične razmikne ...
- Izdelujemo satnice in kuhamo voščine od 1. oktobra do 30. aprila.
- Izdelujemo plastična razstojišča za AŽ panje.

*Prepračajte se o kakovosti in ugodnih cenah naših izdelkov. Čebelarška društva obveščamo, da po dogovoru lahko pridemo tudi k njim in jim ponudimo naše izdelke in storitve.*

JOŽE RIHAR, Gabrje 42

1356 Dobrova – tel./faks: 01/364 11 06, GSM 031 351 964

## SEZNAM TRGOVIN, V KATERIH SO ČEBELARJI – IMETNIKI ČLANSKE IZKAZNICE – JULIJA in AVGUSTA UPRAVIČENI DO POSEBNIH POPUSTOV PRI NAKUPIH

Ker se je Čebelarstva zveza Slovenije odpovedala dohodku od oglasov, ki jih objavljamo v reviji Slovenski čebelar, v korist čebelarjev članov, **lahko** vsi člani društev, ki prejema revijo Slovenski čebelar, **pri nakupih s posebno člansko izkaznico v čebelarskih in drugih trgovinah uveljavljajo do 10-odstotne popuste.**

Vse čebelarje in predvsem vodstva društev prosimo, da s to ugodnostjo, ki jo ČZS ponuja svojim članom, seznanijo vse nečlane in »družinske člane«.



### TRGOVINE S POPUSTI V MESECU JULIJU in AVGUSTU:

1. APIS M & D, d.o.o., Čuža 7, VRHNIKA, daje imetnikom veljavne članske izkaznice 4-odstotni popust pri nakupu in gotovinskem plačilu čebelarstva opreme v vrednosti več kot 5.000 SIT le na sedežu podjetja.
2. ČEBELARSKA ZVEZA MARIBOR, Tyrševa ul. 26, MARIBOR, daje imetnikom veljavne članske izkaznice 5-odstotni popust pri nakupu čebelarstva opreme in drobnega pribora v vrednosti od 5.000 do 10.000 SIT in 10-odstotni popust pri nakupih v vrednosti več kot 10.001 SIT.
3. LOGAR TRADE, čebelarstvo, proizvodnja in trgovina, d.o.o., Zupanova 1, ŠENČUR, daje imetnikom veljavne članske izkaznice 4-odstotni popust pri gotovinskem plačilu čebelarstva opreme v vrednosti več kot 5.001 SIT le na sedežu podjetja.
4. MEDEX INTERNATIONAL, d.d., Linhartova 49a, LJUBLJANA, daje imetnikom veljavne članske izkaznice 5-odstotni popust pri nakupu čebelarstva opreme v vrednosti do 9.999 SIT in 10-odstotni popust pri nakupih v vrednosti več kot 10.000 SIT.
5. JOŽE RIHAR, s. p., čebelarstvo in izdelava čebelarstva opreme, Gabrje 42, DOBROVA, daje imetnikom veljavne članske izkaznice 4-odstotni popust pri nakupu v vrednosti več kot 5.000 SIT.
6. VELETRGOVINA VEMA eksport – import, d.d., Tržaška cesta 65, MARIBOR, daje imetnikom veljavne članske izkaznice 5-odstotni popust za nakup v vrednosti od 5.000 do 10.000 SIT in 10-odstotni popust za nakupe v vrednosti več kot 10.001 SIT v prodajnih enotah Cash & Carry v trgovskem centru BDC, Tržaška 65, Maribor, na oddelkih čebelarstva embalaže, gostinske in trgovske opreme, trgovine s tekstilom in galanterijo ter na oddelku Deteljica – darilni bazar.
7. ŠTAJERSKA ČEBELARSKA ZADRUGA CELJE – Prodajalna Čebelarstva, Gosposka 3, CELJE, daje imetnikom veljavne članske izkaznice 3-odstotni popust pri nakupu reprovornega materiala v vrednosti več kot 5.001 SIT in 5-odstotni popust pri nakupu v vrednosti več kot 20.000 SIT.
8. CERES d.o.o. – Trgovina Martjanci, Mirna 14, MURSKA SOBOTA, daje imetnikom veljavne članske izkaznice 5-odstotni popust pri gotovinskem plačilu v vrednosti več kot 5.000 SIT in 10-odstotni popust pri nakupu v vrednosti več kot 15.000 SIT.
9. KGR Rakovec s.p., Gunceljska c. 28/a, LJUBLJANA-ŠENTVID, daje imetnikom veljavne članske izkaznice 5-odstotni popust pri gotovinskem plačilu v vrednosti več kot 4.000 SIT in 8-odstotni popust pri nakupu v vrednosti več kot 20.000 SIT.

*Čebelarstva zveza Slovenije*



### V NEKAJ MINUTAH lahko spremenite AŽ čebelarjenje v SODOBNO NAKLADNO ČEBELARJENJE!

Ponujam vam nakladne panje AŽ mere, združljive z LR panjskim sistemom, večnamensko podnico – tudi za pripravo rojev (ometencev) in predelavo kristalizirane – melicitozne mane (podnica je združljiva z LR nakladami); po načrtih univ. dipl. inž. Ivana Jurkoviča. Izdelujem tudi vse vrste satnikov.

#### PETER ZAKRAJŠEK s.p.,

Pretnarjeva 6, 1210 Ljubljana – Vižmarje,  
tel.: (01) 512 62 51



*Vzreja matic*  
**DARKO GRM**

**Hude Ravne 1 – Dole pri Litiji**

tel.: (01) 897 21 45 – GSM: 041 900 606

- Sprejemamo naročila za označene matice čiste kranjske sivke iz odbranih matičarjev pod nadzorom KIS.
- Ponujamo vam tudi matičnike črne barve za pridobivanje matičnega mlečka ali za vzrejo matic.

*Vzreja matic*

**ČEBELARSTVO KAPUN**

Mirna 14, 9000 Murska Sobota  
GSM 041 882868

Sprejemamo naročila za označene matice čiste kranjske sivke iz odbranih matičarjev pod nadzorom KIS. Prevzem osebno ali po pošti.



**ŠTAJERSKA ČEBELARSKA  
ZADRUGA CELJE, z.o.o.**

Prodajalna "ČEBELARNA"  
3000 CELJE, Gosposka 3  
Tel: (03) 544 17 23  
apis\_styria@hotmail.com

Odkupujemo tudi  
ČEBELJE DRUŽINE  
za izvoz v EU !



Prve čebelje družine  
kranjske sivke,  
prodane po 70. letih v Francijo !  
s sodelovanjem Lojze in Remy Ivanec  
SC LA CARNIOLE  
www.apiphyt.com/carnica

V trgovini lahko dobite ves čebelarski repromaterial:  
- panje, opremo, zaščitno opremo, hrano za čebele.

Odkupujemo vse čebelje pridelke po ugodnih cenah.  
Trgovina je odprta  
ob ponedeljkih, torkih, četrtek in petkih  
od 8. - 15. ure, ob sredah pa od 9. - 12. in od 15. - 18. ure.  
Odprta je tudi vsako prvo soboto v mesecu od 8. - 12. ure.

Se priporočamo !

*Ugodno – kozarci za med*

*Firma*

**STENKO d.o.o.**

Špruha 3 – TRZIN – ☎ 01 562 17 22

Čebelarjem ponujamo steklene kozarce po ugodnih cenah: 720 ml (grlo Ø 82 mm) po **31,70 SIT/kos.**, pakirani po **35,20 SIT/kos.** 370 ml (grlo Ø 66 mm) po **26,18 SIT/kos.**, pokrove, zlato lakirane, 0,82 mm po **13,10 SIT/kos** in 0,66 mm po **10,70 SIT/kos.**

Po dogovoru naročeno blago tudi dostavimo.

# KGR Rakovec s.p.

Gunceljska c. 28/a, 1210 Ljubljana-Šentvid

tel./faks: (01) 512 46 77 – GSM 041 639 658

www.kgr-sp.si, e-pošta: kgr@kgr-sp.si

## ČEBELARSKA OPREMA IN DROBNI PRIBOR

- LOVILEC ROJEV AŽ, LR, ŽICA ZA ŽIČENJE
- SMUKALEC CVETNEGA PRAHU 280, 330 mm
- VILICE, KLEŠČE ZA SATNIKE, MATIČNE KLEŠČE
- MATIČNE REŠETKE HANEMAN, ŽIČNE AŽ, LR
- AVSTRALSKE SPONKE, ZAPAHI 2/2 MALI, VELIKI, ZAPAHI L-D
- RAZSTOJIŠČA AŽ 5-15

GOTOVINSKI NAKUP: 5-odstotni popust pri nakupu v vrednosti več kot 4.000 SIT, 8-odstotni popust pri nakupu v vrednosti več kot 20.000 SIT **Z VELJAVNO ČLANSKO IZKAZNICO.**

**ODPRTO OD 8. DO 14. URE (ponedeljek – sobota) oziroma po dogovoru po tel. 041 639 658.**

Naročeno blago vam lahko pošljemo z Door to Door.

## IZDELOVANJE ČEBELJIH PANJEV



IDRIJSKA 10, 1360 VRHNIKA, TEL.: 01/755 13 17

GSM: 041 420 200

## V ZALOGI:

- panji AŽ (9s, 10s, 12s)
- prašilčki (5s, 7s)
- lipovi satniki
- zaklade Debelak (9s, 10s)
- pitalniki Francić
- distančni vložki
- vehe za povezavo AŽ panjev
- trietažni AŽ (10 s)
- AŽ Kozinc 11 + 3

Po želji izdelamo tudi druge vrste panjev.

**NOVO: Pri nakupu 10 panjev vam podarimo prašilček.**

Časopis Slovenski čebelar je ustanovilo »Slovensko čebelarstvo društvo za Kranjsko, Štajersko, Koroško in Primorsko« leta 1898. Izdaja ga Čebelarstva zveza Slovenije, Cankarjeva 3, 1000 Ljubljana.

Tel.: tajništvo (01) 421 79 40, uredništvo: (01) 421 79 45 (Janez Mihelič, GSM: 040/209 004), faks: (01) 426 13 35,

e-pošta: cebelarska.zveza.slo@siol.net,

Izdajateljski svet: Lojze Peterle, Marjan Debelak, dipl. inž. arh., Janez Mihelič, univ. dipl. biol., dr. Jože Šnajder,

dr. Janez Poklukar in dr. Aleš Gregorc.

Uredniški odbor: Janez Mihelič, univ. dipl. biol., Jože Babnik, inž. agr., dr. Jurij Senegačnik, doc. dr. Janez Poklukar,

mag. Mira Jenko - Rogelj, Marjan Debelak, univ. dipl. inž. arh., čebelarski mojster Franci Marolt in dr. Aleš Gregorc.

Glavni in odgovorni urednik: Janez Mihelič, univ. dipl. biol., lektorica: Nuša Radinja, prof.

Letna naročnina za leto 2001 za nečlane je 7.200,00 SIT. Posamezna številka stane 600 SIT za člane oz. 650 SIT za nečlane

skupaj z 8 % DDV. Članarina, skupaj z naročnino za Slovenski čebelar, je 6.000 SIT. Člani lahko objavijo en brezplačen oglas

(20 besed) na leto, nadaljnja beseda je 50 SIT.

Reklamni oglasi: Čela barvna stran na ovitku 100.000 SIT, v sredini 60.000 SIT, pol strani 30.000 SIT, četrt strani 14.000 SIT.

Popust pri ceni za 3- do 5-kratno objavo je 10%, za 6- do 10-kratno objavo 20%, za celoletno objavo 30%.

Splošni oglasi po 50 SIT za besedo, enako tudi za osmrtnice, ki vsebujejo več kot 40 besed.

Številka žiroračuna pri APP v Ljubljani je: 5010067848636, davčna številka: 81079435.

Priprava za tisk: Prepress d.o.o., Ljubljana, tisk: Tiskarna Ljubljana d.d., Ljubljana.

Oblikovanje naslovnice: Boštjan Debelak, dipl. inž. arh.



## Velika izbira stekleničk

Vse dekorirane izdelke je možno kupiti v našem darilnem bazarju DETELJICA



## ... kozarcev in pokrovov



Plastični kozarci za med z navojem 82mm, 730 ml

## Na zalogi imamo nove vrste darilne embalaže za med in ostale čebelje pridelke



Lesena nosilka za med - 1 kg



Lesena nosilka za med - 1 kg



Darilna nosilka za medene pridelke

Vaši čebelji pridelki in izdelki si zaslužijo kvalitetno embalažo



Plastične satnice za nakladne in Kirarjeve panje - uvoz iz ZDA



Žganjarčki 12/1 50 ml

Darilna nosilka za medeno vino 375ml ali 500ml

**Možnost naročanja prodajnih artiklov (po telefonu, faksu, e-pošti). Pošiljamot tudi po povzetju, na vaše stroške.**

