

Marvy LAH

Vrednotenje dediščinske krajine

Kulturne krajine so dinamičen in kompleksen sistem, v katerem delujejo številni deležniki. Vsak od teh krajino obravnava v skladu s svojimi pristojnostmi in jo ob upoštevanju teh proučuje in vrednoti. Na podlagi vrednotenja sprejme odločitve o ravnanju s krajino. Rezultati vrednotenja vseh deležnikov so pomembni in potrebni pri obravnavi kulturne krajine. Sektor varstva kulturne dediščine je prvi zavaroval kulturno krajino, ki dosega najvišji status, to je kulturni spomenik državnega pomena. Prepoznani in ohranjeni elementi historične strukture in spomeniških prvin, ki jih prepozna in vrednoti služba varstva kulturne dediščine, so zlasti pomembni v kontekstu načrtovanja in upravljanja krajine. Odsotnost obravnave in poznavanja historičnega segmenta kulturnih krajine kaže nerazumevanje kompleksnosti kulturnih krajine. Kulturne krajine, ki jih danes prepoznavamo

in so ovrednotene kot dediščinske, bodo zaradi različnih razlogov v fizični obliki kmalu izginile. Premišljen koncept ohranjanja dediščinskih kulturnih krajine in njihovo ustrezno vključevanje v sodobne rabe pripomore k ohranjanju nekaterih lokalnih tradicij in s tem manjši uniformiranosti krajine. V prispevku je predstavljen predlog osnovne metode vrednotenja kulturnih krajine znotraj varstva kulturne dediščine. Metodo je mogoče nadgraditi v skladu s specifičnimi lastnostmi krajine v posameznih regijah in drugimi izhodišči, ki jih je mogoče strokovno utemeljiti.

Ključne besede: kulturna krajina, kulturna dediščina, vrednotenje, varstvo

1 Uvod

V družbeni zavesti Slovencev je krajina vrednota. Vzrok za to izhaja iz tega, da imamo na razmeroma majhni površini državnega ozemlja več različnih in pestrih krajinskih sistemov: sredozemski, predalpski, alpski, dinarski in panonski. V veliko primerih so krajinski sistemi pri nas ohranili historično strukturo prostora. To se je zgodilo zaradi specifičnega družbenega sistema po vojni, ko je bilo kmetijstvo samo dopolnilna dejavnost delavskega razreda in se je kmetijska produkcija le delno modernizirala. Historična struktura se izkazuje v dokaj ohranjenih skladnih razmerjih med obdelovalnimi površinami, poselitvijo in gozdom. Ohranjene so tudi številne ostaline: historični poselitveni modeli, značilni za posamezne sisteme, kontinuiteta kmetijske rabe, marsikje so ohranjeni značilna, drobna parcelacija, mreže komunikacij in številni objekti kulturne dediščine itd. Vedenje o historičnih krajinah je pomemben podatek pri prostorskem načrtovanju. Prepoznani in ohranjeni elementi historične strukture in spomeniških prvin, ki jih prepozna in vrednoti služba varstva kulturne dediščine, so pomembni zaradi celovitega znanja o krajinah, ki ga je še treba razviti.

V nasprotju z drugo kulturno dediščino je krajina torej dinamičen in kompleksen sistem, zato je večinoma ni mogoče konzervirati, prenavljati ali rekonstruirati. Sprememba, ki opredeljuje vse kulturne krajine, vključno s historičnimi, je izjema v vsebini in načinu obvladovanja v primerjavi z drugo

kulturno dediščino. Znotraj varstva kulturne dediščine je kulturna krajina specifična. Gradniki historične kulturne krajine se razlikujejo od tistih, ki jih identificiramo pri vrednotenju grajene kulturne dediščine. Zato je tudi ne moremo vrednotiti po splošnih merilih vrednotenja, uveljavljenih v službi varstva kulturne dediščine.

Kulturna dediščina je v aktualnem Zakonu o varstvu kulturne dediščine (2008) dobrina, podedovana iz preteklosti, ki jo Slovenke in Slovenci, pripadnice in pripadniki italijanske in madžarske narodne skupnosti in romske skupnosti ter drugi državljanke in državljani Republike Slovenije opredeljujejo kot odsev in izraz svojih vrednot, identitet, verskih in drugih prepričanj, znanj in tradicij. Dediščina vključuje elemente, ki izhajajo iz medsebojnega vplivanja med ljudmi in prostorom skozi čas. Dediščina se deli na materialno in živo. Materialno dediščino sestavljata premična in nepremična dediščina. Celostno ohranjanje dediščine se uresničuje v razvojnem načrtovanju in ukrepih države, pokrajine in občin tako, da dediščino ob spoštovanju njene posebne narave in družbenega pomena vključujejo v trajnostni razvoj.

Kulturna krajina je v Strategiji prostorskega razvoja Slovenije (Strategija ..., 2004) opredeljena kot posledica sprememb, ki se dogajajo v prostoru zaradi uresničevanja družbenih potreb. Izkazuje se v obliki poselitve, kmetijske izrabe, gozdarjenja,



Slika 1: Razvojno merilo – zaradi podnebnih razmer je npr. na Krasu značilen zaprti tip domačije (levo). Pozneje so objekte umeščali v prostor tako, da so se medsebojno ščitili pred burjo (v sredini). Umestitev objektov po pobočju, pod vrhom hriba (desno) (vir: Arhiv ZVKDS).



Slika 2: Tipološko merilo: stavbe – vila (levo); sakralne stavbe – baročna cerkev (v sredini); naselbinska dediščina – obcestno naselje (desno) (vir: Arhiv ZVKDS).



Slika 3: Tipološko merilo: parki in vrtovi (levo), arheološka dediščina (v sredini), druga dediščina (desno) (vir: Arhiv ZVKDS).

urejanju voda, umeščanja infrastrukturnih objektov. Kulturna krajina se danes kot dinamična prvina človekovega delovanja v prostoru zaradi globalizacije in vedno novih razvojnih potreb družbe spreminja hitreje kot v preteklosti.

Dediščinska kulturna krajina pa je v Zakonu o varstvu kulturne dediščine (2008) opredeljena kot kontinuirana kmetijska raba zemljišč ali materialne ostaline, ki izražajo preteklo rabo zemljišč, dejavnosti, spretnosti in tradicijo. Dediščinska kulturna krajina je pogosto zgodovinsko ali funkcionalno povezana z drugimi vrstami kulturne dediščine.

2 Vrednotenje kulturne dediščine

Vrednotenje je v okviru dejavnosti varstva kulturne dediščine najpomembnejši strokovni proces, s katerim konservatorji

prepoznajo kulturne vrednosti območja ali objekta. Za vsako vrednotenje so bistvena merila vrednotenja. Dobro postavljena merila vrednotenja definirajo vsebino varstva, konservatorju pa omogočajo suvereno, transparentno in korektno delo oziroma sprejemanje ustreznih rešitev, ki se nanašajo na posege v območja in objekte, ki jih varujemo. Služba varstva kulturne dediščine je v več kot 100 letih svojega obstoja razvila ustrezna merila vrednotenja za kulturno dediščino, ki so bila namenjena predvsem vrednotenju stavbne dediščine. Z ustrezno interpretacijo jih je mogoče uporabiti skoraj za vso kulturno dediščino, še najtežje pa jih je neposredno uporabiti za vrednotenje kulturne krajine.

Obrazložitev rabe splošnih meril vrednotenja v okviru službe varstva kulturne dediščine:

- Starost: s tem merilom se najprej določi starost konkretnega objekta, opredeljuje pa tudi način, s katerim to



Slika 4: Kulturno-civilizacijsko merilo: gradnja cerkve sv. Marka v Benetkah se je začela v 12. stoletju in trajala je več stoletij (zgoraj upodobitev Caneletta, 1720). Znanje in lepota še danes (spodaj) vzbujata čudenje in občudovanje strokovnjakov in turistov (vir: Arhiv ZVKDS).

določimo. Podatek o starosti objekta je lahko zapisan na objektu, lahko ga dobimo iz virov ali starost določimo po analogiji.

- **Avtentičnost:** s tem merilom se ocenjuje ohranjenost zasnove, materialov, gabaritov in historične lokacije v prostoru.
- **Avtorsko merilo:** z njim vrednotimo, ali gre za dela značnega avtorja ali skupine avtorjev, npr. Fabianija, Plečnika, Ravnikarja itd.
- **Razvojno merilo:** uporabimo ga, kadar gre za objekte, ki so pomembni, ker so vplivali na nastanek nove zvrsti dediščine.
- **Tipološko merilo:** z njim vrednotimo objekte, ki so sorazmerno številni, njihove lastnosti so splošne in razširjene, obenem pa pomenijo značilen primer spomeniške zvrsti.
- **Zgodovinskopričevalno merilo:** z njim vrednotimo območja, povezana s pomembnimi zgodovinskimi dogodki ali življenjem in delom pomembnih ljudi. Običajno ni veliko materialnih ostalin in območje težko prostorsko omejimo. Gre predvsem za simbolni pomen, ki ga večinoma opisujejo zgodovinarji in ga utemeljujejo z zgodovinskimi viri.



Slika 5: Prostorsko merilo: srednjeveški gradovi so na težko dostopnih lokacijah zaradi obrambne funkcije in nadzora prostora (zgoraj). Cerkev prevladuje nad vasjo, zato se je ta razvila okoli nje (spodaj) (vir: Arhiv ZVKDS).

vinskimi viri. Območje prve svetovne vojne tako npr. na zahodu države sega tudi v Italijo. Danes je to območje večinoma zaraščeno z gozdom, ohranjene so le materialne ostaline prve svetovne vojne, npr. jarki, bunkerji itd., ki so varovane znotraj memorialne dediščine.

- **Kulturno-civilizacijsko merilo** – z njim vrednotimo kompleksne spomenike in spomeniške celote, ki so nastajali v daljših zgodovinskih obdobjih, govorijo o prepletanju znanja, izkušenj in o kulturnih vplivih. Zaradi vsega tega so se večinoma ohranili v izvorni podobi do danes.
- **Prostorsko merilo:** ne vrednoti sedanjega stanja objekta v prostoru, ampak ohranjenost historične lokacije objekta v prostoru. Ta je običajno izhajala iz funkcije objekta: utrdbe so običajno na težje dostopnih lokacijah, imajo dober razgled in so težko dostopne, vile so velikokrat sredi svoje posesti, vasi pa na robu plodne ravnice itd. Lokacija objekta v prostoru govori o tem, kako pomemben je bil lastnik, kako pomemben je bil objekt za skupnost in tudi katerim vrednotam so sledili pri umeščanju vsebin v prostor.

2.1 Vrednotenje dediščinske kulturne krajine

Bistveni sestavini kulturne krajine sta naravno okolje, ki se spreminja, in grajeno okolje, ki se spreminja počasneje. Spremembe nastajajo zaradi naravnih ciklov in človekovega udejstvovanja pri tem. V nasprotju z večino drugih zvrsti kulturne dediščine, sestavine katerih niso žive, krajino sestavljajo tudi žive sestavine.

Najpomembnejša dejavnika oblikovanja krajine sta podnebje in relief. Skladno s temi naravnimi danostmi se oblikuje rastlinski pokrov, ki je najvidnejši element krajine ob grajenih strukturah. Naravnim danostim se prilagaja tudi človek, obenem pa jih s svojim delovanjem preoblikuje za svoje potrebe, in to počne že tisočletja. Ti posegi se kažejo v novih oblikah poselitve, pridelavi hrane, obvladovanju ovir v naravi. Danes potekajo spremembe v prostoru hitro in odtisi prejšnjih obdobj izginjajo, tako v krajini kot pri grajenih strukturah. Proces je počasnejši pri grajenih strukturah, kar dokazujejo prav številni objekti kulturne dediščine v Registru kulturne dediščine Slovenije (v nadaljevanju: RKD).

Nespremenjenim podobam gradov in sakralnih objekte lahko v dokumentih in likovnih delih sledimo več stoletij, tudi tisoč let v preteklost, do danes. Medtem pa se je krajina spreminjala. Zaradi bistvenih razlik med kulturno dediščino in kulturno krajino so obstoječa merila vrednotenja za kulturno dediščino skoraj neuporabna.

3 Predlog postopka vrednotenja kulturnih krajin

3.1 Historični viri

Vse krajine nastajajo v preteklosti in živijo v sedanjosti, zato se historične prvine težje ohranjajo. V funkcionalni kulturni krajini je težko prepoznavati in varovati vsebino, ki jo opredeljuje prav nenehno spreminjanje. Ob razumevanju njenega spreminjanja je treba določiti prvine, ki imajo dediščinske lastnosti in jih je vredno ohranjati kot kulturno dediščino. Z ohranjanjem določenih historičnih prvin imamo v mislih njihovo tvorno vključevanje v razvojne namere območja.

Preglednica 1: Merila vrednotenja za kulturno dediščino in poskus njihove uporabe pri vrednotenju kulturne krajine

Merilo za kulturno dediščino	Uporabnost splošnega merila pri vrednotenju kulturne krajine	Pojasnila
Starost	Težko določljivo.	Pri krajinah starost večinoma ni določljiva.
Avtentičnost – izvornost	težko določljivo.	Kaj je lahko izvorno v krajini, ki se nenehno spreminja?
Avtorsko merilo	/	/
Tipološko merilo	Da.	Izraženost tipologije (njivske krajine, krajine travnatega sveta, krajine trajnih nasadov, soline, zgodovinske krajine, krajine z izrazitimi ustvarjenimi vegetacijskimi členi itd.).
Razvojno merilo se uporablja za tiste objekte oziroma prostorske sklope, ki so pomembni, ker so vplivali na nastanek in razvoj določene vrste spomenikov oziroma slogovnih značilnosti ter razvitosti prostorske zasnove.	To je neločljiva lastnost krajine, zato ne more biti merilo.	Večina krajin nastane z referenco na prejšnjo krajino in je obenem že referenca za naslednjo, pri tem pa se prvine, ki jo gradijo, spreminjajo.
Zgodovinskopričevalno merilo se uporablja za oceno materialnih ostalin, ki so povezane s pomembnimi dogodki. Gre za zgodovinski spomin.	Težko določljivo.	Spomini in dogodki običajno ne puščajo odtisov v krajini, morda posamezne ostaline.
Kulturno-civilizacijsko merilo se uporablja, ko gre za dosežke na ravni znanja, znanosti, ki prispevajo k izboljšanju življenja. Različna dognanja, rezultate katerih občudujemo še danes.	To je neločljiva lastnost krajine, zato ne more biti merilo.	Vsaka kulturna krajina je posledica (danes tudi znanstvenih) spoznanj, ki presegajo prejšnja. Ne gre sicer za velike in vidne civilizacijske premike, vendar se dogajajo kontinuirano.
Prostorsko merilo	Ni pomembno za krajino.	Prostorska umestitev objekta kaže njegov pomen v družbi. Krajina je del prostora, ki je ni tja nihče umestil.

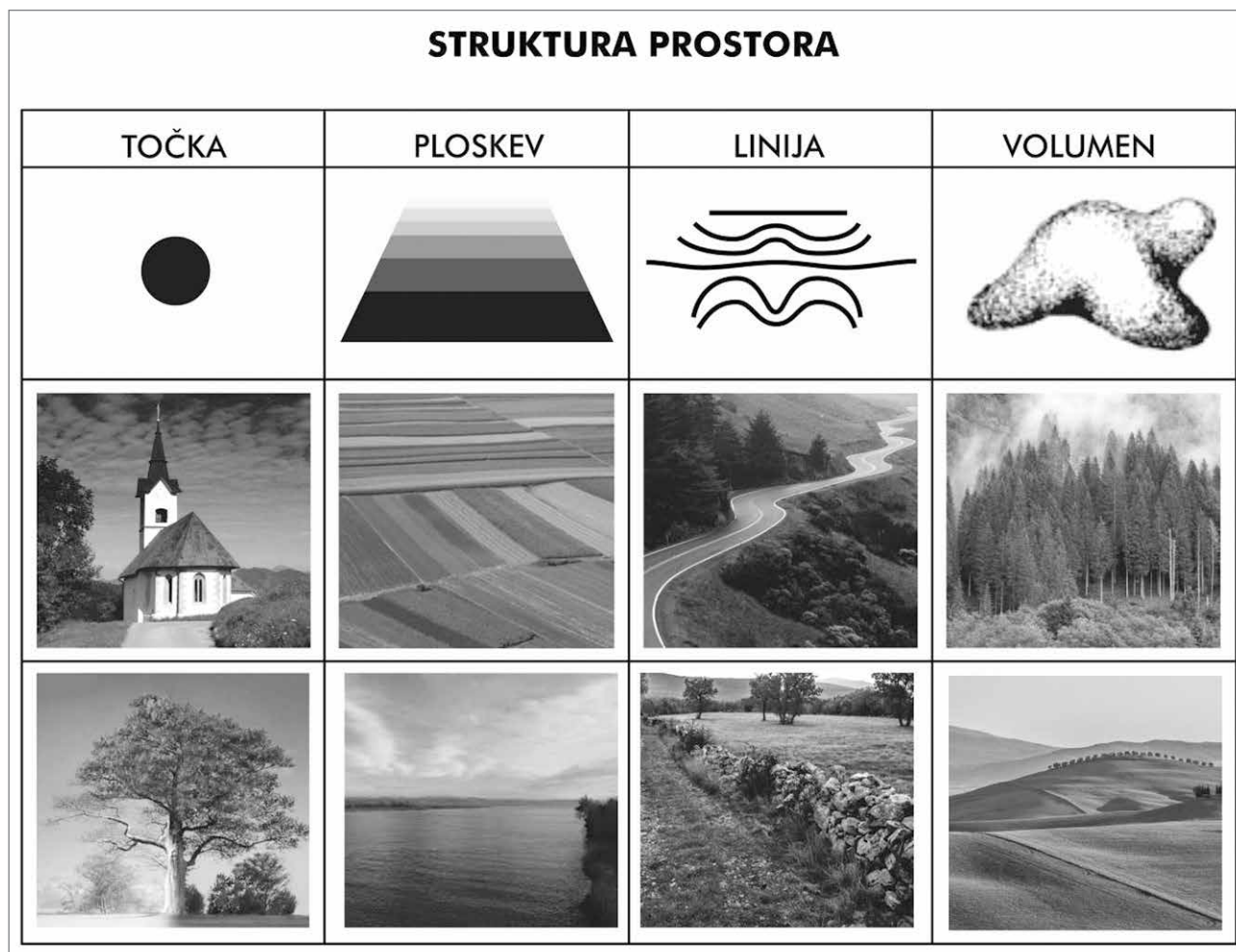
Vir: prirejeno po Lah (2016)

Vse zvrsti kulturne dediščine je mogoče obravnavati z vidika njihove strukture in ohranjenosti materialnih ostalin oziroma spomeniške substance. Gre za prepoznavnost oziroma preverjanje ohranjenosti posameznih prvin, ki jo opredeljujejo. Pri tem je treba proučiti vse razpoložljive vire. Brez njih bi se ocena nanašala na trenutno stanje, kar pa ni predmet varstva kulturne dediščine. Tudi pri vrednotenju kulturne krajine je mogoče razbrati strukturo in spomeniške ostaline. Viri, s katerimi si pri tem pomagamo, so enako pomembni kot pri drugi kulturni dediščini. Kulturna krajina je materialna in vidna kategorija, zato so pomembni tisti viri, ki nam povedo čim več o njeni podobi v času. Pri tem gre predvsem za prepoznavnost ohranjenih prvin v krajini, ki se izkazujejo v strukturi ali ostalinah. Velikokrat gre za avtentične elemente, lahko pa gre za prvine, ki se kontinuirano ponavljajo, npr. kontinuirana kmetijska raba, ponavljanje enake kulture, enake oblike vzgoje rastlin.

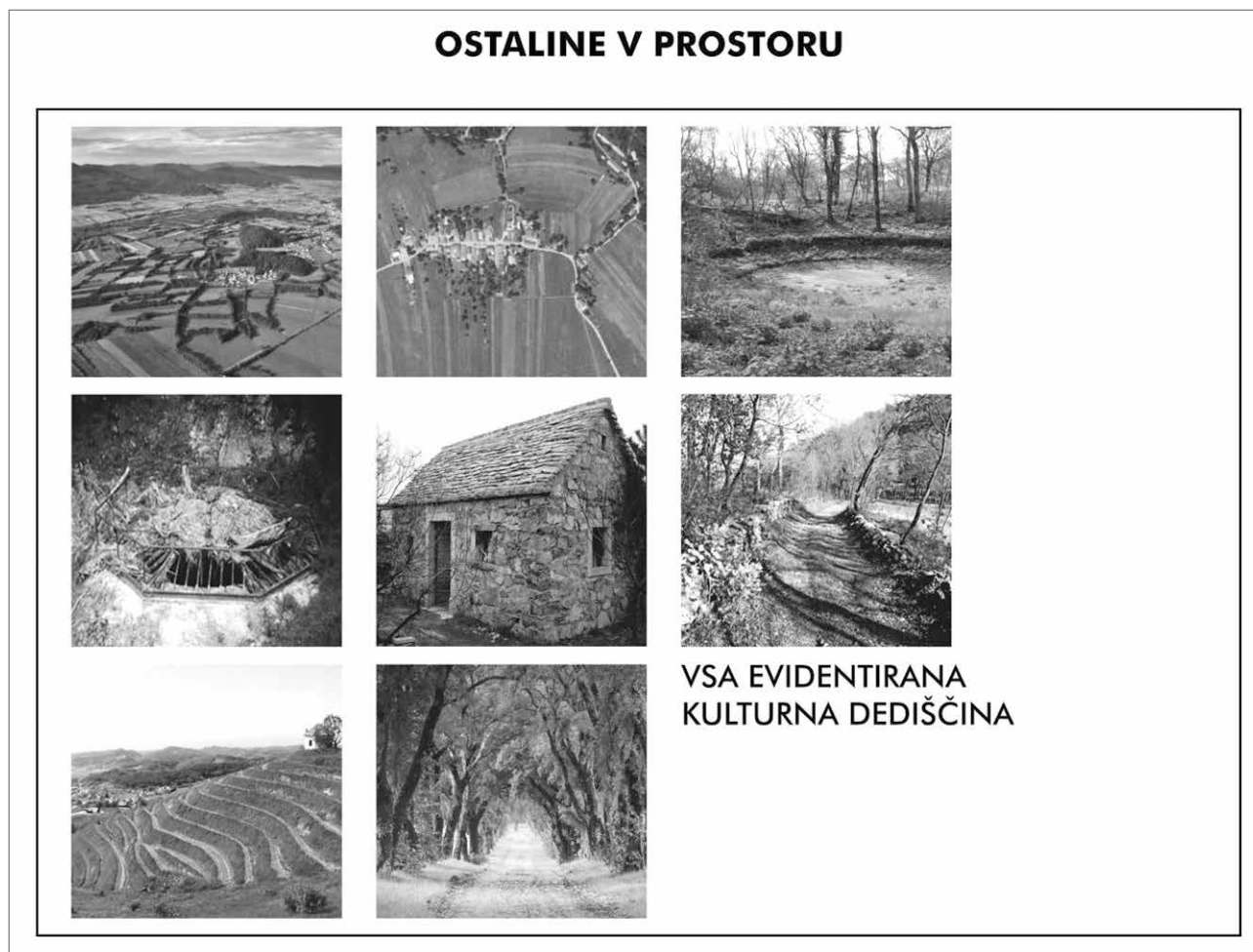
Arheološki viri govorijo o kontinuiteti prisotnosti človeka v prostoru, s sodobnimi metodami pa lahko vse več povedo tudi o njegovi dejavnosti. Pisni viri, urbarji in druga besedila podatke potrjujejo ali ovržejo in diferencirajo po vsebini. Vedutisti

in slikarji krajinarji nam prikažejo podobo krajine v nekem časovnem obdobju, vendar moramo pri rabi teh virov upoštevati »umetniško svobodo« avtorjev. Izpričano je, da so nekateri avtorji olepševali trenutno stanje. Večine historičnih vedut danes ni več. Zaradi intenzivne pozidave v zadnjem stoletju te vedute težko primerjamo z današnjim stanjem v prostoru. Uporabnejše so za proučevanje naselbinske in stavbe dediščine kot pa kulturne krajine.

Vrednotenje kulturne krajine se začne kabinetno s proučevanjem vseh razpoložljivih virov, zlasti franciscejskih katastrov, pregledati je treba letalske posnetke, s terenskim pregledom preverimo stanje v prostoru. Krajinski arhitekti konservatorji ugotavljajo, da so za prepoznavanje prvin v krajini najpomembnejši vir franciscejski katastri z grafičnimi listi in protokoli. Grafični listi veliko povedo o strukturi prostora, verificiramo lahko ohranjene spomeniške ostaline. Sklepamo lahko tudi o podobah krajin. Vsi drugi viri so posredni ter le dopolnjujejo in potrjujejo franciscejske katastre. Večje število uporabljenih virov pri vrednotenju pomeni večjo verodostojnost tega.



Slika 6: Prikaz elementov, ki so lahko gradniki strukture prostora (vir: Lah, 2016).



Slika 7: Prikaz nekaterih ostalin v krajini (vir: Lah, 2016)

3.2 Struktura kulturne krajine

Strukturo kulturne krajine določa razporeditev njenih prvin. Vsako strukturo lahko abstrahiramo v osnovne geometrijske prvine:

- **linije:** meje, poti, robovi, meje med posameznimi prvinami, reke, kanali ipd.;
- **ploskve:** kmetijske površine, poselitve, jezera, gozd ipd.;
- **volumni:** reliefne prvine, gozd, strnjena poselitve ipd.;
- **točke:** posamezni objekti kulturne dediščine, posamezna drevesa kot poudarek, značilni kmetijski objekti, druge grajene arhitekturne strukture ipd.

3.3 Ohranjenost materialnih ostalin

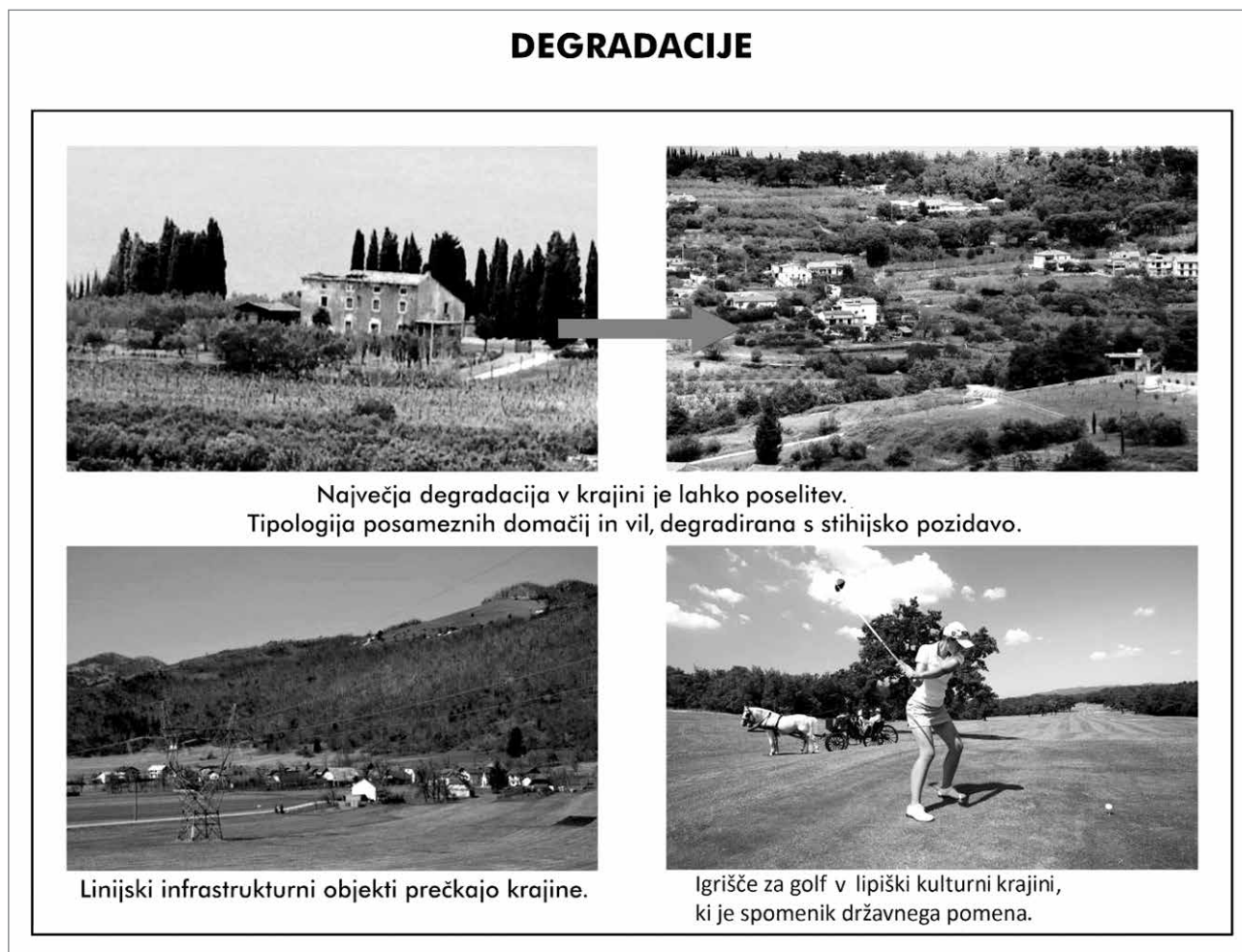
Ohranjene materialne ostaline ali spomeniška substanca nadgrajuje(-jo) historično strukturo obravnavanega območja oziroma kulturne krajine. Gre za avtentične materialne ostanke posameznih prvin, ki so določale in še določajo obravnavano kulturno krajino. Te prvine se v času niso spreminjale ne na-

domeščale. Pri kulturni krajini je lahko to znotraj ohranjene strukture ohranjena kontinuiteta kmetijske rabe ali kontinuiteta kulture, kot je trta refošk za vino teran na Krasu. V tem primeru ne gre za klasično avtentičnost, saj vemo, da se vinogradi prenavljajo vsakih 30–40 let, gre za vzdrževanje in vzpostavljanje enake rabe. Običajno gre za zamenjavo s kakovostnejšo vrsto trte, iste sorte, ki izhaja iz izkušenj, agrarnih znanosti in drugih sprememb, ki jih prinaša čas.

Lahko so ohranjeni posamezni primerki tipičnih gospodarskih objektov, vodnih ureditev, namakalnih kanalov, terase, zidovi, stara drevesa. Objekti kulturne dediščine vseh obdobj in zvrsti so pomembni posredni podatki o kulturni krajini.

3.4 Evidenca degradacij

Degradacije so posledica naravnih procesov in človekovih posegov v strukturo ali materialne ostaline ali v obe prvini hkrati. Običajno gre za spremembe, ki posegajo v že oblikovan prostor, ki niso usklajene s kontinuiteto rabe in niso funkcijsko poveza-



Slika 8: Prikaz nekaterih degradacij v krajini (vir: Lah, 2016)

ne z obstoječimi prvinami, ki jih vrednotimo. Zato jih je treba evidentirati in oceniti njihov pomen znotraj območja kulturne krajine, ki je vrednotena. Tudi če niso izpostavljene, pomenijo razvrednotenje prvin, ki opredeljujejo krajino.

Pri presoji degradacij je pomembno, ali je ta uničujoča za vrednoteno kulturno krajino in ali jo je mogoče sanirati. Vse degradacije, ki so evidentirane, je treba upoštevati pri ocenjevanju vseh ohranjenih prvin kulturne krajine.

3.5 Numerična tabela

Služba varstva kulturne dediščine ima sedem območnih enot: v Novi Gorici, Piranu, Novem Mestu, Ljubljani, Celju in Mariboru, kjer se z dediščinskimi krajinami ukvarja devet krajinskih arhitektov konservatorjev, različnih generacij. Delujejo znotraj več različnih in pestrih krajinskih sistemov, in sicer v sredozemskem, predalpskem, alpskem, dinarskem in panonskem. Za vsak sistem so značilne specifične kulturne krajine. Konservatorji pa imajo prav gotovo tudi osebne preference in poglede na posamezne tipe kulturne krajine. Cilj metode je torej dose-

Preglednica 2: Numerična tabela s predlogom ocen

Stopnja ohranjenosti prvin	Ocena ohranjenosti
dobra ohranjenost (75–100 %)	5–4
delna ohranjenost (50–75 %)	3–2
slaba ohranjenost (manj kot 50 %)	1

či primerljivost ohranjenosti različnih dediščinskih kulturnih krajin v Sloveniji. Ohranjenost strukture, spomeniških ostalin in degradacije so osnovne prvine, ki določajo vsako dediščinsko krajino, zato so primerno izhodišče za izvedbo primerljivosti dediščinskih krajin v Sloveniji.

V numerični tabeli so enako ocenjene prvine, ki določajo krajino. Ocena temelji na oceni stanja ohranjenosti prvin oziroma degradaciji prvin. Zato ni mogoče, da bi krajina samo zaradi ene ohranjene prvine dosegla visoko oceno in se uvrstila v Register kulturne dediščine.

Krajina je kompleksna kulturna dediščina, zato mora biti za njeno spomeniško in kulturno vrednost ohranjenih vsaj

60–75 % prvin. Morda se zdi zahtevan odstotek ohranjenosti visok. To je zato, ker se s kulturno krajino ne ukvarjamo kot z grajeno dediščino, ki jo obnavljamo ter pozneje vzdržujemo in skrbimo, da ohranja historično podobo. Historične krajine, ki dosežejo ustrezno oceno, so se običajno ohranile zaradi kontinuitete rabe, ne pa zato, ker bi jih zavestno ohranjali za nas. Zaradi tega se bodo ohranjale tudi v prihodnje. Krajine z nižjo doseženo oceno kažejo izgubo prvin in spremembe, ki so z vidika varstva kulturne dediščine pomembne. Če je npr. prvotna, tradicionalna raba opuščena ali se opušča, so spomeniške prvine degradirane. Pri krajinah gre vedno za nepovratne spremembe, kar pomeni, da krajina verjetno ne bo nikoli več ocenjena višje, seveda z vidika varstva kulturne dediščine.

Numerična tabela za vrednotenje kulturne krajine je pomembna zlasti za primerljivost slovenskih dediščinskih krajin, lahko pa prispeva tudi k objektivizaciji vrednotenja. Z numerično tabelo so strokovno in preverljivo ovrednotene osnovne prvine, ki opredeljujejo kulturno krajino, kar omogoča transparentnost, ponovljivost in objektivnost konservatorjeve ocene. Na osnovi tako pridobljene ocene je lažje utemeljiti in sprejeti ustrezno odločitev o statusu, varstvu oziroma posegih v obravnavano kulturno krajino.

4 Preizkus vrednotenja na izbrani kulturni krajini Strmca pri Postojni

Območje kulturne krajine Strmca je v občini Postojna in pristojnosti Zavoda za varstvo kulturne dediščine Slovenije, OE Nova Gorica. Območje ni imelo statusa dediščinske kulturne krajine, prisotnih pa je nekaj objektov in območij kulturne dediščine. Obstoječe degradacije so na tem območju že več kot 30 let in so verjetno posledica posegov brez soglasja pristojne službe za varstvo kulturne dediščine. Za preizkus metode je bila izbrana, ker je strukturno pestra, ima ohranjene materialne prvine, prisotne so tudi degradacije. Velikost območja je okrog 70 ha. Območje je znano in večkrat upodobljeno v različnih publikacijah.

4.1 Izvedba vrednotenja

Pri vrednotenju kulturne krajine primerjamo franciscejski kataster z letalskim posnetkom. Tako je mogoča primerjava ohranjenosti in kontinuitete elementov, ki opredeljujejo strukturo prostora in spomeniške ostaline. Enako so obravnavani tudi novejši posegi, degradacije, le da teh ni v historičnih dokumentih. Večinoma gre za degradacije, ki so nastale v zadnjih 40–50 letih.

V nadaljevanju je predstavljen kratek povzetek ugotovitev iz virov, ki so bili uporabljeni pri vrednotenju kulturne krajine Strmca pri Postojni. Za uvod nekaj zgodovinskih dejstev:

- Prometna povezava obstaja že iz rimskega obdobja. Rimska cesta Aqvilea–Emona, ki naj bi imela dvojno traso, ena naj bi potekala po območju Strmce (ni materialnih dokazov). Domnevno je bila podlaga za poznejše furmanske poti, ki so vodile proti Trstu (Kanjc, 1985).
- Strmca se omenja že leta 1162 kot del posesti cistercijskega samostana v Stični, ki je od leta 1265 imel tudi sodno oblast nad podložniki. Strmca je takrat skupaj z vasema Studeno in Strane obsegala 12 kmetij (Arhiv Zavoda za varstvo kulturne dediščine Slovenije, v nadaljevanju: ZVKDS OE NG)
- Franciscejski kataster (slika 9) prikazuje stanje prostora v začetku 19. stol, opredeljuje strukturo prostora in nekatere spomeniške ostaline.

Struktura prostora

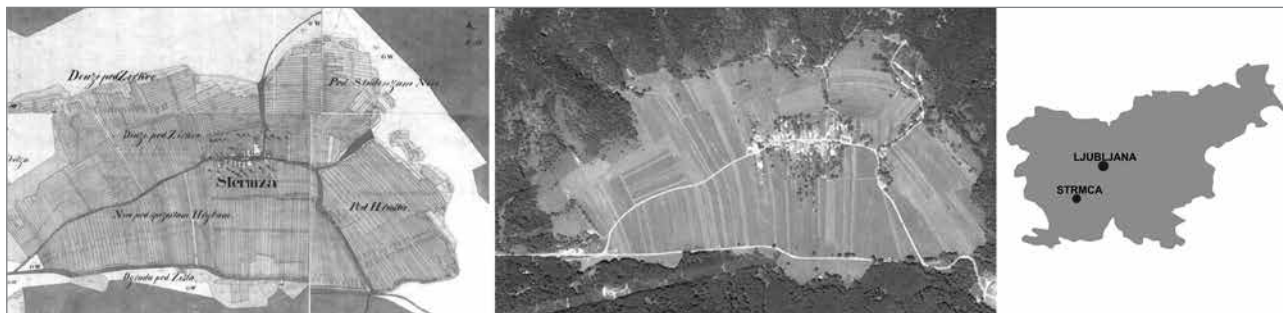
Ugotovljena je prisotnost štirih prvin, odsotnost pomembnejših točkovnih prvin. Ohranjene strukture na območju so linijska struktura mreže komunikacij in meja polja, volumen, ki ga predstavljata gozd in naselje, ploskve njivskih površin in točkovni sakralni objekt na robu polja. Skupne pašne površine so ploskovni strukturni element, ki se je zarasel.

Struktura prostora Strmce pri Postojni je prepoznavna, jasna in berljiva. Strukturne enote so dobro definirane. Osnovni elementi so med seboj jasno ločeni in ločljivi ter ne prehajajo drug v drugega. Tudi funkcijsko so enote večinoma ohranjene. Ohranjene so linije komunikacij, volumen gozda obsega danes več kot v 19. stoletju, zarasle so se skupne pašne površine po sosednjih hribih, ploskev kmetijskih površin zaseda skoraj enako površino, kot je prikazano na franciscejskem katastru.

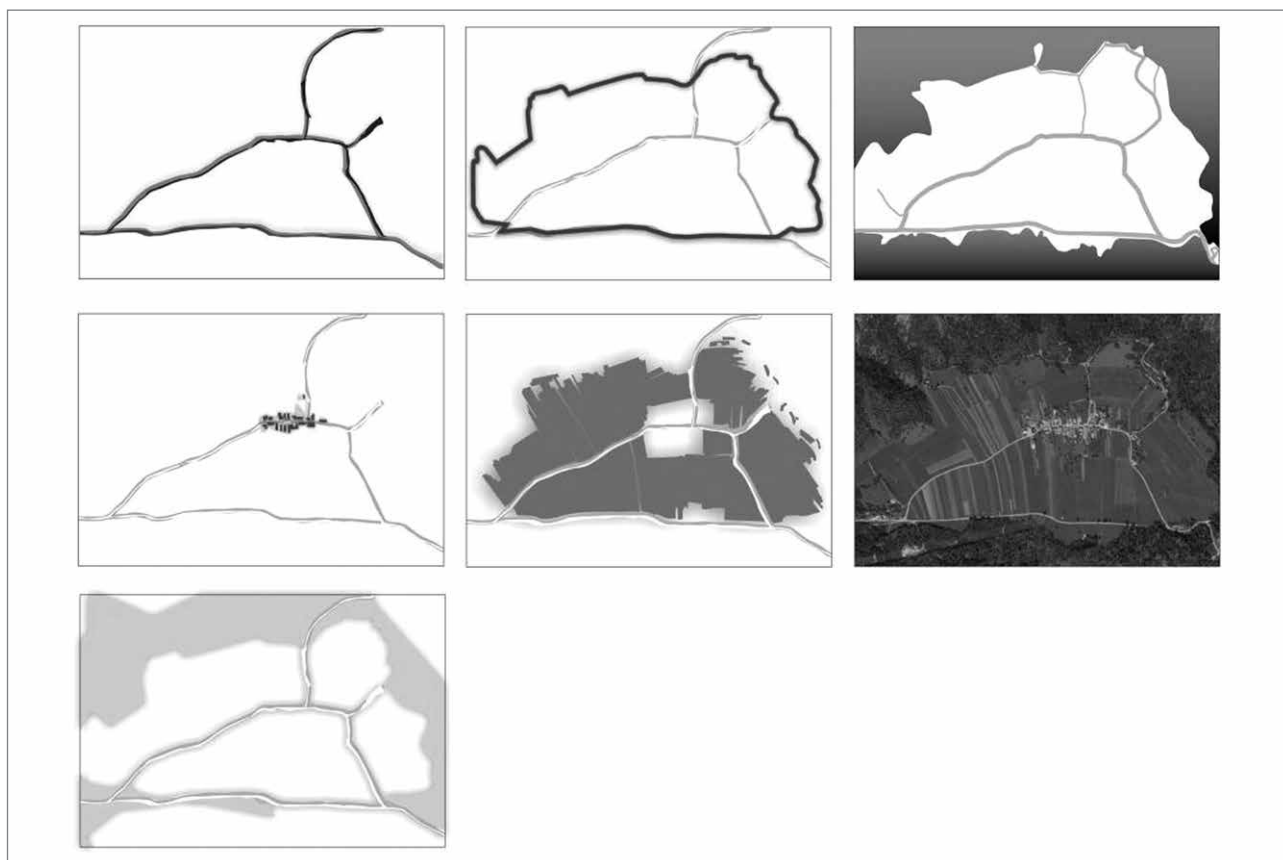
Območje vasi se obravnava kot volumen, ki obvladuje območje kulturne krajine, ohranjene so meje poselitve, to je urbanizem oz. rurizem, ki se ni spreminjal, razen nekaj novih objektov na zahodni strani vasi, ob glavni cesti. Točkovnih elementov, ki bi pomembno vplivali na strukturo prostora, ni, razen cerkvice Marije Snežne na robu gozda.

Materialne ostaline – spomeniška substanca

Ohranjena je kontinuiteta kmetijske rabe na ohranjeni parcelaciji ter meja med gozdom in kmetijskimi površinami. Ohranjen tudi je historični model obcestne poselitve z ohišnicami z avtentično mrežo komunikacij. Na območju je sedem objektov in območij kulturne dediščine: Cerkev Marije Snežne EŠD 4029, Kapelica na Ubilci EŠD 23907, Kapelica Ev. Antona EŠD 23904, Križ na Ubilci EŠD 23906, Križ pod Špičastim hribom EŠD 23905, Vas EŠD 4810 in Spomenik NOB EŠD 19399.



Slika 9: Franciscejski kataster (levo) in letalski posnetek Strmce (sredina), lega Strmce v Sloveniji (desno) (vir: Arhiv ZVKDS)



Slika 10: Ohranjena struktura krajine v Strmci (vir: Lah 2016)

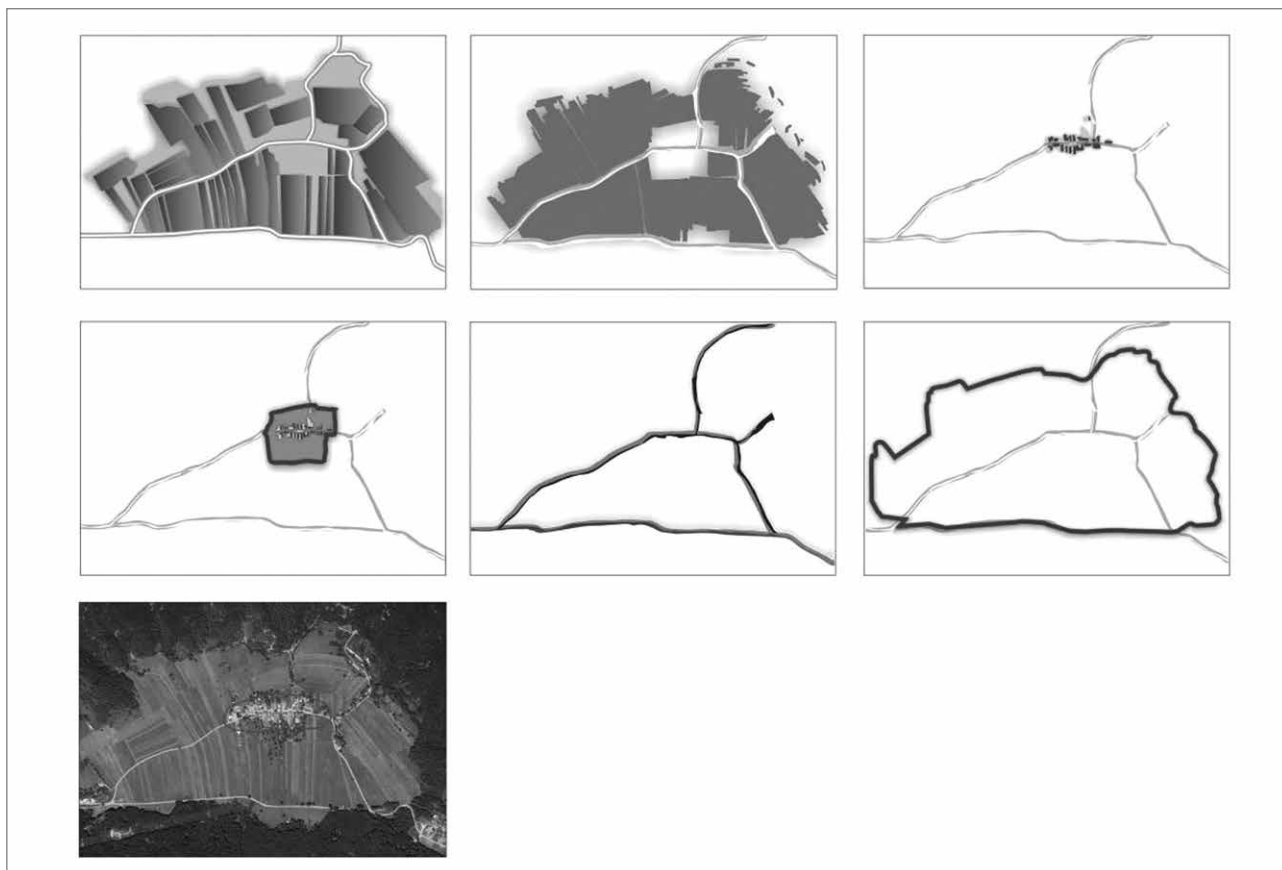
Kmetijska raba na območju se v virih omenja že v 12. stoletju. Parcelacijo potrjujejo franciscejski katastri od začetka 19. stoletja. Spreminjala se je poljedelska kultura znotraj obstoječe parcelacije. Zlasti v zadnjem obdobju je manj njivskih površin, zamenjali so jih travniki. Prevladujoči krajinski tip njivske krajine zaradi opuščanja prehaja v krajino travnatega sveta. Pri tem se ohranja parcelacija, meje med parcelami so zaradi prejšnje obdelave njiv še vidne. Ohranjen je historični model obcestne poselitve z nekaj manjšimi degradacijami. Stavbna tipologija, to je notranjski stavbni tip, izginja. Slabše so ohranjene tudi tipične ohišnice, to je gospodarski vrt, v nadaljevanju sadovnjak, neposredno ob stanovanjskih objektih. Skupne pašne površine so zaraščene in jih ni več, gozd pa sega do kmetijskih površin. V celoti so ohranjeni avtentična mreža komunikacij ter do-

kaj jasna meja in obseg kmetijskih površin, ki sta primerljiva s franciscejskim katastrom. Gre za visoko stopnjo ohranjenosti materialnih prvin oziroma spomeniških ostalin.

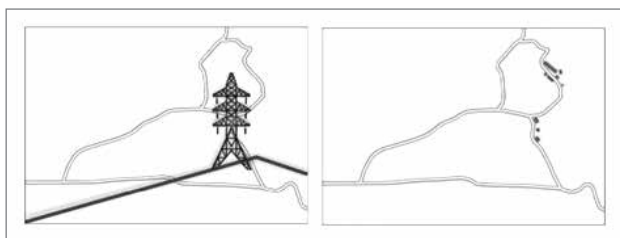
Degradacije

Največja degradacija na območju Strmce je daljnovod, poleg tega lahko za degradacije štejemo tudi nove pozidave stanovanjskih objektov ob cesti in gospodarskih objektov na robu gozda.

Po južnem delu območja kulturne krajine Strmca teče 400 kV daljnovod Divača–Beričevo na mogočnih kovinskih stebrih. Prav ti stebri so pomembna vidna degradacija, ki sicer ne posega bistveno ne v strukturo ne v materialno substanco kulturne



Slika 11: Ohranjene ostaline v krajini v Strmci (vir: Lah, 2016)



Slika 12: Degradacije v krajini v Strmci (vir: Lah 2016)



Slika 13: Prvi predlog zarisa območja v Register kulturne dediščine (vir: Lah, 2016)

krajine. Prisotnosti tako velikih struktur v tej krajini pa ni mogoče spregledati. Prestavitev daljnovoda trenutno ni mogoča.

Naslednja degradacija se nanaša na pozidavo, in sicer stanovanjskih objektov ob cesti v zahodnem delu vasi. Stanovanjska pozidava sledi obcestnemu modelu poselitve, kar pomeni manjšo degradacijo spomeniških prvin. Sanacija ni potrebna. Treba pa je zagotoviti, da se pozidava ne nadaljuje.

Pozidava več gospodarskih objektov na gozdnem robu pomeni pomembno degradacijo strukture in substance. Sanacija je mogoča, in sicer z odstranitvijo objektov, zlasti če se ne uporabljajo več, lahko pa tudi z vzpostavitvijo oziroma zasaditvijo novega gozdnega roba, s čimer bi objekte zakrili.

Predlog za vpis krajine Strmca pri Postojni v Register kulturne dediščine

Kulturna krajina Strmca pri Postojni je pri numeričnem vrednotenju dosegla 83-odstotno ohranjenost, to je vrednost, ki utemeljuje vpis v Register kulturne dediščine (v nadaljevanju: RKD).

Zaris za Register kulturne dediščine

Zaris območja varovanja v RKD je treba pripraviti na parcelno mejo natančno. V primeru Strmce sta dve možnosti. Zaradi dobro ohranjene meje med kmetijskimi in gozdnimi površinami

Preglednica 3: Numerična tabela vrednotenja kulturne krajine Strmca pri Postojni

Sklopi obravnave	Prvine obdelave	Ohranjenost prvin	Ocena (od 1–5)	
struktura prostora	ohranjenost strukture	ploskve	5	
		linije	5	
		točke	3	
		volumen	5	
				ohranjenost strukture: 90-odstotna
	funkcijske enote	kmetijske površine	5	
		komunikacije, robovi	5	
		poselitev	4	
		gozd	5	
		cerkvica	1	
			ohranjenost funkcijskih enot: 80-odstotna	
spomeniške ostaline	krajinski tip – tipološka enovita kulturna krajina prehaja v krajino travnikov	parcelacija	5	
		komunikacije	5	
		poselitev	4	
		ohišnica	2	
		robovi polja	3	
		kontinuiteta kmetijske rabe	5	
		sprememba kmetijske kulture	3	
		kulturna dediščina	3	
		skupne pašne površine	0	
			ohranjenost spomeniških ostalin: 66-odstotna	
ohranjenost strukture in spomeniških ostalin		ohranjenost kulturne krajine: 78-odstotna		

Vir: Lah (2016)

se kot optimalna meja za zaris ponuja meja med gozdom in kmetijskimi površinami. Tako zamejeno območje zavarovanja zajema samo kmetijske površine, ki obdajajo vas Strmca.

Pri vrisu objekta ali območja se vedno postavlja vprašanje, kako določiti območje varovanja z vidika varstva kulturne krajine, ki bo prostorsko in historično utemeljeno. Pomembno je, da območje ni preobsežno, zlasti kadar ohranjenost prvin morda dosega mejne vrednosti. Po proučitvi pisnih in grafičnih virov je bilo ugotovljeno, da so v preteklosti obstajale skupne pašne površine, vzpostavljene s čiščenjem in vzdrževane s pašo, sledile so obdelanim kmetijskim površinam. Danes so te pašne površine zaraščene, zato ni ene od strukturnih prvin.

Degradacije so nastale na današnjem gozdnem robu z gradnjo živinorejskih hal, ki so danes opuščene. Ohranjena linija roba med kmetijskimi površinami in gozdom je visoko ocenjena prvina, ki je obenem privlačna za različne dejavnosti. Z vidika varstva kulturne krajine je mejo varovanja smiselno umestiti tako, da je linija roba med kmetijskimi površinami in gozdom znotraj varovanega območja, s čimer ima lahko služba varstva dediščine nadzor nad posegi, ki bi ga lahko degradirali.

Odločitev za širše območje varovanja izhaja iz dejstva, da je kulturna krajina na območju predvidenega varovanja imela še eno strukturno obliko kulturne krajine, to je ploskev. Ta se je sicer zarastla in je zaradi tega izgubljena, pomeni pa informacijo o obsegu kulturne krajine v preteklosti. V RKD bo zato vrisano širše območje, ki zajame tudi zaraščene skupne travniške površine.

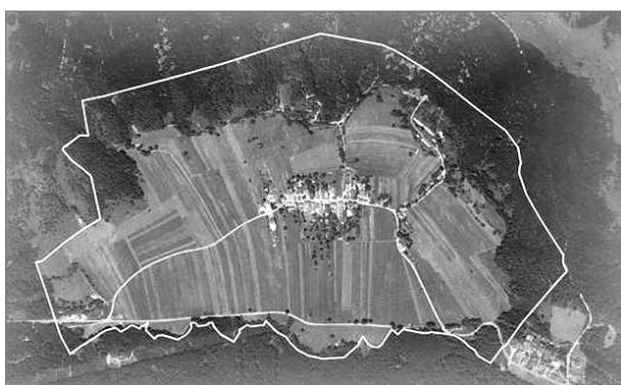
Glede na specifičnost kulturne krajine znotraj varstva kulturne dediščine bi bilo za vpis krajin v RKD smiselno izdelati posebne strokovne podlage, v katerih bi prikazali vse pomembne prvine vrednotene kulturne krajine. Strokovne podlage za vpis kulturne krajine v RKD bi vsebovale prikaz vrednotenja, vključno z grafičnim prikazom in numerično oceno ohranjenosti. Konservatorji bi tako lažje utemeljevali svojo strokovno odločitev v ZVKDS in tudi zunanjim zainteresiranim.

5 Sklep

Predstavljena metoda vrednotenja se opira na standardne pristope spomeniške službe pri vrednotenju nepremične kulturne dediščine, ki izhajajo iz ohranjenosti in prepoznavnosti



Slika 14: Franciscejski kataster (levo) in skupne pašne površine, ki se niso ohranile (desno) (vir: Lah, 2016).



Slika 15: Drugi predlog zarisa območja v Register kulturne dediščine (vir: Lah, 2016)

oziroma ohranjenost prvin. Glavni merili, ki sta pomembni za vrednotenje kulturne krajine, sta prepoznavna struktura kulturne krajine in ohranjene materialne ostaline. Ugotovitve in dognanja potrjuje z obstoječimi zgodovinskimi viri, zato so rezultati utemeljeni in dokazljivi. Ugotavlja avtentično stanje krajine v segmentu strukture ali materialnih ostalin, ki je razvidno iz ostalin in virov. Ohranjenost je v primeru vrednotenja kulturne krajine znotraj sistema varstva kulturne dediščine vsekakor specifična, vendar mora temeljiti na virih. Ohranjenost posameznih prvin, ki jih lahko vrednotimo in numerično ocenimo, določa kulturno krajino kot samostojno zvrst kulturne dediščine in jo s tem izenači z drugimi zvrstmi kulturne dediščine.

Metoda zahteva kabinetno pripravo pred odhodom na teren in vrednotenjem. Vrednotenje z numerično tabelo na terenu, brez predpriprave in proučitve virov lahko zapelje v vrednotenje obstoječega stanja krajine. Vrednotenje temelji torej na fizičnem pregledu gradiva, kar je dolgotrajno, in večkratnem terenskem preverjanju, toda vse to je značilno za službo varstva kulturne dediščine. Mogoče so napake. Učinkovitost bi se prav gotovo lahko izboljšala z računalniško tehnologijo pri virih in grafič-

nem gradivu, zaradi česar bi bili posamezni koraki preprostejši in ocene natančnejše, predvsem pa ves postopek hitrejši.

Vsa ovrednotena kulturna dediščina, ki je vpisana v RKD, je varovana z varstvenimi režimi, ki se nanašajo na posamezno zvrst. Tudi za kulturno krajino je bil določen varstveni režim. Postavlja se vprašanje, ali lahko z varstvenim režimom oziroma normativno varujemo vsebino, bistvena lastnost katere je kontinuirano spreminjanje? Z normativnim varovanjem znotraj katerega koli resorja krajini prav gotovo odrekamo njeno edino jasno stalnico, to je dinamiko spreminjanja. Vse krajine so tudi kategorija sedanosti, imajo lastnike, določeno rabo, prisotni so številni naravni procesi, nenehno se dogajajo spremembe v prostoru in družbi, na vse to se krajina, tudi historična, odziva. Normativno varovanje je v nasprotju z vsem naštetim. Zato se danes opravičeno postavlja vprašanje smiselnosti varovanja kulturne krajine znotraj varstva kulturne dediščine na normativen način. ZVKDS lahko obvladuje samo en segment kulturne krajine, to je historični, ki je sicer pomemben, vendar lahko ob odsotnosti obravnave tudi drugih sestavin krajine pripelje do degradacij ali celo opustitve rabe.

V Sloveniji sta samo dve kulturni krajini razglašeni za spomenik državnega pomena, obe je razglasila država, ker je to danes skoraj edina pot za doseg »varstva kulturnih krajin«. Upravlja pa ju javni zavod. Gre za izjemno pomembni območji Kobilarne Lipica. Kulturna krajina v Lipici oziroma ohranjena podoba te krajine je stara 440 let in je edinstvena v slovenskem prostoru in tudi širše. Poudariti je treba, da je v kobilarni z osnovno dejavnostjo, to je reja plemenitih konj, zagotovljena ustrezna raba in da dejavnost subvencionira država. Več kot 400-letna tradicija vzgoje konj, ki je bila vedno subvencionirana, vzdržuje kulturno krajino, kar je edina sprejemljiva oblika varstva krajine. Za kulturno krajino v kobilarni vedno ustrezno skrbi upravljavec, ker je bistvena za osnovno dejavnost. Kulturni spomenik se tudi razvija, tradicionalna dejavnost, ki

vključuje tudi nove vsebine, ki jih zahteva razvoj, npr. čistilna naprava, porodnišnica za konje, lastna drevesnica za nadomeščanje dreves v drevoredih in na pašnikih. Prav s Kobilarno Lipica je prišlo spoznanje, da je varstvo kulturne krajine mogoče le z ustrezno rabo in dejavnostjo, ki dediščino ohranja in vzdržuje obenem. Kulturna krajina v Kobilarni Lipica in njeno zavarovanje sta seveda posebna primera tudi v širšem prostoru, zato nista primerljiva s katerokoli krajino.

Na vprašanje, kako ravnati s kulturno krajino, odgovarja tudi prof. Ogrin v Strategiji varstva krajine v Sloveniji, Inštitut za krajinsko arhitekturo, BF, Univerza v Ljubljani, 1996. Opozarja na neprimernost konservativne obravnave in vrednotenja krajine: »... [P]rizadevanje za varstvo obstoječe ruralne krajine je pravzaprav pojav vrednostne regresije, ki se kaže kot odraz družbene nostalgije. Morda celo odraz strahu izgube znane vrednosti v dobi prevladujočih profitno tehnoloških motivacij, ki obetajo malo ali celo nič tega, kar bi lahko zadovoljilo vse bolj razdvojenega sodobnega človeka družbenega izobilja, navajenega, da mu spremembe prinašajo predvsem razvrednotenje okolja. Ne glede na vprašljivost takšne socialno-psihološke podstat pa je tudi res, da se tukaj srečujemo s povečano globalno družbeno dojemljivostjo za krajinsko dediščino in da je treba s temi prizadevanji resno računati ter jim z ustreznimi spoznanji in neposrednimi ukrepi iti nasproti. Na sam začetek takšne dejavnosti pa sodi pridobivanje vednosti o nacionalnem krajinskem skladu in o njegovi notranji vrednosti«.

Kulturne krajine hitro izgubljajo dediščinske lastnosti in enkrat bodo izginili vsi elementi, ki jih določajo. To se bo pokazalo z vrednotenjem vsake krajine posebej. Prav gotovo pa je vedenje o dediščinskih krajinah oziroma zgodovina njihovih sprememb pomemben podatek pri kakršnikoli obravnavi kulturne krajine. To vedenje lahko zagotovi služba varstva kulturne dediščine ter tako s svojim specifičnim znanjem in metodami tvorno prispeva k prostorskemu načrtovanju oziroma upravljanju krajin.

.....
 Marvy Lah, u. d. i. k. a.
 ZVKDS OE Nova Gorica
 E-pošta: marvy.lah@zvkd.si

Viri in literatura

- Arhiv ZVKDS Nova Gorica. Zavod za varstvo kulturne dediščine Slovenije (interno gradivo, pridobljeno v letih 2013–2015).
- Bell, S. (2008): *Elements of visual design in the landscape*. London in New York, Routledge, Taylor&Francis Group.
- Bratina Jurkovič, N. (2008): *Evropska konvencija o krajini – izvajanje v Sloveniji*. Ljubljana, Allinea.
- Golec, B. (2009): Zemljiški katastri 18. in 19. stoletja kot vir za stavbno, gradbeno in urbanistično zgodovino slovenskega ozemlja – 1. del. *Arhivi*, 33(2), str. 283–338.
- Kos, M. (1950): *Srednjeveški urbarji za Slovenijo. Urbarji Slovenskega Primorja*. 2. zv., 1 del. Ljubljana, Slovenska akademija znanosti in umetnosti v Ljubljani.
- Kranjc, A. (1985): *Ljudje in kraji ob Pivki*. Druga knjiga. Postojna, Kulturna skupnost Postojna.
- Lah, M. (2016): *Vrednotenje kulturne krajine v sistemu varstva kulturne dediščine*. Magistrsko delo. Ljubljana, Univerza v Ljubljani, Biotehniška fakulteta, Oddelek za krajinsko arhitekturo.
- Marušič, I. (1999): *Kulturna krajina včeraj, danes, jutri*. V: *Kulturna krajina v dinamiki razvoja in varstva*, zbornik 6-letnega strokovnega srečanja DKAS, Portorož, nov. 1999. Ljubljana, Ministrstvo za okolje in prostor, Urad RS za prostorsko planiranje.
- Novakovič, P. (2001): *Prostorska in pokrajinska arheologija: Študija na primeru Krasa*. Doktorska disertacija. Ljubljana, Univerza v Ljubljani, Filozofska fakulteta, Oddelek za arheologijo.
- Golobič, M. (2003): *Krajina kot razvojni dejavnik: Regionalni razvoj in spremembe kulturne krajine*. 1., 2. in 3. vmesno poročilo. Ljubljana, Urbanistični inštitut.
- Ogrin, D. (1989): *Slovenske krajine*. Ljubljana, Državna založba.
- Ogrin, D. (1996): *Izjemne krajine Slovenije*. Ljubljana, Univerza v Ljubljani, Biotehniška fakulteta, Inštitut za krajinsko arhitekturo.
- Ogrin, D. (1996): *Strategija varstva krajin v Sloveniji: izjemne krajine – II. del*. Ljubljana, Univerze v Ljubljani, Biotehniška fakulteta, Inštitut za krajinsko arhitekturo.
- Ogrin, D. (1998): *Preobrazba kulturne krajine Slovenije kot posledica strukturnih sprememb v kmetijstvu zaradi pridružitve Evropski uniji*. Ljubljana, Univerza v Ljubljani, Biotehniška fakulteta, Inštitut za krajinsko arhitekturo.
- Pirkovič, J. (1987): *Vrednotenje kulturne dediščine. Varstvo spomenikov*, 29, str. 29–39.
- Pirkovič, J. (1993): *Osnovni pojmi in zasnova spomeniškega varstva v Sloveniji*. Ljubljana, Zavod za varstvo kulturne dediščine.
- Register kulturne dediščine Slovenije*. Ministrstvo za kulturo, dostopno na <https://gisportal.gov.si/portal/apps/webappviewer/index.html?id=df5b0c8a300145fda417eda6b0c2b52b>.
- Strategija prostorskega razvoja* (2004): Ljubljana, Ministrstvo za okolje, prostor in energijo, Direktorat za prostor, Urad za prostorski razvoj.
- Scazzosi, L. (2007): *Agrarian landscape*. V: *Sixth meeting of the Workshop of the Council of Europe for the implementation of the European Landscape Convention*, Sibiu, Romunija, 20. in 21. sept.
- Zakon o varstvu kulturne dediščine – ZVKD-1*. Uradni list Republike Slovenije, št. 16/87, 2008, Ljubljana.