

NARODNA IN UNIVERZITETNA KNJIŽNICA

DS

75 095 3



030041178

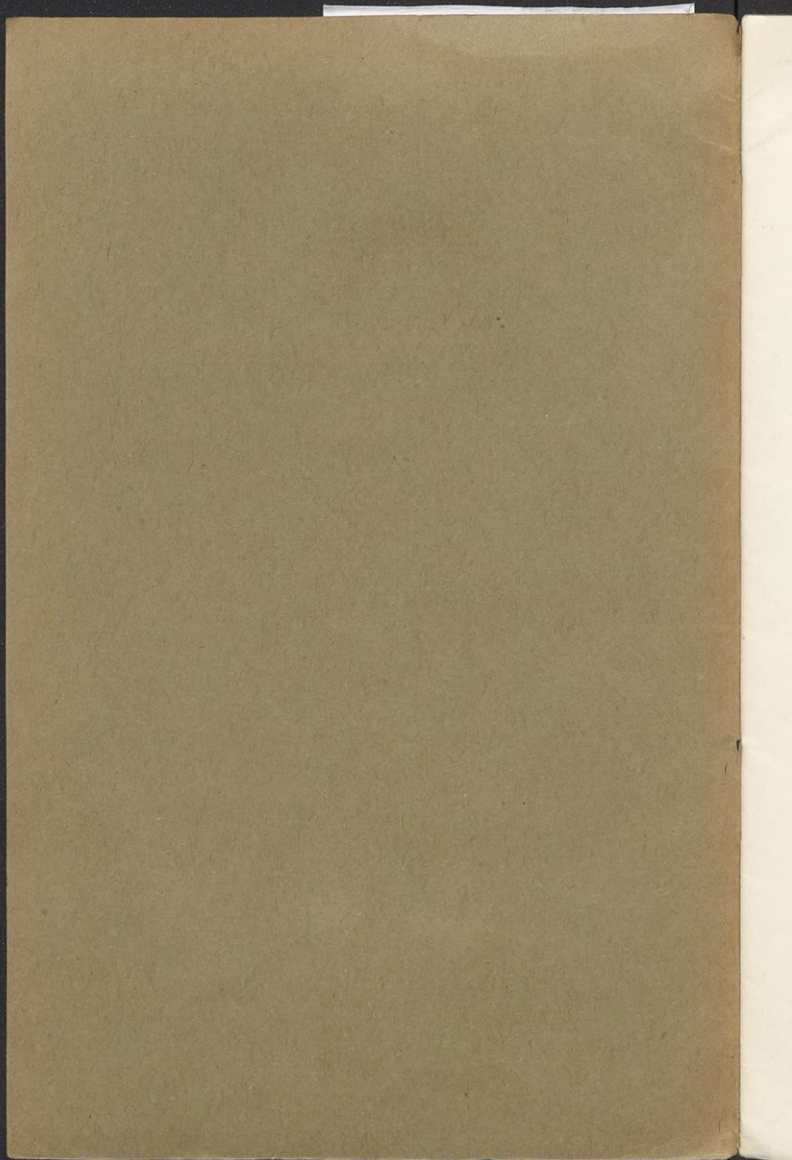
COBISS 0

DEČJI DAN ZA POGOZDOVANJE

III. DEL

LJUBLJANA 1939.

ZALOŽILA KRALJEVSKA BANSKA UPRAVA DRAV. BANOVINI
(GOZDARSKI ODSEK)



TUJSKOPROMETNA ZVEŽA
zastopstvo PUTNIK d. d.
L J U B L J A N A

iter. 569 187

DEČJI DAN ZA POGOZDOVANJE

III. DEL

ING. VIKTOR NOVAK

L J U B L J A N A 1939.

Založila kraljevska banska uprava drav. banovine (gozdarski odsek)

75095



030041178

Natisnila Učiteljska tiskarna v Ljubljani. (F. Štrukelj.)

Vsebina

Stran

I. Poročilo o dečjih dnevih za pogozdovanje v l. 1938.	5
II. O dobrinah, ki nam jih deli gozd	11
Kako ukoriščamo les in drva	12
O stranskih gozdnih pridelkih	16
III. Navodilo za ureditev šolske gozdne drevesnice .	20

Poročilo o dečjih dnevih za pogozdovanje v letu 1938.

V preteklem letu je prav pridno pogozdovale naša šolska mladina pri pridnih učiteljih. Ki so znane pod imenom dečji dan za pogozdovanje. Stevilo pridelkov je ogromno večje, saj skoraj vsi otroci imajo svoje gozdne pridelke. Najbolj uspešni so bili tisti, ki so imeli največjo površino pridelka in najbolj uspešno vzdrževanje. Vse to je bilo posledica njihovega dela in gozdarjev.

V letu 1938, 282 dni so spomnili 291 jeseni pa 22. Spomladanskega meseca so se vršile v letu od 17. marca do 31. maja. Vreme ni bilo ugodno, ker je zapadlo aprila se mnoga snega. Jeleni deči so imeli 6. oktobra in 14. novembra po so imeli lepa in topla vreme. Ki je zelo olajšalo delo pod našim nebom. Največ (57) pridelkov se je vršilo na dan 9. aprila.

Dečji dnevi so bili pravejši v vseh okrajih države. Najbolj uspešni so bili tisti, ki so imeli največjo površino pridelka in najbolj uspešno vzdrževanje. Vse to je bilo posledica njihovega dela in gozdarjev.



Foto: Fr. Grašič, Iška vas

I.

Poročilo o dečjih dnevih za pogozdovanje v letu 1938.

V preteklem letu je prav pridno pogozdovala naša šolska mladina pri prireditvah, ki so znane pod imenom dečji dan za pogozdovanje. Število prireditev je doseglo višino, kakor še nobeno leto doslej. Zahvaliti se moramo zato predvsem požrtvovalnemu sodelovanju naših učiteljev in gozdarjev.

Vseh dečjih dnevov za pogozdovanje je bilo leta 1938. 582, od tega spomladi 520, jeseni pa 62. Spomladanske prireditve so se vršile v času od 16. marca do 31. maja. Vreme ni bilo ugodno, ker je zapadlo aprila še mnogo snega. Jesenski dečji dnevi med 6. oktobrom in 14. novembrom pa so imeli lepo in toplo vreme, ki je zelo olajšalo delo pod milim nebom. Največ (57) prireditev se je vršilo na dan 6. aprila.

Dečji dnevi so bili prirejani v vseh okrajih dravske banovine. Kako so se udeležili posamezni okraji pogozdovalnega dela, je razvidno iz razpredelnice.

O k r a j	Letni čas	Število prireditvev	Prireditve so vodili			
			učitelji	gozdarji		
				nadzor. oblasti	gozdne direkcije	privatni
Brežice	pomlad	12	1	6	—	5
Celje	pomlad	39	25	14	—	—
	jesen	5	—	5	—	—
Črnomelj	pomlad	14	10	4	—	—
Dol. Lendava	pomlad	14	7	2	—	5
	jesen	3	—	3	—	—
Dravograd	pomlad	28	24	4	—	—
Gornji grad	pomlad	16	11	5	—	—
Kamnik	pomlad	25	17	8	—	—
	jesen	4	—	4	—	—
Kočevje	pomlad	27	17	6	—	4
Kranj	pomlad	14	5	6	—	3
	jesen	8	4	3	—	1
Krško	pomlad	19	9	8	—	2
Laško	pomlad	5	—	3	—	2
Litija	pomlad	12	3	7	—	2
	jesen	11	1	10	—	—
Ljubljana	pomlad	30	24	6	—	—
	jesen	3	1	2	—	—
Ljutomer	pomlad	10	5	4	—	1
	jesen	5	—	5	—	—
Logatec	pomlad	28	26	2	—	—
	jesen	2	—	2	—	—
Maribor d. br.	pomlad	15	8	7	—	—
Maribor l. br.	pomlad	16	11	5	—	—
Mur. Sobota	pomlad	30	19	10	—	1
	jesen	3	1	2	—	—
Novo mesto	pomlad	25	19	4	—	2
Ptuj	pomlad	35	29	6	—	—
Radovljica	pomlad	16	8	3	5	—
Slovenj Gradec	pomlad	26	19	7	—	—
	jesen	8	—	8	—	—
Slov. Konjice	pomlad	19	6	6	—	7
	jesen	4	1	3	—	—
Škofja Loka	pomlad	18	9	8	—	1
	jesen	3	3	—	—	—
Šmarje p. J.	pomlad	27	16	8	—	3
	jesen	3	—	3	—	—

Število udeleženi			Posadili so sadik			Posejali so gozdnega semena v kg	Pogozdena ploskev v ha
šol	učencev	učiteljev in dr.	iglavcev	listavcev	vsega		
12	676	12	12150	2000	14150	—	3·10
39	1678	40	24450	450	24900	—	5·02
5	273	5	2400	400	2800	1	0·58
14	466	14	9400	3200	12600	—	2·52
19	907	33	1700	11080	12780	—	2·0
5	238	11	1000	600	1600	8	1·0
28	1242	41	15490	—	15490	—	4·89
16	648	20	3920	—	3920	—	0·92
25	1181	25	10000	—	10000	—	5·0
5	206	6	2500	—	2500	—	0·80
27	1142	27	14200	—	14200	—	3·60
14	778	19	14200	—	14200	—	2·45
8	588	21	8800	—	8800	—	2·20
18	1270	20	17800	1000	18800	40	4·54
5	213	5	4300	—	4300	—	0·90
12	463	91	21900	100	22000	—	4·40
10	473	48	13000	—	13000	80	4·40
30	1356	30	12000	—	12000	—	6·0
3	274	9	1500	—	1500	—	0·60
12	706	34	6250	3300	9550	—	1·48
5	392	13	1100	2800	3900	—	0·93
28	1193	28	11200	—	11200	—	5·60
2	130	3	1000	—	1000	—	0·40
16	965	28	9700	600	10300	—	2·75
16	820	25	9300	—	9300	—	2·60
38	2932	95	16600	10856	27456	—	5·13
6	380	9	2200	800	3000	—	0·59
25	1700	40	20900	8800	29700	—	5·78
35	2075	61	15700	530	16230	—	2·81
16	781	23	15700	—	15700	—	6·30
26	1307	48	13015	1000	14015	—	2·55
8	383	12	2100	—	2100	—	0·63
19	565	20	8600	10	8610	—	1·72
4	194	4	2700	—	2700	—	0·56
18	611	24	14100	700	14800	—	4·38
3	100	3	1300	200	1500	—	0·45
27	1182	28	12440	600	13040	—	2·60
3	106	3	1300	—	1300	1	0·36

Vodili so prireditve v 339 primerih učitelji, v 199 primerih gozdarji občnih upravnih oblastev, v 39 primerih privatni gozdarji in v 5 primerih gozdarji pri upravi državnih gozdov.

Pogozdovanja so se izvajala s sodelovanjem 602. šol, med njimi tudi gimnazij v Celju in Murski Soboti ter več meščanskih šol. Dečjim dnevom je prisostvovalo 30.594 učencev (učenk), 856 učnih moči in 122 drugih oseb.

Na mnogih šolah so pisali učenci šolske naloge o poteku pogozdovanja. Naj enega izmed teh opisov navedem v sledečih vrsticah.

Učenec J. V. iz Javora popisuje:

»Kako smo sadili.

Tudi pri nas, kakor po vseh šolah, smo sadili smrekice. Vsadili smo jih nad 400. Na dan 9. aprila smo se zbrali v šoli in veselo odkorakali na kraj saditve. Od šole do tja je bilo slabe pol ure daleč. Bilo nas je do 30. Dečki so vzeli s seboj motike ali rovnice. Jaz sem si rovnico izposodil v Javoru pri Šimnu. Nekateri dečki smo kopali jamice, deklice in ostali so pa sadili. Prostor saditve je bil precej velik, zato je smrekic že zmanjkalo. Sadili smo eno uro in pol. Nato smo šli še enkrat vse pregledat. Kar je bilo smrekic narobe vsajenih, smo jih popravili. ...

Upam, da bodo čez 50 let iz teh malih smrekic zrastle velika, lepa drevesa... Gozd je koristen vsakomur, posebno pa nam, ker smo mladi. Če sedaj gozd posadimo, ga lahko sekamo, ko bomo veliki.

Če drv ni, žgancev ni...«

Na številnih prireditvah so med delom udeležence tudi fotografirali. Primer nam kaže slika na čelu.

Vsega je posadila mladina 405.000 gozdnih sadik. Od teh je bilo 356.000 iglavcev in 49.000 listavcev. Po drevesnih vrstah je bilo smreke 255.000, navadnega bora 73.000, jesena 21.000, akacije 10.500, črnega bora 9500 in črne jelše 9000. V manjšem

Smrekar Janez

učenec 3. razreda

šole

Ljudske

Gornji Laki

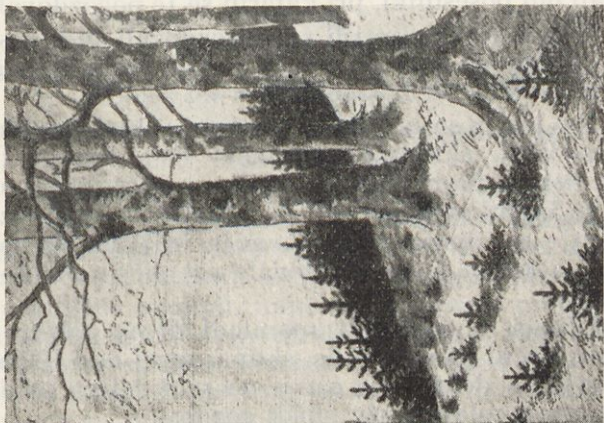
se je udeležil dečjega dneva
za pogozdovanje

6. aprila 1938.

dne

Miki Dragi

na (kraj)
pri



Vzorec spominskega lista (nekoliko pomanjšan)

številu so sadili macesen, jelko, hrast, gladki bor, duglazijo, domači kostanj, bukev, topolo in brest.

255.700 zasajenic za dečje dneve so prispevale banovinske gozdne drevesnice, ostala drevesca pa so dali oni posestniki, pri katerih se je pogozdovalo.

V nekaterih okrajih so pogozdovali tudi s sevtvijo gozdnega semena. Vsega je bilo potakrnjenega 122 kg domačega kostanja in 8 kg želoda.

Na jesen so se delili učencem, ki so pridno pogozdovali, skromni spominski listi. Vzorec takega lista prikazujemo (nekoliko pomanjšano) na str. 9. Spominski listi naj bi mladini povečali zanimanje za pomen pogozdovanja in ji budili spomine na dneve, ko je sodelovala pri obče koristnem delu.

Učenci so pogozdili spomladi 89 ha goljav in posek, jeseni pa nad 13 ha, skupaj torej nad 102 ha. Opravljeno delo je že samo na sebi velika pridobitev za pomlajevanje naših gozdov.

Pogozdovalna akcija pa pri nas še daleč ni dospela do vrhunca in mogoč je še velik razmah tako glede na njen obseg kakor tudi na njeno kakovost. Pomislimo le, da je od 1116. šol (osnovnih, meščanskih, srednjih in kmetijskih strokovnih) priredila dečje dneve komaj dobra polovica.

Pogozdovanje z mladino je vzgojno važno in plodonosno za našo gospodarsko bodočnost. Zato se obračamo na naše vzgojitelje in na prijatelje gozda: Podpirajte dečje dneve za pogozdovanje ter prispevajte po svojih močeh k razvoju in razširitvi teh prireditev.

II.

O dobrinah, ki nam jih deli gozd

(Nekaj tvarine za predavanja ob priliki prirejanja dečjega dne.)

Znano je, kako velik pomen ima gozd za splošni blagor okolice, dežele in države, ki se v njej razprostira. S svojim zelenjem razveseljuje oko daleč naokoli, napolnjuje prsa s prečiščenim zrakom in navdaja utrujeno dušo s tiho tolažbo. Vasico v svojem zavetju varuje pred divjimi viharji, upira se nalivom, hudournikom in poplavam, kadar se utrga oblak. V časih, ko so hrumele po deželi sovražne čete, so se zatekli naši predniki pod okrilje gozdov, od koder so zadrževali prodiranje neprijatelja in nad njim zmagovali v mnogih junaških bojih. Tudi v vojnah z novodobnim orožjem nas bo gozd sprejel v svoje varstvo in nam bo pomagal, da se ubranimo napadalca.

Gozdovi pa niso blagoslov le za narodno občestvo, tudi posamezniku, zlasti gozdnemu posestniku, dajejo premnoge dejanske koristi.

Od vseh gozdnih proizvodov sta najvažnejša les in kurivo, ker služita velikemu številu življenjskih potreb. Zato imenujemo les in drva glavni gozdni pridelek. Kadar izrabljamo ogrevno moč glavnega gozdnega proizvoda, govorimo o drveh. Ako pa uporabljamo druga njegova svojstva in lastnosti, govorimo o lesu (tehničnem lesu).

Vse ostale užitke iz gozda, najsi nam jih dajejo gozdna drevesa ali druge rastline, živali in snovi, ki se nahajajo v gozdu, imenujemo stranske gozdne proizvode.

Kako ukoriščamo les in drva

Gozdni posestnik, dober gospodar, se šele po tehtnem premisleku odloči, koliko in katera drevesa bo posekal. Hkrati računa, kaj bo porabil za dom in koliko bo lahko prodal. Dobro preudari, ali naj seka sam s svojo družino, ali naj prepusti to delo tujim drvarjem. Koder sekajo najeti delavci, jim mora skrbno zaznamenovati drevesa, ki jih smejo porušiti. Če tega ne stori, bodo sekači ravnali po svoji glavi in jim ne bo mar škode, ki jo bo utrpel gozd. Preden začne s sekanjem, se mora lastnik še prepričati, ali ni kakega zakonitega zadržka proti sečnji. O tem ga pouči najbolje gozdarski strokovnjak pri okrajnem načelstvu.

Drevje podiramo navadno s sekiro in žago. S sekiro zasekamo drevo za eno petino do ene četrte premera globoko na oni strani, kamor hočemo, da deblo pade. Na nasprotni strani žagamo v višini zaseke (ali za spoznanje više). Da žaga laže teče in da natančneje določimo smer padca, zabijamo za žago v les enega, pa tudi več klinov, ki so leseni ali železni. Zagvozd ne smemo premočno naganjati, ker se sicer les raztrga na rezu. Ponekod sekajo drevesa, posebno tanjša, s samo sekiro. Pri takem rušenju gre več lesa v zgubo, kot pri podiranju z žago in sekiro, ker se deblo na dveh straneh zaseka. Iz panja ne smejo štrleti trske, ki so se izpulile iz drevesa pri padanju. Štor mora biti kolikor mogoče nizek, saj ima drevo ravno tam največjo debelino in največ lesa. Le v izjemnih razmerah, na primer na hudih strminah, koder nastajajo radi plazovi, sme biti štor višji kakor tretjina debelnega premera.

V nekaterih krajih (v Prekmurju), kjer je malo gozdov, izkopljejo iz tal celo zemljikovino (korenine), da dobe več drv. Tudi drevesa, ki imajo posebno dragocen les, krčijo z debelejšimi koreninami vred.

Posekane iglavce moramo takoj omajiti in obeliti, da jih ne napade mrčes.

Vsa ležeča drevesa je treba sproti izdelati. Veje oklestimo tik ob deblu, to pa razžagamo na kose, ki odgovarjajo raznim sortimentom (vrstam izdelkov) za prodajo.

Predvsem ločimo les, ki je nad 7 cm debel, in les, ki nima te debeline (to je dračje, vejevje). Nato oddelimo pri predelavi to, kar je za drva, od onega, kar bo za (tehnični) les.

Največ debel se razžaga v 4 do 6 m dolge hlode, ki so namenjeni za žago in ki jim zato pravijo žagovci. Vsak hlood naj bi imel nekoliko nadmere, ki po navadi ne znaša preko 8 cm. Nadmera je tem večja, čim težje je spravilo s hribovja. Rudniki rabijo mnogo jamskega lesa, za katerega morajo biti odrezki nad 2 m dolgi in od 8 do 24 cm debeli. V zadnjem času so nakupili trgovci pri nas mnogo brusnega ali celuloznega lesa, ki se predeluje za papir. Odrezki za celulozni les so 1 m, 2 m dolgi in 10 do 25 cm debeli. Dalje se prodaja posekano drevje za brzojavne drogove, jambore, hmelovke, vinogradniško kolje, itd.

Veliko lesa v naših gozdih potešejo v trame in tramiče za stavbe. Pri tesani robi zahteva trgovec glede dolžine in debeline natančne mere, katerih se moramo držati. Železniške pragove iztešejo v gozdu ali pa jih izrezavajo na žagi. Železniške pragove izdelujejo iz hrastovine, bukovine, borovine in macesnovine.

Drva za prodajo naj bi bila praviloma izdelana vedno v metrski meri, to je polena 1 m dolga. Drva delimo v cepljena (cepljenice) in v okrogla (okroglice).

Razžagana, kakor tudi nerazrezana debela leže navadno nekaj časa v gozdu, da se nekoliko osuše in postanejo lažja. Potem jih zvlačijo k potom ali na kraje, od koder jih spravljajo na mesto prodaje (prevzema po kupcu). Ni lesa, ki bi se v gozdu popolnoma izsušil in ki bi se ne kvaril, če dalj časa leži v gozdu. Rztreseno po gozdu ležeča debela ovirajo posevek in rast mladega naraščaja. Ostanki

sečenj (vejevje, trske in pod.) istotako zadržujejo pomladitev gozda, poleg tega pa še večajo nevarnost požara. Zato jih zložimo v kupe in vrste, če jih ne moremo ukoristiti.

Les spravljajo iz gozda na razne načine. Hlode vlačijo posamez z živino do boljših poti, po katerih jih odvažajo dalje z vozovi ali sanmi. Drva in krajše odrezke prenašajo ponekod tudi s tovornimi konji. Po strmih pobočjih spuščajo okrogel les kar po drčah navzdol. Pri takem spravljanju pa se močno obtolče les in gozdna tla jako trpe. Zato na večjih posestvih sestavljajo iz številnih debel na stotine metrov dolge žlebove, pravijo jim riže, po katerih drsi posekani les v dolino. Po nekaterih krajih imajo napeljane vzpenjače iz žice, ki vežejo hrib z dolino. Na žico obešajo hlode in jih spuščajo navzdol. Drugod zopet mečejo hlode ali drva v struge hitrih potokov in rek ter jih plavljajo do žag in skladišč.

Les vozijo v daljna mesta ali povezan v splave po velikih rekah ali pa natovorjen na vagone po železnici. Nakladajo ga tudi na ladje, ki plovejo čez široka morja.

V tujino gre iz Slovenije največ smrekovine in jelovine.

Smrekov les je mehak, lahek in belo svilnate barve. Na povprečnem prerezu se (kakor pri vseh iglavcih) dobro vidijo letnice. Letnice so kolobarji okoli debelne osi (stržena), ki nam povedo, koliko let je drevo raslo. Smrekovino uporabljajo za razne stavbe (hiše, strehe, kozolce, mostove itd.), za jambore, za brzozjavne drogove, za podpore v rudnikih, za hmelovke in izdelujejo iz nje pohištvo, čolne, zaboje, celulozo za papir, razno orodje in posodje, glasbila, igrače in drugo.

Jelovina služi skoro v iste svrhe, saj je smrekovemu lesu zelo podobna, le nekoliko trša je in vsebuje manj smole.

Na posekanih borih, kadar se nekoliko osuše, se pokaže v sredini debla rdečkasto rjavo jedro ali črnjava, okoli katere se razprostira rumenkasto

bela plast (kolobar), ki se imenuje belina. Na smrekovini in jelovini ni videti črnjave. Borovina je zlasti v črnjavi jako smolnata. Radi tega je za zgradbe v vodi in v zemlji, za rudnike, za železniške pragove, za tlakovanje cest boljša kakor smrekovina.

Macesen ima črnjavo večjo in temnejše rdečkasto kakor bor, katerega prekaša tudi po trajnosti in vrednosti. Macesnovina je mehka in se rada cepi.

Bukov les je rdečkasto bel, preprezajo ga od srede navzven tanki prameni, tako zvani strženovi trakovi, ki se svetijo kakor svila. Bukovina je težka, trda, lahko se cepi in v vroči pari upogiba. Iz nje režejo deske za stavbno in pohištveno mizarstvo, delajo razno orodje in priprave, tešejo železniške pragove in cepijo doge za sodarstvo itd. Bukev daje najboljše kurivo, iz njenega lesa se žge oglje.

Gabrovina, na kateri so letnice še težje vidne kakor na bukovini, je rumenkasto bela, težka, trda in se slabo cepi. Če je zdrava in na suhem, dolgo traja. Zato jo cenijo zlasti tam, kjer rabijo trden in trpežen les (na pr. za ročaje, za dele strojev in pod.). Iz črnega gabra delajo čolničke za tkalske stroje.

Hrast ima rumenkasto belino in rjavkasto črnjavo. Vzporedno z letnicami vidimo na lesu mnogo drobnih luknjic, še drobnejše pa so raztresene v smeri strženovih trakov, ki so širši kot pri bukvi. Hrastovina je trda, težka, gladko cepljiva, trpežna in visoko cenjena. Koder mora biti les posebno trden (pri stavbah, ladjah, pohištvu, železniških pragovih, dogah in pod.), izberemo hrastov les.

Domači kostanj ima les, ki je podoben hrastovini, samo strženovih trakov ni zapaziti na njem. Kostanjevina vsebuje med vsemi našimi drevesi največ čreslovine in je odporna proti vlagi in mokroti.

Brest ima široko beljavo in rjavo jedro (črnjavo). Les je težak, trd, prožen in trajen. Rabijo ga mizarji, strugarji, puškarji, kolarji in dr.

Trdni in gibki jesen daje les za pohištvo, železniške vozove, za telovadno orodje, za smuči, za vesla itd.

Javorjev les cenijo posebno mizarji zaradi njegove lepote.

Mehak les (za rezbarje) imajo breza, lipa in jelša. Še mehkejši je vrba in topola (les za vžigalice).

S kemičnimi pripomočki se da les razkrojiti in predelati v različne snovi. Iz lesa (deloma tudi iz drv in iz stranskih gozdnih pridelkov) proizvajajo papir, umetno svilo, razstreljiva, pogonski plin za motorna vozila, barvila, špirit, sladkor in dr.

O stranskih gozdnih pridelkih

Poleg lesa in drv nam daje gozd še mnogo drugih užitkov, ki jih imenujemo stranske gozdne pridelke. K tem spadajo stelja, lubje, smola, sadeži, paša in dr.

Stelja. Malega kmetskega posestnika tare leto za letom skrb, kje naj bi dobil za živino dovolj dobre stelje in za svoje polje dobrega hlevskega gnoja. Kjer ni zadosti slame ali šote, ki sta poleg mahu najboljša v te namene, mora gospodar v gozd po potreben nastilj.

Pri grabljenju stelje pa ne smemo pozabiti, da odpadlo listje gnoji tudi gozdna tla. Zato stelje ne smemo jemati prevečkrat in jo odtegovati gozdu v preveliki meri. Ako steljarimo na istem mestu samo vsako četrto leto, je poskrbljeno za gozdna tla. Če pa grabimo listje večkrat ali ga celo strgamo na istem kraju vsako leto, začne gozd pešati in dajati manj in manj listja in lesa.

Lubje. Čreslovina (tanin), ki jo rabimo za strojenje kože, se nahaja v vseh delih drevesa, največ pa je vsebuje skorja hrasta in smreke. Poleg čreslovine iz kostanjevega lesa se pri nas dobiva največ čresla iz smrekovega lubja. Z njim strojijo

tanjše kože, za obdelavo debelejših kož pa mu primešajo druga močnejša strojila. Ko posekane smreke razžagamo v hlode, zarezemo vanje 1 ali 2 m dolge odseke s sekiro in lubje omajimo s kolcem, ki je koničasto priostren. Posamezne krpe lubja nato obesimo ali zložimo tako, da se dobro posuše in da jih ne izpira dež. Lubje se prodaja po teži. Kjer ga ni moči prodati, ga porabijo za kurjavo. Veliko ga pa ostane v gozdih, ki so predaletč od kraja porabe.

Tudi iz šišk ali ježic pridobivajo strojila.

Nadalje štejemo med stranske gozdne proizvode smolo, katero vsebujejo vsa naša iglasta drevesa. Smola je sestavljena iz tekočega terpentinovnega olja in iz trdih snovi, ki v tem olju plavajo ali ki so v njem raztopljene. S smolo zdravijo iglavci rane, če so olubeni, obtolčeni ali zasekani. Najbolj smolnat je od našega drevja gladki bor, za njim pride črni bor, navadni bor, macesen, duglazija in smreka, najmanj pa jelka.

V velikem se pri nas dosedaj smola ni nabirala, pač pa nekoliko za domačo rabo. Pri strokovnjaškem zbiranju smole drevje ne trpi dosti in donaša lepe dohodke. Smolarjenje pa, ki je pri nas ponekod v navadi in pri katerem se zada drevesu samo globoka rana, škoduje močno uporabnosti lesa.

Sadeži gozdnih dreves pomenijo večsih precejšen dohodek gozdnemu posestniku. Storže in semenje nabira za setev v lastnem gozdu ali za prodajo. Posebno seme redkega drevja (gladkega bora, duglazije) se da dobro vnovčiti.

Želod in žir sta izdatna hrana za prašiče. Z želodom se gosti tudi srnjad in črna divjad (divji mrjasec). Divji golobi, šoje in drugi nepovabljeni gostje obletavajo pridno hrastovo drevje in ga obirajo.

Zelo okusen je sadež domačega kostanja in donaša posestniku, kadar dobro obrodi, mnogo koristi.

Paša. Trava v gozdu služi za krmo in še večkrat za pašo. Živina se sme pasti v gozdu le tam, koder ni škodljiva gozdnemu pomladku in kjer ne ovira vzgoje in nege gozda. V gozd ni goniti večjega števila glav, kakor toliko, da more dobiti zadosti hrane, ne da bi oškodovalo gozdnega drevja. Paša ni dovoljena v umetnih nasadih, v naravnem pomladku, v krajih, ki so namenjeni za pogozdovanje ali naravno pomladitev gozda. Po vseh delih gozda, kjer bi živina še lahko pogazila mlada drevesca ali jih objedla, ne smemo pasti vse dotlej, da mlado drevje ne odraste gobcu živine. Prepovedano je puščati živino na pašo brez pastirjev ali jo goniti po potih, ki niso za to določeni.

Govedo škoduje gozdu s svojo težko stopinjo, še več pomandra in razkoplje konj. Najbolj nevarna pa je koza, ki se spretno vzpenja in pleza po skalah, izbira in obgrizuje najsočnejše poganjke ter vršiče dreves, da se morajo posušiti.

Tu in tam daje gozd začasno tudi poljske pridelke. Poseko očistijo in pridelujejo na njih oves, krompir, koruzo in dr. Gozdna tla se pri takem gospodarjenju jako izčrpajo in, ako niso posebno dobra, tako opešajo, da na njih pozneje gozd prav slabo uspeva.

V gozdu raste mnogo vrst jagod. Borovnice, rdeče jagode, maline in robide krepčajo trudnega popotnika in izletnika v gozdu. Jagode pa nabirajo tudi za prodajo, ki prinaša v krajih blizu mest dokaj dohodkov.

Med jagodami pa so nekatere močno strupene, kakor na primer: norica, volčin, krhljika in volčja jagoda. Zato ne okušaj jagod, ki jih dobro ne poznaš.

Po gozdih se nahaja mnogo zeli in plevela, ki je zdravilno. Zdravilne rastline uporabljamo doma ali pa jih prodajamo na trgu in v lekarne. Med zdravilna zelišča spadajo: arnika, brinje, čemaž, krvomočnica, gorski mah, praprotni.

jegliči, teloh, vresje, borovnica, igličje smrek in rušja, pljučnica, božje drevce, petoprstnik in dr.

Na svežih gozdnih tleh, po parobkih in na deblih preseneča človeško oko neštevilno gob s svojo pestrostjo in raznoličnostjo. Zlasti v starih bukovih in jelovih zavodih se vrste glive v vseh barvah in barvnih odtenkih. Med gobami so najimenitnejše in najbolj znane po užitnosti: mavrah, jurček, pečenka, parkeljci, mraznica in lisička. Mnogo gob je neužitnih in nekaj hudo strupenih, kakor: mušnica, vražji goban, strupeni kukmak itd.

Za gobe velja isto pravilo kot za jagode: Le one, ki so ti dobro znane, smeš uživati.

Tudi divjad, v kolikor jo prehranja gozd sam, štejemo za stranski gozdni užitek. Divjad ne daje samo slastnega mesa in dragocenega krzna, ampak poživlja tudi naš gozd in povzdiguje njegovo privlačnost. Dolgouhi zajec, ljubka srna, močni jelen in krivorogljata divja koza domujejo po naših gajih in livadah. V skritih brlogih se potikata lisica in jazbec, po goščavah pa se skriva debeloglavi mrjasec in medved-kosmatin. Največja naša ptica, divji petelin, je v gozdu doma in prijazni jereb se sprehaja in cicirika po gozdnih stezicah. Divjačino izkorišča gozdni posestnik ali neposredno z lovom (lastni lov) ali posredno, ker ima pravico do deleža na lovski zakupnini.

Stranskih užitkov gozda je še več. Tako na primer izkoriščanje kamenja, peska, prsti, korenin, šote in drugega. Znanost odkriva dan na dan nove snovi in rastline, ki nam jih nudi gozddobrotnik.

III.

Navodilo za ureditev šolske gozdne drevesnice¹

Uspeh pogozdovanja v splošnem in pri dečjih dnevih posebej bi bil mnogo večji, ako bi šolska mladina sama vzgajala sadike v šolskih gozdnih drevesnicah.

Za take drevesnice je treba prav malo prostora. Koder ima šola svoj vrt, bo vprašanje namestitve gozdne drevesnice lahko rešeno. Ako pa šola nima vrta ali če zemljišče pri šoli ni primerno, naj bi krajevni šolski odbor preskrbel šoli prostorček za gozdni vrt, ki ne sme biti preveč zasenčen.

Začnemo z gredico vsaj 1 m². Na nji lahko vzgojimo okoli 300 smrekovih (borovih) ali 150 macesnovih ali 100 jelovih sadik, godnih za pogozdovanje. Listavcev se na tej površini vzgoji okoli 100, nekaterih več, drugih manj.

Smrečice so po triletni rasti sposobne za razsad, borove, macesnove in listnate sadike pa redoma že po dveh letih.

O b d e l a v a i n s e t e v. Navadno sejemo v začetku aprila. Določeno gredico je že poprej prekopati in dobro zagnojiti s kompostom ali hlevskim gnojem. Pred setvijo zrahljamo prekopano zemljo in jo izravnamo tako kot za sočivni vrt. Ko je zemlja še vlažna, vtisnemo vanjo po debelini semena 1 do 3 cm globoke brazdice s trioglato letvo. Brazdice naj bodo 12 do 15 cm medsebojno oddaljene. Vanje

¹ Prirejeno po nasvetih ing. Janka Urbasa in deloma po osnutku gozdarja Alojzija Mušiča.

sipljemo seme, zrno do zrna, enakomerno raztreseno po vsej dolžini brazdice. Setve ne smejo biti goste, ker dobimo sicer prešibke sadike. Vsejano seme pokrijemo z rahlo prstjo za toliko — ali nekoliko več — kakor je seme debelo. To prst izravnamo in potlačimo nekoliko z deščico. Zemljo za pokrivanje setve si že vnaprej pripravimo kakor tudi vejevje (brinjevo, jelovo, borovo, ne pa smrekovo), s katerim pokrijemo gredice po končani setvi. Te veje pustimo toliko časa, da seme vzkali, potem jih pri borovcih in akacijah odstranimo, pri drugih pa potaknemo na straneh gredic tako, da setev obsenčujejo. Veje preprečujejo tudi poškodbe nežnih kalic po debelih težkih kapljah in po toči.

Množina semena, ki ga rabimo za 1 m² ob srednje dobri kaljivosti, je približno ta-le: pri smreki 50 gramov, pri boru nekoliko manj, pri macesnu 80 gramov, jelki 120 gramov, jelši in akaciji 50 gramov, hrastu 300 gramov. To neznatno množino semenja za šolsko drevesnico naj šolsko vodstvo naroči (v breme šolskega proračuna) pri okrajnem gozdarju, lahko pa ga tudi nabere s šolsko mladino v bližnji okolici.¹

Negovanje setve. Posejane gredice se morajo opleti, kakor hitro se pokaže plevel. Pri tem pa je paziti, da se s plevelom vred ne izrujejo sadike. Ob suhem vremenu se ne sme pleti, razen, če se ploskev poprej dobro zalije. Obsenčenje posevka je treba vedno popravljati. Če je suša, moramo setve zalivati s postano vodo. Najbolje to opravimo zvečer. Konec septembra se obsenčevalne veje odstranijo, pred zimo pa sadike zavarujemo z mahom med vrstami, da jih ne dvigne srež.

Od drugega leta naprej sadik ne obsenčujemo več, razen jelke, katero moramo varovati pred soncem tri leta. Posevke pa je treba še večkrat opleti.

¹ Glej stran 22. in sl. v II. delu brošure »Dečji dan za pogozdovanje«.

Presajevanje. Iz semena vzrasle sadike (po navadi le smrečice in jelke) presajamo v drevesnici zato, da dobe krepkejše koreninice in krošnje. Presajenke so priporočljive za pogozdovanje na močno plevelnatih in travnatih tleh. Presajevanje se vrši spomladi, kakor hitro dopušča vreme. Presaja se v vrsticah s pomočjo 1 m dolge letve po 15 cm vsaksebi. Pri presajevanju je posebno paziti na to, da sadike ne pridejo globokeje v zemljo, kot so stale prvotno. Na vsako vrsto se računa približno 25 do 35 sadik. Presajenke večkrat na leto okoplemo in oplevemo.

Presajene sadike so godne za pogozdovanje v dveh, treh letih po presajenju.

Velikost gozdne drevesnice se ravna po številu sadik, ki jih potrebujemo. Ako nameravamo na pr. vzgojiti vsako leto samo 300 smrečic, obdelamo prvo leto 1 m², drugo in tretje leto zopet po 1 m². Četrto leto izkopljemo triletno smrekove sadike na prvi gredici ter jih porabimo za pogozdovanje. Prva gredica naj v tem letu počiva, še boljše pa je, če jo zasejemo z lupino. Na novo pa obdelamo četrto gredico. Tako je potrebno za letno pridobivanje 300 triletnih smrečic najmanj 4 m². Priporočljivo pa je, da v šolskem vrtu določimo za gozdno drevesnico nekoliko večjo površino (10 do 14 m²), da vzgajamo lahko različne iglavce in listavce ter po potrebi tudi presajenke.



Vsebina

doslej izdanih navodil za »Dečji dan za pogozdovanje«
je bila sledeča:

I. del:

- I. Namen dečjega dneva za pogozdovanje.
- II. Važnost gozdov, kako jih varujemo, vzgajamo in ustanovljamo.
- III. Navodila za prireditev in izvedbo dečjega dneva za pogozdovanje.
 1. Priprava.
 2. Na dan pogozdovanja.
 3. Po dečjem dnevu.

II. del:

- I. O dosedanjem razvoju dečjih dni za pogozdovanje.
 - II. Za napredek gozdnega gospodarstva.
 1. Gojite in sekajte gozdove umno!
 2. Ohranite in izboljšujte gozdna tla!
 3. Čistite in redčite gozd pravilno!
 4. Pospesujte prirast lesa!
 5. O izberi drevesnih vrst.
 - III. Navodilo za pogozdovanje s setvijo.
-

GOZDARSKI VESTNIK

mesečni strokovni list za gozdarstvo

Izdaja ga konzorcij Gozdarskega vestnika.

Ureja ga ing. Stanko Sotošek.

Uredništvo in uprava sta v Mariboru, Kopališka
ulica 6/II.

Celoletna naročnina je din 60'—.

Gozdarski vestnik ima namen širiti v domači besedi in v poljudni obliki med ljudstvom gozdarsko prosveto, zbirati okoli sebe vse prijatelje gozda in podpirati v javnosti težnje za procvit našega gozdnega gospodarstva.

Gozdarski vestnik prinaša poučne članke za gozdne posestnike, lesne trgovce, obrtnike in industrialce; objavlja zakonite predpise s pojasnilom, statistike, gibanja cen, ki se tičejo gozda in gozdnih proizvodov; zbira gradivo za slovensko gozdarsko terminologijo.

Gozdarski vestnik ima odprt predal za dopisno gozdarsko posvetovalnico.

Poljudno navodilo za merjenje lesa (II. izdaja), napisal ing. Anton Šivic, se dobi pri »Kmetijski družbi« v Ljubljani za din 12'—.

Naš gozd, napisal ing. Mirko Šušteršič, se dobi pri »Družbi sv. Mohorja« v Celju za din 52'—.

Pratika za gozdne posestnike, napisal ing. Viktor Novak, se dobi pri »Kmetijski družbi« v Ljubljani za din 6'—.

Lovski zakon z zbirko lovskih predpisov, sestavila ing. Anton Šivic in Fran Žnidaršič, se dobi v tiskarni »Mercur« v Ljubljani za din 64'— (v karton vez. knjiga) in za din 76'— (v platno vez. knjiga).

Posebni predpisi o izkoriščanju gozdov in o zaščiti in gojitvi domačega oreha se dobijo pri gozdarskem odseku kralj. banske uprave v Ljubljani za din 10'—.



NARODNA IN UNIVERZITETNA
KNIŽNICA



00000510779

