



**AJPES**

Agencija Republike  
Slovenije za javnopravne  
evidenčne in storitvene

# **INFORMACIJA**

## **O POSLOVANJU SAMOSTOJNIH PODJETNIKOV POSAMEZNIKOV V REPUBLIKI SLOVENIJI V LETU 2013**

Ljubljana, maj 2014

ISSN 1855-3990



# KAZALO

<b>I.</b>	<b>UVOD</b> .....	<b>1</b>
<b>II.</b>	<b>POVZETEK</b> .....	<b>2</b>
<b>III.</b>	<b>REZULTATI POSLOVANJA MAJHNIH PODJETNIKOV</b> .....	<b>4</b>
	1. ZBIRNI REZULTATI POSLOVANJA MAJHNIH PODJETNIKOV.....	6
	1.1. PRIHODKI IN ODHODKI.....	6
	1.2. DODANA VREDNOST IN IZGUBA NA SUBSTANCI.....	9
	1.3. PODJETNIKOV DOHODEK IN NEGATIVNI POSLOVNI IZID.....	9
	2. REZULTATI POSLOVANJA MAJHNIH PODJETNIKOV PO ŠTEVILU ZAPOSLENIH, PO DEJAVNOSTIH IN PO REGIJAH.....	10
<b>IV.</b>	<b>SREDSTVA IN OBVEZNOSTI DO VIROV SREDSTEV MAJHNIH PODJETNIKOV</b> .....	<b>13</b>
<b>V.</b>	<b>DODATEK - POSLOVNI IZID IN PREMOŽENJSKO FINANČNI POLOŽAJ SREDNJIH PODJETNIKOV</b> .....	<b>15</b>
<b>VI.</b>	<b>PRILOGE</b> .....	<b>15</b>

Preglednica 1:	Pomembnejše postavke poslovnega izida majhnih podjetnikov v letih od 2009 do 2013.....	16
Preglednica 2:	Obseg in struktura posameznih vrst prihodkov in odhodkov majhnih podjetnikov.....	17
Preglednica 3:	Razvrstitev majhnih podjetnikov po področjih dejavnosti v letu 2013.....	18
Preglednica 4:	Podrobnejši podatki o dodani vrednosti, izgubi na substanci in neto dodani vrednosti majhnih podjetnikov po področjih dejavnosti v letu 2013.....	19
Preglednica 5:	Podjetnikov dohodek in negativni poslovni izid majhnih podjetnikov po področjih dejavnosti v letu 2013.....	20
Preglednica 6:	Razvrstitev majhnih podjetnikov po regijah v letu 2013.....	21
Preglednica 7:	Podrobnejši podatki o dodani vrednosti, izgubi na substanci in neto dodani vrednosti majhnih podjetnikov po regijah v letu 2013.....	22
Preglednica 8:	Podjetnikov dohodek in negativni poslovni izid majhnih podjetnikov po regijah v letu 2013.....	23
Preglednica 9:	Obseg in struktura posameznih vrst sredstev in obveznosti do virov sredstev majhnih podjetnikov.....	24
Preglednica 10:	Pomembnejši kazalniki poslovanja majhnih podjetnikov v letih od 2009 do 2013.....	25
Preglednica 11:	Pomembnejše postavke poslovnega izida srednjih podjetnikov.....	26
Preglednica 12:	Obseg in struktura posameznih vrst sredstev in obveznosti do virov sredstev srednjih podjetnikov.....	26

## I. UVOD

Informacija obravnava **poslovni izid in premoženjsko finančni položaj samostojnih podjetnikov posameznikov** (v nadaljevanju: podjetniki) **v Sloveniji v letu 2013**. Podlaga so podatki<sup>1</sup> iz letnih poročil za leto 2013, ki so jih podjetniki v skladu z Zakonom o gospodarskih družbah (v nadaljevanju: ZGD-1)<sup>2</sup> za namen državne statistike predložili Agenciji Republike Slovenije za javnopravne evidence in storitve (v nadaljevanju: AJPEŠ) do 31. marca 2014.

Podjetniki so podatke iz letnih poročil za namen državne statistike oziroma zaradi spremljanja ekonomskih gibanj na različnih ravneh predložili na poenotenih obrazcih, ki jih je AJPEŠ predpisal z Navodilom o predložitvi letnih poročil in drugih podatkov gospodarskih družb, zadrug in samostojnih podjetnikov posameznikov<sup>3</sup>.

Oblika in vsebina letnega poročila podjetnika je odvisna od njegove velikosti<sup>4</sup>. Za majhne podjetnike so obrazci predpisani na podlagi Slovenskega računovodskega standarda 39 (2006) – Računovodske rešitve pri malih samostojnih podjetnikih posameznikih<sup>5</sup>.

V tej informaciji je posebej v dodatku (V. poglavje) obravnavan tudi poslovni izid in premoženjsko finančni položaj **srednjih** podjetnikov (velikih ni bilo), ki predložijo podatke iz letnih poročil na enakih obrazcih kot gospodarske družbe (v nadaljevanju: družbe).

---

<sup>1</sup> Podatki, predloženi v evrih, so v informaciji prikazani v tisoč evrih, deleži pa na eno decimalno mesto.

<sup>2</sup> Uradni list RS, št. 65/09-UPB3, 83/09 Odl.US: U-I-165/08-10, Up-1772/08-14, Up-379/09-8, 33/11, 91/11, 100/11 Skl.US: U-I-311/11-5, 32/12, 57/12, 44/13 Odl.US: U-I-311/11-16, 82/13.

<sup>3</sup> Uradni list RS, št. 7/08, 8/09, 107/09, 109/10.

<sup>4</sup> Za razvrščanje samostojnih podjetnikov po velikosti veljajo enaka merila kot za gospodarske družbe.

<sup>5</sup> Uradni list RS, št. 118/05 (10/06 popr., 112/06 popr., 90/10 popr.), 9/06, 20/06, 70/06, 75/06, 1/10, 80/11, 2/12.

## II. POVZETEK

Podatke iz letnih poročil za leto 2013 je AJPEŠ predložilo **69.626 majhnih podjetnikov**, kar je za 2.699 ali 4 % manj od števila majhnih podjetnikov, ki so predložili podatke iz letnih poročil za leto 2012. Po podatkih Poslovnega registra Slovenije je bilo v letu 2013 ustanovljenih 14.535 podjetnikov, za 28 % več kakor v letu 2012, prenehalo pa je 11.647 podjetnikov, kar je za 5 % manj kakor v predhodnem letu. V letu 2013 je bilo uvedenih 50 stečajnih postopkov podjetnikov, 29 % manj kakor v letu 2012, in začet je bil en postopek prisilne poravnave podjetnika.

**Podjetniki, ki so poslovali v letu 2013, so v primerjavi z letom 2012 izboljšali rezultate poslovanja, medtem ko so jih družbe poslabšale.** Podjetniki so izkazali 319.680 tisoč evrov neto podjetnikovega dohodka ali za 25 % več kakor v letu 2012. Pri tem so podjetniki s pozitivnim poslovnim izidom podjetnikov dohodek v znesku 381.715 tisoč evrov povečali za 63.661 tisoč evrov ali za 20 %, podjetniki z negativnim poslovnim izidom v znesku 62.035 tisoč evrov pa so ga zmanjšali za 489 tisoč evrov ali za 1 %. Znesek podjetnikovega dohodka v letu 2013 je bil za 22.324 tisoč evrov ali za 6 % večji od zneska podjetnikovega dohodka, ki so ga podjetniki, izkazali v letnih poročilih za leto 2012. Znesek negativnega poslovnega izida v letu 2013 je bil za 16.063 tisoč evrov ali za 21 % manjši od tovrstnega podatka podjetnikov, izkazanega v letnih poročilih za leto 2012. Podjetniki, ki so poslovali v letu 2013, so imeli za 444 ali 1 % več zaposlenih kot v predhodnem letu, vendar je bilo število zaposlenih kar za 2.785 ali 6 % manjše od števila zaposlenih pri podjetnikih, ki so predložili letna poročila za leto 2012.

POSTAVKE POSLOVNEGA IZIDA	Znesek v tisoč EUR			
	Letno poročilo za leto 2013		Letno poročilo za leto 2012	
	2013	2012*	2012**	2011
Število majhnih samostojnih podjetnikov	69.626	69.626	72.325	72.325
Število zaposlenih	42.437	41.993	45.222	44.691
Prihodki	4.764.369	4.491.491	4.870.223	4.696.542
Odhodki	4.444.689	4.235.961	4.588.929	4.418.355
Podjetnikov dohodek	381.715	318.054	359.391	342.458
Negativni poslovni izid	62.035	62.523	78.098	64.272
Neto podjetnikov dohodek	319.680	255.530	281.293	278.187

Opomba: \*Podatki za leto 2012 iz letnih poročil za leto 2013

\*\*Podatki za leto 2012 iz letnih poročil za leto 2012

**Majhni podjetniki so po podatkih iz poslovnega izida in po podatkih iz bilance stanja za leto 2013:**

- imeli **42.437 zaposlenih**<sup>6</sup>, kar je za 444 ali 1 % več kakor v letu 2012. Zaposleni pri podjetnikih so pomenili 10,0 % zaposlenih v družbah;
- izkazali **4.764.369 tisoč evrov prihodkov** in so pomenili 6,2 % prihodkov družb;
- povečali **prihodke za 6 %** (družbe zmanjšale za 0,2 %) in **odhodke za 5 %** (družbe povečale za 0,3 %) ter izboljšali celotno gospodarnost od 1,06 v letu 2012 na 1,07 v letu 2013;
  - prihodke na domačem trgu povečali za 5 %;
  - prihodke na tujem trgu povečali za 12 % (prihodke na trgu EU za 17 % in zmanjšali na trgu izven EU za 13 %). K povečanju prihodkov na tujem trgu so največ prispevali podjetniki iz dejavnosti kopenski promet in cevovodni transport, dejavnosti specializirana gradbena dela, dejavnosti posredništvo in trgovina na debelo razen z motornimi vozili in iz dejavnosti proizvodnja kovinskih izdelkov, razen strojev in naprav.
- ustvarili **1.268.670 tisoč evrov neto dodane vrednosti**, 5 % več kakor v letu 2012. Neto dodana vrednost podjetnikov je pomenila 7,6 % neto dodane vrednosti družb. Neto dodana vrednost na zaposlenega je bila 29.895 evrov, 4 % več kakor v letu 2012 (v družbah 39.011 evrov, 1 % več kakor v letu 2012);
- izkazali **381.715 tisoč evrov podjetnikovega dohodka**, 20 % več kakor v letu 2012. Podjetnikov dohodek je ugotovilo 79,7 % vseh podjetnikov;
- izkazali **negativni poslovni izid v znesku 62.035 tisoč evrov**, 1 % manj kakor v letu 2012. Negativni poslovni izid je ugotovilo 19,9 % vseh podjetnikov, ki so imeli 4.608 ali 10,9 % vseh zaposlenih;
- kot celota ugotovili **neto podjetnikov dohodek v znesku 319.680 tisoč evrov**, 25 % več kakor v letu 2012;
- imeli **3.575.007 tisoč evrov sredstev oziroma obveznosti do virov sredstev**, 4 % več kakor na dan 31.12.2012;
- imeli **1.944.555 tisoč evrov podjetnikovega kapitala**, 3 % (60.533 tisoč evrov) več kakor konec leta 2012. Njegov delež v obveznostih do virov sredstev se je zmanjšal od 54,6 % na 54,4 % (pri družbah pa povečal od 39,5 % na 40,0 %);
- imeli **550.190 tisoč evrov dolgoročnih obveznosti**, 3 % (15.520 tisoč evrov) manj kakor konec leta 2012. Na zmanjšanje dolgoročnih obveznosti so vplivale predvsem dolgoročne finančne obveznosti;
- imeli **1.016.264 tisoč evrov kratkoročnih obveznosti**, 7 % (68.443 tisoč evrov) več kakor konec leta 2012. Povečali so le kratkoročne poslovne obveznosti, finančne obveznosti pa zmanjšali.

<sup>6</sup> Podjetniki kot lastniki in nosilci dejavnosti niso vključeni v število zaposlenih.

### III. REZULTATI POSLOVANJA MAJHNIH PODJETNIKOV

Podjetniki so v letu 2013 ustvarili 4.764.369 tisoč evrov prihodkov in 4.444.689 tisoč evrov odhodkov. Leto 2013 so zaključili z **neto podjetnikovim dohodkom<sup>7</sup>, 319.680 tisoč evrov, ki je bil za 25 % večji kakor v letu 2012**. Cene življenjskih potrebščin pa so se v letu 2013 povečale za 1,8 %<sup>8</sup>.

Neto podjetnikov dohodek so ustvarili iz poslovanja, 324.363 tisoč evrov, in iz drugega delovanja, 27.161 tisoč evrov. Prvega so povečali za 21 %, drugega pa za 25 % glede na preteklo leto. Neto negativen rezultat so imeli iz finančnega delovanja, 31.844 tisoč evrov, vendar za 9 % manj kot v preteklem letu.

Podjetniki so izkazali 381.715 tisoč evrov podjetnikovega dohodka in 62.035 tisoč evrov negativnega poslovnega izida. Podjetnikov dohodek se je v primerjavi z letom 2012 povečal za 20 %, negativni poslovni izid pa zmanjšal za 1 %.

Pomembnejše postavke poslovnega izida podjetnikov so prikazane v naslednji preglednici:

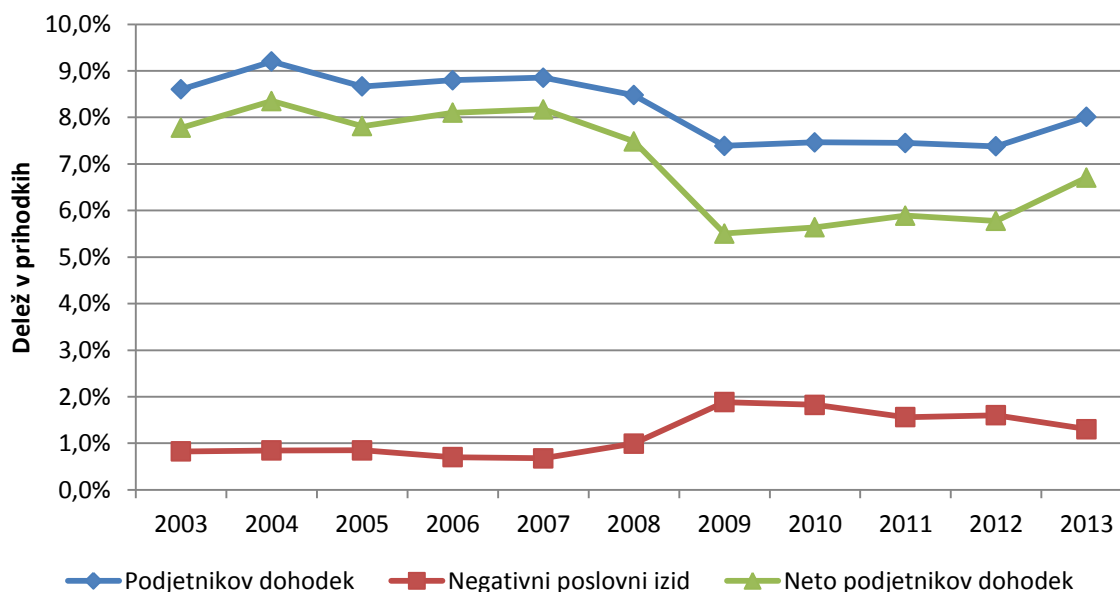
POSTAVKE POSLOVNEGA IZIDA	Znesek v tisoč EUR		Indeks <u>2013</u> 2012	Delež v prihodkih	
	2013	2012		2013	2012
<b>Prihodki</b>	4.764.369	4.491.491	106	100,0%	100,0%
<b>Odhodki</b>	4.444.689	4.235.961	105	93,3%	94,3%
<b>Podjetnikov dohodek</b>	381.715	318.054	120	8,0%	7,1%
<b>Negativni poslovni izid</b>	62.035	62.523	99	1,3%	1,4%
<b>Neto podjetnikov dohodek</b>	319.680	255.530	125	6,7%	5,7%

<sup>7</sup> Neto podjetnikov dohodek je razlika med prihodki in odhodki oziroma podjetnikov dohodek, zmanjšan za negativni poslovni izid.

<sup>8</sup> Podatek o rasti cen življenjskih potrebščin se nanaša na povečanje teh cen v obdobju januar – december 2013 v primerjavi z obdobjem januar – december 2012.

Podjetniki so v primerjavi z letom 2012 povečali prihodke bolj kot odhodke, zato se je kazalnik celotne gospodarnosti<sup>9</sup> izboljšal od 1,06 v letu 2012 na 1,07 v letu 2013. Podjetniki so na 100 evrov odhodkov izkazali 107 evrov prihodkov in v letu 2013 imeli najugodnejšo vrednost kazalnika celotne gospodarnosti v zadnjih petih letih.

Primerjava rezultatov in kazalnikov poslovanja podjetnikov v letih od 2009 do 2013<sup>10</sup> je prikazana v prilogi Preglednica 1 in Preglednica 10. Delež podjetnikovega dohodka, negativnega poslovnega izida in delež neto podjetnikovega dohodka v prihodkih od leta 2003 do 2013 prikazuje naslednji grafični prikaz:



Iz primerjave rezultatov poslovanja med leti je razvidno, da so v letu 2013 podjetniki imeli največjo vrednost kazalnika čiste donosnosti sredstev. Izračunan je iz razmerja med neto podjetnikovim dohodkom in sredstvi; na 100 evrov sredstev so v letu 2013 ustvarili 9,1 evra neto podjetnikovega dohodka, v letu 2012 pa 7,6 evra.

V zadnjih petih letih so od uporabljenih kazalnikov produktivnosti v letu 2013 imeli najvišjo vrednost kazalniki: prihodki na zaposlenega, neto dodana vrednost na zaposlenega in neto podjetnikov dohodek na zaposlenega. Kazalniki produktivnosti merijo učinke poslovnega procesa glede na vloženo delo in kot prvino poslovnega procesa upoštevajo število zaposlenih.

<sup>9</sup> Po Slovenskem računovodskem standardu 29 (2006) – Računovodsko proučevanje (Računovodsko analiziranje) je kazalnik celotne gospodarnosti izračunan iz razmerja med prihodki in odhodki.

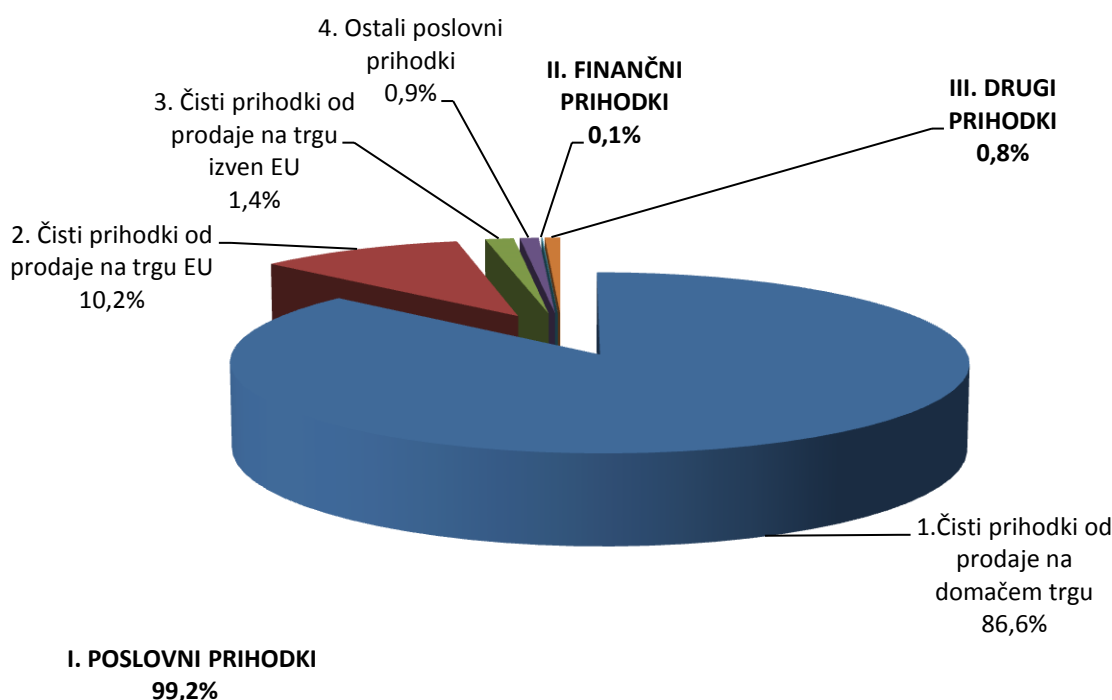
<sup>10</sup> Rezultati in kazalniki poslovanja so izračunani na podlagi podatkov iz letnih poročil na poenotenih obrazcih, ki so jih podjetniki predložili za posamezna leta.

## 1. ZBIRNI REZULTATI POSLOVANJA MAJHNIH PODJETNIKOV

### 1.1. PRIHODKI IN ODHODKI

Podjetniki so v letu 2013 ustvarili **4.764.369 tisoč evrov prihodkov**, 6 % več kakor v letu 2012. V strukturi prihodkov leta 2013 so večino prihodkov, 99,2 %, pomenili poslovni prihodki, 0,1 % finančni prihodki in 0,8 % drugi prihodki.

Struktura posameznih vrst prihodkov v letu 2013 je razvidna iz naslednjega grafičnega prikaza:



Podjetniki so v letu 2013 izkazali **4.724.730 tisoč evrov poslovnih prihodkov**, 6 % več kakor v letu 2012. Ustvarili so jih predvsem s čistimi prihodki od prodaje na domačem trgu, 87,3 %, na trgu EU, 10,3 %, in na trgu izven EU, 1,4 %. Najmanj so se povečali čisti prihodki od prodaje na domačem trgu, za 5 %, čisti prihodki od prodaje na tujem trgu pa so bili večji za 12 % (na trgu EU povečali za 17 %, izven EU pa zmanjšali za 13 %). Tako podjetniki kot družbe so bolj povečali prihodke na tujem kot na domačem trgu, še vedno pa družbe na tujem trgu ustvarijo večji delež poslovnih prihodkov (35,3 %) kot podjetniki (11,7 %).

**Čiste prihodke od prodaje na tujem trgu je ustvarilo 6.808 podjetnikov.** Od tega je 6.715 mikro podjetnikov ustvarilo 78,9 % in 93 majhnih podjetnikov 21,1 % vseh prihodkov na tujem trgu. Največji delež, 45,5 %, tovrstnih prihodkov je ustvarilo 1.134



podjetnikov iz oddelka dejavnosti kopenski promet in cevovodni transport, 432 podjetnikov iz oddelka dejavnosti proizvodnja kovinskih izdelkov, razen strojev in naprav 9,7 % teh prihodkov, 705 podjetnikov iz oddelka dejavnosti posredništvo in trgovina na debelo razen z motornimi vozili 8,7 % teh prihodkov, in 733 podjetnikov iz dejavnosti specializirana gradbena dela 7,1 % teh prihodkov.

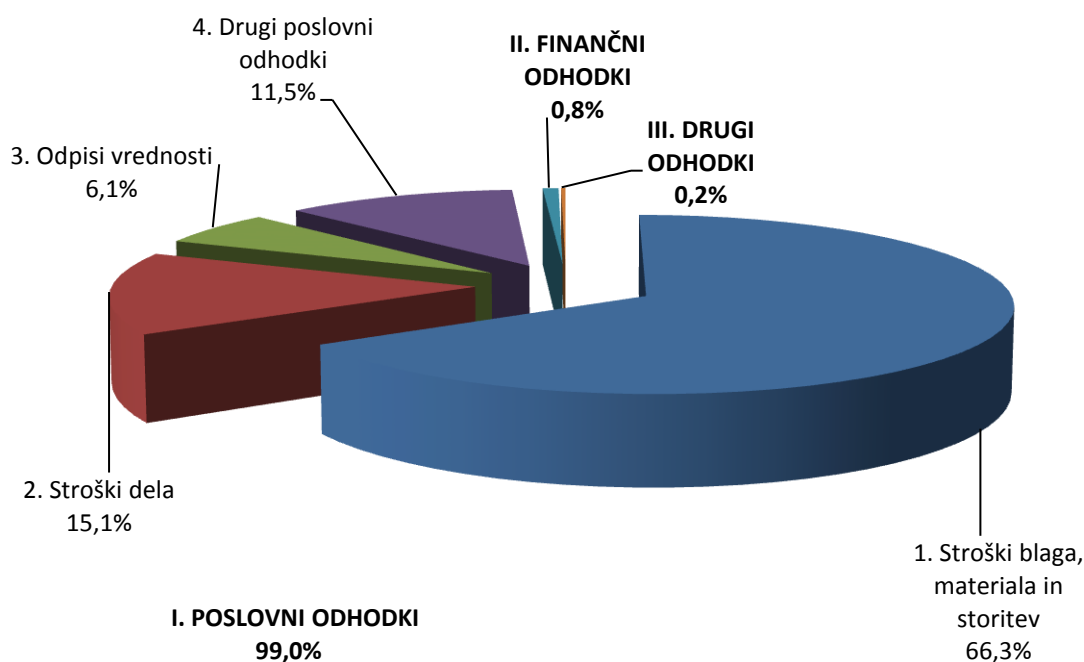
**Finančni prihodki** so znašali **3.137 tisoč evrov** in so bili v primerjavi z letom 2012 večji za 1 %. Na njihovo povečanje so vplivali finančni prihodki iz danih posojil.

**Drugih prihodkov** je bilo **36.502 tisoč evrov**, 20 % več kakor v letu 2012. Ta vrsta prihodkov obsega predvsem prihodke iz vrednotenja naložbenih nepremičnin po pošteni vrednosti in iz odtujitve naložbenih nepremičnin, izmerjenih po pošteni vrednosti. V tej skupini prihodkov se izkazujejo tudi prejete subvencije, dotacije, ki niso povezane s poslovnimi učinki, prejete odškodnine in kazni ter drugi prihodki.

Podrobnejši pregled obsega in strukture posameznih vrst prihodkov podjetnikov je razviden iz priloge Preglednica 2.

Podjetniki so v letu 2013 ugotovili **4.444.689 tisoč evrov odhodkov**, 5 % več kakor v letu 2012. Večino celotnih odhodkov, 99,0 %, so pomenili poslovni odhodki, 0,8 % finančni odhodki in 0,2 % drugi odhodki.

Struktura posameznih vrst odhodkov v letu 2013 je razvidna iz naslednjega grafičnega prikaza:



Podjetniki so v letu 2013 ugotovili **4.400.368 tisoč evrov poslovnih odhodkov**, 5 % več kakor v letu 2012.

Večji del poslovnih odhodkov, 66,9 %, so pomenili **stroški blaga, materiala in storitev**. Podjetniki so v letu 2013 ugotovili 2.945.941 tisoč evrov tovrstnih stroškov, 5 % več kakor v letu 2012. Med temi stroški je bil največji delež stroškov porabljenega materiala, 42,6 %, sledi delež stroškov storitev, 33,4 %, in delež nabavne vrednosti prodanega blaga in materiala, 24,0 %.

**Stroški dela** so pri podjetnikih pomenili 15,3 % vseh poslovnih odhodkov. Znašali so 672.930 tisoč evrov, 3 % več kakor v letu 2012. Vključevali so stroške plač, 70,8 %, stroške pokojninskih in drugih socialnih zavarovanj, 12,4 %, ter druge stroške dela, 16,8 %.

**Stroški plač** podjetnikov so v letu 2013 znašali 476.497 tisoč evrov, v primerjavi z letom poprej so se povečali za 3 %. V letu 2013 je bila povprečna mesečna plača na zaposlenega pri podjetnikih 936 evrov in nominalno večja za 1 %, realno pa za 0,4 % manjša glede na leto 2012. V primerjavi s povprečno mesečno plačo zaposlenih v družbah je bila nižja, saj so zaposleni v družbah v letu 2013 povprečno mesečno prejeli 1.461 evrov plače, nominalno za 1 % več, realno pa za 1 % manj kakor v letu 2012.

Podjetniki so v letu 2013 obračunali 83.227 tisoč evrov **stroškov pokojninskih in drugih socialnih zavarovanj** ter 113.205 tisoč evrov **drugih stroškov dela**. Prvi so se povečali za 2 %, drugi pa za 4 %.

**Odpisi vrednosti** so v poslovnih odhodkih pomenili 6,2 %. Znašali so 271.378 tisoč evrov in bili manjši za 3 %. Med odpisi vrednosti je bil največji delež amortizacije, 93,0 %, preostali del pa so pomenili prevrednotovalni poslovni odhodki.

**Drugi poslovni odhodki** so pomenili 11,6 % poslovnih prihodkov, zajemajo pa tudi prispevke za socialno varnost podjetnika. Podjetniki so v letu 2013 obračunali 510.119 tisoč evrov drugih poslovnih odhodkov, 12 % več kakor v letu 2012.

**Finančni odhodki** podjetnikov so pomenili 0,8 % vseh odhodkov. Znašali so **34.981 tisoč evrov**, 8 % manj kakor v letu 2012, in so se pretežno nanašali na finančne odhodke iz finančnih obveznosti.

**Drugi odhodki** so pomenili le 0,2 % vseh odhodkov podjetnikov, znašali so **9.340 tisoč evrov**, 7 % več kakor v letu 2012. Ta skupina odhodkov obsega odhodke iz vrednotenja naložbenih nepremičnin po modelu poštene vrednosti in iz odtujitve naložbenih nepremičnin, izmerjenih po poštenih vrednostih ter neobičajne postavke.

Podrobnejši pregled obsega in strukture posameznih vrst odhodkov podjetnikov je razviden iz priloge Preglednica 2.

## 1.2. DODANA VREDNOST IN IZGUBA NA SUBSTANCI

**Dodano vrednost**<sup>11</sup> v znesku **1.291.589 tisoč evrov**, za 6 % več kakor v letu 2012, je ugotovilo **59.002 podjetnikov**, to je 84,7 % vseh. **Izgubo na substanci**<sup>12</sup> v znesku **22.920 tisoč evrov**, za 25 % več kakor v letu 2012, je izkazalo **10.396 podjetnikov**, 14,9 % vseh.

Podjetniki so v letu 2013 ustvarili **1.268.670 tisoč evrov neto dodane vrednosti**<sup>13</sup>, 5 % več kakor v letu 2012. Neto dodana vrednost na zaposlenega je v letu 2013 znašala 29.895 evrov, v letu 2012 pa 28.660 evrov. V letu 2013 je bila v primerjavi z letom 2012 večja za 4 %. Neto dodana vrednost na zaposlenega je bila pri podjetnikih nižja kakor pri družbah, kjer je znašala 39.011 evrov ali 1 % več kakor v letu 2012.

## 1.3. PODJETNIKOV DOHODEK IN NEGATIVNI POSLOVNI IZID

**Podjetnikov dohodek**<sup>14</sup> v znesku **381.715 tisoč evrov** je v letu 2013 izkazalo **55.499 podjetnikov**, to je 79,7 % vseh podjetnikov. V primerjavi z letom 2012 se je podjetnikov dohodek povečal za 20 %. Njegov delež v vseh prihodkih podjetnikov je v letu 2013 znašal 8,0 %, v letu 2012 pa 7,1 %.

**Negativni poslovni izid**<sup>15</sup> v znesku **62.035 tisoč evrov** je v letu 2013 imelo **13.848 podjetnikov**, to je 19,9 % vseh. V primerjavi z letom 2012 je bil negativni poslovni izid manjši za 1 %. Njegov delež v vseh prihodkih podjetnikov je v letu 2013 znašal 1,3 %, v letu 2012 pa 1,4 %. Podjetniki z negativnim poslovnim izidom so imeli **4.608 ali 10,9 % vseh zaposlenih** pri podjetnikih.

279 podjetnikov v letu 2013 ni ugotovilo niti podjetnikovega dohodka niti negativnega poslovnega izida, kar pomeni, da so poslovali s pozitivno ničlo.

Podjetniki so kot celota v letu 2013 ugotovili **neto podjetnikov dohodek**<sup>16</sup> v znesku **319.680 tisoč evrov**, kar je za 25 % več kakor v letu 2012. Njegov delež v vseh prihodkih podjetnikov se je v letu 2013 povečal od 5,7 % na 6,7 %.

<sup>11</sup> Dodana vrednost je pozitivna razlika med čistimi prihodki od prodaje, povečanimi za razliko zalog proizvodov in nedokončane proizvodnje, za usredstvene lastne proizvode in druge poslovne prihodke, ter zmanjšanimi za stroške blaga, materiala in storitev in druge poslovne odhodke.

<sup>12</sup> O izgubi na substanci govorimo, če je na opisan način izračunana dodana vrednost negativna.

<sup>13</sup> Neto dodana vrednost je dodana vrednost, zmanjšana za izgubo na substanci.

<sup>14</sup> Podjetnikov dohodek je pozitivna razlika med prihodki in odhodki.

<sup>15</sup> Negativni poslovni izid je negativna razlika med prihodki in odhodki.

<sup>16</sup> Neto podjetnikov dohodek je podjetnikov dohodek, zmanjšan za negativni poslovni izid.

## 2. REZULTATI POSLOVANJA MAJHNIH PODJETNIKOV PO ŠTEVILU ZAPOSLENIH, PO DEJAVNOSTIH IN PO REGIJAH

Večina, 99,8 % ali 69.504 podjetnikov, je po merilih ZGD-1 sodila med mikro podjetnike. **Mikro podjetniki** so v letu 2013 s 93,1 % vseh zaposlenih ustvarili 92,2 % čistih prihodkov od prodaje in imeli 90,9 % sredstev vseh podjetnikov. Vse mikro in majhne podjetnike smo razvrstili po skupinah glede na **število zaposlenih**.

Največ podjetnikov, 61.777 ali 88,7 %, je razvrščenih v skupino, ki ima od 0 do 1 zaposlenega; ustvarili so 45,8 % vseh čistih prihodkov od prodaje in 67,4 % neto podjetnikovega dohodka. 50.160 oziroma 72,0 % vseh podjetnikov ni imelo nobenega zaposlenega<sup>17</sup>, ustvarili pa so 27,0 % vseh čistih prihodkov od prodaje in 49,4 % celotnega neto podjetnikovega dohodka.

Po številu zaposlenih je bila največja skupina podjetnikov, ki so imeli od 2 do 9 zaposlenih, po čistih prihodkih od prodaje, neto podjetnikovem dohodku in sredstvih pa skupina podjetnikov, ki so imeli od 0 do 1 zaposlenega.

Pomembnejši podatki podjetnikov po posameznih skupinah, oblikovanih glede na **število zaposlenih**, so razvidni iz naslednje preglednice:

SKUPINE (zneski v tisoč EUR)	PODJETNIKI		ZAPOSLENI		ČISTI PRIHODKI OD PRODAJE		NETO PODJETNIKOV DOHODEK		VREDNOST SREDSTEV NA DAN 31.12.2013	
	število	delež	število	delež	znesek	delež	znesek	delež	znesek	delež
1. od 0 do 1 zaposleni	61.777	88,7%	8.227	19,4%	2.143.351	45,8%	215.600	67,4%	1.651.142	46,2%
2. od 2 do 9 zaposlenih	7.273	10,4%	24.675	58,1%	1.792.243	38,3%	77.389	24,2%	1.374.928	38,5%
3. od 10 do 49 zaposlenih	569	0,8%	9.002	21,2%	710.429	15,2%	24.971	7,8%	530.243	14,8%
4. od 50 do 249 zaposlenih	7	0,0%	533	1,3%	34.348	0,7%	1.720	0,5%	18.694	0,5%
<b>SKUPAJ</b>	<b>69.626</b>	<b>100,0%</b>	<b>42.437</b>	<b>100,0%</b>	<b>4.680.370</b>	<b>100,0%</b>	<b>319.680</b>	<b>100,0%</b>	<b>3.575.007</b>	<b>100,0%</b>

\* Število zaposlenih, ki ga podjetniki izkazujejo na 2 decimalni mesti, je v tej tabeli zaokroženo na celo število.

Podjetniki se razvrščajo **po dejavnostih** v skladu z Uredbo o standardni klasifikaciji dejavnosti<sup>18</sup>. Po številu podjetnikov, številu zaposlenih, prihodkih in sredstvih so bila v letu 2013 najpomembnejša štiri področja: gradbeništvo, predelovalne dejavnosti, trgovina, vzdrževanje in popravila motornih vozil ter promet in skladiščenje. Najpomembnejše področje po številu zaposlenih je bilo področje gradbeništva. 10.844 podjetnikov s področja gradbeništva je s 23,0 % vseh zaposlenih ustvarilo 17,2 % vseh prihodkov. Sledilo je področje predelovalne dejavnosti, kjer je 8.630 podjetnikov imelo 21,2 % vseh zaposlenih, ki so ustvarili 19,0 % vseh prihodkov. 10.692 podjetnikov s področja trgovine, vzdrževanje in popravila motornih vozil pa je imelo

<sup>17</sup> Podjetniki kot lastniki in nosilci dejavnosti niso vključeni v število zaposlenih.

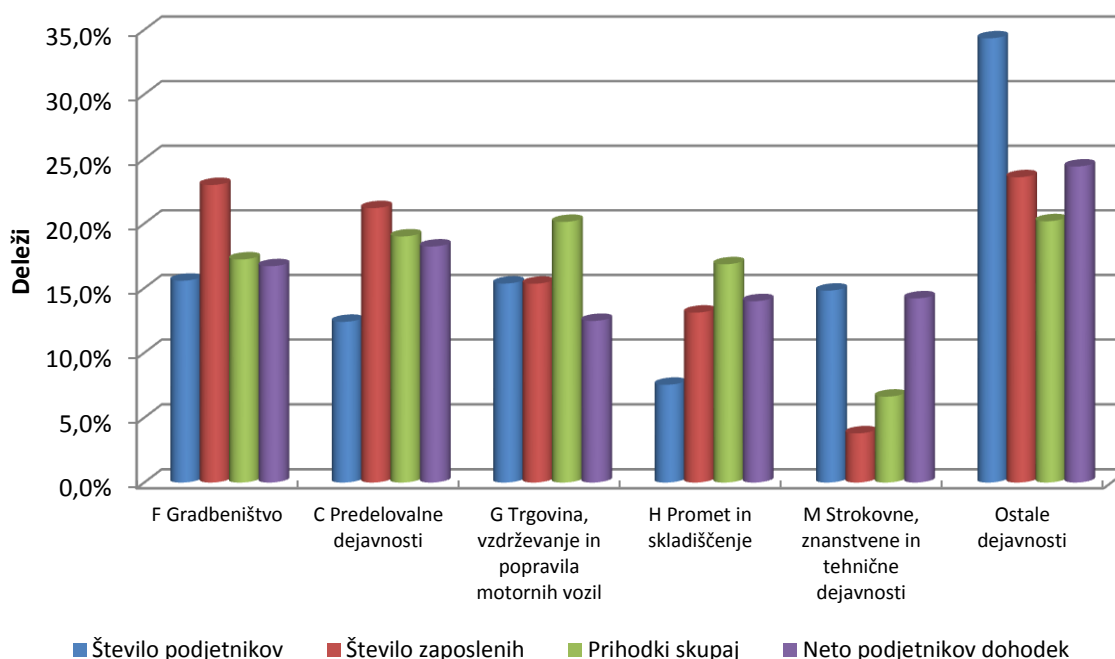
<sup>18</sup> Uradni list RS, št. 69/07 in 17/08.

15,3 % vseh zaposlenih, ki so ustvarili 20,1 % vseh prihodkov. V področju prometa in skladiščenja je bilo 5.245 podjetnikov, ki so imeli 13,1 % zaposlenih in so ustvarili 16,8 % vseh prihodkov.

Neto dodano vrednost so imela vsa področja dejavnosti, vsa so jo povečala razen treh: področje rudarstva, področje oskrbe z vodo, ravnanje z odpadki in odpadki, saniranje okolja ter področje poslovanja z nepremičninami.

Neto podjetnikov dohodek so imela vsa področja dejavnosti razen področja rudarstva. Največ neto podjetnikovega dohodka so imeli podjetniki s področja predelovalnih dejavnosti, 18,2 %, sledijo podjetniki s področja gradbeništva, 16,7 %, strokovnih, znanstvenih in tehničnih dejavnosti, 14,2 %, prometa in skladiščenja, 14,0 %, ter s področja trgovine, vzdrževanja in popravil motornih vozil, 12,5 %. Neto podjetnikov dohodek so povečala vsa navedena področja, najbolj pa področje prometa in skladiščenja, za 44 %.

Struktura pomembnejših podatkov podjetnikov v letu 2013 po področjih dejavnosti je razvidna iz naslednjega grafičnega prikaza:



Podrobnejši pregled rezultatov poslovanja podjetnikov po področjih dejavnosti je razviden iz priloge Preglednica 3, Preglednica 4 in Preglednica 5.

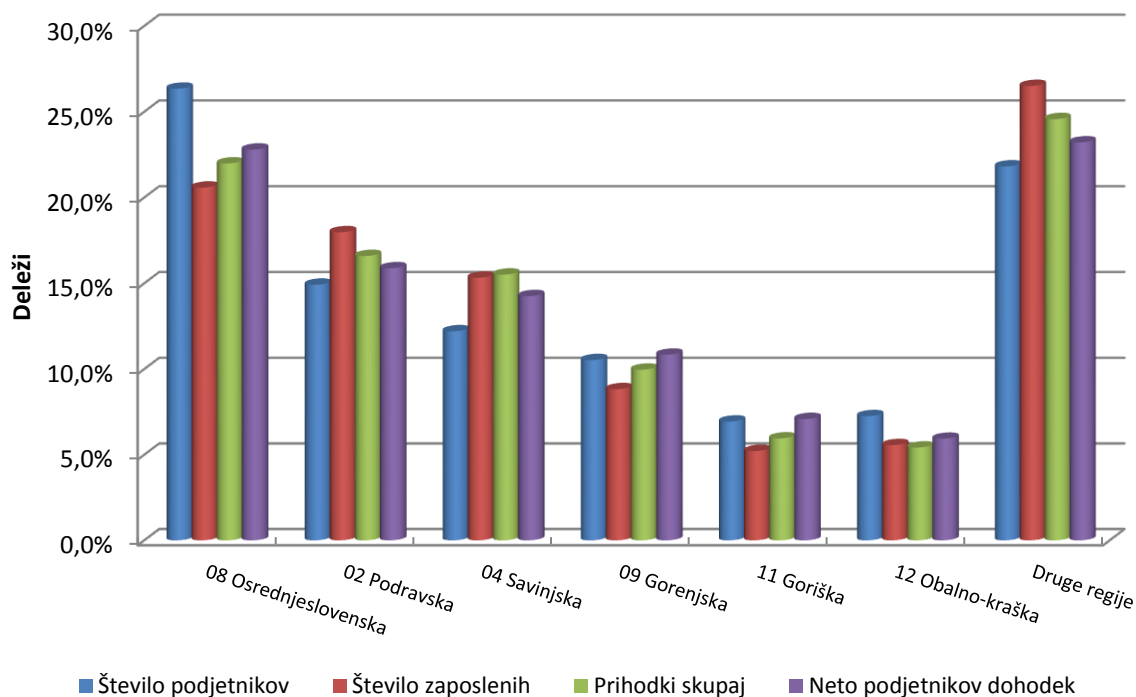
Podjetniki se razvrščajo v 12 **statističnih regij** v skladu z Uredbo 1059/2003/ES o oblikovanju skupne klasifikacije statističnih teritorialnih enot (NUTS)<sup>19</sup>. To uredbo dopolnjuje Uredba o standardni klasifikaciji teritorialnih enot<sup>20</sup>.

<sup>19</sup> Uradni list L, št. 154 z dne 21.06.2003, z vsemi spremembami.

<sup>20</sup> Uradni list RS, št. 9/07.

Neto dodano vrednost in neto podjetnikov dohodek so imele vse regije in ju tudi vse povečale. Največ neto dodane vrednosti in neto podjetnikovega dohodka so ugotovili podjetniki iz Osrednjeslovenske regije, Podravske, Savinjske in Gorenjske regije, ki so tudi najbolj pripomogli k povečanju celotnega neto podjetnikovega dohodka.

Struktura pomembnejših podatkov o poslovanju podjetnikov v letu 2013 po regijah je razvidna iz naslednjega grafičnega prikaza:



Po številu podjetnikov, številu zaposlenih, prihodkih, sredstvih in neto podjetnikovem dohodku je bila najpomembnejša Osrednjeslovenska regija, ki je imela 26,3 % podjetnikov, 20,6 % vseh zaposlenih, ki so ustvarili 22,0 % vseh prihodkov in 22,8 % neto podjetnikovega dohodka. Sledila je Podravska regija s 14,9 % podjetnikov, 18,0 % vseh zaposlenih, ki so dosegli 16,6 % vseh prihodkov, in 15,9 % neto podjetnikovega dohodka. V Savinjski regiji je bilo 12,2 % podjetnikov, ki so s 15,3 % vseh zaposlenih dosegli 15,5 % vseh prihodkov podjetnikov, in 14,3 % neto podjetnikovega dohodka.

Najmanjši med regijami sta Zasavska z 1,6 % in Notranjsko-kraška z 2,6 % vseh podjetnikov. Delež zaposlenih, prihodkov in neto podjetnikovega dohodka pri podjetnikih obeh regij niso presegle 3,0 %.

Podrobnejši pregled rezultatov poslovanja podjetnikov po regijah je razviden iz priloge Preglednica 6, Preglednica 7 in Preglednica 8.



#### IV. SREDSTVA IN OBVEZNOSTI DO VIROV SREDSTEV MAJHNIH PODJETNIKOV

Podjetniki so na dan 31.12.2013 izkazali **3.575.007 tisoč evrov sredstev oziroma obveznosti do virov sredstev**, 4 % več kakor na dan 31.12.2012. Premoženje podjetnikov se je glede na 0,7 %<sup>21</sup> rast cen življenjskih potrebščin realno povečalo.

Med **sredstvi**, ki so jih podjetniki izkazali na dan 31.12.2013, je bilo 52,8 % **dolgoročnih sredstev**, 41,2 % **kratkoročnih sredstev**, 5,3 % **terjatev do podjetnika** in 0,6 % **kratkoročnih aktivnih časovnih razmejitev**.

**Dolgoročna sredstva** so na dan 31.12.2013 znašala **1.886.370 tisoč evrov** in so se glede na stanje na dan 31.12.2012 povečala za 0,3 %. Med dolgoročnimi sredstvi so se povečala vsa sredstva razen najboljšežnejših opredmetenih osnovnih sredstev.

**Kratkoročna sredstva** so na dan 31.12.2013 znašala **1.474.669 tisoč evrov**, 6 % več kakor na dan 31.12.2012. Njihov delež v strukturi vseh sredstev se je povečal od 40,3 % na 41,2 %. Med kratkoročnimi sredstvi so bile najboljšežnejše kratkoročne poslovne terjatve, 864.939 tisoč evrov, ki so bile večje za 7 % in so pomembno vplivale na povečanje kratkoročnih sredstev.

**Terjatve do podjetnika** so znašale **191.125 tisoč evrov**, 22 % več kakor na dan 31.12.2012. Ugotovilo jih je 14.669 ali 21,1 % vseh podjetnikov, kar je 2.728 podjetnikov več kakor konec leta 2012. Delež terjatev do podjetnika se je v strukturi vseh sredstev povečal od 4,5 % na 5,3 %.

Med **obveznostmi do virov sredstev** je bilo 54,4 % **podjetnikovega kapitala**, 15,4 % **dolgoročnih obveznosti**, 28,4 % **kratkoročnih obveznosti** in 1,8 % **rezervacij in pasivnih časovnih razmejitev**.

**Podjetnikov kapital**, kot najkvalitetnejši vir financiranja sredstev podjetnikov, je na dan 31.12.2013 znašal **1.944.555 tisoč evrov**, 3 % več kakor pred letom dni. Njegov delež v obveznostih do virov sredstev se je zmanjšal od 54,6 % na 54,4 %.

**Dolgoročnih obveznosti** je bilo **550.190 tisoč evrov**, 3 % manj kakor konec leta 2012. Med dolgoročnimi obveznostmi je bilo 85,4 % finančnih in 14,6 % poslovnih obveznosti, oboje so se zmanjšale.

Ob koncu leta 2013 so **kratkoročne obveznosti** znašale **1.016.264 tisoč evrov**, 7 % več kakor ob koncu leta 2012. Med kratkoročnimi obveznostmi je bilo 79,7 % poslovnih in 20,3 % finančnih obveznosti. Na povečanje kratkoročnih obveznosti so

<sup>21</sup> Podatek o rasti cen življenjskih potrebščin se nanaša na povečanje teh cen v decembru 2013 v primerjavi z decembrom 2012.

vplivale predvsem kratkoročne poslovne obveznosti, ki so znašale 809.551 tisoč evrov, 10 % več kot konec leta 2012.

Konec leta 2013 in 2012 so podjetniki s kapitalom financirali vsa dolgoročna sredstva. V obeh letih so tudi dolgoročna sredstva in zaloge financirali z dolgoročnimi viri sredstev (kar pa ni veljalo za družbe). Kazalnik dolgoročne pokritosti dolgoročnih sredstev in zalog<sup>22</sup> je ob koncu leta 2012 znašal 1,16, konec leta 2012 pa 1,13.

Podjetniki so v primerjavi z družbami imeli tudi ugodnejšo vrednost pospešenega koeficienta, izračunanega kot razmerje med kratkoročnimi sredstvi brez zalog in kratkoročnimi obveznostmi. Pospešeni koeficient pove, ali bi poslovni subjekt lahko pokrival svoje trenutne kratkoročne obveznosti, če ne bi mogel uporabiti (prodati) zalog za pokrivanje teh obveznosti (priporočena vrednost kazalnika je okrog 1). Pri podjetniki je bila vrednost pospešenega koeficienta 1,15 konec leta 2013 in 1,14 konec leta 2012 (pri družbah je bila vrednost tega kazalnika pod 1; konec leta 2013 je znašal 0,833, konec leta 2012 pa 0,819). Podjetniki bi za pokrivanje kratkoročnih obveznosti torej imeli na voljo več kratkoročnih sredstev kot družbe.

Podrobnejši pregled obsega in strukture posameznih vrst sredstev in obveznosti do virov sredstev podjetnikov je razviden iz priloge Preglednica 9.

---

<sup>22</sup> *Kazalnik je izračunan iz razmerja med dolgoročnimi viri sredstev (podjetnikovim kapitalom, dolgoročnimi obveznostmi, rezervacijami in dolgoročnimi pasivnimi časovnimi razmejitvami) in dolgoročnimi sredstvi, vključno z zalogami.*



## V. DODATEK - POSLOVNI IZID IN PREMOŽENJSKO FINANČNI POLOŽAJ SREDNJIH PODJETNIKOV

Srednji in veliki podjetniki predložijo podatke iz letnih poročil na poenoteni obrazci, ki jih je AJPE predpisal z Navodilom o predložitvi letnih poročil in drugih podatkov gospodarskih družb, zadrug in samostojnih podjetnikov posameznikov<sup>23</sup> in so enaki kot za družbe.

Letna poročila na poenoteni obrazci je za leto 2013 predložilo **8 srednjih podjetnikov**, ki so:

- imeli **580 zaposlenih**, kar je 2 % več kakor leta 2012;
- ustvarili **84.209 tisoč evrov prihodkov**, 5 % več kakor v letu 2012. Srednji podjetniki so v primerjavi z letom 2012 povečali prihodke na domačem trgu, za 3 %, in prihodke na trgu EU, za 5 %; zmanjšali pa prihodke na trgu izven EU, za 12 %. Srednji podjetniki so polovico poslovnih prihodkov, 50,4 %, ustvarili na domačem trgu, 42,2 % s prodajo na trgu EU in 4,4 % na trgu izven EU;
- ugotovili **82.882 tisoč evrov odhodkov**, 3 % več kakor v letu 2012. Celotna gospodarnost je v letu 2013 znašala 1,02, v letu 2012 pa 1,00;
- ugotovili **21.102 tisoč evrov dodane vrednosti**, 14 % več kakor v letu 2012. Ugotovili so jo vsi srednji podjetniki, dodana vrednost na zaposlenega pa je znašala 36.404 evrov in je bila za 11 % večja kakor v letu 2012;
- izkazali **2.626 tisoč evrov čistega dobička**, 49 % več kakor v letu 2012, in **1.450 tisoč evrov čiste izgube**, za 26 % manj kakor v letu 2012. Čisti dobiček je izkazalo šest srednjih podjetnikov, čisto izgubo pa dva. V letu 2013 je bil izkazan neto čisti dobiček **1.176 tisoč evrov**, v letu 2012 pa **neto čista izguba** 193 tisoč evrov;
- razpolagali z **78.003 tisoč evrov sredstev oziroma obveznosti do virov sredstev**, 2 % več kakor na dan 31.12.2012. Med obveznostmi do virov sredstev je bilo 41,3 % kapitala, 26,9 % dolgoročnih obveznosti, 31,7 % kratkoročnih obveznosti.

Pregled pomembnejših postavk poslovnega izida in premoženjsko finančnega položaja srednjih podjetnikov je razviden iz priloge Preglednica 11 in Preglednica 12.

## VI. PRILOGE

<sup>23</sup> *Uradni list RS, št. 7/08, 8/09, 107/09 in 109/10.*

**Preglednica 1: Pomembnejše postavke poslovnega izida majhnih podjetnikov v letih od 2009 do 2013**

POSTAVKE POSLOVNEGA IZIDA (zneski v tisoč EUR)	Znesek					Delež v prihodkih				
	2009	2010	2011	2012	2013	2009	2010	2011	2012	2013
<b>Prihodki</b>	5.008.890	4.855.761	5.052.415	4.870.223	4.764.369	100,0%	100,0%	100,0%	100,0%	100,0%
<b>Odhodki</b>	4.733.143	4.581.945	4.754.917	4.588.929	4.444.689	94,5%	94,4%	94,1%	94,2%	93,3%
<b>Dodana vrednost</b>	1.459.687	1.373.035	1.376.110	1.326.650	1.291.589	29,1%	28,3%	27,2%	27,2%	27,1%
<b>Izguba na substanci</b>	25.210	25.676	26.162	24.782	22.920	0,5%	0,5%	0,5%	0,5%	0,5%
<b>Neto dodana vrednost</b>	1.434.477	1.347.359	1.349.948	1.301.868	1.268.670	28,6%	27,7%	26,7%	26,7%	26,6%
<b>Podjetnikov dohodek</b>	370.125	362.467	376.359	359.391	381.715	7,4%	7,5%	7,4%	7,4%	8,0%
<b>Negativni poslovni izid</b>	94.377	88.652	78.861	78.098	62.035	1,9%	1,8%	1,6%	1,6%	1,3%
<b>Neto podjetnikov dohodek</b>	275.748	273.815	297.498	281.293	319.680	5,5%	5,6%	5,9%	5,8%	6,7%
<b>Število majhnih podjetnikov, ki so predložili letno poročilo</b>	69.982	71.231	73.072	72.325	69.626	-	-	-	-	-

Opomba:

Podatki v preglednici so iz letnih poročil na poenotenih obrazcih, ki so jih majhni podjetniki predložili za posamezna leta. To pomeni, da se lahko podatki za leto 2012 razlikujejo od podatkov, ki so jih v poenotene obrazce za leto 2013 majhni podjetniki vpisali v stolpec za prejšnje leto, ker je število majhnih podjetnikov, ki so predložili letna poročila po posameznih letih, različno.

## Preglednica 2: Obseg in struktura posameznih vrst prihodkov in odhodkov majhnih podjetnikov

PRIHODKI IN ODHODKI	Znesek v tisoč EUR		Indeks	Delež	
	2013	2012	$\frac{2013}{2012}$	2013	2012
<b>I. POSLOVNI PRIHODKI</b>	<b>4.724.730</b>	<b>4.457.997</b>	<b>106</b>	<b>99,2%</b>	<b>99,3%</b>
1. Čisti prihodki od prodaje na domačem trgu	4.126.270	3.919.529	105	86,6%	87,3%
2. Čisti prihodki od prodaje na trgu EU	486.487	416.238	117	10,2%	9,3%
3. Čisti prihodki od prodaje na trgu izven EU	67.612	77.585	87	1,4%	1,7%
4. Sprememba vrednosti zalog proizvodov in nedokončane proizvodnje	-1.166	3.257	-	-0,0%	0,1%
5. Usredstveni lastni proizvodi in lastne storitve	1.486	1.121	133	0,0%	0,0%
6. Drugi poslovni prihodki	44.041	40.267	109	0,9%	0,9%
<b>II. FINANČNI PRIHODKI</b>	<b>3.137</b>	<b>3.113</b>	<b>101</b>	<b>0,1%</b>	<b>0,1%</b>
1. Finančni prihodki iz deležev	65	112	58	0,0%	0,0%
2. Finančni prihodki iz danih posojil	662	579	114	0,0%	0,0%
3. Finančni prihodki iz poslovnih terjatev	2.410	2.422	99	0,1%	0,1%
<b>III. DRUGI PRIHODKI</b>	<b>36.502</b>	<b>30.380</b>	<b>120</b>	<b>0,8%</b>	<b>0,7%</b>
<b>PRIHODKI SKUPAJ</b>	<b>4.764.369</b>	<b>4.491.491</b>	<b>106</b>	<b>100,0%</b>	<b>100,0%</b>
<b>I. POSLOVNI ODHODKI</b>	<b>4.400.368</b>	<b>4.189.214</b>	<b>105</b>	<b>99,0%</b>	<b>98,9%</b>
1. Stroški blaga, materiala in storitev	2.945.941	2.800.481	105	66,3%	66,1%
2. Stroški dela	672.930	655.416	103	15,1%	15,5%
- stroški plač	476.497	464.846	103	10,7%	11,0%
- stroški pokojninskih in drugih socialnih zavarovanj	83.227	81.992	102	1,9%	1,9%
- drugi stroški dela	113.205	108.578	104	2,5%	2,6%
3. Odpisi vrednosti	271.378	279.339	97	6,1%	6,6%
- amortizacija	252.311	259.180	97	5,7%	6,1%
- prevrednotovalni poslovni odhodki	19.066	20.158	95	0,4%	0,5%
4. Drugi poslovni odhodki	510.119	453.978	112	11,5%	10,7%
<b>II. FINANČNI ODHODKI</b>	<b>34.981</b>	<b>38.040</b>	<b>92</b>	<b>0,8%</b>	<b>0,9%</b>
1. Finančni odhodki iz oslabitve in odpisov finančnih naložb	572	237	241	0,0%	0,0%
2. Finančni odhodki iz finančnih obveznosti	25.443	28.003	91	0,6%	0,7%
3. Finančni odhodki iz poslovnih obveznosti	8.966	9.801	91	0,2%	0,2%
<b>III. DRUGI ODHODKI</b>	<b>9.340</b>	<b>8.707</b>	<b>107</b>	<b>0,2%</b>	<b>0,2%</b>
<b>ODHODKI SKUPAJ</b>	<b>4.444.689</b>	<b>4.235.961</b>	<b>105</b>	<b>100,0%</b>	<b>100,0%</b>

**Preglednica 3: Razvrstitev majhnih podjetnikov po področjih dejavnosti v letu 2013**

PODROČJA DEJAVNOSTI (zneski v tisoč EUR)	PODJETNIKI		ZAPOSLENI		PRIHODKI SKUPAJ		ČISTI PRIHODKI OD PRODAJE		ODHODKI SKUPAJ		VREDNOST AKTIVE NA DAN 31.12.2013	
	število	delež	število	delež	število	delež	znesek	delež	znesek	delež	znesek	delež
A Kmetijstvo in lov, gozdarstvo, ribištvo	706	1,0%	575	1,4%	61.518	1,3%	59.407	1,3%	58.471	1,3%	71.170	2,0%
B Rudarstvo	29	0,0%	60	0,1%	6.996	0,1%	6.729	0,1%	7.189	0,2%	11.482	0,3%
C Predelovalne dejavnosti	8.630	12,4%	8.994	21,2%	905.355	19,0%	890.529	19,0%	847.095	19,1%	880.966	24,6%
D Oskrba z električno energijo, plinom in paro	381	0,5%	40	0,1%	13.896	0,3%	13.567	0,3%	13.250	0,3%	69.892	2,0%
E Oskrba z vodo, ravnanje z odpadki in odpadki, saniranje okolja	70	0,1%	49	0,1%	7.801	0,2%	7.665	0,2%	7.383	0,2%	7.009	0,2%
F Gradbeništvo	10.844	15,6%	9.754	23,0%	820.571	17,2%	806.621	17,2%	767.191	17,3%	566.044	15,8%
G Trgovina, vzdrževanje in popravila motornih vozil	10.692	15,4%	6.510	15,3%	958.924	20,1%	948.476	20,3%	919.082	20,7%	560.290	15,7%
H Promet in skladiščenje	5.245	7,5%	5.562	13,1%	802.769	16,8%	782.413	16,7%	758.043	17,1%	538.199	15,1%
I Gostinstvo	4.952	7,1%	5.813	13,7%	416.923	8,8%	411.301	8,8%	397.516	8,9%	319.073	8,9%
J Informacijske in komunikacijske dejavnosti	2.819	4,0%	205	0,5%	74.033	1,6%	72.770	1,6%	61.224	1,4%	35.666	1,0%
K Finančne in zavarovalniške dejavnosti	972	1,4%	147	0,3%	26.349	0,6%	25.987	0,6%	23.027	0,5%	9.500	0,3%
L Poslovanje z nepremičninami	575	0,8%	118	0,3%	22.604	0,5%	21.516	0,5%	20.683	0,5%	112.307	3,1%
M Strokovne, znanstvene in tehnične dejavnosti	10.308	14,8%	1.608	3,8%	315.358	6,6%	309.257	6,6%	269.940	6,1%	209.756	5,9%
N Druge raznovrstne poslovne dejavnosti	2.937	4,2%	866	2,0%	99.572	2,1%	97.694	2,1%	88.994	2,0%	51.500	1,4%
O Dejavnost javne uprave in obrambe, dejavnost obvezne socialne varnosti	28	0,0%	1	0,0%	406	0,0%	390	0,0%	337	0,0%	205	0,0%
P Izobraževanje	2.033	2,9%	125	0,3%	32.627	0,7%	31.678	0,7%	28.265	0,6%	16.896	0,5%
Q Zdravstvo in socialno varstvo	1.117	1,6%	140	0,3%	24.577	0,5%	24.206	0,5%	20.472	0,5%	14.829	0,4%
R Kulturne, razvedrilne in rekreacijske dejavnosti	1.905	2,7%	102	0,2%	38.933	0,8%	37.767	0,8%	34.676	0,8%	22.531	0,6%
S Druge dejavnosti	5.383	7,7%	1.768	4,2%	135.156	2,8%	132.395	2,8%	121.851	2,7%	77.690	2,2%
<b>SKUPAJ</b>	<b>69.626</b>	<b>100,0%</b>	<b>42.437</b>	<b>100,0%</b>	<b>4.764.369</b>	<b>100,0%</b>	<b>4.680.370</b>	<b>100,0%</b>	<b>4.444.689</b>	<b>100,0%</b>	<b>3.575.007</b>	<b>100,0%</b>

**Preglednica 4: Podrobnejši podatki o dodani vrednosti, izgubi na substanci in neto dodani vrednosti majhnih podjetnikov po področjih dejavnosti v letu 2013**

PODROČJA DEJAVNOSTI (zneski v tisoč EUR)	DODANA VREDNOST				IZGUBA NA SUBSTANCI				NETO DODANA VREDNOST		
	število podjetnikov	znesek	delež	indeks 2013/2012	število podjetnikov	znesek	delež	indeks 2013/2012	letno 2013 znesek	letno 2012 znesek	indeks 2013/2012
A Kmetijstvo in lov, gozdarstvo, ribištvo	596	18.527	1,4%	109	108	258	1,1%	85	18.269	16.684	110
B Rudarstvo	26	2.581	0,2%	87	3	10	0,0%	248	2.571	2.957	87
C Predelovalne dejavnosti	7.671	285.000	22,1%	104	931	2.311	10,1%	126	282.689	273.380	103
D Oskrba z električno energijo, plinom in paro	337	6.557	0,5%	111	41	43	0,2%	27	6.514	5.766	113
E Oskrba z vodo, ravnanje z odpadki, saniranje okolja	60	1.832	0,1%	95	10	13	0,1%	47	1.819	1.901	96
F Gradbeništvo	9.564	248.597	19,2%	102	1.249	2.696	11,8%	119	245.901	241.746	102
G Trgovina, vzdrževanje in popravila motornih vozil	8.600	179.332	13,9%	106	2.056	5.643	24,6%	141	173.689	165.005	105
H Promet in skladiščenje	4.737	201.922	15,6%	106	500	1.896	8,3%	139	200.025	189.089	106
I Gostinstvo	4.401	125.618	9,7%	111	544	1.495	6,5%	95	124.122	111.733	111
J Informacijske in komunikacijske dejavnosti	2.380	19.277	1,5%	115	429	724	3,2%	126	18.553	16.170	115
K Finančne in zavarovalniške dejavnosti	796	6.459	0,5%	104	172	301	1,3%	163	6.158	6.019	102
L Poslovanje z nepremičninami	469	9.708	0,8%	89	99	320	1,4%	102	9.388	10.617	88
M Strokovne, znanstvene in tehnične dejavnosti	8.532	88.482	6,9%	109	1.739	3.151	13,7%	130	85.331	79.017	108
N Druge raznovrstne poslovne dejavnosti	2.466	28.122	2,2%	114	459	686	3,0%	142	27.436	24.271	113
O Dejavnost javne uprave in obrambe, dejavnost obvezne socialne varnosti	23	87	0,0%	156	5	2	0,0%	50	85	51	167
P Izobraževanje	1.497	7.866	0,6%	129	529	834	3,6%	126	7.032	5.414	130
Q Zdravstvo in socialno varstvo	835	8.202	0,6%	105	274	385	1,7%	128	7.818	7.523	104
R Kulturne, razvedrilne in rekreacijske dejavnosti	1.501	8.334	0,6%	123	394	684	3,0%	131	7.651	6.226	123
S Druge dejavnosti	4.511	45.087	3,5%	109	854	1.467	6,4%	111	43.620	39.971	109
<b>SKUPAJ</b>	<b>59.002</b>	<b>1.291.589</b>	<b>100,0%</b>	<b>106</b>	<b>10.396</b>	<b>22.920</b>	<b>100,0%</b>	<b>125</b>	<b>1.268.670</b>	<b>1.203.539</b>	<b>105</b>

**Preglednica 5: Podjetnikov dohodek in negativni poslovni izid majhnih podjetnikov po področjih dejavnosti v letu 2013**

PODROČJA DEJAVNOSTI (zneski v tisoč EUR)	PODJETNIKOV DOHODEK					NEGATIVNI POSLOVNI IZID					NETO PODJETNIKOV DOHODEK/ NETO NEGATIVNI POSLOVNI IZID	
	število podjet- nikov	število zaposlenih	znesek	delež	indeks 2013 2012	število podjet- nikov	število zaposlenih	znesek	delež	indeks 2013 2012	leto 2013 znesek	leto 2012 znesek
A Kmetijstvo in lov, gozdarstvo, ribištvo	518	493	4.258	1,1%	143	186	82	1.212	2,0%	91	3.046	1.643
B Rudarstvo	19	41	348	0,1%	130	10	19	541	0,9%	130	-193	-149
C Predelovalne dejavnosti	7.038	8.030	68.332	17,9%	112	1.567	953	10.072	16,2%	103	58.260	51.384
D Oskrba z električno energijo, plinom in paro	240	32	1.712	0,4%	128	138	8	1.066	1,7%	76	646	-67
E Oskrba z vodo, ravnanje z odplakami in odpadki, saniranje okolja	55	46	499	0,1%	105	15	3	80	0,1%	109	418	401
F Gradbeništvo	8.959	8.864	63.206	16,6%	111	1.846	887	9.826	15,8%	91	53.380	45.997
G Trgovina, vzdrževanje in popravila motornih vozil	8.169	5.740	51.670	13,5%	120	2.480	767	11.827	19,1%	109	39.843	32.203
H Promet in skladiščenje	4.350	5.277	51.006	13,4%	131	885	284	6.280	10,1%	81	44.726	31.060
I Gostinstvo	3.855	4.859	26.326	6,9%	155	1.086	954	6.919	11,2%	88	19.407	9.146
J Informacijske in komunikacijske dejavnosti	2.330	192	13.805	3,6%	121	478	13	995	1,6%	116	12.809	10.510
K Finančne in zavarovalniške dejavnosti	781	136	3.682	1,0%	108	186	11	360	0,6%	137	3.322	3.142
L Poslovanje z nepremičninami	425	99	2.810	0,7%	91	139	19	889	1,4%	107	1.921	2.250
M Strokovne, znanstvene in tehnične dejavnosti	8.365	1.435	50.120	13,1%	115	1.893	173	4.703	7,6%	121	45.417	39.743
N Druge raznovrstne poslovne dejavnosti	2.405	771	12.091	3,2%	124	513	94	1.512	2,4%	115	10.578	8.442
O Dejavnost javne uprave in obrambe, dejavnost obvezne socialne varnosti	21	0	77	0,0%	146	7	1	7	0,0%	50	69	38
P Izobraževanje	1.481	106	5.286	1,4%	152	543	19	924	1,5%	119	4.362	2.702
Q Zdravstvo in socialno varstvo	806	133	4.639	1,2%	104	302	6	534	0,9%	134	4.105	4.048
R Kulturne, razvedrilne in rekreacijske dejavnosti	1.419	73	5.415	1,4%	133	474	28	1.158	1,9%	147	4.258	3.298
S Druge dejavnosti	4.263	1.479	16.434	4,3%	127	1.100	287	3.129	5,0%	98	13.305	9.740
<b>SKUPAJ</b>	<b>55.499</b>	<b>37.806</b>	<b>381.715</b>	<b>100,0%</b>	<b>120</b>	<b>13.848</b>	<b>4.608</b>	<b>62.035</b>	<b>100,0%</b>	<b>99</b>	<b>319.680</b>	<b>255.530</b>

**Preglednica 6: Razvrstitev majhnih podjetnikov po regijah v letu 2013**

REGIJE (zneski v tisoč EUR)	PODJETNIKI		ZAPOSLENI		PRIHODKI SKUPAJ		ČISTI PRIHODKI OD PRODAJE		ODHODKI SKUPAJ		VREDNOST AKTIVE NA DAN 31.12.2013	
	število	delež	število	delež	število	delež	znesek	delež	znesek	delež	znesek	delež
01 Pomurska	3.165	4,5%	2.702	6,4%	232.766	4,9%	228.353	4,9%	219.340	4,9%	199.192	5,6%
02 Podravska	10.388	14,9%	7.629	18,0%	790.316	16,6%	776.574	16,6%	739.559	16,6%	552.920	15,5%
03 Koroška	2.469	3,5%	1.614	3,8%	192.358	4,0%	188.469	4,0%	178.836	4,0%	133.172	3,7%
04 Savinjska	8.497	12,2%	6.506	15,3%	740.301	15,5%	725.840	15,5%	694.733	15,6%	552.802	15,5%
05 Zasavska	1.086	1,6%	580	1,4%	64.161	1,3%	63.003	1,3%	60.152	1,4%	37.780	1,1%
06 Spodnjeposavska	2.461	3,5%	1.993	4,7%	209.607	4,4%	205.964	4,4%	197.513	4,4%	155.389	4,3%
07 Jugovzhodna Slovenija	4.190	6,0%	3.215	7,6%	348.719	7,3%	341.685	7,3%	326.062	7,3%	264.668	7,4%
08 Osrednjeslovenska	18.343	26,3%	8.734	20,6%	1.045.855	22,0%	1.029.138	22,0%	972.985	21,9%	789.033	22,1%
09 Gorenjska	7.329	10,5%	3.746	8,8%	473.962	9,9%	466.446	10,0%	439.312	9,9%	353.269	9,9%
10 Notranjsko-kraška	1.819	2,6%	1.144	2,7%	125.052	2,6%	122.682	2,6%	116.543	2,6%	96.146	2,7%
11 Goriška	4.829	6,9%	2.214	5,2%	283.667	6,0%	278.563	6,0%	261.013	5,9%	223.473	6,3%
12 Obalno-kraška	5.050	7,3%	2.361	5,6%	257.605	5,4%	253.653	5,4%	238.640	5,4%	217.165	6,1%
<b>SKUPAJ</b>	<b>69.626</b>	<b>100,0%</b>	<b>42.437</b>	<b>100,0%</b>	<b>4.764.369</b>	<b>100,0%</b>	<b>4.680.370</b>	<b>100,0%</b>	<b>4.444.689</b>	<b>100,0%</b>	<b>3.575.007</b>	<b>100,0%</b>

**Preglednica 7: Podrobnejši podatki o dodani vrednosti, izgubi na substanci in neto dodani vrednosti majhnih podjetnikov po regijah v letu 2013**

REGIJE (zneski v tisoč EUR)	DODANA VREDNOST				IZGUBA NA SUBSTANCI				NETO DODANA VREDNOST		
	število podjetnikov	znesek	delež	indeks 2013/2012	število podjetnikov	znesek	delež	indeks 2013/2012	leto 2013 znesek	leto 2012 znesek	indeks 2013/2012
01 Pomurska	2.715	68.677	5,3%	101	434	915	4,0%	120	67.761	67.313	101
02 Podravska	9.025	215.151	16,7%	107	1.320	2.714	11,8%	114	212.437	198.108	107
03 Koroška	2.172	51.898	4,0%	100	285	434	1,9%	99	51.464	51.274	100
04 Savinjska	7.361	196.732	15,2%	106	1.115	3.165	13,8%	156	193.567	182.711	106
05 Zasavska	900	16.009	1,2%	108	182	413	1,8%	136	15.597	14.561	107
06 Spodnjeposavska	2.093	56.519	4,4%	101	360	764	3,3%	171	55.755	55.675	100
07 Jugovzhodna Slovenija	3.636	96.102	7,4%	107	539	1.266	5,5%	129	94.835	89.197	106
08 Osrednjeslovenska	15.112	280.481	21,7%	105	3.172	7.206	31,4%	121	273.275	262.199	104
09 Gorenjska	6.233	124.951	9,7%	110	1.084	2.044	8,9%	120	122.907	112.239	110
10 Notranjsko-kraška	1.513	34.579	2,7%	107	301	519	2,3%	111	34.060	31.854	107
11 Goriška	4.035	78.748	6,1%	109	779	1.596	7,0%	114	77.153	70.751	109
12 Obalno-kraška	4.207	71.741	5,6%	104	825	1.882	8,2%	132	69.859	67.657	103
<b>SKUPAJ</b>	<b>59.002</b>	<b>1.291.589</b>	<b>100,0%</b>	<b>106</b>	<b>10.396</b>	<b>22.920</b>	<b>100,0%</b>	<b>125</b>	<b>1.268.670</b>	<b>1.203.539</b>	<b>105</b>



**Preglednica 8: Podjetnikov dohodek in negativni poslovni izid majhnih podjetnikov po regijah v letu 2013**

REGIJE (zneski v tisoč EUR)	PODJETNIKOV DOHODEK					NEGATIVNI POSLOVNI IZID					NETO PODJETNIKOV DOHODEK/ NETO NEGATIVNI POSLOVNI IZID	
	število podjet- nikov	število zaposlenih	znesek	delež	indeks 2013 2012	število podjet- nikov	število zaposlenih	znesek	delež	indeks 2013 2012	leto 2013 znesek	leto 2012 znesek
01 Pomurska	2.488	2.359	16.753	4,4%	114	658	343	3.328	5,4%	111	13.425	11.744
02 Podravska	8.561	6.925	59.562	15,6%	120	1.780	701	8.805	14,2%	85	50.757	39.471
03 Koroška	2.056	1.466	15.032	3,9%	104	398	144	1.510	2,4%	109	13.522	13.106
04 Savinjska	7.036	6.001	52.677	13,8%	124	1.432	505	7.110	11,5%	91	45.568	34.652
05 Zasavska	856	524	4.819	1,3%	120	225	55	810	1,3%	88	4.009	3.104
06 Spodnjeposavska	1.993	1.818	14.311	3,7%	112	459	175	2.218	3,6%	145	12.093	11.266
07 Jugovzhodna Slovenija	3.365	2.885	26.468	6,9%	122	806	331	3.811	6,1%	94	22.657	17.635
08 Osrednjeslovenska	14.250	7.611	90.459	23,7%	120	4.012	1.107	17.588	28,4%	107	72.871	59.263
09 Gorenjska	5.878	3.343	40.342	10,6%	125	1.435	403	5.692	9,2%	100	34.649	26.566
10 Notranjsko-kraška	1.373	978	10.504	2,8%	125	440	166	1.994	3,2%	96	8.510	6.301
11 Goriška	3.721	1.876	26.999	7,1%	124	1.096	337	4.346	7,0%	90	22.654	17.009
12 Obalno-kraška	3.922	2.019	23.787	6,2%	119	1.107	341	4.822	7,8%	107	18.965	15.412
<b>SKUPAJ</b>	<b>55.499</b>	<b>37.806</b>	<b>381.715</b>	<b>100,0%</b>	<b>120</b>	<b>13.848</b>	<b>4.608</b>	<b>62.035</b>	<b>100,0%</b>	<b>99</b>	<b>319.680</b>	<b>255.530</b>

### Preglednica 9: Obseg in struktura posameznih vrst sredstev in obveznosti do virov sredstev majhnih podjetnikov

SREDSTVA IN OBVEZNOSTI DO VIROV SREDSTEV (zneski v tisoč EUR)	Znesek		Indeks	Delež	
	31.12.2013	31.12.2012	31.12.12=100	31.12.2013	31.12.2012
<b>I. SREDSTVA</b>	<b>3.575.007</b>	<b>3.452.428</b>	<b>104</b>	<b>100,0%</b>	<b>100,0%</b>
<b>A. Dolgoročna sredstva</b>	<b>1.886.370</b>	<b>1.881.646</b>	<b>100</b>	<b>52,8%</b>	<b>54,5%</b>
1. Neopredmetena sredstva in dolgoročne aktivne časovne razmejitve	23.448	21.689	108	0,7%	0,6%
2. Opredmetena osnovna sredstva	1.722.820	1.722.969	100	48,2%	49,9%
3. Naložbene nepremičnine	112.849	111.609	101	3,2%	3,2%
4. Dolgoročne finančne naložbe	21.772	20.441	107	0,6%	0,6%
5. Dolgoročne poslovne terjatve	5.481	4.938	111	0,2%	0,1%
<b>B. Kratkoročna sredstva</b>	<b>1.474.669</b>	<b>1.391.498</b>	<b>106</b>	<b>41,2%</b>	<b>40,3%</b>
1. Sredstva (skupine za odtujitev) za prodajo	9.201	8.487	108	0,3%	0,2%
2. Zaloge	305.965	309.268	99	8,6%	9,0%
3. Kratkoročne finančne naložbe	30.347	31.139	97	0,8%	0,9%
4. Kratkoročne poslovne terjatve	864.939	811.744	107	24,2%	23,5%
5. Denarna sredstva	264.218	230.860	114	7,4%	6,7%
<b>C. Kratkoročne aktivne časovne razmejitve</b>	<b>22.843</b>	<b>23.011</b>	<b>99</b>	<b>0,6%</b>	<b>0,7%</b>
<b>Č. Terjatve do podjetnika</b>	<b>191.125</b>	<b>156.272</b>	<b>122</b>	<b>5,3%</b>	<b>4,5%</b>
<b>II. OBVEZNOSTI DO VIROV SREDSTEV</b>	<b>3.575.007</b>	<b>3.452.428</b>	<b>104</b>	<b>100,0%</b>	<b>100,0%</b>
<b>A. Podjetnikov kapital</b>	<b>1.944.555</b>	<b>1.884.022</b>	<b>103</b>	<b>54,4%</b>	<b>54,6%</b>
<b>B. Rezervacije in dolgoročne pasivne časovne razmejitve</b>	<b>41.699</b>	<b>36.887</b>	<b>113</b>	<b>1,2%</b>	<b>1,1%</b>
1. Rezervacije	17.487	14.699	119	0,5%	0,4%
2. Dolgoročne pasivne časovne razmejitve	24.212	22.188	109	0,7%	0,6%
<b>C. Dolgoročne obveznosti</b>	<b>550.190</b>	<b>565.710</b>	<b>97</b>	<b>15,4%</b>	<b>16,4%</b>
1. Dolgoročne finančne obveznosti	469.603	479.229	98	13,1%	13,9%
2. Dolgoročne poslovne obveznosti	80.587	86.481	93	2,3%	2,5%
<b>Č. Kratkoročne obveznosti</b>	<b>1.016.264</b>	<b>947.822</b>	<b>107</b>	<b>28,4%</b>	<b>27,5%</b>
1. Obveznosti, vključene v skupine za odtujitev	648	231	281	0,0%	0,0%
2. Kratkoročne finančne obveznosti	206.065	210.257	98	5,8%	6,1%
3. Kratkoročne poslovne obveznosti	809.551	737.334	110	22,6%	21,4%
<b>D. Kratkoročne pasivne časovne razmejitve</b>	<b>22.299</b>	<b>17.988</b>	<b>124</b>	<b>0,6%</b>	<b>0,5%</b>

### Preglednica 10: Pomembnejši kazalniki poslovanja majhnih podjetnikov v letih od 2009 do 2013

KAZALNIKI	2009	2010	2011	2012	2013
1. Delež dolgoročnih sredstev v sredstvih, v %	55,7	54,1	53,9	53,6	52,8
2. Razmerje med kratkoročnimi poslovnimi terjatvami ter kratkoročnimi finančnimi in poslovnimi obveznostmi	0,809	0,823	0,824	0,825	0,852
3. Celotna gospodarnost	1,06	1,06	1,06	1,06	1,07
4. Čista donosnost sredstev	0,067	0,071	0,078	0,076	0,091
5. Prihodki na zaposlenega, v EUR	87.106	96.467	105.535	107.696	112.269
6. Neto dodana vrednost na zaposlenega, v EUR	24.946	26.767	28.198	28.788	29.895
7. Neto podjetnikov dohodek na zaposlenega, v EUR	4.795	5.440	6.214	6.220	7.533

**Opomba:**

Kazalniki v preglednici so izračunani na podlagi podatkov iz letnih poročil na poenotenih obrazcih, ki so jih majhni podjetniki predložili za posamezna leta. To pomeni, da se lahko podatki za leto 2012 razlikujejo od podatkov, ki so jih v poenotene obrazce za leto 2013 majhni podjetniki vpisali v stolpec za prejšnje leto, ker je število majhnih podjetnikov, ki so predložili letna poročila po posameznih letih različno.

**Preglednica 11: Pomembnejše postavke poslovnega izida srednjih podjetnikov**

POSTAVKE POSLOVNEGA IZIDA	Znesek v tisoč EUR		Indeks	Delež v prihodkih	
	2013	2012	$\frac{2013}{2012}$	2013	2012
Prihodki	84.209	80.494	105	100,0%	100,0%
Odhodki	82.882	80.590	103	98,4%	100,1%
Neto celotni dobiček/izguba	1.327	-95	-	1,6%	-0,1%
Dodana vrednost	21.102	18.567	114	25,1%	23,1%
Izguba na substanci	-	-	-	-	-
Čisti dobiček	2.626	1.758	149	3,1%	2,2%
Čista izguba	1.450	1.951	74	1,7%	2,4%
Neto čisti dobiček/izguba	1.176	-193	-	1,4%	-0,2%

**Preglednica 12: Obseg in struktura posameznih vrst sredstev in obveznosti do virov sredstev srednjih podjetnikov**

POSTAVKE SREDSTEV IN OBVEZNOSTI DO VIROV SREDSTEV	Znesek v tisoč EUR		Indeks	Delež	
	31.12.2013	31.12.2012	31.12.12=100	31.12.2013	31.12.2012
A. Dolgoročna sredstva	54.830	52.435	105	70,3%	68,8%
B. Kratkoročna sredstva	22.994	23.586	97	29,5%	30,9%
C. Kratkoročne aktivne časovne razmejitve	178	202	88	0,2%	0,3%
<b>I. SREDSTVA</b>	<b>78.003</b>	<b>76.223</b>	<b>102</b>	<b>100,0%</b>	<b>100,0%</b>
A. Kapital	32.188	32.544	99	41,3%	42,7%
B. Rezervacije in dolgoročne pasivne časovne razmejitve	113	0	-	0,1%	-
C. Dolgoročne obveznosti	20.986	23.359	90	26,9%	30,6%
Č. Kratkoročne obveznosti	24.690	20.272	122	31,7%	26,6%
D. Kratkoročne pasivne časovne razmejitve	26	49	53	0,0%	0,1%
<b>II. OBVEZNOSTI DO VIROV SREDSTEV</b>	<b>78.003</b>	<b>76.223</b>	<b>102</b>	<b>100,0%</b>	<b>100,0%</b>

Agencija Republike Slovenije  
za javnopravne evidence in storitve  
**Informacija o poslovanju samostojnih podjetnikov posameznikov  
v Republiki Sloveniji v letu 2013**

*Leto izdaje maj 2014*

*Izdala, založila in razmnožila*  
Agencija Republike Slovenije  
za javnopravne evidence in storitve  
Tržaška cesta 16  
1000 Ljubljana  
*telefon* 01 4774 188  
*telefaks* 01 4256 692  
*splet* <http://www.ajpes.si>  
*e-pošta* [info@ajpes.si](mailto:info@ajpes.si)

*Število izvodov 50*