

Skladno s tem je v petem poglavju, ki je namenjeno predstavitvi dediščine na območju Krajinskega parka Ljubljansko barje, uporabljen enoten termin – dediščina. Kulturna pokrajina Ljubljanskega barja s pestro geološko podlago in več tisoč letno poselitvijo je bogato prepredena z raznovrstno dediščino.

V šestem poglavju je predstavljen izbor petnajstih barjanskih območij, primernih za interpretacijo okolja. Za podrobnejšo analizo in študijo primera je izbrano porečje Iške. Predstavljeno je z različnimi interpretacijskimi orodji. Rdeča nit interpretacije okolja je reka. Iška z edinstvenimi hidrološkimi značilnostmi ter pokrajinsko pestrostjo porečja ponuja zelo širok nabor interpretativnih in izobraževalnih vsebin, ki obiskovalcem doslej še niso bile ustrezno predstavljene. »... *Glavna značilnost Iške je njena trojnost, saj na svoji kratki, vsega 29 km dolgi poti teče skozi globok Iški vintgar s skoraj prepadnimi stenami, po rodovitnem in s pitno vodo bogatem Iškem vršaju ter uravnanem in močvirnem Ljubljanskem barju, torej po treh povsem različnih pokrajinah* ...« Povsem na novo so avtorji razvili oziroma nadgradili več interpretacijskih orodij, bodisi klasičnih, bodisi računalniško podprtih. Med glavnimi so: učna pot, informativna tabla, e-lekcija, banka terenskih nalog, učilnica na prostem in brošura.

Vsebine so predstavljene z besedili, fotografijami, ilustracijami, starimi in novejšimi zemljevidi ter slikovnimi in zvočnimi posnetki. Interpretacijska orodja so namenjena različnim ciljnim skupinam. Učna pot z brošuro in informativnimi tablam je zaradi dolžine namenjena predvsem kolesarjem, še posebej družinam. Po različnih e-lekcijah najpogosteje posegajo osnovnošolci, srednješolci in tudi študenti. Didaktična navodila, priložena e-lekcijam, so namenjena njihovem vključevanju v pedagoški proces. Banka terenskih nalog je zasnovana tako, da si pred odhodom na terensko delo pripravite naloge, ki jih rešujete po poti. V procesu nastajanja je tudi učilnica na prostem, ki bo prvenstveno namenjena šolskim skupinam in družinam z otroki.

Knjigo je na pot med bralce pospremil predgovor direktorice Krajinskega parka Ljubljansko barje, gospe Barbare Zupanc, ki poudarja, da je končni rezultat interpretacije »... *sporočilo, ki ga bo prejemnik z lahkoto razumel, si ga zapomnil in upošteval v svojih nadaljnjih dejanjih* ...«, zato je »... *pričujoča monografija pomemben korak, da se tega začnemo zavedati* ...«.

Mateja Breg Valjavec

**Rok Ciglič, Drago Perko, Matija Zorn (uredniki):**

**Digitalni prostor**

**GIS v Sloveniji 12**

Ljubljana 2014: Geografski inštitut Antona Melika ZRC SAZU, Založba ZRC, 226 strani, ISBN 978-961-254-714-1

30. septembra 2014 je Znanstvenoraziskovalni center Slovenske akademije znanosti in umetnosti oziroma njegova inštituta Geografski inštitut Antona Melika in Inštitut za antropološke in prostorske študije v sodelovanju z Oddelkom za geografijo Filozofske fakultete Univerze v Ljubljani, Zvezo geografov Slovenije in Zvezo geodetov Slovenije organiziral dvanajsti bienalni simpozij 'Geografski informacijski sistemi v Sloveniji' (več v rubriki Zborovanja). Ob tej priložnosti je pri Založbi ZRC izšla monografija z naslovom 'Digitalni prostor', kot dvanajsta številka monografske zbirke 'GIS v Sloveniji'. Dosedanje knjige v zbirki so imele takšen naslov kot spremljajoči simpozij, od tokratne številke pa bodo imele knjige različne naslove, skladne z nosilno temo. Zakaj ravno »digitalni prostor«? Vzrok je v razvoju tehnologije in pestre ponudbe digitalnih podatkov, zaradi katerih lahko uporabniki z GIS-i raziskujejo tako imenovan digitalni prostor čedalje bolj podrobno in z več vidikov.

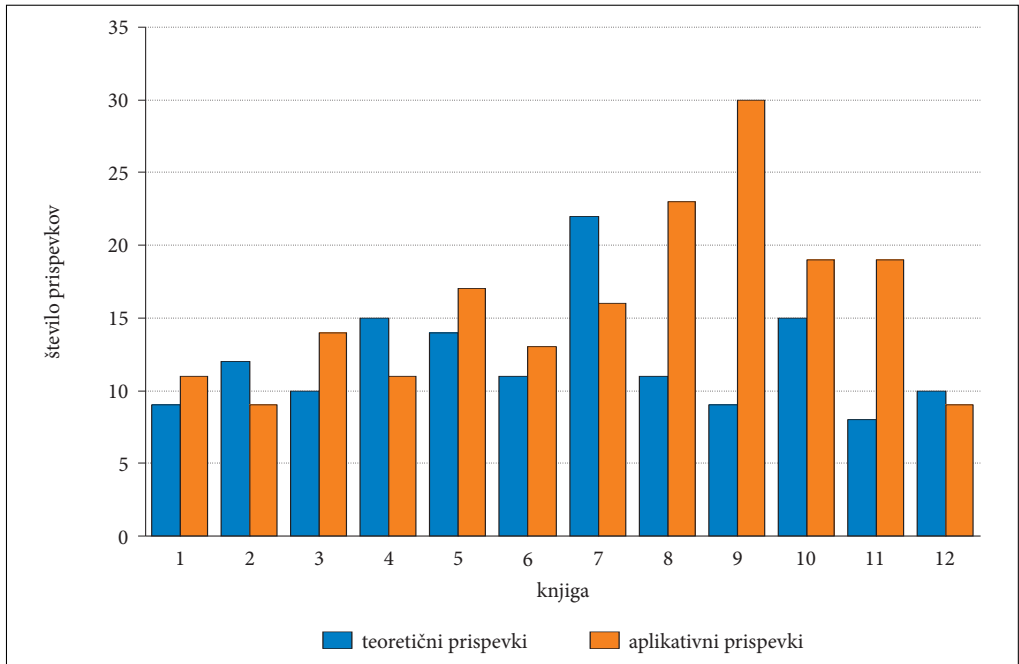
Tokratna monografija vsebuje 19 znanstvenih in strokovnih poglavij ter je že dvanajsta v zbirki monografij, ki od leta 1992 bienalno predstavljajo vsakokratni presek dveletnega znanstvenega, strokovnega in pedagoškega dela na področju razvoja ter uporabe geografskih informacijskih sistemov (GIS) v Sloveniji. Število avtorjev (blizu petdeset) in njihova poklicna raznolikost dajeta vpogled v razmah tovrstnih



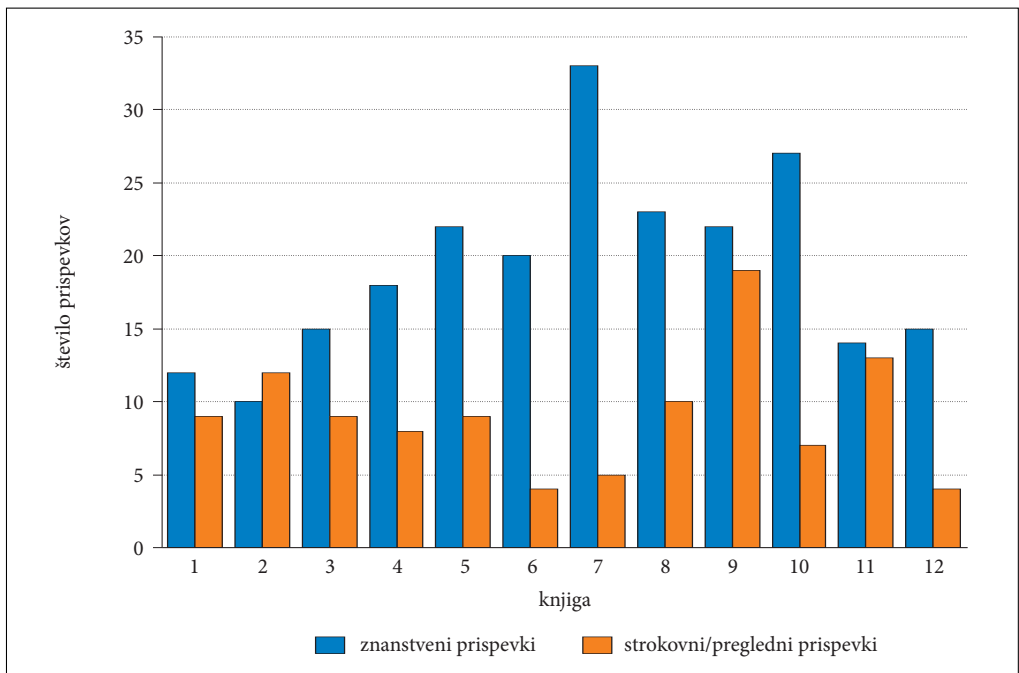
raziskav in razširjenost, lahko bi rekli celo nepogrešljivost njihove uporabe. V vseh knjigah je bilo skupaj objavljenih že blizu tristo petdeset prispevkov. V tokratni so prikazani rezultati projektov in izsledki raziskav s področij, kot so: geografija, vodarstvo, varovanje pred naravnimi nesrečami, zgodovina, literarne vede, urejanje prometa in mobilnosti, kmetijstvo, arheologija, daljinsko zaznavanje, energetika in druga.

Na slikah 1–3 je kratka analiza spreminjanja strukture prispevkov s treh vidikov: razmerja med 'teoretičnimi' in 'aplikativnimi' prispevki, razmerja med 'znanstvenimi' in 'strokovnimi' prispevki ter razmerji med prispevki z različnih geoinformacijskih področij. Razmerje med 'teoretičnimi' in 'aplikativnimi' prispevki (slika 1) je bilo do leta 2004 večinoma uravnoteženo, nato pa (z izjemo desete knjige) opazamo stopnjevanje prevlade 'aplikativnih' del. Letošnja knjiga je topogledno zopet uravnotežena. V tokratni knjigi ponovno beležimo razkorak med znanstvenimi in strokovnimi prispevki (slika 2), glede zastopnosti posameznih geoinformacijskih področij (slika 3), pa tudi v tokratni knjigi prevladujejo prispevki o prostorsko-časovnih analizah in modeliranju.

V uvodnem prispevku Rok Ciglič (Geografski inštitut Antona Melika ZRC SAZU) in ostali opredelijo digitalni prostor kot »navidezno resničnost«, ki pa z vse splošnejšo uporabo postaja vse bolj tudi »dejanska resničnost« današnjega »digitalnega sveta«. V poglavju so predstavljeni različni viri digitalnih prostorskih podatkov, ki so na voljo za območje Slovenije, analizirana pa je tudi njihova vloga pri naravnopokrajinski klasifikaciji. Sledi članek Roka Cigliča in Draga Perka (oba Geografski inštitut Antona Melika ZRC SAZU) o modeliranju geografskih tipizacij z metodami nadzorovanih klasifikacij. Sledita dva prispevka povezana z hidro-geomorfnimi procesi. V prvem Dejan Grigillo (Fakulteta za gradbeništvo in geodezijo Univerze v Ljubljani) in ostali pišejo o uporabi lidarskega DMR pri modeliranju vodnega toka v hudourniški grapi, v drugem pa Mauro Hrvatini (Geografski inštitut Antona Melika ZRC SAZU) in ostali pišejo o uporabnosti GIS-ov pri izračunu posameznih članov Gavrilovičeve erozijske enačbe. Prav tako dva članka govorita o uporabnosti letalskih posnetkov. Žiga Kokalj in Tatjana Veljanovski (oba Inštitut za antropološke in prostorske študije ZRC SAZU) pišeta o izdelavi trirazsežnega

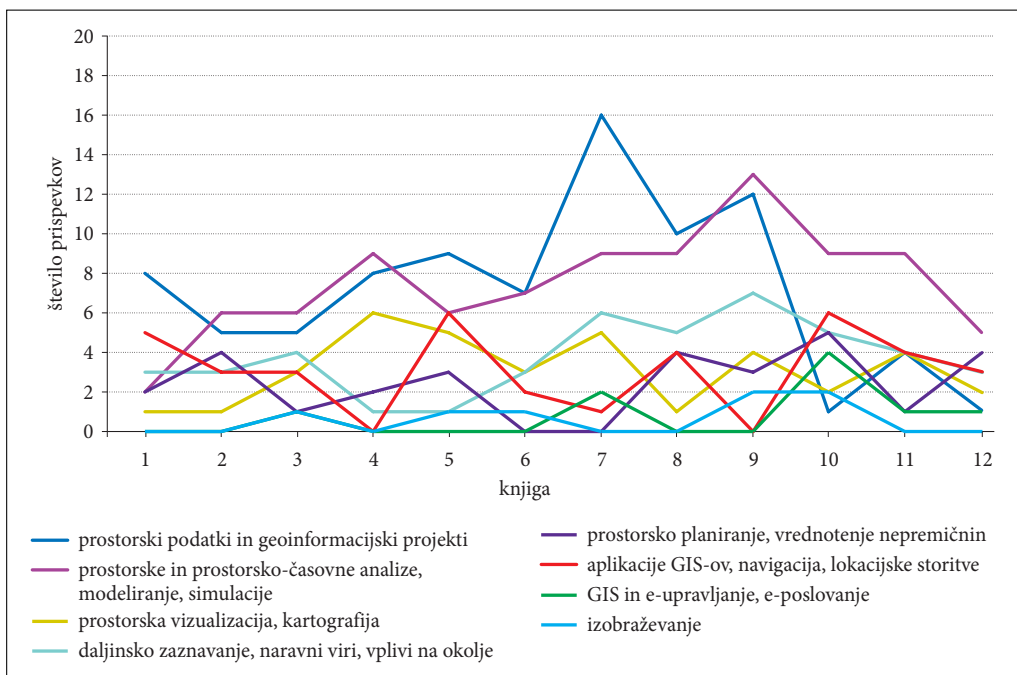


Slika 1: Spreminjanje razmerja med 'teoretičnimi' in 'aplikativnimi' prispevki.



Slika 2: Spreminjanje razmerja med 'znanstvenimi' in 'strokovnimi' prispevki.

modela naselja Breginj iz arhivskih letalskih posnetkov, Mateja Breg Valjavec in Daniela Ribeiro (obe Geografski inštitut Antona Melika ZRC SAZU) pa o uporabnosti arhivskih letalskih posnetkov za preučevanje pokrajinskih sprememb. David Bole (Geografski inštitut Antona Melika ZRC SAZU) piše o primernosti uporabe zemljiškega katastra in letalskih posnetkov za določevanje kmetijske rabe, Janez Bergant in Borut Vrščaj (oba Kmetijski inštitut Slovenije) pa predstavljata zemljevid potencialnih naravnih rastišč poletne gomoljike in vlogo GIS-a pri tem. Nika Mesner (Geodetski inštitut Slovenije) in ostali pišejo o uporabi metode objektivne klasifikacije pri določanju upravičenosti pašnikov do kmetijskih subvencij. Dimitrij Mlekuž (Oddelek za arheologijo Filozofske fakulteta Univerze v Ljubljani) in Gašper Rutar pišeta o pomembnosti gostote točk zračnega laserskega skeniranja za prepoznavanje arheoloških sledov. Sledi več prispevkov, ki se ukvarjajo z mobilnostjo. Samo Drobne (Fakulteta za gradbeništvo in geodezijo Univerze v Ljubljani) in ostali analizirajo funkcionalne regije notranjih selitev Slovenije, Samo Drobne in Mitja Lakner (oba Fakulteta za gradbeništvo in geodezijo Univerze v Ljubljani) pišeta o modeliranju vplivov razdalj delavne mobilnosti v regionalna središča Slovenije, Jernej Tiran (Geografski inštitut Antona Melika ZRC SAZU) in ostali o uporabi metode PTAL za modeliranje dostopnosti do javnega potniškega prometa, Dejan Jenko in Samo Drobne pa o modeliranju prostorskih vzorcev delavne mobilnosti. Sledi prispevek Jerneje Fridl (Geografski inštitut Antona Melika ZRC SAZU) in ostalih o primeru prostorske analize na področju literarne zgodovine. Urša Kanjir (Inštitut za antropološke in prostorske študije ZRC SAZU) in ostali pišejo o metodi zaznavanja plovil s pomočjo visoko-ločljivih satelitskih posnetkov, Nino Mohorič in Blaž Repe (Oddelek za geografijo Filozofske fakulteta Univerze v Ljubljani) pišeta o geoinformacijskem vrednotenju lokacij za postavitve sončnih celic, Krištof Oštir (Inštitut za antropološke in prostorske študije ZRC SAZU) in ostali pa predstavljajo inovativno metodo za samodejno obdelavo satelitskih posnetkov. V zadnjem prispevku Marko Komac in Jasna Šinigoj (Geološki zavod Slovenije) pišeta o spletni aplikaciji za zgodnje opozarjanje o nevarnosti proženja zemeljskih plazov.



Slika 3: Spreminjanje razmerja med prispevki glede na obravnavano področje geoinformatike.

Bralec bo v knjigi tako našel nekatere novosti v uporabnosti GIS-ov, hkrati pa se bo lahko seznanil z zanimivimi rezultati, do katerih bi brez GIS-ov le s težka prišli. Vabimo vas, da si knjigo ogledate v tiskani ali jo prelistate digitalni obliki. Slednja je v celoti dostopna na spletni strani: <http://giam2.zrc-sazu.si/sites/default/files/9789612547141.pdf>. Več o ostalih knjigah iz knjižne zbirke GIS v Sloveniji pa najdete na spletnem naslovu: <http://zalozba.zrc-sazu.si/sl/publikacije/gis-v-sloveniji#v>, kjer so med drugim v celoti dostopne elektronske knjige od osme številke naprej.

Matija Zorn

**Janez Nared, Nika Razpotnik Visković (urednika):**

**Upravljanje območij s kulturno dediščino**

**CAPACities 2**

Ljubljana 2014: Geografski inštitut Antona Melika ZRC SAZU, Založba ZRC, 208 strani, ISBN 978-961-254-708-0

**Janez Nared, Nika Razpotnik Visković (urednika):**

**Managing Cultural Heritage Sites in Southeastern Europe**

Ljubljana 2014: Geografski inštitut Antona Melika ZRC SAZU, Založba ZRC, 128 strani, ISBN 978-961-254-707-3

**Janez Nared, Nika Razpotnik Visković (urednika):**

**Izbrani primeri upravljanja območij s kulturno dediščino**

**CAPACities 3**

Ljubljana 2014: Geografski inštitut Antona Melika ZRC SAZU, Založba ZRC, 157 strani, ISBN 978-961-254-715-8

Vse tri monografije so nastale v okviru projekta CHERPLAN (*Enhancement of Cultural Heritage through Environmental Planning and Management*), ki je namenjen razvoju in uporabi okolju prijaznih pristopov ter novih tehnik v načrtovanju in upravljanju z zgodovinskimi urbanimi in ruralnimi naselji v Jugovzhodni Evropi.

Prva monografija z naslovom »Upravljanje območij s kulturno dediščino« obsega enaindvajset prispevkov petnajstih avtorjev iz Slovenije in tujine, v katerih so predstavljene teme, povezane z upravljanjem kulturne dediščine. Izhodišče prispevkov je, da je za učinkovito upravljanje območij kulturne dediščine ključnega pomena vključevanje deležnikov, še posebej lokalnega prebivalstva. V tako imenovanem participativnem pristopu so vrednote in ideje prebivalcev upoštevane ter uporabljene kot osnova za vključitev okoljskih vidikov v konvencionalen način upravljanja kulturne dediščine.

Uvodni prispevki govorijo o tipologiji dediščine, ohranjanju kulturne dediščine in vlogi ter smernicah UNESCO pri tem. Planerski del knjige predstavlja celovit, okoljski pristop k načrtovanju območij kulturne dediščine ter teme o vlogi in varstvu kulturne pokrajine, revitalizaciji starih mestnih jeder, obnavljanju zgodovinskih zgradb in središč ter obnovi zgodovinskih objektov z vidika gradbenih projektov in sistemov. Avtorji v nadaljevanju obravnavajo vlogo javno-zasebnega partnerstva pri zaščiti kulturne dediščine, razpravljajo o razvojnih potencialih kulturne dediščine in vlogi socialnega podjetništva pri njeni revitalizaciji, rabi dediščine na področju blagovnih znamk, trženju dediščine ter opozarjanjo na vlogo kulture in kulturne dediščine pri razvoju turizma na podeželju. V zadnjih petih prispevkih je predstavljena obravnava prometnih ureditev v območjih s kulturno dediščino, geoinformacijska podpora kulturni dediščini, upravljanje čezmejne in meddržavne kulturne dediščine, izpostavljene so naravne nesreče kot grožnja kulturni dediščini, zadnje poglavje pa govori o spremljanju in vrednotenju, dveh pomembnih sestavinah pri upravljanju s kulturno dediščino.