

Izlet upokojenih članov kolektiva

Naše upokojence smo tudi letos popeljali na kratek enodnevni izlet združen s piknikom.

Izleta se je udeležilo 119 upokojenih sodelavcev našega podjetja. Jutro, v katerem smo se zbrali, je kazalo pust, deževen obraz. Kljub temu je še pred odhodom med udeleženci izleta zavlada la dobra volja, saj se mnogi niso videli že od lanskoletnega izleta.

Prva postaja na naši poti je bila v Podljubelju, kjer smo si ogledali nekdanjo podružnico mauthausenskega taborišča in spomenik žrtvam fašističnega terorja. Pot smo nadaljevali prek Ljubeljskega

prelaza do Gosposvetskega polja, kjer smo si ogledali knežji kamen in znano cerkev Maria Sall. Od tu smo se napotili naravnost v pobrateno občino Škofje Loke Sele, kjer nas je ob prihodu pozdravil selski župan gospod Herman Velik, nam zaželel dobrodošlico in razkazal vse pomembnejše točke te prijazne, med gorami stisnjene vasice, v kateri živijo v glavnem naši rojaki Slovenci.

Med veselim pogovorom in šalami se je kazalec na uri vse prehitro vrtel, zato smo se napotili skupno s selskim županom v naselje Kot, ki leži v bližini Sel. Tu smo priredili piknik. Iz veselega

razpoloženja, v katerem so se nam pridružili tudi domačini, nas je vse prehitro iztrgal dež, ki nam je sicer prizanašal ves dan.

Vendar prijetnega razpoloženja in obujanja spominov na leta, ki smo jih preživeli v podjetju, dež ni mogel pregnati, kljub temu pa smo se morali posloviti od prijaznih domačinov in se vrniti proti domu.

Vožnja domov je med pogovori, petjem in šalami še prehitro minila. Poslovili smo se z obljubo, da bomo drugo leto spet preživeli en dan skupaj in upamo, da prav tako prijetno kot letos.

Valerija Žakelj

Vsem članom kolektiva čestitamo za praznik republike 29. november

Nekaj o dopisnem izobraževanju

Z bistvenimi premiki v naši družbi, ko težišče človekovega dela postaja priprava, raziskovanje in izboljševanje proizvodnje, sprememba družbeno ekonomskih odnosov in iskanje novih oblik izobraževanja, se je rodilo dopisno izobraževanje.

Hiter družbeni in gospodarski razvoj terja vse več usposobljenih kadrov. Takemu gospodarstvu oz. potrebam po kadrih pa klasični način šolanja ne more zadovoljiti. Dopisno izobraževanje rešuje probleme kadrov, ki so v starem sistemu izobraževanja težje izvedljivi, vsakakor pa vezani na veliko večje stroške. V sistemu dopisnega izobraževanja je dana možnost šolanja večjemu številu delavcev, ki iz kakršnihkoli vzrokov ne morejo zapustiti svojih delovnih mest, mest stalnega bivališča in se dodatno izobraževati. Delavci tako lahko izpopolnijo svoje znanje, ki jim je potrebno za vsakodnevno opravljanje svojih nalog.

Celotni sistem dodatnega izobraževanja je organiziran

pri »dopisni delavski univerzi«. V program izobraževanja je vključeno tako šolsko kot funkcionalno izobraževanje. Izobraževanje je na naslednjih šolah: osnovna šola, ekonomska srednja šola, tehnična srednja šola, delovodska šola, poklicna šola, administrativna šola. Organizirajo se razni tečaji za tuje jezike, tehnično risanje, tečaji za skladiščnike, kontrolorje, varstvo pri delu itd.

Višji poslovni študij je letos organiziran prvokrat. Po končanem študiju, ki traja dve leti, pridobi slušatelj višjo izobrazbo z nazivom ekonomist.

V delu dopisne univerze lahko vidimo ogromno družbeno koristno delo. Do letos je uspešno končalo šolanje na tej šoli naslednje število slušateljev:

- osnovna šola 2137 slušateljev
- ekonomska srednja šola 2569 slušateljev
- tehnična srednja šola 367 slušateljev

(Nadalj. na 2. str.)



Delo osnovne organizacije ZK v Jelovici

Osnovna organizacija ZK v Jelovici je bila ustanovljena šele letos s sklepom občinske konference ZK Škofja Loka. Pred tem smo imeli v podjetju samo aktiv članov ZK, ki je organizacijsko spadal v osnovno organizacijo Trata.

Številčno se je organizacija močno okrepila s pripojitvijo Lesne industrije Kranj, ki je imela sorazmerno visok odstotek članstva. Vendar če upoštevamo to, da ima podjetje sedaj zaposlenih čez 1000 delavcev, lahko trdimo,

da je obstoječa osnovna organizacija premajhna. Posebno letos predstavlja sprejem novih članov izredno pomembno nalogo.

Po odhodu prejšnjega sekretarja Osovnikarja je bil za novega sekretarja izvoljen Sifkovič. Aktiv članov ZK je na novo začel delati, vendar so ga še vse do letos obremenjevale stare nerazčiščene zadeve, ki niso omogočale učinkovitega dela.

V tem letu je osnovna organizacija ZK obravnavala predvsem naslednje zadeve:

- pravilnik o oblikovanju in delitvi OD
- zaključni račun za leto 1971
- politiko regresiranja letnih dopustov
- tekoče poslovanje podjetja (proizvodni in finančni rezultati, problematika cen, izvoz)
- sprejemanje novih članov.

Razen tega smo se v zadnjem času resneje lotili izobraževanja. V okviru načrta

predavanj do pomladi 1973 smo do sedaj organizirali predavanje na temo »Jugoslavija v okviru svetovne politike«, ki pa se je zaradi aktualnosti omejilo na dogajanja v zvezi z našima sosedoma.

V prihodnje bomo imeli vsak mesec po eno predavanje, ki bodo zajemala predvsem družbenopolitično dogajanje.

Z vlogo in vplivom osnovne organizacije na dogajanja v podjetju še ne moremo biti zadovoljni. Vzroke za to bi

lahko našli v premajhni angažiranosti in doslednosti vseh članov, premajhnem številu članov ter ne nazadnje tudi v neustrezni strukturi članstva. Le majhen del članov je namreč iz neposredne proizvodnje, kar onemogoča tesnejši stik z delom mlajših članov našega kolektiva.

Naštete pomanjkljivosti bomo v prihodnje postopoma odpravili, s čimer se bodo tudi možnosti za neposrednejši vpliv povečale.

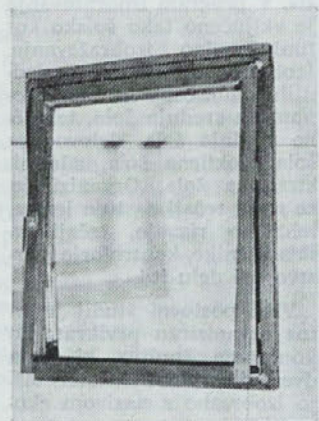
Franc Sifkovič

Nova proizvodnja oken in vrat

Obstoječi proizvodni program oken in vrat z malenkostnimi spremembami proizvajamo in prodajamo od leta 1969. Tržišče je naše izdelke v tem obdobju osvojilo in je povpraševanje po njih večje kot so naše proizvodne zmoglosti.

Kako je prišlo do formiranja takega programa, ki je bil za trg popolna novost?

V letih 1967 do 1969 je podjetje pripravilo ustrezno dokumentacijo za proizvodnjo finaliziranega stavbnega pohištva. Osnovno vodilo pri programiranju stavbnega pohištva je bila raznovrstnost izdelkov z enakimi osnovnimi elementi. To pa pomeni, da mora biti npr. okno tako konstruirano, da so možne razne variante prigranjevanja senčil (rolo omarica z leseno ali PVC roletno, platnena zavesa, medstekelna žaluzija). Ta cilj je bil dosežen. Saj nam to potrjuje nenehno povpraševanje po naših izdelkih.



Okno v naravni izvedbi

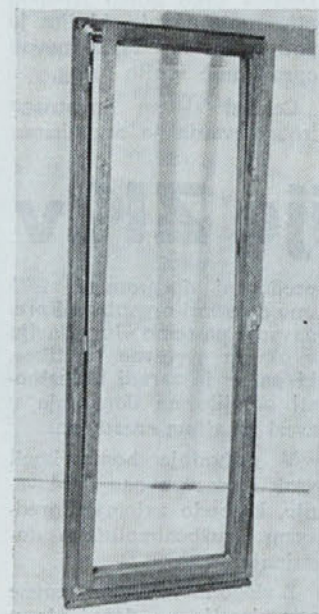
Za tak proizvodni program je bilo potrebno usposobiti tudi proizvodne enote, ki bodo posamezne elemente takega programa izdelovale. Po grobi oceni vsebuje program Jelovice okrog 360 vrst izdelkov. Razume se, da so tu štete dimenzije enakega osnovnega izdelka. Vso to paleto izdelkov pa je bilo potrebno smotrno razdeliti po posameznih obratih in količinsko in kakovostno uskladiti. Tako nastali program se je postopno oblikoval v celoto, ki ji pravimo FINALIZIRANO STAVBNO POHIŠTVO TIPA JELOVICA. Za vse naše izdelke so potrebni atesti o kvalitativnih lastnostih z ustreznimi dovoljenji za proizvodnjo in prodajo. Ker je letošnje leto »leto kvalitete«, je še večji poudarek.

V podrobni analizi posameznih izdelkov smo prišli do tega, da je potrebno sedanji program bistveno menjati, oziroma dopolniti. Obenem smo se zavedali, kaj pomeni že malenkostna menjava izdelka v naši nadaljnji poti do končne prodaje.

Za ilustracijo naj omenim, da je potrebno za malenkostno menjavo katerega koli izdelka obvestiti o spremembi vse naše kupce (gradbena podjetja, trgovsko mrežo, naše poslovalnice) in obenem zaključiti posamezne dobave po starih naročilih, ki še niso kompletne. Ugotoviti je potrebno zalogo starega programa na prodajnih mestih, jih uskladiti s predplačili in obenem dodelati manjkajoči del že prodanih izdelkov. Vse te priprave so nujne in so bile za našo menjavo programa izvedene avgusta in septembra. To delo je zahtevalo dosti časa in tudi vestnosti posameznikov, ki so bili za to odgovorni. Vzporedno z vsem tem je bila intenzivna razprava in posvetovanja o predloženem novem programu oken in vrat. Prva faza posvetovanj je obsegala vsestransko finančno-tržno analizo novega izdelka, izdelavo raznih variant prototipov in načina montaže na objektih.

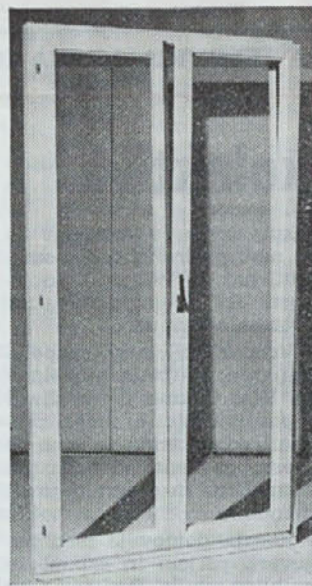
V celotni pripravi proizvodnje posameznih izdelkov je proizvodnja oken tik pred začetkom proizvodnje. Sama proizvodnja oken ne zahteva večjih tehnoloških posegov v proizvodnjo. Nov program se bo odvijal na obstoječih strojih in napravah proizvodne linije oken. Potrebne so bile spremembe profilov sestavnih delov, ki so za seboj potegnili konstrukcijo in izdelavo novih rezil za profilne avtomate v strojni delavnici.

Izdelki proizvodnega programa oken so poenostavljeni v smislu nadaljnjih sestavov posameznih oken v nize, katere posamezni kupec po lastni želji vgrajuje v objekt. Novost je tudi pokrito okovje, ki je vgrajeno v okensko pripiro. Konstrukcija je poenotena, tako da so tudi sedanja balkonska vrata opremljena s podobnim okovjem za odpiranje oziroma



Enokrilna balkonska vrata v naravni izvedbi

zračenje kot so vsa nova okna. Izboljšano je tudi tesnenje. Videz okna je precej lepši kot je bil prejšnji.



Dvokrilna balkonska pleskana vrata

Notranja vrata so star problem našega proizvodnega programa. Težave so se začele že v začetku dobave sestavnih delov (vezane plošče, laki, polnila in ne nazadnje les). Osnovni pečat dobrih oziroma slabih vrat je predvsem odvisen od ustrezne površinske obdelave — furniranja ali barvana. Dodatno so se med letom pojavile težave v zvezi z dovoljenji za uvoz oziroma inozemski nakup vezanih plošč. Vsled tega in boljše kontrole ter izbire ustreznih furnirjev so se projektirala vratna krila na osnovi sestavljanja furnirja in lesenitnih plošč. Taka konstrukcija je bistveno poenostavila proizvodnjo in izboljšala kvaliteto obdelanih površin. Po preusmeritvi na lastno proizvodnjo podbojev, katere smo pred tem nabavljali pri kooperantu, je bila proizvodnja klasičnega podboja v lakirani in embalarani izvedbi dokaj uspešno rešena. V ta namen so bili kupljeni stroji in usposobljen proizvodni prostor v obratu Preddvor. Vendar smo se že ob usposabljanju te proizvodnje zavedali, da je ta izvedba le prehodna in da bo v najkrajšem času potrebno osvojiti podboj, ki bo montažen in istočasno univerzalen (za suho in mokro montažo). Dilem in nasprotnih mnenj je bilo obilo. Zato je bila izdelana celotna študija dvanajstih možnih konstrukcij podbojev. Primerjali pa smo tudi tuje izvedbe. Končno je po ustaljenem vrstnem redu sprejemanja oziroma osvajanja novega izdelka bilo doseženo soglasje o vpeljavi podboja, kateremu je osnovni material iverka z ustreznimi masivnimi oblogami

in lesnimi nalimki v lakirani izvedbi. Konstrukcija takega izdelka pa zahteva popolnoma novo tehnologijo s stroji, katerih pa podjetje trenutno še nima. Zato je potrebno takoj nabaviti vrsto novih strojev in naprav (čepilnik, površinska proga, robna furnirka in še nekateri) in obstoječa obrata podbojev in delno obrat lesenih rolet ustrezno prilagoditi zahtevam novih strojev in naprav. Na tem področju je še nekaj nerešenih vprašanj, vendar vpeljava novega podboja in oblog zahteva hitro in solidno ukrepanje.

Senčila v prvotni obliki so nespremenjena od začetka formiranja kompletnega programa stavbnega pohištva. Edina menjava je bila pri izbiri materiala (prej smrekove lamele) in rolo omarici (prej v masivni smrekovi izvedbi). Od vseh izdelkov je največ reklamacij na naših polknh (zaradi izvedbe in videza). Za odpravo teh napak so v teku trenutne rešitve oziroma dodatne operacije pri sami izdelavi polken in naloga o konstrukciji novih polken, ki bi sedanje napake čim bolj odpravile. Koliko nam bo to uspelo, je še vedno odprto vprašanje. Rolo omarica naj bi obdržala sedanjo obliko in

konstrukcijo. Vendar se že razmišlja o novitetah, ki se pojavljajo sem in tja na tem področju.

Skupina vhodnih in garažnih vrat je trenutno v konstrukcijski obdelavi. Določeni prototipi so izdelani, vendar po nekaj potrebnih dopolnitvah. Menimo, da je vzporedno z novim programom oken in notranjih vrat potrebno izboljšati tudi vhodna in garažna vrata tako kvalitativno kot tudi konstrukcijsko. Zaradi tega se je podjetje tudi vključilo v nagradni oblikovalni natečaj za dobro obliko, ki ga je razpisalo društvo arhitektov Slovenije.

V kratkem so našteje katere novitete naših izdelkov, katere mislimo v sezoni 1972 ponuditi tržišču, ki postaja vedno bolj kompleksno in zahtevno. Vse te novitete pa vlečejo za seboj vrsto sprememb v proizvodnji in tudi v prodaji. Le hitra in uspešna vpeljava novega programa nam lahko zagotavlja za naslednje leto bistveno boljše poslovne rezultate. Uspešnost novega programa in prilagoditve nanj pa je odvisna od slehernega delavca našega podjetja, zato menim, da bo tudi ta napor uspešno uresničen.

dipl. inž. Marjan Srakar



Površinska obdelava podbojev v obratu Preddvor

Nekaj o dopisnem . . .

(Nadalj. s 1. str.)

— delovodska šola 30 slušateljev

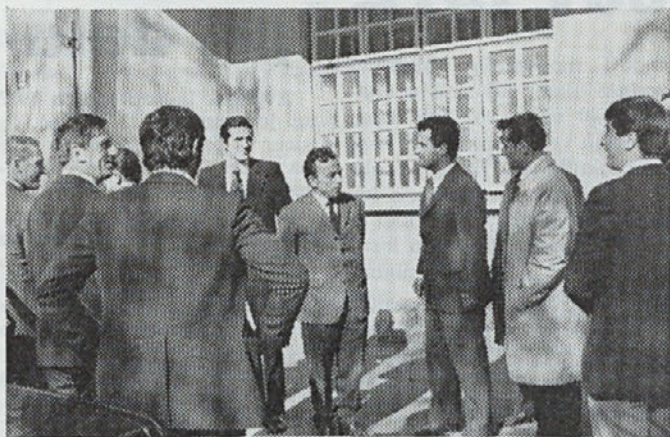
— administrativna šola 937 slušateljev.

To so vsekakor pohvale vredni uspehi dopisne delavske univerze, saj je dodatno

strokovnost pridobilo okrog 6000 delavcev, ki so vzporedno s šolanjem opravljali tudi delo na svojih delovnih mestih. O takem načinu izobraževanja je vredno razmisliti tudi v našem podjetju.

Boštjan Jocič

Obisk v podjetju



Občinska delegacija s Sremske Palanke

DOSEŽENA REALIZACIJA V SEPTEMBRU

Grosistična prodaja	9.747.662,95 din
od tega izvoz	770.659,45 din
Maloprodaja (poslovalnice)	5.090.137,20 din
od tega izvoz	712.846,80 din
Celotna realizacija	14.837.800,15 din

DOSEŽENA REALIZACIJA V OKTOBRU

Grosistična prodaja	14.013.209,35 din
od tega izvoz	1.553.659,70 din
Maloprodaja (poslovalnice)	3.536.746,95 din
od tega izvoz	553.099,45 din
Celotna realizacija	17.549.956,30 din

Kaj je z ročnim orodjem?

Da je delo hitro, varno in kvalitetno moramo imeti poleg dobre strojne opreme tudi dobro ročno in mehanizirano ročno orodje.

Na splošno opažam, da delavci v večini primerov uporabljajo slabo ali boljše rečno neprimerno oziroma nestrokovno vzdrževano mizarско orodje. Menim, da bi morali vodje temu posvetiti več pozornosti, delavci pa naj tudi vedo, da jim pripada kvalitetno orodje, saj bodo z njim z veliko manjšim naporom in bolj kvalitetno lahko izpolnjevali svoje delovne naloge. Priučenim delavcem, ki delajo na delovnih mestih, kjer se klasično mizarско orodje še aktivno uporablja, naj za vzdrževanje orodja posredno ali neposredno skrbijo oddelkovodje, izučencem mizarju pa tako ni v čast orodje, ki je vse prej kot orodje mizarja.

Kako se iz dobrega orodja naredi slabo, se lahko naučimo od naših vrlih monterjev montažnih hiš, ki so večinoma kvalificirani mizarji, težko pa je v njihovih torbah

najti primerno vzdrževano kos orodja.

Prava umetnost bi bila najti pri njih nerazbitno vtičnico pri kabelskih podaljških. Pri tem je zanimivo še to, da imajo do teh vtičnic dostop tudi otroci, kadar je delovišče v bližini naselij. Za eventualno nesrečo v takem primeru je odgovorno vodstvo montaže in še kdo.

Ročnemu orodju naj se torej posveti več pozornosti. Izdatek za nabavo je nepomemben v primerjavi s koristjo. Zelo nepomemben je tudi čas, ki ga delavec porabi za brušenje, saj se na primer pri obliču obrestuje 4-kratno.

Nekateri delavci uporabljajo za opravljanje dela tudi svoje orodje, kar pa je mogoče le vzrok, da ga v podjetju ne dobijo. Če so npr. žagice, ki jih v zadnjem času precej zasledimo v proizvodnji, res tako uporabne za manjša popravila, naj se le-te tudi nabavijo, menim pa, da z njimi delajo radi le delavci, ki še niso imeli v roki dobre mizarške žage.

Anton Kužnik

JELOVICA — Glasilo delovnega kolektiva Jelovica, lesna industrija Skofja Loka — Ureja odbor delavskega sveta za informacije in tisk: Stane Bernik, Mirko Bondi, Franc Jenko, Jurij Zebre, Franc Pavlin — Odgovorni urednik: Franc Pavlin — Tiska ČP Gorenjski tisk, Kranj v 1100 izvodih

Kdo je kriv za nered?

V naših obratih, delovnih prostorih, dvoriščih in deloviščih vlada še vedno nered, ki je za dejavnost naše vrste nadpoprečen. Nered se kaže predvsem v tem, da je po delovnih prostorih veliko nepotrebnih predmetov (obdelovancev, embalaže od barv, okovja in pijače, iztrošenih zaščitnih sredstev itd.). Podobne stvari se pojavljajo tudi zunaj obratov. Vsa vodstva obratov vedo, kakšen okoliščinski čiščenja spada k posameznemu objektu in bi bilo potrebno le, da se naredijo interne zadolžitve čiščenja oziroma, da se člane kolektivni disciplinira, da ne bodo odlagali nepotrebnih navlake po raznih kotih, stenah, grelnih telesih in drugih mestih, ampak na določena mesta. Vsaka oseba na delu mora po končanem delu delovno mesto pospraviti, vodje pa morajo to delo kontrolirati in kršilce kaznovati. Nered onemogoča normalno delo, preti z neugodami, večja je nevarnost požara, onemogoča transportiranje ter hitro zapustitev prostora ter nas postavlja v zelo slabo luč pred tujimi strankami, ki pridejo v podjetje.

Vsak izgovor, da za vzdrževanje delovnih mest, prostorov, delovišč in dvorišč ni časa, je neutemeljen, ker se mnogo več časa in moči izgubi zaradi izogibanja in hoje po raznih odpadkih ter zaradi utesnjenosti, ki jo nered povzroča dejansko, še

bolj pa navidezno. Samo nepometen prostor brez večjih odpadkov navidezno vsak prostor naredi zelo klavrn in utesnjen ter redoljubnemu človeku jemlje voljo do dela.

Anton Kužnik

Periodični zdravniški pregledi delavcev

Letos so zaradi kadrovskih sprememb v obratni ambulanti periodični zdravniški pregledi delavcev, ki delajo na delovnih mestih s posebnimi delovnimi pogoji, v zaostanku.

Z nastopom novega zdravnika dr. Simona Janeza, pa smo začeli tudi s pregledi.

Pregledi bodo v glavnem ob četrtkih dopoldan, ko ima zdravnik rezerviran čas za preventivo. Vsi pregledi bodo v obratni ambulanti — tudi laboratorijski, tako da delavci ne bodo imeli toliko poti kot prejšnja leta.

Vsi delavci, ki morajo na te zdravniške preglede zaradi zdravju škodljivih delovnih

mest, ter mladoletni delavci bodo o tem pravočasno pisмено obveščeni.

Preglede delavci praviloma opravijo izven delovnega časa, v izjemnih primerih pa med delovnim časom. Pregledi so obvezni.

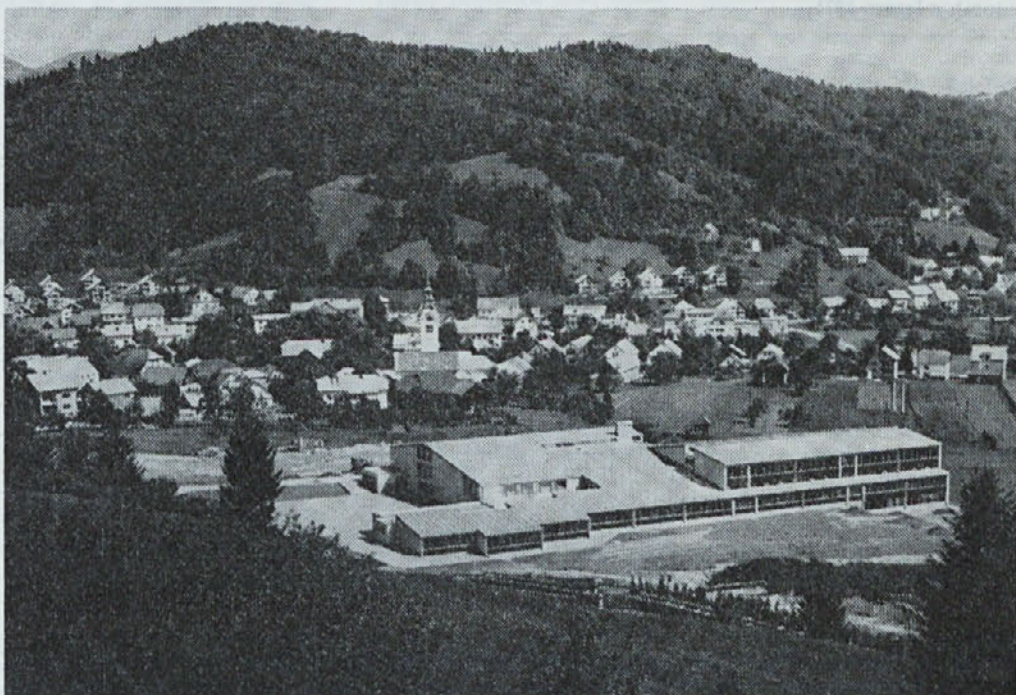
V primeru, da je delavec na dan pregleda nujno zadržan, mora to opravičiti takoj v kadrovsko socialni oddelek, da se mu določi ustrezen termin.

Na zdravniške preglede bodo poslani vsi mladoletni delavci, delavci pri površinski obdelavi lesa, delavci, ki delajo v prahu, kurjači parnih kotlov, brusilci orodja in rezil, zunanji transportni delavci, monterji, ki opravljajo dela v višini, delavci, ki so izpostavljeni ropotu nad 85 db, varilci, žene, ki delajo v nočni izmeni ter ostali delavci, ki opravljajo dela, kjer nastopa povečan fizični napor ali večje spremembe temperatur.

Anton Kužnik

Sodelujte v glasilu JELOVICA!

Naš patronat



Osnovna šola Gorenja vas

Poslovno poročilo za 9 mesecev 1972 Nezgode pri delu

PROIZVODNI REZULTATI

Proizvodne rezultate za letošnjih 9 mesecev prikazujeta dve tabeli. Ker so se v letošnjem letu spremenili normativi, v prvi tabeli nimamo primerjave z rezultati enakega razdobja v preteklem letu. Ta primerjava je za nekatere artikole možna le v drugi tabeli, kjer primerjamo količinske podatke po fizičnih enotah proizvodov.

V tričetrletju letošnjega leta smo planirano proizvodnjo dosegli le s 86 %, kar je v primerjavi z drugimi planskimi periodami preteklih let izjemno slab rezultat. Plan presegeta le dva proizvodna obrata: obrat Sovodenj in obrat montažnih objektov, medtem, ko izkazuje izjemno ugoden rezultat tudi montaža stavbnega pohištva na terenu v enoti 327. Zelo blizu postavljenim ciljem sta še obrata 390 — obrat vhodnih in garažnih vrat in 340 — obrat oblog in letev. Drugi so nekje okrog povprečja. Izjemno slab rezultat pa je na žagi v Skofji Loki, kjer so plan izpolnili le komaj preko polovice. Zastoj v žaganju lesa na domačih žagah je očiten, saj moramo zaradi pomanjkanja hlodovine kupovati pretežno žagan les.

Tabela 1 — Doseganje plana proizvodnje v 9 mesecih 1972

OE	Naziv enote	Plan 9 m. 72 NU	Struk. %	Dos. v 9 m. 72 NU	%	Indeks
310	Zaga Šk. Loka	68.269	5,54	35.899	3,38	52,58
320	Obr. oken in notr. vrat	361.600	29,33	284.536	26,81	78,68
327	Montaža stavb. poh.	74.855	6,07	101.887	9,60	136,11
330	Obrat Gorenja vas	66.101	5,36	49.338	4,65	74,64
340	Obrat oblog in letev	62.875	5,10	59.360	5,59	94,40
350	Kranj	97.325	7,89	76.219	7,18	78,31
360	Obrat Preddvor	179.642	14,50	137.784	12,98	77,12
370	Obrat Sovodenj	54.476	4,42	63.140	5,95	115,90
380	Obrat mont. objektov	64.775	5,25	67.125	6,32	103,62
383	Montaža mont. objekt.	140.675	11,41	123.486	11,63	87,78
390	Obrat vh. in gar. vrat	63.280	5,13	62.747	5,91	99,15
	Podjetje	1.232.873	100,00	1.061.523	100,00	86,10

Tabela 2 — Primerjava 9-mesečne proizvodnje po fizičnih enotah z letom 1971

Izdelek	Doseženo		Razlika	
	v 9 m. 1971	v 9 m. 1972	po fiz. enotah	in- deks
Tipska okna	52.112	66.652	+ 14.540	128
Vhodna vrata	4.250	4.472	+ 222	105
Garažna vrata	2.550	2.900	+ 350	114
Notranja vrata	22.615	33.438	+ 10.823	149
Neobd. vr. krila	58.641	71.228	+ 12.587	121
Barake		82	—	—
Vikendi NU	73.733	39	—	—
Stanov. hiše — izv.		37	—	—
Stanov. hiše		69	—	—
Montaža na terenu NU	197.329	277.425	+ 80.096	141
Polkna	8.976	10.773	+ 1.797	120
Rolo omarice	27.043	25.501	— 1.542	94
Plastične rol. m ²	78.618	28.365	—	—
Lesene rol. m ²		27.231	—	—
Zagan les iglavci m ³	10.802	6.525	— 4.277	60
Ind. stavb. poh. NU	129.387	250.502	+ 121.115	194

V primerjavi s preteklim letom beležimo v proizvodnji posameznih artiklov precejšen skok pri individualnem stavbnem pohištvu, notranjih vratih, zelo se je povečalo tudi število NU na montaži. Žal zaradi različnega zajemanja podatkov

nimamo primerjave pri proizvodnji montažnih objektov. Ugodno je tudi povečanje proizvodnje oken, saj smo v enakem razdobju letos naredili kar 14.540 oken več kot lani. Enako visoka so povečanja pri notranjih vratih; za 10.823 vrat in pri vratnih krilih; za 12.587, pri polkni; za 1797. Povečala se je tudi proizvodnja vhodnih in garažnih vrat, medtem ko že letos v vsem letu beležimo zastoj pri proizvodnji rolet z roletnimi omaricami ter veliko nazadovanje pri žaganem lesu, kar je bilo pojasnjeno že pri izpolnjevanju letošnjega plana.

Z letošnjim marcem smo uvedli v proizvodnji nove normative in jih v posebni tabeli prikazujemo po obratih. V povprečju so se letos normativi znižali v primerjavi z lanskoletnim povprečjem (119) za 5 %. Najbolj so padli takoj v prvih mesecih po uvedbi novih, v zadnjem času pa spet naraščajo in so bili v mesecu avgustu le 2 % nižji od lanskoletnega povprečja. Med obrati nastajajo spet velike razlike. V obratih, ki se jim normativi očitno niso dovolj znižali — kot je to razvidno pri obratih Sovodenj in Kranj — so presejanja že prevelika, in to nad 20 %. Brez teh dveh obratov in montaže je presejanje normativov ostalih proizvodnih obratov povprečno 114,6.

Tabela 3 — Presejanje norm od marca do septembra 1972

Si- fra	Naziv obrata	III.	IV.	V.	VI.	VII.	VIII.	IX.	Ø	Ø 1971
310	Zaga Šk. Loka	111	116	117	114	115	113	118	115	126
320	Obr. ok. in n. vr.	119	116	104	109	113	117	120	114	122
327	Mont. st. poh.	—	—	—	—	107	—	—	107	—
330	Ob. Gor. vas	118	114	114	112	113	108	112	113	114
340	Obr. obl. in let.	110	112	115	114	118	120	115	115	113
350	Obrat Kranj	125	104	123	125	122	123	127	123	115
360	Obrat Preddvor	111	113	112	114	116	118	119	115	113
370	Obrat Sovodenj	117	119	121	121	120	121	120	120	117
380	Obr. mont. obj.	119	114	113	116	101	113	115	114	125
383	Mont. mont. obj.	109	106	110	100	100	—	101	104	—
390	Obr. vh. in gar. vr.	115	115	114	116	115	116	116	116	126
	Podjetje	115	113	114	114	113	117	116	114	119

PRODAJA

Plan prodaje dosegamo s 84 %, kar ustreza rezultatom v proizvodnji, saj praktično ne zadržujemo proizvodov na zalogi. V primerjavi s preteklim letom se je največ, in to kar za 37 %, povečala prodaja oken, sledi ji prodaja vrat in montažnih objektov. To so tudi naše tri osnovne grupe proizvodnje, medtem ko delež ostalih proizvodov upada, kar je razumljivo zaradi tipizacije proizvodnje.

V primerjavi s planom se le-ta izpolnjuje pri vseh grupah nekje okrog 80 % z izjemo ind. stavbnega pohištva, katerega plan prodaje celo presejamo.

Tabela 4 — Realizacija 9 mesecev 1971

Skupina izdelkov	Dosežena realizacija		Plan realizacije		Dosežena realizacija		Indeks 1972/71	Indeks 1972/ plan
	v 9 m. 1971	str.	v 9 m. 1972	str.	v 9 m. 1972	str.		
	1	2	4	5	5	5:2	5:4	
Okna	19.451.397	21,22	33.015.015	29,35	26.590.565	28,08	137	81
Vrata	15.886.683	17,33	24.350.485	22,09	18.745.490	19,79	118	75
Ind. st. poh.	10.276.205	11,21	7.281.000	6,47	7.407.879	7,82	72	102
Senčila	20.707.756	22,59	24.853.500	22,09	20.129.151	21,25	97	81
Mont. obj.	16.980.124	18,52	22.500.000	20,00	18.397.239	19,43	108	82
Zagan les — ost. izd.	6.936.175	7,57	—	—	2.067.303	2,18	30	—
Storitve trg. blago	1.426.909	1,56	—	—	1.375.234	1,45	96	—
	91.665.249	100,00	112.500.000	100	94.712.861	100,00	103	84

(Nadalj. na 5. str.)

Poslovno poročilo . . .

(Nadaljevanje s 4. str.)

Tabela 5 — Maloprodaja 9 mesecev 1972

Poslovalnica	Doseženo v 9 m. 1971	Plan 9 m. 1972	Doseženo v 9 m. 1972	Indeks 1972/71	Indeks 1972/pl.
1	2	3	4	4:2	4:3
Sk. Loka	11,374.644	13,500.000	14,629.584	129	108
Zagreb	6,626.976	9,000.000	9,540.458	144	106
Pula	3,513.685	4,500.000	3,949.955	112	88
Crikvenica	3,003.324	4,500.000	3,301.783	110	73
Zadar	2,230.741	3,600.000	2,899.566	130	81
Sibenik	1,142.328	1,350.000	1,644.251	144	122
Niš	483.439	4,050.000	3,326.533	688	82
	28,375.137	40,500.000	39,292.132	138	97

Zelo lep uspeh izkazujemo v prodaji naših trgovin, saj se je prodaja v primerjavi z enakim razdobjem v preteklem letu povečala kar za 38 % in smo le 3 % pod planirano vrednostjo prodajnega blaga. Velik skok sta naredili poslovalnici v Zagrebu in Sibeniku, ki poleg trgovine v Skofji Loki tudi presegata postavljeni plan. Tudi prodaja v Nišu je v zadnjih mesecih že na nivoju, ki smo ga predvidevali.

IZVOZ

Do oktobra 1972 smo izvozili za 1,073.969 \$ oz. 17,993.880,95 din. Ker bi ob tričetrtletju morali za izpolnjevanje plana uresničiti vsaj 74 % letnega plana, smo torej s 85 % nad planom. K temu največ prispeva že sedaj zelo velika realizacija v devizah v naših trgovinah, ki je znatno nad planom. Pod planom je izvoz stavbnega pohištva in njegova montaža.

Tabela 6 — Izvoz za obdobje januar—september 1972

Grupa izdelkov	Letni plan izvoza v din	Količina	\$	Faktorna vrednost	%
Montaža st. hiše	4,943.000	25	287.164,71	4,350.422,30	88,02
Stavbno poh. z montažo	10,200.000	—	312.802,66	5,579.134,15	54,70
Stavbno poh. — poslovalnice	6,000.000	—	466.612,57	7,933.619,00	132,23
Žagan les	—	—	7.388,98	130.705,50	—
SKUPAJ:	21,143.000	—	1,073.968,92	17,993.880,95	85,11

Finančni uspeh

Struktura	Plan	Jan.—sept.	Indeks dos/plan
Grosistična real. bto	—	95,192.481	—
Rabat	—	131.243	—
Gros. real. neto	115,500.000	95,061.238	82
Direktni stroški	87,000.000	69,481.742	80
Kritje I.	28,500.000	25,579.495	90
% kritja	24,2	26,9	—
Maloprod. real.	42,000.000	39,323.749	94
Nabavna vr. trg. bl.	35,835.825	33,690.053	94
Kritje II.	6,164.175	5,633.696	91
Celotna real. neto	157,500.000	134,384.987	85
Kritje I. + II.	34,664.175	31,213.191	90
Indir. stroški	30,119.250	30,059.112	100
Dobiček oz. izguba	4,544.925	1,154.079	25
± Saldo izred. doh. in izd.	—	— 207.230	—
— giblj. del in tek. SSO	—	832.783	—
Udeležba na dob. IBM centra	—	42.582	—
Ostaneček dobička	—	156.649	—

V podjetju smo izkazovali ugodnejši finančni rezultat. V 9 mesecih smo ustvarili le 1,154.079 din dobička, ki pa je v precejšnji meri že porabljen tako, da razpolagamo samo s 156.649 din. Čeprav se je v zadnjih treh mesecih kritje v grosistični prodaji rahlo povečalo, pa izkazujemo slabši rezultat v maloprodaji. Kritje v maloprodaji se je s povečanjem indirektnih stroškov v trgovini znižalo.

Smiljana Oblak, oec.

Neodložljive naloge zdravstvenega varstva prebivalstva SR Slovenije do 1975. leta

Letošnji III. kongres slovenskih zdravnikov je razpravjal o zdravstvenem stanju prebivalstva in o delu zdravstvene službe v SR Sloveniji ter postavil slovenski zdravstveni službi in slovenski javnosti okvirni program neodložljivih nalog zdravstvenega varstva prebivalstva SR Slovenije do 1975. leta.

Menim, da je pomembno, da se s temi nalogami seznanimo čim širši krog državljanov, med njimi tudi naši bralci. Kajti, neodložljivih nalog zdravstvenega varstva neke dežele ali neke skupine ni možno izvesti brez aktivnega moralnega in materialnega sodelovanja vsega prizadetega prebivalstva.

Po mnenju III. kongresa slovenskih zdravnikov so neodložljive naloge zdravstvenega varstva prebivalstva SR Slovenije do 1975. leta naslednje:

1. Izboljšati odnose med zdravstvenim delavcem in bolnikom.

2. Omogočiti hitrejšo in enakovrednejšo realizacijo pravic prebivalstva iz zdravstvenega varstva.

3. Sistematično spremljati in urejati človekovo in širše okolje.

4. Na področju varstva matere, otroka in šolske mladine moramo ustvariti pogoje za izvajanje sistematičnih zdravstvenih pregledov vseh otrok starih 3 leta in s tem bistveno vplivati na zdravstveno stanje predšolskega otroka, ki ga doslej še ne nadziramo.

5. Z novimi stalnimi strokovnimi zdravstvenimi kadri omogočiti izvajanje sistematičnega zdravstvenega varstva šolarjev in šolske mladine tudi v kmetijskih območjih zunaj mestnih središč.

6. Potrebno je okrepiti zdravstveno varstvo vajencev.

7. Potrebno je odpraviti deficitarnost zobozdravstvenega varstva otrok in mladine.

8. Zaradi upadanja rodnoti prebivalstva mora družba kot celota ukreniti vse za izboljšanje socialno-ekonomskih razmer družin z več otroki.

9. Na področju reprodukcije in planiranja družine mora zdravstvena vzgoja žena in

deklet postati organizirana in planirana medicinska dejavnost.

10. Potrebno je zagotoviti boljše kadrovske in materialne pogoje za patronažno službo in za nego na domu kroničnih bolnikov ter ostarelega in invalidnega prebivalstva.

11. Potrebno je organizirati in izvajati boj proti kroničnim boleznim in zato moramo uvesti sistematične zdravstvene preglede 40 let in več starega prebivalstva na dispanserski način, za zgodnje odkrivanje kroničnih bolezni srca in ožilja, dihal, duševnih motenj, sladkorne bolezni itd. ter za preprečevanje zgodnje invalidnosti in smrti.

12. Usmeriti se na izkorenjenje tuberkuloze kot množične socialne bolezni.

13. S sistematičnim in intenzivnim dispanserskim delom odkrivati in spremljati bolnike s sladkorno boleznijo, da bi preprečili komplikacije in invalidnost.

14. Okrepiti moramo sistematično odkrivanje raka, predvsem na prsih in spolovilih pri ženah ter na koži, v ustih in grlu in povsod, kjer so podane možnosti zgodnjega odkrivanja in uspešnega zdravljenja.

15. Začeti razvijati učinkovito psihiatrično dispansersko delo.

16. V nevrološki službi moramo popraviti izredno pomanjkanje posteljnega fonda strokovnega kadra.

17. Potrebno je izvajati široko preventivno dejavnost proti epidemiji poškodb.

18. Potrebno je izboljšati urgentno medicinsko pomoč in zato na območju republike moramo urediti funkcionalno razporeditev reševalne službe, ki se mora preusmeriti na dajanje kvalitetne prve pomoči na kraju nezgode oziroma na kraju hudo obolelega prebivalca ter na strokovni prevoz poškodovancev in bolnikov.

19. Čimprej in čimbolj za jeziti številčno naraščanje delovnih invalidov.

20. Potrebno je omogočiti nadaljnji strokovni razvoj službe medicine dela, ki naj se v čim večji meri preusmeri v preventivno dejavnost v obratnih ambulantah in dispanserjih za medicino dela.

21. Zdravstveno-vzgojno delo mora postati sestavni del vsake zdravstvene dejavnosti in

22. Potrebno je sistematično in organizirano kadrovsko ojačati predvsem deficitarno službo splošne medicine, ambulantno-specialistično službo in dejavnost specializirane socialno-medicinske in epidemiološko-higienske dejavnosti ter izboljšati statistično analitično službo v zdravstvu.

dr. Mario Kocijančič

Pri naših Primorcih

Letos, ko praznujemo 25. obletnico ustanovitve organizacije zveze borcev NOB, smo 23. septembra 1972 pripravili izlet za naše člane ZB.

Izpred podjetja smo se odpeljali ob 6. uri. V Kranju so se nam pridružili še člani našega obrata v Predvoru. V zelo lepem vremenu smo prispeli na Vršič, kjer smo si ogledali ta prelepi planinski kraj v odsevu jutranjih žarkov. Nato smo se odpeljali proti izviru Soče, si ga ogledali in se odpeljali ob njenem toku. Soča je zares prekrasna in najlepše jo je opisal pesnik Simon Gregorčič. Ob dvanajstih smo prispeli v Kobarid. Tu smo si ogledali skupno grobnico padlih vojakov na soški fronti v prvi svetovni vojni. Čas nas je podil, zato smo se brž odpravili proti cilju v Goriška brda. Pri spomeniku nas je pričakal tovariš iz Dobrave in nam na kratko orisal pomen NOB

na tem našem kottičku slovenske zemlje ter o dobrih odnosih s sosednjo Furlanijo, katere prebivalci so prav tako kot mi občutili nasilje Italijanov. V spomin na žrtve fašizma smo položili venec naše organizacije.

Po kosilu smo si ogledali briško vinsko klet in se udeležili pokušnje vin v svečani sobi. Tu smo se seznanili z načinom pridelave vin in sploh z življenjem v tem kraju.

Pozno popoldne smo se odpeljali proti Cerknem, toda ker smo prispeli pozno zvečer, se nismo ustavili.

Zadovoljni in polni vtisov smo se vrnili domov z željo, da se prihodnje leto spet odpravimo na izlet v kak drug kraj naše lepe domovine. Takšna srečanja nam obudijo spomin na težka leta vojne in na prehojeno pot. Takih srečanj si še želimo.

Peter Krajnik



Črevesni zajedalci

KADROVSKE VESTI

(čas september — oktober 1972)

NOVI SODELAVCI

V obratu oken in notranjih vrat: Vlado Štibilj, Gabrijel Završnik, Just Potočnik, Ivanka Brsan, Milan Blažir, Franc Bilban, Nazif Caušević in Franc Okorn.

V obratu oblog in letev: Zvonko Resman.

V obratu individualnega stavbnega pohištva — Sovodenj: Lovro Telban, Cirila Kokelj, Mirko Čeferin in Ivan Jereb.

V obratu hladilnega pohištva — Gorenja vas: Franc Ramovš, Pavel Dermota, Franc Stucin, Božidar Oblak, Vinko Tavčar in Rajko Prižič.

V obratu montažnih hiš: Franc Nose, Branko Oblak, Tatjana Kragl in Ivan Tavčar.

V obratu montaže montažnih hiš: Martin Koščak in Simon Nagode.

V obratu roletnih omaric in polken — Kranj: Stanislav Grašič, Milan Potočnik, Nikolaj Mali, Andrej Jerič, Sonja Sušteršič in Firanc Osterman.

V obratu podbojev in rolet — Preddvor: Franc Lombar, Katarina Sibrle, Alojz Hribernik in Anica Triler.

V vzdrževalnem servisu — Stari dvor: Martin Berden.

V obratni kuhinji: Nuša Stanonik.

V strokovnih službah — v nabavi: Niko Kalan; v finančno računovodskem sektorju: Vinko Mesec; v analitičnem oddelku: Jožica Filipovič.

V trgovski mreži — poslovavnica Sarajevo: Faruk Ša hinpašić.

DELOVNO RAZMERJE SO PREKINILI

V obratu oken in notranjih vrat: Anton Fojkar, Marija Kern, Drago Horvatin, Ivanka Stanonik, Marjan Hrvatin, Branko Pertovt, Terezija Jurčec, Ančka Okorn in Štefka Martinčič.

V obratu oblog in letev: Olga Tkalec in Jelka Logonder.

V obratu hladilnega pohištva — Gorenja vas: Zdravko Jeram.

V obratu vhodnih in garažnih vrat: Janez Rupar.

V obratu montažnih hiš: Franc Nose in Čedomir Stojičević.

V obratu montaže stavbnega pohištva: Sakib Alić, Janez Grošelj, Franc Carman, Huso Mešanović in Husnija Kovač.

V obratu podbojev in rolet — Preddvor: Katarina Rehberger.

V obratu roletnih omaric in polken — Kranj: Franc Osterman.

V obratu montaže montažnih hiš: Ludvik Broder.

V obratni kuhinji: Nuša Stanonik.

V skladišnih službah: Jerko Ljevar in Jože Kalan.

Črevesnih glist je več vrst — pri nas so najbolj razširjene tako imenovane valjaste gliste. Raziskave so pokazale, da dandanes trpita za črevesnimi paraziti dve tretjini človeštva. Črevesni zajedalci ali gliste, kakor jih običajno imenujemo, žive v črevesju svojega gostitelja — človeka. So ena najbolj razširjenih nadlog širokih ljudskih množic, še posebno pri nas. Praviloma jih najdemo pri ljudeh vseh starosti, zato si upravičeno zastavljamo vprašanje, kako naj rešujemo ta socialno-medicinski problem, kako naj spoznamo nosilce črevesnih zajedalcev in kako naj preprečujemo oziroma zdravimo to obolenje.

Gliste se zelo pogosto naselijo v prebavilih človeka. Znamenja glistavosti so nasploh neopredeljena. Pri hujših okužbah prevladujejo bolečine v trebuhu, motnje v prebavi, utrujenost, nemirno spanje in živčna razdražljivost. Črevesne gliste povzročajo v prebavilih človeka težave, ki se izražajo kot preobčutljivost, napadi, podobni padavici ali histeriji, krčmi, znamenja, podobna vnetjem zgornjih oken itd. Kot tujki v telesu lahko gliste povzročijo še vrsto drugih težav. Bolnik postane nemiren, razdražen, pogosto celo pobit, izgubi sposobnost za koncentracijo na delovnem mestu, zaradi česar lahko pride do nesreč pri delu.

Našteli smo nekaj splošnih znakov, ki nam lahko povedo, da so se v prebavilih naselile gliste. Zanimivo pa je to, da večina bolnikov sploh ne ve, da se je okužila z glistami. Zato se pogosto dogaja, da cele družine dolga leta ali celo desetletja gostijo te neprijetne parazite. Se posebno so ogroženi kolektivi, v katerih žive nosilci teh zajedalcev: otroški vrtci, internati, tovarne, šole. Najbolj izpostavljeni glistam so otroci, ki se okužijo pri dnevnih aktivnostih — pri igri pri sesanju prstov itd.

Do okužbe pride pretežno skozi usta. Nalezljive oblike glist pridejo v usta s hrano, z umazanimi rokami, s pijančjo in z drugimi predmeti, ki pridejo v stik z usti. Še zlasti težko je preprečiti okužbo z jajčeci in ličinkami, ki so zaradi čvrste ovojnice zavarovane pred vplivi okolja. Omenjeni obliki najčešče najdemo v blatu človeka in ne, katerih živali.

Civilizirani narodi nasploh mislijo, da živijo mi težko zavarovati pred okužbo s človeškimi fekalijami. Res je, da sodobne sanitarije in odstranjevanje človeških fekalij v precejšnji meri pomagajo pri preprečevanju okužbe s črevesnimi glistami. Kljub temu pa je znana dolga vrsta

primerov, ko so higijenski ukrepi odpovedali in je prišlo do množične okužbe. Dejstvo je, da marsikje vrtove še vedno gnojijo s človeškimi fekalijami. Solata je eden najpogostejših virov okužbe, še posebno pri nas.

Poglejmo si nekoliko natančneje dve vrsti črevesnih glist, ki sta v naši državi najbolj razširjeni.

1. Podančica najčešče napada otroke, ker pa zelo nalezljiva, se okužba hitro razširi tudi na odrasle v družini. Samica podančice, ki potuje skozi debelo črevo in danko, okrog katere izloča veliko število jajčec (okrog 11.000), povzroča okrog danke srbenje, kar je eden od najpomembnejših simptomov. Če jajčeca z umazanimi rokami ali hrano pridejo v usta drugih članov družine, se okužba naglo razširi. Otroci, ki se igrajo po dvoriščih, imajo pod nohti veliko teh jajčec; s sesanjem prstov in dotikanjem ust se tako vedno znova okužujejo. Jajčeca podančice najdemo v hišnem prahu (okužba z dihanjem) po omarah, mizah in oknih, v straniščnih školjkah, v posteljnem perilu. Nasploh jih je največ po spalnicah, tako da je okužbi izpostavljena vsa družina. Iz družine se okužba razširi v otroške vrtece, v tovarne, karsne in druge kolektive. V takih primerih je neobhodno potrebno zdravilne vse družine oziroma kolektiva.

Najpogostejši znaki okužbe s podančicami so izguba teka, hujšanje, močenje postelje, nespečnost, šklepetanje z zobmi, bolečine v trebuhu, slabost, bruhanje in alergične reakcije organizma.

Da bi se obvarovali pred okužbo, si moramo redno

umivati roke po opravljanju potrebe in pred jedjo. Med zdravljenjem in še teden dni po njem mora bolnik nositi tesno oprijeto perilo, ki preprečuje, da bi jajčeca podančice prišla v stik z rokami in se tako raznesla. Telesno perilo je treba prekuhati vsak dan, posteljnino, spalne srajce in pižame pa dva- do trikrat na teden.

2. Navadna ali velika glista je prav tako zelo razširjen zajedalec človeškega črevesja. Z njo je okuženih približno 650 milijonov ljudi. Navadna ali velika glista je dolga 15 do 35 centimetrov. Živi v tankem črevesu in se hrani z njegovo vsebino. Samica izleže približno 200.000 jajčec na dan; možnost okužbe je zaradi tega zelo velika. Jajčeca se izločijo iz organizma z blatom, se zunaj njega razvijajo v ličinke, pridejo ob ponovni okužbi spet v tanko črevo, prodor skozi njegove stene in potujejo po limfnih žilah in venah v jetra, v spodnjo zbiralno veno, v desno srce in v pljučne arterije. Iz pljuč pridejo v usta in od tam nazaj v tanko črevo, kjer se 75 dni razvijajo v odrasle gliste. Ni nujno, da bi bolnik v tej fazi razvoja navadne gliste imel težave. Tisti, ki pa jih vendarle imajo, običajno tožijo o krčih in neopredeljenih bolečinah v želodcu.

Do hudih težav, ki se lahko končajo celo s smrtjo, pride zaradi preseljevanja odraslih glist. Najdemo jih lahko v izbruhani hrani. Zaidejo lahko v nosno votlino in od tam v pljuča bolnika, v žolčevod, v žolčnik ali slepo črevo. Pri preobčutljivih bolnikih se lahko pokažejo znamenja zastrupitve, ki ga povzročijo razpadanje poginulih glist. Najpogo-

stejši simptomi so nespečnost, izguba apetita, hujšanje, huda živčna razdražljivost; pri otrocih pa lahko pride celo do zastoja v telesnem in duševnem razvoju.

Ogledali smo si dve najbolj razširjeni vrsti iz množice glist, o katerih pa tu ne moremo podrobneje razpravljati. Omenimo le še to, da so pri nas precej razširjene tudi tako imenovane rudarske gliste, bičaste in tako imenovani strongiloides (glista, ki živi v tankem črevesu človeka). Te tri vrste so nekoliko manj pogostne od prvih dveh, vendar pa zato nič manj nevarne.

Omeniti velja še to, da gre v 90 % primerov glistavosti za mešano okužbo, kar z drugimi besedami pomeni, da se v 90 % primerov v človeških prebavilih zaredita najmanj dve, lahko pa tudi pet vrst glist. Povedali smo že, da sta nalezljivi obliki gliste jajčeca in ličinka. Pri zdravljenju črevesnih parazitov moramo torej vplivati na ta dva faktorja, če želimo doseči dobre rezultate.

V minulih stoletjih je bila v rabi dolga vrsta zdravil zoper črevesne gliste, bolj uspešnih in manj uspešnih. Zdravila, ki bi delovala na več vrst glist oziroma na odrasle gliste, jajčeca in ličinke hkrati, pa ni bilo. Šele od leta 1967 dalje, ko so Američani odkrili in poslali na tržišče tiabendazol (Mintezol), je zdravljenje črevesnih okužb mešanega tipa uspešnejše. Omenjeni preparat namreč deluje na vseh pet vrst glist, ki smo jih v članku omenili ter na njihova jajčeca in ličinke, kar je nadvse pomembno. Zdravilo lahko dobimo tudi v naših lekarnah, seveda pa se moramo o zdravljenju glistavosti posvetovati s svojim zdravnikom, ki nam bo dal podrobne napotke. Velikega pomena je, da se angažiramo vsi in tako podpremo akcijo za zatiranje črevesnih parazitov pri nas, še posebno pa pri naših otrocih in mladini ter v delovnih kolektivih. In ne pozabimo: če se s črevesnimi paraziti okuži en član družine ali kolektiva, je treba zdraviti vso družino oziroma kolektiv.

dr. med Ljubo Đorem

Obvestilo

delavcem kolektiva JELOVICA!

Udeležite se polnoštevilno REFERENDUMA. Na referendumu pokažimo solidarnost do kmečkega prebivalstva in glasujemo »ZA« zdravitve zdravstvenega zavarovanja delavcev in kmetov.

Glasovanje bo 20. 11. 1972 od 7.00 do 17.00 ure v podjetju na sledečih glasovalnih mestih:

1. Uprava in obrati na Starem dvoru v sejni sobi.
2. Obrat montažnih objektov Trata: na Trati, obrat II.
3. Gorenja vas: na obratu.
4. Sovodenj: na obratu.
5. Kranj: na obratu.
6. Preddvor: na obratu.
7. Cerklje v prostorih KZ Cerklje.