

slovenski čebelar

Letnik LXXXIII — Leto 1981

3



slovenski čebelar

SLOVENSKI ČEBELAR
GLASILO ČEBELARSKIH
ORGANIZACIJ SLOVENIJE

Št. 3

I. marec

letnik 83

VSEBINA

V. posvetovanje o sodobnem čebelarstvu	73
Mg. Franc Javornik: Dolžnosti čebelarja ob pojavu bolezní v čebelnjaku	76
Mg. Franc Javornik: Poročilo o delu komisije za bolezni čebel	78
Mg. Metod Kopitar: Prikaz čebeljih bolezní v letu 1980 in ukrepí v letu 1981 v SR Sloveniji	79
Stojan Droč: Opravila za marec	83
Uredništvo: Naši znani čebelarji (Viktor Cedilnik)	84
Ing. Jože Babnik: Povezava čebelarjev s kmetijci	87
Čestitka za dan žena	88
Dušan Svára: Nakladni ali AŽ panj?	93
Dipl. ing. Franci Sivíc: Medovíte rastline spomladi	94
Martin Mencej: Osemindvajseti mednarodni kongres v Mehiki	96
Mirko Pavlin: Kaj bi morali storiti za izboljšanje čebelje paše	97
Janez Pislak: Kaj vse vpliva na zgodnji razvoj in velik pridelek čebelje družine in kaj moramo storiti, da bomo to dosegli	99
Lojze Kastelic: Beljakovinska komponenta v čebelji prehrani	100
Prazni satj spodbujajo čebele k nabiranju medu (prevod: Tilka Jamnik)	101

IZ DRUŠTVENEGA ŽIVLJENJA

Maks Avšič: Uspel izlet čebelarjev	103
--	-----

ZA ČEBELARSKÉ KROŽKE

IV. republiško srečanje in tekmovanje mladih čebelarjev bo letos v Novi Gorici	105
Razpis nagrad za najboljše pismene prispevke o delu v krožkih	105

OSMR TNICE

BILTEN MEDEX

Samoupravna organiziranost čebelarjev	89
---	----

CONTENTS

81/3

The fifth conference on contemporary beekeeping	73
F. Javornik: The report on the work of commission for bee diseases	76
F. Javornik: A beekeeper's duty when a disease turns up in a beehouse	78
M. Kopitar: A survey of bee diseases in 1980 and the measures taken in 1981 in SR Slovenia	79
S. Droč: Beekeeper's occupation in March	83
Editors: Our renowned beekeepers (Viktor Cedilnik)	81
J. Babnik: Beekeepers and their relation with agricultural workers	87
A letter of congratulation for Women's Day	88
D. Svára: Multiple storey beehives or AŽ beehives?	93
F. Sivíc: Mellific plants in spring-time	94
M. Mencej: XXVIII th International Congress in Mexico	93
M. Pavlin: What should be done to improve bee forage	97
J. Pislak: Numerous influences for an early development and great produce of a bee family and now should we reach this	99
L. Kastelic: Protein constituent in bee food	100
Empty honeycombs stimulate bees to forage	101

FROM SOCIETY LIFE

M. Avšič: A successful beekeepers' excursion	103
--	-----

FOR BEEKEEPING SOCIETIES

The fourth republic meeting and competition of young beekeepers will this year take place in Nova Gorica	105
The publication of rewards for the best written articles about the work in the societies	105

OBITUARIES

MEDEX BULLETIN

V. POSVETOVANJE O SODOBNEM ČEBELARSTVU

POLJE PRI LJUBLJANI, 24.—25. JANUARJA 1981



Gostje na otvoritvi posvetovanja

Zveza čebelarških društev za Slovenijo je že petič zapored organizirala posvetovanje o sodobnem čebelarstvu in razstavo čebelarške opreme.

Obe prireditvi sta tako po številu udeležencev kakor tudi po številu razstavljalcev prekosili vse dosedanje, saj je bilo v obeh dnevih navzočih na posvetovanju nad 2000 čebelarjev iz vse Jugoslavije. Razstava pa že dobiva, z udeležbo razstavljalcev iz drugih republik in iz tujine, jugoslovanski in mednarodni pomen.

Osnovna šola »Edvarda Kardelja« v Polju je bila skoraj pretesna za izredno množico čebelarjev, ki so z zanimanjem spremljali zelo kvalitetne in visoko strokovne referate tako domačih kakor tudi tujih strokovnjakov. Prav tako so si z zanimanjem ogledovali razstavljene eksponate, med katerimi je bilo veliko novih in zelo kvalitetnih.

V imenu organizacijskega odbora posvetovanja je goste in udeležence pozdravil sekretar ZČDS, tov. Dušan Sirk, ki je dejal:

Spoštovani gostje in udeleženci posvetovanja!

Dovolite mi, da vas v imenu organizacijskega odbora V. Posvetovanja o sodobnem čebelarstvu topla pozdravim.

Se posebej pa bi v naši sredini rad pozdravil dr. Josefa Bretschka iz Avstrije, priznanega strokovnjaka s področja čebelarstva, ki se je prijazno odzval našemu vabilu in s tem prispeval k sodelovanju med dvema sosednjima državama, ing. Mattheusa Krassnika prav tako priznanega čebelarškega strokovnjaka iz Avstrije, mag. Miladina Radovanovića iz zveznega komiteja za kmetijstvo, mag. Metoda Kopitarja iz republiške veterinarske uprave, pomočnika predsednika republiškega komiteja za kmetijstvo, gozdarstvo in prehrano ing. Alojza Senegačnika, namestnika direktorja kmetijskega inštituta Slovenije ing. Franceta Goršiča, predstavnika Pčelarskog kombinata Beograd, predstavnike HP Medex, predstavnike čebelarške organizacije SR Srbije, predstavnike čebe-



Posvetovanje je začel predsednik ZČDS Dušan Švara

larske organizacije SR Hrvaške in dr. Husnijo Čerimagiča iz BiH.

Vsakoletna posvetovanja postajajo že tradicionalna manifestacija slovenskih čebelarjev, saj je število obiskovalcev in udeležencev iz leta v leto večje, kar pomeni, da je takšna prireditel koristna in potrebna, saj obravnava najbolj žgoče probleme v čebelarstvu. Tako kot na prejšnjih posvetovanjih so tudi na tem referenti pripravili okrog 15 referatov s področja bolezni čebel, tehnologije čebelarjenja, čebelje paše in vzreje matic.

Pozornost zasluži razstava čebelarške opreme v okviru V. posvetovanja o sodobnem čebelarstvu. Med našimi čebelarji je veliko inovatorjev, ki s prikazom svojega dela prispevajo k napredku našega čebelarstva. Za to razstavo smo se še posebej potrudili, da bi pritegnili čim večje število izdelovalcev čebelarške opreme iz Jugoslavije in tujine in tako prikazali ponudbo čebelarške opreme pri nas in primerjavo s ponudbo v tujini.

Vsem obiskovalcem želim, da bi vam obisk na naši prireditvi koristil pri nadaljnjem delu.

Nato je začel posvetovanje predsednik ZČDS tovariš Dušan Švara, ki je udeležencem zaželel, da bi z njega odnesli čim več novih izkušenj. Nato je podelil priznanja za sodelovanje in pomoč pri organizaciji vseh dosedanjih posvetovanj v Polju. Priznanja so dobili:

1. Kmetijski inštitut Slovenije,
2. Osnovna šola Edvard Kardelj, Ljubljana Polje,
3. Rep. komite za kmetijstvo, gozdarstvo in prehrano,
4. ing. Ludvik Klun,
5. Janez Avšič,
6. Maks Avšič,
7. Franc Grad,
8. Brane Novak,
9. Anton Bizjak,
10. Ivan Svetek,
11. Jože Klančar,
12. Matevž Rupnik,
13. Anton Fuks,
14. Milan Zupančič,
15. prof. Jože Kozamernik,
16. Pavle Bizjak,
17. Franc Bitenc,
18. Dušan Medved.

Prav tako je podelil tudi priznanja razstavljalcem za udeležbo na razstavi v Polju leta 1979. Priznanja so prejeli:

1. Hp Medex, Ljubljana
2. Franc Cerkovnik,
3. Andrej Dolničar,
4. Jože Rihar
5. ing. Ludvik Klun,
6. Marjan Jenko,
7. Ante Franičević,
8. Zvonko Kopljan,
9. Drago Korbar,
10. Matjaž Vehovec,
11. Lojze Kastelic,
12. Oto Primožič,
13. Stane Lavrinc,
14. Franc Bitenc,
15. Igor Frančič,
16. Rudi Ferlež,
17. Branko Novak,
18. Anton Kuk,



Podelitev priznanj

19. Maks Avšič,
20. Alojz Bukovšek,
21. ing. Franc Šivic,
22. Janez Garafolj,
23. Anton Miklič,
24. Stanko Smrajc,
25. Stanko Jurman.

Po podelitvi priznanj so začele delati komisije, in to v soboto dopoldne, komisija za čebelje bolezni, v soboto popoldne, komisija za tehnologijo in v nedeljo komisija za prevoze in čebeljo pašo, vzrejo in selekcijo.

Na posvetovanju so bili naslednji referati:

ČEBELJE BOLEZNI

Mag. Franc Javornik: Dolžnosti čebelarja ob pojavu bolezni.

Mag. Miladin Radovanovič: Razširjenost kužnih bolezni čebel in njihovo zatiranje.

Mag. Metod Kopitar: Prikaz čebeljih bolezni v letu 1980 in ukrepi v letu 1981 v SR Sloveniji.

Dr. Josef Bretschko: Varrooza z biološke plati.

Dr. Jože Rihar: Biološki ukrepi v borbi proti čebelnim boleznim.

Ivan Krajnc: Varrooza in nujnost prevozov čebel.

TEHNOLOGIJA ČEBELARJENJA

Inž. Mattheus Krassnik: Pridobivanje medu v satju.

Anton Rozman: Pomen tehnologije za sodobno čebelarjenje.

Dr. Josef Bretschko: Čebelarjenje z niskimi nakladami.

Inž. Polde Škafar: Predelava LR podnica za zdravljenje varrooze in smukanje cvetnega prahu.

PAŠE IN PREVOZI

Stane Sajevec — Vrednotenje nekaterih naravnih dejavnikov, ki najbolj ohranjajo naravne zmožnosti čebeljih družin v pridelovanju čebeljih pridelkov ter njihovo odpornost proti zajedalcem.

Ing. Franček Šivic — Rastlinske paše v SFRJ od pomladi do jeseni.

Dipl. biolog Tanja Medved — Poskusna setev nekaterih novejših medovitih rastlin.

Ivan Krajnc — Spomladanske paše na Istrskem polotoku.

VZREJA IN SELEKCIJA

Ing. Franček Šivic in prof. Janez Mihelič — Umetno o semenjevanje matic.

Janko Pislak, ing. Ludvik Klun, dipl. biolog Tanja Medved, ing. Tone Kranjc.

Vzreja gospodarskih matic v večjem obsegu.

Evald Pirš — Spremembe in dopolnitve osnutka republiškega pravilnika o selekciji in vzreji matic.

Uvodni referat je imel mag. Franc Javornik.

Uredništvo

DOLŽNOSTI ČEBELARJA OB POJAVU BOLEZNI V ČEBELNJAKU

MAG. FRANC JAVORNIK, DIPL. VET.

V zadnjih letih naše čebelarstvo vedno bolj ogrožajo nalezljive bolezni čebel. Eden od dejavnikov, ki tudi pripomorejo k hitrejšemu širjenju bolezni, je modernizacija prevozov čebel na pašo, saj čebelarji lahko čez noč predstavijo svoje čebele v več sto kilometrov oddaljene kraje. Na posameznih pašah se zberejo čebele iz več republik. Zato je še posebno pomembno, da so vse zdrave, saj obstaja drugače velika nevarnost, da se od tam bolezni razširijo po vsej državi.

Pomemben dejavnik pri preprečevanju širjenja in pri zatiranju nalezljivih bolezni čebel je tudi poučenost čebelarjev o dolžnostih in postopkih, ki jih mora vsak čebelar opraviti ob pojavu bolezni.

V zakonu o varstvu živali pred kužnimi boleznimi (Ur. l., št. 18/77) je določeno, da je varstvo živali pred kužnimi boleznimi dejavnost posebnega družbenega pomena. Iz tega izhaja, da je celotna naša družba zainteresirana, da imamo zdrave živali da preprečujemo prenašanje in širjenje bolezni in da jih ob morebitnem pojavu čimprej tudi zatremo, saj naši družbi le z zdravimi živalmi lahko zagotovimo dovolj in ekonomično pridelane hrane. V sodobnem svetu postaja samooskrba s hrano vse bolj pomembna, saj je hrana postala pomembno strateško orožje v mednarodni politiki.

Razumljivo je, da ni vsakemu posamezniku prepuščeno, da sam odloča o postopkih in usodi svojih obolelih živali. Za preprečevanje širjenja in za zatiranje bolezni je poskrbljeno z določenimi zakonskimi predpisi, ki nalagajo glede zdravstvenega varstva lastnikov živali določene obveznosti.

Določeno je, da mora vsak lastnik živali ali delavec, ki prihaja v neposreden stik z živalmi, imeti osnovno

znanje o živalskih kužnih boleznih, o njihovem prenašanju na ljudi in o predpisih s področja varstva živali pred kužnimi boleznimi. Med lastnike živali pa sodimo tudi čebelarji.

Danes ne bi govoril o preventivnih ukrepih proti določenim kužnim boleznim, ki jih vsako leto predpiše republiški komite za kmetijstvo, gozdarstvo in prehrano SRS, niti o kontroli v prometu s čebelami, maticami, medom, satjem in drugimi čebeljimi pridelki. Omejil bi se le na prikaz dolžnosti čebelarja ob pojavu čebeljih bolezni na to, kako jih zatiramo.

Čebelarji živimo s svojimi čebelami, jih oskrbujemo in negujemo ter opazujemo njihovo življenje. Dobro vemo, kako se razvija in živi zdrava čebelja družina. Poznamo normalen videz zalege in normalno obnašanje čebel. Pri rednem oskrbovanju in nadzorovanju življenja v čebelji družini kaj hitro opazimo odstopanja in nenormalnosti.

Če vidimo spremembe na zalegi ali v obnašanju čebel, moramo poiskati vzroke za ta odstopanja in jih odstraniti, tako, da bo čebelja družina spet normalno zaživela. Pri iskanju in odpravljanju vzrokov, zaradi katerih pride do teh sprememb, pa se lahko posvetujemo z izkušenejšim čebelarjem. Z njegovo pomočjo odkrijemo vzroke in jih odstranimo. Če pa gre za sum na kužno bolezen, pa seveda mora lastnik to prijaviti veterinarski službi. Izkušnost čebelarjev lahko merimo prav po tem, ali so sposobni pravočasno priti na takšen sum, ga prijaviti veterinarski službi in tako tvorno prispevati k učinkovitemu preprečevanju in zatiranju bolezni čebel.

Pri pregledovanju čebeljih družin moramo ukreniti vse potrebno, da v primeru kužne bolezni, dokler pristoj-

Komisija za čebelje
bolezni



na veterinarska služba ne odredi ukrepov, te ne bi prenesli na sosednje čebelnjake. Vsa dela pri rednem pregledovanju naj opravlja lastnik. Pomočnik naj se ničesar ne dotika, ker tako zmanjšamo možnost prenosa kužnega materiala na druga stojišča. Pred začetkom dela v čebelnjaku se morata oba preobleči v delovno obleko ali se vsaj zavarovati z delovnim plaščem. Po opravljenem delu si morata oba temeljito razkužiti roke, delovno obleko in obutev. Preoblačenje in razkuževanje je potrebno v vsakem primeru. Posebno pomembno pa je razkuževanje takrat, ko so povzročitelji bolezni mikroorganizmi, ki jih lahko tudi z rokami in raznimi predmeti prenašamo iz čebelnjaka v čebelnjak.

Če spremembam v čebelji družini ne moremo ugotoviti vzroka ali če je postavljen sum kužne bolezni, je vsak čebelar dolžan to takoj prijaviti pooblaščenim veterinarski organizaciji ali občinskemu organu veterinarske inšpekcije. Prijava suma kužne bolezni je čebelarjeva dolžnost, saj so, če ne upoštevajo tega zakonskega določila, predpisane tudi kazenske sankcije.

Veterinarski inšpektor ali pooblaščen veterinar bo odvzel ustrezne vzorce in jih poslal na preiskavo v laboratorij. Dokler ne dobimo laboratorijskih izvidov od poslanega materiala, menimo, da je stojišče oziroma če-

belnjak sumljiv na okužbo. Za tak čebelnjak se odredi karantena. Prepovedan je vstop vsem osebam, ki nimajo v čebelnjaku opraviti določenega dela. V sumljivem čebelnjaku naj čebele oskrbuje le en človek. Najprej naj postori vse pri še zdravih čebeljih družinah, nazadnje pa še pri sumljivih, za katere mora imeti posebno čebelarstvo orodje in delovno obleko. Po vsakem posegu si mora dobro umiti in razkužiti roke, obleko in obutev.

Potem, ko je sum kužne bolezni potrjen z laboratorijsko diagnozo, veterinarski inšpektor izda odločbo, v kateri so navedeni vsi ukrepi, ki so potrebni za preprečevanje širjenja in za zatiranje ugotovljene nalezljive bolezni. Na uspeh pri preprečevanju širjenja in pri zatiranju bolezni pa imamo čebelarji zelo velik vpliv. Naša dolžnost je pomagati veterinarski službi in vestno izvajati predpisane ukrepe v svojem, po potrebi pa tudi v sosednjih čebelarstvih, čeprav se nam, kratkoročno gledano, posamezni ukrepi ne zdijo smotni. Zavedati se namreč moramo, da je končni cilj vseh predpisanih ukrepov zatrtje in izkoreninjenje ugotovljene bolezni. Če pa je bolezen take narave, da je ne moremo zatreti, je naš cilj omejiti jo na obseg, pri katerem lahko še uspešno čebelarimo.

Vsi čebelarji si moramo biti na jasnem, da bomo uspešno čebelarili le z

zdravimi in močnimi družinami. To pa bomo med drugim dosegli tudi z do-

slednim izvajanjem predpisanih veterinarsko sanitarnih ukrepov.

POROČILO O DELU KOMISIJE ZA BOLEZNI ČEBEL NA V. POSVETOVANJU O SODOBNEM ČEBELARSTVU V POLJU

MAG. FRANC JAVORNIK, DIPL. VET.

Na V. Posvetovanju o sodobnem čebelarstvu v Polju je bilo v soboto dopoldne posvečeno boleznim čebel, čebelje zalege in problemom, ki spremljajo njihovo širjenje in zatiranje. Podanih je bilo šest referatov.

V prvem referatu sem na kratko prikazal pomen zatiranja kužnih boleznih živali za narodno gospodarstvo in njihov vpliv na proizvodnjo hrane. V referatu so prikazane tudi dolžnosti čebelarja, kot lastnika živali, ob sumu ali pojavi kužne bolezni v njegovem čebelarstvu.

Mag. M. Radovanovič, predstavnik zveznega komiteja za kmetijstvo je v svojem referatu uvodoma poudaril, da imamo v Jugoslaviji 30.000 organiziranih, poleg tega pa še prav toliko neorganiziranih čebelarjev. V čebelarstvu naše države se skrivajo še ogromne notranje rezerve za povečanje proizvodnje visoko kvalitetne in zdrave hrane, ki jo za slučaj potrebe lahko enostavno in za daljšo dobo uskladiščimo. Na žalost pa ta čebelarski potencial ni v zadostni meri izkoriščen. Vsako leto pa uvažamo ogromne količine medu. Nadalje je v svojem referatu prikazal razširjenost kužnih boleznih čebel in ukrepe za njihovo zatiranje na področju cele Jugoslavije.

Mag. M. Kopitar, predstavnik komiteja za kmetijstvo SR Slovenije, je v svojem referatu prikazal razširjenost kužnih boleznih čebel v SR Sloveniji v letu 1980 in ukrepe za preprečevanje in zatiranje za leto 1981. Svoje predavanje je popestril s tem, da je na zemljevidih Slovenije prikazal razširjenost vsake posamezne bolezni tudi po občinah, tako da so udeleženci posveto-

vanja lahko takoj dobili jasno sliko o razširjenosti posamezne bolezni v naši republici.

Našemu vabilu se je ljubeznivo odzval tudi dr. Josef Bretschko iz Gradca, priznan strokovnjak za čebelje bolezni, ki ima tudi veliko praktičnih izkušenj v čebelarjenju in zatiranju boleznih. Podal nam je referat z naslovom »Varrooza gledana z biološke strani«. V svojem referatu lepo obravnava življenje v čebelji družini, njeno nego in oskrbo ter biološke ukrepe pri zatiranju varrooze.

Prof. dr. J. Rihar je v svojem referatu posegel v zgodovino zatiranja kužnih boleznih čebel v Sloveniji. V nadaljevanju referata pa je podal nekatere principe bioloških ukrepov v borbi s čebeljimi boleznimi.

Čebelar I. Kranjc pa je v svojem referatu prikazal izkušnje pri prevažanju čebel.

Po vsestranski in izčrpni razpravi so bili sprejeti naslednji sklepi:

1. Utrditi organiziranost čebelarjev na nivoju čebelarskih društev in pritegniti v članstvo čim več še neorganiziranih čebelarjev.

2. Spremljati nove dosežke o zdravljenju in zatiranju boleznih čebel v svetu in jih prenašati k nam.

3. S praktičnim in teoretičnim poučevanjem prenašati znanje na čebelarje in jih s tem osvješčati.

4. Na območju Slovenije evidentirati vse čebelje družine in spremljati njihovo gibanje.

5. Izvajati vse ukrepe, ki so predpisani zaradi preprečevanja širjenja in za zatiranje čebeljih kužnih boleznih.

6. Zveza čebelarških društev Slovenije bo predlagala ponovno ustanovitev komisije za čebelje bolezni na republiški ravni, v kateri naj bi bili zastopani čebelarji, republiška veterinar-

ska uprava, republiški komite za kmetijstvo, zdravstvo, znanstvene ustanove, ki se ukvarjajo s čebelarstvom ali z boleznimi čebel in drugi.

PRIKAZ ČEBELJIH BOLEZNI V LETU 1980 IN UKREPI V LETU 1981 V SR SLOVENIJI

MAG. METOD KOPITAR

Po določenih zveznega zakona o varstvu živali pred kužnimi boleznimi, ki ogrožajo vso državo, preprečujemo in zatiramo na področju čebelarstva *Acariosis apium*, *Pestis apium* in *Nosemosis*, to je pršičavost, huda gniloba čebelje zalege in nosestavost. Decembra 1980 pa je zvezni izvršni svet izdal odlok o uporabi določb zakona o varstvu živali pred kužnimi boleznimi, ki ogrožajo vso državo, tudi za varoozo. Tako se določbe o ukrepih za preprečevanje, zatiranje in izkoreninjenje kužnih bolezni ter druge določbe zakona o varstvu živali pred kužnimi boleznimi, ki ogrožajo vso državo, uporabljajo za vse te štiri najnevarnejše kužne bolezni čebel na območju vse Jugoslavije. Na osnovi določil zakona morajo zdaj vsi posestniki čebel na območju Jugoslavije takoj prijaviti veterinarski organizaciji združenega dela ali pristojnemu organu veterinarske inšpekcije tudi bolezen ali sum na bolezen varoozo. Veterinarski inšpektor pa mora takoj poskrbeti, da se varooza ugotovi ter o pojavih te kužne bolezni obvestiti pristojne organe v republiki. To so bili dolžni do zdaj prijavljati na osnovi določil republiškega zakona le čebelarji v SR Sloveniji ter še v nekaterih drugih republikah.

Ker še niso sprejeli zveznega pravilnika o načinu preprečevanja in zatiranja pršičavosti, hude gnilobe čebelje zalege, nosestavosti in varooze, je republiška veterinarska uprava SR Slovenije izdala obvezna podrobnejša navodila za preprečevanje in zatiranje teh kužnih bolezni čebel in čebelje za-

lege. Za pršičavost, hudo gnilobo čebelje zalege in nosestavost so že leta 1973 z navodilom dani vsi veterinarsko upravni ukrepi za zatiranje bolezni, opisana so znamenja bolezni in določeni načini zdravljenja. Za vsako teh kužnih bolezni je podrobno določen tudi način jemanja in pošiljanja vzorcev v preiskavo. V navodilu o ukrepih za zatiranje varooze pri čebelah, ki ga je izdala republiška veterinarska uprava 7. 4. 1980, pa so določili:

— ukrepe, ki jih z odločbo odredi veterinarski inšpektor po ugotovitvi varooze,

— kdo in v kakšnem obsegu ter kdaj in s čim bo zdravil s plinjenjem,

— kdo jemlje ter kako odvzema in pošilja testne papirje veterinarski organizaciji, ki bo opravila pregled vzorcev,

— obveznost organizatorja plinjenja, da prijavi dan in čas plinjenja pristojni občinski veterinarski inšpekciji,

— način odprave odrejenih ukrepov po odločbi občinske veterinarske inšpekcije,

— ukrepe, ki jih z odločbo odredi veterinarski inšpektor na območju, ki je bilo zdravljeno,

— ponovitev plinjenja,

— katera veterinarska organizacija opravi pregled vzorcev,

— kdaj se vsi ukrepi ukinejo.

Z navedenimi ukrepi preprečujemo naglo širjenje bolezni, omogočamo pašo tudi invadiranim, a zdravljenim čebelam na pasiških, kjer je bilo prav tako opravljeno zdravljenje čebel in omogočamo ukinitvev zapore takoj, ko



Geografska razširjenost pršičavosti (*Acariosis apis*) v Sloveniji po občinah v letu 1980

bo preizkušen in opravljen način zdravljenja, ki zagotavlja popolno ozdravitev.

Zakonska določila in ukrepi za preprečevanje in zatiranje varoaze so prikazani obširneje zato, ker je varoaza pri čebelah v Sloveniji ugotovljena šele leta 1980. Z odrejenimi ukrepi so sicer čebelarji na okuženih območjih že dobro seznanjeni, saj so prav lastniki čebel, njihova organiziranost in disciplina važen člen pri zatiranju bolezni. Z njimi pa morajo biti seznanjeni tudi vsi drugi čebelarji.

Od kužnih boleznih čebel, ki jih je obvezno prijaviti, smo v Sloveniji v letu 1980 ugotavljali pojave akaroze, nose-mavosti, hude gnilobe čebelje zalege in varoaze.

Akarozo so ugotovili v 14 občinah, v 32 dvoriščih in v 749 panjih, in sicer v občinah Ajdovščina, Domžale, Grosuplje, Kamnik, Kočevje, Kranj, Litija, Mozirje, Nova Gorica, Sežana, Slovenj Gradec, Škofja Loka, Tržič in Velenje. Njeno geografsko razširjenost pa prikazuje priložena geografska karta Slovenije, kjer so okužene občine prikazane črtkano.

Nosemavost so ugotovili v treh občinah, v 20 dvoriščih in v 484 panjih; to so občine Lenart, Lendava in Velenje; geografska razširjenost bolezni je prikazana s priloženo geografsko karto.

Hudo gnilobo čebelje zalege so ugotovili v 13 občinah, v 44 dvoriščih in v 220 panjih: v občinah Ajdovščina, Grosuplje, Litija, Ljubljana Vič-Rudnik, Ljubljana Moste-Polje, Murska Sobota, Nova Gorica, Ormož, Postojna, Šentjur, Tolmin, Trebnje in Vrhnika. Tudi te občine so prikazane na geografski karti črtkano.

Varoazo pa so ugotovili v 14 občinah, v 62 dvoriščih in v 1794 panjih, in to v občinah Ajdovščina, Celje, Črnomelj, Grosuplje, Jesenice, Kočevje, Kranj, Ljubljana Bežigrad, Ljubljana Moste-Polje, Ljubljana Šiška, Ljubljana Vič-Rudnik, Logatec, Nova Gorica in Ravne na Koroškem.

Po določenih 18. členu odredbe o preventivnih cepljenjih in diagnostičnih drugih preiskavah v letu 1980 je bilo potrebno v letu 1980 do 31. marca 1980 odvzeti in poslati v preiskavo tudi vzorce za preiskavo na varoazo čebeljih družin vzrejevalcev matic, plemenitih postaj ter čebeljih družin, ki so bile na paši v drugih republikah. Te preiskave so morale biti opravljene do 30. aprila 1980. Isto so, z namenom, da bi pravočasno diagnosticirali bolezen, določili z odredbo leta 1979. Toda medtem ko leta 1979 varoaze v Sloveniji niso ugotovili, so jo leta 1980 do določenega datuma ugotovili v 10 občinah, v 36 dvoriščih in pri 1334 čebeljih družinah. Za vse te ugotovitve

Geografska razširjenost hude gnilobe čebelje zalege (Pestis apis) v Sloveniji po občinah v letu 1980



obstaja strokovno upravičen sum, da so se družine okužile na paši v drugih republikah že v letu 1979. Torej so ugotovili nove okužbe z varoozo pri 460 čebeljih družinah v 4 občinah in v 26 dvoriščih. Za vse te pa menimo, da so sekundarne okužbe v letu 1980 in to iz primarnih žarišč. Do okužbe je prišlo verjetno pri neposrednem kontaktu čebel na stojiščih ali po nekontroliranem in nedovoljenem premeščanju čebeljih družin na pašo. Prav zaradi nedovoljenega premeščanja čebeljih družin pa so morali veterinarski inšpektorji samo v z anketo zajetih 15 občinah dati 26 prijav za kaznovanje kršilcev sodnikom za prekrške. Toda tudi izrečene kazni ne bodo preprečile nedovoljenega premeščanja in škode, če se čebelarji sami ne bodo zavedali, da prav oni na ta način prenašajo okužbe na do zdaj še neokužena območja. Ker še ne poznamo zdravilnega sredstva, ki bi 100% uničilo povzročitelje varooze, ostaja enkrat okuženo območje stalno registrirano kot okuženo.

V Sloveniji je evidentirano 1. 1. 1981, da so z varoozo okužene vse pri varoozi navedene občine (14 občin); s hudo gnilobo občine Ajdovščina, Grosuplje, Ljubljana Moste-Polje, Ljubljana Vič-Rudnik, Postojna, Šentjur in Vrhnika (7 občin); z akarozo občine Domžale, Grosuplje, Mozirje, Nova Gorica, Postojna, Sežana in Velenje (7 občin); no-

semavost pa je odjavljena v vseh občinah (0 občin).

Glede na epizootiološko situacijo je republiški komite za kmetijstvo, gozdarstvo in prehrano SR Slovenije izdal odredbo o preventivnih cepljenjih in diagnostičnih ter drugih preiskavah v letu 1981. Ta odredba pa za področje čebelarstva odreja:

Čebelje družine vzrejevalcev matič ter čebelje družine plemenilnih postaj je treba preiskati na hudo gnilobo čebelje zalege, pršičavost, nose mavost in varoozo. Preiskave opravi VTOZD za veterinarstvo BF v Ljubljani.

Čebelje družine, ki so bile na paši v drugih republikah, je treba preiskati na varoozo. Vzorce zimskega drobirja morajo odvzeti veterinarski zavodi.

Preiskave na varoozo opravljajo:

- VTOZD za veterinarstvo Ljubljana,
- živinorejsko veterinarski zavod Celje,
- obdravski zavod za veterinarstvo in živinorejo Ptuj,
- kmetijsko veterinarski zavod Nova Gorica.

Vzorce čebel je treba dostaviti organizacijam iz prejšnjega odstavka do 31. marca 1981, preiskave pa morajo biti opravljene do 30. aprila 1981.

Preiskave, opravljene v zakonito določenem roku, nam bodo že maja pokazale, če je in v kakšnem obsegu je



Geografska razširjenost nosema-vosti (*Nosema apis*) v Sloveniji po občinah v letu 1980

dodatno prišlo do prenašanja in razširjanja varrooze in drugih kužnih bolezni. Preprečevanje in zatiranje kužnih bolezni čebel pa ni naloga samo veterinarskih delavcev. Le sodelovanje, angažiranost in disciplina vseh čebelarjev in občanov ob vsakem sumu na kužno bolezen čebel bodo ob naporih veterinarskih delavcev, tako v operativni kot v inšpekcijskih službah, pripomogle, da se kužne bolezni ne bodo širile in jih bomo uspešno zatirali.

Glede na situacijo na področju čebelarstva v Jugoslaviji pa menim, da je potrebno še:

- na območju Jugoslavije popisati vsa čebelarstva,
- enako, kot smo v SR Sloveniji že storili, s strokovnimi tečaji o najne-

varnejših kužnih boleznih, obveznimi za vse čebelarje v Jugoslaviji, dati čebelarjem to osnovno znanje in jih usposobiti, da bodo lahko izvajali ukrepe za zdravstveno varstvo čebel, da bodo poznali kužne bolezni in bili seznanjeni s predpisi s področja varstva živali pred kužnimi boleznimi,

— za območje vse Jugoslavije predpisati s podzakonskimi akti in pravilniki za posamezne kužne bolezni čebel ukrepe za njihovo preprečevanje in zatiranje.

Tako bi ukrepe, ki jih zdaj predpisujemo in izvajamo le na območju SR Slovenije in delno še v nekaterih drugih republikah, poenotili. To pa bi v veliki meri pripomoglo k boljšemu in uspešnejšemu zatiranju kužnih bolezni čebel.



Geografska razširjenost varrooze (*Varroosis apis*) v Sloveniji po občinah v letu 1980

ČEBELARJEVA OPRAVILA V MARCU

STOJAN DROČ

Marec mesec je s tretjino že v kalendarški pomladi. Zato je tudi dejansko mesec prvih večjih posegov v čebelje družine.

Čeprav imajo čebele v tem mesecu še nekaj počitka, moramo pa vendarle poskrbeti, da bodo imele družine

a) zadostno zalogo hrane in

b) mir

Zadostno zimsko zalogo hrane poudarjam samo zato, ker se še dobijo čebelarji, ki rešujejo čebelje družine pred poginom zaradi pomanjkanja hrane ob prvih izletnih dneh. Tako reševanje sicer pride v poštev, če je sila, toda ustreznih rezultatov s takim načinom zazimovanja ne more biti. Zato ponovno poudarjam, da moramo zazimiti družine z zadostno zimsko zalogo. Osebno dajem družinam raje nekaj več zimske zaloge, kot je potrebno. Zato pa ob pomladanskih mesecih in ob bujnem razvoju mirno spim in me zato ne boli glava. V tem času se zaleganje matic v panju močno poveča. Mlade matice in močne družine imajo v drugi polovici meseca marca vsaj tri, ponekod pa tudi več zaleženih satov. Razume se, da ne le v velikosti dlani, pač pa vsaj do polovice. Pri slabših so razmere drugačne. Manj živali manj zalege. Zato priporočam, da take družinice ustrezno utesnimo in jih obravnavamo kot rezervne.

Marca in kasneje aprila zaloge v družinah močno kopnijo. Narava v teh dneh še ni radodarna. Pri nas v primorskih krajih se sicer pojavljajo že prvi nektarni viri na nasadih breskev, črnem trnu, drenu in drugih. Zato pa je pogoj lepo, sončno in zadosti vlažno vreme. V notranjosti Slovenije, kjer prevladuje kontinentalno podnebje in kjer so zime bistveno hladnejše, moramo obravnavati čebelje družine drugače, zlasti če želimo imeti močne družine pripravljene za akacijeva paša. Ta

se prične ponekod prej, drugod kasneje, v kontinentalnih območjih približno konec maja. Iz prakse vemo, da v posameznih letih akacijeva paša močno variira, celo do 14 dni. Nič ne bom povedal novega, če trdim, da so le dobre, močne družine prvi pogoj za dobro bera. Razume se, da le ob ustreznih vremenskih razmerah.

Prvi poseg opravi pri svojih družinah v začetku meseca marca. Vsem močnim družinam nasujem v pitalnike, ki so stalno pod pokrovom panja, (nakladani panji), tri do štiri kilograme suhega sladkorja. Pitalnik nato pokrijem s plastično folijo, na katero poveznem pokrov panja. S tem pokladanjem suhega sladkorja ne krmim družin zaradi pomanjkanja zimskih zalog, temveč zaradi stimulacije matic pri spomladanskem razvoju. S takim posegom sem opravil praktično prav vse, kar je pri čebelah nujno opraviti v mesecu marcu. Zgoščena para, ki nastaja v panjih, se zbira na foliji, v obliki kapljic, ki jih čebele v tem času, ko še ne izletavajo, vsak dan pridno pijejo in odnašajo za potrebe pri negi zalege. Odvečne kapljice pa kapljajo v nasuti sladkor v pitalniku ter ga tako vlaže, kar olajša čebelam odnašanje sladkorja v panj. To je dražilno krmljenje družin. Od tri do štiri kg zadošča močnim družinam za približno od 20 do 25 dni. V tem času čebele pitalnik navadno povsem izpraznijo. Kjer ni pelodne paše v tem času in če peloda nimajo družine v zalogi, je potrebno sladkorju primešati vsaj 2% cvetnega prahu, če pa tega nimamo, pa ustrezne nadomestke: sojino moko ali mleko v prahu. Pri nas v Istri je v tem času kar zadostna pelodna bera in zato dodatkov k sladkorju ni potrebno dodajati.

Marsikateri si bo zastavil vprašanje; kaj pa je z opaževanjem čebeljih družin? Namenoma sem to vprašanje iz-

ločil kot posebno nalogo, ki smo jo v preteklosti in je še mnogi tudi danes neodložljivo upoštevali kot brezpogojno nujo za uspešno prezimovanje in razvoj družin. Moja dolgoletna praksa in preskusi, ki sem jih opravil glede opaževanja, so mi dali vedeti, da opaži niso absolutni in brezpogojni pogoji za uspešno prezimovanje. Kar odkrito bom povedal, da družin čez zimo ne

pažim z ničimer. Le pod pokrovom panja imam stalno vstavljen pitalnik, ki mi daje zadostno izolacijo pred vplivom mraza. Tak način zazimovanja imam že peto leto in vselej sem nad vse zadovoljen glede prezimovanja in razvoja družin. Iz tega lahko mirne vesti potrdim svoje spoznanje, da je kakršnakoli navlaka za opaž odveč in delo brez potrebe.

NAŠI ZNANI ČEBELARJI

V tej številki vam predstavljamo znanega ljubljanskega čebelarja Viktorja Cedilnaka iz Šentvida pri Ljubljani. Čebelarji že več kot pol stoletja in ves ta čas deluje v čebelarški organizaciji, v kateri si prizadeva za napredek slovenskega čebelarstva. Poleg čebelarstva se že vrsto let ukvarja s sadjarstvom in deluje tudi v sadjarski organizaciji.

1. *Kdaj in kako ste začeli čebelariti?*

Čebelariti sem začel leta 1924, ko sem kupil dva kranjiča pri čebelarju, kjer se je po domače reklo pri Boučku. Bil je velik čebelar v Vikrčah pri Ljubljani in je čebelaril s kranjiči. Takrat sem bil star devetnajst let. Takoj sem se tudi včlanil v takratno čebelarstvo podružnico Tacen.

2. *S kakšnimi panji ste začeli čebelariti in v kakšnih čebelarite danes?*

Kot sem že omenil, sem pričel čebelariti v kranjičih, naslednje leto pa mi je oče izdelal prvi AŽ pani in s temi panji čebelarim tudi danes.

3. *Kako ste se učili čebelariti?*

Ko sem v »Čebelarni« na živilskem trgu v Ljubljani kupoval čebelarstvo orodje in dva panja, sem se spoznal z Avguštinom Bukovcem, ki mi je kasneje dal prve napotke o čebelarjenju v AŽ panjih.

Znanje sem si izpopolnjeval tudi s pomočjo »Slovenskega čebelarja«, Lakmajerjeve knjige Umni čebelar in Jugove knjige o čebelarjenju.

4. *Kje kupujete panje in čebelarški pribor?*

Panje sem kupoval pri Gromu in kasneje pri Japlju na Vrhniki. Po vojni sem kupil panje v mizarški zadrugi Vrhnika in to tako imenovane Miheličeve panje na 11 satov, s 24 cm visokimi satniki. Višina panja pa je bila enaka originalnemu AŽ panju, ker je bilo nad satniki še 2 cm prostora za ventilacijo. Pribor pa kupujem v Medexovi trgovini v Ljubljani.

5. *Ali ste zadovoljni s kvaliteto, ceno in izbiro čebelarškega orodja in panjev pri nas?*

Kar zadeva kvaliteto, bi za naše razmere nekako ustrezala, manjka pa nam kvalitetne embalaže za med (nerjaveča pločevina), saj je med zelo občutljivo živilo. Tudi novosti v svetu s področja čebelarške opreme bi morali hitreje prenašati v naše čebelarstvo.

6. *S kakšno mero satnikov čebelarite in kako jih žičite?*

Čebelarim s standardno AŽ mero satnikov. Žičim pa jih pokončno na pet žic, satnice pa vtiram kasneje v marec in aprilu.

7. *Katere čebelne pridelke pridelujete in koliko imate poprečnega pridelka na panj?*

Čebelarim izključno na med in panje tudi prevažam. Letni poprečni pridelok je seveda najbolj odvisen od pašnih razmer. Pri prevaževalcih pa je desetletno poprečje okoli 25 kg pri treh do štirih pašah v enem letu.

8. *Kako preprečujete rojenje?*

Rojenje preprečujem z gradilnim satnikom, ki ga vstavim poleg gnezda

v plodišče, in to že v sredini aprila. Odvisno je od razvoja družin in pašnih razmer. Gradnjo trotovine pospešujem tudi z obračanjem okenca. Vstavljam tudi satnice, in to po tri hkrati v medišče pri prestavljanju, kasneje pa jih prestavim v plodišče, ko premeščam zalego. Tedensko tudi v tem času pregledujem družine. Pri tem pa iz družin, ki se pripravljajo na rojenje, to je tistih, ki imajo malo odkrite zalege, delam narejence. Selekcioniram tudi na nerojivost in na pridelek medu.

9. *Ali izdelujete satnice sami ali jih kupujete?*

Satnice ne delam sam, ampak jih kupim v Medexu.

10. *Ali sami kuhate voščine in kako?*

Kuhal sem jih sam, zdaj jih ne več. Kuhati jih dam ali Medexu ali pa v Vikrče Lojzetu Kastelico.

11. *Ali sami vzrejate matice in kako?*

Matice vzrejam sam, le zaradi osvežitve krvi kupim po potrebi matice pri naših vzrejevalcih. Uporabljam ali rojeve matičnike ali jih sam vzredim s presajanjem v voščene matične lončke. Za plemenitev pa uporabljam petsatarje in Zandrove plemenilčke, v katere dodajam ali izležene matice ali matičnike.

12. *Kako pogosto nimate matice?*

Navadno menjavam matice na dve leti, če pa imajo dobre lastnosti, pa tudi tretje ali četrto leto.

13. *Ali čebele prevažate in či jih, na katere paše?*

Čebele prevažam na pašo že več kot petdeset let. Prevažal sem jih v Liko, na otoke (Ščedra), v Istro; zadnja tri leta pa vozim samo po Sloveniji na akaciji, gozdno pašo in na otavo.

14. *Kako prevažate čebele?*

Pred vojno in nekaj let po njej z železnico, zdaj pa jih naložim na kamion.

15. *Kako in kje točite med?*

Če je potrebno, pri kakšni bližnji hiši, redko kdaj pa pod šotorom. Če



pa ni potrebe, točim doma. Točim s štirisatnim točilom na ročni pogon; imam pa že motor, ki ga še nisem montiral na točilo.

16. *Kako zazimate čebele?*

Čebele prezimujem v plodišču. Krmiti začnem v septembru z raztopino 3 : 2. Sladkorja pokrmim pet kilogramov na panj, pustim pa tudi šest do sedem kilogramov medu na družino.

Pažim jih z valovito lepenko, ker je najcenejša.

17. *Ali dajete pregledati zimske mrtvice in drobir?*

Zimske mrtvice in drobir dajem v pregled že vrsto let.

18. *Kako je organizirano pri vas pobiranje vzorcev mrtvic in drobirja?*

Z veterinarjem se dogovorim za datum, ko skupno pobereva vzorce.

19. *Ali že ugotavljate možnost okužbe z varroozo in kako?*

Za zdaj okužbe še nimam, ker je bil pregled drobirja negativen. Poleg tega pa tudi sam pregledujem trotovsko zalego. Kaj bo pokazal letošnji pregled, bomo pa še videli.

20. *Katere čebelne bolezni ste že imeli v svojem čebelarstvu?*



Čebelar ima vedno dovolj opravil pri čebelnjaku

Do zdaj sem imel samo nosemo.

21. Ali je vaše čebelarstvo rentabilno?

O tem ne vodim posebne evidence.

22. Kako prodajate med in druge čebelje pridelke?

Nekaj medu prodam doma, nekaj pa Medexu.

23. Ali ste član čebelarske organizacije in katere?

Član sem Čebelarske družine Ljubljana od njene ustanovitve.

24. Katere probleme čebelarjev naj bi po vašem mnenju predvsem reševala čebelarska organizacija?

Najbolj pomembno za čebelarje je zdaj vprašanje čebeljih bolezní. Pomembna je povezanost z veterinarsko službo in čebelarskimi gospodarskimi organizacijami. Prav tako je važno delo na selekciji čebel na gospodarske lastnosti in čisto pasmo, predvsem zaradi izboljševanja gospodarskih lastnosti naše čebele. Prav tako je zelo pomembno izobraževanje čebelarjev in povezovanje s čebelarsko razvitimi deželami, zlasti z našimi sosedi.

25. Kakšno je vaše mnenje o čebelarskem izobraževalnem centru (ČIC) na Brdu pri Lukovici?

Po mojem mnenju bi si morali prizadevati, da bi dom dokončali in ga usposobili za izobraževanje slovenskih čebelarjev.

26. Kakšno je vaše mnenje o selekcijsko vzrejnem centru ZČDS?

Delo, ki ga opravlja Center, je za naše čebelarstvo zelo koristno, saj je bila selekcija čebel pri nas dolgo časa zanemarjena. Pač pa je zaželeno, da bi bili selekcija in odbira bolj množični in široko zastavljeni.

27. Kako naj bi bilo po vašem mnenju organizirano izobraževanje čebelarjev?

Izobraževanje naj bi potekalo prek tečajev (praktičnih in teoretičnih). Strokovni izleti tudi prek naših meja so lahko zelo koristni za čebelarje.

28. Na katere čebelarske liste ste naročeni?

Naročen sem na Slovenskega čebelarja in zelo dolgo tudi na hrvaško Pčelo.

29. Ali ste za svoje delo v čebelarstvu dobili kakšno priznanje?

Odlikovan sem z redom Antona Janše I., II. in III. stopnje. Imam tudi priznanje kot čebelarski preglednik in vzrejevalec matice.

30. Kakšne zadolžitve ste do zdaj imeli v čebelarski organizaciji?

Po vojni sem bil dolgo časa v izvršnem odboru ZČDS, čebelarske družine in zveze čebelarskih družin Ljubljana. Bil sem tudi preglednik čebel v občini Ljubljana Šiška, toda zaradi negativnega stališča do preglednikov te funkcije ne opravljam več.

POVEZAVA ČEBELARJEV S KMETIJCI

ING. JOZE BABNIK

Čebelarstvo je sestavni del kmetijstva. Vsako ločeno obravnavanje bi privedlo do nesoglasij in mnogokrat tudi do škodljivih posledic. To mesto pripada čebelarstvu zaradi njegove navezanosti na osnovne pogoje za njegov obstoj, tj. na čebelno pašo.

Vse prevečkrat iščejo čebelarji rešitve svojih težav samo v svojih vrstah. Zelo redkokdaj stopijo med vrste drugih kmetijcev in se pri njih vključijo s svojo dejavnostjo. Čeprav je čebelarstvo res neka posebna panoga kmetijstva, se mora vključiti v širši program in tako dokazati, da čebelarstvo ni namenjeno samo sebi.

Glavna stična točka med kmetijci in čebelarji je gotovo čebelna paša. Ta je z novimi izbori poljščin vse manj nasklonjena čebelarstvu. Nujno uničevanje plevela in izboljševanje travnikov je skoro izrinilo čebele z naših polj. Zelo skromni so poskusi, da bi vsaj delno vrnili ajdo na naše njive. To, bi rekel, nenadomestljivo jesensko pašo moramo pri nas zdaj nadomeščati skoraj vsako leto z obilnejšim dodatkom sladkorja. Ajda kot žito je ostala le še na uvoznem seznamu. Po ajdovem kruhu pa sega vse več ljudi.

Na njivah je ostala in se vsaj delno širi oljna repica v severovzhodni Sloveniji. Mnogo manj sejemo sončnic. Tudi delež detelje se ne povečuje. Vse manj je njiv z inkarnatko, ki edina od detelj pri nas tudi med.

Nekdaj pisana sestava kmečkih sadovnjakov je dajala del razvojne spomladanske paše. Danes ti sadovnjaki vztrajno propadajo in jih le delno nadomeščajo večji, strnjeni nasadi. Tu si čebele vsaj med koščičastim sadjem (višnja, sliva, češnja) najdejo nekaj paše. Seveda v teh sadovnjakih nastopajo čebele bolj v vlogi opravevalcev kot nabiralk nektarja.

Vse privlačnejša pa postajajo za čebelarstvo območja kjer intenzivnost

kmetijstva upada. Tu so se pašniki in košenice zarasli s pisano množico medečih rastlin. Takih območij je vse več v Brkinih, na Kočevskem in Kozjanskem. Prav ta območja bi lahko zelo hitro s pridom uporabili za čebelarjenje in s tem podprli razvoj čebelarstva.

Širši obstoj čebelarstva pri nas pa je vezan tudi na gozdno pašo. Tu so še neizkoriščeni viri in tudi poseg človeka je znatno manjši.

Obstoj in razvoj čebelarstva bosta vse težja, če ne bomo pravočasno spoznali, da moramo tudi v čebelarstvo nenehno vlagati. Za obstoječe število čebelnih družin bi morali poskrbeti, da bi te izkoristile sedanje pašne vire, za povečano število družin pa bi se morali potruditi, da bi prišli do novih.

Pravilno bomo ovrednotili čebelarstvo šele tedaj, ko bomo spoznali, da omogoča ta panoga dvojni pridelek. Tako na primer dobimo poleg ajdovega zrna med, poleg prirastka lesa med in poleg oljnega semena med in cvetni prah. Takšna celotna ocena donosnosti zelenih površin bo šele dokazala pravo vrednost čebelarstva.

Tako pomembna panoga, kot je čebelarstvo, se ne bo mogla razvijati samo s pomočjo čebelarjev. Pri tem se morajo vključiti vsi, ki delujejo na kmetijskem področju.

Čebelarji se morajo po svojih predstavniki vključiti s svojimi programi obnove in zaščite čebelje paše v kmetijsko-zemljiške skupnosti. Ob preudarni izrabi kmetijskega prostora bo čebelar vedno našel predlog, kje je mogoče zaščititi ali razširiti čebelno pašo.

V sadjarskih društvih tudi ni vedno dovolj čebelarjev, ki bi vplivali na pravilno zaščito sadnega drevja, da ta ne bi bila v škodo opravevalkam. Poleg tega bi čebelarji lahko skrbeli, da bi bila razporeditev čebelnih družin

ob cvetenju takšna, da bi dosegli kar najboljši uspeh opravevanja.

Dejavnost hortikulturnih društev obsega tudi ozelenitev naše okolice. Tudi programi teh društev so lahko usklajeni v korist izboljšanja čebelje paše.

Velik del zemljišč urejajo tudi vodne skupnosti. Zaščita bregov in poplavnih območij zavzema velik del neobdelanih zemljišč. Ta zemlja bi se lahko s pridom izkoristila za medovita drevesa in grmičevje. Čebelarji naj bi se vključili tudi pri izboru sortimenta gozdnih in mestnih drevesnic. Pomlajevanje gozdov in parkov ima lahko dolgoletni vpliv na izboljšanje paše na posameznem območju.

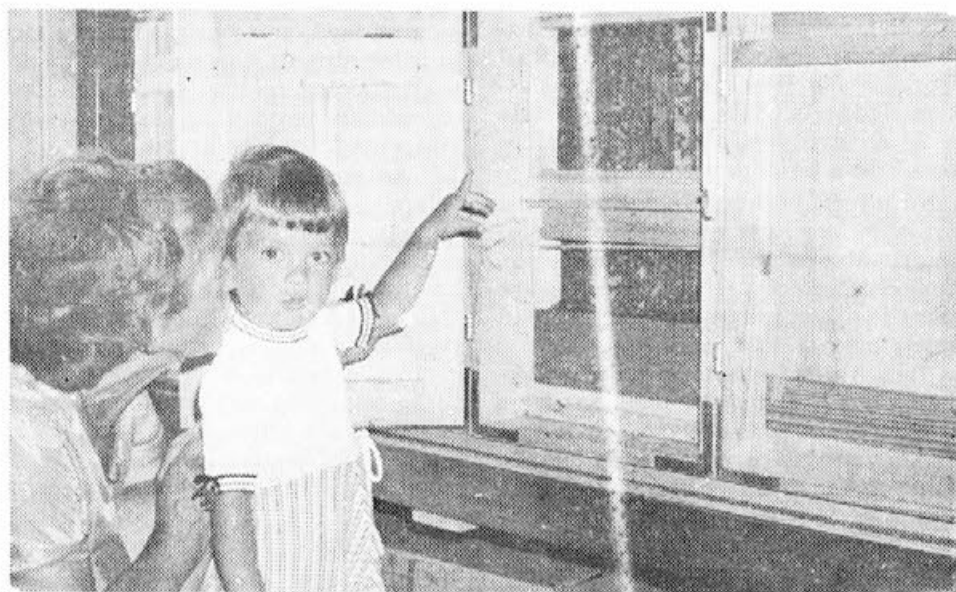
V zadnjem času obstaja vse večje zanimanje za gojenje zdravilnih rastlin. Velik del teh je tudi v seznamu medovitih zdravil. Skromni začetki tega gojenja že dajejo možnost, da lahko pričnemo opazovati in iskati tiste, ki bodo dajale dvojno korist.

Čebelarstvo kot kmetijska panoga je odvisna tudi od tega, kdo v tej panogi

deluje. Večina čebelarjev je še vedno samoukov. V zadnjem času imamo sicer že kar lepo število mladih, ki so vključeni v čebelarske krožke; ti so prava osnovna šola čebelarstva. Tako se postopoma dviga strokovna raven čebelarjev, ki bodo lahko s pridom izkoristili naše naravne vire in tako prispevali k večjim pridelkom. Pri tem moramo poudariti, da gre za visokovredno naravno hrano; lahko pa jo prištevamo tudi med poživila.

Vsako vlaganje v čebelarstvo je izredno koristno. To je panoga, ki ima velik pomen za celotno kmetijstvo, poleg tega pa je pravi barometer biološkega ravnotežja v naravi.

V čebelarstvu je povezanost človeka z naravo izražena v tolikšni meri, da ni samo panoga poklicnih čebelarjev, ampak mnogo širšega kroga ljudi, ki vidijo v njej svoje razvedrilo in pri tem prispevajo velik delež k celotnemu kmetijstvu in narodnemu gospodarstvu.



Vsem ženam čestitamo za praznik
ZČDS

hp
medex
 export-import, p.o.
 ljubljana, jugoslavija

bilten

 letnik
 leto
 številka

 VIII
 1981
 3

SAMOUPRAVNI SPORAZUM O TRAJNEJŠEM SODELOVANJU ČEBELARJEV Z DO HP MEDEX (nadaljevanje iz prejšnje številke)

23. člen

Del dohodka za izplačila kooperantom nad akontacijami se oblikuje sorazmerno prispevku k skupnim rezultatom poslovanja, kakor tudi glede na dosežen uspeh v proizvodnji in prodaji posameznega pridelka ter organizacije kot celote.

Prispevek kooperantov k skupnemu rezultatu združevanja dela in sredstev kooperantov in delavcev v ustvarjenem dohodku Medexa se za posamezne kooperante določa po proizvodih na podlagi planskih elementov strukture stroškov in deležev kooperantov v skupnem proizvodstvu.

24. člen

Z delom dohodka po 2. točki 22. člena razpolagajo v celoti kooperanti. Namenijo ga lahko za:

- neposredna izplačila kooperantom glede na obseg njihovega proizvodnega sodelovanja z Medexom,
- za oblikovanje rizičnega sklada kooperantov,
- za oblikovanje sklada skupne porabe kooperantov.

Oblikovanje in porabo sredstev rizičnega sklada in sklada skupne porabe določajo kooperanti s posebnim samoupravnim splošnim aktom.

25. člen

Čisti dohodek razporejajo delavci Medexa na del za:

- osebne dohodke in skupno porabo delavcev Medexa,
- izboljšanje materialne osnove dela in za ustvarjanje in obnavljanje rezerv.

Sredstva za osebne dohodke in sklade se oblikujejo in uporabljajo v skladu z zakonskimi predpisi, družbenimi dogovori in določili Samoupravnega sporazuma o osnovah in merilih razporejanja dohodka, čistega dohodka in delitve osebnih dohodkov.

26. člen

Za vsakega kooperanta vodi Medex evidenco o obsegu in načinu medsebojnega sodelovanja.

Ta evidenca vsebuje zlasti podatke o:

- količini in vrednosti realizirane pogodbene proizvodnje,
- izplačani akontaciji,
- izplačilih na podlagi določil samoupravnega sporazuma nad akontacijami.

Evidenca vsebuje tudi podatke o neposrednem združevanju delovnih in drugih sredstev ter kreditnih razmerij.

Enaka evidenca kot za posamezne kooperante se vodi za proizvodne skupnosti, ki jih ustanavljajo kooperanti. Ta evidenca zajema podatke o poslovanju skupnosti kot celote, če skupnost ugotavlja skupni prihodek (ne individualizira proizvodov po članih skupnosti).

27. člen

Kadar ugotovijo kooperanti in delavci s periodičnim ali zaključnim obračunom izgubo, storijo, kar je potrebno za sanacijo Medexa in ukrepajo v skladu z zakonom.

V. SPREMEMBA TEGA SPORAZUMA

28. člen

Postopek o načinu obravnave sprememb in dopolnitev tega sporazuma določa statut Medexa. O spremembah in dopolnitvah tega sporazuma odločajo kooperanti in delavci z referendumom.

VI. PREHODNE IN KONČNE DOLOČBE

29. člen

Čebelar, ki izpolnjuje pogoje za kooperanta v smislu tega sporazuma, postane kooperant Medexa, ko se pismeno izjavi, da se s sporazumom strinja.

Izjavo iz prejšnjega odstavka da lahko na samem sporazumu ali v pogodbi o trajnejšem proizvodnem sodelovanju z Medexom. Izjava mora biti dana najkasneje v treh mesecih od sprejema tega sporazuma.

30. člen

Ta sporazum prične veljati osmi dan po objavi na oglasni deski Medexa, potem ko je komisija za izvedbo referenduma ugotovila, da je za sprejem glasovala večina kooperantov in delavcev.

31. člen

Statut, drugi splošni akti Medexa in pogodbe o trajnejšem proizvodnem sodelovanju kooperantov z Medexom morajo biti prilagojeni temu sporazumu najkasneje v šestih mesecih od uveljavitve tega sporazuma.

5. člen se dopolni z novim odstavkom:

Kooperant Medexa postane lahko tudi čebelar z manjšim številom panjev, vendar to le v primeru, če je že kooperant v drugi organizaciji združenih kmetov in je čebelarstvo del njegove kmetijske proizvodne dejavnosti. V tem primeru mora sodelovati z Medexom z vso svojo čebelarstvo tržno proizvodnjo.

V skladu z 299. členom Zakona o združenem delu in 134. členom Zakona o združevanju kmetov in določili statuta Medexa sta sklenila:

1. delovna organizacija hp Medex, p. o. Ljubljana, Miklošičeva 30, ki jo zastopa vodja delovne enote Kooperacija (v nadaljnjem besedilu »Medex«) in čebelar

2. _____, _____
(ime in priimek) (številka in ime pošte)
_____, (v nadaljnjem besedilu »čebelar«)
(kraj in številka)

POGODBO o proizvodnem sodelovanju

1. člen

Čebelar sprejema s podpisom te pogodbe pravice, obveznosti in odgovornosti, ki so določene v tej pogodbi, v statutu in drugih samoupravnih aktih Medexa, ki veljajo za proizvodno sodelovanje individualnih čebelarjev z Medexom.

Čebelar se zlasti obvezuje:

- proizvajati čebelje pridelke, ki so določeni s to pogodbo in z aneksi k tej pogodbi,
- dobavljati Medexu čebelje pridelke v rokih in na dogovorjen način,
- poravnati vse materialne oziroma finančne obveznosti do Medexa s čebeljimi pridelki,
- razvijati dobre odnose med čebelarji in delavci Medexa in čuvati ugled delovne organizacije.

2. člen

Medex zagotavlja čebelarju pravice, ki izhajajo iz samoupravnih aktov po prvem odstavku prvega člena, zlasti pa:

- da daje predloge za urejanje medsebojnega sodelovanja,
- da je obveščen o obravnavanju in rešitvi konkretnega predloga o medsebojnem sodelovanju,
- da je obveščen o rezultatih skupnega poslovanja,
- da je udeležen na delu dohodka nad akontacijskimi cenami v skladu s plansko kalkulacijo odkupnih cen čebeljih pridelkov, ki je postavljena z letnim gospodarskim planom, z deležem, ki je odvisen od poslovnega rezultata delovne organizacije in konkretnega prispevka čebelarja v tem poslovnem rezultatu.

3. člen

Za proizvodno sodelovanje po tej pogodbi se šteje skupno dogovorjena proizvodnja za dobo 5 let. Predmet skupne proizvodnje je pridelava čebeljih pridelkov, vzreja matič in gojitev medovitih ter zdravilnih rastlin in zelišč.

4. člen

V dogovorjeni skupni proizvodnji bo čebelar z Medexom sodeloval s gospodarskimi čebeljimi panji in letno proizvajal naslednje čebelje pridelke:

Vrsta pridelkov:	Količina:
med različnih sort
med v satju
čebelji vosek
propolis
cvetni prah
matični mleček
čebelji strup
zdravilne rastline in zelišča
.....
.....
.....

Količine čebeljih pridelkov, navedene s tem členom, bo čebelar dostavljal v skladišče na naslov: Medex, 61000 Ljubljana, Linhartova 49/a. Čebelar se obvezuje pridelke dostavljati postopno tekom proizvodnje, vendar najpozneje do 30. oktobra tekočega leta.

Čebelar bo Medexu ponudil v odkup tudi količine medu in ostale čebelje pridelke iz svoje proizvodnje, ki niso zaključeni s to pogodbo, ali presegajo količine dogovorjene s to pogodbo.

5. člen

Čebelje pridelke bo Medex prevzemal na podlagi JUS in specifikacije kvalitete Medexa za čebelje pridelke po mikroskopski metodi. Kontrolo kvalitete bo Medex opravil najpozneje v roku 7 dni od prevzema v skladišču.

Količinski prevzem proizvodov se opravi v prisotnosti čebelarja v skladišču Medexa. V primeru prevoza proizvodov s tovornjaki je merodajna teža ob prevzemu v skladišču Medexa. V primeru odpreme po železnici mora biti blago pri oddaji na železniški postaji uradno tehtano. Transportni stroški za dobavo čebeljih pridelkov do skladišča Medexa bremenijo Medex.

Kakršnekoli reklamacije v zvezi s kvaliteto in količino lahko čebelar uveljavlja le v 15 dneh po prejemu plačila za dobavljeno blago.

6. člen

Prevzete čebelje pridelke bo Medex plačeval čebelarju po akontacijskih cenah, ki bodo določene z letnimi gospodarskimi plani. Ceniki za čebelje pridelke v tekočem gospodarskem letu ali za naslednje leto bodo objavljeni v Biltenu Slovenskega čebelarja ali pa bodo čebelarjem posebej poslani.

Obračun za prevzete čebelje pridelke po akontacijskih cenah in obračun deleža, ki pripada čebelarjem iz dohodka nad akontacijskimi cenami, bo Medex opravil po zaključnem računu.

Čebelar se s takim načinom obračunavanja strinja.

7. člen

Medex bo čebelarju poravnaval obveznosti za prevzete pridelke v zakonitih plačilnih rokih.

Čebelar pooblašča Medex, da obračuna finančne obveznosti čebelarja iz naslova dolgoročnih ali kratkoročnih kreditov, dobavo sladkorja ali drugega čebelarskega repromateriala in druge finančne obveznosti čebelarja, z dobavljenimi čebeljimi pridelki.

8. člen

Medex bo čebelarju omogočal nabavo satnic, drugega čebelarskega repromateriala in sladkorja za krmo čebel. Medex bo skrbel za organiziranje izobraževalnih tečajev, za organiziranje zdravstvenega varstva čebeljih družin in za opravljanje drugih dejavnosti pospeševalne službe. Medex bo čebelarja dolgoročno in kratkoročno kreditiral po obrestnih merah, ki bodo veljale za pospeševanje kmetijske proizvodnje v obsegu planiranih lastnih sredstev in odobrenih sredstev poslovne banke.

Ugodnosti, ki jih bo čebelar užival po določitih tega člena, je čebelar obvezen vrniti s čebeljimi pridelki v rokih in na način, kot to določajo kreditne in druge pogodbe. V primeru, da čebelar ne poravna obveznosti s čebeljimi pridelki v dogovorjenem roku, je dolžan dolg poravnati z 12% obrestmi od nastanka dolga do plačila. Medex lahko čebelarju podaljša rok vračila s čebeljimi pridelki, če zato obstoja objektivni razlogi. O odlogu plačila odloča Medex na osnovi pismene vloge čebelarja.

9. člen

V primeru neizpolnjevanja pogodbenih obveznosti zaradi prodaje čebeljih pridelkov drugim kupcem, se čebelar obvezuje poravnati sorazmerni del škode, ki bi jo Medex utrpel zaradi izpada planirane proizvodnje in predelave čebeljih pridelkov.

10. člen

Posebnosti medsebojnega sodelovanja bosta čebelar in Medex urejala s posebnimi pogodbami. Spremembe v obsegu sodelovanja ali v vrstah proizvodnje čebeljih pridelkov, ki bistveno odstopajo od določil 3. člena, bosta urejala z aneksi k tej pogodbi.

11. člen

Čebelar lahko vsak čas zahteva prekinitev pogodbe, mora pa svojo prekinitev sporočiti pismeno najpozneje 3 mesece pred iztekom leta, sicer pogodba preneha veljati koncem drugega leta.

12. člen

Ta pogodba začne veljati z dnem podpisa in velja najmanj 5 let. Če pogodbe čebelar ali Medex ne odpovesta, se njena veljavnost avtomatično podaljša za isti čas kot je bila sklenjena.

13. člen

Spore, ki jih pogodbeni stranki med seboj ne moreta rešiti sami, rešuje stvarno pristojno sodišče v Ljubljani.

14. člen

Ta pogodba je spisana v treh (3) enakih izvodih, od katerih prejme čebelar en (1) izvod in Medex dva (2) izvoda.

NAKLADNI ALI AŽ PANJ?

V svojem novoletnem voščilu sem želel našim čebelarjem pomagati v borbi z varroozo tudi z dobrim nasvetom: »Razmaknite panje«, da bodo posledice zaletavanja pašnih čebel manjše. Potem je bilo posvetovanje v Polju. Tudi na teh predavanjih je bilo mnogo slišati o nakladnih panjih. V naši čebelarški javnosti je vse to izzvenelo kot novi val, nova politika, nova linija« in ne vem kaj še vse. Nekateri čebelarji so mi pisali obširna pisma, v katerih so zelo prizadeto navajali razloge, zaradi katerih želijo še naprej čebelariti v AŽ panjih, da so z njimi zadovoljni itd. Omenjali so tudi »Agromel« in posledice takšnega ravnanja v preteklosti s sklepom »da bi nas vendarle že moralo izučiti« itd.

Skratka, razburjenja je bilo veliko. Pri tem so mi dali zelo jasno vedeti, da takšne »direktive« ne bodo mogli sprejeti in da bodo še naprej čebelarili v AŽ panju.

Dragi čebelarji! Verjemite, da sem vse, kar se tedaj napisal, ker sem do tedaj storil in kar bom še naprej delal, dokler bom vaš predsednik, storil z zavestjo, da delam v vašo korist, v korist zveze čebelarških društev Slovenije in za čebelarstvo na sploh.

Jasno vam moram tudi povedati, da ne mislim nikogar učiti nove vere in da je meni osebno čisto vseeno, s kakšnim panjskim sistemom kdo čebelarji. Dolžnost pa mi nalaga, da jasno in glasno povem, da je AŽ sistem zastarel in da je nakladni sistem sodobnejši in zato boljši. To pa ne govorim vam, ki že »šestdeset let« čebelarite z AŽ panjem, temveč je to namenjeno mladim ljudem, ki so že danes, ali pa bodo jutri pristopili v naše vrste.

Poglejte zemljevid sveta, tudi zemljevid Evrope bi zadostoval. Na tem zemljevidu poiščite mali krogec kjer piše »Ljubljana«. Na to točko uprite svoj kazalec in videli boste, na kako veliki površini Evrope je razprostranjen AŽ panj. Povsod okoli tega mesta, z manjšimi izjemami, čebelarijo z nakladnimi panji. Ne načenjajte spet teorijo o boljši paši, drugi klimi, drugačnih razmerah itd. Preprosto se vprašajmo: »Ali smo res pametnejši od vseh naših bližnjih in daljnjih sosedov?«. Nekateri so, osebno pa nisem in zato se še vedno učim.

Predsednik ZČDS
Dušan Švara

OBVESTILO

Osebo, ki je odnesla originalni načrt nemškega nizkonakladnega panja (Fritz Baumgarten), razstavljenega v Polju, prosimo, da ga vrne na naslov lastnika: Dušan Medved, Linhartova 64/28, 61000 Ljubljana.

MEDOVITE RASTLINE SPOMLADI

FRANCI ŠIVIC, DIPL. ING.

Na spomladanski razvoj čebeljih družin vplivajo številni dejavniki: zaloge hrane, kakovost matice, število mladih in neizrabljenih jesenskih čebel, zdravstveno stanje družin, vreme in paša. V tem sestavku želimo seznaniti naše čebelarje z najvažnejšimi rastlinami, ki dajejo čebelam spomladi prve količine nektarja. Kakšnih zalog si tedaj še ne morejo ustvarjati, toda vsak dotok sladkih sokov iz narave, posebno če je na voljo tudi dovolj cvetnega prahu, žene matico, da neutrudno širi zaležene površine. Tako se čebelja družina pravočasno številčno okrepi, da lahko dobro izkoristi prvo pomembno pašo na akaciji.

Vrbe so znane medovite rastline. Iva zacveti v nekaterih toplejših legah že v začetku marca. Za ive, kakor tudi za vse druge vrste vrb, velja, da so dvodomni grmi ali drevesa ter da čebelam postrežejo z nektarjem moški in ženski cvetovi. Blizu mest, žal, velik del ivinih mladice konča v pomladanskih šopkih nedeljskih turistov, še preden se iz sivosrebrnih mačic pokažejo cvetovi.

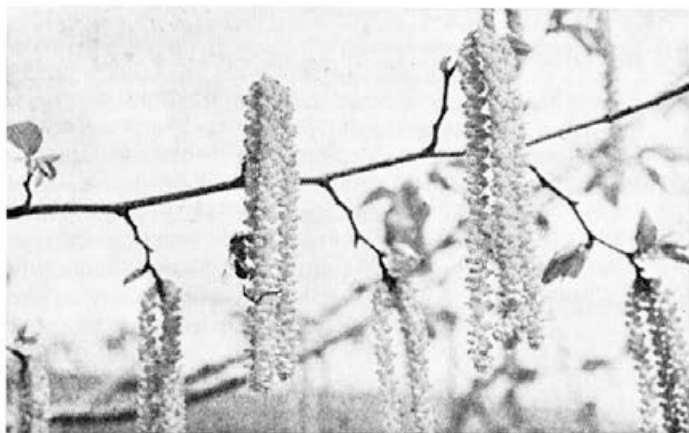
Za razliko od ive, ki raste navadno na gozdnih robovih in posekah, najdemo druge vrbe ob stoječih ali tekočih vodah. Zlasti na obširnih prodiščih naših večjih rek so se razvili posebno poplavni gozdovi — logi, v katerih prevladujejo razne vrste vrbe in topolov. Podobne cvetove kakor iva ima siva vrba; raste na močvirnih tleh v obliki gostih, skoraj neprehtnih grmov ovalne oblike. Ob tekočih vodah uspevajo seda vrba, rdeča vrba, krljica, mandljevolistna vrba in bela vrba. Ta se često pojavlja v drevesasti obliki in je primerna tudi za plantažno gojenje, ker hitro prirašča.

V bližini večjih vrbišč imajo lahko čebele dolgotrajno pašo, saj cvetejo posamezne vrste zelo različno: od začetka marca do konca aprila. Če je

vreme posebno ugodno, naberejo lahko družine tudi kakšen kilogram za zalogo; med je zelenkasto rumen in ima okus po vrbovem soku; zato sodi med slabše vrste. Pri vrbah moramo omeniti, da jih sicer srečujemo najpogosteje v nižinskem svetu, toda ob potokih se vzpenjajo njihova rastišča visoko v gorovja. Nekatero pritlikavo in plazčečo se vrbo najdemo celo v pasu rušja, torej nad zgornjo gozdno mejo. Podoben vpliv ima na razvoj čebeljnih družin spomladanska resa. V Sloveniji se pojavlja na nekoliko večjih površinah v okolici Idrije in Cerknega. Nekdaj so primorski čebelarji celo vozili svoje panje na to pašo, ki pa je bila kakor dvorezen meč: v toplem sončnem vremenu so čebele pobelile satje, če pa je nenadoma nastopilo hladno vreme z vetrom ali celo s snegom in presenetilo delavke na cvetju, so se panji nevarno spraznili. Dandanes na to pašo verjetno ne vozi nihče več. Bolj kakor v Sloveniji pa so znana bogata območja rese v Bosni, kjer čebelarji včasih tudi točijo resin med. Na nezoranih njivah, kjer je prejšnje leto rasla koruza, se spomladi razbohotijo razni pleveli, ki privabljajo cele trume čebel. Med njimi zasluži posebno pozornost mala mrtva kopriva. Dobro medi in privablja veliko obiskovalk. Ko se čebela zrine v cvet, ji ostane na glavici kepica živo rdečega cvetnega prahu. Po tej označbi lahko čebelar pred žreli panjev ugotavlja, na kateri rastlini imajo njegove »muhe« pašo.

Gozd je pradomovina čebel. Mešani sestoji, v katerih so dobro razviti drevesni, grmovni in zeliščni sloj, lahko dajejo čebelam pašo od zgodnje pomladi do jeseni. Še preden se listavci odenejo v zelene obleke, zacveto pod njimi cele preproge raznobarnih svetlic, med njimi podlesne vetrnice, trobentice, zvončki, žafran, črni in zeleni teloh, lapuh itd., ki jih čebele rade obi-

Zgodnji cvetni prah
je najbolj dragocen
za čebele



skujejo. Kar izdatno pašo pa imajo lahko čebele v nekaterih letih na borovnici. Ta polgrmiček raste na kisljih tleh, navadno pod bori. Njegovi cvetovi so včasih tako polni medičine, da si človek orosi z njo čevlje, če stopa skozi borovničevje. Znani so pridelki do 2,5 kg na dan; vendar so takšne letine redke, ker je borovnica zelo občutljiva in njeno cvetje često pozebe.

V drevesnem sloju cvete spomladi več vrst rastlin, ki so znane kot medovite. To so zlasti razne vrste bresta in javora. Žal je pri nas gorskega bresta vedno manj, ker ga neusmisljeno napada huda glivična bolezen. Poznamo več različnih vrst javorov in vse so medovite; največ nektarja pa navadno dobijo čebele na grozdastih cvetovih gorskega javorja. Kljub temu, da pri nas nimamo čistih javorovih sestojev in se to drevo pojavlja le posamično v mešanih gozdovih, poznamo primere, ko so čebele ob ugodnem vremenu prinesle s te paše do 10 kg medu.

Kjer sejejo oljno repico na velikih površinah, predstavlja ne le pomembno razvojno ampak tudi obilno pašo. Čebelje družine v aprilu navadno še niso na vrhuncu razvoja in zato oljne repice ne morejo popolnoma izkoristi-

ti; pa tudi vreme je tedaj nestanovitno. Toda prevoz na to pašo se splača že zato, da čebele naberejo zase in jih ni potrebno krmiti. Znani so primeri, ko so prinesle delavke z oljne repice tudi 30 in več kg medu na panj. Cvete tri tedne.

Med je svetlo rumen, diši po repičnem olju in sodi med slabše vrste. Takoj po točenju kristalizira.

Dobro razvojno pašo predstavlja tudi sadno drevje, seveda tam, kjer ga je dosti. V državah z naprednim sadjarstvom dobijo čebelarji denarno nagrado za vsak panj, ki ga pripeljejo v sadno plantažo, saj se lastniki le-teh dobro zavedajo, kako pomembne so čebele kot opraevalke.

Prve začeto spomladi marelice in breskve, za njimi pa češnje. Na Goriškem so češnje predstavljale nekdanj pomembno razvojno pašo. Žal je danes češenj vse manj, ker stara drevesa propadajo, mladih pa nihče ne sadi. Pač pa je v nekaterih gozdnih sestojih precej divjih češenj, ki še boljje medijo od domačih. Gozdarji jih ponekod celo umetno zasajajo, saj je češnjev les že od nekdanj cenjena surovina za pohištvo, s plodovi pa se prehranjuje cela vrsta gozdnih živali.

PRODAM 30 dobro ohranjenih (nenaseljenih) AŽ panjev 9 sat. Cena po dogovoru.

Rudi Orešnik, Čečovje 70, 62390 Ravne na Koroškem.

XXVIII. MEDNARODNI ČEBELARSKI KONGRES BO LETOS V MEHIKI — DRUGI NAJVEČJI IZVOZNICI MEDU NA SVETU

MARTIN MENCEJ

Od 23.—29. oktobra bo 27. mednarodni čebelarški kongres v Akapulku (Acapulco de Juarez) na obali Tihega oceana. Da bo prav tam, ni naključje, ker po svoji čebelarški moči to tudi zasluži. Trajal bo kar 6 dni in na njem bo tekla razprava o družbenoekonomskem pomenu čebelarstva, uporabi čebelnih pridelkov, selekciji in patologiji, čebel, razvoju industrijskega čebelarstva, zdravljenju čebelnih bolezní itd.

O pripravah na kongres bo naše glasilo pisalo. Danes pa naj na podlagi podatkov iz tuje literature na kratko seznanimo naše bralce z mehiškim čebelarstvom.

Mehiško čebelarstvo je dobilo svoj pravi razmah šele po revoluciji 1917. leta, ko so se osvobodili tuje nadvlade. Z uvozom italijanske čebele, ki danes tam prevladuje (70 %) nad drugimi, predvsem nad kranjsko in severnokavkaško sivko, se je čebelarstvo uveljavilo v mednarodnem merilu. Na podlagi uradne statistike je samo v letih 1960—1976 naraslo število čebelnih družin od 1.114.000—1.948.300, pridelek medu pa od 19.005 do 44.000 ton. V letu 1979 se je pa število čebelnih družin že približalo na 2,1 milijona. Tako je danes Mehika na drugem mestu glede izvoza medu. Leta 1975 je prodala več kot 30 tisoč tod medu, kar je znašalo 20,6 % izvoza v svetovnem merilu, leta 1976 pa že skoraj 50 tisoč ton.

Tega naglega razvoja tamkajšnjega čebelarstva pa ne moremo pripisovati le čebelji pasmi, pa naj bo to italijanska ali pa kranjska, kakor tudi ne novi tehnologiji čebelarjenja, ampak predvsem tamkajšnjim podnebnim razmeram in žužkocvetnemu rastlinju. Mehika namreč leži v subtropskem in tropskem geografskem pasu z gorskimi planotami v višini od 1000 do 2000 m nadmorske višine. Srednja temperatura v mesecu januarju koleba od 10° C na severozahodu do 25° C na jugu, julija meseca pa še več. Računajo, da imajo kar 12.000 medovitih rastlin, od

gojitvenih pa prevladujejo limona, kavni nasadi, banane, sončnica, sladkorni trs po zrezu itn.

Čebelarijo v glavnem na mestu, prevažajo samo s tihooceanskega in zalivskega območja v planinske kraje. V glavnem čebelarijo v LR panjih; okoli 900.000 čebeljih družin imajo v tako imenovanih panjih džumbo, katerih okvirji merijo 440 × 281 mm.

Zanimivo je, da pri tako razvitem čebelarjenju nimajo znanstveno raziškovalnih ustanov za selekcijo čebel, opravljajo pa umetno osemenjevanje matic na stojiščih za vzrejo matic. Tehnologija čebelarjenja pa je zelo preprosta. Skladno s podnebnimi razmerami teče v glavnih krajih države letni tehnološki ritem takole: od novembra do maja odbirajo in točijo med; od začetka junija do konca avgusta skrbijo za razvoj družine in zamenjavo matic; zamenjujejo pa redno vsako leto. V septembru in oktobru dokrmijo in zdravijo bolne čebele.

V državi imajo dve čebelarški organizaciji, in sicer Zvezo čebelarjev, ki so organizirani v čebelarških društvih, in čebelarški komite, v katerega so vključeni čebelarji polotoka (Campeche, Jukatane). Obe organizaciji pa sta vključeni v Nacionalni komite čebelarškega načrtovanja, ki zajema dejavnosti organizacij s področja čebelarstva. Za vse te dejavnosti pa odgovarja v ministrstvu za kmetijstvo generalna direkcija za drobni živalski fond. Ta pa ima za čebelarstvo dva oddelka: prvi ima na skrbi pridelovanje medu in drugih čebeljih pridel-

kov, predvsem čebeljega mlečka, drugi pa sistem organizacije in pomoč čebelarstvu s praktičnimi potrebščinami. V vsaki njihovi deželi ali pa skupini dežel je predstavnik generalne direkcije. Poleg tega pa financira ministristvo za kmetijstvo čebelarstvo, ki delujejo po posameznih deželah (en tehnik na 44 tisoč čebeljih družin). Ti skrbijo za organizacijo preskrbe čebelarjev z osnovnimi materiali (matice, satnice, panji, orodje itn.), nadzorujejo zdravje čebel in skrbijo za usposabljanje kadrov.

Od 42 tisoč čebelarjev je 97 % kmetov, ki se ukvarjajo s čebelarstvom kot postransko pridobitno panogo. V njihovih rokah je več kot polovica čebelnih družin. Vendar pa daje okoli 300 čebelarskih obratov 50 % čebelarskega prihodka in 90 % gre v izvoz. S trgovskega vidika so ti obrati najpomembnejši.

Čebelarji, ki imajo na stojiščih od 50

do 1000 čebelnih družin, so združeni v velike čebelarske kooperacije. Tem dostavljajo svoje pridelke, ki jih v režiji kooperacije predelujejo; čebelarjem dajejo kooperacije kredite in drugo pomoč. Praviloma opravlja dela na stojišč s 1000 čebelnimi družinami 4 do 5 čebelarjev.

Čebelarski obrati industrijskega tipa imajo do 24.000 čebelnih družin. Določena stojišča so specializirana za posamezne pridelke: med, matični mleček itn. Ti obrati imajo največji pridelok na panji: 60—80 kg medu.

Manjša čebelarstva, ki so kot stranska pridobitna veja in niso vključena v kooperacijo, imajo navadno zelo nizko stopnjo tehnologije. Pridelok pa je 3- do 4-krat manjši kot na stojiščih industrijskega tipa čebelarstva.

Večji čebelarski obrati posvečajo veliko pozornost novim čebelnim družinam in pridobivanju matic, o čemer pa morda drugič.

KAJ BI MORALI STORITI ZA IZBOLJŠANJE ČEBELNE PAŠE

MIRKO PAULIN (SEMIČ)

O izboljšanju čebelne paše in kako jo izboljšamo, smo v reviji Slovenski čebelar že veliko brali. O tem so pisali tudi naši predniki, čeprav lahko rečemo, da so ravno oni imeli dobre pašne pogoje, to je bujno in neonesnaženo rastlinstvo. Takoj na začetku moram omeniti enega od največjih dejavnikov, ki negativno vpliva na čebelno pašo. To so kemična sredstva za varstvo rastlin, ki danes pestijo veliko čebelarjev. eŠ pred nekaj desetletji naši kmetijci niso uporabljali kemičnih sredstev, od katerih je precej tudi strupov. Narava je bila čista, zdrava in čebele se niso zastrupljale. Z naglim razvojem agrotehničnih ukrepov se je biološko ravnotežje v naravi v marsičem spremenilo. Kemične tovarne, ki tudi iz komercialnih nagibov izdelujejo na tone in tone herbicidov in in-

sekticidov, se ne zavedajo, kakšno škodo povzročata nepravilna uporaba teh sredstev predvsem čebelarstvu pa tudi ljudem. Veliko premalo opozarjajo uporabnike teh sredstev na škodo, ki jo ta sredstva povzročajo čebelarstvu. Premalo si tudi prizadevajo, da bi najbolj strupena sredstva zamenjevali z manj strupenimi. Zadnje čase že opazujemo, da se potrošniki vedno bolj izogibajo za oko privlačnim plodovom, ker se zavedajo, da so rasli in zoreli s pomočjo strupenih sredstev za varstvo rastlin.

Tudi kmetijci kot uporabniki strupenih kemičnih sredstev nimajo kaj prida posluha za želje čebelarjev, pa bi tudi oni lahko veliko prispevali k rešitvi tega problema.

Naj omenim, kako škropijo in uporabljajo strupene snovi kmetijci in

kmetijske organizacije v sosednji Madžarski. Načrtovalni sistem kmetijskega gospodarstva v tej državi posebej obravnava uporabo škropiv za območja, kjer je potrebno oprashaevanje s pomočjo čebel oziroma povsod, kjer so postavljene čebele. Madžarski kmetijci so dolžni škropiti vedno v poznih popoldanskih urah, to je takrat, ko so se čebele že vrnile s paše v panje. Naslednje jutro po potrebi ponovno škropijo s čisto vodo, tako da čebele obvarujejo pred poginom. Škropijo v veliki večini primerov z letali, ker so velike površine ravne, kar omogoča njihovo uporabo. Pri nas seveda to ne pride v poštev, vendar bi lahko vsaj kmetijske organizacije, ki škropijo v plantažah delale to v večernih urah, saj bi tako zavarovalo čebele pred zastrupitvijo. Prav tako bi lahko obvarovali čebele naši kmetje na podeželju, če bi imeli za to dobro voljo, oziroma če bi bili o tem poučeni.

Pred leti sem tudi sam še škropil na domačem vrtu jablane in hruške (seveda ne ob cvetenju). Uporabljal sem strupe, po škropljenju pa sem podrast in okolico poškropil s čisto vodo. Zato nisem imel nobene škode na čebelah, čeprav sem imel takrat na vrtu tudi do 50 čebeljih družin.

Mislím, da nosijo veliko odgovornost zaradi pogostih zastrupitev čebel zaradi napačne uporabe kemičnih zaščitnih sredstev v večini primerov kmetijske pospeševalne službe pri kmetijskih zadrugah, ki imajo svoje strokovnjake bolj usmerjene v odkup kmetijskih pridelkov na podeželju namesto v pospeševanje sodobne kmetijske tehnologije na vasi. Prav tako tudi agronomske fakultete in kmetijske šole vse premalo vzgajajo strokovnjake v tej smeri. Tudi časopis Kmečki glas bi moral pisati o pravilni uporabi kemičnih zaščitnih sredstev v korist čebelarstva.

Zavedati se moramo, da velik del odgovornosti nosimo tudi čebelarji sami, ki imamo prvi korist od dobre ali slabe paše. Zato si moramo neneh-

no prizadevati, da tudi sami izboljšujemo pašo v okolici naših čebelnjakov. Ker pa vsega ne zmoremo sami, se moramo nujno prek družin in društev povezovati z vsemi dejavniki v družbi, ki lahko kakorkoli prispevajo k izboljšanju čebelje paše, saj na ta način večamo gospodarsko korist vsakega koščka naše dežele. To pa je v obdobju, ko skušamo povečati pridelovanje hrane, še bolj aktualno.

Naj omenim, da smo čebelarji v Semiču spoznali, da se moramo aktivno vključiti v izboljševanje čebelje paše. Zato smo že pred leti sejali tetraploidno ajdo. Kolikor nam je ostalo semena, smo ga dali kmetom s pogojem, da so nam jeseni vrnilí seme od novega pridelka. To seme smo nato dajali še drugim, ki so ga radi in z uspehom sejali.

Nekateri so imeli tudi petindvajsetkratni pridelék ajde. Težava je bila v tem, ker so kmetje sejali ajdo zelo pozno, zaradi zapoznele žetve pšenice. Kljub temu so jo čebele lepo obletavale in razvoj družin je bil zadovoljiv. Pravega medenja ni bilo, saj so bile ob cvetenju že prenizke nočne temperature, precej pod 18° C, kolikor bi morale biti, da bi ajda dobro medila. Če bi sejali ajdo bolj zgodaj, bi bil uspeh boljši. Kmetijcem bi se pridelovanje ajde izplačalo, saj se ajdovo zrnje lahko in dobro proda.

Sejali smo tudi hibridne sončnice v manjši količini in med cvetenjem so jih čebele množično obletavale od jutra do večera. Zelo veliko prahu dá tudi okrasna rastlina gajlardija, ki cveti od junija pa do prvega mraza. Na lepih malih cvetovih se čebele kar menjavajo, tudi po več hkrati jih je na enem.

Na koncu naj še omenim, da smo v letu 1980 sejali različne sorte detelje: facelijó, aleksandrijsko, perzijsko in rožičkasto nokoto ali smiljko. Z izjemo perzijske detelje so čebele vse lepo obletavale. Prednost bi dal aleksandrijski detelji, ki poleg izdatnega medenja kar omamlja z izrednim vonjem.

Nabavo semena omenjenih detelj so nam finančno omogočila Medex in SOB Črnomelj iz sklada za pospeševanje kmetijstva. Zato smo jima hvaležni in se jima zahvaljujemo tudi po tej poti.

Pri tem pa moram omeniti tudi čebelarje prevaževalce. Redki med njimi prispevajo za izboljšanje čebelje paše ali v domačem kraju ali tam, kamor vozijo čebele. Njihov cilj ne bi smela biti samo žetev, pomagati bi morali

tudi pri setvi. Seveda s tem nočem reči, da sem proti prevažanju čebel, to je nujno; vendar menim da morata imeti obzirnost in čebelarstva etika prvo mesto. Pri tem mislim tudi na čebelje bolezni, ki jih prevaževalci lahko najhitreje razširjajo. Prav zaradi tega pa smo čebelarji organizirani v družine in društva, da urejemo naše medsebojne odnose v našo skupno korist, na to pa, žal, vse prepogosto pozabljam.

KAJ VSE VPLIVA NA ZGODNJI RAZVOJ IN VELIK PRIDELEK ČEBELJE DRUŽINE IN KAJ MORAMO STORITI, DA BOMO TO DOSEGLI?

JANEZ PISLAK

Že star pregovor pravi, da čebelja družina dohiti naravo. To pomeni, da se sama razvije do prve paše brez pomoči čebelarja, če so ji le dani vsi pogoji za dobro prezimovanje.

Med čebelarji prevladuje prepričanje, da je prav od tipa panja odvisen spomladanski razvoj in kasnejši pridelek, kar še daleč ni res. Mislim namreč, da bo prinesla čebela s paše isto količino medicinine, pa naj zleti nanjo iz slamnatega koša, votlega drevesa ali pa iz najmodernejšega panja. »Ni važen panj«, pravijo, važno je kdo za njim stoji. Jaz pa bi še dodal: kako je velik, suh in topel in kje stoji. Mislim na podnebne in pašne razmere. Dober razvoj in pridelek ni sta odvisna od tipa panja, temveč od velikosti plodišča. Velikost in tip panja si naj izbere čebelar sam. Pogoj pa je, da je panj dovolj velik, da je do glavne paše v tistem kraju, kjer čebelarimo, polno plodišče zalege in da je zadosti topel. Znano je, da slabša družina v osem ali devetsatnem panju prinese več kot enako močna v enajst ali dvanajstsatnem panju. Če je plodišče do začetka paše polno zalege, se med pašo preusmeri večji odstotek čebel na med, če pa ima matica med glavno pašo še zadosti praznih satov,

gre paša na račun širjenja gnezda, ne pa na med.

Poleg že znanih in večkrat opisanih načinov za dobro prezimovanje in spomladanski razvoj, kot so: rodovitna matica, mlado satje, zadosti zdrave hrane, bi dodal, da sta za dober razvoj čebel potrebna zlasti še večja zaščita proti nosemi in dodajanje primerenih beljakovin ob primernem času. Nosemo moramo zdraviti takoj po koštanjevi paši in zdravljenje dokončati pred zimskim dokrmljenjem. Pozimi, ko v panju ni zalege, se tudi nosema ne razvije. Proti koncu februarja ali v prvi polovici marca dodajmo čebeljim družinam ca. 3 kg testa z dodatkom fuminila, pravega koštanjevega medu in 5 % posnetega mleka v prahu; hkrati s testom nastavimo čebelji družini čisto vodo na dostopnem mestu v panju. Z dodatkom posnetega mleka v pogače spomladi podaljšujemo čebelam življenjsko dobo, tako se manj izčrpajo in tudi prve mladice so bolj odporne. Z dodatkom sojine moke pa dosežemo ravno nasprotno, matice bolj zalegajo, čebele pa živijo krajšo življenjsko dobo. Zato priporočam posneto mleko spomladi, sojino moko pa v brezpašni dobi v poletnih mesecih v obliki testa.

BELJAKOVINSKA KOMPONENTA V ČEBELJI PREHRANI

LOJZE KASTELIC

V prehrani čebel igrajo beljakovine nadvse pomembno vlogo. Nenadomestljive so zlasti pri negi zalege, kjer predstavljajo glavno hranljivo komponento. Brez njih bi bila razvoj zalege in s tem obnavljanje čebeljih družin nemogoča.

V naravi najdejo čebele beljakovine v cvetnem prahu, ki ga nabirajo na žužkocvetnih, pa tudi na vetrocvetnih rastlinah. V panj ga prinašajo v obliki koškov, vklenjenih med členke zadnjih nožic, zato se je med čebelarji za cvetni prah udomačil izraz obnožina, za pašo, oziroma hrano iz cvetnega prahu pa obnožinska paša ali obnožinska hrana.

Vemo pa, da v naravi prav tako kakor nektarne tudi ni vedno na voljo dovolj obnožinske paše. Da ne bi hrane primanjkovalo, kopičijo čebele zaloge medu in obnožine okrog zalege. Vendar tudi te zaloge večkrat ne zadostujejo, zato čebele z njimi varčno gospodarijo. Varčevanje se prične z zmanjševanjem zalege in s tem slabljenjem družine.

Pri gospodarnem čebelarjenju slabljenja čebeljih družin nikakor ne smemo dovoliti, saj je znano, da dajejo zadovoljive gospodarske učinke le močne družine. Zato mora biti poglobljena skrb slehernega čebelarja, da se dotok hrane v panj ne prekine za dalj časa. Če ni hrane v naravi, jo mora nadomestiti pitalnik. V ta namen se je v sodobnem čebelarstvu tehnika krmljenja čebel že močno izpopolnila. Gre predvsem za tako imenovano dražilno krmljenje, ki ob pomanjkanju prirodnih virov hrane edino lahko zagotovi nepretrgan razvoj čebeljih družin.

Pri dražilnem krmljenju pa je nadvse pomembna ravno beljakovinska komponenta, saj so beljakovine tiste, ki usodno pogojujejo razvoj zalege. Žal pa pri krmljenju z beljakovinsko hrano še vedno veliko grešimo, kajti

dodajanje beljakovin med pičo zahteva dokajšnjo mero znanja in spretnosti.

Seveda je najboljši beljakovinasti dodatek čebelji hrani cvetni prah, ki smo ga nabrali ob dobri paši in primerno shranili. Če cvetnega prahu nimamo, ga lahko nadomestimo z mlekom v prahu, jajci v prahu, sojino moko, pivskim kvasom in še s čim.

Kako dodajati beljakovinsko hrano čebelam, je vprašanje, s katerim se zlasti v zadnjem času strokovnjaki intenzivno ubadajo. Prav tako je važno vprašanje, koliko in kdaj je potrebno čebelam dodatnih beljakovin. Pri reševanju teh vprašanj je treba obravnavati slabe in dobre strani, tako tiste, ki so lastne vsem beljakovinskim dodatkom, kakor tudi tiste, ki so značilne za posamezne.

Predvsem ne smemo z beljakovinsko hrano pretiravati, saj jo najdejo čebele v naravi domala vso sezono, če jim le vreme to dopušča. Kljub temu manjši dodatki niso odveč, zlasti v času, ko čebele negujejo veliko zalege ali gradijo satovje. Z dodatki bomo namreč močno povečali zaleganje med pomladnim razvojem in v brezpašnih obdobjih; podaljšali ga bomo v pozno jesen. Tudi matičnega mlečka bomo tako dobili veliko več.

V nobenem primeru pa ne smemo hraniti čebel z beljakovinskimi dodatki tedaj, ko v panju ni zalege ali celo, ko hranimo za zalogo. Nepotrebni dodatki namreč močno bremenijo prebavni trakt čebel, zlasti starejših, ki so zaposlene z jemanjem, prenašanjem in uskladiščenjem hrane. Odvečne beljakovine povzročajo tudi prekomerno širjenje nekaterih bolezni, zlasti nosestavost. Razen cvetnega prahu, ki ga imajo čebele pronavadi že same v zalogi, nobena druga beljakovinska hrana ne sodi med zalogo hrane, posebno še ne v zimsko zalogo.

Zelo pomembno je tudi vprašanje, kako hraniti čebele z beljakovinsasto hrano. Sama po sebi se ponuja rešitev, da jo je najbolj primešati drugi klaji, ki jo pokladamo čebelam bodisi v obliki sladkornega testa oziroma pogache. Nekateri pa so mnenja, da taka rešitev ni vedno najboljša. Klajo namreč pobirajo praviloma le stare čebele, ki ne potrebujejo beljakovin niti zase niti za potrebe svojih zadolžitev v panju, ker ne negujejo zalege in ne gradijo satovja. Vsiljena beljakovinsasta hrana jim je potemtakem nepotreben balast v črevesju, kar daje idealne pogoje za razvoj nose mavosti in povzroča predčasno odmiranje.

Kaže pa, da takšna naziranja ne veljajo v celoti. V zadnjem času so namreč strokovnjaki ugotovili, da potrebujejo tudi starejše čebele določeno količino beljakovin za razgrajevanje sladkorjev. Za to delo so namreč v panju določene prav te čebele. Zlasti med izdatno nektarno in manino pašo, še bolj pa med jesenskim krmljenjem za zalogo se znajde v panju zelo veliko polisaharidnih sladkorjev, ki jih morajo prav te čebele inventirati v monosaharide. Z drugimi besedami, iz nektarja, mene ali sladkorne raztopine, ki jo dobijo bodisi v naravi ali pa v pitalniku, morajo čebele prikrojiti sebi edino primerno hrano, to je med. Invertiranje sicer lahko pospešimo tudi z dodajanjem določenih kislin — kar pa se je pokazalo v

praksi neprimerno in celo nevarno — ali pa z dodajanjem nenevarnih encimov. Vendar kaže, da bo najbolje, da se pri hranjenju čebel čimbolj približamo tistim principom, ki vzdržujejo čebelji rod že milijone let. To pa je, da preskrbimo čebelam dovolj beljakovinsaste hrane, ne le za ustrezno nego zalege, pač pa tudi za ustrezno pripravo kakovostne hrane za starejše čebele.

Kot rečeno, vzdržujejo čebele skladnost v pripravljanju hrane in zalog z naravnim donajanjem nektarja in cvetnega prahu v panj. V izrednih prilikah pa, ko se ta skladnost poruši, jim moramo priskočiti na pomoč. Neskladnost pa se v panju pojavi takrat, ko začne primanjkovati te ali one komponente v hrani. Tako neskladje povzroča v veliki meri tudi čebelar, ko bremeni čebele s prekomernim pokladanjem sladkorne hrane, zanemarja pa dodatek beljakovinsaste komponente.

To se dogaja zlasti med dražilnim krmljenjem, s katerim spodbudimo matice k prekomernemu zaleganju, med močnimi neobnožinskimi pašami, ko začne primanjkovati v panju obnožine in med krmljenjem za zimsko zalogo, ko se pojavi v panju presežek polisaharidne hrane. V vseh teh primerih ne smemo pozabiti na beljakovinsasto komponento, ki edina lahko popravi porušeno neskladje v čebelji prehrani!

PRAZNI SATI ČEBELE SPODBUJAJO K NABIRANJU MEDU

Merjenje nabiralne vneme pri čebelah je tehnika, ki so jo pred kratkim predlagali za ugotavljanje sposobnosti čebel za nabiranje medu. To tehniko šele preučujejo, če bo koristila pri selekciji čebel. Uporabljajo panjiče s 50 čebelami, v pančič dajo košček praznega sata. Čebele imajo dostop do pitalnika s sladkorno raztopino 1/1, do drugega pitalnika z vodo in do tretjega z nadomestkom cvetnega prahu.

Poizkus je pokazal, da so čebele tem bolj hitele nositi sladkorno raztopino iz pitalnika v sat, čim večja je bila površina praznega sata.

Če zamenjamo prazen sat s površino 50 cm² s satom s površino 150 cm², po 7 dneh opazimo tole:

— Število napolnjenih celic je 3× večje (v obeh primerih pa še ostanejo prazne celice),

— Vsaka čebela znosi $2 \times$ več sladkorne raztopine na dan.

Uspeh je zelo zanimiv, vendar je čebelarje zanimalo, če dajejo čebele iste rezultate pri pridobivanju medu.

Izbrali so 20 čebeljih družin, kar se le da podobnih po živalnosti, zalogah medu, cvetnega prahu in zaloge. Namestili so jih v isti čebelnjak, vse so izkoriščale 15-dnevno medenje.

Prvih 10 družin je dobilo še dve nakladi praznih satov, preostalih 10 družin pa le po eno naklado. Ob koncu medenja so ugotovili, da so družine z dvema nakladama praznih satov nabrale več medu, ker so pač imele več prostora za shranjevanje nektarja.

Ameriški raziskovalci so na podlagi tega skleпали, da večje število praznih satov, vsaj v primeru močnega medenja, povzroči povečan pridelek nektarja ali medu. Prazni sati delujejo na

čebele kot spodbuda za donos. Te izkušnje kažejo, kako naj ukrepa čebelar. Idealno bi bilo, da bi imele čebele ob začetku medenja ravno prav prostora za shranjevanje medu in šele potem bi čebelar dodal naklado s praznimi sati. Šibkejša medenja lahko povzročijo, da so sati le na pol zapolnjeni, ali pa so sati v sredini naklade zapolnjeni, ob straneh pa prazni. Tako se prazni sati pokažejo za koristne v določenih pokrajinah, ne pa v vseh, na primer v pokrajinah s počasnim medenjem. S to omejitvijo v mislih bo čebelar, ki je v preteklosti zmanjševal število naklad, da bi imel zelo polne sate, letos dal družinam več naklad. Videl bo kakšen uspeh bo imel pri njegovih čebeljih družinah v razmerah njegove pokrajine in medenja.

Revue Française d'Apiculture, april 79
Prevedla: Tilka Jamnik

ODREDBA O PREVENTIVNIH CEPLJENJIH IN DIAGNOSTIČNIH TER DRUGIH PREISKAVAH V LETU 1981

V Uradnem listu SRS je v številki 33 (str. 1685) izdal Republiški komite za kmetijstvo, gozdarstvo in prehrano Odredbo o preventivnih cepljenjih in diagnostičnih ter drugih preiskavah v letu 1981. Odredba je izdana na podlagi drugega odstavka 10. člena zakona o varstvu živali pred kužnimi boleznimi (Uradni list SRS,

št. 18/77 in 2/78). V osemnajstem členu te odredbe so taksativno navedene preiskave čebeljih družin, ki jih morajo veterinarski zavodi opraviti pri vzrejevalcih matic, plemenilnih postajah in prevaževalcih, ki svoje čebele vozijo v druge republike. Zaradi aktualnosti te odredbe objavljamo njen osemnajsti člen v celoti.

18. člen

Čebelje družine vzrejevalcev matic ter čebelje družine plemenilnih postaj je treba preiskati na hudo gnilobo čebelje zalege, pršičavost, nosemanost in varoatozo. Preiskave opravi VTOZD za veterinarstvo Biotehniške fakultete v Ljubljani.

Čebelje družine, ki so bile na paši v drugih republikah, je treba preiskati na varoatozo. Vzorce zimskega drobirja morajo odvzeti veterinarski zavodi.

Preiskave na varoatozo opravljajo:

- VTOZD za veterinarstvo Ljubljana;
- Živinorejsko veterinarski zavod Celje;
- Obdravski zavod za veterinarstvo in živinorejo Ptuj;
- Kmetijsko veterinarski zavod Nova Gorica.

Vzorce čebel je treba dostaviti organizacijam iz prejšnjega odstavka do 31. marca 1981, preiskave pa morajo biti opravljene do 30. aprila 1981.

VABILO NA XXX. REDNI LETNI OBČNI ZBOR ZČDS

NA PODLAGI ČLENA PRAVIL ZVEZE IN SKLEPA IO ZVEZE, Z DNE 20. XII. 1980 SKLICUJEM 30. REDNI LETNI OBČNI ZBOR ZVEZE ČEBELARSKIH DRUŠTEV ZA SLOVENIJO, V SOBOTO 28. III. 1981 OB 9. URI, V DVORANI REGIONALNE ZDRAVSTVENE SKUPNOSTI V LJUBLJANI, MIKLOŠIČEVA UL. 24.

Prosimo, da delegati, po določenih tretjega odstavka 19. člena pravil ZČDS, prinesejo s seboj poverilnice o statusu delegata.

Delegati bodo prejeli materiale za občni zbor in predlog dnevnega reda, 8 dni pred občnim zborom, skladno s prvim odstavkom 20. člena pravil ZČDS.

Vabimo tudi vse čebelarje nedelegate, da se občnega zbora ZČDS udeležijo v čim večjem številu.

Predsednik ZČDS

Dušan Švara

USPEL IZLET ČEBELARJEV

V lepem spomladanskem jutru lanskega leta je pobral na posameznih zbirnih mestih šofer autobusa, naš krajan Andrej Peternel 52 čebelarjev in družinskih članov, da smo se odpeljali iz Polja proti Primorski. Ogle dati smo si hoteli, kako čebelarijo ondotni čebelarji in kako prinašajo čebelice nektar iz cvetov akacije, ki navadno cvete ob tem času. Peljali smo se po lepi, široki avtomobilski cesti in pred Razdrtim pod Nanosom zavili na desno proti Vipavski dolini.

Še pred deveto uro smo se ustavili v Šempasu, kjer nas je pričakal znani čebelar tov. ing. Franček Šivic in nas zelo lepo sprejel. Po običajnem pozdravu smo odšli z njim peš v njegov sadovnjak, v katerem ima okoli 30 LR nakladnih panjev čebel. Tu nam je odprl nekaj panjev in imel kratko predavanje. Povedal je, kako zdaj čebelarji v teh panjih. Pokazal je tudi, kako se bori proti varroosi s plinjenjem čebelnih družin. Bolezen je lansko leto pripeljal nevede in nehote

domov s paše sosed, tudi čebelar. Po ogledu čebel in lepega sodovnjaka nas je še pogostil z izvrstnim domačim vinom in drugimi dobrotami. Iskreno smo se mu zahvalili za lep sprejem, pogovor in pogostitev.

Ko smo se vračali proti avtobusu, ki nas je čakal v vasi, nam je prišel nasproti na mopedu tov. Batič iz Šempasa in nas povabil, da obiščemo še njegovo čebelarstvo, kar smo vsi z veseljem sprejeli. Ko smo stopili v avtobus, smo se odpeljali v spremstvu tov. Šivica do Batičevih čebel. Tov. Batič ima čebele v približno 100 AŽ panjih. Zelo veliko tudi prevažna na razne paše. Zato se je odločil in izdelal ter nam pokazal 2 kontejnerja-čebelnjaka na dvigalkah, ki jih prevažna na razne paše s tovornjakom. V vsakega gre po 40 AŽ panjev. Prepričan je, da je ta rešitev zelo dobra, ker AŽ panjev ni potrebno nakladati, niti razkladati tovornjaka, kar so delali do zdaj. Tako je prihranjenega veliko težkega dela in tudi časa. Prepričan je, da ga



Na izletu pri Ivanu
Krajncu

bodo v tem kmalu posnemali tudi drugi čebelarji-prevaževalci.

Po zahvali in slovesu od obeh gostiteljev smo si odpeljali proti Rožni dolini in dalje po dolini Brnice, mimo Stanjela, Sežane in Divače v Koper in se ustavili v gostilni Šalara v bližini tovarne TOMOS, kjer je bilo naročeno kosilo. Ob 15. uri smo se odpeljali v Marezige, kjer nas je pričakoval tretji čebelar, tov. Krajnc Ivan z ženo. Pri čebelnjaku smo tov. Krajncea obkročili in odprl nam je nekaj panjev; pokazal je, kako močne čebelne družine ima. Bile so že pripravljene na prvo spomladansko pašo na akaciji, ki cveti vsako leto ob tem času. To leto pa jo je zadržalo mrzlo in deževno vreme v drugi polovici marca, v aprilu in tudi v maju, da na vsej vožnji po Primorski nismo videli cvetja na akaciji. Nadalje nam je tov. Krajnc prav lepo in

s preprostimi besedami povedal, kako sta z ženo začela v Volčji Dragi (kjer je bil v žel. službi) čebelariti pred približno 30 leti. Pravil nam je o raznih težavah, ki jih je imel s čebelami, pa tudi o uspehih in zadovoljstvu, kadar je bilo dovolj medu.

Ko je šel pred leti v zaslužen pokoj, se je preselil s čebelami v Marezige in zdaj tamkaj čebelarji s kakimi 120 AŽ panji. Poskusil je tudi z LR panji, pa se jih ni mogel navaditi in jih je zato opustil in prodal. Pred odhodom sta nas oba še lepo pogostila z zelo dobrim domačim vinom, za kar smo se ob slovesu lepo zahvalili.

Med potjo proti domu smo se za kratek čas ustavili v motelu Postojna in kmalu nadaljevali vožnjo proti domu, kamor smo prispeli okoli 20. ure.

Maks Avšič,
Ljubljana Polje

USTANOVITEV ČEBELARSKE DRUŽINE IDRIJA

Dne 25. 5. 1980 so imeli čebelarji iz Idrije ustanovni občni zbor in ustanovili ČEBELARSKO DRUŽINO IDRIJA.

Članom novoustanovljene družine čestitamo.

ZČDS

IV. REPUBLIŠKO SREČANJE IN TEKMOVANJE MLADIH ČEBELARJEV BO LETOS V NOVI GORICI

Komisija za čebelarški naraščaj pri ZČDS je na svoji redni seji v mesecu januarju 1981 med drugim razpravljala o letošnjem republiškem srečanju in tekmovanju in je ob navzočnosti predstavnika medobčinske zveze čebelarških društev v Novi Gorici bilo sklenjeno naslednje:

Organizacijo letošnjega republiškega srečanja in tekmovanja mladih čebelarjev-krožkarjev prevzame medobčinska zveza čebelarških društev v Novi Gorici.

Srečanje in tekmovanje bo 6. junija t. l. Da bi omogočili čim številnejšo udeležbo, predvsem tudi ekipam iz oddaljenih krajev, bo srečanje in tekmovanje v popoldanskih urah in sicer z začetkom ob 13. uri po skupnem kosilu, ki bo ob 12. uri. Na ta način bo imela večina ekip možnost pravočasnega prihoda in odhoda še istega dne; za oddaljene pa bo pre-

skrbljeno prenočevanje v Novi Gorici, da se bodo lahko vrnili drugi dan.

Čim se krožek odloči za udeležbo, je treba javiti Komisiji za čebelarški naraščaj pri ZČDS v Ljubljani, Cankarjeva 3, in sicer število udeležencev (za vsako ekipo po 2) in to najkasneje do 15. maja t. l., da bo lahko organizator vse potrebno pripravil.

Podrobnejše informacije bodo sledile v prihodnji številki našega glasila.

Prepričani smo, da bodo čebelarški krožki in mentorji z zadovoljstvom sprejeli ta sklep, posebno še zato, ker bodo imele ekipe priliko spoznati naše kraške predele z obmejno metropolo in to v času, ko se Kras odene v bel pajčolan nagnoja in ga v čudovitih barvah popestrijo zoreče češnje.

Komisija za čebelarški naraščaj
pri ZČD Slovenije

RAZPIS

NAGRAD ZA NAJBOLJŠE PISMENE PRISPEVKE O DELU V KROŽKIH

Komisija za čebelarški naraščaj pri ZČDS razpisuje tekmovalni natečaj za najboljše pismene prispevke s področja dela v čebelarških krožkih in sicer:

3 nagrade za najboljše prispevke, ki jih bo ocenila posebna žirija, komisija pa nagradila s čebelarško literaturo v okviru ustreznih zneskov. Nagradena dela bodo objavljena v Slovenskem čebelarju in honorirana.

Pogoji:

Poslana dela morajo biti izvirno pisana, obravnavajo pa življenje in delo v krožku: zakaj sem se odločil za usposabljanje čebelarjenja, teoretično in praktično usposabljanje, težave, uspehi in neuspehi posameznikov in celote, razne akcije, ki jih krožek izvaja, povezovanje dela z drugimi dejavniki in podobno.

Obseg prispevka naj ne presega treh strani pisalnega papirja, formata 29,5 × 21 cm.

Prispevke je treba poslati do 30. maja 1981 na naslov: Komisija za čebelarški naraščaj pri ZČDS, 61000 Ljubljana, Cankarjeva 3/II, za natečaj.

Komisija za čebelarški naraščaj
pri ZČDS

ČEBELARSTVO MORA NAPREDOVATI ŠE S HITREJŠIMI KORAKI

Čebelarstvo je pomembna panoga kmetijstva, to so poudarjali že naši predniki, o čemer lahko beremo že od leta 1873 dalje. V tem obdobju je naše čebelarstvo lepo napredovalo, zato se moramo tudi mi potruditi, da bo v prihodnje napredovalo še s hitrejšimi koraki.

Tudi jaz želim postati čebelarica in prispevati k napredku čebelarstva. Čeprav do zdaj še nisem bila včlanjena v čebelarški krožek, sem se o čebelah veliko naučila pri očetu, ki čebelari že od mladih nog. Zato sem se tudi jaz odločila, da bom čebelarica. Rada pomagam očetu pozimi, ko čistimo satnike in jih žičimo ter vse pripravimo za pomlad in poletje. Najlepše pa je seveda pri čebelah poleti, saj grem vsako leto s čebelami na pašo. Z očetom greva najprej spomladi na akacijevo pašo, kasneje pa še v Vojvodino na sončnično pašo. Vsako

leto vidim in doživim vedno nekaj novega, kar še večja moje veselje do čebel. Najbolj se mi je vtisnila v spomin prelepa Vojvodina, ki je najlepša poletje, ko cvetijo sončnice. Lep je pogled na rumena polja in ravnino brez hribov in dolin, ki se vleče v nedogled.

Včasih grem tudi na sestanek naše čebelarke družine »BARJE«, čeprav še nisem članica, upam pa, da bom kmalu tudi postala.

Zelo na kratko sem vam napisala nekaj o svojih doživljajih s čebelami. Seveda je še mnogo drugega dela, o katerem morajo čebelarji razmišljati in ga predvsem pravočasno opraviti.

Moja želja je, da bi vedno več mladih pričelo čebelariti, saj bo le tako naše čebelarstvo hitreje napredovalo.

Marinka Tršinar
Gornji Rudnik c. II/8
Ljubljana

OGLASI

Prodám seme facelije, dobre kvalitete.

Jože Stanič, Župelevec 12, 62258 Kapele pri Brežicah, telefon: (068) 68 315

PRODAM 10 AŽ panjev, naseljenih z zdravimi in močnimi družinami. Vsi so 9 satarji. Cena po dogovoru.

Ivan Draksler, Lušečka vas 55, p. Poljčane

Izdelujem smukalnice za cvetni prah, prilagojene za vse vrste panjev. Smukalniki preprečujejo rojenje in ne poškodujejo čebel. So preizkušeni in jih uporabljajo mnogi naši čebelarji. Na zalogi imam vse vrste plastičnih mrežic s tulci, premer 4,8—5,2 mm, ter grelce za topljenje trdega medu, okvirčke za med v satju in čebelarke rokavice.

Primožič Oton, 63312 Prebold, Prebold 39

IVAN MALENŠEK



Dne 27. 6. 1930 je čebelarška družina »Mlinšek« Velenje izgubila zvestega člana. Po dolgotrajni, hudi in zahrbtni bolezni je prenehalo biti srce človeka, domoljuba, vojaka, moža, očeta in čebelarja.

Ivo Malenšek se je rodil 1920. leta v Sentrupertu pri Mokronogu.

Kot vsi zavedni Slovenci, se je tudi naš Ivo v začetku leta 1942 odzval klicu domovine; priključil se je narodnoosvobodilnemu gibanju. Zaradi požrtvovalnosti, energičnosti in tovariškega odnosa do soborcev in naroda je dobil partizansko ime »BOMBA«. S svojo odkritostjo in iskrenostjo je užival neomajno zaupanje soborcev in sodelavcev.

Po osvoboditvi je ostal v JLA, služboval je vsepovsod, kjer je bila potreba. Njegovi sodelavci so ga cenili kot izrednega stratega. Upokojil se je leta 1961 kot podpolkovnik. Za stalno se je naselil v Velenju leta 1962, si zgradil dom in začel čebelariti.

Bil pa je tudi vzoren mož in oče. Z žalostjo v srcih smo ga med drugimi tudi čebelarji pospremili na njegovi zadnji poti ter mu zaželeli miren počitek v slovenski zemlji.

Njegovim dragim pa izrekamo iskreno sožalje.

Čebelarška družina
»Mlinšek« Velenje

IVAN ŠTUKOVNIK



Dne 9. 7. 1930 nas je presunila žalostna novica; umrl je Ivan Štukovnik. Rodil se je 16. 12. 1907 v Šaleku pri Velenju kot sin kmečkih staršev.

Takoj po končani osnovni šoli, ki jo je obiskoval v Velenju, se je zaposlil v rudniku. Uka-

željan je Ivan pozneje prišel v elektrarno in se izučil za ključavničarja in za kurjača; nazadnje pa je bil strojnik vse do upokojitve leta 1965.

Ves ta čas je pridno čebelaril; najprej je bil član v Sentjanžu (Vinska gora); pozneje je prišel v Velenjsko družino in ostal njen zvest član.

CD »Mlinšek« mu je letos sklenila podeliti odličje »Antona Janše« III. stopnje, česar pa ni dočakal.

Tako kot je Ivan izročil čebele svojemu sinu, naj bo tudi Janševo odličje sinu Francetu v spomin in ponos na očeta čebelarja.

Med drugo svetovno vojno je bil kot udeleženec narodnoosvobodilne vojske v Tomšičevi brigadi.

Po osvoboditvi se je v prostem času posvetil svojemu domu, družini in čebelarstvu.

Na njegovi zadnji poti smo se čebelarji tiho, z žalostjo v srcih, poslovili od nam dragega Ivana ter mu zaželeli miren počitek v domači zemlji.

Vsem njegovim izrekamo iskreno sožalje.

Čebelarška družina
»Mlinšek« Velenje

JOŽE BIZJAK



Težko je z besedami izraziti bolečino, ki smo jo občutili čebelarji Č. D. Smlednik, ko smo 21. 10. 1980 izvedeli za smrt našega člana, tajnika in blagajnika JOŽETA BIZJAKA iz Zapog pri Vodich.

Rodil se je 31. 1. 1901 na Torovem pri Zapogah. Kot sin revnih staršev je moral zgoraj služiti. Ko je prišel od vojakov se je zaposlil kot cestar. To delo je opravljal vse do svoje upokojitve. Kat cestar je mnogo hodil po vaseh in tako je leta 1936 prišel v stik s pokojnim čebelarjem Grajzarjem, ko ga je le-ta navdušil za čebele in mu podaril prvi roj. Tako je stopil v čebelarstvo organizacijo. Čebelaril je z majhnim številom panjev, bolj za veselje kot za dobiček. Po okupaciji leta 1945, ko so na novo ustanovili čebelarstvo družino je prevzel posle tajnika in blagajnika ter to vodil vestno in pošteno vse do svoje smrti. Pred leti je bil za svoje delo odlikovan z redom dela Antona Janše III. stopnje.

Vsi člani se mu zahvaljujemo za njegovo nesebično delo in ga bomo imeli v lepem spominu.

Č. D. Smlednik

FRANCE KOKALJ



Dne 11. avgusta 1980 smo se številni člani čebelarke družine Mozirje in čebelarji drugih družin poslovili do daleč naokrog znanega čebelarja Franceta Kokalja.

Naš neutrudni in po vsej zgornji Savinjski dolini znani čebelar je

dočkal le 60 let.

Čebelariti je začel že v rani mladosti in je bil član čebelarke družine Mozirje že v stari Jugoslaviji. V novi Jugoslaviji pa je bil po ustanovitvi čebelarke družine Mozirje kot blagajnik zelo delaven član odbora družine. Zadnje leto pa je bil predsednik nadzornega odbora čebelarke družine Mozirje. Že nekaj let smo imeli sestanke odbora vedno v njegovi krojaški delavnici, ki nam jo je v ta namen velikodušno ponudil. Tako vnet čebelar in odbornik je bil.

V zadnjem letu življenja si je zgradil nov čebelnjak, ki je vzgled in ponos nam vsem čebelarjem. Ta čebelnjak je zelo hitel graditi, saj se je zavedal, da se mu bo kmalu pretrgala nit življenja.

Kako je bil spoštovan in priljubljen, so dokazali številni čebelarji in drugi, ki smo ga spremili na njegovi zadnji poti.

Čebele pa je po njegovi smrti prevzela njegova žena, ki sedaj opravlja to delo z isto ljubeznijo, kot je to delal njen mož Franc.

ČD MOZIRJE

ANTON KUMAR



Čebelarji družine »Mlinšek« Velenje smo se 31. 7. 1980 za vedno poslovili od dolgoletnega člana naše družine.

Zahrbtna bolezen ga je iztrgala iz našega okolja in mnogo prerano ga je prekrila gomila.

Rodil se je 15. 1. 1921 v Smartnem ob Paki. Že leta 1941 je širil propagando in pomagal organizirati boj proti okupatorju, pozneje pa je bil aktiven borec osvobodilnega boja.

Poročil se je leta 1949, se priženil na Konovo in takoj začel tudi čebelariti. Prve čebele je dobil od očeta, nato pa je svoje čebelarstvo razširil na 18 AZ panjev.

Tone je bil zelo vesele narave. Po napornem delu v rudniku je bila navadno njegova prva pot pred čebelnjak. Delo s čebelami mu je bilo protiutež za napore v rudniških rovih, v katerih je opravljal delo kopača, kasneje pa strelskega mojstra.

Zelo rad je prebiral Slovenskega čebelarja in dolgoletne bogate izkušnje je vedno rad razdal mladim in starim čebelarjem. Ko so mu poše moči, je svoje ljubljenske prepustil sinu in ženi, ki mu je vedno z veseljem pomagala pri delu s čebelami.

Slovo na pokopališču, ki so se ga udeležili številni prijatelji in čebelarji naše družine, sorodniki in znanci, je bilo zelo boleče. Člani ČD »Mlinšek« izrekamo njegovim najdražjim iskreno sožalje.

Dragi Tone, naj ti bo lahka slovenska zemlja, zelo si jo ljubil.

Čebelarška družina
»Mlinšek« Velenje

IVAN VERČKO



V nedeljo, 23. novembra 1980, smo čebelarji s težkim srcem ob nepregledni množici ljudi mnogo prerano pospremili na zadnji poti na ožbalsko pokopališče našega dolgoletnega člana Ivana Verčka.

Pred 59. leti se je rodil v takrat skromni vasi Ožbalt. Odraščal je v trdih okoliščinah, v dokaj ugledni delavski družini. Kot premnogim tudi njemu v življenju ni bilo prizanešeno. Zaradi prirodne nadarjenosti, delavosti in poguma je svojemu kraju vsa leta veliko prispeval, posebno na področju kulturno-umetniške dejavnosti, v društvih in drugod.

V čebelarke vrste se je vključil že kot mladenič in pred 33. leti bil soustanovitelj sedanje čebelarke družine. Vsa ta leta pa je bil med vodilnimi in zavzet za napredek čebelarstva. Nesebično je pomagal čebelarjem in mlademu naraščanju. Njegov čebelnjak je vsa leta krasil njegov dom in ga še krasi.

Za zasluge v čebelarstvu je prejel tudi odlikovanje A. Janša III. stopnje.

Za njegov trud, nesebičnost, srčnost in poštenost v življenju se mu najiskreneje zahvaljujemo. Ostal nam bo v trajnem spominu in naj mu bo lahka domača zemlja.

Družini in vsem žalujočim iskreno sožalje.
Čebelarška družina Ožbalt

E. M. FUCHS

SPECILNA TRGOVINA ZA SODOBNO
ČEBELARSTVO Telefon (0 42 22) 49 236
A - 9061 CELOVEC - Wölfnitz - Felsenschmied-
gasse 19

ôts **Thomas** *fils* ÖSTERREICH REPRÄSENTANZ

B.P. n° 2 - 45450 FAY-AUX-LOGES

UGODNA PONUDBA

Zaradi izrednega zanimanja za naše izdelke, ki smo jih razstavili v Polju pri Ljubljani, nudim izredno ugodne pogoje za nakup:

1. SUŠILEC ZA CVETNI PRAH — 220 V, 300 W, za 3 kg cvetnega prahu — **cena 980 ASch**

2. ELEKTRIČNI POGONI ZA TOČILA — 220 V, 45 W, 70 W, 140 W, za pogon od zgoraj, repulzijski motor, sinhrono reguliranje hitrosti — **cena od 2950 ASch dalje**

3. ELEKTRIČNI NOŽ ZA ODKRIVANJE SATJA — 220 V, s termostatom — **cena 880 ASch**

4. STISKALNICA ZA SATNICE — Prevleka iz teflona ali canka, vse mere — **cena 2850 ASch**

5. NOVO! NOVO!

STISKALNICA ZA SATNICE IZ KAČUKA — za izdelavo satnic s plastičnimi vložki za armiranje (žičenje satnikov odpade) — **cena 1350 ASch**

ZELO UGODEN NAKUP — RAZPRODAJA

6. BENCINSKI AGREGATI — štiritaktni bencinski motor Brigs-Sitraton 220 V, od 650 W do 3000 W — **cena 6200 ASch**

7. ELEKTRIČNI GENERATORJI — s priključkom na akumulator z napetostjo 12 do 24 V na 220 V in 650 W izmenični tok — **cena 7850 ASch**

Zaradi starosti prodam 30 AŽ panjev, praznih malo rabljenih. Jamčim da niso okuženi. Izdelani so iz predpisanega lesa in po AŽ merah. Na morebitna vprašanja pisмено odgovorim, če je priložena znamka.

Painkiher Anton, Popovci 5, 62323 Ptujška gora

PRODAM 10 novih AŽ panjev na 9 satov.

Klinar Andrej, Plavški rovt 8 a, Jesenice na Gorenjskem

Zložljivi pašni čebelnjak za 12 AŽ panjev in manjšo avtoprikolico ugodno prodam.

Jože Rotar, Ljubljana, Črtomirova 11

Zaradi boleznj prodam 24 AŽ naseljenih panjev s pripadajočimi zložljivim čebelnjakom. Informacije dobite po 15. marcu 1981 vsak petek in soboto od 14. do 16. na naslovu:

Seliškar Jože, Kolezijska 14, Ljubljana

PRODAM 20 novih AŽ panjev z osmukalniki (izdelava Japelj) brez čebel, in 20 starih panjev od tega 15 naseljenih.

Informacije na tel.: (061) 345 319

PRODAM 30 AŽ panjev z družinami (lahko samo družine). Čebele so zdravstveno pregledane. Cena po dogovoru.

Mišmaš Jože, Budgamja vas 14, p. Žužemberg

PRODAM na novo preurejen avtočebelnjak fiat 620 z opelovim motorjem za 48 AŽ panjev. Vozen z »B« kategorijo.

Volovšek Milan, 63212 Vojnik, Petelinškova 2, telefon: (063) 772 146

List izhaja vsakega 1. v mesecu

Izdaja ga Zveza čebelarških društev za Slovenijo v Ljubljani, Cankarjeva c. 3/II. Telefon: 20-208. Izdajateljski svet: Dušan Svára, predsednik; člani: Franc Magajna, Martin Mencej, Janez Mihelič, Fani Osojnik, A. Marija Sedej, Joško Slander in Janez Terlep.

Uredniški odbor: Janez Mihelič, Dušan Svára, Jože Babnik, Lojze Kastelic, Martin Mencej, Franc Javornik, Franček Sivic.

Odgovorni urednik: Dušan Svára
Glavni urednik: prof. Janez Mihelič

Tehnični urednik: Matija Hočevár

Lektor: Danica Bizjak

Glavni in odgovorni urednik Biltena — Medex — exp.-imp. Franc Strumbelj.

Letna naročnina za nečlane 300.—, za tujino 350.—, za člane čebelarških organizacij drugih republik 300.— dinarjev. Odpovedi med letom ne upoštevamo. Kdor plačuje naročnino v obrokih, se s prvim obrokom zaveže, da jo bo do konca leta v celoti poravnal. To velja tudi za naročnino. Članarina znaša 250.— din in 1 din od panja, s članarino je plačan tudi Slovenski čebelar.

Št. žiro računa pri SDK v Ljubljani, Miklošičeva c.: 50101-678-48636.

Devizni račun št. 50100-620-107-010-30960-943.

Po mnenju republiškega sekretariata za prosveto in kulturo št. 421-1/74 je glasilo oproščeno temeljnega davka od prometa proizvodov.

Tiskala tiskarna Tone Tomšič, Ljubljana v 8000 izvodih.

Rokopisov ne vračamo.