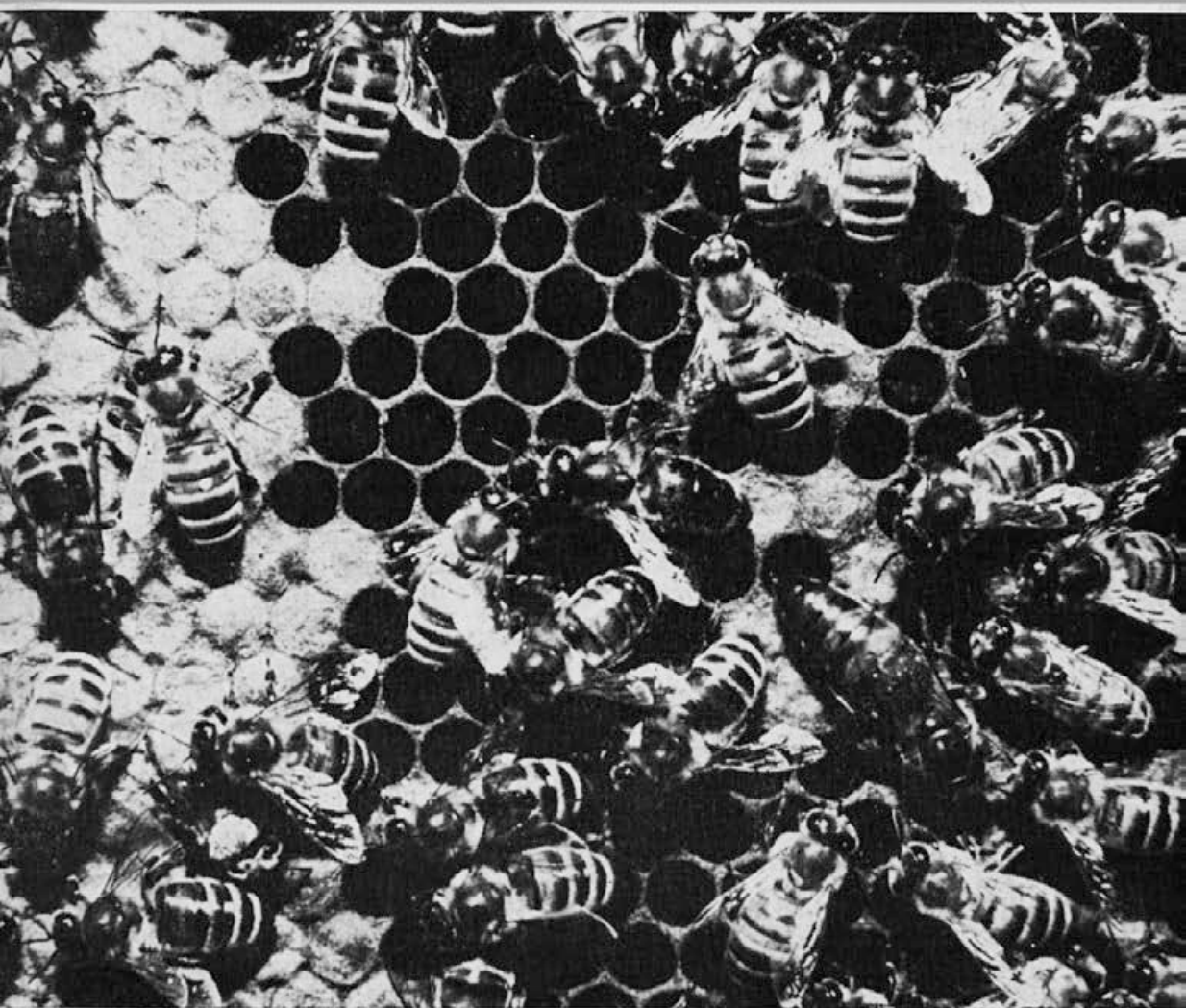


# slovenski čebelar

3

Letnik LXXXIV — Leto 1982



# slovenski čebelar

SLOVENSKI ČEBELAR  
GLASILO ČEBELARSKIH  
ORGANIZACIJ SLOVENIJE

St. 3

1. marec

letnik 84

## VSEBINA

Inž. Franc Šivic: Nekaj vtisov z letošnje razstave v Polju . . . . .	65
Franc Kolenc: Čebelarjeva opravila v marcu . . . . .	69
Lojze Ličen: Naši znani čebelarji . . . . .	72
Branko Relič: Moj način čebelarjenja . . . . .	75
O. F. Grobov: Timol preparat s širokim spektrom učinkovanja . . . . .	77
Rudi Anžel: Večnamenska podnica . . . . .	80
Anton Sedmak: Kuhanje in prešanje voščin z elektroavtomatsko prešo . . . . .	82
Ivan Krajnc: Nov način zatiranja varrooze . . . . .	84
Jože Rotar: Še o paši na regratu . . . . .	86
Jože Hribar: Dražilno krmljenje čebel . . . . .	87
Martin Mencej: Peto republiško srečanje in tekmovanje bo letos v Novem mestu . . . . .	88

## IZ DRUŠTVENEGA ŽIVLJENJA

Dušan Sirk: S seje IO ZČDS . . . . .	89
Martin Mencej: Priročnik za čebelarske začetnike spet na voljo . . . . .	91
Ciril Rozman: Programska konferenca ČD Podnart—Kropa . . . . .	91

## ZA ČEBELARSKE KROŽKE

Venče Tinta: Čebelarski krožki na Tolminskem . . . . .	92
Matej Jerina: Rad bi postal čebelar . . . . .	92
Katja Simonič: Sprejeli smo nove člane . . . . .	93

## OSMRTNICE

### BILTEN HP MEDEX

Tanja Medved: Čebelarska oprema za pospeševanje čebelarstva (kadilnik) . . . . .	I
Franc Štrumbelj: Preveznanje medu . . . . .	II
Franc Štrumbelj: Izpopolnjevalni seminar za čebelarje kooperante . . . . .	III
Obvestila . . . . .	IV

## CONTENTS

F. Šivic: A few impressions from this year's exhibition at Ljubljana — Polje . . . . .	65
F. Kolenc: Beekeeper's occupations in March . . . . .	69
L. Ličen: Our renowned beekeepers . . . . .	72
B. Relič: My way of beekeeping . . . . .	75
O. F. Grobov: Timol preparation with a large spectrum of influence . . . . .	77
R. Anžel: The bottom board for several uses . . . . .	80
A. Sedmak: Cooking and pressing wax by an electro-automatic press . . . . .	82
I. Kranjc: A new way of extirpation of varrooa . . . . .	84
J. Rotar: More about the forage on dandelion . . . . .	86
J. Hribar: The stimulative feeding of bees . . . . .	87
M. Mencej: The fifth republic meeting and competition will be held this year in Novo mesto . . . . .	88

## FROM SOCIETY LIFE

D. Sirk: From the session of the Executive Council of ZČDS . . . . .	89
M. Mencej: The manual for beekeeping beginners is at your disposal again . . . . .	91
C. Rozman: The program conference of beekeeping society Podnart—Kropa . . . . .	91

## FOR BEEKEEPING SOCIETIES

V. Tinta: Beekeeping Societies in the Tolmin region . . . . .	92
M. Jerina: I would like to become a beekeeper . . . . .	92
K. Simonič: New members have been admitted . . . . .	93

## OBITUARIES

### MEDEX BULLETIN

T. Medved: The beekeeping equipment for the advancement of beekeeping . . . . .	I
F. Štrumbelj: The honey buying off . . . . .	II
F. Štrumbelj: A Seminar for improving the work with cooperative beekeepers . . . . .	III

## NOTICES

Slika na naslovni strani: Tudi za matleo je minil čas počitka. Foto: Inž. Šivic



Na razstavi so bila prikazana tudi najsedobnejša točila

## NEKAJ VTISOV Z LETOŠNJE ČEBELARSKÉ RAZSTAVE V POLJU

INZ. FRANCI SIVIC

Že med pripravami na to razstavo me je zaprosil urednik Slovenskega čebelarja, naj si letošnjo osrednjo čebelarsko prireditve natančno ogledam in ob koncu napišem poročilo za našo revijo. Mislil sem, da to ne bo težko in sem nalogo brez pomisleka sprejel. Med razstavo pa se je pokazalo, da sem nekoliko precenil svoje sposobnosti. V sobotnem delu prireditve sem moral kot član organizacijskega odbora ves čas sodelovati pri izvedbi predavanj in torej v razstavnem prostoru še pokukati nisem mogel. Tolažil sem se, da bo zato pač nekaj več časa v nedeljo. Toda zmotil sem se. V razstavnem prostoru sem naslednji dan srečal toliko čebelarjev, znancev in prijateljev iz vse Slovenije, da mi za natančni ogled razstavljenih predmetov ni ostalo skoraj nič časa. Zbral

sem le nekaj splošnih vtisov; morda bodo zanimali tiste naše člane, ki se prireditve v Polju niso mogli udeležiti.

Naj začnem kar z udeležbo čebelarjev na razstavi. Bila je nedvomno rekordna. Zlasti so se temu čudili gostje iz drugih jugoslovanskih republik, saj tam čebelarske prireditve še daleč niso tako množično obiskovane kakor pri nas v Sloveniji. Tudi predstavniki znane italijanske firme čebelarskega orodja in opreme Lega iz Faenze so izredno pohvalili obisk razstave. Bilo jim je zelo žal, da zaradi carinskih težav niso mogli pripeljati v Polje svojih eksponatov, ki bi nedvomno zbudili zanimanje naših čebelarjev. Vsekakor pa je s carinskimi predpisi mnogo bolje seznanjen gospod Fuchs iz Avstrije, zastopnik



Japonka je s svojo narodno nošo  
popestrila našo razstavo

znane francoske firme Thomas. Ta je že pred leti pravilno ugotovil, da jugoslovanski čebelarji na domačem tržišču ne dobijo dovolj kvalitetnega čebelarskega orodja in opreme in da bi se dalo torej v Jugoslavijo prodati marsikaj zanimivega. Razstavljeni predmeti firme Thomas so bili zares lično in dobro izdelani, žal pa tudi precej dragi. Gospod Fuchs je imel ob svoji stojnici pet ljudi, ki so odgovarjali na vprašanja obiskovalcev. Prepričan sem, da bi se tudi drugim izplačala takšna prizadevnost. Pa tudi naši čebelarji vidijo marsikaj zanimivega, česar pri nas še ni mogoče dobiti, dalo pa bi se z nekoliko dobre volje izdelati doma.

Ko sem pred dvema letoma pisal o razstavi v Polju, sem med drugim omenil, da še vedno nimamo domačega izdelovalca električnih nožev za odkrivanje satja. Kdor si ga je hotel

nabaviti, je moral ponj v tujino in ga precej drago plačati. Na letošnji razstavi pa smo že lahko videli takšen nož domače izvedbe. Izdelal ga je ljubljanski čebelar ing. Rukavina in ga ponudil kupcem za 1150 din. Njegov izdelek je tudi aparat za pridobivanje čebeljega strupa, plastična matična rešetka in vez za utrjevanje naklad pri prevozu.

Čebelar Rudi Anžel iz Žalca je razstavil univerzalno podnico za LR panj, v katero je vgrajen osmukač za cvetni prah, pitalnik, zbiralec čebeljega strupa, mrežica za lovljenje samičk varrooe in morda še kaj. Nedvomno je konstrukcija te podnice izredno premišljena in se bo verjetno marsikdo ogrel zanjo.

Stalni gost čebelarske razstave v Polju, HP Medex, je prikazal široko paleto svojih izdelkov iz čebeljih pridelkov v okusno oblikovani embalaži. Seveda so se čebelarji bolj zbirali okoli Medexovih točil, panjev in drugega orodja ter pribora. Točila iz nerjaveče pločevine morda res niso tako luksuzno izdelana kakor tista iz Thomasove tovarne, vendar so solidna, priročna in ne pretirano draga. V stekleni vitrini sem opazil tudi novo vrsto kadilnika z dvojno steno, v katero je vložena okoli 1 cm debela azbestna plast. Verjetno je ta kadilnik namenjen tistim čebelarjem, ki želijo zdraviti čebele z varitanom. Kot je znano, izgorevajo varitan tablete dobro le na žerjavici iz oglja ali premoga; to pa zahteva uporabo kadilnikov posebne izvedbe.

Poleg panoja novomeške Krke, ki je reklamirala svoj varitan, zdravilo proti varroozi, je postavila paviljon Japonka, oblečena v japonsko narodno nošo in propagirala znani japonski preparat proti isti bolezni — danikoroper. Vse kaže, da je danikoroper med našimi čebelarji zaradi

preproste uporabe kljub visoki ceni izredno popularen. Menda ga Japonci doma ne uporabljajo kaj dosti, ker je njihova varrooa nanj že precej odporna in ga torej pretežno izvažajo. Za eno dozo danikoropera, ki zado-  
stuje za enkratno plinjenje 50 čebeljih družin, je treba odšteti 10\$ ali pa 600 din. Simpatična Japonka, ki je sicer poročena z Jugoslovonom in živi v Mostarju, je uspešno zbirala naročila.

Cena 600 din pravzaprav še ni tako visoka, če pomislimo, da prodajajo danikoroper v italijanski Gorici po 33.000 Lit, kar znese trenutno 1.200 din, torej kar dvakrat dražje. Vse kaže, da nekateri dobro izkoriščajo stisko naših čebelarjev in si pridno polnijo svoje žepe. Ko sem omenjenega trgovca ob priliki pobaral, zakaj prodaja danikoroper po 30.000 Lit, ko stane na Japonskem vendar trikrat manj, se je izgovarjal na visoko carino (20 %) in prometni davek (15 %). Koliko dobička ima pri tem, ni težko izračunati.

Takšne stvari se seveda dogajajo zato, ker naše delovne organizacije, pooblaščenice za nabavo in prodajo čebeljih zdravil, ne morejo ali pa nočejo uvažati teh zdravil. Podobne anomalije se bodo v prihodnje verjetno še nadaljevale, zato se moramo čebelarji v okviru svoje organizacije boriti, da se preskrba z zdravili proti čebe-



Topilnik in preša za vosek je primerna za manjša čebelarstva

ljim boleznim čimprej zadovoljivo reši.

Na razstavi je sodelovalo osemnajst čebelarjev — razstavljalcev in sedem delovnih organizacij, kar je še posebej razveseljivo.

Zaradi velikega zanimanja objavljamo tudi seznam razstavljalcev, ki ga je sestavil prizadevni predsednik ČD Polje Maks Avšič.

## SEZNAM

razstavljalcev in razstavljenih predmetov na VI. razstavi 9. in 10. 1. 1982 v Polju Pri Ljubljani

1. Franc Bitenc, Ljubljana, Litijska 288: opazovalni panj AŽ, opazovalni panj LR
2. Anton Mihelič, Murska Sobota: polnaklada s 6 sati in kasetami za med v satju, satnik s 4 kasetami z medom v satju
3. Rudi Anžel, Griže 44, Griže: polnaklada LR z 10 sati, večnamenska visoka podnica LR
4. Oto Primožič, Prebold 39, Prebold: osmukalniki za različne panjske sisteme, več vrst mrežic za smukalnike

5. Matija Japel, Vrhnika, Na klancu 12: AŽ panj na 10 satov, AŽ panj na 10 satov z osmukalnikom, opazovalni panj AŽ na 8 satov, plemenilček AŽ na 5 satov, plemenilček dvojni AŽ, matične rešetke iz nerjaveče žice, satniki za AŽ panj
6. Ivan Štemberger, Ruše: foti matičnice iz tankega povoščenega papirja
7. I. Frančič, inž. M. Debelak, Ljubljana, Ulica pohorskega bataljona št. 85: zaklada za AŽ panj, pitalnik za AŽ panj, okvirček za pridobivanje medu v satju
8. Dušan Medved, Ravna dolina 88, Savudrija: stojalo za medeno satje, na katerem odkrivamo med — poenostavljena izvedba
9. Franc Zaviršek, Grosuplje: točilo na štiri sate iz nerjaveče pločevine na električni pogon
10. Lojze Kastelic, Vikrče 44, Šmartno pod Šmarno goro: več kolačev lepega voska, okvir z mrežo za lovljenje varroe v AŽ panju
11. Franc Ferlež, Šentjur pri Celju: 10 starih satov stisnjenih v ploščo, da jih ne napade voščena vešča
12. Ivan Grajš, Dolga vas 25, Kočevje: AŽ panj predelan na 28 satov
13. ZČDS in Ciril Jalen Rodine 19, Žirovnica: več vrst plemenilčkov za matice
14. Inž. Miro Rukavina, Ljubljana-Šentvid, Ul. M. Havaličeve 38: matična rešetka iz plastike, sponka za LR panj, električni nož za odkrivanje satja, aparat za pridobivanje čebeljega strupa
15. Erika Novak, Ljubljana, C. Dolomitskega odreda 116: vakumski kapilarni pitalniki iz plastike za čebele, 1 liter in 3 litre
16. Pčelarska centrala Zagreb: kompletni pribor za čebelarjenje v AŽ in LR panjih
17. HP Medex, Ljubljana: čebelarско orodje in oprema ter več vrst izdelkov iz medu, matičnega mlečka in propolisa
18. Slovenijales iz Ljubljane: razni stroji za obdelavo lesa
19. Tovarna Saturnus, Ljubljana: več vrst pločevinaste posode za med, stroj za zapiranje kozarcev, kadilnik za dimljenje proti varroozi
20. E. M. Fuchs iz Celovca, zastopnik podjetja »THOMAS«: zelo veliko novejših pripomočkov za čebelarjenje
21. Čebelarška zadruga Žalec, Kasaze 17, Petrovče: nizka naklada s sedmimi sati in kasetami za pridobivanje medu v satju, nizka naklada z desetimi sati, podnica visoka za LR z osmukalnikom, LR panj s tremi nakladami, med, cvetni prah, propolis
22. Ante Franičević, Sučuraj, otok Hvar: električni in parni topilnik za vosk, pločevinasti pitalnik, kadilnik za dimljenje čebel, ki imajo varroozo, osmukalnik za cvetni prah, cvetni prah, kasete z medom v satju
23. Franjo Kajzer: plastične kasete za med v satju velikosti 10 × 15 cm
24. Andrej Dolničar, Ljubljana: mala prikolica za osebni avto s kasetnim AŽ panjem s petimi oddelki in AŽ mero satnikov
25. Tovarna zdravil Krka, Novo mesto: razstavljalna je reklamni pano za Varitan — zdravilo proti varroozi — in navodila za uporabo

## ČEBELARJEVA OPRAVILA V MARCU

FRANC KOLENC

Nekoliko že lahko ocenimo, kako letošnja zima vpliva na prezimovanje čebel. Čebela je žuželka, ki lahko pridno dela v toplen sončnem vremenu, preživeti pa mora tudi zimo. Letošnjo zimo, ki se koledarsko končuje v tem mesecu, lahko uvrstimo med ugodne za prezimovanje čebel. Konec decembra so bili topli in sončni dnevi skoraj v vsej Sloveniji, tako da so se čebele lepo spreletele in otrebile. Zdaj so pripravljene za nadaljevanje zime z mrazom, ki je v januarju kar dobro pritisnil. Tiste čebelje družine, ki prezimujejo na sladkornem »medu«, katerega so pravočasno predelanega vskladiščile v celice, lahko mirno počivajo in čakajo prvega spomladanskega izleta, pa čeprav bi prišel bolj pozno. Tudi čebelje družine, ki imajo v gnezdu nekaj gozdnega ali cvetličnega medu, bodo lahko prezimile brez večjih težav. Skratka, zima je prilično ugodna za čebele in čebelarje, če smo jih jeseni pravilno in zadostno nakrmili. Posebno je jeseni važno zmanjšanje prostornine v panju, saj se to močno pozna spomladi na razvoju. Čebelje družine, ki morajo ogrevati v marcu prazen prostor v panju, veliko kasneje dosežejo vrh razvoja kot pa tiste, ki smo jih jeseni v panju zožili na število ulic, kolikor so jih zasedale konec oktobra prejšnjega leta. Če bo v marcu nekaj sončnih toplih dni, da bo zunanja temperatura vsaj 10 do 12 stopinj, lahko tistim družinam, ki so pozimi močno oslabele, zmanjšamo prostor v panju tako, da odstranimo nezasedene sate v plodišču AŽ panja in prazen prostor s pomočjo ločilne deske zapolnimo z opažem — papirjem. Tisti pa, ki jeseni ne izpraznjujete medišč, jih lahko izpraznite zdaj. Matično rešetko pokri-

jete z deščico in nato položite nanjo nekaj pol časopisnega papirja ali valovito lepenko in čebele se bodo v tako zoženem prostoru veliko hitreje razvijale, ker bodo lažje ogrevale zalego in držale temperaturo v gnezdu okoli 35 stopinj.

Marec je še kar zimski mesec; lahko je še zelo hladen in včasih zapade kar obilo snega. Če bo hladen, mora čebelar opraviti veliko tistega, kar sem zapisal za februar. Če se bo otoplilo, bodo čebele izletavale po vodo in proti koncu meseca bodo že našle cvetni prah, zlasti na vetrocvetkah, na leski, vrbi, jelši. Od cvetic se pojavijo spomladanski žafran, teloh v Zasavju, ponekod dren, trobentice, zvončki, črni trn in kalužnice. V primorskih krajih pa cvete že tudi nekatero sadno drevje. Zacvetela bo spomladanska resa, ki dobro medi in daje cvetni prah. Na resi čebele že naberejo prvo medicino. Važne so še razne vrste vrbe, ki dajejo spomladi veliko cvetnega prahu in nekatere tudi medicino. Gozdarji jih štejejo za plevel gozda in jih trebijo. S tem delajo našim čebelicam precejšnjo škodo. Čebelar lahko to omili s sajenjem raznih vrb v bližini čebelnjaka, na neplodni zemlji in na mestih, kjer ne bodo delale škode drugim kmetijskim pridelkom. Vrbe se zelo preprosto razmnožujejo. Zadostuje pol metra dolga vrbova šiba, ki jo potisnemo v vlažno zemljo in že prične rasti. Sadimo predvsem navadno beko (*Salix viminalis*), ivo (*Salix caprea*), rdečo vrbo (*Salix purpurea*), rano vrbo (*Salix daphnoides*), itd. Vrbe cveto ves mesec in dajejo čebelam v marcu in aprilu veliko prepotrebne cvetnega prahu pa tudi medicino. Sadike lahko dobimo v vrt-nariji ARBORETUM Volčji potok pri

Kamniku, so pa tudi v raznih parkih in ob vodah, kjer si narežemo potaknjence.

Naloga čebelarjev je tudi v tem, da čuvajo prvo spomladansko cvetje, da čuvajo naravo in na to opozarjajo šolarje in druge občane, ki kaj radi uničujejo vrhove mačice, lomijo cve-toče vejice, trgajo teloh in druge cve-tice.

V čebelnjaku v marcu še ni veliko dela, več ga je v aprilu in zato se pripravimo za čebelarstvo sezono. Če še nismo kupili ali izdelali satnikov in jih zažičili, je zdaj zadnji čas, saj proti koncu aprila v nižinskih krajih ob cvetenju češnje in drugega sadja že lahko vstavljamo satnice. Letos bo problem z voskom in bo težko do-biti satnice brez zamenjave za vosek, zato počistimo vse voščine, gradilne sate in razne voščene prizidke, da jih pretopimo v vosek. Pripravimo si in očistimo posodo za spomladansko dra-žilno krmljenje, o čemer bom več napisal v aprilski številki.

Ob ugodnem vremenu že lahko na hitro pregledamo čebelje družine. Pra-vim na hitro zato, ker še ne postavl-jamo satov z zalego na kozico. Na stolico damo le krajni prazen sat ali takega z malo čebel in z odmikanjem pogledamo en sat v gnezdu. Sat po-tegnemo le do dobre polovice, da vi-dimo zalego in jo ocenimo. Ni nam še treba šteti števila zaleženih satov. Za-lego in moč družine ocenjujemo na oko, ko pogledamo pod gnezdo proti žrelu in vidimo, koliko satov čebele gosto zasedajo in to je dovolj. Važneje je ugotoviti količino hrane. V marcu morajo biti krajni sati še polni medu; če niso, je treba natančno ugotoviti zalogo hrane. Ni še priporočljivo kr-miti čebel s sladkorno raztopino, če jim je pošla hrana. Najbolje je, da čebelji družini, ki ji primanjkuje

hrane, dodamo ob gnezdo na vsak kraj po sat medu, ki smo ga jeseni spravili iz medišča. Take sate pre-grejemo nad paro vrele vode ali na soncu, nato pa toplo vložimo ob gnez-do. Če takih satov nimamo, čebele se-veda krmimo, kar je bolje kot nič. V pitalnik pokladamo (najboljši je za ta čas satni pitalnik) razredčen med ali toplo mešanico polovice medu in polovce sladkorja po 1/2 litra na dan. Tako jim dodamo dva do tri litre in nato počakamo toplejšega vremena. Vedeti moramo, da spomladi umirajo ob lakote najmočnejše družine in re-zervni panji čebel. Močnejši panji po-rabijo več hrane zase in za zalego kot srednjemočne družine, zato moramo biti nanje posebno pozorni. Rezervne družinice pa trošijo več hrane zato, ker jih je manj in morajo zato tro-šiti več hrane za vzdrževanje toplote. Pri pregledu očistimo dno panja ozi-roma izvlečemo lepenko z mrtvicami in drobirjem. Na lepenki lahko na-tanko ugotovimo, na katerem delu panja je gnezdo družine in do kam so porabile hrano. To ocenjujemo po drobirju na lepenki. Tam, kjer je drobir, so čebele odkrile pokrovce na medu in ga porabile. Tam, kjer ni drobirja, je lahko polno pokritega medu ali pa smo mu jeseni dali pre-malo zimske zaloge, da so bili tisti deli sata že jeseni prazni. To ugotovimo na krajnih satih, ki jih izvleče-mo do polovice in že vemo za stanje zaloge. Lepenke več ne vračamo pod gnezdo, ker se pod lepenko zelo rada razmnožuje voščena vešča.

V tem času morajo imeti že vse družine zalego, ki se je lepo držijo strnjene okoli gnezda. Če se tako dr-žijo gnezda, nam že sam pogled pod sate in zadaj pove, da je s čebeljo družino vse v redu. Če pa so čebele raztresene po panju in niso združene okoli gnezda, je družina gotovo brez-matična. Če ima čebelja družina že



grbasto — trotovsko zalego, se čebele sicer držijo gnezda, vendar so nemirne in se raje oddaljujejo. Če pri hitrem pregledu ugotovimo tako družino, jo moramo temeljito pregledati, ne glede na vremenske razmere. Ko ugotovimo, da je družina brezmatična, da še nima trotovske zalege in je slabo živalna, jo pridružimo sosednji družini in panj povsem izpraznimo. Če je družina prilično močna, ji dodamo rezervno družino, ki smo jo prezimili na 4 ali več satih ali jo dobimo od drugega čebelarja. Dodamo jo tako, da odstranimo brezmatični družini en sat več, kot jih ima rezervna družina, nato ob kraj panja dodamo rezervno družino v istem vrstnem redu, kot je bila v prejšnjem panjičku. Kot zadnji sat vstavimo lep sat, ki ga poškopimo s toplo vodo in z njim ločimo rezervno družino od brezmatične. Nato panj zapremo in čebele se lepo združijo in taka družina po pridelku medu navadno ne zaostaja za drugimi.

Če spomladi pri pregledu najdemo čebeljo družino z grbasto-trotovsko zalego, jo ometemo enemu od sosednjih panjev v medišče. Če medišča še nimamo nastavljenega, ga nastavimo in nato ometemo.

Čebelar začetnik, ki ima samo en panj ali dva, bo želel trotarja ozdraviti. To je mogoče takole: čebeljo družino, ki je postala trotovska, odstranimo iz panja in položimo vse sate na kozico. Izpraznjen panj očistimo in z dimom odstranimo vse čebele ter žrelo zapremo. Nato panj potrosimo z dvema žličkama mlete kave, da dobi povsem nov vonj. V tako pripravljen panj vstavimo rezervno družinico, ostali prazni prostor pa zapolnimo z medenimi sati. Nato panj zapremo in odpremo žrelo. Čebele, ki so na bradi panja, se nato izprosijo in pridružijo

novi družini. Čebele trotarja, ki ga imamo na kozici, odnesemo kakih 50 metrov levo ali desno od čebelnjaka in jih preprosto ometemo na tla ob drevo. Zdrave čebele se bodo vrstile v prejšnji panj, ki ima zdaj drugačen vonj in se bodo izprosile brez klanja in priključile rezervni družini. Tiste čebele, ki so trotovske in so zalegale neoplojena jajčeca, ne znajo najti domov in bodo propadle. Tako se ozdraveli panj naprej normalno razvija. Sate, na katerih je grbasta zalega, lahko pretopimo v vosek ali pa, v skrajni sili, odkrijemo pokrito trotovsko zalego in jih nastavimo v medišče kakih močni družini, da jih očisti, potem so primerni za mediščne sate.

V tem času moramo biti pozorni še na zimsko škropljenje sadnega drevja. Pod sadnim drevjem je polno trobentic in zimsko škropljenje nam lahko v drugi polovici marca uniči veliko pašnih čebel. Zato moramo biti v dobrih odnosih s sadjarji, da nas vsaj 24 ur pred škropljenjem obvestijo o času škropljenja. Dogovorimo se lahko, naj škropijo sadno drevje proti večeru, ko čebele ne izletavajo. Če to ni mogoče, je najbolje, da čebele zjutraj zapremo. Zapremo jih tako, da žrela zamašimo z zelo mokro krpo. Tako imajo občutek, da zunaj dežuje, zadaj pa pustimo zračenje. Ko se škropivo posuši, lahko panje odpremo. Vsekakor je bolje, da sadjarjem priporočamo zimsko škropljenje ob oblačnih dnevih ali proti večeru, kot sem že omenil.

V marcu jemljemo tudi vzorce mrtvic za pregled na čebelje kužne bolezni. Pregleduje jih pristojni veterinarski zavod. Vzorce vzamemo tako, kot predpiše veterinarski inšpektor občine.

## NAŠI ZNANI ČEBELARJI

LOJZE LICEN — NOVA GORICA

1. *Kakšen je bil začetek vašega čebelarjenja?*

Moji spomini na čebelarstvo segajo nekako v leto 1917, tj. v čas, ko so na Soči divjale krvave bitke. Bila je zelo dobra čebelarstva letina in spominjam se, da je oče prodajal med v satju vojakom, ki so taborili blizu hiše in čakali odhod na fronto. Pomagal sem mu tudi jaz. Čebelarjenje je bilo sicer pri hiši tradicija. Oče je bil zavzet čebelar in že v drugi št. prvega letnika še lahko beremo njegov dopis iz Vipavske doline.

2. *Kako ste se učili čebelariti in kakšne težave ste imeli kot začetnik?*

Odgovor je delno zajet že v prvi točki. Naravno je, da so me čebele začele zanimati že v rani mladosti in da je bil moj prvi čebelarski učitelj prav moj oče, ki je bil ugleden mož in je zelo rad bral. Manjkalo pa je takrat čebelarske literature, ker je fašizem prav kmalu prepovedal pošiljanje SČ na Primorsko. Rad pa sem prebiral Lakmayerjevega »Umnega čebelarja«, ki ga je v prvi izdaji založila Mohorjeva družba v Celovcu leta 1907 in 1908. Prišel sem tudi v stik z znanim čebelarjem in učiteljem Vodopivcem iz Kamenj na Vipavskem.

3. *Kaj priporočate mladim čebelarjem kot začetnikom?*

Menim, da bi mladi, če že ne pred začetkom čebelarjenja, pa vsaj ob njem dobro preučili anatomijo in biologijo čebel in si pridobili osnovno znanje o boleznih čebel in o medenju. Pri tem naj bi imeli odločilno vlogo čebelarski krožki na šoli.

4. *V kakšnih panjskih sistemih ste čebelarili in kakšne izkušnje imate?*

Čebele in panje sem l. 1937 podedoval po očetu, ki je čebelaril v pa-

njih Vodopivčevega sistema s toplo stavbo. Ti so bili takrat razširjeni po vsej Vipavski dolini. Na AŽ panje sem predsedal leta 1946, ko sem se včlanil v takratno čebelarsko zadrugo, ustanovljeno v Ajdovščini. Naročil sem se tudi na SČ, ki ga od tedaj prejemam neprekinjeno in skrbno preberem od prve do zadnje strani. Ko se je začela propaganda za uvedbo nakladnega panja z navajanjem njegovih pozitivnih plati, sem premišljeval, ali naj tudi jaz presedlam na panj ameriškega tipa in to toliko bolj, ker sem tudi sam ugotovil nekatere senčne strani »ažejevca«. Kot čebelarja nekmeta pa me je motilo zlasti to, da bi moral opustiti naš tradicionalni čebelnjak, ki sem ga štel in ga še štejem za nekako svetišče. Iz premišljanja in izkušenj se je rodil trietažni panj, ki sem ga podrobno opisal v SČ št. 8. 1972.

5. *Kakšno čebelarsko opremo imate in kje ste jo nabavili?*

Vso čebelarsko opremo, vključno s panji, izdelujem sam; panje predvsem zato, ker imam, kot sem že opisal v SČ, poseben sistem zračenja ob prevozih.

6. *Katere čebelje pridelke pridelujete in kakšen je vaš poprečni pridelek?*

V prvi vrsti se ukvarjam s pridelovanjem medu, zlasti če to dovoljuje letina. Vzporedno pa ne zanemarjam pridelovanja drugih čebeljih pridelkov: matičnega mlečka, propolisa in cvetnega prahu. Menim pa, da ostane čebelarju, ki se ukvarja samo s pridelovanjem medu, dobršen del življenja čebel neznan. Glede količine pridelka naj povem, da je ta odvisen predvsem od letine, v dobršni meri pa tudi od

čebelarjeve spretnosti in od večjega ali manjšega poznavanja naravnih zakonitosti, ki urejajo medenje.

### 7. Kako preprečujete rojenje?

Že opisan sistem čebelarjenja v trietažnem panju omejuje prekomerno rojenje. Povedati pa moram, da se ne odpovedujem užitku, ko poslušam brenčanje lepega roja in ko ga ogrebam. Veseli me tudi opazovati, kako zelo zavzet je roj, da bi si čimprej zgradil nov dom.

### 8. Kako spomladi pospešujete razvoj družin?

Prezimovanje dveh družin v trietažnem panju mi omogoča oblikovanje močnih družin z združevanjem. K temu uspešno pripomore tudi dražilno krmljenje, ki pa ne sme biti prezgodnje.

### 9. Kaj naredite z voščinami in kako si zagotovite satnice?

Voščine kuham sam in prav tako si sam izdelujem satnice. To je posebno važno, ker se zavedam nevarnosti okužbe, zlasti s hudo gnilobo.

### 10. Ali sami vzrejate matice in kako?

Najraje imam rojeve matice, ker je to naraven proces v razvoju čebelje družine. Zaradi boljšega poznavanja in pridobivanja izkušenj pa se vzporedno ukvarjam tudi z umetno vzrejo po Verbičevih in drugih sistemih.

### 11. Na kakšen način zamenjujete matice in kako pogosto?

Matice zamenjujem glede na njihovo rodovitnost. Možno je, da je ne zamenjam niti na štiri leta. Lahko pa se pokaže potreba, da zamenjam dveletno matico. Zamenjujem jih tako, da panj osirotim. Po okoli dveh urah podrgnem panj s čebulo (z notranje



Lojze Ličen ob svojem kontejnerju

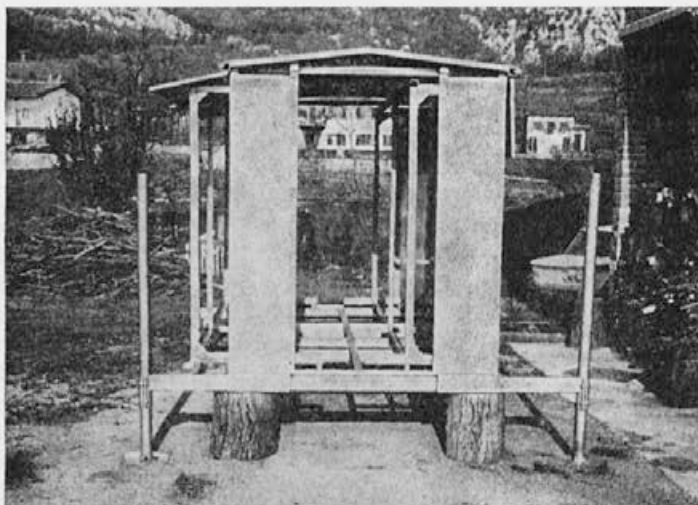
strani); vonj po čebuli dam tudi prasilčku in ga preprosto pridružim osirotelemu panju. Lahko in varno!

### 12. Ali vozite čebele na pašo in na katere?

Upoštevalo, da na ožjem, nižinskem Goriškem po akaciji ni nobene izdatnejše paše, sem prisiljen, enako kot drugi, prevažati čebele na lipovo pašo v Soško dolino, na gozdno pašo, če je, v Trnovski gozd in na jesensko pašo v Liko, dokler je bilo mogoče.

### 13. Kako točite med in kako preprečujete rop?

Odkar imam kontejner, pripeljem satje domov in točim doma; tako je najbolj praktično. Uporabljam še vedno klasično točilo. Ropanje pa preprečujem tako, da čela panjev natrem s pelinom in pustim tudi na bradi kako njegovo vejico. Še boljše sredstvo, sicer zelo vnetljivo, pa je ben-



Ogrodje kontejnerja  
s katerim je  
poenostavil prevoze  
čebel

zaldehyd. Danes ga je pri nas težko dobiti. Dovolj je nekaj kapljic in roparic ni blizu. Vedno pa skrbim, da nimam brezmatičnih družin.

*14. Kateri je največji problem, ki ga imate pri čebelarjenju?*

Mislím da sem najtežji problem v svojem čebelarstvu rešil tako, da sem si omislil kontejner. Trietažni panji so težji od navadnih ažejevcev in tudi pomagačev ni vedno lahko dobiti. S kontejnerjem sicer najlepše upravljata dve osebi, v sili pa opravi tudi sam, čeprav se nekoliko dlje zamudim. Ne trdim, da sem s tem rešil vse, tudi drobne probleme.

*15. Kako zazimate čebele?*

Upoštevajoč milejšo goriško klimo se pri zazimljenju omejujem na to, da v gornjo, tretjo etažo, vstavim rezervne družine, kar med drugim služi tudi temu, da v primeru izgube matice lahko to takoj nadomestim tako, da brezmatični družini — tudi pozimi — pridruživim rezervno družino, tako da preprosto odmaknem ločilno deščico in omogočim čebelam nemoten prehod. Čebele odevam šele

januarja ali februarja, ko matice že začnejo zalegati. Zato pa vlage v panjih ni. Mogoče pa je, da bo pri prezimovanju v kontejnerju potrebna kakva sprememba.

*16. Ali je pri vas dobro organizirano preprečevanje in zdravljenje čebeljih nalezljivih bolezni?*

Menim, da je. Imamo komisijo, ki sodeluje z vsemi pristojnimi organi in pri vsakem pojavu bolezni takoj ukrepa. Glede varrooze smo bili med prvimi, ki smo zaorali ledino. Vsi čebelarji s tem niso bili zadovoljni. Zdaj pa ugotavljamo, da je bilo pravilno izpeljano, ker, vsaj kakor se zdi po naših izkušnjah, varrooza ne predstavlja nepremagljive nevarnosti za čebelarstvo, marveč ji bomo kos, če bomo v prihodnje vedno vestno ukrenili vse potrebno. Malo več dela bo pri čebelah, uspehi pa ne bodo nič ali pa zelo malo zmanjšani.

*17. Kako naj bi bilo, po vašem mnenju organizirano pospeševanje čebelarstva?*

S šolskimi krožki, s strokovno vzgojo mladih in tudi starejših čebelarjev, zlasti glede bolezni,

z dobro organiziranimi opazovalnicami,

s pravočasnim obveščanjem ter kolegialnostjo in pomočjo med samimi čebelarji,

s kontejnerizacijo; s tem mislim na stalno pripravljeno za takojšnji prevoz, pa naj bo s kontejnerji ali pa s preurejenimi tovornjaki ali avtobusi, s postavljanjem čebel tudi na področja, ki nimajo najboljših cestnih povezav, zaradi boljšega izkoriščanja vsega, kar nam ponuja narava.

18. *Kakšne naloge naj bi pri pospeševanju čebelarstva imela čebelarstva organizacija?*

Mislím, da mora biti čebelarstva organizacija pobudnik za sprejemanje vseh ukrepov v korist čebelarstva. Povezovati mora ne samo čebelarje svojega območja in zanje organizirati predavanja in debatne večere, zlasti pozimi, temveč biti vezni člen med čebelarji ter oblastmi in upravnimi organi. Ob meji pa mora navezovati stike z ustreznimi organizacijami v tujini.

19. *Kakšne članke in informacije si želite v Slovenskem čebelarju?*

S SČ sem zadovoljen. Prav je, da so članki strokovno na višini, vendar

ne bi smelo manjkati tudi poljudno strokovnih del, saj je SČ namenjen tudi preprostim čebelarjem, ki so večjega znanja najbolj potrebni in upal bi si trditi, da tudi željni. Ne vem, zakaj je bila znova opuščena rubrika Vprašanja in odgovori, ki je vendarle osvetlila marsikatero nejasnost, posebno če so se mnenja križala.

20. *Ali ste za svoje delo na področju čebelarstva prejeli kakšno priznanje?*

Za svoje delo sem prejel tale priznanja:

a) priznanje ČD Križevci pri Ljutomeru za novatorska prizadevanja na področju panjskega sistema (1978),

b) Janševo odlikovanje II. stopnje (1974),

c) plaketo zveze čebelarstvih društev Slovenije za posebne zasluge pri razvoju čebelarstva na Slovenskem (1978),

d) priznanje zveze ČDS za udeležbo na čebelarstvi razstavi v Polju (1980),

e) priznanje občinske čebelarstve zveze Nova Gorica za zatiranje čebeljih bolezní (1980).

## MOJ NAČIN ČEBELARJENJA

BRANKO RELIC — POLJE 1982  
nadaljevanje in konec

6. Ko sem pričel čebelariti s Farrerjevimi nakladnimi panji, so nastale težave z velikim številom satnikov. Ker jih sprejme ena naklada 12, gre 60 satnikov. Poleg tega pride še do ene motnje. Ko pred glavno pašo prestavljam naklade, ko spodnjo mediščno naklado prestavim navzgor nad plodišče, sili matica, če nima matične rešetke, tudi navzgor. Zato sem pričel sate v mediščni nakladi razmikati ta-

ko, da sem namesto 12 satov vstavil samo 10. S tem sem dosegel tole:

— Ker sem zmanjšal število satnic, se je povečal mediščni prostor.

— Matična rešetka odpade, ker čebele pri tako razmaknjenih satih podaljšajo celice in zato matica v take poglobljene celice ne zalega.

— Potrebno je manj satnic.

— Pri točenju imam za isto količi-



Močna družina po-  
tegne tudi lepe  
matičnike

no iztočenega medu manj satov in manj odkrivanja.

— Ker so celice globlje, pridelam več voska od medenih pokrovčkov

— Mlade čebele, ki izločajo voščene lističe, imajo dovolj prostora in ne potrebujem gradilnih satnikov, v katere matica najpogosteje zalega trotovsko zalego.

Vse naštetu kaže, da s tem načinom čebelarjenja prihranimo veliko časa in stroškov, se pravi, da čebelarim bolj gospodarno.

7. Pred časom sem točil med tako kot večina naših čebelarjev. Veliko časa in truda je potrebno, da odstraniš čebele s satov, ki jih boš točil pa tudi pri odkrivanju pokrovcev in centrifugiranju. Razmišljal sem, kako bi si olajšal to delo. To mi je, glede na naše pogoje, delno uspelo.

Vsaka naklada ima odprtino, skozi katero čebele izletavajo in se skozi njo vračajo v panj. Dan pred točenjem (pred večerom) obrnem vse panje za 180° tako, da so izletne odprtine zadaj. Pod vse mediščne naklade položim lesenitne plošče, da čebele ne morejo prehajati iz mediščnih naklad v plodiščne in nasprotno. Čebele, ki so izletele iz medišča, zdaj ne najdejo poti nazaj in zlezejo spodaj v plodišče. Tako ostanejo mediščni sati brez čebel, seveda, če v njih ni zalege.

Če je v mediščni nakladi zalega, potem takšno odstranjevanje čebel seveda ni mogoče. Naslednji večer spravim sate domov in točim.

Pozneje, ko sem zelo povečal število panjev in če je bila dobra paša, sem potreboval za točenje 60 družin s petimi ali šestimi delavci en dan. Odkrivanje pokrovcev je bilo zamudno, pa tudi pomočnike za to delo sem težko dobil. Na čebelarstvih razstavah sem videl vibracijski nož za odkrivanje satja. Nož se ogreva z vodno paro. Bil mi je všeč in ker domača industrija takih nožev ne izdeluje, sem si ga sam napravil. Tudi tega je bilo treba greti s paro. Da sem dobil paro, je bilo potrebno gretje, se pravi energija, kuhalnik itd. Prostor, v katerem sem delal, se je preveč segrel; kratka, s tem nožem nisem bil zadovoljen. Zato sem napravil »elektrovibracijski nož za odkrivanje satja«, ki izkorišča električni tok (18 voltov). Pri tem si lahko pomagamo z aparatom za žičenje. Prednost te priprave je očitna, ker pri tem ne potrebuješ posode za vodo, grelca in tudi v prostoru kjer delaš, ni prevroče.

Ta nož so testirali člani komisije Medexa iz Ljubljane. Ugotovili so, da je čas za odkrivanje enega LR sata po obeh straneh 37 sekund. Če računamo, da je v enem satu 1,5 kg medu,

potem en delavec lahko v 1 uri odkrije 97 satov, v osmih urah 776 satov ali 1150 kg medu. Tako je učinek, v primerjavi z ročnim delom povečan približno za štirikrat.

Če bi hoteli iztočiti med iz 50—60 družin na klasičen način, se pravi z navadnim točilom na štiri sate, bi potrebovali 16 ur in več. Zato sem sklenil, da si nabavim radialno točilo, ki sprejme 16 satov hkrati. Da bi delo še hitreje potekalo sem se odločil za avtomatsko, radialno točilo na električni pogon. Delo s tem točilom je zelo preprosto. Vstaviš sate, obrneš stikalo in pustič teči dve do tri minute, spet obrneš stikalo ter izvlečeš prazne sate. Ko prinesem sate domov, točim sam, brez tuje pomoči. S tako

opremo lahko en delavec iztoči 100 do 120 kg medu na uro. Tako sem prišel končno do zaželenega cilja.

Čeprav sem že do zdaj veliko dosegel pri racionalizaciji čebelarjenja, ne mislim ostati pri tem. Še naprej iščem drobne izboljšave, ki bi mi olajšalo delo in prihranile čas, kajti vse to prispeva k večji gospodarnosti čebelarjenja.

#### *Pripis uredništva*

Avtor tega članka čebelari v okolici Sremske Mitrovice, kjer ima nekaj zelo kratkotrajnih in intenzivnih paš. Tamkajšnjim pašnim pogojem je prilagodil tudi način čebelarjenja, vendar so mnoge opisane rešitve uporabne tudi pri nas.

---

## TIMOL PREPARAT S ŠIROKIM SPEKTROM UČINKOVANJA

O. F. GROBOV, W. W. MIKITJUK, L. N. GUSEVA —  
SSSR — APIACTA 2/81

Ena od najpomembnejših ugotovitev pri pojavu varrooze so zelo pogoste infekcije, ki se v čebelji družini pojavijo hkrati z varroozo. Ugotovljeno je bilo, da pršica *Varroa jacobsoni* aktivno prenaša povzročitelja akutne ohromelosti čebel, hude gnilobe in *Escherichia coli*. Če je varrooza že navzoča, povzroča nosema večjo smrtnost čebel in pojavi akutne ohromelosti postanejo še močnejši — dejstvo, ki ga je bilo včasih mogoče ugotoviti samo v laboratorijih.

Zaradi tega je za terapijo varrooze pomemben izbor kompleksnih sredstev, ki imajo širok spekter učinkovanja na različne povzročitelje bolezni pri čebelah. Eden takih preparatov je timol.

### UČINKOVANJE TIMOLA PROTI PRŠICAM

To učinkovanje je dokazal R. Kosteci pri *Acarapis woodi* (pršica). 10

gramov timola dodamo na papirju na dno medišča. Po jesenskem krmljenju čebel pa dodamo v medišče 15 gr timola v bombaževinasti vrečki. V tem primeru ostane preparat v čebelji družini vso zimo. Pisec je ugotovil zaviralno učinkovanje timola na razvoj pršičavosti (*Acarapis woodi*). Naši poskusi so pokazali, da timol učinkuje tudi pri varroozi.

Če preparat v obliki prahu dodamo v količini 0,25 gr na satnik ali 10 do 25 gr na čebeljo družino v vrečki iz bombaža, potem znaša njegova učinkovitost pri varroozi 73—97 %, kot smo ugotovili pri naših poskusih. Ob neugodnih pogojih je pri enkratni uporabi znašala učinkovitost timolovega prahu 76 %. Najmočnejše odpadanje pršic varroe od odraslih čebel se začne po 48 urah in traja 4 do 7 dni. Odpadle samičke varroe zgubijo sposobnost, da bi se ponovno oprijele gostitelja. Preparat povzroči narašča-

nje smrtnosti varroe v celicah na zalegi in zmanjša odlaganje jajčec pri samičkah pršic. Preparat je mogoče uporabiti ob vsakem letnem času in je učinkovit, kadar znašajo zunanje temperature 8 do 42° C. Če je okuženost huda — obolelih več kot 20 odstotkov čebel — je timol učinkovit takrat, ko ga uporabite 3- do 4-krat v presledku štirih dni. Če bolezen ni napredovala, zadostujejo tri do štiri doze v presledku sedem dni. Zdravimo spomladi, poleti po točenju medu in jeseni. Učinek timola je pri kombinirani terapiji večji: Najprej ga spomladi uporabite kot prah, ki ga porinete pod satje na papirju, kasneje med sezono čebelarjenja pa daste v panj 10 do 15 gr timola v vrečki. Timol je mogoče uporabiti tudi v kombinaciji z drugimi preparati (npr. fenotiazin) ali metodami zdravljenja (termična metoda).

Preparat je 1,5 krat aktivnejši kot fenotiazin in tudi čas delovanja se zmanjša za 6- do 7-krat. Če timol uporabite pozimi, se smrtnost pršic varroe podvoji v primerjavi s kontrolno skupino.

Tako kot pri zalegi — obolevnost zalege trotov je bistveno močnejša kot obolevnost zalege čebel delavk — tudi trote napadajo varroe bistveno bolj od čebel delavk. Pri delavkah se starostna obolevnost ne izraža tako močno kot pri trotih. Mlade živali, predvsem pri trotih, obolevajo bistveno pogosteje kot stare živali.

Z barvanjem čebel smo ugotovili, da moramo tudi pri zmerni obolevnosti z varrozo računati s prehodom parazita iz družine v družino in iz čebelnjaka v čebelnjak, in sicer v kratkem času, to je v teku nekaj dni zaradi zaletavanja čebel v tuje panje. Čeprav ni uspelo dokazati prenašanja varroe pri parjenju, te možnosti razširjanja ni mogoče izključiti pri obolevnosti trotov na zbirnih mestih in pri

veliki gibljivosti varroe. V zvezi s tem je na voljo še premalo podatkov.

Po do zdaj obdelanem materialu je v nasprotju s tem že mogoče domnevati, da prenašanje varrooze preko cvetov ni verjetno. Do prenašanja varroe s transportom matic naj bi po zdajšnjih spoznanjih ne prišlo več. To bi bila prava nemarnost.

Timol vpliva tudi na druge pršice, ki se pojavljajo v čebelji družini. Med zimo je bilo usmrčenih 823,9 primerkov akarid in gamasoid (brez varroe) v primerjavi s 364,4 individui, ki smo jih našli v kontrolnih čebeljih družinah.

### UČINKOVANJE PROTI ČEBELJIM UŠEM

Po mnenju različnih avtorjev se kaže tudi čebeljih ušeh delovanje timola. Priporočamo količino 1 do 10 gramov ali pa dimljenjem družin (3,5 gramov timola za čebeljo družino na 12 satih). Poleg tega učinkujejo hlapni timola tudi na voščene molja. Če imamo satje v hlapih timola, jih ti škodljivci ne uničijo (A. M. Abakumov).

### UČINEK TIMOLA NA ČEBELE

Raziskava o učinkovanju timola pri čebelah je pokazala, da je smrtna doza pri jemanju timola s hrano pri čebelah pri približni koncentraciji 0,89 % v sladkorni raztopini. V koncentraciji 0,02 % v sladkorni raztopini je neškodljiv za čebele, ki so stare 5 do 10 dni. (M. I. Schabilij). Dodajanje timola v teh koncentracijah v hrano in zdravljenje čebel pri pojavu varrooze ne spremeni nivoja glukoze in koncentracije totalnih lipidov v hemolimfi čebel. Če uporabite timol pri čebeljih družinah, ki jih je napadla varrooza, se poveča nabiralna vnaema čebel, le-te pa tudi bolje čisti-



jo panj. Pokrite trotovske celice čebele odpirajo. Dodajanje preparata vzne-miri čebele, ki vrečko s timolom prevlečejo s propolisom. Zaradi povečane aktivnosti je življenjska doba zdravih čebel manjša za 3 — 7 %, življenjska doba obolelih čebeljih družin pa je daljša. Pri dodajanju 10 do 15 gramov timola pri temperaturah, *višjih od 27° C* prenehajo matice zalegati jajčeca in v enem čebelnjaku je bilo uničenih tudi 6 % matic. Ob učinkovanju preparata nad 27° C se zmanjša tudi gradnja trotovine. Če postavite preparat na sate plodišča, se zmanjša površina za odlaganje jajčec za 6 do 7 cm od zgornje letvice satnikov. Če timol uporabite pri šibkih čebeljih družinah (manj kot trije zasedeni sati), potem le-te propadejo. Timol ostane v medu 48 do 72 ur.

#### UČINKOVANJE PROTI NOSEMI

O tem je poročal Tomito Kadso. Pisec je zdravil nosemo s timolom takole: 1 gr timola je raztopil v 2,3 l kuhane vode in 142 mililitrov te raztopine dodal k 4,5 kg sladkorne raztopine (1 : 1).

Če smo pri naših poskusih uporabili timol pri čebeljih panjih, okuženih z nosemo, potem se bolezen v naslednjem letu ni pojavila. V čebeljih družinah nismo našli nobenih trosov. Dodajanje sladkorne raztopine s timolom je povzročilo zmanjšanje števila parazitskih trosov pri čebelah, ki so bile okužene v laboratorijskih razmerah.

#### ANTIMIKROBNO DELOVANJE

Uporaba timola 15-krat zmanjša število bakterij v prebavnem traktu prezimujočih čebel.

Popolnoma drugače pa je pri tro-tih: panjski troti obolevajo mnogo bolj (41,9 %) kot troti, ki izletavajo (5,2 %), ali troti, ki so bili ujeti v zraku (6,1 %). S tem je poprečna obolevnost trotov (18,2 %) prav tako bistveno večja kot obolevnost čebel delavk (3,6 %). Spomladi smo našli v hemolimfi nezdravljenih čebel bakterije pri 100 % čebel. Pri čebeljih družinah, ki so dobivale timol, pa se bakterije pri čebelah niso pojavile. Enaka opažanja smo naredili pri zdravljenju s timolom poleti. Kulture hemolimfe so pokazale bakterije pri 25 % čebel zdravljenih čebeljih družin in pri 50 % kontrolnih čebel. V prebavnem traktu čebel iz čebeljih družin, zdravljenih s timolom, je bilo število bakterij bistveno manjše kot pri kontrolnih čebelah.

#### ZAKLJUČEK

Pokazalo se je, da je timol eden najučinkovitejših preparatov pri preprečevanju varrooze in iz naših poskusov lahko sklepamo, da ga je mogoče uporabiti v okviru kompleksa ukrepov za preprečevanje te bolezni. Preparat učinkuje na povzročitelje različnih bolezni čebel in tudi na škodljivce in ga je vrh vsega še z lahkoto mogoče uporabiti.

---

## OBVESTILO O SLADKORJU

Pri republiškem komiteju za tržišče in splošne gospodarske zadeve smo dobili informacijo, da je trenutno dovolj sladkorja v naši republici. Priporočamo vsem čebelarjem, da si prek svojih organizacij na terenu pravočasno priskrbijo sladkor v področnih grosističnih trgovinah.

ZČDS

# VEČNAMENSKA PODNICA

RUDI ANZEL

Dandanes, ko je čebelarjenje rentabilno le, če poleg medu pridobivamo še druge čebelje pridelke, smo primorani uporabljati razne pripomočke in opremo, katerih raznolikost pa ni vedno najbolj ustrezna. To me je spodbudilo k razmišljanju, kako pripomočke in opremo združiti, izboljšati in poenostaviti posamezna čebelarstva opravila. Tako sem pred leti začel načrtovati večnamensko podnico. Najboljšo varianto sem izdelal in praktično preizkusil v čebelarški sezoni 1981. Hkrati pa sem jo dal v preizkus znanemu čebelarju Rozmanu. Praktični preizkus na 25 panjih je pokazal, da so zastavljeni cilji doseženi.

Zaradi prepričanja, da bo omenjena podnica zelo dobrodošla vsem čebelarjem, sem jo predstavil na letošnjem posvetovanju v Polju pri Ljubljani. Podnica ni primerna le za nakladne panje, temveč tudi za AŽ in druge panjske sisteme s spremembo dolžine ali širine. Veliko zanimanje in želje čebelarjev, da si podnico nabavijo, je potrdilo mojo domnevo, da tudi druge čebelarje moti razdrobljenost čebelarstva opreme in zamudnost pri opravljanju čebelarstvih opravil.

Pri konstruiranju podnice sem želel doseči in združiti naslednje:

1. smukalnik za cvetni prah z izboljšavami,
2. možnost pridobivanja čebeljega strupa,
3. večnamenski pitalnik,
4. dobro zračnost panja,
5. mrežo za dimljenje proti parazitom (varrooza, pršica) in zbiranje drobirja,
6. krožno gibanje čebel pri izletu in vzletu,
7. možnost gradnje trotovine,
8. možnost podsedanja čebelje družine v prostor podnice,

9. poenostavitev opravil pri prevozu čebel na pašo.

## SMUKALNIK ZA CVETNI PRAH Z IZBOLJŠAVAMI

Pri smukalniku za pridobivanje cvetnega prahu, ki je pritrjen spredaj na naklado, me je motilo, da ni dovolj zavarovan pred dežjem, da ga je potrebno prestavljati pri menjavi naklad in s tem motiti čebele pri izletu, ter to, da ima fiksno smukalno mrežo. Z novo konstrukcijo je smukalnik vstavljen pod panj in tako zavarovan pred vlago. Smukalna mreža je nameščena v prvi tretjini podnice na kovinsko šipo, s pomočjo katere se na zunanji strani mreža v trenutku spusti ali dvigne. Uporabil sem znane Primožičeve smukalne mreže. Tulci za izhod čebel in trotov pa so nameščeni na prednji strani podnice.

## MOŽNOST PRIDOBIVANJA ČEBELJEGA STRUPA

Vse večje povpraševanje po čebeljem strupu in možnost pridobivati ga z električno napravo, sta me vodila k načrtovanju čimbolj zanesljivega pridobivanja. Če ploščo za pridobivanje strupa namestimo na brado panja, ostaja bojazen, da izločeni strup izpere dež, če ga ne moremo pravočasno pobrati. To pomanjkljivost sem odpravil tako, da je moč ploščo pri omenjeni podnici vstaviti v prazen prostor pred smukalno mrežo.

## VEČNAMENSKI PITALNIK

Pitalnik s prostornino 4 l je vstavljen z zadnje strani podnice. V njem

## ČEBELARSKA OPREMA ZA POSPEŠEVANJE ČEBELARSTVA

Pospeševalna služba DO Medex ima v svojem programu pospeševanja čebelarstva tudi razvoj in posodobitev čebelarške opreme. Nove konstrukcije in izboljšave so še posebno pomembne za blagovno proizvodnjo, katere nosilci so v DO Medex kooperanti. Gospodarnost nji-

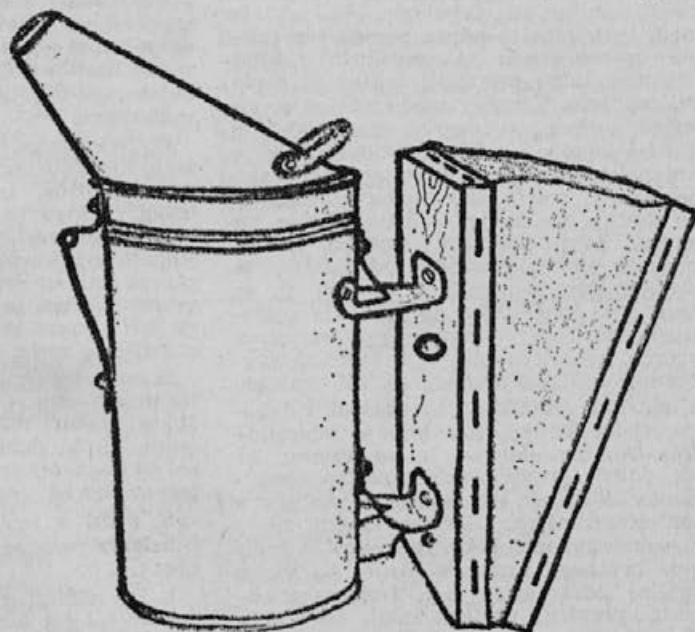
hove proizvodnje je namreč v veliki meri odvisna tudi od sodobne opreme.

V prihodnje bomo v Biltenu seznanjali čebelarje z novostmi na tem področju, da bi tako pospešili proces modernizacije našega čebelarstva.

### KADILNIK

Kadilnik je osnovni čebelarški pripomoček. Od zanesljivega in učinkovitega kadilnika je v veliki meri odvisen čas, ki ga čebelar porabi za pregled čebeljih družin. Posebno je tak kadilnik potreben čebelarjem, ki čebelarijo z nakladnimi

panji. V takih panjih so navadno močne družine, zato je potreben kadilnik, ki daje več dima, ima večji prostor za dimni material, obenem pa je zanesljiv in trpežen. Z novim kadilnikom, ki smo ga začeli izdelovati za letošnjo sezono, so



Kadilnik je osnovni čebelarjev pripomoček

izpolnjene zahteve, ki jih čebelarstva praksa zahteva od sodobnega kadilnika. Kadilnik ima izboljšane aerodinamične lastnosti. Zanesljivost delovanja je povečana z vgraditvijo posebnega ventila, ki zmanjšuje sesanje v meh. Doba trajanja je povečana z ojačano pločevino in galvansko zaščito.

Na razstavi čebelarstva opreme v Polju je kadilnik vzbudil veliko zanimanje tako med čebelarji kot med tujimi razstavljalci. Od teh smo dobili ponudbo za nakup tako za omenjeni kadilnik, kot tudi za nekatere nove izdelke, ki jih bomo predstavili v naslednjih številkah Biltena.

Tanja Medved

## PREVZEMANJE MEDU

Pri oddajanju medu v skladišče Medexa pride pri čebelarjih večkrat do slabe volje in nerazumevanja zaradi ocenitve pri prevzemanju, ko ugotovimo, da je med drugačne vrste in kvalitete, kot to mislijo čebelarji. Da bi se v prihodnje ognili nevšečnostim in nepotrebnim nesoglasjem, bomo poskusili čimbolj nazorno opisati način prevzemanja medu, ugotavljanja vrste in kvalitete.

Med prevzemamo v skladišču Medexa na Linhartovi cesti. Med, ki pride po železnici, s kamionskim prevozom ali z osebno dostavo čebelarjev, prevzemalci najprej stehataj ter na pošiljko vpišejo zaporedno številko prevzema. V evidenčno knjigo prevzema vpišejo ime pošiljatelja, bruto težo, taro in neto težo medu. V posebno razpredelnico vpišejo deklaracijo vrste in kvalitete medu po oceni čebelarja, ki oddaja med. Prevzemalec odpre posodo ter vzame vzorec medu za preizkušnjo. Med organoleptično preizkusi ter oceni vrsto in kvaliteto. Vzorec medu shrani v poseben lonček za vzorce, na lonček z etiketo napiše vrsto in kvaliteto. Če je organoleptična ocena prevzemalca enaka deklaraciji pošiljatelja medu, zabeleži to na lončku, če pa je različna, napiše na lonček, da je vzorec za analizo. Če na pošiljki ni deklaracije pošiljatelja, se prevzemalec sam odloči o vrsti in to napiše na lonček. Da ne pride do zamenjave vzorcev, prevzemalec na vsak vzorčni lonček napiše tudi številko prevzema pošiljke. Vzorca, ki so označeni s tekočimi številkami in vpisani v laboratorijsko knjigo, hranimo v laboratoriju. Analize delamo le za vzorce, ki jih določijo prevzemalci. Analize opravljamo tako, da med raztopimo ter s centrifugiranjem izločimo cvetni prah. Z mikroskopom ugotovimo vrste in količine cvetnega prahu v medu. Za vsako analizo izdelamo zapissek. Tričlanska komisija pregleda zapiske analiz ter izreče oceno kvalitete medu.

Čebelarji se večkrat pritožujejo zaradi ocene kvalitete medu. Ni jim razumljivo, da je v hojevem medu prisoten kostanjev cvetni prah, čeprav na pasišču s hojo ni bilo kostanja, ali pa imata dva čebelarja, ki sta imela čebele na istem stojišču, različen med.

Do različne kvalitete medu v takšnih primerih pride lahko zato, ker čebelar po točenju kostanjevega medu ali po drugi paši prestavlja sate iz plodišča v medišča, v katerih je med in cvetni prah iz prejšnje paše, ki pa pri novi paši in pri novem točenju kvartir mikroskopsko sliko in okus novotočenega medu. To se največkrat dogaja, ko čebelar po iztočeni kostanjevi paši odpele čebele na hojevo pašo. Ker hoja nima cvetnega prahu, ni potrebno, da pride veliko kostanjevega medu s prestavljanjem satov iz plodišča v medišče, da mikroskopska slika pokaže velik odstotek kostanjevega cvetnega prahu in da hojev med dobi grenak priokus kostanjevega medu.

Do mešanega medu pride v glavnem zato, ker čebelar prevaža čebele na različna pasišča, med tem pa medu ne iztoči. Težave pri ocenjevanju medu so tudi zaradi različnih barv medu, ki odstopajo od karakteristične barve lahko zaradi starosti satja. Akacijev med z deviškimi satjem je popolnoma svetle barve. Pri starem satju je med rumen. Čim starejša je satja, bolj rumen je med.

Iz opisanega vidimo, da ima prevzemalec in komisija pri določanju vrste in kvalitete medu težko delo. Komisija se trudi, da bi določila pravo vrsto medu, če pa tega nikakor ne more, vedno odloči v korist čebelarju.

V zvezi z oddajanjem medu bi radi čebelarje posebej opozorili še na naslednje:

1. Pri oddaji medu, s tovornim prometom ali pri osebni oddaji, označite na embalaži ali na tovornem listu, vrsto

in kvaliteto medu po vaši presoji; s tem boste olajšali in pospešili delo prevzemalca.

2. Med lahko vsebuje le do 5% sladkorja (saharoze). Pri krmljenju čebel pazite na pravilno dodajanje krme, satoz iz plodišča v medišče ne predstavljajte, dokler čebele ne porabijo celotne zimске zaloge. S tem boste preprečili prevelik odstotek saharoze v medu prve pomladanske paše.

3. Pri prevzemanju medu ugotovljamo, da je v medu veliko voščenih delcev, tudi do 1 kg. Priporočamo, da med precedite ali pa vsaj pustite nekaj dni v sodu ter nato z vrha posnamete voščene delce in mrtve čebele. Iz 1 kg voščenih delcev se dobi do 65% voska, cena voska pa je mnogo višja od medu.

Čebelarjem se torej splača pobrati voščene delce.

4. Čebelarje ponovno prosimo, da sodov ne polnite preveč. Sodi naj bodo napolnjeni do 5 cm pod zgornjim robom. Če so sodi preveč napolnjeni, pride pri notranjem transportu in pri topljenju do izlivov iz sodov, kar nam povzroča škodo.

5. Čistoča pri točenju in nadaljnjem delu z medom je pogoj, ki ga moramo vsi spoštovati. Ker točimo mnogokrat na pasiščih, nimamo ustreznih sanitarnih razmer, vendar z dobro voljo lahko tudi to uredimo. Zavedajmo se, da je med hrana, ki jo vsi uživamo, zato resnično prosimo za osebno čistočo in čistočo delovnih orodij.

Franc Štrumbelj, dipl. oec.

## IZPOPOLNJEVALNI SEMINAR ZA ČEBELARJE KOOPERANTE

V januarski številki Biltena smo objavili razpis izpopolnjevalnega seminarja za čebelarje kooperante. Na razpis se je prijavilo 57 čebelarjev. Seminar je bil 23. januarja v prostorih Medexa. Udeležba je bila polnoštevna. Seminarja se je udeležilo celo več čebelarjev, kot jih je bilo povabljenih.

Za razliko od prejšnjih seminarjev, ki so bili organizirani v obliki predavanj, smo letošnjemu seminarju dali povsem praktično obeležje. Vnaprej smo pripravili vprašanja s področja plemenjenja matic, vzreje matic, pridobivanje matičnega mlečka, s področja pridelovanja in shranjevanja cvetnega prahu, matičnega mlečka in propolisa, pripravili smo vprašanja tudi s področja praktičnih izkušenj pri zdravljenju varrooze. Na pripravljena vprašanja in

na vprašanja, ki so jih na seminarju postavljali udeleženci, so odgovarjali naši priznani čebelarji in strokovni delavci Medexa: Janko Pislak, Alojz Bukovšek, mag. Franc Javornik, ing. Verena Koch. Vprašanja in odgovore smo posneli na magnetofonski trak. Izkušnje in druge ugotovitve s področja praktičnega čebelarstva, ki smo jih slišali na seminarju, bomo strokovno obdelali in izdelali poseben zapis, ki ga bomo poslali udeležencem seminarja in tudi drugim čebelarjem, če bodo za to zainteresirani. Skupna ocena udeležencev seminarja je bila, da je taka oblika posvetovanja in izmenjava praktičnih izkušenj zelo dobra in koristna za nadaljnje delo.

Franc Štrumbelj, dipl. oec.

# medex

*hp Medex čestita vsem čebelarkam  
za 8. marec z željo po uspešnem  
sodelovanju*

## OBVESTILA

1. Čebelarjem, ki so leta 1981 z našo delovno organizacijo sklenili pogodbo o dolgoročnem proizvodnem sodelovanju, do leta 1986 ne bomo več pošiljali ponudb pridelave čebeljih pridelkov, ker po tej pogodbi veljajo pogoji 5 let. Kolikor bi prišlo do bistvenih sprememb plana pridelave čebeljih pridelkov, kakor tudi števila panjev, bomo na željo čebelarja napravili aneks k petletni pogodbi. V tem primeru mora čebelar spremembe pisмено javiti najkasneje do 30. 4. tekočega leta.

2. Dobavitelji sladkorja so nam zagotovili dobavo sladkorja za hrano čebel najkasneje do konca meseca marca. Interesentom za sladkor v SRS priporočamo, da se javijo na naš naslov do omenjenega roka in nam sporočijo potrebe po sladkorju. Če bomo imeli možnost nabaviti sladkor tudi v Vojvodini, vam priporočamo, da se informirate osebno ali po telefonu št. 061/311-545 pri referentu za oskrbo s sladkorjem, ki vam bo dal potrebna pojasnila. Sladkor bodo čebelarji tudi v prihodnje plačevali z medom.

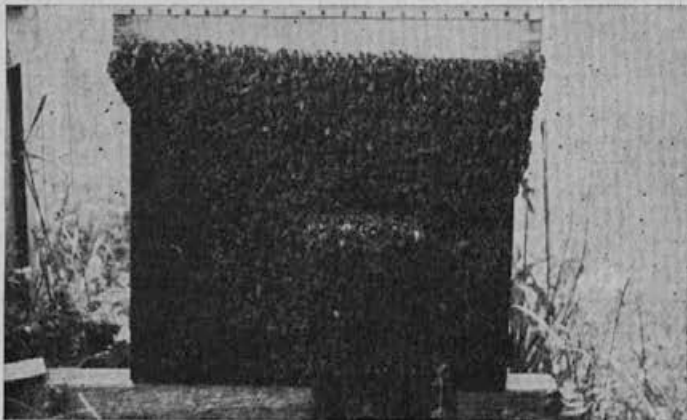
3. V primeru, da bi za oddane čebelje pridelke želeli gotovinsko izplačilo v blagajni DO Medex, prosimo, da nas o tem obvestite vsaj en dan pred izplačilom.

4. Da bi si zagotovili zadostno število embalaže za odpremo medu v 1982 letu, prosimo čebelarje, da nam presežke prazne embalaže vrnete. Stroške prevoza plačate sami. Za prvo točenje medu si lahko zadržite največ do 2 kom. Priporočamo, da za novo čebelarsko sezono naročate toliko embalaže, kolikor je boste rabili. Ne delajte zalog po nepotrebem; s tem onemogočate drugim čebelarjem, da bi prišli do embalaže. Pismena naročila nam pošljite 1 mesec pred točenjem medu.

5. Tudi letos nameravamo organizirati zbiranje in odkup čebeljih pridelkov od čebelarjev, s katerimi nimamo sklenjenih pogodb. Če ste zainteresirani za delo zbiralca na vašem področju, se s pisмено ponudbo ali po telefonu obrnite na naš naslov ali na telefon 061/311-545, interna 43 — referentu za odkup čebeljih pridelkov. Seznanili vas bomo s pogoji za zbiranje medu in vam poslali pogodbo o sodelovanju.

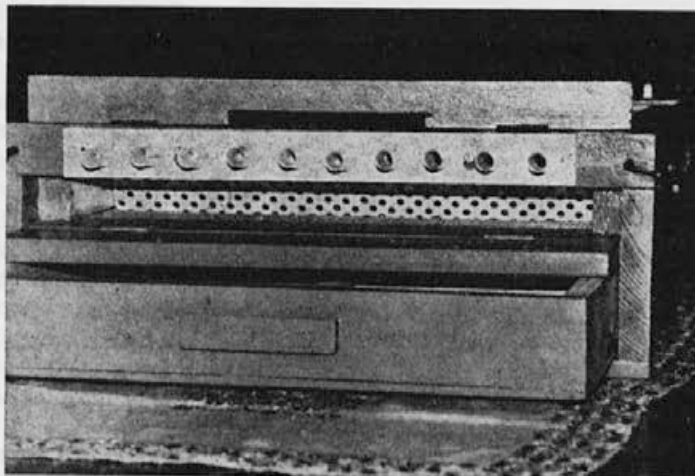
6. V čebelarstvih, ki ne skrbijo za redno obnovo matic, se srečujemo s problemom parjenja v sorodstvu, ki iz leta v leto zmanjšuje vitalnost čebeljih družin in čebelje pridelke. Če se temu pridružijo še slabe letine, bolezni čebel in izgube zaradi kemičnih pripravkov v kmetijstvu, je čebelnjak obsojen na propad. Zato obveščamo čebelarje, da imajo možnost nabaviti kvalitetne matice in matičnike po ugodni ceni.

Vse informacije v zvezi z maticami in matičniki lahko dobite po telefonu številka 061/311-545, vsako sredo in petek od 11. do 13. ure. Podrobnejšo informacijo smo objavili v prejšnji številki biltena.



Pretesno domovanje  
za množico čebel

Smukalnik vgrajen  
v visoko podnico.



je moč pokladati klajo po sistemu počasnega ali hitrega krmljenja; krmino lahko s suhim sladkorjem, sladkorno kašo in pogačo. Spomladi, ko je gnezdo v vrhnjem delu panja in je dodajanje hrane najbolj udobno tik nad gnezdrom, lahko omenjeni pitalnik uporabimo tako, da ga postavimo v prazno nakladdo nad gnezdrom.

#### DOBRA ZRAČNOST PANJA

Žično pletivo, ki je vstavljeno v podnu podnice v sprednjem in zadnjem delu, omogoča dobro zračnost panja. S tem ukrepom dosežemo, da v poletnih mesecih ne pride do pregrevanja, v jesenskih in zimskih mesecih pa se ognemo plesnenju stranskih satov.

#### MREŽA ZA DIMLJENJE PROTI PARAZITOM IN ZBIRANJE DROBIRJA

Okvir z žično mrežo na vrhu podnice, ki ga vstavljamo z zadnje strani, lahko uporabimo v borbi proti varrozi tako, da na njegovo spodnjo stran pritrdimo namaščen papir, preden čebeljo družino zadimimo. Pri zadnjem jesenskem opravlilu pa lahko na ome-

njeni satnik pritrdimo navaden papir in tako prestrežemo ves drobir, ki nam služi za kontrolo zdravja družine, hkrati pa je tudi dodaten vir za pridobivanje voska. Tako preprečimo, da bi nam družina spomladi sama odstranila drobir.

#### KROŽNO GIBANJE ČEBEL PRI IZLETU IN VZLETU

Ko imamo v podnici aktiviran smukalnik, morajo čebele pri prihodu v panj skozi smukalno mrežo. Pri večnamenski podnici pretežni del čebel izletava skozi tulčke, nameščene na sprednji strani podnice. S krožnim gibanjem čebel dosežemo manjšo obremenjenost čebel, kot je pri navadnem smukalniku, kjer morajo čebele v panj in iz njega skozi smukalno mrežo.

#### MOŽNOST GRADNJE TROTOVINE

Če iz zadnjega dela podnice odstranimo pitalnik, nastane prostor pod gnezdrom, kjer lahko čebele v gradilnem nagonu gradijo trotovsko satje. Spodrezovanje trotovine pa je tudi

eden bistvenih in učinkovitih ukrepov v borbi proti varroozi. Hkrati maksimalno izkoristimo gradilni nagon in povečamo pridobivanje voska.

#### MOŽNOST PODSEDANJA ČEBELJE DRUŽINE V PROSTOR PODNICE

Z odstranitvijo pitalnika iz podnice dosežemo možnost za podsedanje čebelje družine. Tako se družina ne čuti utesnjeno, s čimer je zmanjšana težnja po rojenju.

#### POENOSTAVITEV OPRAVIL PRI PREVOZU ČEBEL NA PAŠO

Opisana podnica je tudi zelo primerna za čebelarje prevoznike, saj so opravila pri premikih poenostavljena. Dobra zračnost, ki jo omogoča podnica, pa izključuje bojazen, da bi se čebele pri prevozih zadušile.

Mislím, da sem s tem opisom prikazal vse lastnosti večnamenske podnice. Podrobnejša pojasnila pa lahko dobite, če pišete na moj naslov: Rudi Anžel, Griže 44, 63302 Griže.

---

## KUHANJE IN PREŠANJE VOŠČIN Z ELEKTRIČNOAVTOMATSKO PREŠO

ANTON SEDMAK

Kuhanje, prešanje voščin in izdelava satnic je za čebelarja zlasti v ekonomskem pogledu eno pomembnih del. Vosek je čebelarjev pridelek, ki ga pridobiva s posebnim postopkom. Od vrste postopka je odvisno, kdaj, kje in kako bomo voščine pretopili in pridobili več voska. To delo je potrebno, da si zagotovimo dovolj satnic. Tudi meni je kuhanje in prešanje voščin večkrat delalo preglavice. Ugibal sem, kako bi z manj truda izplenil iz voščin čim več voska. Vosek je danes v čebelarstvu in na drugih področjih gospodarstva dragocen in iskan. Z nepopolnim postopkom pri predelavi pa ga mnogo uničimo.

Obiskal sem mnogo čebelarških razstav in sejmov v državi in zunaj nje in videl sem, da tudi čebelarška tehnologija napreduje. Ne toliko pri nas kot drugod; pa vendar tudi mi v tem hitreje napredujemo. Leta 1980 sem staknil novejši nemški načrt za napravo za kuhanje in prešanje voščin, letos pa dobil izdelan prospekt o najnovejši specialni električni avtomatski preši za kuhanje in prešanje

voščin. Prospekt je prikazoval zelo dovršeno napravo. Nisem pa imel možnosti, da bi si jo v praksi ogledal, ker še ni bila na tržišču. Vendar sem se zaradi nujnih potreb odločil, da jo kupim. Prešo sem dobil prek zastopnika čebelarške firme Thomas gospoda E. M. FUCHSA iz Celovca. Postopek uvoza pa je trajal približno 2 meseca. Uvoz je na osnovi carinskega zakona o uvozu kmetijskih strojev dovoljen do vrednosti 300.000 din carinske osnove. Priloženo pa mora biti potrdilo občinskega organa, da si čebelar in da se ukvarjaš s čebelarstvom. Carina pa znaša 23 % od carinske vrednosti.

Ko sem prešo dobil, sta jo dne 21. novembra lani montirala in preizkusila inženirja konstruktorja Bährle in Hohman. Zastopnih FUCHS pa je tega dne v propagandne namene z mojo privolitvijo povabil na demonstracijo več čebelarjev iz naše širše domovine.

Opis in sestav preše:

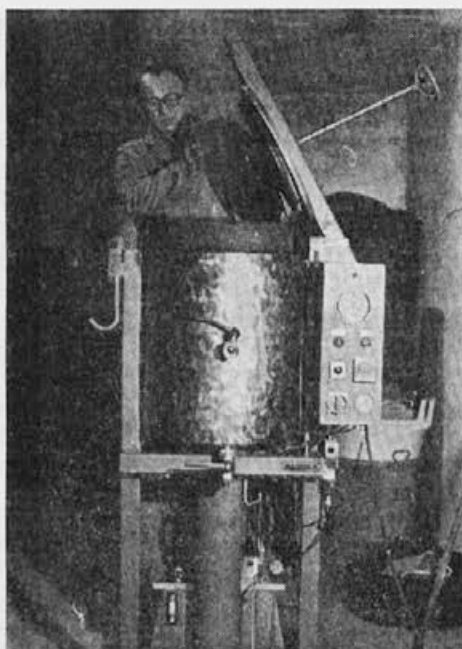
Celotna naprava sestoji iz železne konstrukcije na kolesih; nanjo je pri-



trjen kotel iz nerjaveče pločevine z dvojno steno in vmesnim termoizolacijskim materialom. Na dnu kotla je vgrajen grelec. V notranjosti je nerjaveča pločevinasta mreža; vanjo se vloži posebno izdelana vreča s kovinastim nerjavečim obročem. Kotel ima dve pipi, gornjo za odtok voska, spodnjo za dotok in odtok vode. V sredini ima hidravlični cilinder, na njem pa so priviti jeklena stiskalna plošča, dva vmesna rešetasta lesena pokrova, ki služita kot spodnji in zgornji vložek, ter zunanji železen ojačan pokrov, vpet na obodu. Na zunanji strani pod kotlom je nameščen električni motor in hidravlična črpalka. Na desni strani pa je nameščena armaturna plošča s stikalnimi napravami in urami. Stroj ima velike prednosti, ker opravlja vse funkcije v eni posodi: kuha, hidravlično stiska in prazni. Vrelišče reguliramo po želji od 0 do 160 stopinj. Vodo nalijemo s priključkom na pipo. V kotel naložimo od 20 do 25 kg voščin in ko pride do zaželenih temperature, se avtomatsko poveča hidravlični pritisk in voščine spreša. Vosek iz voščin se nabere nad vodo pod stiskalno ploščo in čistega iztočimo na zgornjo pipo. Na koncu pa sprešane voščine z batom avtomatsko potisnemo ven.

En postopek traja poprečno uro in pol. Vse delo opravlja le ena oseba z minimalnim trudom brez nevarnosti kakih opeklin. Delo je čisto, izplen maksimalen. Realno povedano, se procent izplena giblje od 35 do 40 odstotkov. Vsekakor pa dajo dobre voščine iz dobro ohranjenega starega satja večji izplen od slabih, nekvalitetnih. Izvzeto je mlado satje, gradilniki ter pokrovci, ki dajo mnogo več izplena, od 45 do 65 odstotkov, pa tudi čez. Rad bi pojasnil dva različna primera:

V prvem primeru je bilo za 20 kg voščin izrezanih 70 starih, v drugem pa za isto količino voščin 45 starih satov. Razlika v številu satov je v raz-



Nov avtomatski topilnik ima dober izkoristek in omogoča kvalitetno predelavo voščin

merju skoraj 2:3. Podobno razmerje nastane tudi na izplenu.

Ker je kuha in prešanje voščin zahtevna naloga, sem v ta namen zgradil posebno urejene in zaprte prostore, kjer ni stikov z zunanostjo. Tudi sanitarnim zahtevam ustrezajo. Na željo čebelarjev delam usluge tudi drugim čebelarjem, pa tudi zato, da specialno avtomatsko napravo izkoristim. Voščine sprejemam vsak dan in ob vsakem času, ne glede na nedeljo ali praznik na domu v Kopru, Žusterina, Podbrežna 12, telefon (066) 21-426. Od februarja dalje pa imam tudi namen izdelovati valjane satnice.

Nisem aktiven pisec člankov in tudi nisem imel namena te stvari opisovati, vendar sem to storil na pobudo ZČDS, da seznanim čebelarje s principom in delovanjem te najnovejše specialne naprave za kuhanje in prešanje voščin, ki je verjetno do zdaj prva in še edina v Jugoslaviji.

## NOV NAČIN ZATIRANJE VARROOZE

IVAN KRAJNC

V »Pčelarju«, št. 12/81, sem zasledil zelo originalen način za zatiranje varroe. Čebelar Dušan Stojiljković iz Dobre vode pri Baru je med drugim ugotovil, da varroe skačejo s čebele na čebelo tudi dva centimetra daleč, da množično zapuščajo čebele, če so le-te močno vznemirjene, in skačejo s čebel v neznanu. Šele ko se čebele spet umirijo, se varroe vračajo nanje. Na osnovi tega je začel zatirati tega zajedavca tako, da pri tem ni dosedanjih težav, raznih plinjenj, specialnih kadilnikov, mastnega papirja in smradu.

Čebelar iz Bara je na podnico nakladnega panja zabil žično mrežo s 3 milimetrskimi luknjami. Vrh tega je pritrdil še 2 cm visoke letvice. Tako je dvignil prvo naklado za 2 cm. Podnico je obrnil tako, da je imel zadaj odprtino, v katero je potisnil predalček. Žrelo panja pa je uredil spredaj na dodani letvici. Proti večeru je vлил v predalček sladkorno raztopino 1 : 1, ki ji je dodal nekaj medu. Vsaki družini je dal 1/3 litra raztopine. Čebele niso mogle do nje, čutile pa so njen duh, ki jih je hudo vznemiril. Vso noč je bila v panjih silna gneča in šumenje čebel. Ko so bile čebele zelo razburjene, so varroe množično skakale z njih. Pri tem mnoge varroe padejo skozi mrežo v predalček in v raztopino, od koder jim ni več vrnitve. Ko so zjutraj začele čebele izletavati, so se umirile. Nato je začel odpirati posamezne predalčke, kjer je našel tudi do 200 parazitov, kar je bilo odvisno od stopnje okuženosti posamezne družine. Svoj eksperiment je ponavljal večkrat in se v letu 1981 rešil 95 odstotkov tega zajedavca.

Za naše razmere pri AŽ panjih sem izdelal poseben pitalnik, ki ga bom

uporabljal za dražilno in jesensko krmljenje čebel.

Najprej sem izdelal pločevinasti pitalnik pravokotne oblike. Pitalnik mora biti po moji oceni visok 10 mm. Širina mora biti takšna, da bo šel v panj pod notranjim plodiščnim okencem v devetsatni AŽ panj, ko odstranimo spodnjo malo deščico. Pitalnik tako lahko služi za vse druge vrste AŽ panjev in tudi drugih. Kako daleč oziroma kako globoko v panj pod čebelje gnezdo mora pitalnik segati, je stvar prakse. Navadno so namreč panji tako postavljeni, da nekoliko visijo navzven. Torej pri takih panjih, ki visijo, pitalnik ne more segati globoko pod gnezdo, medtem ko so pri tistih, ki so postavljeni vodoravno, pitalniki lahko daljši. Praksa nam bo torej pokazala, kako bo prav in katera dolžina bo pravilna. Ta pitalnik je navadno koritce, ki si ga vsakdo lahko sam izdelava iz odpadne pločevine, ki mora biti predvsem tanka. Na vogalih ni potrebno nobeno spajkanje, ker se lahko pločevinasti rob diagonalno na vogalih zavije. Višji pitalnik verjetno ne sme biti, da ne bi segal tik pod palice, ki nosijo satje plodišča, ker morajo čebele imeti prostor za komuniciranje in ker bi sicer v pitalniku ostajalo preveč raztopine, ki je čebele ne bi mogle posrkati skozi mrežo.

Zdaj potrebujem še ohišje za prej omenjeni pitalnik. V ta namen pripravim štiri letvice, visoke 12 mm. Zadaj pustimo odprtino, v katero bomo pozneje potisnili pitalnik. Dno ohišja je iz pločevine, a na letvice zgoraj pribijem žično mrežo z luknjicami 3 mm, da čebele ne morejo do raztopine. Četrto letvico pribijem prečno zadaj zgoraj prek žične mreže. To je potrebno zaradi trdnosti mreže in ohišja. Ko je

vse pribito, lahko potisnem pitalnik (predalček) v ohišje kot pri vžigalicah ali kakšnem drugem predalu.

Zdaj, ko je pitalnik dokončno narejen, ga lahko potisnem skozi odprtino pod okencem plodišča v panj, vendar ne celega. Štiri do pet centimetrov mora pitalnik štrleti iz okenca. Prej pa ne smemo pozabiti očistiti dna panja in odstraniti eventuelne prizidke. Deščico moramo točno izrezati, da čebele ne uhajajo zadaj. Skozi tisti del pitalnika, ki je zunaj, dolivamo sladkorno raztopino 1:1 z malo dodanega medu.

Čebelji rilček sega največ 6,8 milimetra skozi mrežo, zato verjetno navedene mere, glede na višino pitalnika in letvic, 10 oziroma 12 mm niso idealne. Nekaj več raztopine bo ostajalo v pitalniku, vendar je manj skoraj ne moremo imeti zaradi polivanja iz pitalnika, kot smo že prej povedali. Nekaj pač moramo žrtvovati. Sicer pa ne bo nobene izgube, če bomo pitalnik redno čistili, ker potem ne bo prišlo do kisanja tekočine. Lahko pa si pomagamo tudi z bolj gosto tekočino, ki ni dovzetna za hitro kisanje. To bomo morali vsi v praksi ugotoviti in najti mero, ki bo čebelam in ostanku raztopine najbolj ustrezala.

Zvečer bom dolil sladkorno raztopino v pitalnik, to je 3/4 litra. Skozi žično mrežo bodo čebele srkale dodano raztopino tako dolgo, dokler bodo dosegale s svojimi rilčki, tj. okrog 7 milimetrov globoko. Ko pa je ne bodo

več dosegale, bo direndaj, vznemirjanje in šumenje čebel do jutra. Zdaj, ko so čebele močno vznemirjene, skakejo varroe s čebel. Seveda bo pri tem, vsaj upam, ostalo v pitalnikih dosti parazitov potopljenih. Čim večkrat bom opravil ta poseg, tem manj bo v panjih varroe. Naslednji dan bom izvlekel pitalnik in varroe uničil. Verjetno niti ne bo treba pitalnika čistiti vsak dan, ker v pitalnik, posebno ko ni vročine, dolijem raztopino. Raztopina namreč v tem času ne kisa in varroe tudi ne morejo iz pitalnika. Nekaj raztopine bo vedno ostalo v pitalniku.

Mislím, da bi pitalnike najlažje očistil s potapljanjem v vročo vodo, mogoče celo v mrzlo, nato bi vse prekuhal in to sladko vodo eventualno precedil in uporabil za naslednjo raztopino z dodajanjem potrebne količine sladkorja za naslednje pitanje. Higiena bi tu bila boljša kot pri dosedanjih pitanjih, posebno z Vukeličevim pitalnikom, ki ga je težje oprati.

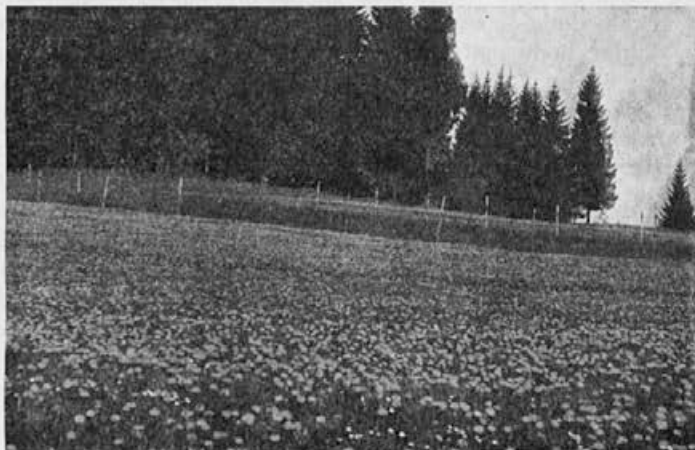
Tako sem si omislil uničevati varroo v AŽ panju. Če mi ne bo uspelo, prosim čebelarje, naj povedo svoje izkušnje. Če se nam bo z združenimi močmi posrečilo to zamisel koristno usmeriti, tako da bo služila napredku in ohranitvi našega čebelarstva, bomo nedvomno vsi zelo zadovoljni. Lahko bomo na opisani način z majhnimi stroški uničevali tega nevarnega zajedavca, metodo pa še dopolnjevali z — izrezovanjem trotovine.

*Vsem čebelarkam čestita za 8. marec*  
*Zveza čebelarskih društev Slovenije*

## ŠE O PAŠI NA REGRATU

To, kar velja za čebelarje akacijeva paša, pomenijo za nas, ki čebelarimo na območju Loškega potoka, včasih obilne paše na regratu. Pravim včasih obilne, kajti pridelki niso niti redni niti zanesljivi. V čem je razlika v medenju regrata v nižinah in pri nas? Medtem ko v nižinah regrat čebelam ne daje skoraj ničesar, čeprav množično cveti, saj okoli prvega maja že razsiplje semenke, pa pri nas, v višjih legah cveti še po 15. maju. Kdor še ni videl zlatorumene preproge širnih logov in ni bil priča vnemi, s katero čebele tedaj obiskujejo cvetje, je bil prikrajšan za nekaj edinstvenega. Kdor je že imel priložnost, da je videl zlatorumeno razkošje cvetočih travnikov in gozdnih jas, njiv in vrtov, te zakladnice medu, bo verjetno napeljal pogovor na to, kako bi bilo moč tako zgodaj dovolj okrepiti družine in kako jih združevati, da bi to obilno pogrnjeno mizo čim bolje izkoristil. Dlje od tega pa navadno nihče ne pride. Muhasto vreme često prepreči take naše namere in paša na regratu ostane več ali manj neizkoriščena. Le redki so, ki iztočijo regratov med. Večina nas čebelarjev pusti ta

med na voljo čebeljim družinam, saj prevaževalcev, ki bi pripeljali tedaj že bolj razvite družine iz nižinskih krajev, navadno ni, ker je ta paša dokaj negotova. Za nas pa, oziroma za naše čebele je to pravi raj, če je kolikor toliko ugodno vreme. Na izdatnost paše na regratu, tako pelodne kot nektarne, pa gotovo vpliva moč sonca, ki greje sedaj že mnogo izdatneje kot tedaj, ko je regrat cvetel v nižinskih krajih. Če čebelar takrat ni pazljiv in pri pregledu čebel nagne sat, se med, še ne dovolj zgoščen, kar cedi iz celic. Omeniti moram, da čebele nabirajo tudi ob kratkotrajnem poslabšanju vremena. Čebele dokaj dolgo izkoriščajo to regratovo pašo, če je stojišče na visokih legah. Cvetenje začne seveda najprej v nižjih legah, nato preide v višje lege. Šele ko blizu stojišče že odcvete, začne cveteti v še višjih legah. Pred tem pa imamo še razvojno pašo na žefranu, raznih vrstah ive, trobentici, telohu itd. V višjih legah je to za čebele zelo priljubljena paša. Kljub temu pa takrat moč čebeljih družin zaradi dolge zime še ne more biti najboljša in zato ne morejo popolnoma izkoristiti obilja, ki



Pogled na cvetoči regrat je dodatno zadovoljstvo za čebelarja

jim ga ob cvetenju regrata ponuja narava.

Glede na obilico cvetnega prahu, ki ga prinašajo ta čas čebele v panj, prav upravičeno lahko pašo na regratu primerjamo s pašo na kostanju. Panji so dobesedno zatrpáni s cvetnim prahom. Tedaj pa je tudi prilika, da nekaj tega »zlata« namenimo v shrambo za krmljenje v avgustu in septembru, pa tudi za v pogače za spomladansko prvo prehrano čebel. Tedaj se to panjem ne bo nič poznalo, saj so družine dobesedno blokirane s cvetnim prahom.

Pogovori čebelarjev se tedaj sučejo o tem, kako bi bolje izkoristili to pašo, kar pa je odvisno od vremenskih razmer, saj so te negotove še tja do konca meseca, ko zima še rada pomaha z repom. Kljub vsemu je nam in našim čebelam lepo, ko zlatorumeni regrat pokriva širne doline, polja, njive, travnike in jase. Edinstven je pogled na cvetočo pokrajino. V tem izobilju pri čebelah bomo namenili tudi nekaj skrbi vzreji novih matic, saj je takrat najprimernejši čas za to. Pri tem pa v nobenem primeru ne smemo uporabiti matic iz zasilnih matičnikov.

## DRAŽILNO KRMLJENJE ČEBEL

JOZE HRIBAR

Pri čebelarjenju na med moramo paziti, da dobro izrabimo glavno pašo. Zato mora čebelar vedeti, kdaj je pričetek spomladanske glavne paše. Veliko možnosti je, da imamo čebelje družine na to pripravljene, kajti le z močnimi čebeljimi družinami dobro izrabimo glavno pašo. V večini krajev se ta prične v začetku maja. Zato je potrebno, da imamo do tedaj vse panje oziroma družine predstavljene ali prevešane. To je predvsem pomembno v kraju, kjer je zgodnja paša obilna.

Zato moramo uporabiti drug pripomoček, da čebele umetno prisilimo k razvoju. Ta pripomoček je dražilno krmljenje. Z dražilnim krmljenjem pa se ne smemo prenačljiti. Če pričnemo prezgodaj krmiti, je to lahko usodno. Zato je treba paziti na naslednje:

— Ne krmi čebel prezgodaj, ker s tem siliš matico k zaleganju, ampak glej že pri vzimljenju, da ima panj zadosti zaloge do aprila.

— Vremenske razmere imajo velik vpliv, zato pazimo, da ne pričnemo prezgodaj, kajti če zapade sneg, je to lahko usodno za čebele.

— Biti mora vsaj slaba paša, kajti poraba je med razvojem velika.

Če se prične glavna spomladanska paša z majem, tedaj začnimo dražilno krmiti konec marca ali v začetku aprila.

Najboljša krma za dražilno krmljenje je sladkorno testo. Vzamem 10 kg sladkorja v prahu, dodam dva do dva in pol kilograma kostanjevega medu, 1 kg mleka v prahu, eno stekleničko fumagilina, še boljši pa je »FUMIDIL B« in vse skupaj zgetem. Dober je tudi vsak drug pristen med od zdravih čebeljih družin. Uporabljamo tudi sladkorno raztopino v razmerju 1:1, to je 1 kg sladkorja in 1 liter vode. Zelo priporočljivo je, če dodamo tej mešanici nekoliko žlic kostanjevega ali drugega medu.

Ko pričnemo krmiti, delajmo to redno, in sicer v začetku trikrat, v drugi polovici pa štirikrat na 8 dni, vsakokrat s pol litra raztopine. Ko je družina dobro razvita, jo nekaj dni pred glavno pašo prestavimo ali prevesimo, da se družina pripravi in potem nemoteno izrabi pašo.

In ves trud bo poplačan.

## V. REPUBLIŠKO SREČANJE IN TEKMOVANJE BO LETOS V NOVEM MESTU

Dolenjska s svojim valovitim gričevjem, z vinogradi, s planinsko gmoto Roga in Gorjancev, na vznožju pa z vijugastima lepoticama Krko in Kolpo, je bila od nekdaj privlačna za vsakega ljubitelja narave. Pa ne samo to. S svojim bogatim in raznovrstnim medovitim rastlinjem je bila Dolenjska pravi eldorado za razvoj čebelarstva. Ni bilo naključje, da je Peter Pavel Glavar pred več kot 200 leti razvil pri Mirni na Dolenjskem pravcato čebelarstvo farmo, baron Rothschild pa v Podsmreki pri Višnji gori veliko trgovino s čebelami, saj je v prejšnjem stoletju v celoti prodal na tuja tržišča nad 100.000 družin kranjske sivke, ne računajoč pri tem izvožene matice. Če k temu dodamo še vnetega čebelarja Oblaka pri Ilijevih v Spodnjih Retjah, ki je imel pri sebi vnetega oboževalca čebel, našega kulturnega velikana Frana Levstika, pisatelja knjige Bučelstvo, smo s tem navedli le nekaj o čebelarjenju na Dolenjskem. Kdor pa je hodil v preteklosti po dolenjskih vaseh, je lahko opazil, da stari Oblak ni bil osamljen, ker so bili tedaj po kmečkih vrtovih na gosto posejani čebelnjaki s kranjiči in pletenimi koši.

Ti in drugi motivi so spodbudili komisijo za čebelarški podmladek pri ZČDS, da je izbrala dolenjsko metropolo za gostitelja petega republiškega srečanja in tekmovanja mladih čebelarjev. Odgovorni dejavniki od čebelarjev, predstavnikov prosvete do DO Krka in gozdarstva v Novem mestu, so to častno nalogo sprejeli z vsem razumevanjem in dolenjsko toplino, kar zagotavlja, da se bodo mladi tekmovalci-krožkarji ne le dobro počutili v starodavnem zgodovinsko in kulturno izredno bogatem mestu na bregu Krke, ampak da bodo odnesli tudi najlepše vtise z Dolenjskega.

Srečanje z mladimi dolenjskimi čebelarji bo v drugi polovici meseca maja, ko je Dolenjska vsa v cvetju in zelenju. Prometne zveze so na vse strani zelo ugodne; tako ne bo zadržkov, da se ne bi odločilo čim več krožkov za srečanje in za tekmovanje pridobljenega znanja med letom. Za oddaljene ekipe bo poskrbljeno tudi glede prenočevanja.

Podrobnejša navodila in obvestila bomo objavili v prihodnji številki Slovenskega čebelarja.

Komisija za čebelarški podmladek  
Martin Mencej

### IZŠLA JE NOVA KNJIGA »ČEBELARSTVO«

Vse čebelarje obveščamo, da je ČGP »Kmečki glas« izdalo novo knjigo »ČEBELARSTVO«, v kateri je zajeta skoraj vsa problematika s področja čebelarstva. Knjigo lahko kupite pri zvezi čebelarških društev Slovenije, Cankarjeva 3, Ljubljana ali na ČGP Kmečki glas in v knjigarnah. Cena knjige je 800 din.

ZČDS

## **VABILO NA XXXI. REDNI OBČNI ZBOR ZČDS**

Na podlagi pravil Zveze in sklepa IO Zveze sklicujem redni letni občni zbor zveze čebelarških društev Slovenije, ki bo v soboto, 3. aprila 1982 ob 9. uri v veliki dvorani regionalne zdravstvene skupnosti v Ljubljani, Miklošičeva 4.

Prosimo, da delegati prinesejo s seboj poverilnice.

Delegati bodo prejeli vabilo z dnevnim redom in gradivom za občni zbor 8 dni pred občnim zborom.

Zveza čebelarških društev Slovenije  
Predsednik Dušan Švara

## **S SEJE IO ZČDS**

Deveta redna seja izvršnega odbora ZČDS je bila 23. januarja 1982 s pričetkom ob 10. uri v prostorih ZČDS.

*Navzoči:* Dušan Švara, Peter Hočvar, Stane Sadar, Stane Todori, Franc Javornik, Maks Avšič, Dušan Sirk, Janez Mihelič, Janko Belec, Jože Šömen, Koloman Korpič, Jože Hribar, Milan Vajda, Franc Kolenc, Anton Rozman, Severin Golmajer, Rudi Triler, Anton Iaria, Anton Sedmak, Ivan Horvat, Branko Vodopivec.

*Odsotni:* Miha Burger, Anton Šerčer, Anton Rems, Mirko Brložnik, Franc Češnovar.

### **DNEVNI RED**

1. Poročilo o poteku 6. posvetovanja
  2. Priprava na občni zbor ZČDS
  3. Poročilo o finančnem poslovanju v letu 1981
  4. Razno
- Ad. 1.: Razpravljali so o zaključnem 6. posvetovanju in menili, da sta bili prireditvev in organizacija na visoki

ravni. Izreden je bil odziv čebelarjev, saj se jih je prireditve udeležilo blizu 2500. Tudi odziv sredstev javnega obveščanja je bil izreden: navzoči so bili novinarji s televizije, radia in iz časopisa Delo.

Referati o posameznih temah so bili dobre kvalitete in tudi v razpravah je sodelovalo veliko število čebelarjev. Izredno plodna je bila razprava na temo bolezni čebel, kjer je celoten zbor zahteval določene spremembe veterinarskih predpisov v zvezi z varroozo in prevozi čebel na paše. To dejstvo še bolj potrjuje, da so taka posvetovanja potrebna za razvoj panoge, saj se tukaj usklajujejo različni interesi. Prav zadnje posvetovanje je pokazalo, da je pri sprejemanju raznih zakonskih ukrepov potrebno upoštevati mnenja in zahteve ljudi, ki te ukrepe neposredno izvajajo. Ker prireditvev že presega republiške okvire, so menili, da bi bilo potrebno poiskati ustrežnejši prostor in izbrati primernejši čas. Sklenili so poiskati možnost, da bi prireditvev organizirali v oktobru, po možnosti na GS v centru Ljubljane.

Ad. 2.: Razpravljali so o bližajočem se občnem zboru ZČDS, ki bo predvidoma v drugi polovici marca 1982. Obravnavali so osnutek novega statuta ZČDS, ki bo šel v javno razpravo kot gradivo za občni zbor. Menili so, da je osnutek načeloma dober, vendar je potrebno nekatere člene uskladiti in dopolniti z zakonskimi predpisi. Sklenili so pooblastiti predsednika ZČDS, da poišče zunanjega sodelavca, ki bo opravil to delo. Preden gre osnutek v javno razpravo, mora dati soglasje RK SZDL.

Imenovali so organe občnega zbora. Verifikacijska komisija: Maks Avšič, Rudi Triler in Viktor Cedilnik. Za predsednika volilne komisije so imenovali Staneta Todorija, za komisijo za podelitev odlikovanj Antona Janše I. stopnje pa Rudija Trilerja, Jožeta Hribarja in Antona Sedmaka. Imenovali so tudi inventurno komisijo v naslednji sestavi: Peter Hočevar, Dušan Holzbauer in Branka Jezeršek. Ker pri imenovanju kandidacijske komisije niso dosegli soglasja, so pooblastili predsednika ZČDS Dušana Švaro, da jo pravočasno imenuje. Sklenili so, da je treba do prihodnje seje pripraviti gradivo za občni zbor.

Ad. 3.: O financah za leto 1981 je poročal sekretar Dušan Sirk. Glede na izredno rast cen v letu 1981 in seveda z njo povezano rastjo stroškov je bil rezultat poslovanja dober. Znano je, da je bila članarina v letu 1980 in 1981 250 din, tako da je bil dohodek enak v obeh letih. Skupni dohodek v letu 1981 je bil 2,743.382,20 din, stroški pa

2,470.053,80 din. Presežek prihodkov je 273.328,40 din. Dejansko je presežek nekoliko manjši, če obračunamo amortizacijo. Natančno finančno poročilo z vsemi postavkami bo priloženo gradivu za občni zbor.

Ad. 4.: Pod točko razno je predsednik ZČDS Dušan Švara poročal o sestanku pri predsedniku IS SR Slovenije tovarišu Janezu Zemljariču, pri katerem je bila delegacija ZČDS. Seznanili so ga z žgočo problematiko v čebelarstvu: z neuskkljenimi veterinarskimi predpisi, z odnosi med delovnimi organizacijami s področja čebelarstva in čebelarji in s problemom v zvezi z nabavo sladkorja. Tov. Zemljarič je obljubil, da bo glede na možnosti uredil nakazane probleme.

Izšel je ponatis Priročnika za čebelarje začetnike v nakladi 5000 izvodov. Razpravljali so o ceni Priročnika in potrdili predlog, da ga bodo prodajali po 150 din za izvod, za krožke pa po 120 din. Pri prodaji nad 10 izvodov bo 20 odstotkov rabata.

Tov. Hočevar je predlagal, naj bi uvedli enotno članarino za vse člane naše organizacije, tako da bi posamezni čebelarji plačevali enako (članarina ZČDS, članarina občinskih zvez in društvena članarina). Člani izvršnega odbora so menili, da se morajo o tem predlogu izreči vse osnovne organizacije, ki so vključene v ZČDS, saj izvršni odbor o tem ne more odločati.

Sejo so zaključili ob 13. uri.

Zapisnik sestavil: *Dušan Sirk*  
Predsednik ZČDS: *Dušan Švara*

---

PRODAM 8 naseljenih AŽ panjev.

Jože Rotar, 61000 Ljubljana, Črtomirova 11



## PRIROČNIK ZA ČEBELARSKE ZAČETNIKE SPET NA VOLJO

Niso minila še tri leta, ko je ZČDS izdala Priročnik in že je naklada pošla. Kljub popraševanju v letu 1981 ni bilo moč kupiti nobenega izvoda več, kar dokazuje, kako potreben je bil, čeprav smo v začetku oklevali z izdajo. Z novo izdajo smo omogočili slehernemu začetniku, da si ga nabavi, predvsem članom čebelarstkih krožkov, ki jim služi kot učbenik.

Že v uvodu prve izdaje smo posebej poudarili, da v Priročniku niso zajeta vsa znanja in spoznanja o čebelah, čebelarjenju in čebeljih pridelkih in da se tudi zavedamo pomanjkljivosti. Zato smo zaprosili, naj bi nam uporabniki, zlasti pa mentorji čebelarstkih krožkov, sporočili svoje pripombe in predloge, ki naj bi jih upoštevali za primer druge izdaje. Ker teh pripomb ni bilo, sta avtorja Priročnika menila, da ustreza svojemu namenu.

V Priročnik za drugo naklado sta vnesla le nekaj dopolnitev v poglavje

o boleznih in okužbah čebel (varroza), dodala pomembno poglavje o dodajanju matic brezmatičnim družinam in poglavje o sovražnikih čebel. Izvedene so tudi manjše spremembe glede časovne razporeditve snovi.

Razveseljivo je, da smo se z izdajo Priročnika uvrstili med tiste, razmerno redke narode, ki so z ustreznim učbenikom poskrbeli za usposabljanje čebelarjev-začetnikov, saj so npr. celo Nemci dobili šele pred nedavnim podoban priročnik za začetnike.

Prepričani smo, da bodo zlasti šolske uprave pohitele z naročilom za svoje krožkarje. Cena Priročnika to tudi omogoča, saj je cena 150 din, za krožke pa 120 din za izvod. Naročijo ga lahko neposredno pri Zvezi čebelarstkih društev za Slovenijo, Ljubljana, Cankarjeva 3/II.

*Martin Mencej*

---

### PROGRAMSKA KONFERENCA ČEBELARSKE DRUŽINE PODNART—KROPA

V nedeljo, 3. januarja, je bila na Srednji Dobravi pri Kropi redna letna programska konferenca čebelarstke družine Podnart-Kropa, v kateri je včlanjenih 33 čebelarjev z več kot 350 čebeljimi družinami. Na konferenci so z delegatom čebelarstkega društva Radovljica ugotovili, da je čebelarstka družina pravilno ravnala pri odkrivanju in zdravljenju varroze. Vendar so čebelarji utrpeli precejšnjo škodo zaradi dragih pregledov in zdravljenja ter prepovedi premikanja in prodaje čebel. Ob koncu razprave so čebelarji sklenili priporočiti programski konferenci čebelarstkega društva Radovljica sklic skupnega sestanka kranjskih in radovljiških čebelarjev ob sodelovanju veterinarskih inšpektorjev za letoš-

nje prevoze čebel na Jelovico. Na občinski konferenci naj bo tudi razgovor o napačnem odnosu do te veje kmetijske dejavnosti in pravočasni preskrbi s sladkorjem za krmljenje čebel. Zagotoviti je treba preventivno in kurativno brezplačno zdravljenje kužnih boleznih čebel in zahtevati vestnejše delo veterinarske službe. Predvsem pa se je treba s kranjskimi čebelarji in veterinarsko inšpekcijo dogovoriti in uskladiti prevoze čebel na Jelovico ter urediti prodajo in nakup čebel.

Na konferenci so predlagali osem čebelarjev za priznanje Antona Janše II. in III. stopnje.

*Ciril Rozman*

## RAD BI POSTAL ČEBELAR

Večkrat sem opazoval čebele, kako so obletavale cvetove na travniku. Zato sem šel k našemu čebelnjaku in opazoval, kako vzletajo in priletajo čebele v panje. Bilo je lepo sončno vreme. Čebele so pridno prinašale med. Da bi bolje spoznal življenje in razvoj čebel,

sem se prijavil k čebelarškemu krožku. Tu bom pridobil potrebno znanje s čebelami. Tako bom lahko pomagal očetu pri čebelarjenju, ker me to izredno veseli.

Matej Jerina, 4a razred  
Osnovna šola »8 talcev«  
Logatec

## ČEBELARSKI KROŽKI NA TOLMINSKEM

Na pobudo ČD Tolmin so bili januarja 1981 ustanovljeni trije čebelarški krožki (ČK), in sicer prvi na matični šoli v Kobaridu, drugi na celodnevni šoli v Smasteh in tretji na celodnevni šoli v Breginju.

S pomočjo ZČD za Slovenijo, sklada za pospeševanje kmetijstva pri občinski skupščini Tolmin in prispevkov članov UO ČD Tolmin je čebelarškemu društvu Tolmin uspelo za ČK nabaviti po 2 AŽ panja, po dva prašilčka, po dva zaščitna klobuka, po dvojce rokavic in 50 satnic, kar predstavlja osnovo za začetek delovanja ČK. Poudariti je treba, da za delovanje ČK ni dovolj samo materialna osnova, saj sta od treh letos ustanovljenih krožkov zaživela le ČK v Kobaridu in Smasteh, ker na teh šolah vodijo ČK

mentorji, ki so tudi sami postali čebelarji. Strokovno vodstvo so za začetek prevzeli izkušeni čebelarji. Iz prakse lahko trdimo, da, če ni mentorja, ni ČK.

Tudi v vodstvu šol so se potrudili in za ČK preskrbeti diapozitive o bioloških značilnostih in gospodarskem pomenu čebel ter prosojnice, na katerih je tudi prikazan razvoj čebel. Obe šoli sta naročeni na revijo Slovenski čebelar. V letošnjem šolskem programu so predvideli 38 šolskih ur za strokovno usposabljanje članov ČK.

O delovanju ČK na Kobariškem so se člani IO ČD Tolmin prepričali, ko so lepega jesenskega dne, 8. novembra 1981, obiskali šoli v Smasteh in Kobaridu. Presenetil jih je pogled na čebelnjak, ki so ga zgradili pod vodstvom učitelja men-



Člani čebelarškega krožka v Smasteh (Tolmin)

torja Ljuba Strgarja in strokovnega vodje, čebelarja Janka Melinca ob šoli v Smasteh. Čebelnjak ne služi šoli samo za praktični pouk, ampak ji je tudi v okras. V njem že prezimujejo čebele v AŽ panjih in prašilčkih. Strokovni vodja jim je izdelal tudi opazovalni panj, ki jim bo v pomladnih in poletnih mesecih služil za temeljiteje seznanjanje z razvojem čebel.

Zaželeno bi bilo, da bi po tem vzorcu zgradili čebelnjak tudi pri šoli v Kobaridu in preselili vanj svoje čebele, ki jih imajo zdaj pri strokovnem vodji, čebelarju Maksu Kurinčiču.

Predsednik komisije za ČK  
pri ČD Tolmin  
Venče Tinta

## SPREJELI SMO NOVE ČLANE

Dne 24. julija 1981 smo se, kakor že vsa prejšnja leta, zbrali, da bi ocenili delo našega krožka in sprejeli nove člane.

Tokrat smo napravili zbor pri podružniški šoli v Sedražu pri Rimskih Toplicah. Ob tej priliki je čebelarški krožek v Sedražu slavnostno odprl svoj čebelnjak.

Prišli smo iz vseh treh krožkov čebelarstva Laško, to je iz Laškega, Rimskih Toplic in Sedraža.

Zbranim je spregovoril ravnatelj osnovne šole Rimske Toplice tov. Vahčič. Pohvalil je naše delo in nam zaželel še veliko uspehov. Spregovorili so tudi naši mentorji in ocenili naše delo.

Krožkarji smo se jim zahvalili za njihovo skrb in trud, ko so nas vodili od teoretičnih predavanj do praktič-

nih del v šolskem čebelnjaku in nas tolažili in bodrili ob nepričakovanih pikih naših varovank.

Zahvaliti se moramo za pomoč društvu, ki nam daje vso podporo pri preskrbi učnih pripomočkov in potrebnega orodja za opravljanje praktičnih del v čebelnjaku.

Krožkarji čestitamo na novo sprejetim članom in jim obljubljam vso pomoč pri začetnih korakih v čebelarstvu.

Zahvaljujemo se tudi vsem, ki so nam pomagali, da smo dosegli tako lepe uspehe pri našem delu. Še naprej se bomo trudili za dobre uspehe v šoli in v krožkih.

Vsem slovenskim čebelarjem želimo zdravo in medeno leto!

*Katja Simonič*

Mladi krožkarji pred svojim čebelnjakom



## JOŽE FURMAN



V letu 1911 se je v Novakih pri Poljčanah rodil ta naš član, ki je prerano preminil po zahrbtni bolezni v zadnjih oktobrskih dneh 1981 leta.

Po poklicu je bil ce-star; pridno je skrbel za cesto, v prostem času pa tudi za svoje čebelice, katerih je imel lepo število v urejenem čebelnjaku.

Poročen sicer ni bil, s sestro sta skupaj gospodarila na manjšem posestvu na Strugu pri Makolah. Ta dom si je kupil s svojimi prihranki.

Bil je dolga leta član odbora čebelarke družine Poljčane; sej odbora pa se je redno udeleževal kljub veliki oddaljenosti.

Ker je bolehal že dalj časa, je za nadaljnjo usodo svojih čebelic vestno poskrbel; ni jih zaupal vsakomur. Ko je oddal tudi zadnje panje, se je njegovo življenje izteklo.

Čebelarji smo ga v velikem številu spremili na njegovo zadnjo pot.

Ostal nam bo v častnem spominu!

ČD Poljčane

## IVAN MLAKAR

24. avgusta 1981 smo se zavedno poslovili od našega vzornega čebelarja Ivana Mlakarja, ko nam ga je kruta smrt nepričakovano iztrgala iz naše sredine; umrl je za srčno kapjo.

Rodil se je 3. 12. 1927 na Prihovi blizu Slovenskih Konjic. Še v rosnih mladosti, s 16 leti, se je odzval klicu domovine in se vključil v NOV. Po končani vojni se je šolal v kranjski tekstilni šoli in postal tekstilni tehnik. Nato se je zaposlil v Rušah v tekstilni tovarni. Ob delu se je izobraževal dalje in nato postal predavatelj na tehnični tekstilni šoli v Mariboru. Ko pa je začela v bivši tekstilni tovarni obratovati nova tovarna Metalplast, se je zaposlil spet tu, doma.

Poleg redne službe je bil zelo skrben za svojo družino in čebelice. To je ustrezalo njegovemu resnemu, zelo mirnemu in preudarnemu značaju. Postavil je lep nov dom za družino in tik ob hiši še za čebelice nov čebelnjak, tako da je imel svoje ljubljene prav ob sebi. Saj je bil res čebelar po srcu celih 25 let. Zaradi slabih pašnih razmer doma je prevažal čebele v kraje z boljšimi pašnimi razmerami.

Ves čas svojega čebelarjenja je bil zvest član naše čebelarke družine, aktiven odbornik in predsednik nadzornega odbora. Vedno je modro in uspešno pomagal reševati čebelarke probleme, zlasti še tiste finančne narave. Pogrešali ga bomo. Čebelarstvo pri Mlakarjevih pa ne bo zamrlo; nadaljeval ga bo njegov sin.

Čebelarška družina Ruše

## FRANC ŽUPANČIČ



V čebelarke vrste Sentrupert-Mirna je nepričakovano posegla kruta usoda in nam iztrgala dolgoletnega tovariša Franca Župančiča.

Rodil se je leta 1900 na Straži pri Sentrupertu. Ze v osnovni šoli v Sentrupertu je dobil osnovno znanje o čebelarstvu od učitelja Lunačka, ki je bil naš prvi čebelar in ustanovitelj družine. Nabavil si je prvi roj čebel in pričel takoj čebelariti z AŽ panji. Mnogo prostega časa je poleg kmetijstva posvetil prav čebelam, saj so mu bile najljubše spremljevalke v življenju. Aktivno je sodeloval v družini nad 70 let in bil tudi več let njen predsednik.

Svoje znanje je rad prenašal na mlajši rod čebelarjev. Za delo v čebelarstvu je prejel diplomu in priznanje iz rok predsednika čebelarjev Slovenije tov. Dušana Švare, ki mu je osebno čestital za vestno in dolgoletno delo na področju čebelarstva.

Dragi France! Zapustil si svoje najdražje in nas čebelarje. Z našo čebelarstvo smo te pospremili k zadnjemu počitku.

Naj ti čebele pojo večno uspavanko!

ČD Sentrupert-Mirna

## JANEZ KEPIC



Nepričakovano nas je 24. 12. 1981 zapustil Janez Kepic, dolgoletni član in tajnik čebelarške družine Komenda. Čebelariti je pričel že pred drugo svetovno vojno. Po vojni pa je svoje čebelarstvo razširil in tako postal velik in ugleden čebelar. Ke-

pic ni bil poklicni čebelar, vendar je vedno našel dovolj časa za svoje ljubljene. Po poklicu je bil lončarski mojster in tudi izšel je iz številne lončarske družine. Njegovega pogreba se je udeležilo veliko število čebelarjev, sorodnikov in sodelavcev, kar ni čudno, saj je bil do zadnjega dne aktiven. Ostal nam bo v lepem spominu.

Naj mu bo lahka slovenska zemlja!

ČD Komenda

## JANEZ PIVEC



Rodil se je pred 76 leti v Hošnici pri Laporju v kmečki družini. Nov dom si je uredil z ženo Berto v Zg. Poljčanah, kamor je preselel tudi svoje čebelice iz Hošnice, svojega rojstnega kraja.

Rad je delal na posestvu, pa tudi kot obrtnik je marsikomu pomagal, zlasti pri postavljanju streh.

Po utrudljivem delu je vedno našel čas, da je delal tudi v čebelarstvu, saj je vestno skrbel za svoje ljubljene več kot 50 let.

Vedno je bil tih in marljiv. Nekega dne ga je pri delu nenadoma obšla slabost, ki ji je po 2 dneh podlegel.

Svoje čebelice je še oskrbel za zimo, potem pa jih je moral v prvih novembrskih dneh za vedno zapustiti. Njihovega prebujenja spomladi ne bo več opazoval in se ga radoval.

Čebelarška družina Poljčane ga je poleg številnega drugega občinstva spremila na njegovi zadnji poti.

Ohranili ga bomo v lepem spominu!

ČD Poljčane

## IVAN VALANT



V 69 letu starosti nas je za vedno zapustil naš dolgoletni čebelar Valant Ivan, doma iz Zasipa pri Bledu.

Za uspešno čebelarjenje je prejel red Antona Janše III. stopnje. Bil je mizarški obrtnik, zato je imel zelo urejen čebeljak na vrtu svoje

domačije.

Skrb za čebele je prevzel njegov sin Janez in s tem zagotovil, da se bo čebelarstvo nadaljevalo.

Pokojnika smo pospremili na zadnjo pot na blejskem pokopališču.

Čebelarška družina Bled

## JANEZ ŠUŠTERŠIČ



Tiho in za vedno nas je zapustil član borovniške čebelarške družine. Rodil se je 17. 12. 1909 v Borovnici. Bil je družbeno aktiven in vzoren čebelar. Dolga leta je vodil blagajniške posle prav do zadnjega pa tajniške.

Čebelaril je z velikim veseljem. Vedno je bil vsakomur pripravljen pomagati in svetovati, v mnogih primerih tudi podariti za razvoj čebelarstva družino čebel. Bil je napreden in aktiven za vse, kar se je novega uvažalo v sodobno čebelarstvo.

K zadnjemu počitku smo ga spremljali dne 29. 11. 1981 z društvenim praporom Vrhnika in ob spremljavi mnogih čebelarjev.

Naj mu bo topla in lahka slovenska zemlja!

Zalujoči ženi pa ponovno iskreno sožalje.

Čebelarška družina Borovnica

Čebelarstva družina Ljubljana prireja

## **PREDAVANJA IN DEBATNE VEČERE**

po naslednjem razporedu:

1. Aktualna problematika čebeljih bolezni; v četrtek, 4. marca 1982 ob 17. uri. Predaval bo dipl. veterinar Franc Vilar, Ljubljana.

2. Vse o propolisu; njegovemu učinku in pravilni uporabi; v četrtek, 11. marca 1982 ob 17. uri. Predaval bo Konrad Seifert, Ljubljana.

3. Prognoza gozdnega medenja; v četrtek, 18. marca 1982 ob 17. uri. Predaval bo Ivan Grajš, Kočevje.

4. Kuha voščin; v četrtek, 25. marca 1982 ob 17. uri. Predaval bo Zlatko Mohorič, Idrija.

5. Vzreja in preleganje matic; v četrtek, 8. aprila 1982 ob 17. uri. Predaval bo Dušan Švara, Ljubljana.

6. Mikroskopiranje in ugotavljanje čebeljih bolezni; v soboto, 17. aprila 1982.

Za mikroskopiranje sprejemamo prijave na naslov Čebelarstva družina Ljubljana, 61001 Ljubljana, p. p. 396, do vključno 8. aprila 1982.

Predavanja in debatni večeri bodo potekali v poslovni stavbi ISKRA, v Ljubljani, Trg revolucije 3, pritličje (vhod je z vzhodne strani pri Ljubljanski banki).

Za ČD Ljubljana — Vzgoja in izobraževanje čebelarjev

inž. Boštjan Roblek

## **OGLASI**

*KUPIM* rabljene AŽ panje, naseljene ali prazne, in čebelarški pribor. Obnovil bi rad čebelarstvo, ki mi ga je uničil požar. Javite, prosim na naslov: Jože Mrgole, Godešič 66, 64220 Škofja Loka

*KUPIM* knjigo »Umno čebelarstvo« iz leta 1889 od Jerneja Černeta. Drago Černe, Trg Franca Fakina 21, Trbovlje, telefon: (061) 821-302.

*PRODAM* čebelnjak za 18 panjev. Boris Kožar, Zalog 29, Cerklje

*PRODAM* večjo količino voska. L. Simčič, Dolnje Cerovo 40, p. Kojško 65211

*PRODAM* (zaradi bolezni) 6 čebeljih družin s panji ali brez njih, na 9 satov in 2 kompleta s satovjem. Cena po dogovoru.

Alojz Jarc, 64260 Bled, Ribenska 10

*KUPUJEM* AŽ panje s čebelami. Ponudbe pošljite na naslov: Novica Manojlovič, 11317 Lozovik

*PRODAM* prevozni čebelnjak TAM 5000 s 66 panji, ki so naseljeni. Cena po dogovoru. Franc Škufca, Ponovo vas

*PRODAM* osmukalnike za vse vrste panjev, mrežice za smukanje cvetnega prahu in grelce za topljenje medu.

Oto Primožič, 63312 Prebold

# E. M. FUCHS

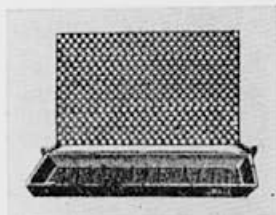
SPECIALNA TRGOVINA ZA SODOBNO  
ČEBELARSTVO      Telefon (04222) 42286  
A - 9061 CELOVEC - Wölfnitz - Felsenschmied-  
gasse 19

éts **Thomas** fils  
ÖSTERREICH-REPRÄSENTANZ

B.P. n° 2 - 45450 FAY-AUX-LOGES

Telefon iz Jugoslavije:

9943-4222-42286



## RI

Stiskalnice za izdelavo satnic: dobavimo vam lahko stiskalnice za AŽ, LR in DB takoj, za ostale mere pa je dobavni rok 4 do 6 tednov  
Pocinkane stiskalnice

Stiskalnica pocinkana z bakreno ploščo

Bakrena stiskalnica — cela

3.350.— Sch

3.850.— Sch

4.650.— Sch

## TH

Kadilniki:

SMOKER z mrežo premer 10 cm

SMOKER iz nerjaveče pločevine 10 cm

SMOKER iz nerjaveče pločevine 8 cm

VULKAN na pero

VULKAN z el. motorjem

190.— Sch

210.— Sch

190.— Sch

230.— Sch

310.— Sch

Električni noži:

za odkrivanje medenega satja. 220 V

s termostatom (2 leti garancije)

brez termostata

nož navadni z narobčanim rezilom

vilice nerjaveče

vilice nerjaveče izvedba »IDEAL«

860.— Sch

540.— Sch

120.— Sch

165.— Sch

175.— Sch

## F

Sušilec za cvetni prah SISS s tremi ploščami in termostatom, 220 V

1.150.— Sch

## BW 1

Avtomatični specialni topilnik in hidravlična preša za vosek. 220 V, 3000 W, velika izvedba

BW II      cena po predračunu

Topilnik za vosek in hidravlična preša. 220 V, 3000 W. Na ročni pogon. Za 10 kg voščin. Dobavni rok 40 dni

12.600.— Sch



Kupljene predmete pošljemo po pošti ali z vlakom na vaš naslov. V kolikor pošljamo predmete na vaš naslov, priložimo račun. Pri osebnem dvigu vam damo 5-odstotni rabat. Prosimo vas, da se predhodno informirate ali imamo zaželeni predmet na zalogi v skladišču.

E. M. Fuchs

**INCA — INJECTA A G**  
CH — 5723 Teufenthal (Schweiz)

Generalni zastopnik za Jugoslavijo  
**SLOVENIJALES — TOZD PRO-**  
**LES PE 120-1**  
61000 LJUBLJANA, Titova 52



**HOBY** lesno obdelovalni stroji:

- krožne žage
- tračne žage
- poravnalke
- avtomatik (poravnalka, debe-  
linka)
- rezkalni stroji
- stružnice za les

Vse informacije in ogled strojev je možen v trgovini, Titova 52,  
Ljubljana, ali na tel.: 325-371 int. 3271

## OBVESTILO

ZCDS PRODA 11 naseljenih panjev tipa Grajš. Vse informacije dobite  
na zvezi čebelarških društev Slovenije, 61000 Ljubljana, Cankarjeva 3, tele-  
fon: 210-992

Občinska zveza ČD Cerknica vabi vse čebelarje na redno letno konfe-  
renco, ki bo v soboto, 6. marca 1982 ob 17. uri v OŠ Cerknica. Po konferenci  
bo zanimivo predavanje. Vabi odbor!

PRODAM nekaj čebeljih družin z AŽ panji ali brez njih. Čebele so zdra-  
ve. Cena po dogovoru. Janko Marolt, Stična 5, 61295 Ivančna Gorica

List izhaja vsakega 1. v mesecu  
Izda ga Zveza čebelarških društev za Slovenijo v Ljubljani, Cankarjeva c. 3/II. Telefon: 210 992.  
Izdajateljski svet: Dušan Svava, predsednik; člani: Franc Magajna, Martin Mencej, Janez Mihe-  
lič, Fani Osojnik, A. Marija Sedej, Joško Slander in Janez Terlep.  
Uredniški odbor: Janez Mihelič, Dušan Svava, Jože Babnik, Lojze Kastelic, Martin Mencej,  
Franc Javornik, Franček Sivic.  
Odgovorni urednik: Dušan Svava  
Glavni urednik: prof. Janez Mihelič  
Tehnični urednik: Matija Hočevar  
Lektor: prof. Danica Bizjak  
Glavni in odgovorni urednik Biltena — Medex — exp.-imp. Franc Strumbelj.  
Letna naročnina za nečlane 400.—, za tujino 500.—, za člane čebelarških organizacij drugih  
republik 400.— dinarjev. Cena za posamezno številko je 40.— dinarjev za tujino 50.— dinarjev.  
Odpovedi med letom ne upoštevamo. Reklamni oglasi: cela stran — 6000 din, pol strani — 3500  
din, četrt strani — 2000 din. Trikratna zaporedna objava 20 % popusta. Splošni oglasi: beseda  
10 dinarjev. Člani imajo pravico do enega brezplačnega oglasa v tekočem letu, do 20 besed.  
Za vsako naslednjo besedo doplačajo po veljavni tarifi 10 dinarjev. Članarina znaša 300.— din  
in 2 din od panja, s članarino je plačan tudi Slovenski čebelar.  
St. ziro računa pri SDK v Ljubljani, Miklošičeva c.: 50101-678-48636.  
Devizni račun št. 50100-620-107-010-30960-943.  
Revijo sofinancira RSS.  
Po mnenju republiškega sekretariata za prosveto in kulturo št. 421-1/74 je glasilo oproščeno  
temeljnega davka od prometa proizvodov.  
Tiskala tiskarna Tone Tomšič, Ljubljana v 7.800 izvodih.  
Rokopisov ne vračamo.