

NAMESTO UVODA:

Smer konfekcija— metraža

Dobri, korektni odnosi med ljudmi so eden od temeljev bogatega, zadovoljnega in kakovostnega življenja. Enako vlogo igrajo v poslovnem svetu odnosi med partnerji. Tudi Beti ni izjema. Dobavitelj, Beti in kupec predstavljajo zaključen krog v »življenju« našega podjetja. O teh smereh smo v Vežilu že pisali in še bomo. Tokrat pa bi si poglobljevali sodelovanje med posameznimi programi v okviru podjetja Beti. Menim, da je to sodelovanje najbolj izrazito med programom metraža na eni strani in med obema konfekcijskima programoma. Kot je pri tesnem in dolgotrajnem sodelovanju povsem normalno, tudi v našem primeru ne gre brez nekaterih nesoglasij, problemov in problemčkov. Ni moj namen biti zlonameren, vendar pa menim, da je prav, da nekatere od teh problemov vsaj delno nakažem. Kaj pravijo konfekcionarji?

Kreatorke pripravijo artikle za kolekcijo. Seveda to ne gre brez sodelovanja z metražo, saj se pri tem nujno poslužujejo pletiv narejenih tam. Ko je kolekcija pripravljena, nastopijo komercialisti, ki kupcem predstavijo nove modele. Ti se torej odločajo med modeli, ki sestavljajo novo kolekcijo in zaključijo pogodbe. Tudi tujim kupcem predstavimo naše modele, vendar pogodb ne zaključujemo, temveč le te prihajajo kasneje, kar poruši ravnotežje v konfekciji, saj ne moremo nikoli predhodno načrtovati zase-

denost naših zmogljivosti. Večkrat smo prisiljeni iskati dodatne kapacitete pri naših kooperantih ali kje drugje. Zgodi se, da smo primorani na račun inozemnih kupcev razdreti pogodbe z domačimi, saj v glavnem ino-partnerjem ugodimo v vsem. Pa tudi zamuda rokov izdobeve bi nas veliko stala. Tuji partnerji naših modelov ne naročajo vedno takšnih, kakršni so, ampak predlagajo nekatere spremembe, kar še bolj otežkoči pravočasno izdelavo. Pa ni problem le v nas, konfekcionarjih. Tudi mi smo odvisni od našega dobavitelja. To pa je metraža.

V lanski kolekciji je 50 odstotkov pletiv potiskanih. Letošnji konfekcijski modeli pa zahtevajo kar 90 odstot-



kov tiskanih materialov. Mi le-te naročamo pri metraži. Vendar pa metraža svoja pletiva daje v tisk največkrat Tehnokolorju (Zagreb).

Dogaja se, da vseh zahtevanih količin ne dobivamo hkrati, ampak v več pošiljkah. Problemi na relaciji Tehnokolor—Metraža nas, kot kupce, ne zanima. Zanima pa nas obveznost do naših naročnikov in za njih ni opravičila, če se ne držimo rokov. Predstavljajte si, da je nek izdelek sestavljen iz treh vrst blaga. Dva artikla imamo, tretjega pa še čakamo. S tem nismo naredili ničesar.

Pa še nekaj o kakovosti. Pri pripravi kolekcije si v

Metraži izberemo artikle, ki jih potrebujemo. Dogaja pa se, da v kasnejši proizvodnji ne dobimo povsem istega artikla, ampak alternativne. To navadno pomeni razliko v ceni, pa tudi odstopanje v kakovosti, kajti tudi metraža ne more zagotoviti vedno preje enakih kvalitet.

V konfekciji se torej srečujemo z vsemi problemi, napakami in netočnostmi, ki se pojavijo vse od proizvajalca preje, pa do končnega konfekcijskega izdelka. Kupec pa nima, in prav je tako, razumevanja za naše težave.

Nikola Kezele, proizvodno tehnični vodja, meni o tem: »Menim, da je eden od načinov, da rešimo našete probleme, tudi v tem, da preprosto ne plačamo materialov, ki niso točno določenega artikla in katerih količina ni takšna, kot je bila zahtevana. Seveda



naš bo tudi predana konfekciji hkrati in ne v več delih kot je praksa.«

Pa povprašajmo še v Metraži!

Muc Jože: »Verjamem, da ima konfekcija resnično probleme z našo izdobo pletenin. Ne morem pa se strinjati s tem, da gre izključno za našo krivdo. Osnovna napaka je nepravilen pristop k problematiki. Predvsem so roki, ki jih od nas zahtevajo konfekcionarji, veliko prekratki. Tudi mi načrtujemo proizvodno na daljše relacije in nam zahteve, ki prihajajo iz konfekcije, te plane podrejo in smo jih prisiljeni spreminjati. Konfekcija

zagriže v vsako inozemno naročilo. Mi jim seveda moramo zagotoviti blago največkrat v roku enega meseca, kar pa je občutno prekratko obdobje, saj nič kolikokrat čakamo najmanj dva tedna, da dobimo ustrezno prejo. Tudi če sorazmerno hitro spletemo in pobarvamo, nastane potem kratek stik s tiskom (Tehnocolor). Vendar pa imajo tudi oni svoje razloge, saj so tudi roki, ki jih mi dajemo njim, prekratki. Vsi ti problemi ne bi obstajali, če bi se konfekcija zadovoljila s tem, da jim pletenine dostavimo v dveh mesecih ali celo treh, kot to zahtevajo za izdelke, ki gredo na domače tržišče.

Osebnost me motijo še nekatere zadeve, ki ne zadevajo te problematike. V metraži lahko izdelujemo vrhunske izdelke, ki pa jih žal naša konfekcija ne koristi. Materiali in izdelki so v nižjem cenovnem razredu. Pletemo tudi za adidasove proizvajalce. Oni so z našimi izdelki zadovoljni. Vemo pa, kakšni so njihovi kriteriji in zahteve. Teh pletiv v Beti ne koristimo. Res je, da bi to dvignilo ceno izdelku. Vendar pa tudi ekskluzivnost ni vedno za vnamar.

Razen na nekaterih artiklih ne dosegamo vrhunske kvalitete. Zato pa naredimo več vrst artiklov še vedno kakovostno dobrih. Za vrhunsko kakovost je potrebna strogo specializirana strojna linija. Postavitve le-te pa je smotrna le, če so programi izredno močni in tržno zanimivi. Takšna specializirana linija obstaja edino za proizvodnjo kopalk.

Imam zanimiv predlog. Na ravni podjetja bi morali oblikovati tehnični kolegij, kjer bi bili prisotni ljudje iz vseh programov in katerega naloga bi bila izključno reševanje proizvodne problematike. Ne vem kako to, da takšnega kolegija še nimamo.

II 5755



NAŠA ANKETA

301994/612



Ste za evropski delovni čas?

Zadnje čase ponekod kar precej, drugod pa nekoliko manj burijo duhove govorce o evropskem delovnem času, ki naj bi ga uvedli po tovarnah, v skladu s tem pa tudi v uradih, šolah vrtcih in drugod. In to naj bi se zgodilo že prav kmalu. Vprašanje pa je, ali je primerno, da najprej spreminjamo delovni čas, ki naj bi se pričel ob 7. ali celo 8. uri zjutraj in šele pozneje rešujemo vse posledice, ki bi zaradi tega nastale, ali je boljše, da se s premislekom in pripravljeni odločimo za ta korak. Pravzaprav se pojavlja dilema, kaj je bolje: ali na vrat na nos v nov, evropski delovni čas ali ostati pri starem in od konca marca naprej, ko bo začel veljati poletni čas, vstajati zjutraj ob 4. uri »po soncu« ali morda še prej, da bomo pravočasno na delovnem mestu. Viktor Žakelj, podpredsednik republiške Socialistične zveze je ob nedavnem obisku v Črnomlju dejal, da moramo stopiti v Evropo tako, da najprej sebe naredimo Evropejce, da se torej organizacijsko in tehnološko prilagodimo Evropi, tudi z delovnim časom. Nam bo uspelo?

SANDRA RUŽIČ, šivilja v črnomaljski tovarni: »Nisem za to, da bi se spreminjal delovni čas, če pa bi do tega že prišlo, naj bi bile tudi plače evropske. V tovarni o tem nisom še nič govorili, verjetno pa bi lažje spremenili delovni čas tam, kjer ni izmen. Pri nas, kjer je dvoizmensko delo, bi bili takrat, ko bi delali dopoldne, nekoliko na boljšem, ker bi lahko zjutraj dlje poležali, v popoldanski izmeni pa bi morali potegniti delo za eno uro dlje



SANDRA RUŽIČ

v noč. Sicer pa, kot slišim, ljudje niso preveč navdušeni nad spremembami, posebno neposredni delavci ne. Res pa je, da bi bilo s tem ukrepom v naši družbi manj šušmarjev.«

ANICA MÜLLER, šivilja v črnomaljski tovarni: »Če se bodo vsi odločili za evropski delovni čas, bomo v to prisiljeni tudi pri nas. Vendar pa ta sprememba ni primerna za



ANICA MÜLLER

ženske, saj bodo imele premalo časa za ukvarjanje z družino. Ali pa če dajo možem tako visoke plače, da bodo žene lahko doma. Tako bi bilo tudi otrok več in tudi družine bi živele v večjem sožitju. No ja, ženske smo hotele biti enakopravne, sedaj pa jo imamo, to našo enakopravnost, ko hodimo v službo in naredimo po dva ali tri »šihte« na dan.«

IVAN CINDRIČ, barvar v metliški barvarni: »Delamo v treh izmenah in menim, da pri nas ne bi mogli preiti na evropski delovni čas. Ne predstavljam si, kako naj bi

to izgledalo. Sicer pa bi se morali ljudje, ki imajo tudi zemljo, odločiti: ali zemlja ali služba. Oboje najbrž ne bi bilo mogoče. V tovarni nam niso sicer še nič rekli o kakšni



IVAN CIBDRIČ

spremembi delovnega časa, v sredstvih javnega obveščanja in v gostilni pa sem že marsikaj slišal.«

MILENA BADOVINAC iz metliške Beti: »Ni mi znano, da bi v Beti kaj govorili o novem delovnem času, če pa bi ga uvedli, bi to potegnilo za seboj kup težav. Da ne bi do problemov prišlo, bi morali prej marsikaj spremeniti, prilagoditi, tako varstvo otrok, šole, prehrano,



MILENA BADOVINAC

delovne čase trgovin, uradov... Ne pa, da bi si morali za vsakdanje opravke v uradih, šolah in še kje jemati dopuste ali »špricati« službo. Pa tudi evropske plače bi morali imeti, tako da bi lahko res živeli od teh prihodkov, ne pa, da moramo še popoldne delati, da se lahko sploh preživimo. Šele potem bi se lahko po ves dan

posvetili službi. Če pa pogledam še z druge strani, je, kar se tiče bioritma človeka, veliko bolje, da gre v službo pozneje, spočit, naspan in nahranjen.«

ALENKA MEŽNARŠIČ, likvidatorka v Kometu: »Meni je vseeno, ali bi spremenili delovni čas ali ne. Meni tudi evropski delovni čas ne bi delal preglavic, kajti



ALENKA MEŽNARŠIČ

otroci so že veliki in ne potrebujejo varstva. Mislim, da vsi ob novem delovnem času najprej pomislijo prav na varstvo otrok. Pri nas je tudi veliko takšnih, ki imajo doma kmetije, vendar je dohodek tako na kmetiji kot v službi tako majhen, da samo od enega ali samo od drugega ne bi mogli živeti. Nekoliko pa me je strah, kako bo, ko bo začel veljati poletni čas, saj bodo ljudje po sončni uri vstajali že ob 4. uri zjutraj. Zato bi bilo morda prav, da bi vsaj poleti začeli delati ob 7. uri zjutraj.«

MARINKA AJDIČ, obratničevalka osebnih dohodkov v tovarni v Mirni Peči: »Če pogledam življenje doma, bi raje ostala pri tem delovnem času, saj takoj pomislim na to, koliko časa bi morali biti otroci popoldne sami, preden bi se vrnila iz službe. Kar pa se tiče življenja in proizvodnje v tovarni, bi bilo bolje, da bi imeli evropski delovni čas, saj bi ljudje prihajali v službo bolj spočiti. Seveda pa bi bilo prav, da bi imeli



potem tudi evropske plače. Pri nas si želimo, da bi imela šivilja 600 zahodnonemških mark plače, v ZRN pa je



MARINKA AJDIČ

njena povprečna plača 1.500 DEM. Pravega evropskega delovnega časa, da bi torej začeli z delom ob 8,30 uri, v Jugoslaviji najbrž še ne bo tako kmalu. Če pa bi prilagodili delovni čas v šolah in vrtcih, bi bila tudi jaz za to, da začnemo delati ob 7. uri.«

MARIJA RAJŠELJ, končna kontrolorka v tovarni v Mirni Peči: »Na podeželju bi nam bolj ustrezalo, da bi imeli še naprej takšen delovni čas kot doslej. Zato imamo več časa, da še doma kaj postorimo. Poleti pa je v naši tovarni od 12. ure naprej



MARIJA RAJŠELJ

tudi tako vroče, da ne moremo vzdržati. Kaj bi šele bilo, če bi morali delati še pol popoldneva! Če bi spremenili delovni čas v vseh ostalih tovarnah, vrtcih, šolah, prodajalnah, uradih, bi se seveda morali sprijazniti in prilagoditi tudi mi, seveda pa v tovarni o tem nismo še nič govorili.«

Ljudje preveč garajo

Mirnopoška tovarna, ki spada v program Kopalk in perila, ima pa svoj lasten program Adamo in Adama, velja po povprečni starosti zaposlenih za eno starejših. Še pred tremi leti je bila namreč povprečna starost 39 let, sedaj, ko se je precej delavk upokojilo, pa je 34 let. Sicer pa je Betina tovarna v krajevni skupnosti, ki ima v 650 gospodinjstvih okrog 2.800 prebivalcev poleg Novolesovega obrata edina, ki nudi zaposlitev domačinom. Zato se jih večina vozi na delo drugam, zagotovo največ pa v Novo mesto. Zatorej ni čudno, da v našo mirnopoško tovarno prispe veliko prošenj za zaposlitev, saj bi bili mnogi radi zaposleni v domačem kraju. Toda, kot pravi direktor Anton Bevc, se pri nas razmere prehitro menjajo, da človek nikoli ne ve, koliko ljudi bi moralo biti zaposlenih, da bi bilo najbolj prav. Bojazen je predvsem, da bi zmanjkalo dela, pa ne bi vedeli kam z delavci. Vsaj za sedaj pa se lahko v Mirni Peči še pohvalijo, da jim dela ne manjka.

Anton Bevc je prišel za direktorja mirnopoške tovarne pred dvajsetimi leti iz metliške Beti. Čeprav se sam ne želi hvaliti, pa je iz pogovora z njim moč razbrati, da se tudi po njegovi zaslugi lahko pohvalijo z dobrim poslovanjem. Bevc pa pravi, da je predvsem presenečen nad izredno delavnostjo, garanjem svojih delavcev.

»Zaradi precej negotove gospodarske situacije v Jugoslaviji smo povečali predvsem lohn posel za znanega tujega partnerja, torej za zahodnonemški Triumph, za katerega že od leta 1983 delamo spodnje perilo. Naš, torej jugoslovanski, klasični

izvoz v perilu pa nima kaj iskati na tujem tržišču, saj so naše surovine predrage, da bi bili lahko konkurenčni. Sicer pa je naš program zelo zahteven in potrebno je veliko spretnosti, da dosegamo mesečne plane in izpolnjujemo obveznosti do domačih in tujih kupcev. To pa nam uspe zahvaljujoč pridnim rokam delavk za stroji,« pravi Bevc ter pripomni – malo za šalo, malo za res – da jih ne sme preveč hvaliti, da se ne bi pokvarile.

V Mirni Peči je 115 zaposlenih, delajo v eni izmeni. Direktor pa meni, da se bodo morali tudi pri njih vključiti v evropski delovni čas in spremeniti delavnik. To po njegovem ni »kaprica«, ampak potreba. »Ljudje seveda raje vidijo, da pridejo poleti domov po sončni uri že ob 13. uri, potem pa hitro tečejo na njivo, da se še tam do

konca zgarajo. Prav zaradi tega garanja se mi smilijo, zato smo tudi v letošnjem gospodarskem načrtu predvideli, da jim vsaj v službi olajšamo delo in bomo izboljšali nekatere delovne pogoje.

Predvidevamo, da bi nabavili 17 šivalnih strojev, ki bi nadomestili že izrabljene stroje, ki so stari več kot 20 let. Za boljše delovno počutje bomo montirali vlažilce zraka, da bomo dosegli željeno relativno vlago na delovnih mestih. Hkrati pa bomo dodatno izolirali proizvodno halo, saj imamo sedaj slabo toplotno izolacijo. Naš cilj je tudi dokončati industrijsko prodajalno v tovarni in dokončno urediti okolico tovarne,« našteva Anton Bevc, ki upa, da bodo ti načrti, ki so že bili nekajkrat v planu, letos končno tudi uresničeni.



DELAVKE PRIDNIH ROK – Na fotografiji je le del proizvodnega traku v naši mirnopoški tovarni, kjer, kot rad pohvali njihov direktor, delavke ne le da pridno delajo, ampak kar garajo. Seveda pa pri tem ne smejo pozabiti tudi na kvaliteto, kajti kupci, zlasti tuji, ne priznavajo napak.

BETI IN BLOKADA:

Prihranek pri nakupu

Ekonomski blokada s strani SR Srbije je vplivala tudi na nas. Kako? Odpravili smo se v pisarno nabave Metraže. **Majda Vukšinić** in **Dako Damjanović** sta povedala naslednje:

»Že dolga leta kupujemo pri Zorki iz Šabca glaubergerjevo sol (vodni natrijev sulfat). To kemikalijo, ki jo v barvarni porabimo okoli 80 ton mesečno, izdeluje v Evropi izključno Zorka iz Šabca. Za normalno proizvodnjo v barvarni je bila vsa leta ključnega pomena. Lepega dne pa so nas obvestili, čeprav težkega srca, saj smo zglodno in korektno sodelovali, da zaradi novonastalih političnih razmer nekaj časa vodnega natrijevega sulfata za nas ne bo. Zahtevali smo tudi pismeno potrditev njihovega sklepa, vendar ga nismo dobili.

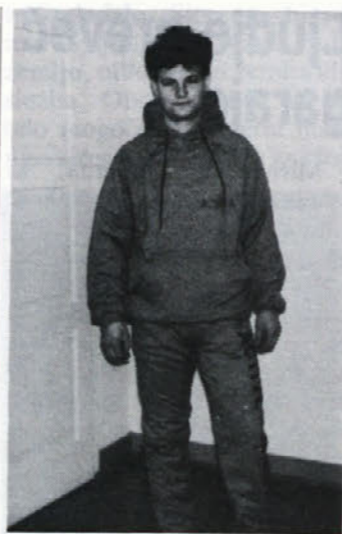
Zato smo se takoj lotili iskanja drugačnih rešitev. Sedaj glaubergerjevo sol dobivamo od hrvaških posrednikov (trgovskih podjetij iz SR Hrvatske), pa tudi nekateri srbski posredniki nam prodajajo po nekaj ton te soli.

V glavnem smo se osredotočili na natrijev sulfat iz uvoza (ČSSR). Seveda je to rahlo ohromilo delo v proizvodnji, saj se je vodni natrijev sulfat iz Šabca izredno hitro raztapljal. Za raztapljanje tega pa je potreben nekoliko daljši čas. Tone Pezdirc in njegova ekipa so ravno v ta namen izdelali posebno korito, ki se je pokazalo kot uspešno. Lahko rečemo, da sama proizvodnja zaradi prekinitve odnosov z Zorko iz Šabca ni trpela. Z uvoženim sulfatom dosegamo enake rezultate, pa tudi poraba soli je manjša (40 t), kar pomeni tudi prihranek pri nakupu. Res pa je, da imajo delavci v barvarni nekaj več dela.«

Beti na beograjskem sejmu

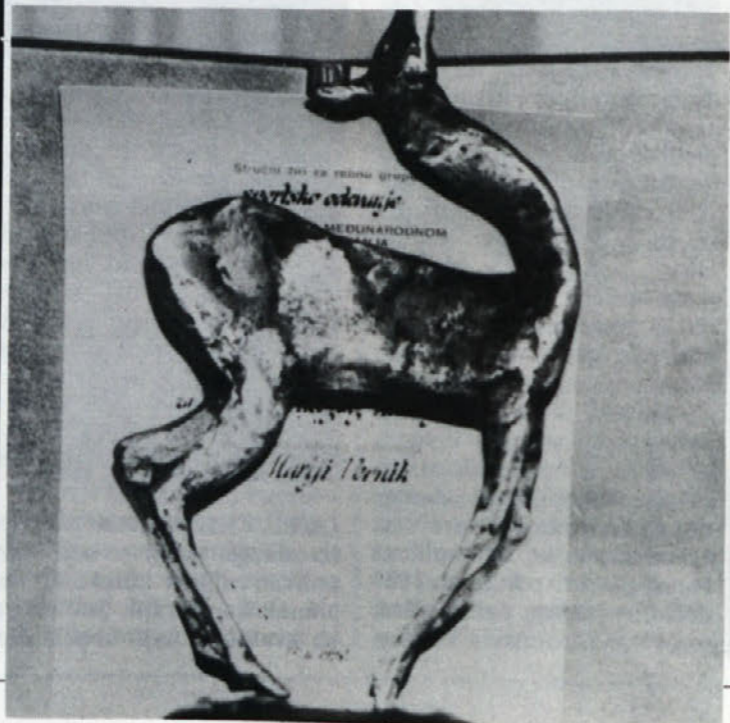
Od 13. do 16. februarja je bil na razstaviščnih prostorih beograjskega sejmišča velik sejem mode, ki je organiziran pravzaprav dvakrat na leto in je jesenski pravzaprav večji in pomembnejši od spomladanskega. Vseeno pa je pametno, da je Beti prisotna na obeh. Po besedah udeležencev je namreč iz dneva v dan čutiti vedno močnejšo konkurenco med tekstilnimi proizvajalci in je kontakt med poslovnimi partnerji, ki se predstavijo na takšnih in podobnih prireditvah, lahko usoden za nadaljnje poslovanje.

Za nas je udeležba na sejmu pomembna tudi zaradi kontaktov s predstavniki beograjskih izvoznikov Centrotekstila in Intereksporta, preko katerih, kljub ekonomski blokadi, še vedno izvažamo v Sovjetsko zvezo oziroma Italijo. Prav tako je zanimivo, da velika večina vojvodinskih podjetij še vedno z nami sodeluje brez večjih sprememb.



Vse udeležence sejma je posebej navdušil program oblačil, ki ga je pripravilo Združenje srbskih tekstilcev. Kolekcija je bila predstavljena tudi v Parizu in modeli so resnično na evropski ravni. Program nosi ime My Way (moja pot, po velikem hitu Frenka Sinatra).

Konkurenca torej na velika vrata prihaja na področje tekstila. Zato je srebrna košuta, ki jo je prejela Beti za moški Jogging Kosmaj, še toliko pomembnejša. Posebej, če se zavedamo, da je, zaradi neljube politike, osvojena na »gostujočem terenu«.



GIBANJE BOLNIŠKEGA STALEŽA V LETU 1989

Povprečni bolniški stalež (brez porodniške) v letu 1989 je bil za podjetje 5,85 odstoten. Opazen porast bolniške je bil v mesecih avgust, september in oktober, saj je bil nad povprečjem, kar je razvidno tudi iz krivulje.

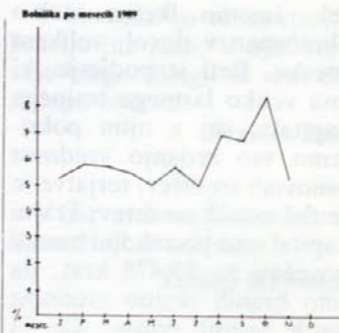
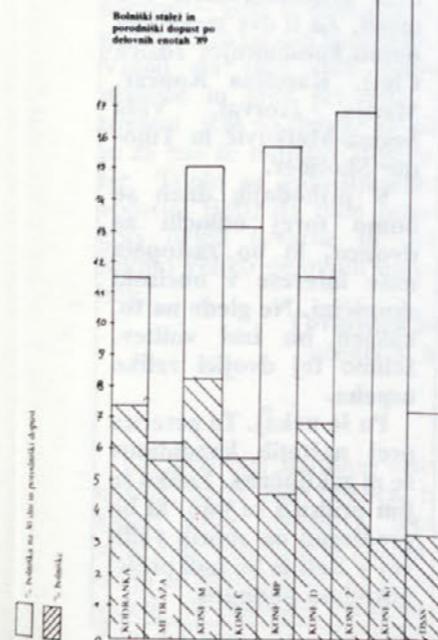
V avgustu je bil 6,9, septembru 6,8 in oktobru 8,4 odstoten. (Glej krivuljo bolniške po mesecih).

Največji procent bolniške v letu 1989 ima konfekcija Metlika (8,3 odstotne), sledi kodranka (7,4) in konfekcija Dobova (6,9 %). Opazno pod povprečjem podjetja sta konfekcija Krstinja (3,2) in DSSS (3,3 %).

Iz grafikona je razviden tudi odstotek gibanja porodniške dopusta po enotah. Daleč pred ostalimi je konfekcija Krstinja, kar ni presenetljivo, saj gre za najmanjši del podjetja, ki zaposluje pretežno dekleta.

O ugotavljanju izidov odsotnosti z dela gre v pretežni meri za obolenja gibal in dihal.

Vzrok odsotnosti z dela je zaskrbljujoč, zlasti v mesecih avgust, september in oktober. Ne gre namreč za obdobja, ki bi bila značilna za obolenja. Vzrok je najbrž drugje. Hote ali nehoti bi lahko pomislili na povečana



kmečka opravila v teh mesecih.

Kontrola bolniške na domu, ki jo izvajamo, je nekatere namišljene bolnike sicer moralno prizadela. Pa ne vse. Na žalost se bomo tega neprijetnega opravila še bolj pogosto posluževali, tudi v prihodnosti. Ko je delavec bolan, je prizadet sam, prizadeti so tudi njegovi sodelavci. V primeru namišljenih bolnikov pa so prizadeti samo sodelavci. Zato bodimo obzirni tudi do njih, pa tudi do tistih na borzi dela, ki bi radi delali.

Vida Šegina Matkovič



JUBILEJNO LETO METLIŠKE GODBE NA PIHALA – Metliška godba na pihala praznuje letos 140. obletnico obstoja. Ta jubilej pa bodo proslavili predvsem delavno. Tako so ob dnevu žena pripravili tradicionalni zimski koncert, obljublja pa, da bo v letošnjem letu še vrsta prireditev, osrednja pa prav gotovo poleti, ko se bodo predstavile številne godbe na pihala. Godbeniki, med katerimi je tudi nekaj naših delavcev iz Beti in Kometa, so se po koncu zimskega koncerta skupaj z dirigentom Ivanom Jerino takole posedli in postavili pred naš objekt.

NAŠ POGOVOR

Zrela razmišljanja mlade šivilje

V Veziilu navadno predstavimo po stažu stare delavke in delavce, ki radi povedo, kako je bilo, ko so še gradili tovarno. Tokrat pa smo se odločili drugače. Za pogovor smo zaprosili Zvonko Gerdenc, šiviljo, ki se je zadnja zaposlila v tovarni v Mirni Peči.

Zvonka je lani končala s šolanjem v Srednji šoli tekstilne usmeritve v Metliki. Bila je sicer štipendistka Novoteksa, toda ravnateljica šole jo je priporočila direktorju mirnoperške tovarne in tako se je torej Zvonka znašla v Beti. Novoteksu mora sicer vrniti štipendijo, a ker je niso valorizirali, inflacija pa je tudi naredila svoje, je vsota, ki jo mora vrniti za 3 leta šolanja, za današnje razmere dokaj skromna: le dobrih 300 dinarjev.

Gerdenceva, skromno in za svoja leta zelo resno dekle, je bolj redkobesedna, vse, kar pove, pa prej pošteno pretuhta. Zato pa jo v pogovoru spodbuja direktor Anton Bevc, ki omeni, da imajo v njihovem pravilniku zapisano, da dobi pripravnica plačanih 80 odst. od urne postavke strojne šivilje.

Zvonka pa je že v začetku pripravništva dosegala skoraj 100 odst. proizvodnjo, pozneje pa jo je celo presejala. In to kljub temu, da so jo veliko predstavljali od enega stroja k drugemu, da bi spoznala čim več šivalnih strojev. Bevc je opozoril, da so njihovi akti neživljenjski, togi in izenačujejo tiste pripravnice, ki nimajo volje ali se nočejo potruditi in tiste, ki so pridne. Res pa je, da lahko po opravljenem pri-



ZVONKA GERDENC

pravništvu prvim brez moralnega mačka pokažejo vrata, medtem ko drugim z veseljem ponudijo službo.

Zvonka je 1. marca začela redno delati v Beti. »Zadovoljna sem, da imam svoje delo, šivam pa motive na spodnje perilo, kar sicer nima uporabne, zato pa toliko večje estetske vrednosti. Čeprav nisem bila prej nikoli na praksi v Beti, ampak v Novoteksu, kjer sem spoznavala šivanje vrhnje konfekcije, pa sem se hitro navadila na delo v Beti,« niza Gerdenceva. Zvonka ima tudi izredne organizacijske sposobnosti, s katerimi se je izkazala že v metliški šoli. Bila je tudi režiserka prireditve, ki so jo v njeni tovarni pripravili ob 8. marcu. »Dekleta je potrebno le primerno spodbuditi, pa so pripravljene narediti marsikaj, tudi zelo spodobno praznino. V naši tovarni prevladujejo kmečke žene, ki že med delovnim časom razmišljajo, kaj bodo delale, ko se vrnejo domov. To je pač slaba stran prednosti, ki jo imamo s polproletarci. Toda navadno so prav tisti, ki doma garajo, pridni tudi v službi. Žal se ti ljudje ne zavedajo, da se bodo prehitro izgarali, iztrošili,« razmišlja Zvonka.



Ob zaključnem računu

Za minulo leto smo zaključni račun naredili še zadnjič po starem, po tozkih (za zunanje uporabnike informacij). Za leto 1990 bomo službi družbenega knjigovodstva dajali podatke le za podjetje Beti skupaj. Za notranje uporabnike informacij pa bomo ugotavljali rezultate tudi po štirih programih.

Zaradi nenehnega spreminjanja obračunske zakonodaje je bil letos rok za oddajo zaključnega računa podaljšan do 20. marca.

Zaključni račun za delovno organizacijo Beti za leto 1989 je pokazal naslednje rezultate (v konvertibilnih dinarjih):

Prihodki	264.269.911,00
Odhodki	257.940.254,00
Brutto dobiček	6.329.657,00
Oseb. dohod.	36.840.538,00
Dohodki	43.170.195,00
Izguba	1.439.390,00

nepokriti revalorizacijski odhodki 105.462.932,00

Morda se bo komu zdelo nenavadno, da imamo hkrati bruto dobiček in izgubo, vendar je to v našem obračunskem obračunu mogoče. Kljub temu da imamo izgubo, naš rezultat še ni tako kritičen. Prihodke smo zmanjšali za neplačane fakture v roku 60 dni od dneva zapadlosti, in sicer v znesku 7.827.766,00 din. Če nam bodo kupci kaj od tega plačali, nam bo to izboljšalo rezultat.

Zaloge materiala, nadovršene proizvodnje in gotovih izdelkov imamo nizko vrednotene. Tudi osnovna sredstva imamo predvrednotena. Oba nižje vrednotena elementa bilance stanja povzročata nižjo sedanjo vrednost sredstev in večjo stabilnost v poslovanju za naslednje obdobje. Strošek amortizacije, ki je bil vsa leta zaradi predpisanih minimalnih stopenj in velike inflacije preni-

zek, imamo lketos realno obračunan v dovolj velikem znesku. Beti je podjetje, ki ima veliko lastnega trajnega kapitala, saj z njim pokrijemo vso sedanjo vrednost osnovnih sredstev, terjatve in še del ostalih sredstev. Trajni kapital smo po zakonu morali povečati za 26,478 krat, da smo hranili realno vrednost naših lastnih virov. Če bi namesto trajnega kapitala imeli tuje vire, bi kredite revalorizirali 19 krat in torej v tem letu izkazali boljši rezultat, kot če imamo lasten kapital.

Pogoji poslovanja so bili v minulemu letu zelo nestabilni. Zaradi visoke inflacije je bilo težko postaviti pravilne prodajne cene. V bilanci smo pustili izgubo nepokrito. Pokrivali jo bomo letos. Menimo, da zaradi izgube v zaključnem računu 1989 ne bomo imeli omejitev pri izplačulu osebnega dohodka v letu 1990.

Karolina Končar

Volitve v zbor združenega dela

V novi metliški občinski skupščini, ki jo bomo volili v aprilu, bo vsak od zborov štel po trinajst ljudi. V zboru združenega dela pripadajo Beti dve mesti. Za ti dve mesti trenutno kandidirajo: Jožica Cigič, Karolina Končar, Marija Horvat, Vida Šegina-Matkovič in Tihomir Skoliber.

V prihodnjih dneh se bomo torej odločili za dvojico, ki bo zastopala naše interese v občinski skupščini. Ne glede na to, kakšen bo izid volitev, želimo tej dvojici veliko uspeha.

Pa še nekaj. Ta peterica prej naštetih kandidatov še ni zaključena. Lahko se jim pridruži še kdo, ki bo predlagan na zborih volilcev v Beti in bo tudi prejel potrebno podporo.

ZAHVALA

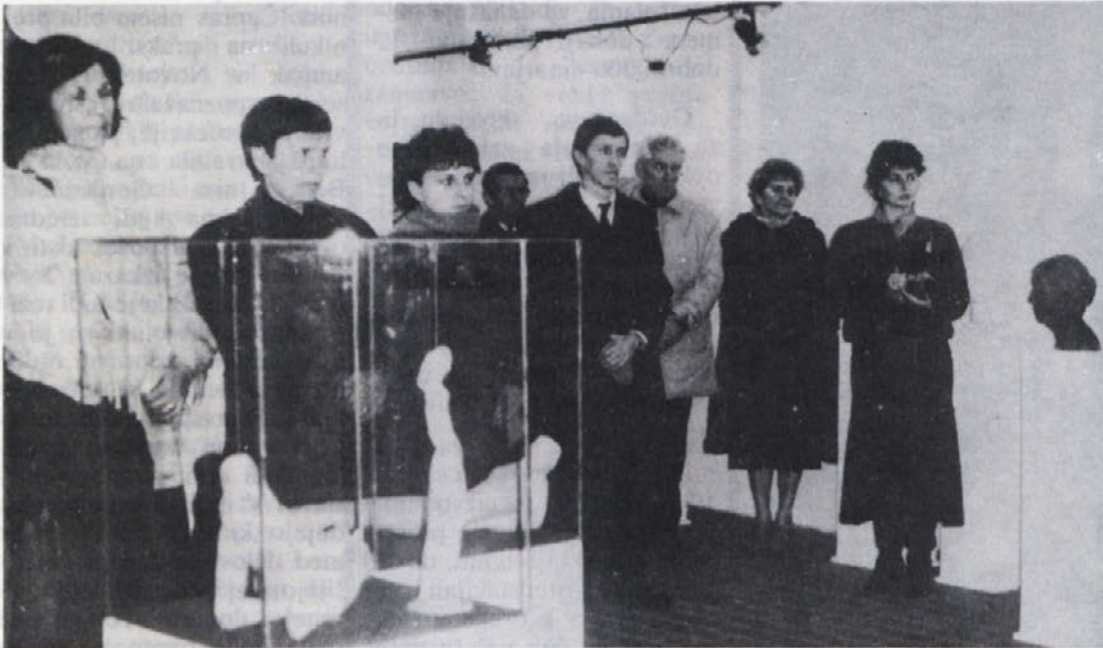
Ob smrti mojega dragega očeta Marka Matjašiča se iskreno zahvaljujem sodelavcem iz Metraže za podarjeno cvetje, venec in izraze sožalja. Prav tako hvala vsem, ki so mojega očeta spremlili na njegovi zadnji poti.

Tone Matjašič z družino

ZAHVALA

Ob smrti drage mame REZIKE KOPRIVA se iskreno zahvaljujem OOZS KOMET in sodelavcem za podarjeno cvetje, denarno pomoč in izraženo sožalje. Hvala vsem, ki so našo mamo spremlili na njeni zadnji poti.

Žalujoci hčerki
Dragica Čulig z družino
in Danica Kopriva



ČASTNEMU OBČANU V SPOMIN IN ZAHVALO — Konec novembra lani so se Metličani z razstavo poklonili umrlemu metliškemu častnemu občanu Božidarju Jakcu, na predvečer letošnjega kulturnega praznika pa je bila v Ganglovem razstavišču zopet odprta razstava v spomin metliškega rojaka in častnega občana, akademskega kiparja Julija Papiča (na fotografiji). Papič je le nekaj dni prej umrl v Zagrebu, Metličani pa so se mu z razstavo zahvalili za dela, ki jih je poklonil Belokranjskemu muzeju — teh je bilo kar 53, od tega kar 34 v preteklem letu — ter za vse, kar je v življenju naredil pomembnega.

KAKO NAS VIDIJO NAJMLAJŠI (II.)

Res so delali!

Tudi učenci 3. b razreda spoznavamo pri Spoznavanju narave in družbe svoj domači kraj ter življenje in delo ljudi nekoč in danes. Kot vsako leto so nas tudi letos prijazno sprejeli v naši največji tovarni – Beti in nam pomagali osvojiti pojem industrije. Videli pa smo tudi svoje mamice in atke pri delu v tovarni. Res so delali. To pa je za nas še najlepše doživetje. Toplo se zahvaljujemo vodstvu Beti, da nam omogoči ogled tovarne in jim želimo veliko delovnih uspehov.

Tovarišica in učenci 3. b

Ko sem bila majhna, sem mislila, da je Beti deklica, h kateri hodi sosedova teta vsak dan. Potem sem mislila, da je to velika hiša, ki jo je videti iz našega balkona. Zdaj pa vem, da v tej veliki hiši nastajajo pletenine in izdelki iz njih.

Helena Simonič

V kodranki so veliki stroji, na njih je mnogo vreten. Delavcev je malo. Vsi so oblečeni v delovne obleke.

Mojca Bajuk

V kodranki je soparno in vroče. Pod stropom piha para, da niti lepše tečejo. Delavci se ne morejo med seboj pogovarjati, saj strašno ropoče.

Uroš Rožič

V pletilnici je manj hrupa. Stroji imajo luči, da delavec opazi napako v blagu. Blago se navija v bale. Pletilec plete na več strojih.

Robi Ivec

V barvarni so veliki stroji. Pravijo jim kadi. V njih barvajo blago. Blago se vrtilo, da se lepo obarva.

Branka Ruš

V barvarni me je ščemelo v nosu. Najbrž od barv.

Željko Radman

V šivalnici smo dobili krpice.

Barbara Per

Bili smo tudi v šoli. Ogleдали smo si učilnico praktičnega pouka. Tovarišica nam je povedala, za katere poklice šolajo dijake. Tudi tu smo dobili krpice. Iz njih bodo deklice šivale punčkam obleke.

Emilio Murtič

Zvedeli smo tudi, da je v Beti zaposlenih veliko delavcev iz naše in sosednjih občin.

Janez Starc

V Barvarni dela tudi moj ati. Delajo tudi ponoči.

Tina Djordjevič

Obarvano blago sušijo na velikih strojih, ki jim rečejo »španram«. Enega od teh strojev upravlja tudi moj ati.

Mateja Ribarič

V krojilnici sem opazovala spretnost delavk, ki krojijo. Te morajo biti tudi zelo zelo natančne. Če z malo nepredvidnosti povzroči veliko škodo.

Jasmina Pavlinac

V šivalnici delo poteka po tekočem traku. Tako je izdelek izdelan prej in je cenejši.

Anamarija Cej

Neodvisni sindikalni zaupnik

V naši menzi je bila cena Jupija in Cocte 5 din. To je silno razsrdilo sindikalnega zaupnika v Metraži. Janko Guštin je privlekel nekaj zabojev te iste pijače in jo postavil v proizvodnih prostorih pletilnice. Nad zaboji je napisal na plakat: »SINDIKAT VAM ZAUPA – VZEMITE PIJAČO, STEKLENICO VRNITE, PLAČAJTE 2,5 DIN V PRILOŽENO ŠKATLO. ČE STE NEPOŠTENI, SMATRAMO, DA STE S CENO V MENZI ZADOVOLJNI«

In so bili poštene. Niti ena steklenica se ni izgubila, denarja je bilo še več kot je bilo popite pijače.

EPILOG

Po dveh dneh je cena Jupija in Cocte v menzi padla na 3,7 din. Tako je republiški boksarski prvak knockautiral ceno. Takšnih knockauterjev bi potrebovali več. Pa ne le v Beti, ampak v »najširši družbeni skupnosti.«

ZAHVALA

Ob boleči izgubi drage sestrične Marjance Matjašič se najlepše zahvaljujemo vsem zaposlenim v DO Beti in DO Komet Metlika za izraženo sožalje, podarjeno cvetje, denarno pomoč in spremstvo na njeni zadnji poti.

Žalujoci: Jožica Volaj z družino,
Marjana Matjašič z družino

Marjance ni več

Sonce vzide zjutraj na vzhodu in zaide zvečer na zahodu. Vse drugo bi bilo nenaravno. Marjance ni več. To kruto spoznanje ne more in ne more prodreti v človeški razum, kot ne bi bilo moč razumeti, da bi sonce zašlo še preden bi dodobra vžšlo.



Zakoni narave so kruti in neusmiljeni, a z njimi se je treba sprijazniti in jih razumeti. Nikoli in nikdar pa se ne moremo sprijazniti z nasiljem, zločinom in krvoločnostjo. Mar je mogoče, da se stvari, o katerih smo brali ali jih videli v filmih, resnično dogajajo? Ali ni to le neka meglena in oddaljena fantazija?

Ali ni groza petkove noči le srhljiva mora, ki jo prinaša nemiren sen?

Nobeno slovo ni lahko. Če pa je to slovo za stalno in to še od mladega človeka, ki je komaj vstopil v življenje, je to še posebej boleče in kruto. Nemo goče je najti besede, da z njimi poveš, kaj čuti srce. Delavci Beti smo obnemeli in le težko gre beseda iz grla.

Čeprav je Marjanca delala pri nas le dve leti, smo jo vsi poznali kot mirno, pridno in skromno dekle. Prav nobenega ni bilo med nami, ki bi ji lahko karkoli očital in ki je ne bi imel rad. Marjanca, pogrešali te bomo.

O štipendijah

»Beti«, tekstilna industrija v šol. letu 1990/91 naslednje kadr. štipendije.

Poklic	Stopnja	Število štipendij
kemijski procesničar	IV	4
tekst. konf. II	IV	9
tekst. kem. tehnik	V	5
konf. modelar NAD	V	1
inž. tekst. tehnolog	VI	3
inž. tekst. konf. tehnol.	VI	1
dipl. inž. tekst. tehnol.	VII	3
dipl. inž. tekst. konf. tehnol.	VII	3
dipl. inž. oblik. tekst. in oblačil	VII	2
dipl. ekonomist	VII	1

Prijave na razpis kadrovskih štipendij morajo prosilci vložiti do 15. julija 1990.

Prosilci morajo prijavi oz. vlogi (obr. DZS SPN-1 – Vloga za uveljavljanje socialno varstvenih pravic), ki mora biti natančno izpolnjena, priložiti še:

- Potrdilo o vpisu v šolo
- Overjen prepis oz. fotokopijo zadnjega šolskega spričevala oz. potrdilo višje-

šolske ali visokošolske organizacije združenega dela o opravljenih izpitih

– Potrdilo o družinskih članih, ki živijo v skupnem gospodinjstvu (matični urad)

V vlogo se vnesejo dohodki staršev iz preteklega leta. Če so starši upokojenci je treba predložiti odrezek od pokojnine za december 1989. Podrobnejše informacije dobite v kadrovski službi (interni telefon 121).

ZAHVALE

Ob smrti mojega očeta Lovre Belanića iz Obreža, se iskreno zahvaljujem osnovni organizaciji sindikata in sodelavcem TOZD Barvarna za podarjene vence, denarno pomoč ter izrečeno sožalje.

Žalujoci sin Janko z družino

Izgubili smo našega ljubelega in dobrega očeta in moža Jožeta Simonića. Z globoko hvaležnostjo se zahvaljujemo sodelavcem za podarjeno cvetje, izraze sožalja, denarno pomoč in spremstvo v njegov prerani grob.

Žalujoca žena Zinka, sin Jože in hčerka Vera

Ob smrti drage hčerkice URŠKE se iskreno zahvaljujem sodelavkam in OOZS KOMET Metlika za denarno pomoč in izraze sožalja.

Žalujoca Anica Malešič

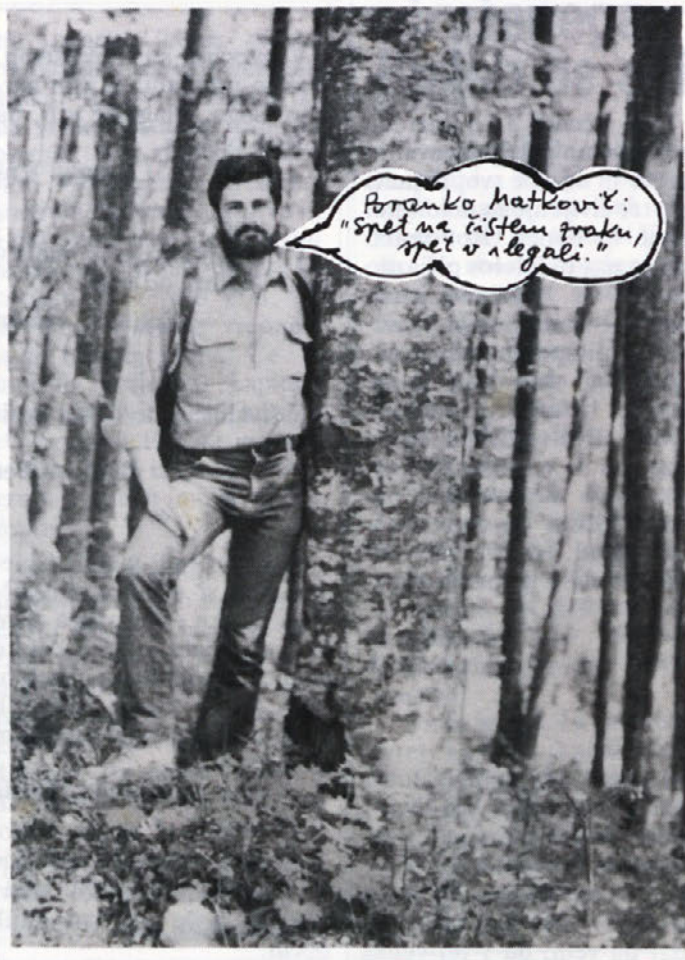
Volitve '90

Pri Vezilu smo odločeni, da ne bomo vodili nikakršne predvolilne kampanje za nikogar. Torej naj se predstavniki strank in kandidati znajdejo kako drugače. Tokrat pa bomo naredili majhno izjemo in objavili pesmico naše upokojenke Marije Vardijan, ki v verzih favorizira nekatere osebnosti.

Največ je Nemaničev

V Beti dela največ delavcev s priimkom Nemanič, in sicer 23. Sledijo pa Ribarići, Bajuki in Pluti s po 16 delavci. 15 je Dragovanov, 13 Mihaličev, 12 Jurejevčičev. Spudičev je 11. Simoničev in Pezdircv ter Geršičev in Kolencev je 10. To pa so tudi vsi priimki, katerih predstavnikov je v Beti več kot 10.

Hudomušna fotografija



VREMENSKA NAPOVED

Deževalo bo, saj Janez Želetov pere avto. (Kadar koli namreč Janez pere avto, vedno dežuje.)

PODVIG

Šofer Cigič Ivan je 20. februarja 1990 vozil svoj kamion od Zadra do Metlike brez zavor. Sedaj se Ivan pripravlja na nov podvig. Isto razdaljo namerava prevoziti tudi brez volana. Želimo mu veliko sreče.

MALI OGLAS

Prodajam 2 klavirski harmoniki Weltmaister (80 basna in 32 basna). Zanimani naj se javijo pri Mirku Ferencu v pletilnici.

NAŠ ODNOS DO STRANK

Pride komercialist na malico (sreda, 28. februar). – Meni poln krožnik fižola. Danes imam namreč veliko strank. Dogodek je resničen. Vprašajte stranke.

Beti
metlika

tekstilna industrija, p.o.
preja
pletiva
trikotažna oblačila

VEZILO je glasilo delovnih ljudi Beti in Kometa. Ureja ga uredniški odbor: Matjaž Rus, glavni urednik, Vida Matkovič-Segina, odgovorna urednica, Jožica Cigič, Nikola Kezele, Karolina Končar, Mijo Marišič, Jure Matekovič, Branko Matkovič, Jože Muc, Vinko Pavlinac, Tone Omerzel in Marjetka Zele.

VEZILO izhaja v nakladi 2500 izvodov, in sicer enkrat na mesec. Grafična priprava in tisk: TISKARNA Novo mesto. Naslov izdajatelja: BETI, Tovarniška 2, 68330 Metlika. VEZILO je po mnenju republiškega komiteja za informiranje SRS oproščeno temeljnega davka na promet proizvodov.