

## **Oblikovanje in delovanje poveljniškega mesta brigade pri izvajanju bojnih delovanj**

### **The Brigade Command Post Operations**

#### **Povzetek**

Za učinkovito izvajanje procesa poveljevanja med pripravami in izvedbo poveljstvo ustrezno pripravi in organizira poveljniško mesto, katerega glavni namen je zagotoviti podporo izvajanja procesa poveljevanja in kontrole, ki ga izvaja poveljnik enote ob podpori štaba. Poveljstvo enote se za izvajanje bojnih delovanj namensko organizira v posamezne elemente in skupine, ki delujejo na različnih vrstah poveljniških mest, ki jih poveljnik oblikuje za opravljanje specifičnih nalog. Brigada navadno oblikuje vsaj osnovno in izpostavljeno poveljniško mesto, pri čemer se upoštevajo dejavniki učinkovitosti in sposobnosti preživetja poveljniškega mesta. Enote v pripravljenih standardnih operativnih postopkih natančno določijo naloge in dolžnosti elementov in namensko oblikovanih skupin, delujočih na poveljniškem mestu. 1. in 72. brigada Slovenske vojske imata pripravljene dokumente za oblikovanje in učinkovito delovanje poveljniških mest, pri čemer je manjši poudarek na preživetju in logistični podpori za uspešno izvajanje poveljevanja in kontrole v dalj časa trajajočih bojnih delovanjih. Koncept primernejšega oblikovanja poveljniškega mesta pehotne brigade ponuja predloge za odpravo posameznih pomanjkljivosti oblikovanja in delovanja poveljniškega mesta obeh brigad Slovenske vojske, da bi bila organiziranost štaba pehotne brigade Slovenske vojske učinkovitejša, vzdržljivost delovanja in preživetje na bojišču pa večja.

**Ključne besede:** *poveljniško mesto, bojno delovanje, pehotna brigada, poveljstvo brigade, štab brigade.*

## Abstract

For an effective conduct of the command process during the preparation and implementation of operations, the headquarters adequately prepares and organizes a command post to provide support to the implementation of the command and control process conducted by the Commander and his staff. The unit headquarters organizes itself in elements and groups in order to carry out combat operations. They operate on different types of command posts, which are designed for specific tasks. A brigade usually forms at least the Main Command Post and a Command group, taking into account the factors relating to effectiveness and survivability of the command post. Units in their standard operating procedures define specific tasks and duties of the elements and special purpose groups operating on the command post. The 1st and 72nd Brigade of Slovenian Armed Forces have developed documents to establish and efficiently operate the command post operations, with less emphasis on survival and logistical support for the successful command and control in long-term combat operations. The conceptual proposal for a more suitable design of the command post of the Infantry Brigade offers suggestions for the elimination of deficiencies in the design and operation of the command posts of both brigades of Slovenian Armed Forces, aiming at a more efficient organisation of the staff of Slovenian Armed Forces Infantry Brigade, and greater endurance and survivability on the battlefield.

**Key words:** *Command post, combat operations, infantry brigade, brigade headquarters, brigade staff.*

## 1 Uvod

Poveljniško mesto je namensko oblikovan prostor, v katerem poveljnik enote in njegov štab izvajata štabne aktivnosti med delovanjem. Glede na razmere poveljnik organizira delo štaba in predvsem sistem poveljevanja in kontrole na poveljniškem mestu, tako da omogoča učinkovito izvedbo naloge ter preživetje enote.

Poveljstva so se skozi vojaško zgodovino razvijala in prilagajala napredku vojaške znanosti in tehnologije. V 19. stoletju je Napoleon spoznal, da so poveljstva, ki so imela načrtovalne in analitične zmogljivosti za izvajanje vojaških operacij, prezahtevna za uporabo v bitki. Za poveljevanje v bitkah

je zato iz večjega poveljstva oblikoval manjše poveljniško mesto, ki je bilo predvsem bolj mobilno in učinkovitejše za hitrejše premikanje in proces poveljevanja na bojnem polju. Tako so imele vse naprednejše vojske do začetka druge svetovne vojne jasno določeno delitev poveljniških mest na prednja in zaledna poveljniška mesta. To je poveljnikom omogočalo učinkovito izvajanje procesa poveljevanja in kontrole podrejenih enot. Nadaljnji napredek v taktičnem delovanju je nato v osnovi prinesel delitev poveljniških mest na zaledna, osnovna in taktična poveljniška mesta. V zadnjem času smo lahko priča vodenju delovanja enot z enega samega in stalnega poveljniškega mesta, ki je znotraj večjih dobro utrjenih vojaških baz. Ta način delovanja se je zaradi počasne dinamike delovanja obnesel v dolgotrajnih spopadih v iraški in afganistanski vojni. Kljub temu mora biti vsaka vojska še vedno sposobna izvajati celoten spekter delovanja, kar vključuje tudi hitro premeščanje poveljniškega mesta na večjih razdaljah in delitev poveljniških mest glede na opravljanje njihovih specifičnih nalog.

Pehotna brigada Slovenske vojske v osnovi ni premestljiva enota, zato njeno poveljstvo v mirnodobnem času deluje na stalni mirnodobni lokaciji. V primeru razglasitve izrednih razmer oziroma vojnega stanja je treba oblikovati poveljniško mesto brigade, ki mora zagotavljati učinkovito izvajanje procesa poveljevanja v pripravi in izvedbi delovanj s poudarkom na vodenju bojevanja in izvajanju kontrolne funkcije ter sinhronizacijo vseh bojnih funkcij po doktrini Slovenske vojske. Organiziranost poveljstva vključuje tudi zagotovitev prostorskih in materialnih pogojev za delo poveljstva, zagotovitev zvez in informacijske podpore, organiziranost pretoka informacij ter zagotovitev zaščite delovanja. Poveljniško mesto je element sistema poveljevanja in kontrole ter element bojne razporeditve enote.

Za izpolnitev vseh pogojev za učinkovito in stalno delovanje je treba postopke oblikovanja in delovanja poveljniškega mesta brigade predhodno natančno opredeliti, nato pa opredeljene postopke preizkusiti pri izvajanju usposabljanj v enotah.

Namen prispevka je predstaviti organiziranost in delovanje poveljniških mest ter na podlagi teoretičnih izhodišč in izvedene analize sedanje strukture in oblikovanja poveljniškega mesta brigade predstaviti pripravljen konceptualni predlog primernejšega oblikovanja poveljniškega mesta pehotne brigade SV pri izvajanju bojnih delovanj. Cilji prispevka so predstaviti najpomembnejše teoretične opredelitve priročnikov in navodil Slovenske vojske in doktrino

ameriške kopenske vojske, ki opredeljujejo tematiko oblikovanja in delovanja poveljniških mest, ugotoviti, koliko se upoštevajo priročniki in navodila Slovenske vojske, ki urejajo to področje, ter predstaviti konceptualni predlog, ki ponuja primernejše rešitve pri oblikovanju in delovanju poveljniškega mesta pehotne brigade.

V prispevku so uporabljene različne metode dela, kot so deskriptivna metoda primerjave sekundarnih virov, študija primera ter analiza sedanje organiziranosti, oblikovanja in delovanja poveljniškega mesta 1. in 72. brigade Slovenske vojske pri izvajanju bojnih delovanj ter v empiričnemu delu pripravljen konceptualni predlog primernejše organiziranosti in oblikovanja poveljniškega mesta pehotne brigade SV pri izvajanju bojnih delovanj.

## 2 Poveljniška mesta

Pomen oblikovanja in delovanja poveljniških mest (PM) vojaških enot vseh rodov in velikosti se kaže v podpori in zagotovitvi poveljevanja in kontrole (PINK)<sup>1</sup> pri izvedbi dodeljenih nalog enote v fazi bojnega delovanja.

PM so element PINK v enoti. Sestavljajo jih sile, vozila in oprema, potrebna za načrtovanje, usklajevanje in kontrolo delovanja enote z različnih lokacij na območju delovanja. Namen oblikovanja in delovanja PM je zagotoviti poveljniku razumevanje situacije in potrebne informacije ter spoznanja za sprejemanje odločitev, usmerjanje, usklajevanje in kontrolo delovanja enote (Škerbinc in drugi, 2007).

Glavni namen oblikovanja in delovanja PM je zagotovitev podpore izvajanju PINK v pripravi in izvedbi bojnih delovanj s poudarkom na vodenju bojevanja, izvajanju kontrole ter sinhronizacije vseh bojnih funkcij<sup>2</sup> (Maraš in Pelaj, 2009: 1-1).

---

<sup>1</sup> Obsega postopke, organizacijo, kadre, sredstva, objekte in komunikacije za podporo izvajanja funkcije poveljevanja. Poveljniku omogoča pravočasno in pravilno odločanje, dodeljevanje virov in nalog, usklajevanje bojnih funkcij ter vodenje in kontrolo delovanja s katere koli točke na bojišču (Furlan in drugi, 2008: 2-4).

<sup>2</sup> Bojne funkcije so po Vojaški doktrini SV (Furlan in drugi, 2006: 59) manever, ognjena podpora, obveščevalna zagotovitev, premočnost, oviranje in preživetje, zračna obramba, zagotovitev delovanja ter poveljevanje.

PM predstavlja poveljstvo<sup>3</sup> enote, v katerem poveljnik in štab<sup>4</sup> izvajata svoje aktivnosti med izvajanjem delovanj (FM 6-0, 2014: 1-1). PM so razdeljena na posamezne elemente, pri čemer vsak element poveljstva predstavlja PM ne glede na prisotnost poveljnika. Če je treba, poveljniki poveljujejo enotam tudi z drugih lokacij, ločeno od PM. V vsakem primeru poveljnik poveljuje dodeljenim enotam ne glede na njegovo prisotnost na PM (ATP 6-0.5, 2017: 1-1).

Na podlagi razmer poveljniki organizirajo elemente poveljevanja (kadre, komunikacijsko-informacijske sisteme (KIS), procese in postopke, objekte in opremo) na PM z namenom podpore izvajanja PINK. Poveljniki oblikujejo PM zaradi izvajanja kontrole nad izvajanjem bojnih delovanj prek kontinuitete delovanja, načrtovanja, koordiniranja in sinhronizacije vseh bojnih funkcij. PM se morajo organizirati smiselno in fleksibilno, da lahko delujejo učinkovito tudi ob spremembi situacije na bojišču ali zahtev izvajanja različnih oblik delovanj (ATP 6-0.5, 2017: 1-1).

Naloge, ki se izvajajo na PM, se navezujejo na podporo poveljnikom pri razumevanju, vizualiziranju, opisovanju, usmerjanju, vodenju in ocenjevanju operacij. Različne vrste PM so namenjene opravljanju specifičnih nalog v odvisnosti od vrste PM ter opravljanju zahtevanih nalog, ki jih je štabu dodeli poveljnik. Skupne naloge, ki se opravljajo na vseh vrstah PM, pa so (ATP 6-0.5, 2017: 1-1 in FM 6-0, 2014: 1-1) razvoj, oblikovanje in zbiranje spoznanj<sup>5</sup> in informacij<sup>6</sup>, zavedanje situacije, kontroliranje delovanj, ocenjevanje delovanj, zbiranje, analiziranje in zavedanje o dejstvih, domnevah in omejitvah, izdelovanje in razpošiljanje ukazov, vzpostavitev in vzdrževanje zvez, usklajevanje z nadrejenim, podrejenim in sodelujočimi enotami ter poveljstvi, usklajevanje z notranjimi in zunanjimi organizacijami in strukturami, opravljanje administrativnih nalog, zagotavljanje prostorov za kontrolo delovanja, izdajanje povelj in izvajanje urjenja postopkov, zagotavljanje skupne operativne slike ter omogočanje izvajanja vojaškega procesa odločanja.

Poveljstvo enote ustrezno oblikuje PM za učinkovito izvajanje poveljevanja v pripravah in izvedbi bojnih delovanj. Organiziranost poveljstva vključuje

<sup>3</sup> Je organizirana skupina častnikov in podčastnikov, ki podpira funkcije poveljevanja. Sestava poveljstva in razmerja med njegovimi pripadniki ali organizacijskimi enotami predstavlja strukturo poveljstva (Furlan in drugi, 2008: 2-7).

<sup>4</sup> Štab je glavni, strokovni del poveljstva in notranja organizacijska enota poveljstva za opravljanje funkcij poveljevanja (Furlan in drugi, 2008: 2-5).

<sup>5</sup> Angl. *Knowledge Development*.

<sup>6</sup> Angl. *Knowledge Development*.

zagotovitev tako prostorskih kot materialnih pogojev za delo poveljstva, zagotovitev komunikacij in informacijske podpore, organiziranost pretoka informacij, organizacijo dela, namestitve, zagotovitev delovanja ter zagotovitev varovanja in obrambe PM (Maraš in Pelaj, 2009: 1-1).

Splošna značilnost, ki je potrebna za delovanje PM, je, da je z njih mogoče izvajati učinkovit proces PINK, zaradi česar je treba pripraviti, varovati in omogočati neprekinjenost delovanja PM (Maraš in Pelaj, 2009: 3-1).

PM brigade je torej element bojne razporeditve enote in je urejen prostor ali objekt, ki je namenjen delovanju poveljstva brigade. Poveljstvo brigade opravlja svoje naloge in funkcije na PM.

### 3 Vrste poveljniških mest

Poveljniki vseh enot ne glede na zvrst ali rod ter velikost oziroma raven poveljevanja razdelijo svoje poveljstvo med različna in številna PM, na katerih opravljajo svoje naloge, ki so skladne z vrsto PM (ATP 6-0.5, 2017: 1-4).

Priročnik *Organizacija poveljniških mest v SV* (Maraš in Pelaj, 2009) celovito opisuje in opredeljuje različne vrste PM, ki jih lahko posamezne enote Slovenske vojske (SV) (v odvisnosti od njihove velikosti oziroma ravni) oblikujejo za opravljanje svojih nalog med bojnim delovanjem.<sup>7</sup> Poveljniki enot v pripravljenih standardnih operativnih postopkih (SOP) izberejo in natančneje opredelijo vrste PM za svojo enote glede na obliko delovanja in tako določijo naloge, ki se bodo opravljale na posameznih PM.

Priročnik *Organizacija poveljniških mest v SV* (Maraš in Pelaj, 2009: 3-1) glede na namen ter položaj v bojni razporeditvi enote razlikuje naslednje vrste PM: osnovno poveljniško mesto (OPM), izpostavljeno poveljniško mesto (IPM), taktično poveljniško mesto (TPM), zaledno poveljniško mesto (ZPM), lažno poveljniško mesto (LPM), rezervno poveljniško mesto (RPM) in naslednje poveljniško mesto (NPM).

Vsa PM z nalogo podpore PINK v konfliktnih visoke intenzivnosti morajo biti hitro premična poveljniška mesta (PPM) (Pravila za štabno delo – osnutek, 2018: 52). Pomembno je, da oblikovanje in organiziranost PM omogočata hitro premičnost, zaradi česar je bistveno, da ima PM brigade med delovanjem

<sup>7</sup> Enako opredeljuje tudi osnutek novih *Pravil štabnega dela SV* (2018), ki vsebinsko povzema vso vsebino, povezano s PM iz navedenega priročnika.

minimalna nujna potrebna sredstva in opremo, ki so potrebna za učinkovito opravljanje funkcij PM.

Stacionarna poveljniška mesta (SPM) se uporabljajo samo za potrebe mirnodobnega delovanja ali delovanja v dolgotrajnih operacijah nizke intenzivnosti. Glede na čas delovanja so PM brigade lahko začasna ali stalna (Pravila za štabno delo – osnutek, 2018: 52). V miru poveljstvo brigade deluje na mirnodobnih poveljniških mestih (MPM) oziroma matični lokaciji enote.

Doktrina ameriške kopenske vojske<sup>8</sup> pri vodenju operacij in s tem pri oblikovanju in delovanju PM<sup>9</sup> se je v zadnjih letih postopoma spreminjala, in sicer na podlagi pridobljenih izkušenj, operacij v Iraku in Afganistanu ter protiterorističnega boja. To je razvidno iz pregleda starejših in novejših priročnikov<sup>10</sup> ameriške vojske, ki opredeljujejo delovanje in vrste PM. Tako *FM 6-0 Commander and Staff Organization and Operations* (2014: 1-1-1-3) opredeljuje naslednje vrste PM: osnovno PM<sup>11</sup>, taktično PM<sup>12</sup>, poveljniško skupino oziroma izpostavljeno PM<sup>13</sup> in predhodno PM<sup>14</sup>.

*ATP 6-0.5 Command Post Organization and Operations* (2017: iii) poudarja spremembo v doktrini delovanja PM ameriške vojske in v zvezi s tem ponuja okvir novega koncepta oblikovanj in delovanj PM enot ameriške vojske na različnih ravneh poveljevanja. *ATP 6-0.5* (2017: 1-4-1-8) opredeljuje naslednje vrste PM: osnovno PM<sup>15</sup>, izredno PM<sup>16</sup>, operativno PM<sup>17</sup>, taktično PM<sup>18</sup>, poveljniško skupino in mobilno poveljniško skupino<sup>19</sup>, PM oskrbovalnega območja enote (OskO)<sup>20</sup>, zaledno PM<sup>21</sup> ter predhodno PM<sup>22</sup>.

---

<sup>8</sup> US Army.

<sup>9</sup> Angl. *Command Post Operations*.

<sup>10</sup> Angl. *Field Manuals*.

<sup>11</sup> Angl. *Main Command Post*.

<sup>12</sup> Angl. *Tactical Command Post*.

<sup>13</sup> Angl. *Command Group*.

<sup>14</sup> Angl. *Early-Entry Command Post*.

<sup>15</sup> Angl. *Main Command Post*.

<sup>16</sup> Angl. *Contingency Command Post*.

<sup>17</sup> Angl. *Operational Command Post*.

<sup>18</sup> Angl. *Tactical Command Post*.

<sup>19</sup> Angl. *Command Group and Mobile Command Group*. Po značilnostih in nalogah je primerljiva z IPM v SV, vendar je priročniki ameriške vojske nižje od divizijske ravni ne opredeljujejo kot PM.

<sup>20</sup> Angl. *Field Trains Command Post*.

<sup>21</sup> Angl. *Combat Trains Command Post*.

<sup>22</sup> Angl. *Early-Entry Command Post*.

Opređeljene vrste PM se lahko oblikujejo za enote na različnih ravneh poveljevanja (glej poglavje 3.5). Opis posameznih vrst PM v nadaljevanju se zato osredotoča na brigadno raven oz. primernost vrst PM za 1. in 72. BR SV.

### 3.1 Osnovno poveljniško mesto

OPM je objekt na območju delovanja, na katerem opravlja svoje naloge večina pripadnikov poveljstva, da bi kontrolirali trenutna delovanja, izvajali podrobne analize in načrtovali prihodnja delovanja (FM 6-0, 2014: 1-1). OPM je temeljno in najbistvenejše poveljniško mesto enote. Vključuje pripadnike vseh oddelkov poveljstva in celoto informacijskih ter drugih sistemov v podporo načrtovanju, pripravam na delovanje, izvedbo in oceno delovanja. Je obsežnejše, na njem deluje več pripadnikov ter je manj premično kot taktično poveljniško mesto (TPM) (FM 3-96, 2015: 3-23).

OPM je namenjeno spremljanju položaja, vodenju delovanj in načrtovanju prihodnjih delovanj. Zagotavlja neprekinjenost izvajanja procesa poveljevanja. Neprekinjeno vzdržuje komunikacije poveljevanja in kontrole. Je stalno PM in deluje neprekinjeno. Če je poleg OPM organizirano tudi TPM, se na OPM ne vodijo trenutna delovanja, temveč je delo usmerjeno v spremljanje situacije in načrtovanje prihodnjih delovanj (Maraš in Pelaj, 2009: 3-2). Večinoma brigada organizira in oblikuje OPM in TPM (FM 3-96, 2015: 3-23).

### 3.2 Izpostavljeno poveljniško mesto

IPM je namenjeno neposrednemu vpogledu poveljnika v izvajanje načrtovanih delovanj. Poveljniku zagotavlja neposredne, kritične in takojšnje informacije ter mu omogoča neposredno izdajo povelj podrejenim enotam. IPM je začasno poveljniško mesto in deluje krajši čas, v posameznih fazah izvedbe delovanj. Navadno je IPM pri OPM podrejene enote (Maraš in Pelaj, 2009: 3-3) ali pa na kateri koli lokaciji na območju delovanja, s katere ima poveljnik nadzor nad izvajanjem delovanj in mu omogoča sprejemanje odločitev o poteku delovanj.

IPM sestavljajo poveljnik in izbrani pripadniki poveljstva, ki pomagajo poveljniku nadzirati delovanja na odmaknjeni lokaciji, stran od drugih PM. IPM je organizirano in opremljeno glede na potrebe poveljnika po izvajanju vojaškega odločanja in vodenja enote. To mu omogoča tako, da izvaja



aktivnosti in naloge po bojnih funkcijah kjer koli na območju odgovornosti (FM 6-0, 2014: 1-2).

Moštvo IPM vključuje pripadnike, ki neposredno vplivajo na potek trenutnih delovanj, na primer izvedbo manevra, ognjene podpore in obveščevalne podpore. Sestavo ter način organiziranja IPM določata naloga in razpoložljivo moštvo. Med izvajanjem preboja bodo v sestavi IPM na primer pomočniki za inženirstvo, ognjeno podporo im zračno obrambo. Moštvo in oprema za oblikovanje IPM se prerazporedita z OPM ali TPM (ATP 6-0.5, 2017: 1-7).

### 3.3 Taktično poveljniško mesto

TPM je namenjeno spremljanju situacije in delovanj PINK. Zagotavlja neposreden vpliv na izvajanje delovanj in je začasno ter deluje le nekaj časa. Je na glavnem območju delovanja. Lahko je pri OPM podrejene enote, pri premestitvi OPM pa lahko prevzame njegovo vlogo. Opremljeno mora biti tako, da je mogoče hitro in večkratno premeščanje, zato je navadno organizirano kot PPM (Maraš in Pelaj, 2009: 3-3).

FM 5-0 Operations Process (2010: A-2) opredeljuje TPM kot objekt PINK delne sestave poveljstva enote, ki je oblikovano, da bi v omejenem času kontroliralo posamezne dele delovanj enote. Poveljniki oblikujejo TPM kot podaljšek OPM, da pomaga kontrolirati izvedbo delovanj ali točno določeno nalogo, na primer premagovanje medprostora, prehod skozi razpored lastnih sil ali helikopterski desant. Lahko se oblikuje tudi za usmerjanje delovanj enot, ki delujejo blizu druga drugi, na primer pri zamenjavi enot na položaju. TPM lahko kontrolira tudi namensko oblikovane enote ali kompleksne naloge, kot so sprejem, namestitvev in premik na končno lokacijo ter integracijo<sup>23</sup>.

Če TPM ni oblikovano ali ne deluje, se pripadniki, določeni za delo na TPM, pridružijo delu na OPM. SOP enote mora opredeljevati posebnosti in določila TPM, vključno s postopki hitre vzpostavitve TPM in premika, ločeno od OPM (FM 3-96, 2015: 3-25).

TPM je polno PPM in stalno vzdržuje zvezo z nadrejenim poveljstvom, podrejenimi poveljstvi in preostalimi PM ter podpornimi enotami. TPM ima podporo OPM pri načrtovanju, podrobni analizi in koordiniranju delovanj. Namestnik poveljnika ali častnik za operativno delovanje S-3 navadno vodi

<sup>23</sup> Angl. RSO&I (Reception, Staging, Onward Movement And Integration).

delovanje TPM. Vključuje le najnujnejše pripadnike poveljstva in materialna sredstva, ki so potrebna za izvedbo dodeljene naloge TPM (ATP 6-0.5, 2017: 1-7).

### 3.4 Zaledno poveljniško mesto

ZPM je namenjeno spremljanju situacije ter vodenju in kontroli zagotovitve delovanja. Organizira se na zalednem območju na težišču zagotovitve delovanja, na območju razmestitve elementov logistične in kadrovske podpore delovanja. Je stalno in deluje neprekinjeno (Maraš in Pelaj, 2009: 3-3).

ZPM kontrolira in usklajuje administrativno in logistično podporo. Sestavljajo ga pripadniki oddelkov S-1 in S-4, pri čemer ZPM vodi S-4. V bližini ZPM je razmeščena tudi enota za zagotovitev delovanja (ATP 6-0.5, 2017: 1-7).<sup>24</sup>

Med premeščanjem OPM lahko prevzame njegovo vlogo. Navadno ima pristojnosti za poveljevanje z zmogljivostmi za podporo delovanja po globini območja delovanja brigade. ZPM je namenjeno vodenju in usklajevanju zagotovitve delovanja, je pa na zalednem območju v razporedu enot za zagotovitev delovanja (Maraš in Pelaj, 2009: 3-4). ZPM načrtuje, kontrolira in usklajuje logistično, zdravstveno in kadrovske podpore (Škerbinc in drugi: 2007: 436).

### 3.5 Vrste poveljniških mest po ravneh poveljevanja

Posamezne enote v odvisnosti od velikosti oziroma ravni poveljevanja oblikujejo različne vrste PM. Poveljnik enote se odloči in s SOP opredeli, katere vrste PM bo enota oblikovala in vzpostavila v dani situaciji oziroma načinu delovanju. Oblikovanje PM po ravneh poveljevanja v skladu s priročnikom Organizacija poveljniških mest v SV (Maraš in Pelaj, 2009) je prikazano v tabeli 1, v tabeli 2 pa v skladu z ameriško doktrino po ATP 6-0.5 (2017), ki opredeljuje PM po ravneh poveljevanja glede na velikost enote in tip enote.

<sup>24</sup> Po ameriški doktrini ZPM oblikujejo le enote ravni bataljona in ne brigade ali višje (glej poglavje 3.5).

**Tabela 1:** Vrste PM po ravneh poveljevanja (vir: Maraš in Pelaj, 2009: 3-5)

Vrsta PM	Bataljon	Brigada	Operativna raven	Strateška raven
OPM	X	X	X	X
TPM		X	X	
IPM	X	X	X	X
ZPM	X	X	X	X
LPM		X	X	
NPM	X	X	X	

**Tabela 2:** Vrste PM po ravneh poveljevanja po ameriški doktrini delovanja (vir: ATP 6-0.5, 2017: 1-4 – 1-5)

Vrsta PM	Bataljon	Brigada	Divizija	Korpus	Armada
OPM <sup>25</sup>	X	X	X	X	X
TPM <sup>26</sup>	X	X	X	X	
IPM <sup>27</sup>			X	X	
ZPM <sup>28</sup>	X				
PM OskO <sup>29</sup>	X				
Izredno PM <sup>30</sup>					X
Operativno PM <sup>31</sup>					X

Pri delitvi PM je treba upoštevati, da ima vsaka raven enote svoje štabe, ki imajo specifične in različne značilnosti, poslanstvo, naloge, sistem organizacije in organiziranosti, odgovornosti in pristojnosti ter velikost. Brigada v fazi delovanja tako navadno oblikuje vsaj OPM in TPM.

## 4 Organiziranost poveljniških mest

Poveljstva enot ravni brigade so sestavljena iz samostojnih pripadnikov, štaba in enot pri poveljstvu<sup>32</sup>. Štab je glavni, strokovni del poveljstva in notranja

<sup>25</sup> Angl. *Main Command Post*.

<sup>26</sup> Angl. *Tactical Command Post*.

<sup>27</sup> Angl. *Mobile Command Group*.

<sup>28</sup> Angl. *Combat Trains Command Post*.

<sup>29</sup> Angl. *Field Trains Command Post*.

<sup>30</sup> Angl. *Contingency Command Post*.

<sup>31</sup> Angl. *Operational Command Post*.

<sup>32</sup> Enote, kot je oddelek za podporo, so pomožni del poveljstva in podpirajo njegovo delovanje.

organizacijska enota poveljstva za opravljanje funkcij poveljevanja. V štabu se opravljajo naloge načrtovanja, organiziranja, vodenja in kontrole ter priprava dokumentov, na podlagi katerih se uresničujejo odločitve poveljnika. Organiziranost in delo štaba sta v celoti namenjena zbiranju, analiziranju in posredovanju informacij poveljniku. Poveljnik je odvisen od sposobnosti štaba, da na podlagi informacij pridobi vpogled v situacijo hitreje od sovražnika in se potem lahko odloča (Furlan in drugi, 2008: 2-5).

Štab je organiziran po načelu štabne organizacije s funkcijskimi področji (oddelki), ki zahtevajo skupinsko delo, štabno usklajevanje in sodelovanje. Najpomembnejša funkcijska področja na ravni brigade so kadrovske zadeve (S-1), obveščevalno-varnostne zadeve (S-2), operativne zadeve (S-3), logistika (S-4), civilno-vojaško sodelovanje (S-5) ter zveze in informatika (S-6) (Furlan in drugi, 2008: 2-10<sup>33</sup>). Oddelki se naprej delijo na posamezne skupine, na primer na S-4 oskrbo, transport, vzdrževanje in finance (ATP 6-0.5, 2017: 2-2).

Štabno organiziranje je različno glede na raven enote, vendar imajo vsi podobno strukturo. Vsi imajo načelnika štaba, oddelke in pripadnike štaba, ki spadajo v eno izmed treh skupin: usklajevalno<sup>34</sup>, specialistično<sup>35</sup> in poveljnikovo osebno (štabno) skupino<sup>36</sup> (Furlan in drugi, 2008: 2-12; ATP 6-0.5, 2017: 2-2).

Da je PINK med bojnim delovanjem enote učinkovit, so zelo pomembni stalno, neposredno in medsebojno usklajevanje, sinhronizacija in prenos informacij med vsemi oddelki štaba. Poveljniki zato integrirajo skupine in oddelke štaba v PM oziroma celice in elemente PM. Oddelki in skupine v oddelkih so ogrodje celic in elementov PM. Dodatna integracija vseh pripadnikov štaba na PM se izvaja še v oblikovanih delovnih skupinah, odborih ter na sestankih (FM 6-0, 2014: 1-5; FM 5-0, 2010: A-3).

---

<sup>33</sup> Za opis del in nalog štabnih oddelkov glej *Pravila za štabno delo* (Furlan in drugi, 2008), FM 6-0 (2014) ali FM 3-96 (2015).

<sup>34</sup> V to skupino se uvrščajo načelniki oddelkov, katerih temeljni nalogi sta usklajevanje dela oddelka in usklajevanje z drugimi oddelki štaba (ATP 6-0.5, 2017: 2-3).

<sup>35</sup> V to skupino se uvrščajo specialisti po svojih področjih, ki zagotavljajo podporo štabu po specialističnih področjih (npr. RKBO, ZO idr.) (ATP 6-0.5, 2017: 2-3).

<sup>36</sup> V to skupino se uvrščajo pripadniki, ki neposredno podpirajo poveljnika pri sprejemanju svojih odločitev po določenih področjih, na primer pravnik, častnik za stike z javnostjo, kaplan itn. (ATP 6-0.5, 2017: 2-4).

## 4.1 Celice poveljniških mest

Doktrina ameriške vojske, opredeljena v FM 6-0 (2014),<sup>37</sup> določa, da enote organizirajo PM v funkcionalne in integrirane celice PM.<sup>38</sup> Funkcionalne celice združujejo pripadnike štaba glede na bojne funkcije (razen poveljevanja), integrirane celice pa združujejo pripadnike štaba glede na načrtovalni horizont.<sup>39</sup> Nekateri pripadniki ali skupine štaba niso del funkcionalne ali integrirane celice, če ne opravljajo nalog po točno določeni bojni funkciji, na primer S-6<sup>40</sup>. Ti pripadniki zato opravljajo svoje delo po zahtevah na različnih vrstah PM in usklajujejo svoje delo na različnih sestankih v skladu z bojnim ritmom na PM (FM 6-0, 2014: 1-3).

Vsi pripadniki, oddelki štaba in celice na PM svetujejo in podpirajo poveljnika pri poveljevanju enoti. Tako poveljniki ne oblikujejo posebne funkcionalne celice (poveljevanje)<sup>41</sup>. PM kot celota, vključno s poveljnikom, namestnikom in enotovnim podčastnikom, izvaja bojno funkcijo poveljevanje (FM 6-0, 2014: 1-5–1-6).

### 4.1.1 Funkcionalne celice poveljniških mest

Funkcionalne celice PM so celica obveščevalne zagotovitve, celica manevra, celica ognjene podpore, celica zaščite sil in celica zagotovitve delovanja.<sup>42</sup>

Celica obveščevalne zagotovitve usklajuje aktivnosti in zmogljivosti za analizo sovražnika, vremena in zemljišča ter druge vidike operativnega okolja. Celica zahteva, sprejema in analizira informacije iz številnih virov, da pripravi uporabne obveščevalne podatke in izdelke. Celico sestavljajo večinoma vsi pripadniki oddelka S-2. Vodi jo načelnik S-2 (FM 6-0, 2014: 1-6).

Celica manevra usklajuje aktivnosti za načrtovanje in zmogljivosti za izvedbo manevra enote. Vključuje naloge načrtovanja za delovanje enot z usklajenim

<sup>37</sup> Enako opredeljujejo tudi FM 5-0 (2010), ATP 6-0.5 (2017) in ATTP 5-0.1 (2011).

<sup>38</sup> Celica PM je skupina pripadnikov in zmogljivosti, organiziranih po bojnih funkcijah ali načrtovalnem horizontu, katere cilj je učinkovito voditi enote in jim poveljevati med bojnim delovanjem (FM 6-0, 2014: 1-5).

<sup>39</sup> Načrtovalni horizont (angl. *planning horizon*) razumemo kot točko v časovnem obdobju, ki jo določi poveljnik in kamor štab usmeri načrtovalne aktivnosti (ADRP 5-0: 2012: 2-1).

<sup>40</sup> Ali pa skupina za finance, ki deluje v okviru oddelka S-4.

<sup>41</sup> Starejša doktrina delovanja ameriških enot, opredeljena v FM 5-0 (2010) in ATTP 5-0.1 (2011), je poveljevanje opredeljevala kot funkcionalno celico.

<sup>42</sup> Za oblikovanje vseh celic je potrebna ustrezna formacija z dovolj pripadniki po specialističnih področjih oziroma bojnih funkcijah.

delovanjem, ognjem in premikom, da bi se dosegla prednost pred sovražnikom. Celico sestavljajo pripadniki oddelka S-3, častniki za povezavo letalstva ter častniki za inženirstvo in drugi nujni pripadniki za načrtovanje in izvedbo manevra. Pripadniki te celice sestavljajo tudi jedro TOC za izvajanje trenutnih delovanj. Celico vodi načelnik S-3 (FM 6-0, 2014: 1-6).

Celica ognjene podpore usklajuje, načrtuje, integrira in sinhronizira uporabo ognjene podpore pri izvedbi trenutnih in prihodnjih delovanj. Celica določa cilje visoke vrednosti in izbira cilje za delovanje ognjene podpore. Poveljniku svetuje določanje in izbiranje ciljev skozi proces izbiranja in določanja ciljev. V celici so pripadniki za ognjeno podporo, pripadniki zračne obrambe, častniki za povezavo z letalstvom in drugi, odvisno od zmogljivosti ognjene podpore v enoti. Celico vodi častnik za ognjeno podporo (FM 6-0, 2014: 1-6).

Celica zaščite sil usklajuje aktivnosti in zmogljivosti zaščite lastnih sil s stalnim ocenjevanjem tveganja lastnih sil. Vključuje aktivnosti zaščite pripadnikov, opreme in sredstev enote. Celico sestavljajo specialisti RKBO, inženirstva, vojaške policije in varstva pri delu. V sodelovanju s S-6 izvajajo tudi aktivnosti zaščite informacijske varnosti. Celico vodi častnik za zaščito sil (FM 6-0, 2014: 1-6).

Celica zagotovitve delovanja usklajuje aktivnosti in zmogljivosti, ki zagotavljajo logistično podporo in storitve ter zdravstveno oskrbo in omogočajo operativno vzdržljivost enote. Celico sestavljajo pripadniki oddelka za kadrovske zadeve in logistiko ter zdravnik, vodi pa jo načelnik S-4 (FM 6-0, 2014: 1-7).

#### 4.1.2 Integrirane celice poveljniških mest

Funkcionalne celice so organizirane glede na bojne funkcije, integrirane celice pa so organizirane glede na načrtovalni horizont. Integrirane celice usklajujejo in sinhronizirajo enote ter bojne funkcije znotraj določenega načrtovalnega horizonta in vključujejo integrirane celice za trenutna<sup>43</sup>, bližnja<sup>44</sup> in prihodnja delovanja<sup>45</sup>. Opredeljene integrirane celice se nanašajo na kratkoročne, srednjeročne in dolgoročne načrtovalne aktivnosti. Načrtovalni horizonti so odvisni od razmer, vpliva dogodkov in odločitev med bojnim delovanjem enote, usmeritev poveljnika in nadrejenega poveljstva (FM 6-0, 2014: 1-7).

<sup>43</sup> Angl. *Current Operations*.

<sup>44</sup> Angl. *Future Operations*.

<sup>45</sup> Angl. *Plans*.

Enote višjih ravni oblikujejo vse tri integrirane celice, brigada celico za trenutna delovanja in manjšo celico za prihodnja delovanja, bataljon pa oblikuje eno združeno integrirano celico za izvajanje trenutnih delovanj in načrtovanja prihodnjih delovanj (FM 6-0, 2014: 1-7). Nadaljevanje se torej osredotoča le na celico za trenutna delovanja in celico za prihodnja delovanja, ne pa tudi na celico za bližnja delovanja<sup>46</sup>, ki se na ravni brigade ne oblikuje.

Integrirana celica za prihodnja delovanja je odgovorna za dolgoročne načrtovalne aktivnosti bojnih delovanj. Načrtuje delovanja, ki sledijo izvedbi delovanj v teku oziroma niso v povezavi z ukazom za delovanje, ki se izvaja. Osredotoča se na načrtovalne aktivnosti, ki sledijo trenutni fazi delovanja ali operacije, opredeljeni z ukazom za delovanje, in upošteva predviden razplet trenutnih delovanj, ki se izvajajo, torej načrtujejo in izdelujejo nov ukaz za delovanje, ki sledi izvedbi trenutnega ukaza za delovanje. Celico sestavljajo načrtovalci in analitiki vseh oddelkov štaba, ki jih vodi častnik za načrtovanje S-3. Glede na manjšo celico za prihodnja delovanja na ravni brigade večina pripadnikov štaba uravnoteženo opravlja naloge in dolžnosti tako v celici trenutnih delovanj kot prihodnjih delovanj, odvisno od razmer in potreb. Pri tem je jedro celice stalno določeno, pripadniki preostalih oddelkov štaba pa sodelujejo po svojih funkcijah, kolikor je potrebno (FM 6-0, 2014: 1-7).

Integrirana celica za trenutna delovanja je odgovorna za izvedbo delovanj, kar vključuje spremljanje in nadzor nad potekom delovanj, stalno ocenjevanje razvoja dogodkov ter usmerjanje enot po področjih bojnih funkcij v skladu s poslanstvom, poveljnिकovo namero in konceptom delovanja. Celica vzdržuje skupno operativno sliko, izvaja menjave izmen, podaja oceno razmer ter vodi sestanke o razumevanju trenutnih razmer za celoten štab, podrejene in sosednje enote ter nadrejeno poveljstvo. Celico vodi častnik za operativne zadeve, sestavljajo pa jo pripadniki vseh oddelkov štaba (stalno ali če je to potrebno) ter častniki za povezavo podrejenih in sosednjih enot (FM 6-0, 2014: 1-8).

---

<sup>46</sup> Odgovorna je za srednjeročno načrtovanje delovanj in pomeni most med kratkoročnim in dolgoročnim načrtovanjem. Osredotoča se na dopolnitve trenutnih operacij oziroma mogoče različice razvoja trenutnega načrta delovanj kot rezultat predvidevanja razvoja dogodkov (načrtujejo in pripravljajo dopolnilne ukaze za delovanje). Vključuje načrtovanje manevrskih sil po globini delovanja, ki omogočajo kontinuiteto trenutnih delovanj (FM 6-0, 2014: 1-7).

## 4.2 Elementi poveljniških mest

Priročnik Organizacija poveljniških mest v SV (Maraš in Pelaj, 2009) opredeljuje organiziranost PM glede na elemente PM<sup>47</sup>. Navadno imajo PM naslednje osnovne elemente (Maraš in Pelaj, 2009: 4-1: Pravila za štabno delo – osnutek, 2018: 55): glavno skupino (GSK), podporno skupino (PODS), center KIS (CKIS) in enoto za varovanje (EVO).

Navedeni elementi so prisotni v vseh oblikah organiziranja PM posamezne enote (OPM, IPM, TPM, ZPM idr.), razlikujejo pa se po sestavi in velikosti skupin.

GSK sestavljajo pripadniki poveljstva in je namenjena opravljanju nalog poveljstva. Sestava je odvisna od vrste PM. PODS sestavljajo pripadniki poveljniške enote (poveljniško-logistične enote) oziroma oddelek za podporo (OPOD). Namenjena je zagotavljanju optimalnih pogojev za delo GSK ter izvidovanju in pripravi območij za razmestitev PM. CKIS sestavljajo pripadniki enote za zveze. Namenjen je zagotavljanju zvez in informacijske podpore GSK. EVO sestavljajo pripadniki poveljniške enote (poveljniško-logistične enote) oziroma podrejenih enot. Namenjena je neposrednemu varovanju in obrambi PM (Maraš in Pelaj, 2009: 4-1).

Dejavniki, ki se uporabljajo za določanje velikosti in organiziranosti elementov PM, so organiziranost poveljevanja, zahteve in potrebe poveljnika ter podrejenih enot, prispevek posameznih štabnih funkcij k izvedbi delovanj in odvisnost določene funkcije od usklajenosti z drugimi (Maraš in Pelaj, 2009: 4-1; Pravila za štabno delo – osnutek, 2018: 56).

## 5 Dejavniki organiziranja poveljniških mest

Pri organizaciji PM morajo poveljujoči upoštevati učinkovitost in zmožnost preživetja PM. Visoka stopnja učinkovitosti ne pomeni nujno tudi visoke stopnje zmožnosti preživetja PM in obratno, zato je treba najti optimalno razmerje pri organizaciji PM (FM 6-0, 2014: 1-3).

---

<sup>47</sup> Enako opredeljuje tudi osnutek novih Pravil štabnega dela SV (2018), ki vsebinsko povzema vso vsebino, povezano s PM iz navedenega priročnika



## 5.1 Dejavniki učinkovitosti poveljniških mest

Moštvo PM in oprema so organizirani tako, da omogočajo usklajevanje, izmenjavo informacij in hitro sprejemanje odločitev. PM morajo učinkovito komunicirati z vsemi podrejenimi enotami in nadrejenimi poveljstvi. Učinkovito organizirano poveljniško mesto omogoča hitro razmestitev in uporabo enot na območju delovanja. K učinkovitosti PM prispevajo naslednji dejavniki: oblikovanje in postavitve, standardizacija, kontinuiteta oziroma neprekinjenost, razporeditev, zmogljivost in obseg (FM 6-0, 2014: 1-3).

### 5.1.1 Oblikovanje in postavitve

Oblikovanje in postavitve PM prispeva k učinkovitosti prenosa informacij od enega štabnega elementa k drugemu in kako učinkovita je komunikacija med oddelki štaba. Potrebna je preudarna postavitve sredstev za komuniciranje in informacijskih zaslonov, od katerih je prav tako odvisno, kje bodo prostori za sestanke in delovne skupine. Poveljniki urijo člane poveljstva v postavljanju in oblikovanju PM glede na pretekle izkušnje in dobre prakse iz preteklosti. Z ugotovitvami potem posodobijo sedanje SOP (ATP 6-0.5, 2017: 2-10).

V osnovi morata oblikovanje in postavitve omogočati učinkovit pretok informacij. V nadaljevanju morata omogočati še (FM 6-0, 2014: 1-3):

- olajševanje pretoka informacij,
- povezljivost z informacijskimi sistemi in mrežo,
- pozicioniranje informacijskih sistemov za enostavno uporabo,
- integriranje informacij na zemljevide in zaslone,
- primerna delovna mesta za poveljnika in moštvo,
- enostavnost postavitve in premeščanja,
- zadostno in učinkovito oskrbo z električno energijo.

Dobro oblikovano PM združuje prizadevanja poveljnika in osebja štaba. Izpolnjevanje teh zahtev pa zahteva usklajevanje moštva in opreme PM z načrtom oblikovanja in postavitve PM. Organiziranje PM v funkcionalno in integrirano celoto povečuje učinkovitost in usklajenost PM (FM 6-0, 2014: 1-3).

### 5.1.2 Standardizacija

Standardizacija povečuje učinkovitost in olajša usposabljanje moštva PM. Poveljniki razvijejo SOP za vse vidike delovanja PM. Standardni načrti PM, bojni postopki in ustaljeni formati poročanja povečujejo učinkovitost. Enote med usposabljanjem upoštevajo in posodablajo SOP. Zaradi standardizacije postajajo postopki rutinski, zato jih enote in pripadniki PM učinkoviteje izvajajo v zahtevnem in stresnem okolju izvajanja operacij (FM 6-0, 2014: 1-3).

### 5.1.3 Nprekinjenost

Vojaško delovanje je neprekinjeno in se izvaja na določeni ravni intenzivnosti na daljše časovno obdobje (ATP 6-0.5, 2017: 3-1). Poveljniki zagotavljajo moštvo in opremo ter organizirajo PM tako, da omogočajo 24-urno oziroma neprekinjeno delovanje. Kljub temu je podvajanje vseh funkcij v PM nepotrebno. Potreben je temeljit premislek poveljnikov o nalogah posameznega PM in virih, ki jim jih bodo namenili. Notranji SOP opredeljujejo izmene, načrt počitka in druge aktivnosti PM, pomembne za neprekinjeno delovanje PM. Vzdrževanje neprekinjenosti med opravljanjem nalog oziroma v primeru večjih izgub zahteva alternativna PM in določene postopke za prevzemanje nadzora nad PINK med njimi. S SOP se določijo postopki, ki omogočajo neprekinjenost delovanja ob izgubi komunikacijskih povezav med poveljnikom in enotami ali določenim PM. Poveljniki določijo svoje namestnike in jih seznanijo z vsemi kritičnimi odločitvami. Prav tako se določijo namestniki pomembnejših štabnih častnikov (FM 6-0, 2014: 1-3 – 1-4).

### 5.1.4 Razporeditev

PM se odvisno od potreb razporedijo in premikajo znotraj območja delovanja. Pri tem je treba pozornost nameniti vrstnemu redu postavitve različnih PM ter opredeliti njihovo velikost in zmogljivosti. Če je treba, se lahko organizirajo deli PM, ki se razporedijo na območje delovanja kot predhodnica<sup>48</sup>, ki je vodilni element PM, da bi nadzirali delovanja, dokler preostali del PM ne postane operativen (FM 6-0, 2014: 1-4).

<sup>48</sup> Angl. *early entry command post*. Predhodno poveljniško mesto je del PM, ki pomaga pri nadziranju delovanja enot v začetni fazi razmestitve, vse dokler se ne vzpostavi osnovno PM (ATP 6-0.5, 2017: 1-8).

### 5.1.5 Zmogljivost in obseg

Učinkovita organiziranost PM omogoča poveljniku, da vzdržuje zmogljivost za načrtovanje, priprave, izvedbo in neprekinjeno spremljanje delovanja. PM potrebujejo tudi neprekinjeno linijo komuniciranja z višjim poveljstvom in podrejenimi poveljstvi. Poveljniki in moštvo PM morajo upoštevati mogoče učinke naseljenih območji, pokrajine in atmosferskih vplivov na kakovost oziroma zmožnost komuniciranja in učinkovitost komunikacijskih sredstev (FM 6-0, 2014: 1-4).

## 5.2 Dejavniki zmožnosti preživetja

Zmožnost preživetja PM je bistvena za uspešno izvedbo naloge. Zmožnost preživetja se večkrat poveča na račun učinkovitosti PM. Če je skoncentrirano, je lažja tarča za sovražnika. Če pa je razporejeno po večjem območju, to vpliva na usklajeno delo moštva PM oz. posameznih celic. Zmožnost za preživetje se povečuje z razmestitvijo na večjem območju oz. razpršenostjo, velikostjo, popolnitvijo in mobilnostjo (FM 6-0, 2014: 1-4).

### 5.2.1 Razpršenost

Razpršenost PM pogosto povečuje zmožnost preživetja. Poveljniki postavijo minimum potrebnega moštva in sredstev na bolj ogrožena območja, večino pa razporedijo na bolj varna območja. Tako jih sovražnik težje najde in napade. Tako se tudi zmanjšajo logistične zahteve in se olajša varovanje, saj je večina moštva locirana na glavnem PM, le manjši del pa na TPM. Tam sta le najnujnejša moštvo in oprema, ki omogočata izvedbo naloge (FM 6-0, 2014: 1-4).

### 5.2.2 Velikost

Velikost PM vpliva na zmožnost njegovega preživetja. Večje ko je, lažje je njegovo delovanje, hkrati pa je bolj ranljivo za sovražnikove napade. Enote lažje skrijejo in branijo manjša PM, vendar ta večkrat ne morejo učinkovito opravljati vseh nalog. Treba je najti ravnovesje, ki bo omogočalo učinkovito delovanje, ob tem pa zagotavljalo preživetje PM (FM 6-0, 2014: 1-4).

### 5.2.3 Zadostna popolnitev

Za neprekinjeno delovanje PM je treba angažirati minimalno število moštva in opreme, ki še omogoča izvedbo naloge. To nam omogoča delovanje PM tudi takrat, ko pride do izgub zaradi stresa oziroma nepredvidenih dogodkov in morebitnih izgub zaradi sovražnikovega delovanja (FM 6-0, 2014: 1-4).

### 5.2.4 Mobilnost

Večja mobilnost pomeni večjo možnost preživetja, še posebej na nižji ravni. Uspešna PM se premikajo hitro in pogosto. Manjša PM se s pomočjo natančnega načrta premikov uspešno izogibajo sovražniku (FM 6-0, 2014: 1-4).

## 6 Konceptualni predlog oblikovanja poveljniškega mesta pehotne brigade SV

Glede na teoretična izhodišča lahko ugotovimo, da je PM brigade SV element bojne razporeditve in predstavlja poveljstvo brigade, v katerem poveljnik in štab izvajata celovite aktivnosti med izvajanjem bojnih delovanj. Poveljstvo brigade SV je v osnovi mirnodobno organizirano in deluje po štabnih funkcijskih področjih na mirnodobnem PM oziroma matični lokaciji enote. Ob izvajanju bojnih delovanj se štab brigade namensko preoblikuje za izvajanje bojnih aktivnosti v celotnem spektru delovanja oziroma v skladu s poslanstvom in seznamom bistvenih nalog. Poveljnik brigade zato oblikuje PM zaradi nadzora nad izvajanjem bojnih delovanj prek kontinuitete delovanja, načrtovanja, usklajevanja in sinhronizacije vseh bojnih funkcij po vojaški doktrini SV. Oblikuje lahko različne vrste PM, ki so namenjena opravljanju specifičnih nalog, ki jih štabu dodeli poveljnik.

Pri analizi PM 1. BR in 72. BR SV (Krivec in Skrbinek, 2018) so ugotovljene podobnosti in razlike načina oblikovanj PM ter pomanjkljivosti v primerjavi s teoretičnimi opredelitvami. Namen tega poglavja je predstaviti najpomembnejše izboljšave oziroma konceptualni predlog za oblikovanje in delovanje PM pehotne brigade SV z upoštevanjem podanih teoretičnih izhodišč in dobrih praks ter pomanjkljivosti dosedanjega oblikovanja in delovanja PM obeh brigad SV. Pri tem se v osnovi upoštevajo sedanja struktura ter kadrovska in materialna formacija pehotne brigade SV, pri elementih oziroma področjih, ki

so bila prepoznana v teoretičnih izhodiščih, pa se v konceptualnem predlogu poleg terminskega poenotenja opredelijo tudi dodatni potrebni elementi oziroma pogoji, ki so v osnovi potrebni za učinkovito delovanje PM pehotne brigade. Opredeljeni dodatni potrebni elementi so hkrati predlogi potrebnih sprememb strukture pehotne brigade SV za učinkovitejše dolgotrajno bojno delovanje v okviru opravljanja temeljne naloge SV, in sicer vojaške obrambe Republike Slovenije.

## 6.1 Organiziranost poveljniškega mesta pehotne brigade SV

Štab brigade SV je na mirnodobnem PM organiziran po štabnih funkcijskih področjih<sup>49</sup>, ob izvajanju bojnih delovanj pa se namensko preoblikuje za izvajanje bojnih aktivnosti na posamezne elemente, celice in skupine PM. Štabni oddelki in skupine v oddelkih so torej ogrodje namensko oblikovanih elementov, celic in skupin, ki opravljajo svoje naloge na PM. Za učinkovito izvajanje PINK med bojnim delovanjem enote so zelo pomembni stalno, neposredno in medsebojno usklajevanje, sinhronizacija ter prenos informacij med vsemi elementi PM, še posebej celicami in skupinami, ki delujejo na PM.

Elementi PM pomenijo temeljno organiziranost oziroma delitev posameznega PM in so skupni vsem trem vrstam PM pehotne brigade SV. PM brigade SV se deli na naslednje temeljne elemente<sup>50</sup>: glavno skupino, podporno skupino, enoto za varovanje in center KIS.

### 6.1.1 Glavna skupina

Glavno skupino sestavljajo pripadniki štaba, ki niso organizirani le po funkcijskih področjih, temveč so za opravljanje nalog štaba v bojnem delovanju namensko organizirani po bojnih funkcijah SV v posamezne celice. Oblikujejo se naslednje celice: celica obveščevalne zagotovitve, celica manevra, celica ognjene podpore, celica premičnosti, oviranja in preživetja, celica zračne obrambe in celica zagotovitve delovanja.

Glavna skupina na PM pehotne brigade SV posebej ne oblikuje celice po bojni funkciji poveljevanja, saj vsi pripadniki, organizirani v posamezne celice in

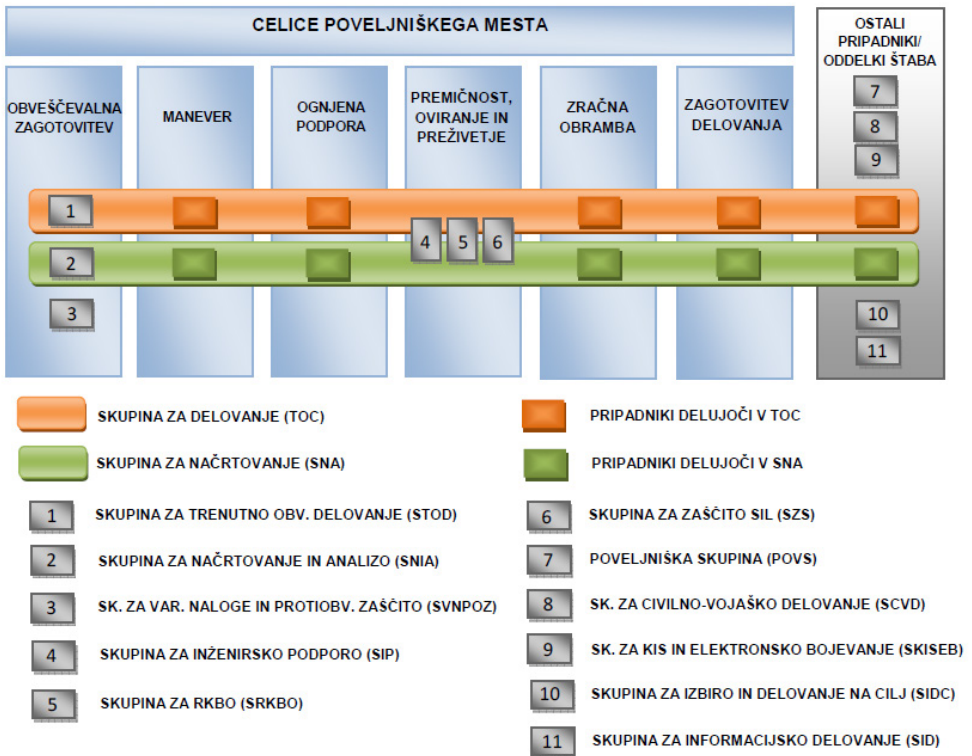
<sup>49</sup> Kadrovske zadeve (S-1), obveščevalno-varnostne zadeve (S-2), operativne zadeve (S-3), logistika (S-4), civilno-vojaško sodelovanje (S-5) ter zveze in informatika (S-6).

<sup>50</sup> Gre torej za enake temeljne elemente, kot jih opredeljuje priručnik *Organizacija poveljniških mest v SV* (Maraš in Pelaj, 2009).

namensko oblikovane skupine na PM, svetujejo in podpirajo poveljnika pri poveljevanju enoti. PM kot celota, vključno s poveljnikom, namestnikom in načelnikom štaba, ves čas izvaja bojno funkcijo poveljevanja.

Večina pripadnikov funkcijskih oddelkov štaba brigade je torej del celic, del pripadnikov pa je združenih v posamezne namensko oblikovane stalne aličasne skupine. Koncept namenskega organiziranja GSK PM na posamezne celice in skupine je razviden na sliki 1.

**Slika 1:** Organiziranost glavne skupine poveljniškega mesta brigade



Celica manevra je podlaga za oblikovanje dveh temeljnih stalnih skupin na PM, ki združujejo pripadnike vseh oddelkov štaba glede na končni cilj načrtovanja:

- skupina za delovanje (TOC),
- skupina za načrtovanje (SNA).

Skupina za delovanje predstavlja TOC brigade, obe skupini pa združujeta tako pripadnike štaba iz posameznih celic po bojnih funkcijah SV kot tudi

pripadnike, ki niso del oblikovanih celic, vendar opravljajo svoje naloge na PM. Vsi načelniki oddelkov štaba brigade so del SNA. SNA vodi načelnik oddelka S-3.

SNA načrtuje in pripravlja nove ukaze za delovanje, ki sledijo izvedbi trenutnega ukaza za delovanje ter dopolnilne ukaze trenutnega ukaza za delovanje. TOC vodi in nadzoruje potek trenutnih delovanj, ki so opredeljena v veljavnem ukazu za delovanje v izvajanju.

Celico obveščevalne zagotovitve sestavljajo pripadniki oddelka S-2, vodi pa jo načelnik S-2. V okviru obveščevalne zagotovitve izvajajo vojaško obveščevalno dejavnost, nadzor oziroma sistematično opazovanje in izvidovanje. Poleg obveščevalne zagotovitve opravljajo še varnostne naloge in naloge preventivne protiobveščevalne zaščite. Celica poleg vojaškega procesa odločanja izvaja stalen obveščevalni cikel kot temeljni obveščevalni proces. Načrtuje in usmerja delovanje OIČ RB in se v bojnem delovanju na PM dopolnjuje s pripadniki OIČ. Celica tako oblikuje tri namenske skupine, in sicer:

- skupino za trenutno obveščevalno delovanje (STOD),
- skupino za načrtovanje in analizo (SNIA),
- skupino za varnostne naloge in protiobveščevalno zaščito (SVNPOZ).

Pripadniki SNIA izvajajo obveščevalno pripravo bojišča v sklopu SNA, STOD pa podpira delovanje TOC BR. Pripadniki celice izvajajo tudi podporo procesa IDC v okviru SIDC in zagotavljajo podporo za informacijsko varnost v sodelovanju s pripadniki SKIS, SZS ter VP.

Celico manevra sestavljajo pripadniki oddelka S-3, vodi pa jo načelnik S-3, ki usklajuje aktivnosti za načrtovanje in zmogljivosti za izvedbo manevra brigade. Celica načrtuje in usmerja delovanje POČ RB. Pripadniki celice delujejo v SNA in TOC.

Celico ognjene podpore sestavljajo specialisti za ognjeno podporo, in sicer vsaj vodja celice, častnik za ognjeno podporo, častnik za povezavo z letalstvom in usmerjevalec združenega ognja (UZO). Celica usklajuje, načrtuje, integrira in sinhronizira vse podporne ognje ter ukrepe pri izvedbi trenutnih in prihodnjih delovanj za podporo izvedbe manevra enote. Določa cilje visoke vrednosti in izbira cilje za delovanje ognjene podpore. Svetuje poveljniku pri določanju in izbiri ciljev skozi proces IDC v okviru SIDC. Celica načrtuje in usmerja delovanje BATOP RB. Njeni pripadniki delujejo tako v okviru SNA kot tudi TOC.

V okviru celice premičnosti, oviranja in preživetja delujejo specialisti na področju inženirstva, RKBO ter zaščite sil. Pripadniki celice, ki jo vodi častnik za zaščito sil, delujejo v okviru TOC in SNA. Častnik za zaščito sil usmerja in usklajuje delo EVO. V okviru celice se oblikujejo naslednje skupine:

- skupina za inženirsko podporo (SIP),
- skupina za RKBO (SRKBO),
- skupina za zaščito sil (SZS).

SIP načrtuje in usmerja delovanje INŽČ, SRKBO pa ČJRKBO RB. Celico zračne obrambe vodi častnik za zračno obrambo, sestavljajo pa jo specialisti zračne obrambe. Izvaja aktivnosti nadzora zračnega prostora ter usklajuje izvajanje aktivne in pasivne zračne obrambe. Celica načrtuje in usmerja delovanje LRBZO RB. Aktivnosti nadzora zračne obrambe usklajuje s KZPS in mobilnim TOC (MTOC) LRBZO. Pripadniki celice delujejo v okviru SNA in TOC, pri čemer aktivnosti nadzora zračnega prostora in izvajanje zračne obrambe stalno usklajujejo s celico za ognjeno podporo.

Celico zagotovitve delovanja sestavljajo pripadniki oddelka S-1 in S-4 ter pripadnik za zdravstveno oskrbo. Celico vodi načelnik S-4. Namenjena je usklajevanju aktivnosti in zmogljivosti, ki zagotavljajo logistično podporo in storitve ter zdravstveno oskrbo in omogočajo operativno vzdržljivost enote. Celica zagotavlja pripadnike v SNA in TOC.

Del pripadnikov štaba je razporejenih v preostale namenske skupine, ki so oblikovane po funkcijskih oziroma specialističnih področjih in niso vezane na celice po bojnih funkcijah. Pripadniki teh skupin opravljajo specifične, namenske naloge, ki so potrebne za učinkovito delovanje brigade SV med bojnim delovanjem. Namensko oblikovane skupine so:

- poveljniška skupina (POVS),
- skupina za civilno-vojaško delovanje (SCVD),
- skupina za KIS in elektronsko bojevanje (SKISEB),
- skupina za izbiro in delovanje na cilj (SIDC),
- skupina za informacijsko delovanje (SID).

Posamezni pripadniki štaba na PM v bojnem delovanju niso del nobene namenske celice, če ne opravljajo nalog po točno določeni bojni funkciji ali ne spadajo v nobeno namensko specialistično skupino. Ti pripadniki opravljajo svoje delo po zahtevah na vzpostavljenih PM, navadno na OPM, in usklajujejo svoje delo na različnih sestankih v skladu z bojnim ritmom na PM.



### 6.1.2 Podporna skupina

V analizi SOP 1. in 72. BR (Krivec in Skrbinek, 2018) je kot pomanjkljivost zaznati nedorečen način logistične podpore ter varovanja in obrambe PM. Obe brigadi imata opredeljene postopke opravljanja teh nalog, vendar za to nimata določenih enot, ki bi naloge in postopke izvajale oziroma je za te naloge zadolžen OPOD, ki pa je za izvajanje logistične podpore ter varovanja in obrambe PM premajhen, neustrezno opremljen in za določene naloge tudi neusposobljen.

Rešitev bi bila v formiranju namenske enote v obliki poveljniško-logistične čete (PLČ) za podporo delovanja PM brigade, ki bi bila formacijsko umeščena v sestavo RB, upoštevajoč trenutno strukturo brigade. PLČ bi v svoji sestavi imela tri enote velikosti voda. En vod bi bil v osnovi namenjen za izvajanje transporta, en vod za logistično oskrbo in en vod za izvajanje varovanja in obrambe PM (EVO). Načrtovanje in usmerjanje delovanja PLČ bi po oblikovanju in delovanju PM brigade izvajali celica zagotovitve delovanja (logistični del) ter celica premičnosti, oviranja in preživetja oziroma SZS (EVO).

Tako bi se povečala tudi zmožnost preživetja PM, saj je eden od dejavnikov, ki povečuje zmožnost preživetja, tudi mobilnost, ki bi jo zagotavljal vod za transport. Za uspešno delovanje PM je značilno, da se premikajo hitro in pogosto ter se z natančnim načrtom premikov uspešno izogibajo sovražniku.

Vod za oskrbo bi prevzel vlogo OPOD in bi skrbel za nemoteno logistično oskrbo in delovanje, s čimer se zagotovijo nastanitveni pogoji na PM.

### 6.1.3 Enota za varovanje

Podrobneje je treba opredeliti vlogo EVO, ki je opredeljena tudi v priročniku *Organizacija poveljniških mest v SV* (Maraš in Pelaj, 2009: 5-3). Tam je področje varovanja in obrambe ter inženirske zagotovitve dobro obravnavano. V njem je za varovanje odgovorna EVO, ki je spremenljive sestave in moči, odvisno od stopnje ogroženosti. Če je treba, se tej enoti dodajo še protioklepni sistemi in sistemi zračne obrambe.

V realnosti se pojavi težava s trenutno formacijo obeh brigad, saj v svoji sestavi nimata enote, ki bi bila v osnovi namenjena za to pomembno nalogo. V 72.

brigadi težavo rešujejo tako, da je za varovanje odgovoren OPOD, ki pa je v osnovi kadrovsko premajhen ter popolnoma neprimerno organiziran, izurjen in opremljen. Za varovanje PM je odgovoren poveljnik OPOD, ki je hkrati tudi poveljujoči SPOD. V SOP 1. brigade je sicer varovanje PM omenjeno, vendar ni opredeljeno, kdo in kako ga izvaja.

V potrebi po povečanem in učinkovitejšem varovanju bi morali sile za to nalogo vzeti iz manevrskih enot, kar pa ni njihov temeljni namen in bi posledično zmanjšalo bojno moč brigade.

Zato je formiranje PLČ in posledično EVO kot enega od vodov v njeni sestavi dobra rešitev za zagotovitev varovanja in obrambe PM ter s tem povečanja možnosti preživetja PM. EVO bi se, če bi bilo treba oz. glede na stopnjo ogroženosti, dodali še pripadniki VP in različni specialisti. Tako bi se lahko iz sestave EVO formirala tudi skupina, ki bi varovala IPM oziroma TPM, takrat, ko bi bila vzpostavljena. Vsekakor bi bilo enoto treba dodatno opremiti z opremo, kot so sredstva za nadzor območja PM. V svoji materialni formaciji bi morali imeti sisteme, kot so protipehotni radarji, senzorji gibanja, nadzorne kamere in lahki brezpilotni letalski sistem. Moč, oprema in način dela EVO bi se določili na podlagi stopnje ogroženosti PM, ki jo pripravi častnik za zaščito sil skupaj s celico obveščevalne zagotovitve.

Predlagajo se štiri stopnje ogroženosti PM, ki opredeljujejo stopnjo varovanja in obrambe PM:

- 1. stopnja: obveščevalna poročila ne predvidevajo fizičnega ogrožanja PM in njegovega moštva, se pa ocenjuje, da obstaja splošna še neidentificirana ogroženost;
- 2. stopnja: obveščevalna poročila predvidevajo fizično ogrožanje PM in njegovega moštva. Ocenjuje se, da obstaja možnost napada. Čas in tarča morebitnega napada nista znana;
- 3. stopnja: obveščevalna poročila poročajo o incidentih, ki nakazujejo na napad na PM in njegovo moštvo. Čas in tarča napada nista znana;
- 4. stopnja: obveščevalna poročila poročajo o neizbežnem napadu ali napadu na neki objekt na našem območju oziroma na PM in njegovo moštvo.<sup>51</sup>

<sup>51</sup> Natančnejše načrte izvajanja varovanja in obrambe mora vsaka enota opredeliti v lastnem SOP za organizacijo in delovanje PM.

Navodilo Lahki pehotni (motorizirani) bataljon predvideva tudi okrepitev varovanja in tudi reakcijske sile, ki so navadno sestavljene iz neaktivne izmene članov štaba. Okrepitev varovanja iz neaktivne izmene je v tem primeru predvidena le v četrti stopnji ogroženosti, torej v primeru napada na PM.

S formiranjem PLČ, katere poslanstvo bi bili logistična podpora ter varovanje in obramba PM, bi se bistveno povečala zmožnost učinkovitega delovanja in preživetja PM, s tem pa tudi zmožnost podrejenih enot za učinkovito delovanje.

#### **6.1.4 Center KIS**

V priročniku *Organizacija poveljniških mest v SV* (Maraš in Pelaj, 2009: 5-23) je center KIS opredeljen kot element sistema poveljevanja in kontrole ter vitalni in sestavni del vojaških delovanj. CKIS zagotavlja komunikacijsko-informacijsko podporo štabu oziroma skrbi za vzpostavitev in vzdrževanje komunikacijskih kanalov za prenos govora, podatkov in slike. Prav tako skrbi za vzpostavitev in vzdrževanje informacijskih sistemov za izmenjavo, obdelavo in analizo informacij. Poveljniku mora zagotavljati orodje za izvedbo njegovih funkcij poveljevanja in tako omogočiti realizacijo naloge. V brigadi SV je nosilec načrtovanja vzpostavitve CKIS SKISEB, zagotavlja pa ga ČZV iz sestave RB.

### **6.2 Vrste poveljniških mest pehotne brigade SV**

Pehotna brigada SV oblikuje tri osnovne vrste PM, in sicer OPM, TPM in IPM, s čimer se povečajo zmožnosti preživetja. Med fazo načrtovanja in delovanja načrtuje tudi premik na RPM in NPM. ZPM se v konceptualnem predlogu ne oblikuje, in sicer predvsem zaradi globine delovanja brigade, povečanja potrebnega moštva varovanja, logistične podpore in zagotovitve dodatne KIP.

Poveljniki enot v SOP natančneje opredelijo naloge, dolžnosti, posebnosti in način delovanja štaba na vseh vrstah PM, vključno s postopki izvidovanja mesta PM, premikanja, posedanja in vzpostavitve, varovanja in obrambe, izmika ter podiranja PM. Vsa tri PM morajo biti hitro premična, zaradi česar je bistveno, da imajo minimalna nujna sredstva in opremo, ki so potrebna za učinkovito opravljanje funkcij PM.

OPM je temeljno in najbistvenejše PM, ki ga oblikuje pehotna brigada SV. Na njem opravlja svoje naloge večina pripadnikov štaba brigade zaradi nadzora trenutnih delovanj, izvajanja podrobnih analiz in načrtovanja prihodnjih delovanj. S stalnim vzdrževanjem skupne operativne slike zagotavlja neprekinjenost izvajanja PINK. Je stalno PM in deluje neprekinjeno ves čas izvajanja bojnih delovanj. V času, ko je vzpostavljeno TPM, je delo na OPM usmerjeno v spremljanje razmer na območju odgovornosti in v načrtovanje prihodnjih delovanj (TPM prevzame trenutna delovanja). Je na glavnem območju delovanja, delo na njem pa vodi načelnik štaba brigade. OPM brigade SV sestavljajo GSK, PODS, EVO in CKIS. V okviru GSK delujejo vse celice in namensko oblikovane skupine štaba brigade (glej sliko 1).

TPM se oblikuje za določen krajši čas na glavnem območju delovanja, da bi nadzirali posamezne pomembnejše faze delovanj enote ali izvedbo točno določene naloge in obstaja potreba, da se delovanja nadzirajo bližje podrejenim enotam oziroma lokaciji izvedbe naloge. Delo je usmerjeno v izvajanje in nadzor le trenutnih delovanj s poudarkom na delovanju glavnih sil (sile za odločilno delovanje), sestavo in način organiziranja TPM pa določa naloga, zaradi katere se TPM vzpostavlja. Delovanje TPM vodi namestnik poveljnika brigade in je začasno, hitro premično PM. TPM se oblikuje tudi zaradi povečanja možnosti preživetja poveljniškega elementa brigade v času večje nevarnosti sovražnikovega delovanja na poveljniške elemente brigade. TPM brigade SV sestavljajo GSK, PODS, EVO in CKIS. Moštvo TPM predstavljajo pripadniki štaba, ki delujejo na OPM, in sicer ena ali dve izmeni, odvisno od predvidenega trajanja naloge ter skupine za delovanje oziroma TOC z vsemi specialisti in najnujnejšimi materialnimi sredstvi, ki so potrebni za izvedbo dodeljene naloge. V odvisnosti od naloge so del TPM lahko tudi pripadniki SIDC (glej sliko 1).

IPM brigade SV se oblikuje, če tako odloči poveljnik brigade. Namenjeno je njegovemu neposrednemu vpogledu in nadzoru izvajanja bojnih delovanj, navadno na glavni smeri delovanja ali na kateri koli lokaciji, s katere ima poveljnik nadzor nad izvajanjem delovanj. Je začasno, hitro premično PM in deluje določen krajši čas, v posameznih fazah izvedbe delovanj. IPM je organizirano in opremljeno glede na potrebe poveljnika po izvajanju nadzora in vodenja enot. Moštvo IPM vključuje določene pripadnike GSK (v osnovi pripadnike iz celice manevra in obveščevalne zagotovitve ali pa iz celice za ognjeno podporo), ki lahko neposredno vplivajo na potek trenutnih delovanj. Sestavo ter način organiziranja IPM določa naloga, ki jo želi izvesti poveljnik

z vzpostavitvijo IPM in se lahko združi s TPM, če je to vzpostavljeno. Delo na njem vodi neposredno poveljnik brigade.

Brigada načrtuje tudi premik na NPM in RPM. NPM je tisto PM, ki ga bo brigada oblikovala na naslednji lokaciji v nadaljevanju bojnih delovanj. RPM pa je tisto PM, ki nastane kot potreba po premiku PM na drugo lokacijo zaradi sovražnikovih delovanj ali aktivnosti.

### **6.3 Kategorije vzpostavitve poveljniških mest pehotne brigade SV**

Za vse tri vrste PM pehotne brigade SV se uporabijo kategorije vzpostavitve PM, ki so določene glede na obseg oblikovanja in predvideno časovno trajanje delovanja PM. Upoštevamo naslednje kategorije vzpostavitve PM:

Prva kategorija: vzpostavitev PM v trajanju do 24 ur. Postopek oblikovanja in delovanja PM v tej kategoriji je namenjen vzpostavitvi minimalnih nujnih pogojev za učinkovito delo in opravljanje najpomembnejših nalog na PM (v predvidenem kratkoročnem obdobju delovanja) v podporo izvajanju procesa enote PINK in podrejenih enot. Vzpostavi se TOC za izvajanje trenutnih delovanj ter skupini S3 in S2. Med temi elementi se vzpostavijo osnovne zveze in zagotovijo se bistveni elementi skupne operativne slike. Ne vzpostavljajo se namestitvene kapacitete (počitek v bivakih) in podporni elementi, osebna intendantska oprema pa ostane v pripravljenosti na vozilih. Vzpostavljeno mora biti lokalno zavarovanje z vzpostavitvijo opazovalnic in izvajanjem patrolj, vendar brez inženirske ureditve obrambnih položajev. Določena mora biti smer izmika v primeru napada na PM in lokacija rezervnega PM.

Druga kategorija: vzpostavitev PM v trajanju od 24 do 96 ur. Postopek oblikovanja in delovanja PM v tej kategoriji je namenjen nadgradnji prve kategorije in vzpostavitvi vseh pogojev za učinkovito delo in opravljanje vseh nalog na PM (v predvidenem srednjeročnem obdobju delovanja) v podporo izvajanju procesa PINK enote in podrejenih enot. Vzpostavi se celotno PM, v skladu z načrtom postavitve, z vsemi elementi PM, celicami in skupinami. Med vsemi elementi se vzpostavijo zveze in zagotovi se združena operativna slika. Vzpostavijo se namestitvene kapacitete in podporni elementi (agregati, oskrba). Iz lokalnega zavarovanja se preide v zavarovanje PM z inženirsko ureditvijo obrambnih položajev, zaklonilnikov, vzpostavitvijo opazovalnic, izvajanjem patrolj na širšem območju ter maskiranjem vozil in šotorov PM. PM začne delovati v izmenah, določeno je moštvo za vzpostavitev IPM in

TPM, pripravljena je oprema za njegovo vzpostavitev ob odločitvi poveljnika. Določeni morata biti smer izmika v primeru napada na PM in lokacija rezervnega PM.

Tretja kategorija: vzpostavitev PM v trajanju več kot 96 ur. Postopek oblikovanja in delovanja PM v tej kategoriji je namenjen nadgradnji druge kategorije in vzpostavitvi popolnoma vseh pogojev za učinkovito delo in opravljanje vseh nalog na PM (v predvidenem dolgoročnem obdobju delovanja) v podporo izvajanja procesa enote PINK in podrejenih enot. Vzpostavijo se še dodatni obrambni ukrepi z dodatno inženirsko ureditvijo obrambnih položajev in skupinskim zaklonilnikom ter administrativnim območjem. Določeni morata biti smer izmika v primeru napada na PM in lokacija rezervnega PM.

Pri oblikovanju PM po kategorijah je za OPM predvideno oblikovanje v vseh treh kategorijah, za TPM do največ druge kategorije, za IPM pa samo do prve kategorije oblikovanja PM.

## 7 Sklep

Izvajanje vojaške obrambe RS je temeljno poslanstvo SV, zato je izvajanje kakovostnega usposabljanja enot SV bistveno za uspešno delovanje v bojnih razmerah. Namensko oblikovanje štaba, primerna organiziranost in učinkovito delovanje PM brigade SV je bistveno za učinkovito izvajanje PINK ter sinhronizacijo vseh bojnih funkcij po doktrini SV, tako v pripravi kot izvedbi bojnih delovanj v celotnem spektru delovanja.

Skozi obravnavano vsebino oblikovanja in delovanja PM je zaznati zelo natančno in celostno opredelitev tematike v priročnikih in navodilih v SV, predvsem v priročniku *Organizacija poveljniških mest v SV*. V primerjavi s priročniki ameriške kopenske vojske ni bistvenih vsebinskih odstopanj, razen pri vrstah PM, ki se oblikujejo za enote različnih ravni poveljevanja, ter v dodatnem poudarjanju vsebine ameriških priročnikov pri organiziranosti štaba po bojnih funkcijah. Opazna je natančnejše obravnavana tematika oblikovanja in delovanja PM v priročniku SV.

Pri obravnavi SOP obeh brigad, ki opredeljujejo oblikovanje in delovanje PM, je mogoče ugotoviti delno uporabo tako priročnika SV kot vsebine ameriških priročnikov, pri čemer je v 72. BR razvidna večja uporaba priročnikov in navodil SV. Z vidika uporabe rešitev organiziranosti PM pehotne brigade

SV je zato mogoče ugotoviti delno upoštevanje organizacijskih rešitev iz priročnikov in navodil v SV, ki opredeljujejo organiziranost, oblikovanje in delovanje PM. Pri tem je treba poudariti predvsem nekonsistentnost in neuskklajenost uporabljene terminologije, ki se uporablja v obeh brigadah. Potrebno je terminološko poenotenje oziroma posodobitev priročnikov in navodil SV, saj se je zaradi razvoja posameznih specialnosti in še posebej preoblikovanja SV v zadnjem času pojavila potreba po novih terminoloških in doktrinarnih opredelitvah, potrebna pa je tudi vsebinska posodobitev.

Pri izvedbi analize oblikovanja in delovanja PM 1. in 72. brigade so ugotovljene dobre prakse, pa tudi nekaj pomanjkljivosti. Obe brigadi SV imata dobro razdelane SOP, ki z vidika učinkovitosti pričajo o dobri namenski organiziranosti štaba in delovanju OPM. Pri vrednotenju dejavnikov učinkovitosti oziroma oblikovanja in postavitve, standardizacije, kontinuitete, razporeditve ter zmogljivosti in obsega je tako ugotovljeno, da je način oblikovanja in delovanja PM obeh brigad SV zasnovan in opredeljen kot učinkovit PM. Večja učinkovitost se kaže tudi zaradi oblikovanja samo enega temeljnega, OPM in ne tudi ZPM, kar olajša komunikacijo in koordinacijo dela med vsemi elementi in skupinami štaba ter zagotavljanje varovanja in obrambe z manjšim potrebnim moštvom.

Pri oceni zmožnosti preživetja oziroma razpršenosti, velikosti, popolnitve in mobilnosti je ugotovljeno, da način oblikovanja in delovanja PM obeh brigad ne omogoča visoke stopnje možnosti preživetja, saj je poleg začasnega IPM oblikovano samo OPM, na katerem naloge opravlja večina pripadnikov štaba. Z vidika razpršenosti je poleg IPM kot začasnega PM smotrno načrtovati in oblikovati vsaj dve vrsti PM na različnih območjih. Pri načrtovanju razmestitve in organiziranosti PM je zato potrebno optimalno razmerje med učinkovitostjo delovanja in zmožnostmi preživetja PM. Pri tem so vprašljive tudi velikost PM in ustrezna kadrovska formacija ter zadostna popolnjenost, predvsem s specialističnim kadrom, ki bi v dalj časa trajajočem bojevanju omogočala vzdržljivost učinkovitega opravljanja nalog štaba po vseh bojnih funkcijah.

V tem sklopu je treba ponovno izpostaviti pomembno ugotovitev iz analize SOP obeh brigad, in sicer nedorečen način logistične podpore ter predvsem varovanja in obrambe PM. PM brigade, ki pomeni cilj visoke vrednosti nasprotnika, je v resnici varovan le z bojnim razporedom enote ter OPOD, ki pa je za izvajanje tako logistične podpore kot varovanja in obrambe PM

kadrovsko premajhen, neustrezno opremljen in za nekatere naloge tudi neusposobljen.

Konceptualni predlog primernejšega oblikovanja PM pehotne brigade SV je z upoštevanjem teoretičnih izhodišč, dobrih praks ter pomanjkljivosti dosedanjega oblikovanja in delovanja PM obeh brigad dobra podlaga doktrinarnega in terminskega poenotenja oblikovanja in delovanja PM ter celo potrebnih sprememb strukture pehotne brigade SV. Tako bi bilo omogočeno učinkovitejše in dolgotrajnejše bojno delovanje pehotne brigade SV v okviru opravljanja temeljne naloge SV, torej izvajanja vojaške obrambe Republike Slovenije.

## 8 Literatura in viri

1. ADRP 5-0 (2012). The Operations Process. Army Doctrine Reference Publication No. 5-0. Headquarters Department of the Army, Washington, DC. 17. 5. 2012.
2. ADRP 6-0 (2012). Mission Command. Army Doctrine Reference Publication No. 6-0. Change No. 2. Headquarters Department of the Army, Washington, DC. 28. 3. 2014.
3. ATP 6-0.5 (2017). Command Post Organization and Operations. Army Techniques Publication No. 6-0.5. Headquarters Department of the Army, Washington, DC. 1. 3. 2017.
4. ATTP 5-0.1 (2011). Commander and Staff Officer Guide. Army Tactics, Techniques, and Procedures No. 5-0.1. Headquarters Department of the Army, Washington, DC. 14. 9. 2011.
5. Direktiva št. 13-12 za izbiro in delovanje na cilje (IDC) v SV. GŠSV, št. 804-482/2017-1, z dne 21. 12. 2017.
6. FM 3-0 (2001). Operations. Field Manual No. 3-0. Headquarters Department of the Army, Washington, DC. 15. 6. 2001.
7. FM 3-96 (2015). Brigade Combat Team. Field Manual No. 3-96. Headquarters Department of the Army, Washington, DC. 8. 10. 2015.
8. FM 5-0 (2010). The Operations Process. Field Manual No. 5-0. Headquarters Department of the Army, Washington, DC. 26. 3. 2010.



9. FM 6-0 (2014). Commander and Staff Organization and Operations. Field Manual No. 6-0. Change No. 2. Headquarters Department of the Army, Washington, DC. 22. 4. 2016.
10. Furlan, B. in drugi (2006). Vojaška doktrina. MO RS, Ljubljana.
11. Furlan, B., Božič, D., Cerkovnik, J., Pelaj, A., Petek, A., Maroh, S. (2008). Pravila za štabno delo. PDRIU. MO RS.
12. Krivec, A., Skrbinek, M. (2018). Oblikovanje in delovanje poveljniškega mesta brigade pri izvajanju bojnih delovanj. Višji štabni tečaj. Poveljniško štabna šola. Center vojaških šol. MO RS.
13. Maraš, V., Pelaj, A. (2009). Priročnik Organizacija poveljniških mest v Slovenski vojski. PDRIU. MO RS.
14. Pravila za štabno delo – osnutek (2018). Center vojaških šol. MO RS.
15. SOP št. 00-3202 72. BR: Poveljniška mesta 72. BR (72. BR, št. 804-107/2014-1, z dne 3. 12. 2014 ).
16. SOP št. 1002 72. BR: SOP za organizacijo in delovanje poveljstva 72. BR (72. BR, št. 804-25/2014-2, z dne 3. 12. 2014).
17. SOP št. 1311 1. BR: Taktični postopki poveljevanja in kontrole (C2) v 1. Brigadi SV (1. BR, št. 804-402/2017-2, z dne 22. 12. 2017).
18. Škerbinc, M., Božič, D., Zakrajšek, P., Petek, A. (2007). Navodilo Lahki pehotni (motorizirani) bataljon. PDRIU. MO RS.