

Priglasitev št. 6 IV. vj.

SLOVENSKI ČEBELAR



1-2

1953

SLOVENSKI ČEBELAR

GLASILO ZVEZE ČEBELARSKIH DRUŠTEV
ZA SLOVENIJO

ST. 1-2 — LJUBLJANA, 15. FEBRUARJA 1953 — LETNIK LV

VSEBINA

F. Vodnik: O šetrajih	1
Franc Cvetko: Čebelarški obračun na koncu leta	9
Abrez: Kako se je AŽ-panj zboljševal	12
Slavinski: Odmevi Kehrelejevega obiska	16
P. N.: Nekaj misli o prometu z voskom in satnicami	19
L. Debevec: Čebelarška opravila (Januar-febr.)	21
Jože Lampe: O voskih	25
Dr. Anton Vidic: Dve odločbi državne arbitraže, ki bosta zanimali tudi čebelarje	29
Franc Perovšek: Ob žalostni desetletnici	35

OPAZOVALNICE:

Poročilo za november in december	35
--------------------------------------------	----

OSMRTNICE:

Franc Golja, Martin Adamič, Ivan Remžgar	37
----------------------------------------------------	----

MALI KRUIHEK:

Samovoljnega določanja pašarine je konec — Glavna zadrúžna zveza v Zagrebu — Letošnja paša na rožmarinu na Hvaru — Čebele v močnih družinah so težje — Čebelarška gospodarstva — Skropljenje sadnega drevja — Dodeljevanje ajdovih pasišč — Pregled čebeljih družin	39
-------------------------------------------------------------------------------------------------------------------------------------------------------------------------------------------------------------------------------------------------------------------------------	----

NAŠA ORGANIZACIJA:

Za večje udejstvovanje čebelarskih družin — Iz sejnega zapisnika predsedstva — Občni zbor društva Litija — Čebelarško društvo v Ljubljani — Čebelarška družina Gorje pri Bledu — Čebelarška družina Ribnica na Pohorju	45
----------------------------------------------------------------------------------------------------------------------------------------------------------------------------------------------------------------------------------	----

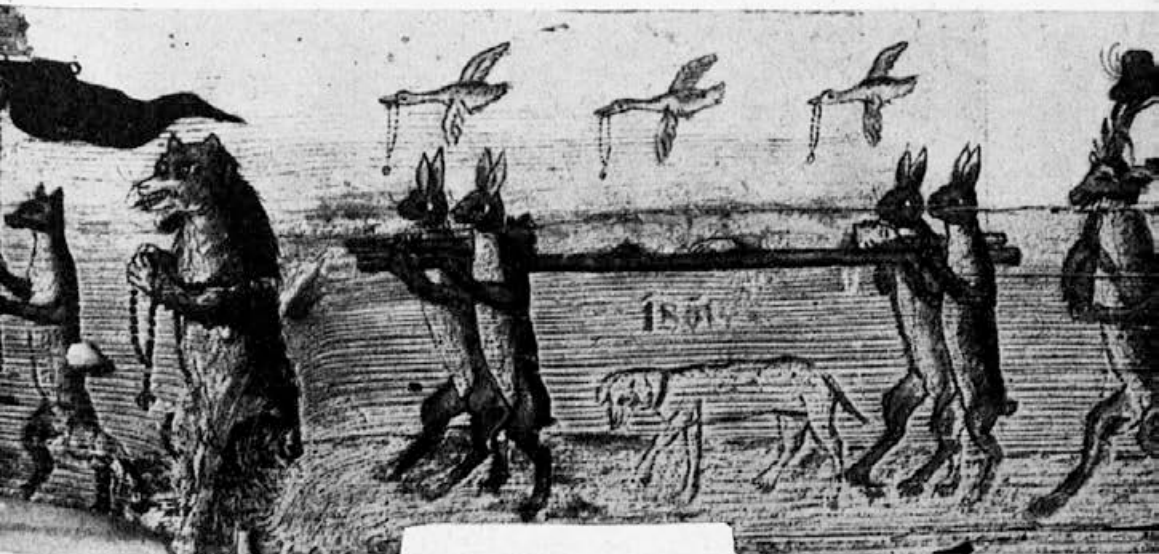
VESTNIK ZVEZE	48
-------------------------	----

NA OVITKU: Občni zbori naših društev — Gospodarski koledar za leto 1953 — Mali oglasi



9912/1953

List izhaja v začetku vsakega meseca. Izdaja ga »Zveza čebelarskih društev« v Ljubljani, Miklošičeva cesta 28. Tiska Triglavsko tiskarna v Ljubljani. Urejujeta ga in za uredništvo odgovarjata Stane Mihelič in Vlado Rojec. Letna naročnina za člane 300 din, za nečlane in inozemstvo 450 din. Posamezna številka stane 35 din. Številka čekovnega računa pri Narodni banki v Ljubljani: 601-T-298.

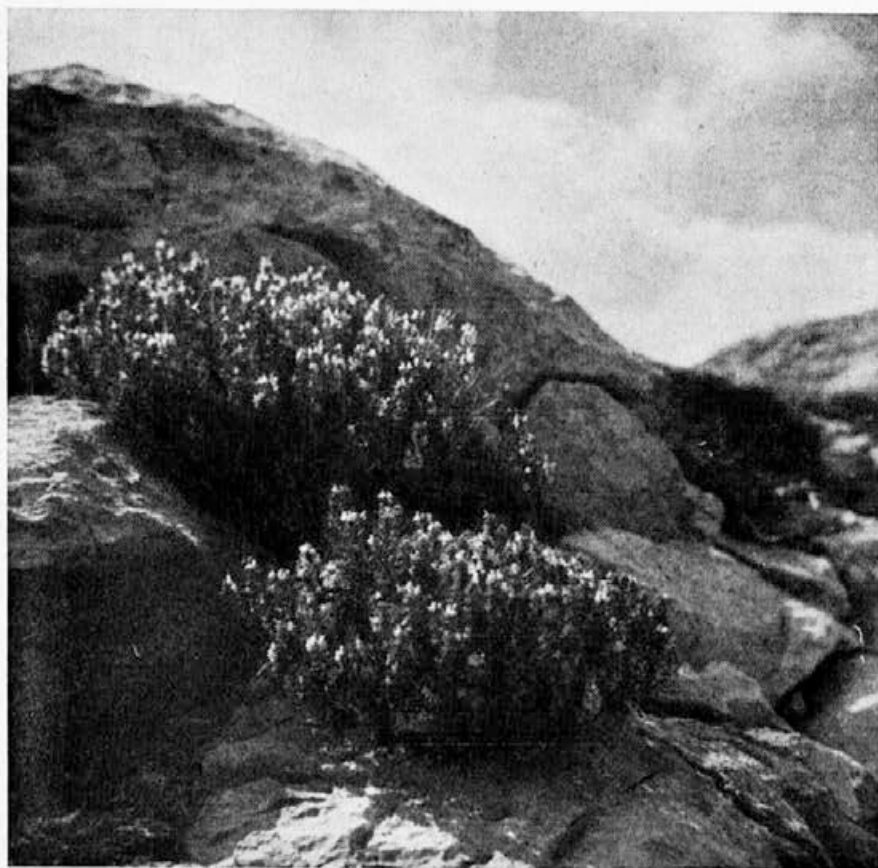


O ŠETRAJIH

F. VODNIK

Vrtni šetraj je dišavna rastlina, ki jo uporabljamo kot začimbo k mesu, mesnim izdelkom, ribi, siru; poznan pa je tudi kot zdravilna rastlina. Njegov bližnji sorodnik je kraški šetraj ali ožepek. Čebelarji mu pravimo kratko »žepek«. Ožepek, rožmarin, žajbelj, poljska materina dušica in razne mete so prvovrstne medovite rastline iz rastlinske družine ustnatic. Ustnatice so izrazite žužkocvetke. Da jih žuželke opazijo, imajo živo barvane cvete; še bolj pa žuželke privablja vonj, ki ga povzročajo različna eterična olja v venčnih listih. Cvetni prah žužkocvetk je lepljiv in poln izrastkov, da se trdneje oprime dlačic oprashačujoče žuželke. Svoje oprashačevalce gostijo žužkocvetke z medečino, a nekateri si vzamejo povrhu še cvetnega prahu. Pri mnogih žužkocvetkah so cveti veliki, če so pa majhni, so zbrani v skupine — socvetja, ki pa so potem že očitnejša, kot n. pr. kobuli kumine, koški regrata, mačice vrbe i. dr.

Razen vrtnega šetraja in ožepka je znanih še mnogo sorodnih vrst, ki jih prištevamo v rod šetraja (*Satureia*) in še v sistematsko novejšo rodove *Calamintha*, *Clinopodium*, *Micromeria*. Vseh šetrajevih



Kraški šetraj v svojem naravnem okolju (Foto: Mihelič)

sorodnikov iz omenjenih rodov je kakih 150 vrst in rastejo predvsem v toplejših predelih obeh polut. Posebno veliko vrst šetrajev raste v pokrajinah ob Sredozemskem morju, zlasti v njegovem vzhodnem zaledju in pa na pobočjih Andov v Južni Ameriki. Vrtni šetraj (*Satureia hortensis*), ki raste kot enoletno zelišče v deželah Srednje in Južne Evrope, Severne Afrike, Zahodne Azije, Severne Amerike in drugod, ima verjetno svojo pradomovino v deželah okrog vzhodnega Sredozemlja.

Čebele in zato tudi čebelarje vabijo predvsem kraški šetraj, pritlikavi šetraj in skalni šetraj ali ilirski popovec. Rastejo na slovenskem Krasu, v jadranskem Primorju, po Velebitu in Kapelah, na planini Dinara in onstran Neretve, v Hercegovini, Črni gori, a



Grmiček kraškega šetraja v polnem cvetju (Foto: Mihelič)

segajo še daleč v zaledje: v Slovenijo, Hrvaško, Bosno in Srbijo. Leta 1952 so se pasle društvene čebele in čebele mnogih čebelarjev iz Slovenije tudi na jugovzhodnem pobočju Velebita. Čebelnjaki so stali v kraju, ki ga domačini imenujejo »Barake«, t. j. skoro ob vznožju hriba Klekovac, ki leži desno ob cesti Gračac—Obrovac. Pasišče je bilo torej nekako na sredi med Gračacem in Obrovcem. Na prvi pogled si opazil samo bele skale apnenca raznih oblik in velikosti, tu in tam nizko bukev ali gaber. Kdor prvič gleda to pokrajino s hrepenečimi očmi čebelarja — meni se je to pripetilo — si nehote zastavi vprašanje, ali je to res tista obljubljenca dežela čebelarjev, ko pa v njej ni cvetja? Treba pa je stopiti malo s ceste med skale in še nekaj više, povsod te pozdravljajo grmički in cele ruše žepka,

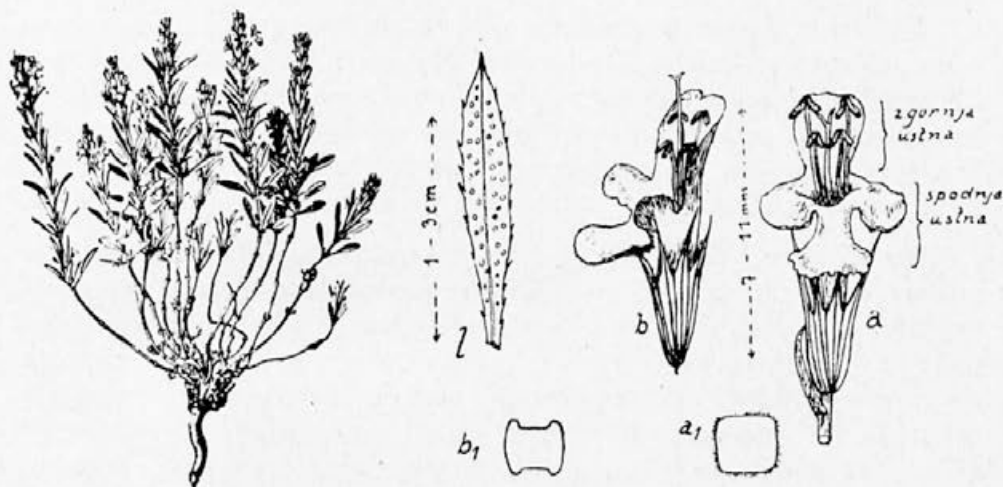
tu z belimi ali lisastimi cveti, tam z lilastimi ali vijoličastimi cveti raznih odtenkov. Nekatere rastline rastejo kar lepo v rdečerjavi kraški prsti (jerovici). Te so nekoliko višje, bujnejše, one tam pa rasto kar iz skalne razpoke, kjer se je nabralo nekaj humusa in prsti.

Kraški ali gorski šetraj, tudi ožep ek, srbohr. brezina ali vrisak (*Satureia montana*) je zelo vejnat in gosto razrasel grmiček, visok od 2 do 4 dm. V zemlji ima močno korenino, ki je na vrhu razširjena in olesenela. Iz nje ženejo več ali manj pokončno topoštirirrobate, včasih skoro oble in zelo olesenele veje. Veje pokriva svetlorjava svilasto bleščeča skorja, ki se lušči. Iz vej rastejo poganjki, ki so pokriti z dlačicami, včasih pa so skoro goli; poganjki so sivozeleni ali bledozeleni, proti vrhu pa bolj ali manj vijoličasti, s številnimi žlezicami. Rastlina diši kot vrtni šetraj. Členki poganjkov so večinoma obli in približno tako dolgi kot listi ali pa tudi krajši. Listi so črtalasto suličasti, 1–3 cm dolgi in 2–4 mm široki, v sredini najširši, ploščati in ravni ter pri vrhu zašiljeni in na obeh straneh žlezavo pikčasti. Vsi listi so celorobi, precej usnjati, bleščeči in na spodnji strani ob robu bolj ali manj dlakavi. Izrazitih pecljev in stranskih žil listi nimajo. Na spodnjem koncu poganjkov je navadno za vsakim listom kratek jalov poganjek. Na kratkih poganjkih so listi kratki, imajo komaj polovico normalne velikosti. Na dolgih poganjkih je večinoma za vsakim listom majhen in pecljat pakobulček (navidezen kobulček) 3–7 cvetov, ki je nekoliko daljši od lista. Peclji pakobulčkov stoje skoro pokonci, dolgi so 3–5 mm. Vsi pakobulčki na poganjku sestavljajo dolg, nekoliko enostranski lat.

Cveti so dvoustnati, pecljati in 7–11 mm dolgi; na pecljih so majhni, suličasti predlistki, ki sežejo do polovice cvetne čaše. Čaša je nastala iz 5 zraslih čašnih listov, ima kratko lijasto cev, ki meri 3–4 mm in je nerazločno deseterožilnata, zunaj skoro gola, znotraj precej dolgodlakava; čašni zobci (5) so ščetinasti in za polovico krajši od cevi; spodnji zobci so nekoliko daljši od zgornjih dveh.

Venec je bel, včasih rožnato ali vijoličasto nadahnjen, ima do 7 mm dolgo cev, ki je spredaj močno razširjena in je daljša od čaše. Venec je tudi nastal iz 5 venčnih listov, ki so spodaj zrasli v cev; na nasprotnem koncu sestavljata 2 venčna lista zgornjo ustno, ostali trije pa spodnjo ustno. Taka zgradba cveta je značilna za večino ustnatic. Zgornja ustna je 3–4 mm dolga in svetlorožnata, spodnja ustna je krajša, trokrpa, srednja krpa je nekoliko zobčasta. Prašniki so 4, dva krajša in dva daljša, vsi ležijo pod zgornjo ustno.

Od kraškega šetraja se loči v nekaterih značilnostih zvrst **variegata**. Ima bolj pokončne veje, grmiček je na splošno rahlejši, sicer pa je po rasti, dlakavosti in obliki listov podoben kraškemu šetraju. Peclji pakobulčkov močneje odstopajo od vej, zato je socvetje rahel lat. Čaša je kratka, zvonasta, dlakava, z zelo nerazločnimi žilami in kratkimi togimi zobci. Venec je lilast, včasih skoraj svetlovijoličast. Venčna cev je skoraj vsa v čaši; zgornja ustna je krajša (3 mm) in često nekoliko nazobčana, spodnja ustna je daljša (meri do 5 mm) in je temnovijoličasto pisana. Njene krpe pa so več ali manj celorobe



Pritlikavi šetraj — grmiček; a cvet, a₁ prerez veje kraškega šetraja; b cvet, b₁ prerez veje, l list pritlikavega šetraja (vse povečano)

in zaokrožene. Kraški šetraj in opisana zvrst sta zelo pogosti rastlini v deželah okrog Jadrana in obe gojijo tudi kot kulturni rastlini.

Pritlikavi šetraj (*Satureia subspicata*) je nizek, gost grmiček, večinoma samo 8—15 cm (redko 30 cm) visok. Iz kratkega in močno olesenelega stebela ženejo številne veje bolj ali manj pokončno, iz teh pa poganjajo skoraj goli in gladki cvetoči poganjki. Veje so štiri-robate in popolnoma gole, ali imajo samo vzdolž dve progi dlačic. Listi so spodaj žlezavo pikčasti, goli ali pa šibko dlakavi. Pakobulčki imajo krajše peclje kot pri prejšnji vrsti in so približno tako dolgi kot listi; nosijo 2—5 cvetov. Pakobulčki poganjka sestavljajo kratek navidezen klas. Čaša je večinoma vijoličasta in močneje žilnata. Čašni zobci so dlakavi in krajši ali pa tako dolgi kot ostali del čaše. Venec je živo vijoličast, venčna cev je daljša kot čaša; zgornja ustna je

zaokrožena, spodnja ustna je rdečkastovijoličasto pisana in ima zaokrožene krpe.

Pri vseh omenjenih šetrajih naletimo na osebkke, ki imajo v cvetih majhne vence, manjše kot je njih splošna velikost. V cvetih nekaterih primerkov pa so na prašnikih prašnice bolj ali manj zakrnele.

Kraški šetraj, njegova zvrst in pritlikavi šetraj so mediteranske vrste, rastejo v mnogih deželah ob Sredozemskem morju, kjer so suha apnena tla. Vsebujejo iste količine eteričnih olj kot vrtni šetraj in se uporabljajo v isti namen.

Po dr. E. Mayerju (Seznam praprotnic in cvetnic slovenskega ozemlja) rastejo kraški šetraj, zvrst variegata in pritlikavi šetraj v Sloveniji pogosto po južnem Notranjskem, Primorskem in Istri. Kraški šetraj pa sega raztreseno tu in tam tudi na Gorenjsko in Dolenjsko. Kot specialna paša pridejo šetraji v poštev le v kraških primorskih predelih in dalje proti jugu države, kjer preraščajo velike površine.

Skalni šetraj ali ilirski popovec (*Satureia thymipholia* Scopoli) je močno dišeč grmiček, ki ima krepke korenine in kratko olesenelo vejnato steblo, iz katerega poganjajo drobne, krhke, pokončne veje, pokrite s svetlorjavo skorjo, ki se lušči. Veje so 2—4 dm dolge in dvignjene od tal ali celo popolnoma pokončne. Šibice so rahlo puhaste in imajo 1—5 cm dolge členke. Iz zalistij v kolencih poganjajo ali vejice, ki nosijo socvetja, ali pa kratki jalovi poganjki, podobni listnim rožicam. Listi so tanki, bledozeleni in samo spodaj žlezavo pikčasti. Listni peclji niso izraziti; listna ploskev je jajčasto suličasta, od 1 do 2 cm dolga in 3 do 8 (15) mm široka, pri dnu klinasta, pri vrhu zaokrožena in slabo pernatožilnata (2 do 4 pare žil). Listni rob je cel ali pa plitvo napiljen, in sicer tako poredko, da pride na vsak par žil le po en zobček na vsaki strani. Proti vrhu poganjkov so listi postopoma manjši in sedeči, zadnji pa celo krajši od cvetov.

Pakobulčki so pokončni, kratko pecljati s prav tako dolgimi šilastimi predlistki. Vsak pakobulček nosi 5 do 10 cvetov. Pakobulčki so v zalistjih razvrščeni v navideznih vretencih in sestavljajo navidezen klas. Vretenc je 8 do 18. Čaša je cevasta, do 3 mm dolga, gola ali rahlo dlakava, žlezava in ima 15 žilic. Čašni zobci so kratki, trikotni, skoro enako veliki, navznoter usločeni in često vijoličaste barve. Venec ima belo venčno cev, ki je 4 do 5 mm dolga. Zgornja ustna je ravna, dolga 2—3 mm, belkasta ali svetlovijoličasta. Spodnja ustna je komaj nekoliko daljša, širša, povešena, trokrpa in bela ter

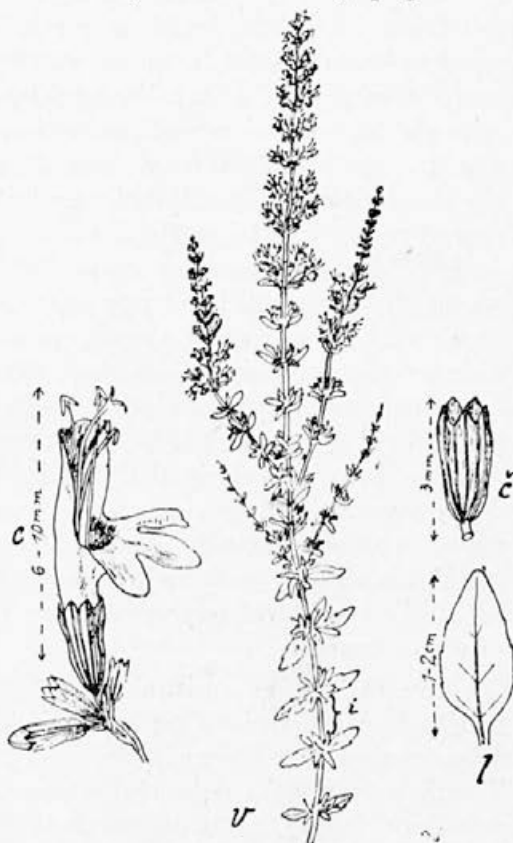
vijoličasto pisana. Prašniki in pestičev vrat so daljši kot zgornja ustna. Ramena brazde niso enako dolga.

Skalni šetraj se od večine ustnatic loči po koničastih plodovih. Raste po grapah in suhem apnenem skalovju ter sega tudi do 1200 m visoko. Po dr. E. Mayerju je v Sloveniji skalni šetraj pogost na Notranjskem, Primorskem in v Istri, redko in zelo raztreseno pa raste na Gorenjskem in v jugozahodni Koroški. Proti jugu Jugoslavije sega preko hrvatskega Primorja v Črno goro in Srbijo. Skalni šetraj ali ilirski popovec je čista ilirska vrsta, karakteristična za primorske in kraške goličave, kjer raste v družbi kraškega šetraja, raznih gorskih met (iz rodu *Calamintha*), smiljk, resaste perle, skalne homuljice, nageljčkov in trave vejičaste kraslike.

Cvete šetrajev obiskujejo čmrlji, čebele, ose, najezdniki in razni metulji ter jih oprahujejo.

Poznani so križanci nekaterih šetrajev. Pokojni botanik Rajko Justin je opisal bastarde kraškega in pritlikavega šetraja z Učke, Istre in z Razklanega hriba pri Trstu.

Barva cvetov pri isti vrsti in tudi pri istem osebku ni stalna. Rdečkasto, lilasto, vijoličasto barvo cvetov povzročajo barvila antokiani, ki so raztopljeni v celičnem soku venčnih listov. Ker se kemična reakcija v celičnem soku spreminja, se menja tudi barva antokiana, ki je v kislem celičnem soku rdeč, v alkaličnem soku pa moder. V celičnem soku nastopajo različne količine mnogih antokianov, ki pomešani med seboj dajejo cvetom omenjene barve. Vendar pa so n. pr. barvne lise, ki se javljajo redno v cvetih in stalna barva



Skalni šetraj ali ilirski popovec;
1 vejica, 2 členek (del stebra od enega kolenca do drugega), 3 cvet, 4 čaša, 5 list

cveta dedni znaki rastline. Kljub temu ni mogoče vedno po barvi cveta določiti rastlinsko vrsto; upoštevati je treba celotno obliko rastline ali habitus, velikost in obliko listov, cvetov, prašnikov, njih število i. dr.

Opisane vrste šetrajev predstavljajo zelo karakteristični sestavni del kraške flore. Na kraškem svetu sežejo šetraji od nadmorske višine pa do 1400 m visoko, kjer na vetru in soncu izpostavljenih grebenih raste še pritlikavi šetraj. V preteklosti je voda v jadranskem Primorju odnesla iz kamenite podlage skoro vso zemljo, da so se pokazale kraške goličave. Čeprav te za rastlinski svet niso ugodne, jih ponovno osvajajo nekateri rastlinski pionirji, med katere spadajo predvsem omenjeni šetraji, to je zlasti kraški in pritlikavi šetraj. Kraški šetraj je višji od pritlikavega; vsako leto mu odmirajo gornji konci vej, spomladi pa poženejo iz popkov novi poganjki. Tako vedno gosteje prekrivajo šetraji kraško skalovje in mu dajejo zeleno oblogo. Skupno z drugimi rastlinami, ki so prav tako skromne glede potreb po vodi, kot n. pr. neven (hrv. smilje — *Heliochrysum italicum*), gorski vrednik (*Teucrium montanum*) i. dr. Tu rastejo šetraji ob žgoči sončni pripeki često v prav plitvi zemlji. Pred prehitrim izhlapevanjem vode so dobro zavarovani. Imajo usnjate liste, ki izločajo eterična olja, ta pa ustvarjajo okoli rastline posebno ozračje, skozi katero težje prodirajo vodni hlapi. Žal je šetraje v golih kraških stenah suša v preteklih letih kljub njihovi odpornosti precej prizadela, v mnogih krajih so se celo posušili.

Cveteti prično opisani naši šetraji včasih že v drugi polovici julija, kar je odvisno od moče in drugih vremenskih prilik. Prava doba cvetenja se začneja že v avgustu in traja do konca oktobra. Včasih se podaljša celo tja v november. Najprej zacvete v višinah pritlikavi šetraj, nato pa se cvetenje širi v nižinski svet, kjer prevladuje kraški šetraj in njegova zvrst. Šetraji ne medijo vsako leto povsod enako. Medenje je odvisno predvsem od pravočasnih in zadostnih padavin, temperature, ugodnih vetrov i. dr. Ti činitelji pa niso po vsem primorskem Krasu in njegovem zaledju poleti ves čas enaki. Ko bo vzpostavljena potrebna poročevalska služba s pomočjo premakljivih postaj, bo odpadlo mnogo skrbi in težav, ki so v zvezi s pašo in prevozom. Šetraji bodo za čebelarje vedno privlačni, ker so zelo medoviti. Na šetrajevem medu čebele tudi dobro prezimijo, ker med počasi kristalizira. Iz pritlikavega šetraja je med rumenkast, in kraškega blede zelenkast. Izredno prijetni okus medu pa menda izvira od skalnega šetraja, kar bo treba seveda še ugotoviti.

Dobre šetrajne paše so na Primorskem, v hrvaškem Primorju, v krajih nad Senjem in Karlobagom, v okrajih Udbina, Donji Lapac, Gračac, Bosansko Grahovo, Knin, Duvno, Livno, Glamoč, Sinj, Imotski, na Braču in še v mnogih drugih krajih v liškem višavju, v območju planine Dinara, v Hercegovini, v Črni gori, zlasti pa v njenem Primorju, kamor pa je za nas že skoro predaleč.

Ta medoviti rastlinski svet šetrajev je lani popolnoma odpovedal zaradi neugodnih padavinskih razmer v poletju. Upajmo, do bo hudi zimi sledilo vroče, a dovolj mokro poletje, ki bo odelo ves primorski Kras z žepkovim cvetjem, polnim blagodejne medecine.

ČEBELARSKI OBRAČUN NA KONCU LETA

FRANC CVETKO

Marsikateri čebelar je upal, da bo po dolgotrajni zimi čebelarska letina, če že ne obilna, pa vsaj zadovoljiva. Čebele so se v nekaterih krajih, posebno v Ljubljani in njeni okolici, začele bolj pozno razvijati, vendar pa so dosegle do začetka maja skoraj višek svojega razvoja. K temu je pripomoglo v mescu aprilu lepo, toplo in sončno vreme. Čebele so začutile, da se približuje čas, ko bo treba začeti z bero na spomladanskem cvetju: na resi, borovnici, češnji in drugem sadnem drevju, ki je začelo zaradi dolgotrajne zime skoraj 10 dni kasneje cveteti kot prejšnja leta. Naj bo kakorkoli, čebele so bile do začetka maja tako razvite, da so se nekateri čebelarji ojunačili ter se kljub visoki prevoznini, ki so jo tirjali od njih železnica in šoferji, odločili peljati svoje čebele v Baranjo na akacijevo pašo.

Iz Ljubljane so se odpeljali 3. in 4. maja. Prva skupina je prišla v Hajdukovo pri Paliču 5., druga pa v Kelebijo pri Subotici 6. maja. Obe skupini sta prišli prepozno na pasišče; prva je zamudila 4, druga pa 5 dni paše.

Po izjavi domačinov in čebelarjev ni bila akacija tamkaj še nikoli tako obložena s cvetjem kakor lansko leto. Drevesa so imela toliko cvetja, da so se od njegove teže lomile veje.

Zaradi neprimerne železniške zveze so bile čebele prve skupine od Ljubljane pa do pasišča zaprte 41 ur. Jasno je, da je imela ta skupina zaradi tega veliko mrtvic. Medenje je bilo zadovoljivo, vendar oslABLJENE družine niso nabrale v 4 dneh več kakor po 7 kg.

Čebele je imela prva skupina postavljene pri nekem kmetu na dvorišču in je kljub temu morala plačati subotiški gozdni upravi po

45 din pašarine od panja. Le kako more uprava opravičiti pašarino? Ali so morda čebele pri nabiranju nektarja naredile okvare na drevju? Ali so morda pohodile in potlačile travo v gozdu? Ali bi morda, ko je drevje odcvetelo, obvisel nektar na vejah in bi ga gozdna uprava lahko razprodala na licitaciji.

Potrebno je, da se tudi Gospodarski sveti zanimajo za take in podobne primere, da jih temeljito preštudirajo, in videli bodo, da samo škodujejo napredku čebelarstva. Take odredbe, ki ne pospešujejo posameznih gospodarskih panog, mora Gospodarski svet razveljaviti in s tem preprečiti samovoljnosti.

Obe skupini sta zaključili prevoz na akacijevo pašo z izgubo.

Večjih prevozov čebel na pašo čez leto ni bilo. Slana, ki je padla v drugi polovici maja, je uničila ponekod še tisto pašo, ki bi jo čebele lahko izkoristile. Pozneje je nastopila dolgotrajna suša, ki je povzročila, da v nekaterih krajih ajda sploh ni vzkli in da čebele zlasti na Štajerskem na ajdi niso dobile zimске zaloge. Ponekod so čebelarji že pred ajdovo pašo krmili čebele s sladkorjem, sicer bi jim pomrle od gladu.

Zaradi slabih pašnih razmer v Sloveniji so se nekateri čebelarji odločili za žepkovo pašo v Liki. Trdno so bili prepričani, da bodo manjše plohe v avgustu prisilile žepek k medenju. Zaradi suše v juliju pa tudi poznejše deževje ni moglo iztisniti iz njega večjih količin nektarja, tako da so čebele komaj dobile zimsko zalogo. Ta skupina je imela velike stroške in izkušnje, saj je vozila v Liko z vlakom in z avtomobilom.

Tudi od te skupine je hotela gozdna uprava imeti menda po 50 din pašarine na panj, čeravno so bile čebele postavljene na privatnem zemljišču. Skupina se je plačilu uprla in izjavila, da naj gozdna uprava izterja sodnijsko omenjeno vsoto. Pa ni vse skupaj nič pomagalo. Uprava je s puškami in z grožnjo o zaplembi panjev dosegla svoje.

Pri tej skupini je bil tudi tov. Revaj, ki so ga razmere v Liki tako spodnesle, da je zbolel in je moral v ljubljanski bolnišnici iskati zdravja. Menda se je okužil z bacili trebušnega legarja, ko si je gasil žejo z ledom iz mamutovih jam.

Čebelarji v drugih krajih, ki so na pomlad nekaj točili, so morali pozneje čebelam odvzeti med zopet vrniti, ako so jih hoteli obdržati pri življenju.

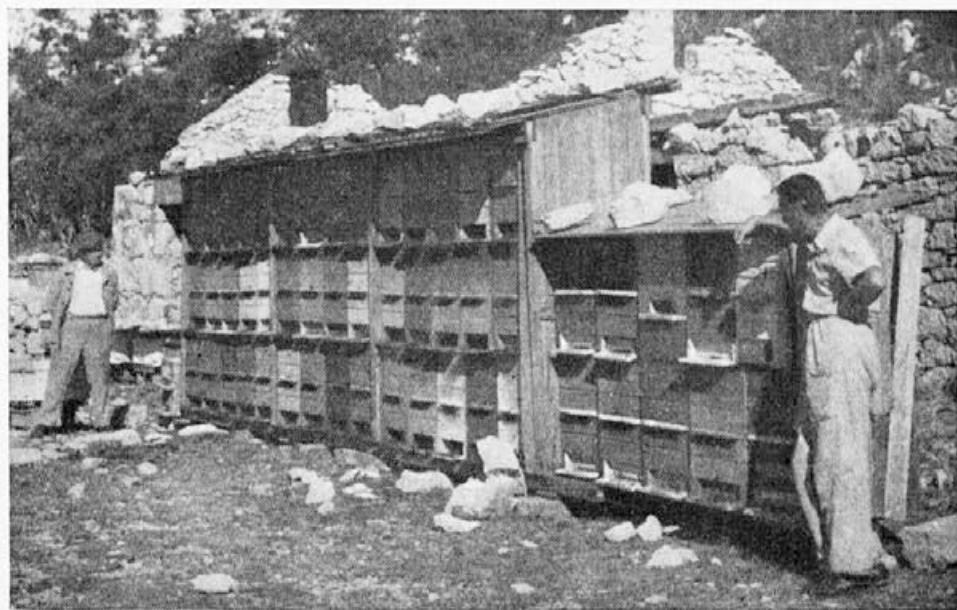
Če pod vse to potegnemo črto za čebelarski obračun, se nam po-kaže žalostna bilanca, ki bi jo moral in jo mora upoštevati državni

fiskus pri odmerjanju davkov. Ta fiskus pa gotovo ne bo miroval in bo skušal iz čebelarjev iztisniti čim več kljub neuspešnemu zaključku lanskega čebelarskega leta. Marsikje bo najti pri davčnih komisijah ljudi, ki bodo s svojo vročekrvnostjo in zato, da bi se izkazali pri svojem delu, več škodovali skupnosti, kakor koristili.

Če gradimo socializem in če smo ravno zaradi tega izročili vso oblast v roke našega ljudstva, tedaj mora vendar nekje biti nekdo, ki bo takemu nepremišljenemu vročekrvnežu zaklical: »Stoj! Tvoje delo je škodljivo za razvoj in pospeševanje tako važne gospodarske panoge, kot je čebelarstvo!«

Kako nekateri gledajo pri nas na čebelarstvo, pa vidimo že iz tega, da še danes naša »Zveza« v Ljubljani nima prostorov, kjer bi začela kuhati voščine in izdelovati satnice, čeprav je nova čebelarska sezona že pred durmi. Ali so vsi ti kdaj pomislili, koliko škode bo moralo čebelarstvo zaradi tega utrpeti. Na drugi strani pa hočejo doseči najvišji donos pri oljnih in semenogojnih rastlinah ter pri sadnem drevju, katerega pridelek tudi izvažamo!

V novo leto smo stopili z največjim upanjem. Vendar nas v tem upanju večkrat zmoti dvom, izvirajoč iz številnih slabih izkušenj, ki smo si jih pridobili v preteklosti.



Čebele naših čebelarjev na Velebitu (Foto: Mihelič)

KAKO SE JE AŽ-PANJ IZBOLJŠEVAL

ABREZ

Če primerjamo prvotni, originalni AŽ-panj s panji istega sistema poznejših izdelkov, opazimo na njem zelo veliko izprememb; ostal je neizpremenjen le bistveni del: podolžna mrzla stavba in mera satnikov (okvirov).

Oglejmo si nekoliko te izpremembe! Začnimo s prednjo stranjo!

Dvojno steno imajo še vedno vsi panji. Ta je pač potrebna in koristna, ker zadrži več toplote v panju. Nekateri čebelarji-mizarji delajo celo sprednjo dvojno končnico zase in jo le z vijaki pritrdijo na obod. Zaradi tega jo lahko izmenjajo ali premestijo na nasprotno stran, kjer so vratca in tako panj obrnejo. To sem videl pri raznih čebelarjih in je pametno.

Prvotni AŽ-panj je imel dve razmeroma kratki (ozki) žreli in dve majhni bradi, ki ju je bilo mogoče preklopiti navzgor, tako da nista popolnoma zaprli izhoda čebelam; uhajale so lahko le ob straneh. Zato je bilo treba uporabljati pri prevozih zapahe ali mašiti žrela s čim drugim. Majhno brado so kmalu nadomestili z dolgo, ki je segla skoraj čez vse pročelje.

Prišla je veranda z begalnico in istočasno je bilo odpravljeno zgornje žrelo. Begalnico so delali večjo ali manjšo, boljše rečeno, širšo ali ožjo. Nameščena je bila v sredini sprednje dvojne stene, pozneje pa so jo vdelaivali tudi bolj na desno ali na levo. Nekateri so jo hvalili, drugi zopet grajali kot nekaj nepotrebnega. Dandanes jih ne izdelujejo več, a zato so vpeljali zopet zgornje žrelo. Vse tako kaže, da je begalnica ali zgornje žrelo pri panju potrebno, in sicer zaradi trotov, ki se poležejo v medišču. Če ne najdejo pota iz medišča, imamo v jeseni matično rešetko pokrito z njih oprsji. Ostala pa je veranda.

Ameriško žrelo je zelo razširjeno; najti ga je pri različnih panjskih sistemih. Ker zavzema celo širino panja in je kake 3 do 4 cm visoko, doteka več zraka v panj in toplota iz njega laže odhaja. Zaradi tega se čebele v vročih in brezpašnih poletnih dneh ne zbirajo na bradah v velikih gručah kot pri panjih z navadnim žrelom. Pri AŽ-panjih so uvedli to žrelo menda istočasno z verando ali kmalu potem. Obneslo se je pri zelo močnih družinah v dobri paši, pri spomladanskem čiščenju dna panja in pri vsajanju rojev. V normalnih razmerah je bilo zaprto s primernim vložkom, ki je imel ožje žrelo. Vložek je bil pritrjen k sprednji končnici z dvema škrnjakoma. Če

ga danes nimamo več, je to pač zato, ker ni bilo bistveno potrebno, vendar se mi zdi, da ni bilo brez koristi pri panju.

Brada panja, ki je zapirala verando, je bila od začetka cela, t. j. brez luknje. Pozneje pa so začeli izdelovati po eno zamreženo okroglo ali podolgovato odprtino na sredi ali bolj ob strani, ali pa celo dve, da bi prihajal skozi zrak med prevažanjem v verando. Veranda se obnese pri pripravljanju čebel za prevoz na pašo, ker ni treba vseh čebel pregnati skozi žrelo v panj. Toda med prevozom se nabere v njej toliko čebel, da se komaj pregibljejo in da ovirajo dotok zraka skozi odprtine brade. Kadar odpremo brade, pade mnogo čebel na tla, še več pa jih trumoma odleti, a vse te ne najdejo več svojega doma. Zaradi tega zapirajo nekateri čebelarji žrela z zapahi, ali pa jih zamašijo s papirjem.

Po odpravi begalnic se je pokazala potreba po obnovitvi zgornjega žrela. Tudi tu so napravili nekateri male verande z brado v podolgovati ali kvadratni obliki in z zamreženo odprtino v bradi. Vseposod pa je to žrelo premajhno in ustreza le v toliko, da lahko izletijo iz medišča troti. Zakaj bi ne bilo žrelo normalne velikosti, da bi lahko naselili v medišču roj, kadar bi bilo to potrebno?

Poglejmo še na zadnjo stran in v notranjost panja!

Prvotna vratca so bila zbita iz pokončnih desk in vezana z dvema prečnicama. Pozneje so uvedli vratca na okvir z veliko zamreženo odprtino. Deščice, ki so zapirale te odprtine, smo lahko pred prevozom na pašo odstranili. Sedaj pa so se uveljavila polovična okenca, ki se odpirajo navzdol kot vratca. Vrata panja se večinoma zapirajo s škrnjakom, ponekod s ključavnico ali kako drugače. To zadnje je zelo važno in koristno, kadar so čebele na pasišču.

Če odpremo vratca, imamo pred seboj notranjščino panja. Dve zamreženi okenci držita s svojimi kvačicami okvire trdno na njihovem mestu. Spodnje okence je nekoliko višje od zgornjega in ima navadno dve nožici, med katerima nastaja kake 5 cm visok prostor, ki je zaprt z letvico. Zaporna letvica je pritrjena na različne načine, poleg tega ima na eni podolžni strani zarezo za vrat pitalnika. V odprtino med nožicama postavimo lahko sipalnik, s čimer preprečimo, da bi čebele silile iz panja in čebelarja ovirale pri delu. Okenca so pritrjena v panjih tako, da se ne morejo premikati med vožnjo ali celo zdrkniti z okencem vred nazaj, kar bi lahko povzročilo katastrofo. Najprej so uporabljali pri tem majhne pločevinaste kljukice, ki so se zarezale, ko smo jih zavrteli, v stene panja. Pri novejših panjih pa držita okenci lesenimi prečnicami, ki sta opremljeni z lesenima vijakoma. Vijaka

pritiskata na stranski letvi okenc, prečnici pa se s svojimi podaljški opirata ob vdolbeni steni panja. Taka prečna zapornica je med prevažanjem nenadomesljiva, ob zazimovanju pa jo je treba iztahniti, ker drugače ne moremo vložiti slamnice.

V okenca so začeli nekateri vdolavati steklene šipe, kar pa ni imelo dosti posnemalcev; danes jih ne vidiš več. Kvačice ali pločevinasta razstojišča držijo satnike v enakih razdaljah vsaksebi.

Prostor med okenci in vratci tudi ni vedno enak pri vseh panjih; ponekod ga je preveč, drugod zopet premalo. Sicer se pa vsako čebelarstvo ravna po krajevnih razmerah. Čim hujše zime so, tem bolje je treba panje zapažiti, tem več prostora rabimo za ta opaž.

Železne palice, tako imenovani nosilci satnikov, so marsikdaj pretanke ali napravljene iz preveč mehkega železa. Zato se pod težo satov pogosto upognejo. Če se to zgodi, nastane med stropom in zgornjimi letvicami satnikov prevelika razdalja, ki jo čebele zadelajo. Marsikje vidimo te palice podložene v sredini z lesenimi podstavki. Prostor pod palicami je navadno 5 cm visok. Ta višina je za čebele neprikladna, ker morajo, vsaj dokler ne podsedajo, nekako skakati na satnike; prikladna pa je za čiščenje dna in za namestitev sipalnika. Da bi ta prostor zmanjšali, potisnejo nekateri čebelarji pod satnike primerno debelo desko, ki je zaradi žrela spredaj poševno prirezana. Desko spomladi odstranijo, kakor hitro opazijo, da začne družina podsedati.

Matična rešetka je največkrat iz pločevine; včasih so jo izdelovali tudi iz aluminijastih paličic, ki so bile pretaknjene skozi kositrne trakove. Katera rešetka je boljša? Lažji je najbrž prehod čebel pri drugi, toda tudi matica se pojavi največkrat pri tako izdelani rešetki v medišču. Matična rešetka je pritrjena na lesen okvir, ta pa sloni na dveh močnejših pločevinastih letvicah, ki sta vdolbeni v stranici panja. Včasih sloni na treh kovinastih nosilcih, zabitih v vsako stransko steno panja. Palice v medišču tiče s svojimi konci v jamicah, izdolbenih v stranski steni panja, tako da jih je mogoče dvigniti in odstraniti, ponekod pa so pritrjene kar na okvir matične rešetke. V tem primeru nosijo vso težo satov nosilci matične rešetke, ki pa navadno niso dovolj močni. Nepraktično je, če so palice kar zabite v stene panjev in so zaradi tega nepremakljive. Čez zimo mnogi čebelarji odstranijo matično rešetko in jo nadomestijo s primerno desko ali z deščicami. Drugi zopet pokrivajo rešetko z deščicami, ki jih vlagajo v okvir in s tem tesno zaprejo. Bila sta v rabi tudi pločevinasta zapaha, ki so ju porinili pod palice. Pločevino pa so

čebele večkrat zadelale in jo je bilo težko izvleči. S pločevino so ločili medišče od plodišča predvsem pred jemanjem medu, da bi čebele odšle skozi zgornje žrelo ali begalnico iz medišča.

Kako naj bi spravili čebele pred trčanjem medu iz medišča, se je že veliko pisalo, vendar pa nič naredilo. Naj omenim na tem mestu le pripravo tov. Dolinarja Ivana. Ta sestoji iz nekakih zapahov, ki jih pod okencem vtaknemo v zareze nad matično rešetko. (Glej opis v »Sl. Čebelarju«, leta 1949, str. 96.) Glede tega sem mnenja, da bo ostalo vse pri starem. Čebelar se ne sme preveč bati čebel, med pa naj odvzema v času, ko je dobra ali vsaj srednja paša. Tedaj čebele niso preveč hude, če zna ohraniti čebelar hladno kri in mirne živce.

Sedaj pa še nekaj besed o satnikih in njih zažičevanju. Debelina letvic je pri okvirih različna. Prvotni AŽ-okviri so bili menda sestavljeni iz štirih po 1 cm debelih letvic. Sedaj so letvice navadno debele po 8 do 10 mm, vrhnja letvica, ki ima na zgornji strani žlebiček, pa 15 do 20 mm. Žlebiček tudi ni vedno enako globok; videl sem prav globoke, nekako 10 mm, a tudi zelo plitve, niti 5 mm. Zgornje letvice so izžlebljene zaradi tega, da čebel ne mečkamo, kadar jemljemo okvir iz panja. To se dogaja zlasti tedaj, če so satniki pritrjeni z voskom na matično rešetko ali strop panja. Zadnji čas so se pojavili okviri, ki imajo tudi spodnjo letvico žlebičasto. Zato je seveda ta letvica nekoliko debelejša. V sredini spodnje strani zgornje letvice teče po vsej njeni dolžini 2 do 3 mm široka in ravno toliko globoka zareza, v katero potisnemo satnico, da jo bolje pritrdimo. Nekateri imajo tako zarezo tudi pri spodnji letvici. Zareza v spodnji letvici je kvarna, a niti v zgornji ni koristna in potrebna. Predvsem porabimo pri zalivanju satnic precej voska, razen tega pa je tam skrivališče moljev. Večina čebelarjev je proti tem zarezam, saj lahko prev dobro pritrdimo satnice tudi brez njih.

Okvire zažičujemo počez ali podolgem, videl pa sem čebelarja, ki je zažičeval počez in podolgem, tako da je nastala nekaka mreža. Ali je to potrebno? Menda ne! Štiri žice zadostujejo, pa jih vpelji počez ali podolgem v okvir. Kako je bolje? Jaz sem bolj zadovoljen s pokončnim žičenjem.

Normalen AŽ-panj ima v vsakem oddelku po 9 okvirov. Zadnje čase se čebelarji zavzemajo za panje na 10 satov. Videl pa sem tudi panje z 11 okviri v plodišču in s 14 povprečnimi v medišču. Spodaj je bil še poseben prostor na 2 okvira za izoliranje matice v času dobre paše. Ta oddelek je imel tudi lastno majhno žrelo.

Po prvi svetovni vojni je Nemčija izdelala na račun vojne škode 1000 AŽ-panjev po načrtu, ki so ga bili napravili goriški čebelarški strokovnjaki. Ti so imeli razen sprednje tudi stranske stene dvojne in majhne brade, kot jih je imel AŽ-panj spočetka. V vsakem oddelku je bilo po 10 iz zelo tankih letvic zbitih okvirov. Zgornja letvica je bila debelejša in žlebičasta. Ulice med satniki so bile razmeroma ozke, saj je notranja širina panja znašala le 55 cm. Posebnost tega panja je bila v tem, da je bila 32×20 cm velika matična rešetka pritrjena na 55 mm širok okvir, ki je bil po sredi podolžno pregrajen z letvico. Ta letvica je v zvezi z dvema deskama, ki sta bili pritrjeni v panju spredaj in zadaj, nosila okvire; nadomestovala je torej železne palice. Rešetko je bilo mogoče pokriti s 4 tankimi, enako velikimi deščicami.

S tem sem bežno opisal razne izpremembe, s katerimi smo hoteli AŽ-panj izboljšati. Ali je sedaj že popoln? Najbrž še ne in še ne bo tako hitro. Doživel bo še marsikatero izpremembo, dokler ne bo ustrezal potrebam daljšega prevoza. Vendar bi bilo prav, da bi vse izpremembe, ki so se obnesle, upoštevali pri izdelavi nadaljnjih AŽ-panjev.

Za čebelarjenje na mestu panj nima večjih zahtev; da je le dovolj velik in dovolj priročen, pa je že dober. Toda za prevažanje ni panj nikoli dovolj popoln.

ODMEVI KEHRLEJEVEGA OBISKA

SLAVINSKI

Zopet se je naš urednik tov. Rojec krepko odrezal. Hvaležni mu moramo biti za dva aktualna članka, ki sta v zvezi z obiskom g. Kehrleja v Ljubljani izšla v 11. številki lanskega Slovenskega čebelarja. Čestitati mu moramo, da mu je uspelo od svetovnega strokovnjaka, utrujenega in izčrpanega od naporov dolgega potovanja po Afriki, Mali Aziji in Evropi doseči, da je za naš list prispeval izvrstno razpravo, ki utegne biti izhodna točka za naše bodoče čebelarjenje.

Članek je neprecenljive vrednosti. Seveda si ne smemo delati utvar, da bomo dosegli, če se bomo ravnali po nasvetih pisca, prav tako bajne in omamne donose, kakor jih je dosegel on v svojem kraju. Naše pašne in podnebne razmere so pač nekaj čisto drugega in jih ni mogoče primerjati z razmerami njegovega kraja.

V članku tov. urednika beremo o uspehah Kehrlejevih prizadevanj in izsledkov, razprava g. Kehrleja pa nas seznani z načeli, po katerih bi morali delati, če bi hoteli napredovati v čebelarstvu. Saj smo lahko zadovoljni, če vsaj nekoliko dvignemo donos v naših panjih.

V prvi vrsti je potrebno, da delamo po dobro premišljenem načrtu. Prav zimski čas je najpripravnejši, da dodobra preudarimo, kje in kako bomo prijeli za delo spomladi, ko bodo panji znova oživel in bodo iz njih začele izletavati čebelice.

Zdaj, ko najdemo v vsaki vasi čebelarja, v nekaterih vaseh celo po dva ali tri in je že ves pašni kontingent oddan — vsaj o nekaterih predelih pivške pokrajine v postojnskem okraju bi lahko tako rekli — je minila tista doba, ko so živalce same rojile in se družine avtomatično množile, čebelar pa je imel edino to skrb, da mu jo ni kak roj popihal in da je jeseni prevešek pridelka spravil v lonec. Napačno bi bilo, če bi delati kakor nespametna gospodinja, ki si kupi kar tri prašičke, dasi bi mogla komaj enega dobro zrediti. Namesto da bi se ravnala po zlatem pravilu: »Stegni noge toliko, kolikor je odeja dolga!«, pa zredi do jeseni tri — mačke, ki imajo skupno 12 nog, a silno malo masti in mesa. Vsi trije niso za enega pujska.

Na tesno odmerjenem pašnem prostoru ni odločilno število panjev. Važnejše je število čebel v panju, a najvažnejša kakovost matic. Razlika med posameznimi čebeljimi družinami je dostikrat že na zunaj vidna. Kak panj je sicer precej krepak, kakor da vse leto sedi na roj, pa ima klavrno zalogo medu. Nasprotno ima sosedna družina medišče od vrha do tal zalito z medom, čeprav ni tako močna kot prejšnja. To je prav gotovo zasluga dobre matice.

Do dobrih matic se bo čebelar najlaže povzpел, ako vodi dober zapisnik. Ta je kakor blagajniški dnevnik v gospodarstvu. Panji so po vrstnem redu zaznamovani zadaj na vratcih s številkami, ki so vnesene v zapisnik tako, da je vsaki odmerjena ena stran ali še bolje dve strani. Tega me je naučil moj najboljši mentor tov. Avšič Maks, za kar mu bom hvaležen vse življenje. V zapisniku so različna vprašanja. Na prvem mestu stoji vprašanje, od kdaj in od kod je matica, potem, ali so čebele krotke ali srdite, ali so rojive, v koliko so bastardirane, ali so dobre medarice itd. Vsak pregled naj bo registriran. Če ni nič posebnega, zapišemo n. pr. »Pregled 24. 6.: v redu.« V zapisniku je vsa zgodovina in karakteristika družine. Ta pa sčasoma tako naraste, da je ni mogoče obdržati v glavi. Tudi pri desetih panjih spomin odpove. Nikar ne pišite na vratca! Na njih je malo prostora,

beležke s kredo se polagoma tako zabrišejo, da jih ni mogoče razbrati, končno pa poččkani panji ne vzbujaajo najlepšega dojma.

Če imamo evidenco o kakovosti plemenjakov, nam ne bo težko določiti družino, iz katere bomo poslali matice na plemenilno postajo, ali jih sprašili doma. Tukaj je »punctum saliens« vsega čebelarjenja. Hkrati moramo paziti, da so v vseh panjih kolikor mogoče čistokrvne sivke.

G. Kehrleju so gotovo pomagale, da se je povzpел do takih izrednih uspehov, ugodne pašne prilike. Tudi izoliranost kraja je dala svoj prispevek, a če ne bi pazil na kakovost matic, bi bili uspehi najbrž znatno manjši. Tudi izbor čebelje pasme je zanj pomemben. Temu namenu je bilo v prvi vrsti posvečeno njegovo dolgo in naporno potovanje po svetu. Zanimivo bi bilo izvedeti, kaj bodo ugotovili laboratoriji znanstvenikov o naših kranjicah, ki jih je Kehrle tja prinesel.

Po vzgledu Kehrleja skrbimo tudi mi, da bodo v vseh družinah matice res prvovrstne. Gojimo v večji meri trotovske zalego v dobrih plemenjakih, v slabših pa jo po možnosti omejujmo. S tem bomo dvignili odstotek ugodne in zaželene sprašitve doma. Nadalje bo treba upoštevati Kehrlejeve nasvete, ki se tičejo dodajanja matic. Važna je ugotovitev, da matic, ki jih dobimo s plemenišča, ne smemo takoj dodati plemenjakom, temveč jih moramo pustiti, da nekaj časa zalegajo v manjših družinicah, napravljenih iz samih mladih čebel. Za take družinice bi bili najprikladnejši eksportni panji, ki so tako prirejeni, da jih je mogoče predelati z odstranljivo desko v dva oddelka.

Moj sosed Štefan ima precej srečno roko pri dodajanju matic. Pri tem uporablja posebno matičnico v obliki podolgovate cevi, ki ima večji premer, kakor je matica dolga. Matico ujame na zelo lahek in varen način: preprosto jo pokrije z odprtim koncec matičnice in malo počaka, da sama zleze vanjo, nakar odprti konec takoj zamaši z voskom, navadno s koščkom satnice. Matičnico potem pritrdi na srednji sat panja, ki mu hoče matico dodati. V prav kratkem času čebele matico osvobodijo in sprejmejo. Sicer pravi Jug v svoji knjigi »Praktični čebelar« na str. 222, da je tak način dodajanja nekoliko tvegan, da naredijo včasih čebele v vosek premajhno luknjo, toliko namreč, kolikor so same velike, da se zaradi tega matica lahko zaduši ali poškoduje. Pa Štefanu se je v več kot 20 letih, (dodaja seveda matice zmeraj le osirotelim družinam) samo enkrat zgodilo, da se je dodajanje ponesrečilo.

Kehrlejev članek pa bo treba vzeti večkrat v roke in ga študirati.

NEKAJ MISLI O PROMETU Z VOSKOM IN SATNICAMI

P. N.

Večina čebelarjev že sedaj občuti težave zaradi pomanjkanja satnic kot posledice preselitve in prisilnega odvzema prejšnjih prostorov Zveze. Čeprav danes še ni dokončno rešeno vprašanje, kje bomo vzpostavili novo satnišnico, je Zveza najela zasilne prostore, da bo lahko nudila čebelarjem vsaj nujno potrebne količine satnic. S kuhanjem voščin in izdelovanjem satnic bomo pričeli po možnosti že v januarju.

Ko obravnavamo to vprašanje, je nujno potrebno, da spregovorimo nekaj besed o prometu z voskom in satnicami. Prejšnja praksa je kljub relativno dobrim uspehom imela več pomanjkljivosti, ki bi jih lahko z dobro voljo odpravili.

Ena osnovnih nalog Zveze je, da loči sprejemanje voščin in voska od razpečavanja satnic. S tem se izognemo eni največjih možnosti razširjanja kužnih bolezni. Saj lahko prodajalec, skozi katerega roke gre ves prineseni vosek, zlasti pa voščine neznanega porekla, okuži tudi satnice, z okuženimi satnicami pa zaidejo bolezenske klice v popolnoma zdrave čebelje družine. Nadalje bo treba mnogo bolj kot doslej paziti na pristnost in kvaliteto prinesenega voska. Brez dvoma je treba grajati vse tiste čebelarje, ki prinašajo v čebelarno nečist vosek, da ne govorimo o žalostnih pojavih mešanja voska z drugimi snovmi, o pokvarjenem vosku in celo o vtopljenem kamenju. Čeprav je čebelarna sprejemala vosek po ostrih kriterijih, je brez laboratorijske analize težko povsem točno ugotoviti čistost voska. Zato bi bilo potrebno pri sprejemanju uvesti določeno analizo, ki bi takoj ugotovila kvaliteto voska.

Mešanje voska s parafinom in podobnimi snovmi je zločin, ki bi ga morali čebelarji in čebelarske organizacije brezobzirno preganjati. Človek, ki to dela, ni vreden imena čebelarja in ne spada v čebelarske vrste. Zato bi morali pokreniti vse, da mu preprečimo čebelarsko udejstvovanje.

Če si natančneje ogledaš vosek, ki prihaja v čebelarno, lahko takoj razbereš, da naši čebelarji še zelo primitivno tope voščine in večinoma vosek tudi pokvarijo. Tak vosek ne da kvalitetnih satnic in ima zato nižjo ceno. Nadaljnja pomanjkljivost domače kuhe voščin je v tem, da gre velik odstotek voska v odpadke in da zaradi neprimernih posod in postopkov izgubi na svoji kvaliteti. Zanimiva bi

bila kalkulacija, koliko izgubi čebelar zato, ker sam topi vosek in koliko izgubi zaradi tega skupnost na narodnem dohodku.

Zveza razdeli odkupljeni vosek v dve osnovni skupini, in sicer v vosek za izdelovanje satnic in v vosek za industrijsko predelavo. Povsem naravno je, da je treba vosku, primernemu za izdelavo satnic, ceno zvišati, medtem ko je treba industrijskemu vosku ceno znižati. To razmerje mora Zveza upoštevati tudi pri odkupu voščin.

Dolžnost satnišnice je, da izdeluje čim kvalitetnejše blago. Potrebno je, da izloči iz prodaje raztegnjene in kakorkoli pokvarjene satnice. Slabo izdelane satnice kvarijo ugled Zveze, čebelarju pa povzročajo ogromno nepotrebnega dela.

Končno bi morala Zveza resno razmisliti o tehnični opremi satnišnice. Zelo verjetno je, da imajo v drugih deželah modernejše naprave, ki omogočajo mehaniziran in zato bolj ekonomičen postopek. Delo v naši satnišnici je bilo doslej v glavnem ročno, mnogo neizkoriščene energije pa je šlo v dimnik ali v cestni kanal. Ali bi ne bilo mogoče mehanizirati procesa segrevanja voščin ter iznajti kuhanje pod pritiskom, ki bi povečalo temperaturo in tako zmanjšalo porabo kurjave? Pri tem bi se vosek lahko istočasno steriliziral in bi postal avtoklav nepotreben. Ali bi ne mogli izkoristiti odpadke tako, da bi jih stisnili v brikete in prodali kot gnojilo. Morda bi našli še kak drug način izkoriščanja tropin. Zveza bi morala tudi ugotoviti, ali ni mogoče s posebnim ekstraktorjem izločiti še oni odstotek voska, ki v odpadkih zaradi pomanjkljivosti sedanjega postopka ostane, pa čeprav bi ta vosek mogli uporabiti zgolj v industrijske namene. Ali bi ne mogli z destilacijo izkoristiti zavržene vode, ki še vsebuje nekaj odstotkov medu? Treba bi bilo tudi preštudirati, ali ni možna direktna povezava kuhanja voščin z izdelovanjem satnic. S tem bi odpadle vse vmesne faze, ki predstavljajo velik strošek pri izdelovanju satnic. Nadaljnje vprašanje je, ali bi ne kazalo izdelovati različne vrste satnic. Pri tem ne mislim samo na velikost satnic, temveč tudi na velikost celic. V predvojnih letnikih Slovenskega čebelarja je bilo mnogo debate, kako velike celice so za naše čebele najprimernejše.

V interesu vseh čebelarjev je, da sta delo in promet z voskom, satnicami in voščinami pravilno in gospodarsko organizirana. Zato je treba probleme, ki se tičejo satnišnice, čim prej rešiti. Če bomo te probleme rešili pravilno in v duhu razvoja, bo med čebelarji mnogo manj nezadovoljstva, Zvezi pa bo prihranjen marsikateri nepotrební strošek.

ČEBELARSKA OPRAVILA

(Januar—februar)

LEOPOLD DEBEVEC

Veda o čebelah je neizčrpna, vedno znova stojimo pred novo uganko in učimo se pač do — smrti. Marsikateri čebelarški površnež, ki je imel premalo znanja, nikakih izkušenj in morebiti še slabe svetovalce, je že moral na lastni koži občutiti resničnost znanega izreka, da »muha ne da kruha«, in prav zaradi tega čebelarstvo obesiti na kol.

Zato zdajle v teh zimskih mescih, ko pri čebelah pravzaprav nimamo ničesar opraviti, ne bomo praznih rok zdehali za toplo pečjo, ampak bomo poskušali izpopolniti svojo strokovno izobrazbo. Kajti pozneje, ko bo pričelo delo zunaj pri čebelah, za branje ne bo več pravega časa in tudi ne volje; kdo neki bi buljil v knjige, ko pa zunaj dehti pomlad v mladem soncu in se naša krilata žival gosti v belini pravkar razcvelih češenj! Izbira domačega čebelarkega berila je bila vedno dokaj skromna. Vrh tega na sedanjem knjižnem trgu trenutno ni dobiti nobene čebelarske knjige, vendar smemo upati, da bomo prvi del novega čebelarkega priročnika, ki se pripravlja, do pomladi vendarle dobili. Dotlej si bomo pač pomagali s starimi učbeniki, začetnik si jih bo pa moral izposoditi pri svojem čebelarškem sosedu. Tudi starejši letniki Slovenskega čebelarja bodo izdatno podprli in utrdili naše znanje. Danes menda ni treba posebej poudarjati, da bodi sleherni čebelar delaven član čebelarkega društva in naročnik svojega strokovnega glasila!

Sedaj je tudi zadnji čas, da uredimo in zaključimo svoje čebelarske zapiske in blagajniško knjigo za preteklo leto. Ker so redki čebelarji, ki vodijo take zapiske, bi bilo umestno, da o njih na tem mestu na kratko spregovorimo.

Neke vrste čebelarških zapiskov so poznali že naši očetje in dedje, ki so svojemu spominu pomagali na ta način, da so najpotrebnejše podatke o čebelji družini zapisovali kar na vrataca oziroma na zadnje končnice kranjičev. Ta način zapisovanja posnemajo nekateri še dandanes; tablice v panjskih vratcih imajo črno pobarvane in nanje kar s kredo zaznamujejo, kar je treba. Za napreden čebelarški obrat pa je takšno zapisovanje vendarle preveč začasno in primitivno.

Mnogo lepše in pripravnejše je, če pritrdimo na panjeva vrataca kos močnejšega papirja, ki bi ga lahko imenovali »družinski list«. Pred zadnjo vojno je čebelarna prodajala tako imenovane »beležnice za panj« že s tiskanimi rubrikami. Namesto, da bi pritrjevali posamezne liste na panje, jih lahko združimo v zvezek ali vzamemo kar primerno knjižico, v kateri za vsako čebeljo družino odločimo po eno stran prostora. Semkaj potem zapisujemo podatke o pregledih, zalogi hrane, zalegi, matici, rojih, nastavljanju in prestavljanju, dodajanju ali odvzemanju satov in satnic, količinah nabranega oziroma odvzetega medu itd. Ne pozabimo pripisati vedno tudi ustrezn datum. Konec leta bomo popisane liste zamenjali z novimi, jih uredili in spravili v svoj čebelarški arhiv. Z leti se nam taki podatki razrastejo v pravcati rodovnik in kroniko naših čebeljih družin.

Nič manj važen zapisnik ni čebelarški **dnevnik**, navaden zvezek ali sešitek papirja, ki naj bo med letom v čebelnjaku vedno pri roki. Vanj bomo po časovnem redu zapisovali vsa izvršena opravila pri čebelah, izredne dogodke in opažanja, svoja in tudi sosednih čebelarjev, podatke o vremenu, vetru, paši, cvetenju rastlin itd. itd.

Družinski list in dnevnik bosta vedno najzaneslivejša opora pri opravljanju čebel. Prav tako potrebni so pa tudi zapiski o vseh dohodkih in izdatkih, šele potem je čebelar natančno poučen o gospodarski plati svojega obrata. Tudi za čebelarstvo knjigovodstvo zadostuje navaden zvezek ali primerna knjižica, ki bi jo imenovali **blagajniško knjigo**. Na prvi strani popišemo vso svojo čebelarstvo imovino po vrednosti oziroma nabavni ceni. Preostali prostor v knjižici razdelimo tako, da bomo na levo stran po časovnem redu zapisovali dohodke in na desno stran izdatke. Med izdatke vpišemo vsako leto kot prvo postavko 10 % vrednosti v čebelarstvo obrat vloženih osnovnih sredstev, to je 10 % vrednosti, ki smo jo popisali na prvi strani. Ker se morajo za investicije porabljeni denarna sredstva (osnovna sredstva) amortizirati v dvajsetih letih (5 % — inventar bo namreč v tem času odslužil in ga bo treba obnoviti — obenem pa tudi obrestovati s 5 %), bomo vsako leto odpisali, kakor že rečeno, 10 % njihove skupne vrednosti. Konec leta seštejemo vse dohodke in izdatke ter manjši znesek odbijemo od večjega. Račun nam bo potem pokazal, s kakšnim uspehom smo zaključili čebelarstvo leto.

Vsi ti zapiski so za čebelarja zelo važni in če jih doslej nismo vodili, glejmo, da pričnemo z zapisovanjem še letos, najbolje kar takoj. Konec leta se bomo potem čudili, kako smo sploh mogli doslej izhajati brez njih.

Toda tudi ročnega dela se v zimskih mesecih čebelarju ne manjka. Nekaj panjev — prvih veteranov — je dokončalo, treba bo nabaviti ali narediti nove, nekaj poškodovanih bo treba popraviti, te in druge pa prebarvati. Staro, nerabno satje, ki smo ga jeseni izločili, še nismo izrezali iz satnikov in pretopili; tudi okvirov še nismo zbili in opremili z žico.

Pa pogledjmo naposled še k čebelam! Tesno strnjene v zimsko gručo ždijo med sati in čakajo, da narava spet oživi. Jeseni smo jim dodali manjkajočo zimsko zalogo, z nastopom mraza smo jih toplo zadelali in sedaj ne potrebujejo ničesar razen miru, čim več miru, ki je poleg zdrave hrane najvažnejši pogoj za dobro prezimljenje. Zato skrbimo, da bomo sproti odstranili vse, kar bi utegnilo povzročiti nemir. Mišim, ki se na zimo rade zatekajo v čebelnjake, posebno v take, kjer je kaj za pod zob, smo že v decembru nastavili pasti; sedaj pasti le od časa do časa tiho preglejmo in znova nastavimo! Še boljše bi napravili, če bi o pravem času odstranili iz čebelnjaka vso ropotijo in nesnago ter sploh čebelnjak uredili tako, da je mišim in mačkam onemogočen dostop. Žrela naseljenih panjev smo že jeseni pripravili s kovinskimi zapornicami, obrnjenimi na trotje zarez, da miši in rovke ne morejo k čebelam v goste. Krompir ali primeren košček lesa s zataknjenimi kurjimi in puranovimi peresi smo tudi že jeseni obesili pred čebelnjak; giblje se pri najmanjšem valovanju zraka in odganja vsaj najbolj boječe ptice (žolne, sinice), da ne stikajo po bradah za čebelami.

Sicer so pa sedaj čebelarjevi obiski v čebelnjaku odveč in čebele samo motijo; le od zunaj bomo včasih prislonili uho k žrelu in prisluhnil.

Mirno, enakomerno brnenje družine je znak zadovoljstva, močnejše šumenje pa nam pove, da nekaj ni v redu. Take družine si bomo zapomnili in ob primernem času (prvem izletu) natančneje pregledali. Zavedati pa se moramo, da je ob hujšem mrazu tudi šumenje v panju močnejše. S koncem ukrivljene žice bomo tedaj tudi izbrskali mrtvice, ki jih dosežemo, ter odstranili led in sneg z brad, da bi se žrelo ne zamašilo in da družinam ne bi zmanjkalo zraka.

Enakomerno mrzlo vreme, ki traja mesec dni ali tudi več, je ugodnejše za prezimovanje, kakor če se pogosto menjavata toplejše in hladnejše. Sneg moramo izpred čebelnjaka več metrov naokrog odmetati in očistiti tudi streho, posebno če je pričakovati trebitve. Tedaj potresemo tla in sneg v bližini s senenim drobirjem, plevami ali žaganjem.

V februarju, včasih že v januarju se ozračje za krajšo dobo toliko ogreje, da kaže toplomer v senci 10—12° C. Tedaj odstranimo zapahe in odprimo žrela na stežaj! Če smo imeli prednjo stran čebelnjaka zasenčeno s ponjavo, zaslonjeno z deskami ali koruzno slamo, da sonce, sneg in veter niso mogli do panjev, odstranimo seveda tudi to. Razen tega opozorimo sosede, naj ne razobešajo perila na prostem, da ne bo zamere zaradi čudnega rjavega dežja, ki bo padal v okolici. Čebele prično kmalu izletavati. Med letom se znebijo blata, ki se je kot neprebavljiv ostanek hrane nabralo v njih črevesju. Pri prvem izletu bomo dobro opazovali vedenje družin in vse posebnosti zabeležili. Medtem ko čebele rajajo v soncu, bomo po vrsti izvlekli iz panjev podložene lepenke in si na njih ogledali sledove drobirja. Pazili bomo, če ni med mrličji matica, stresli mrtvice v primerno posodo, ostali drobir v drugo, očistili lepenke in jih vrnili panjem; mimgrede bomo s krpo obrisali stene in okenca ter postavili mokre slamnice na sonce, da se osuše. Delali bomo naglo, da panji ne izgubijo preveč toplote. Saj goji v februarju že vsaka družina zalego. V sumljivih družinah se naglo prepričamo še o zalogi medu. Bela zrnca, strnjeni drobci medu na podloženi lepenki kažejo na pomanjkanje vode, na žejo. Taki družini nalijemo mlačno vodo v ogret sat. Družini, ki nima dovolj živeža, dodamo kak sat medu, če pa tega nimamo, napolnimo prazen sat s toplim razredčenim medom. Najboljši je ajdovec z dodatkom $\frac{1}{4}$ litra vode na kg medu. Toplo mešanico v tankih curkih zviška vlivamo na vodoravno položene sate, ki jih nato dodamo družini.

Oslabelo ali brezmatično družino pridružimo sosedni v medišče. Če je brezmatična družina še dovolj močna, ji dodamo rezervno matico z njenim spremstvom vred kar v plodišče, potem ko smo ji odvzeli ustrezno število satov in tako napravili prostor. Vse navedeno moramo izvršiti naglo, da se panji ne shladijo.

Če neka družina ni izletela, a zadovoljno šumi, si ne delajmo skrbi; pač ne čuti potrebe za izlet.

Medtem ko smo bežno pregledali in uredili družine — mali čebelarji jih itak nimajo mnogo, večji pa naših navodil ne potrebujejo — so se slamnice osušile. Z njimi spet zapažimo panje in jih posebno skrbno zadelamo; odslej namreč potrebujejo še več toplote za uspešen razvoj zalege.

Vendar vedno in povsod ne bo šlo tako gladko. Če žival prezimuje na neprimerni hrani (hojev med, med listne mane), ki ima v sebi mnogo

neprebavljivih snovi, in je zima dolga, silijo čebele tudi ob neugodnem vremenu iz panjev, lazijo po bradah z napetimi zadki, treperijo s krili in naposled otrpnejo. Čebelja gruča se razdira, nemir se veča, čebele zaužijejo še več neprimerne hrane, končno pa ponesnažijo satje, stene panja, žrela in brade z rjavkastimi kislo zaudarjajočimi iztrebki. To so že znaki bolezni, bodisi navadne griže ali celo nalezljive bolezni, nosestavosti.

Griža je v splošnem zunanji znak neke nepravilnosti v čebelji družini; poleg neprimerne hrane jo povzročajo tudi druge neugodne okoliščine: brezmatičnost, nemir ali ropot v čebelnjaku, prevelika vlaga in pomanjkanje zraka. Zdraviti grižo, ki sama po sebi ni nevarna, je nehvaležen opravek. Mnogo bolje je, da jo preprečimo s pazljivostjo že pri zazimljenju. Najboljše zdravilo za grižo je topel dan. Ko so se čebele ob takem dnevu pošteno spretelete in otrebile, izmenjamo močno ponesnažene sate, družine pa nakrmimo s toplim medom.

Mrtvice in ostalo nesnago, ki smo jo nabrali s podloženih lepenk, z brad in izpred čebelnjaka, globoko zakopljimo ali sežgimo, ker s tem preprečimo širjenje čebeljih bolezni, posebno zahrbtne nosestavosti. Z mokro krpo ali gobo izmijemo sledove trebeža in griže na bradah in prednjih stenah panjev. Krpo sproti sperimo v topli vodi, v kateri smo raztopili nekaj sode. Ob koncu zime ti sledovi sicer ne predstavljajo neke posebne nevarnosti, vendar previdnost nikoli ni odveč. Na te madeže pozneje tudi radi pozabimo in bolj ali manj pisana »slikarija« na čebelnjakovem pročelju takole med ajdovo pašo ni ravno najlepše izpričevalo za naprednega čebelarja.

Še slabša in žalostnejša je za čebelarja vloga pogrebca. Zamašeno, pone-snaženo žrelo ali ostanki čebel na dnu nam kažejo, da je družina umrla bodisi zaradi zadušitve, bodisi za grižo ali pa jo je uničila rovka. Ostanki zalege na podu ali v satju pa so žalostna priča smrti za lakoto. Take panje izpraznimo, temeljito oznažimo in mrličke pokopljimo! Sate, v katere so se zalezle čebele, presušimo ter čebele in zalego iztrkamo. Lahko pa to delo prepustimo tudi sinicam, ki ga bodo kmalu in temeljito opravile.

Matice od septembra niso več zalegale; v februarju navadno že dahne v panje novo življenje, čeprav vladata zunaj še sneg in mraz. Zalegati prične matica sredi zimske gruče, sprva v prav majhnem krogu, ki ga polagoma širi na sosedne sate. Družina se počasi množi, a tudi skrbi in potrebe so iz dneva v dan večje, medene zaloge kopnijo kot sneg v pomladanskem soncu, kar lahko postane usodno za vso družino. Največ družin odmre za lakoto v spomladnih mescih zaradi preskopo odmerjene zaloge zimske hrane; zasilno pitanje je v takem primeru neizogibno. V poštev pride sedaj edino med, le v skrajni sili pokladamo mlačno gostejšo sladkorno raztopino 1 : 1, in sicer vedno proti večeru in v večjih obrokih. Priporočljivo je panj tudi greti s toplo opeko.

Ob toplejših brezpašnih dnevih žival rada stika okoli tujih panjev; zato preti nevarnost ropanja. Ropani panj, po navadi je to slabič, pripravimo ali za kaka dva dni umaknemo iz čebelnjaka.

V panjih opravimo le nujno potrebna dela, nikar pa ne brskajmo po njih po nepotrebem. Povedano velja predvsem za začetnike, ki v svoji skrbi in vnemi ne poznajo prave meje, ohlajajo notranjost panjev in ovirajo normalen razvoj družin.

O VOSKIH

JOZE LAMPE

Vosek je skupno ime za različne snovi živalskega, rastlinskega ali rudninskega izvora, ki so gnetljive, lahko topljive in gorljive. Po večini so trdi, le malo je tekočih pri normalni temperaturi. Po kemijskem sestavu pa so estri, ki vsebujejo še proste maščobne kisline brez glicerina, alkohol in nekaj ogljikovodikovcev. Ker nimajo glicerina, se strogo ločijo od podobnih maščob in olj. Na zraku se ne razkrajajo in ne postanejo žarki.

I. Voski živalskega izvora

Čebelji vosek. Glavni zastopnik živalskih voskov je čebelji vosek, ki ga dobivamo iz čebeljega satovja. Satovje skuhamo v vreli vodi, vosek pa odcedimo. Imamo več sistemov topilnikov za vosek. Zelo preprost je sončni topilnik, ki pa ga je mogoče uporabljati samo poleti.

Čebelji vosek so poznali že 2000 let pred našim štetjem. Uporabljali so ga kot modelirno sredstvo pri vlivanju orožja, orodja in lepoticja. Iz njega so izdelovali kipce, ki so jih darovali bogovom. Do 15. stoletja so pisali na voščene plošče in tablice. Služil je tudi kot vezivo za barve in za impregniranje tkanin ter papirja. Za izdelavo sveč ga uporabljajo že od začetka štetja časa in je tedaj najstarejša snov za razsvetljavo. Ohranila se je do današnjih časov predvsem v obliki sveč pri cerkvenih obredih.

Čebelji vosek je izloček domače čebele, pa tudi nekaterih divjih čebel in čmrljev, ki žive po vseh delih sveta. Izločajo ga v obliki malih luskinic iz posebnih žlez, ki leže med 3. in 7. zadkovim obročkom. Vosek izločajo samo mladice ob dobri paši. Če paša preneha, jim žleze zakrknjejo. Doma pridelan vosek porabimo povečini za izdelavo satnic, nekaj pa za apreturo v tekstilnih tovarnah in za sveče.

Poljska in Sovjetska Zveza sta nekdanj izvažali večje količine voska. Tudi Romunija, Grčija in Turčija izvozijo vsako leto nekaj voska boljše kakovosti rdečkaste barve.

Francija uvaža večjo količino voska iz Španije, Portugalske in Italije. Zelo cenjen je maloazijski »Smirna vosek«, medtem ko je manj uporaben vosek iz južnoazijskih držav, kakor: perzijski, indijski, siamski, kitajski in japonski čebelji vosek. Tudi Afrika izvažata mnogo voska (Maroko, Senegal, Kongo in Madagaskar), ki pa je slabše kakovosti. Na boljšem glasu je egiptovski in abesinski vosek, ki smo ga pred vojno tudi mi uvažali. Mnogo dobrega voska proizvajajo srednje in južnoameriške države (Mehika, Kuba, Haiti, Brazilija in Čile).

Pri uvoženem vosku moramo dobro paziti na kvaliteto. Mnoge vrste voska so pregrete in imajo zato temnejšo barvo (Haiti, Madagaskar), mnogim je primešan loj (Čile, Abesinija, Kuba) ali pa parafin (Indija). Razen tega imajo nekatere vrste v sredini slabši, neočiščeni vosek. Da — celo s kamni, vloženi v tekoči vosek, in s peskom skušajo zvečati težo.

Tudi našim čebelarjem — nepoštenjakom pride včasih kaj takega na um, kar jemlje dober glas našim pridelkom. Zato moramo biti pri nakupu voska skrajno previdni.

Lastnosti: Čisti vosek je brezlik in ima jedrčast ali školjkast prelom. Barve je svetlorumene do rjave, kar je odvisno od cvetja, na katerem čebele nabirajo med in cvetni prah, od starosti satovja, od množine primešane zadelovine in od kuhe. Pri navadni temperaturi je krhek, pri zvišanju pa gnetljiv. Ima prijeten, aromatičen vonj. V vodi in v mrzlem alkoholu ni topljiv, pač pa v vrelem alkoholu, etru, bencinu, žveplenem ogljikovcu, acetonu in v raznih eteričnih oljih.

Po kemijskem sestavu je čebelji vosek zmes estra palmitinske kisline, miricilskega alkohola, proste cerotinske kisline in nekaj trdih ogljikovodikovcev.

Vosek lahko obelimo na soncu ali pa tudi s kemijskim postopkom. Vse vrste voska se ne dajo enako dobro beliti. Vosek divjih čebel in čmrljev je temnejši in se ne da beliti. Raztopljen vosek vlivamo iz posebnih posod v mrzlo vodo, v kateri se strdi v večjih ali manjših luskah. Te luske izpostavimo na platnenih ponjavah soncu in jih večkrat čez dan poškopimo. V 1—4 tednih je beljenje končano. Beljenje pospešimo, ako dodamo vosku nekoliko terpentina ali pa loja, kar pospeši proces ozoniziranja. Kemijskih načinov beljenja imamo več. Od teh je najbolj priporočljiv postopek s kromovo in žvepleno kislino. Kemijsko čist vosek čez čas tudi nekoliko potemni. Ker je beljen vosek preveč krhek, mu navadno dodajo nekaj odstotkov loja.

Čebeljemu vosku za sveče, ki jih izvažajo v toplejše kraje, dodajo nekaj karnaubina ali pa montanskega voska, da mu zvišajo tališče.

Ponarejanje: Ker ima čebelji vosek zaradi odličnih lastnosti tudi primerno visoko ceno, ga skušajo na vse načine ponarejati. Tako ne moremo niti vosku, ki smo ga sami skuhal, popolnoma zaupati. Lahko smo mu pridejali s satnicami primesi, katerih se ne moremo iznebiti. Zato moremo o popolnoma čistem vosku govoriti le v posebnih primerih. Poleg tega, da dodajajo vosku snovi, ki naj mu zvišajo težo, n. pr. pesek, glino, apno, mavec itd., najdemo v njem tudi organske snovi, ki slabšajo kvaliteto, kakor mrtve čebele, mravlje, pa tudi moko, lubje, škrob in slično.

Izmed drugih primesi naj omenim samo najnavadnejše, kakor: cerezin, parafin, stearin, loj, japonski vosek, karnaubin, kaudelila vosek in smola. Te snovi so navadno primešane v takem razmerju, da ostanejo fizikalne lastnosti voska precej iste. Sicer pa trdijo kemiki, da ni težko sestaviti zmesi, ki se po svojih lastnostih ne razlikuje preveč od čebeljega voska. Imajo pa tudi voski iz različnih krajev precej različne lastnosti.

Naloga čebelarjev je, da skušajo pridelati čim čistejši vosek, da se ogibajo uvoženega voska in izdelujejo satnice iz domačega voska.

Naj naštejemo še nekaj vrst voska, s katerim ponarejajo, slabšajo ali nadomeščajo čebelji vosek.

V Indiji in Indoneziji žive čebele brez žel (trigone, melipone). Njih vosek, ki ga domačini nabirajo po gozdovih, je dosti slabši. Tudi po kemijskih sestavinah in fizikalnih lastnostih se razlikuje od našega. Je smolast, mehkejši ter ima neprijeten duh. Podoben mu je čmrljev vosek, ki ga prebivalci vročih krajev primešavajo čebeljemu vosku.

Kitajski vosek (Pei-la) je izloček neke vrste kaparja, ki ga gojijo na Kitajskem na grmu, sorodnem naši kalini. V prvi polovici junija se izvle

ličinke, ki pri naraščajoči toploti izločajo neko voskasto snov v obliki pene. Konec avgusta se zabubijo in tedaj prenehajo izločati vosek. Včasih je grm, na katerem so se naselili kaparji tak, kot bi bil s snegom pokrit. Debelina voščene skorje je 5–6 mm. V drugi polovici avgusta je žetev. Vrši se tako, da z nožem ostrgajo posamezne vejice, ali pa preprosto razrežejo vejice na manjše kose in jih kuhajo v vroči vodi. Vosek posnemajo in vlivajo v 10 cm debele kolače. Ta vosek je popolnoma bel, precej trd in ima visoko tališče. Z njim izboljšujejo kakovost mehkejših voskov.

Spermacet je rumenkastobela prosojna snov bisernega leska, ki jo dobivajo v lobanjskih votlinah nekaterih vrst kitov. Je precej trd in krhek. Uporabljajo ga za zdravilne masaže, v kozmetiki, za apreturo in kot dodatek pri izdelovanju voščenih sveč.

Vosek iz ovčje volne, tudi lanolin imenovan, je mazava, neprijetno dišeča snov, ki jo pridobivajo pri čiščenju volne. Dasi je podoben precej maščobam, ga zaradi kemijskega sestava, predvsem pa zaradi tega, ker ni v njem glicerina, prištevamo k voskom. Množina tega voska v volni se giblje od 6–30 %. Ko ga popolnoma očistijo in obelijo, izgubi neprijeten duh. Ker ne postane žarek, izdelujejo iz njega lekarniška mazila.

II. Voski rastlinskega izvora

Karnaubin je najpogostejši zastopnik rastlinskih voskov. Izloča ga neke vrste palma Copernicia cerifera, ki jo gojijo v dolini reke Amazonke in v dolinah njenih pritokov v Severni Braziliji. Plodovi te palme so užitni; iz listov pletejo ponjave in vrvi. Les je posebno dober za vodne stavbe, stržen pa daje »Sagu«, nekako palmovo moko. Vosek izloča rastlina v obliki poprha na zgornjih in spodnjih straneh listov. Z voskom pokrite liste porežejo, posuše na soncu, pretrgajo po dolžini in otresejo oziroma ostrgajo vosek. Nato ga tope v kotlih nad ognjem. Ker je postopek primitiven, ni čuda, da je v njem precej smeti in umazanije (do 3 %). Ta neočiščeni vosek imenujejo sivi karnaubin. Svetlejšje vrste, imenovane rumeni ali flor-karnaubin, dajejo mlajši, še ne razprostrti listi. — Drug način pridelovanja je sličen našemu pridelovanju voska iz satovja; tope ga v vreli vodi. Ta vosek je sicer čistejši, toda pri kuhi se navzame nekoliko vode, kar škoduje kakovosti. Njegova dobra stran je razmeroma visoko tališče, t. j. 82 do 86° C. Kemijski sestav je precej podoben sestavu čebeljega voska, zato je tudi njegovo najboljšo nadomestilo. Da dobijo popolnoma čist in za industrijo brezhiben karnaubin, ga morajo še temeljito rafinirati, kar dosežejo s posredovanjem parafina in lužnega kamna. Odpadke pri tem postopku uporabljajo za loščila in paste za čevlje.

Poleg imenovane karnauba-palme rastejo v višjih legah Andov in v Kolumbiji vrste palm, ki izločajo na deblu voskaste snovi in dajejo deblu videz, kot bi bilo položeno. V srednjeameriških in severnoameriških pustinjah raste do meter visoka vrsta kaktusa brez bodic, ki ga imajo tamkajšnji prebivalci za nadležen plevel. Ta kaktus daje **kandelila-vosek**. Ker je pridobivanje podobno kot pri karnaubinu ter zelo primitivno, so tudi izdelki zelo različne kakovosti. Pridelujejo ga pa tako: S svežimi ali s posušenimi listi napolnijo vreče ali žičnate košare ter jih potopijo v vrelo

vodo. Vosek, ki se pri tem izloči, posnamejo in vlijejo v kalupe, v katerih se strdi. Ker porežejo rastlinam samo stebila in liste, poženejo prihodnje leto iz korenin nove mladike. Kandelila-vosek je sivkastorumen, včasih rjav ter brez duha. Ker ima nižje tališče kot karnaubin, ga uporabljajo le kot nadomestek za voske. Topi se v vseh znanih topilih voska. Pri blagu, ki pride na trg, je primešane precej smolnate snovi, ki poslabša kvaliteto. Rafiniranje in beljenje, ki je precej težje kot pri karnaubinu, se ne izplača.

V Angliji prihaja na trg tudi **fibra-vosek**, ki ga pridobivajo kot stranski produkt pri izdelovanju papirja iz alfa in esparto trave.

Šelakov vosek pridobivajo pri čiščenju surovega šelaka, ki vsebuje 4—6 % tega voska. Pri primerni vročini obdelujejo šelak z alkoholom. Ko se alkohol ohladi, ostane šelak raztopljen, netopljivi vosek pa se strdi; nato ga precedijo. Ker je produkcija razmeroma majhna, povpraševanje po tem vosku pa veliko, ga nadomeščajo večkrat cenejše zmesi montanskega voska, parafina, smole, karnaubina in cerezina s prav majhnim dodatkom pravega šelakovega voska.

Vosek iz sladkornega trsa obdaja kakor koža stebila in liste te rastline. Varuje jih pred premočnim izhlapevanjem ter pospešuje odcejanje vode v listne pazduhe. Pridobivajo ga z bencinsko ekstrakcijo iz ostankov, ki nastajajo pri stiskanju sladkornega soka. V nekaterih kolačih je voska do 17 %. Včasih stresajo vosek naravnost s stebel rastočih rastlin in ga prestrezajo s podloženimi ponjavami. V Južni Afriki, pa tudi na Javi imamo tovarne, ki se ukvarjajo samo s tem, da iz nakupljenih sladkornih kolačev pridelujejo vosek. (Dalje prihodnjič.)



Grmiček kraškega šetraja poganja iz skalne razpoke (Foto: Mihelič)

DVE ODLOČBI DRŽAVNE ARBITRAŽE, KI BOSTA ZANIMALI TUDI ČEBELARJE

DR. ANTON VIDIC

I.

Med, ki se je razlil v železniškem vagonu

Čebelar P. F. je poslal z železniške postaje Lesce-Bled Kmetijski zadrugi v Kranjski gori dva vrča medu, težka 114 kg. Med vožnjo pa se je en vrč prevrnil, tako da je iz njega izteklo 54 kg medu. Ker je bila pošiljka obvezno zavarovana pri DOZ-u, je DOZ izplačal oškodovanemu prejemniku 10.710 din odškodnine. Po mnenju DOZ-a pa je za omenjeno škodo odgovorna železnica. Zato naj bi po načelih zavarovalnega prava povrnila zavarovalnici odškodnino, ki jo je zavarovalnica že izplačala zavarovaneu. Ker se je železnica temu uprla, je DOZ vložil proti njej tožbo.

Železnica je zahtevku ugovarjala, čes da je prišlo do škode zaradi pomanjkljive embalaže in je torej za nastalo škodo odgovoren pošiljatelj, ne pa železnica. Toženka je tudi poudarjala, da na posodi ni bilo nobene označbe, ki bi opozarjala na to, da mora stati posoda v neki določeni legi. Ker pri železniškem prevozu ni mogoče individualno obravnavati posameznih predmetov, mora stranka, če želi, da uslužbenci pazljivo ravnajo z blagom, to tudi vidno označiti.

Tožena stranka je ugovarjala zahtevku tudi iz načelnih razlogov. Pošiljka je bila namreč zavarovana po uredbi o obveznem zavarovanju železniških pošiljk ter je celotno škodo povrnil oškodovani stranki že DOZ. Toženka zastopa stališče, da to zavarovanje ni bilo sklenjeno samo v korist stranke, temveč tudi v korist železnice. Po njenem mnenju bi bilo popolnoma brez pomena, če bi DOZ prevzel jamstvo za določene škode med železniškim prevozom, pa bi bila kljub temu še nadalje železnica v celoti odgovorna za škodo.

Poleg tega je toženka ugovarjala tudi zaradi višine tožbenega zahtevka. Del medu je bil namreč pobran s tal vagona ter hkrati z ostalo pošiljko izročen naslovníku. Čeprav ta med ni bil več primeren za svoj prvotni namen, bi ga bilo še vedno mogoče uporabiti za krmljenje čebel. Pri likvidaciji celotne škode je zato treba upoštevati tudi vrednost tega medu, česar pa zavarovalnica ni storila.

Arbitraža je ugovore železnice zavrnila kot neupoštevne iz naslednjih razlogov:

Člen 69 Uredbe o prevozu na železnici (UPŽ) določa glede prevzema pošiljk za železniški prevoz med drugim tudi naslednje: Če železnica prevzame za prevoz blago, ki kaže očitne znake poškodb, lahko zahteva, da se to posebej vpiše v tovorni list. Če narava blaga zahteva embalažo, mora pošiljatelj opremiti blago z ustrezno embalažo, tako da je pošiljka zavarovana pred delno ali popolno izgubo oziroma pred poškodovanjem med prevozom, razen tega pa tudi tako, da blago ne more poškodovati osebja, vagona in drugih pošiljk. Blago je ustrezno pakirano tedaj, kadar je glede svojih svojstev v primerno močnih in zaprtih zabojih, sodih, košarah,

vrečah ipd. Če pošiljatelj ni izpolnil spredaj navedenih pogojev, lahko železnica odkloni prevzem pošiljke, ali pa zahteva, da pošiljatelj prizna v tovrstnem listu, da blago ni zadostno embalirano. Če je bila napaka v embalaži vpisana v tovrstni list, oziroma če se železnici posreči naknadno dokazati, da je škoda nastala zaradi pomanjkljive embalaže, odgovarja za škodo, ki je iz tega razloga nastala med prevozom, v celoti pošiljatelj.

V obravnavanem primeru je železnica prevzela pošiljko za prevoz brez vsakega ugovora. Tudi tovrstni list nima nikake izjave, iz katere bi bilo mogoče sklepati, da je bila embalaža prevzetega blaga pomanjkljiva. Železnica je sicer imela možnost, da naknadno dokaže svojo trditev, vendar med arbitražnim postopkom tega ni storila. Zato velja domneva, da je bila pošiljka izročena v primerni posodi in da je škoda nastala zaradi nepravilne manipulacije med železniškim prevozom. Okoliščina, da je iz prevrnjene posode začel ob pokrovu iztekati med, dokazuje, da pokrov ni bil hermetično pričvrščen, a odgovornosti železnice ne zmanjšuje. Med navadno prevažamo v kovinskih ali lesenih posodah, ki ne smejo prepuščati tekočine, ter morajo biti opremljene s takimi pokrovi, da je mogoča normalna manipulacija pri nakladanju oziroma razkladanju. Pri tem pa ne zahtevamo, da mora biti pokrov hermetično zaprt. Samo po sebi se namreč razume, da je treba tovrstne pošiljke nakladati, prevažati in razkladati v pokončnem stanju, t. j. s pokrovom zgoraj, tako da je vsako iztekanje tekočine nemogoče. Če se posoda po krivdi železnice prevrne ter zaradi tega med izteče, je za nastalo škodo pač odgovorna železnica, ki se v takem primeru ne more sklicevati na izjemo druge točke prvega paragrafa člena 90 Uredbe o prevozu na železnici.

Jasno je, da gornje načelo ne velja za posodo, ki se rada prevrne, oziroma, ki se mora glede na svojo velikost ter obliko pri nakladanju, razkladanju in vskladiščenju valiti, ter je ni mogoče prevažati stalno v neki pokončni legi (n. pr. sodi). Taka posoda mora biti pač hermetično zaprta. To velja na splošno za vse izvozne pošiljke kakor tudi za vse pošiljke, ki gredo na daljšo pot, na kateri je treba pošiljko preložiti (n. pr. na ozkotirno progo, na kamion, na vprežno vozilo, na ladjo in podobno).

Arbitraža tudi ni upoštevala ugovora železnice, da stranka ni posebej opremila posode z znakom, ki bi opozarjal na to, da mora stati posoda ves čas v določeni legi. Posode te vrste se namreč prevažajo in skladiščijo vedno tako, da stojijo pokonci, t. j., da je odprtina oziroma pokrov vedno zgoraj. To zahteva že predmet sam glede na svojo zunanjo obliko, še bolj pa njegova vsebina. Posebno označevanje za to ni potrebno.

Upoštevati se tudi ni mogel ugovor železnice, da spadajo takšne škode v normalni riziko železniškega transporta in da je z obveznim zavarovanjem jamstvo zanje prešlo v celoti na DOZ. Železnica namreč odgovarja v strogem smislu za vse škode, ki nastanejo na blagu med prevozom, ne glede na stopnjo svoje krivde. Odškodninske odgovornosti je oproščena le v primerih, ki jih izrecno naštevata člen 89 in 90 Uredbe o prevozu na železnici, kar pa v konkretnem primeru ne pride v poštev. Napačno je tudi naziranje tožene stranke, da je z obveznim zavarovanjem pošiljke jamstvo za vse transportne rizike prešlo od železnice k DOZ-u. Po Uredbi o obveznem

zavarovanju železniških pošiljk je namreč na splošno zavarovan proti transportnim škodam le lastnik pošiljke, ne pa tudi železnica. Železnica je zavarovana samo proti škodam, ki nastanejo zaradi višje sile. Če je torej DOZ izplačal oškodovani stranki pripadajočo zavarovalnino za škodo, ki je nastala med železniškim prevozom in za katero je odgovorna železnica, ima pravico zahtevati povračilo izplačane zavarovalnine od železnice. Železnica more uveljaviti proti DOZ-u le tiste ugovore, ki ji kot prevozniku pritičejo proti stranki iz železniške prevozniške pogodbe.

Ker je v obravnavanem primeru odgovornost železnice za nastalo škodo podana, je regresni zahtevek zavarovalnice v celoti utemeljen.

Glede na ugovor železnice, da je DOZ izplačal previsoko zavarovalnino, je morala arbitraža ugotoviti še višino nastale škode. Arbitraža je dognala, da je obračun škode, kot ga je predložil DOZ, pravilen. To velja tako za med, ki je popolnoma iztekel, kot tudi za med, ki je bil naknadno pobran na tleh vagona. Ta med je bil namreč pomešan s smetmi in prahom ter je zaradi tega izgubil vsako uporabno vrednost. Ponudbo za nakup tega medu so odklonili tudi čebelarji iz bojazni, da ne bi s pokladanjem takega medu čebeljim družinam povzročili kake čebelje bolezni. Prejemnik KZ Kranjska gora je glede na to, da tega medu ni mogel uporabiti niti prodati, odstopil med brezplačno nekemu zasebniku iz Kranjske gore. Glede na navedeno je DOZ pravilno smatral celotno količino 34 kg medu kot izgubljeno, oziroma popolnoma neuporabno.

Iz gornjega sledi, da je DOZ izplačal zavarovancu odškodnino v pravilni višini. Ker je razen tega ugotovljeno, da je za nastalo škodo odgovorna železnica, je arbitraža zavezala železnico, da mora povrniti zavarovalnici celotni izplačani znesek.

II.

Škoda pri prevozu čebel

Čebelar M. A. je izročil na železniški postaji Pragersko za železniški prevoz do Ljubljane 48 panjev čebeljih družin. Med prevozom pa so bili nekateri panji občutno poškodovani. Ko je pošiljka prispela na namembno mesto, je prejemnik ugotovil s sodelovanjem izvedenca obseg škode, ki je znašala 17.550 din. Kot vse železniške pošiljke je bila tudi omenjena pošiljka obvezno zavarovana pri DOZ-u, ki je na podlagi predloženih dokazil izplačal oškodovanemu lastniku pripadajočo zavarovalnino. Ker je bila po mnenju DOZ-a za navedeno škodo odgovorna železnica, je DOZ vložil proti železnici tožbo, s katero je podobno kot v prejšnjem primeru zahteval povračilo izplačane zavarovalnine.

Železnica je zahtevku ugovarjala ter v svojem odgovoru na tožbo navajala, da je preiskava, ki jo je uvedla Direkcija železnic, ugotovila, da se je premikalo na postaji Pragersko povsem pravilno. Običajnega naleta vagona pa pri spenjanju vagonov na postaji ni mogoče preprečiti ter morajo stranke s tem računati. V tem primeru je škoda nastala zaradi padca više naloženih panjev na tla, vendar je po mnenju železnice do tega padca prišlo po krivdi pošiljatelja samega, ker ni zadosti pazljivo in varno naložil pošiljke v vagon. Panji bi namreč morali biti med seboj zvezani s pribitimi letvami, tako da bi en panj držal drugega. Pošiljalec pa v

konkretnem primeru ni bil zadosti previden in ni tako zavaroval pošiljke pred morebitnimi sunki, kot je to v železniškem prevozu navada. Da je ta ugotovitev pravilna, je po mnenju železnice razvidno tudi iz okoliščine, da drugi panji niso utrpeli prav nobene škode. Če bi bil nalet vagona silnejši, kot je navadno, bi moralo biti satje potrgano tudi v drugih panjih.

Po mnenju železnice je torej škoda nastala izključno le zato, ker ni bila skladovnica panjev dovolj zavarovana. V takih primerih pa železnica odškodninsko ne odgovarja. Zato bi moral tudi DOZ odkloniti izplačilo zahtevane zavarovalnine. V kolikor je DOZ zavarovalnino vendar izplačal, je to storil na svojo lastno odgovornost, ne da bi si s tem pridobil kakršnokoli pravico terjati povračilo od železnice.

Kot navadno je železnica ugovarjala zahtevku tudi iz načelnih razlogov z motivacijo, da regres proti železnici pravno ni utemeljen. V konkretnem primeru gre namreč za navaden transportni rizik, ki pa bi moral biti krit z obveznim zavarovanjem v korist železnice.

Železnica je ugovarjala tudi višini tožbenega zahtevka. Po mnenju železnice je bila vrednost panjev previsoko zaračunana, ker so bili panji že stari in večkrat rabljeni, razen tega pa tudi cena čebel konec avgusta 1951 ni bila tako visoka. Zato naj bi bilo izplačilo odškodnine v znesku 17.550 din odločno previsoko.

Arbitraža je iz gradiva v spisu ter na podlagi zaslišanja prič ugotovila naslednje dejansko stanje:

Na železniški postaji Pragersko je pošiljatelj sam naložil v zaprt železniški vagon 48 naseljenih AŽ-panjev. Panji so bili naloženi tako, kot je pri železniškem transportu navada. Stali so vzdolž vagona ob vsaki stranski steni, tako da je bil v sredi prost hodnik za nadzorovanje. Panji so bili naloženi v dveh etažah, v spodnji in zgornji. Na vrhu so bile na obeh straneh pribite dolge letve, ki naj bi preprečile premikanje panjev med prevozom.

Trditev železnice, da je bil nalet vagona povsem navaden, se je izkazala kot neresnična. Iz izpovedb prič je razvidno, da se je vagon pri premiku na postaji Pragersko z izredno silo zaletel v drug vagon, pri čemer se je zgornja vrsta panjev zrušila na tla, spodaj stoječi panji pa so se premaknili v smeri udarca. Vagon se po prvem udarcu ni takoj umiril, temveč je še nekaj časa odletaval sem in tja. Ves vagon se je zavil v neprodiren oblak prahu, tako da čebelarji — spremljevalci nekaj časa sploh niso ničesar videli. Zaradi zrušenja zgornje vrste panjev so tudi spremljevalci sami dobili udarce na noge, eden med njimi pa celo na roko. Šele ko se je vagon umiril in prah polegel, so spremljevalci ugotovili, da se je celotna skladavnica panjev premaknila in da so se zgornji panji zrušili v vmesni prostor med panji. Takoj so poklicali železniškega reklamanta, ki je na mestu ugotovil nastalo škodo.

Iz navedenega je razvidno, da do škode nikakor ni prišlo po krivdi pošiljalca, kot to zatrjuje železnica, temveč izključno zaradi nepravilnega manevriranja z vagonom na železniški postaji v Pragerskem. Za nastalo škodo je zato odgovorna železnica.

Arbitraža tudi ni upoštevala ugovora železnice, da ni dolžna vračati izplačanih zavarovalnin DOZ-u, ker naj bi bila po njegovem mnenju

železnica koristnik zavarovanja. To naziranje pa je ovrgla odločba Glavne državne arbitraže, ki trdi, da je koristnik zavarovanja upravičenec iz prevozniške pogodbe, ne pa železnica.

Arbitraža je zavrnila tudi ugovor železnice glede višine tožbenega zahtevka. — Obseg škode je bil namreč verodostojno ugotovljen na mestu. Neposredno po razložitvi panjev pa je škodo podrobno ocenil še poklicani čebelarški strokovnjak, ki je ugotovil, da znaša stvarna škoda na panjih, čebeljih družinah, satju in medu 17.550 din. Pravilnost cenitve je uradno potrdila tudi Zveza čebelarških društev za Slovenijo v Ljubljani. Iz izpovedb prič izhaja, da je lastnik ocenil samo najvidnejšo škodo, čeprav je pri natančnejšem pregledu doma odkril potrgano satje tudi v drugih panjih. Vendar te škode ni uveljavljal, ker se pri prvem pregledu ni nadejal, da taka skrita škoda obstoji in si ni zagotovil pravočasno potrebnih prič, ki bi morale biti navzoče pri odpiranju in nadrobnem pregledu vseh panjev. Zato je oškodovani lastnik opustil uveljavljanje višjega odškodninskega zahtevka proti DOZ-u ter je zahteval škodo le v onem obsegu, kot je bilo ugotovljeno z železniškim zapisnikom.

Iz navedenega lahko posnamemo, da je za nastalo škodo odgovorna železnica, pa je po načelih zavarovalnega prava dolžna povrniti zavarovalnici izplačani znesek zavarovalnine. Zahtevku tožeče stranke je bilo treba zato v celoti ugoditi.

OB ŽALOSTNI DESETLETNICI

FRANC PEROVSEK

Menda ni koticčka na lepi slovenski zemlji, ki ne bi občutil grozote minule vojne. Posebno žalostno pa je bilo leto 1942. Saj je bilo v tem letu razdejanih nešteto slovenskih domov, poleg njih pa uničenih na tisoče panjev s čebelami vred.

Vsak kraj je med vojno po svoje trpel, a zdi se mi, da smo v našem kraju, če izvzamemo Dražgoše, še največ trpeli. Imeli smo nič manj kot 32 bombnih napadov. Alarmi so se vrstili vsak dan v večjem ali manjšem številu. Na razmeroma majhen prostor je padlo na tisoče bomb in izstrelkov, tako da ima moj čebelnjak še danes v stenah več lukenj. Italijanski bombniki so nas obletavali cela dva mesca. Izostali so le ob megli, katere pa je bilo v tem času čuda malo. Leta 1944. so si nas privoščili še Nemci, tako da je od nekdanj lepega in prometnega trga ostala prava beračija. Kraj se sicer obnavlja, a bo potrebnih še precej let, preden bo popravljena vsa škoda.

Pa se vrnimo nazaj k čebelam! Prve panje sem si omislil leta 1936. Napredoval sem dokaj hitro in vzporedno s prakso so se množile čebelje družine. Pri tem sem seveda streljal tudi kozle, enkrat večje, drugič manjše, kakor vsak čebelar-začetnik. Ob izbruhu naše tragedije sem imel 17 družin. Mislil sem, da sem že na konju, a glej smolo, prišlo je gorje, ki se ne da primerjati niti z vpadi Turkov in Hunov v naše kraje.

Bilo je lepega majskega dne, ko sem bil ravno na delu pri svojih ljubljenkah. Kar zabrni v zraku bombnik in že se vsuje na nas svinčeni dež. Vsi smo bili iznenadeni in nepripravljeni, toda tudi v nesreči se človek hitro znajde. Takoj po napadu so ljudje na hitro zbrali najnujnejše stvari in odšli v bližnja naselja. Nekateri so si uredili zaklonišča v kletih, spravili premoženje na varno, kolikor se je dalo, in ostali doma. Med temi sem bil tudi jaz, saj čebelarjevo srce se le težko loči od ljubljenih živalic. K čebelnjaku pod kap sem postavil kad za zelje in jo napolnil z vodo, da bi bila takoj pri rokah, kadar bi bilo potrebno. Italijani so namreč metali poleg rušilnih tudi zažigalne bombe. Doma sem vztrajal mesec dni, dokler nisem bil z drugimi sosedi, ki so ostali doma, tarča silovitega napada, med katerim so bili štirje laže ranjeni, dva pa ubita. Pri napadu so živci vsem popustili in zato smo se umaknili poldrug kilometer v gozd, kjer smo v naglici zgradili lesene barake. Večkrat med tednom sem šel na obisk k svojim ljubljenkam, ki so nemoteno letale preko ruševin, ognja in pepela ter pridno nosile medecino. Ker je to leto hoja izborna medila, so se medišča kar hitro napolnila. Toda, kako naj iztočim med, ko ni bilo niti enega dneva brez napada? Kljub veliki nevarnosti sem izpraznil medišče enemu panju, a komaj smo zavrteli točilo, smo jo že ubrali po najbližji poti v klet. Naše delo je bilo s tem končano. Medu je bilo le toliko, da smo se brezdomci v gozdni naselbini lahko od časa do časa posladkali in si z njim olajšali gorje, ki nas je zadelo. Bombardiranje je prenehalo šele, ko je sovražnik začel obstreljevati trg s topovi, 27. julija pa je »slavna« italijanska vojska vkorakala v trdnjavo in osvobodila ljudi vsega, kar jim je bilo najpotrebnejše in najdražje. Po izvršenem požigu in ropu je bil izdan ukaz, da se morajo begunci vrniti iz sosednjih vasi in gozdov v 24 urah v razdejane domove. V manj poškodovane stavbe na periferiji trga se je vselila vojska. Nekaj dni za tem so skoraj vse moške, kolikor jim jih je prišlo v pest, odpeljali v internacijo, kjer je marsikdo našel svoj zadnji dom.

Ob prihodu domov se mi je nudila pri čebelah porazna slika. Od 17 družin jih je ostalo v čebelnjaku le še 6. Ostali panji so bili izropani in razbiti, deske pa vsepovsod razmetane. Kakšni strokovnjaki so bili pri tem na delu, kaže dejstvo, da so enemu AŽ-panju izpraznili vse plodišče, medtem ko je ostalo medišče nedotaknjeno. V okolici čebelnjaka je bilo neverjetno šumenje, saj so imele preostale čebele tisti dan bogato pogrnjeno mizo. Na drevju je viselo več rojev in rojičev, česar ne bom najbrž nikoli več doživel ob koncu julija. Nesrečno žival sem ogrebel in iz brezdomcev napravil dve družini, tako da sem jih to leto zazimil osem. V čebelnjaku samem se mi je pa nutil edinstven prizor. Kjer so bila tla namazana z medom, se je nabralo nešteto os. Zaprl sem vrata in v nekaj minutah pobil na stotine teh sovražnic čebel. To se je ponavljalo več dni in vsak dan sem tako obračunal z njimi. Ose so deske poda zgrizle tako v živo, da so bile videti, kot bi bile poskobljane. Še danes ne vem, odkod je bilo tisti čas toliko te golazni.

Kako izdatna je bila paša v tem letu, priča dejstvo, da sem iz šestih AŽ-panjev natočil okrog 120 kg medu in vseh osem družin zazimil z obilno zalogo. Če bi iztočil vse panje takrat, kot sem jih nameraval, a sem delo zaradi razmer opustil, bi ga bilo menda še enkrat toliko, če ne več.

Mnogo huje kot jaz pa je bil prizadet moj svak, ki je našel ob povratku namesto novega, vzorno urejenega čebelnjaka s 30 naseljenimi AŽ-panji le kup žerjavice in pepela. V čebelnjaku je imel shranjenih še lepo število novih AŽ-panjev ter mnogo čebelarskega orodja. Vse to je bilo zanj za vedno izgubljeno.

Toda čebelar ne obupa. V prihodnjem letu sem preostale čebelje družine pustil rojiti in z roji vsaj delno zatrpal vrzel, ki je leto prej nastala. Dva roja sem dal svojemu nesrečnemu svaku, eden mu je pa od nekod po naključju priletel v prazen kranjič, ki ga je bil dobil od društvene čebelarne kot vzorec in ga vtaknil v moj čebelnjak poleg podarjenih rojev. Tako je znova začel čebelariti in v nekaj letih prišel do 10 AŽ-panjev. Žal, da ga je prestano trpljenje kmalu spravilo v prezgodnji grob. Njegovo delo nadaljuje njegova družica po mojih nasvetih in z mojo pomočjo. Tudi v mojem čebelnjaku ni zdaj več lukenj, saj sem čebelarstvo še razširil, tako da letajo ljubljene muhe kar iz 27 AŽ-panjev.

Sodražica, kraj žalostnega spomina, leži v zavetni kotlini 12 km severozahodno od Ribnice. Tu je središče ribniške suhe robe, ki je znana preko mej naše domovine. Med vojno je kraj mnogo trpel. Življenje je izgubilo okrog 50 mladih ljudi, a dobra tretjina domačij je bila uničena, med njimi vse večje stavbe.

opazovalnice

POROČILO ZA NOVEMBER IN DECEMBER

Vremenske razmere so bile v novembru dokaj različne. V začetku novembra je bilo toplo. Najvišjo temperaturo 22° C izkazujejo Renče, zaradi tega je matica prav pridno zalegala. V drugi tretjini mesca je zapadel skoraj po vsej Sloveniji sneg. Temperatura je padla. Najnižjo -14° C izkazuje Donačka gora. Proti koncu novembra je bilo nekaj toplih in sončnih dni. Čebele so živahno izletavale in se trebile. Ponekod so donašale tudi obnožino. Postaja Moščenjska Draga navaja v svojem poročilu, da so čebele 22 dni obletavale rožmarin. Povprečna poraba medu je bila v tem mescu 85 dkg, srednja mesečna temperatura pa +4,34° C.

Čebelarji tožijo, da so prejeli sladkor za krmljenje čebel prepozno. Čebele raztopine niso mogle pravilno predelati. Boje se, da bo nastopila spomladi griža, zlasti če se bodo izpolnile napovedi vremenskih prerokov, da bo zima dolga in huda.

V decembru so bili štirje izletni dnevi, deževnih je bilo 8, sonce je sijalo povprečno na dan samo 37 ur. Skoraj ves mesec je pokrival naravo sneg. En dan je snežilo celo v Istri. Sneg pa je tam kmalu skopnel. Povprečno je porabila družina 55 dkg medu, srednja mesečna temperatura pa je bila +1,3° C.

Kraj opazovalnice	Donos ali poraba v			Skupno pridobil ali porabil dkg	Srednja mesečna toplina	Dnevi			Sončni sij v urah
	I.	II.	III.			izletni	dežev.	v sneg.	
	mesečni tretjini dkg								
Breg — Tržič	—	—	-30	- 30	+3.2	6	5	2	101
nov. dec.	-10	-10	—	- 20	+0.05	—	9	26	35
Preddvor	—	—	—	-105	—	—	—	—	—
Virmaše	- 35	-25	-10	- 70	+3.6	8	5	2	79
— 15	15	-10	- 40	+0.77	—	6	25	34	
Dražgoše	- 60	—	-10	- 70	-1.5	4	10	4	79
—	-10	-30	- 40	-1.5	—	6	29	30	
Brest	- 10	-40	-30	- 80	—	8	5	2	23
— 20	-20	-30	- 70	—	—	—	—	—	—
Kalce	—	—	—	—	—	—	—	—	—
Zerovnica	-145	-75	-35	-255	+3.5	6	13	7	92
— 10	-40	-30	- 80	-1.3	—	10	26	38	
Renče	- 25	-25	-45	- 75	+6.4	18	10	—	121
— 25	-30	-40	- 95	+5.7	4	14	—	85	
Tinjan v Istri	—	—	—	—	+7. —	3	7	—	66
—	-10	-10	- 20	+4. —	3	18	1	46	
Moščenška Draga	- 40	-20	-30	- 90	+8.6	22	10	—	126
— 10	-20	-20	- 50	+6.5	10	5	—	91	
Livold	- 20	-30	-20	- 70	+5.6	16	4	2	144
— 20	-30	-30	- 80	+1.3	—	5	25	6	
Krka	- 20	—	-15	- 35	—	11	6	3	80
— 15	-10	-15	- 40	—	—	6	27	24	
Novo mesto	- 5	—	-10	- 15	+4.08	11	9	4	104
— 10	- 5	-45	- 60	+0.22	—	5	29	26	
Grm — Novo mesto	- 15	—	-10	- 25	+4.1	12	10	4	—
— 25	-10	-25	- 60	+0.7	—	5	29	—	
Črmošnjice	- 80	-50	-45	-175	—	5	—	—	—
— 15	-20	-20	- 55	—	—	—	31	—	
Dragatuš	—	—	—	-180	—	5	—	—	—
—	—	—	- 50	—	—	—	—	—	
Dobova	- 10	-10	-10	- 30	+4. —	11	19	6	3
—	—	—	- 20	+2.1	—	3	10	—	
Selnica ob Dravi	- 10	-10	-10	- 30	+2.75	10	6	3	104
— 10	10	-10	- 30	-0.3	—	3	8	44	
Lovrene na Pohorju	—	—	—	—	—	—	—	—	—
—	—	—	—	—	—	—	—	—	
Lovrene na Dr. p.	-100	-40	-60	-200	+3.78	11	10	5	128
— 10	-40	-15	- 65	-1.06	—	5	25	81	
Donačka gora	—	—	—	—	+4. —	10	3	1	64
—	—	—	—	-1.3	—	8	7	2	
Bučkovci	- 15	—	—	- 15	+3.5	3	9	6	138
— 10	-15	-20	- 45	+1.3	—	2	25	35	
Cezanjevci	—	—	—	—	—	—	17	6	52
—	—	—	—	—	—	—	13	11	25
Pristava	- 35	-25	-20	- 80	—	15	9	5	89
— 15	20	-15	- 50	—	—	3	4	20	19
Prosenjakovci	- 70	-10	-20	-100	+3.8	8	8	4	77
— 20	-10	-20	- 50	+2.2	—	8	21	51	
Lendava	- 5	-10	-40	- 55	—	4	23	3	82
— 30	-30	-40	-100	+2.83	1	16	25	35	
Povprečki: nov. dec.	—	—	—	- 85	+4.34	9.6	9	4	87
—	—	—	—	- 55	+1.3	4	8	21	37

PRILJUBLJENI GORIŠKI ČEBELAR FRANC GOLJA JE UMRL



Dne 8. decembra je nenadoma preminul na lovu, zadet od kapi, Franc Golja iz Zalošč.

Franc Golja se je rodil leta 1776 v Dornbergu na Goriškem. Po končani učiteljski šoli v Kopru je bil najprej nastavljen kot učitelj v Plaveh ob Soči. Čez dve leti je bil premeščen v Levpo nad Avčami, kjer je upravljal potovalno šolo Lavpa—Zavrh. Tu je začel čebelariti in se je v kratkem gmotno dobro opomogel. Imel je že večje število panjev.

Vipavska kri pa ga ni držala v hribih, zato se je preselil v Zalošče pri Dornbergu. Tu je začel kmetovati in čebelariti na veliko. Nakupil si je precej zemljišča, ki ga je pripravil za vinograd, sadovnjak in njive, kakor je bila pač primerna lega sveta.

Med prvo svetovno vojno je šel z 200 panji čebel v begunstvo k Ljubljani, doma pa je moral pustiti še dvakrat toliko čebel, ker jih zaradi vojnih razmer ni mogel spraviti s seboj. Tam je doživel medeno leto 1917., ki ga ni mogel nikdar prehaliti. Večkrat mi je pravil, kako so izanske mamice kar s škafi hodile po med.

Pokojnik je bil strokovnjak ne le v čebelarstvu, temveč tudi v vseh drugih kmetijskih panogah, posebno pa ga je veselilo cepljenje trt in sadnega drevja. Svoje znanje je rade volje razširjal v razgovorih s posamezniki ali na raznih tečajih in društvenih predavanjih.

Sodeloval je dolgo vrsto let pri čebelarskih organizacijah. Bil je tudi predsednik Čebelarskega društva Gorica, ki ga je na zadnjem obnem zboru izvolilo za svojega častnega člana.

Bil je zaveden in vzoren učitelj. S 40 leti službe je šel v pokoj, potem ko je moral 4 leta učiti »bambini italiani« daleč doli v Piemontu. Po osvoboditvi se je z veseljem kljub starosti vrnil v šolo, kjer je lahko zopet govoril mladini v svojem materinem jeziku.

Kot navdušen lovec in spreten ribič je večkrat prijel za pero, da je napisal kak članek za »Lovca« ali »Ribiča«.

Pokojni tov. Golja je bil vesele narave in zelo družaben človek. Znan je bil ne le na Goriškem, temveč tudi drugod: v Ljubljani, na Dolenjskem itd. Povsod so ga čislali, vsak je bil rad v njegovi družbi. Saj je znal pripovedovati razne lovske in ribiške zgodbe kakor malokdo. Naravnost razvnel pa se je v svojem pripovedovanju, kadar je beseda nanesla na čebele. Sam je bil prava slika čebele: skromen, nesebičen, požrtvovalen, marljiv — skratka človek, ki bi mu le težko našli dvojnika!

Njegov veličastni pogreb s številnimi venci, nagrobnimi govori in petjem je pokazal, kako priljubljen in spoštovan je bil pokojnik. — Naj mu bo lahka domača gruda!

A. Brezavšček

MARTIN ADAMČIČ



Gosto je snežilo v odprti grob, ko so čebelarji društva Litija dne 16. decembra 1952 spremili k zadnjemu počitku svojega predsednika Adamčiča Martina iz Šmartna pri Litiji, znanega v širni okolici pod imenom Tinčkov Tinček. Rodil se je leta 1887; izučil se je mizarstva, leta 1912 postal železniški uslužbenec, a bil že leta 1926 zaradi revme, ki si jo je bil nakopal v službi kot sprevodnik, upokojen. Kmalu nato je začel čebelariti in se udeleževati v čebelarski organizaciji. Vnet za napredek čebelarstva je marljivo pomagal pri urejanju plemenilne postaje Reka-Pusti mlin, vzrejal matice in pozneje tudi druge učil, kako se tej stvari streže. Takoj po osvoboditvi si je sam izdelal pripravo za električno utiranje žice v satnike, katero je potem posojeval po okolici. Bližnji in daljni čebelarji so se vedno zatekali k njemu po nasvete in pomoč.

Veljal je za najstarejšega fanta domače vasi. Kot tak je bil vedno šegav, veder in dobrodušen. Bil je odbornik gasilskega društva in član pevskega društva »Šmarski zvon«. Ko je po svojem godu odhajal zaradi obolenja na jetrih v bolnišnico, si pač nismo mislili, da se bo po štirih tednih umirajoč pripeljal domov. Navzlic slabemu vremenu je bila udeležba na njegovem pogrebu izredno velika. Navzoči so bili gasilci v uniformah, pevsko društvo, čebelarji od blizu in daleč, poleg tega pa še množica ljudstva — skratka: bil je veličasten pogreb. Med govorniki se je v imenu čebelarjev od pokojnika z vznesenim in ganljivim govorom poslovil blagajnik društva tovariš Vertačnik. Ob njegovih besedah, da bodo čebelice spomladi zastonj čakale svojega gospodarja in da ga bodo obiskale na ozelenem grobu, zlasti pa, ko sta se nad grob sklonila pevski in gasilski prapor in ko mu je gasilski rog zatrobil v zadnje slovo, je le malokatero oko ostalo suho.

Spavaj mirno, dragi Tinček! Vsi, ki smo te poznali, te bomo ohranili v lepem spominu!

Čebelarsko društvo Litija

IVAN REMŽGAR



Čebelarska družina Barje sporoča, da je dne 16. oktobra 1952 umrl naš član Ivan Remžgar, ključavničar DES in posestnik v Črni vasi št. 37. Rodil se je 29. decembra 1899. Uredil si je svoj dom in poleg njega tudi čebelnjak. Čebelariti je pričel leta 1926. Leta 1935 je začela delovati Čebelarska podružnica, pri kateri je bil ustanovni član in nato vsa leta do svoje smrti član odbora. Kako je bil priljubljen, je pričal njegov pogreb. Ivana ni več med nami. Zapustil nas je, kakor tudi svojo ženo in dva sinova, ki ju je vse svoje življenje skrbno vzgajal.

Samovoljnega določanja pašarine je konec. Vsi čebelarji — prevaževalci, ki so prevažali čebele na pašo na Hrvaško, pa tudi Hrvatje sami so se oddahnili, ko so zvedeli, da je v republiki Hrvatski odpravljena zloglasna pašarina. Menda je s tem odpravljen na vsem svetu še edini primer uredbe (po našem mnenju take uredbe sploh ni bilo!), po kateri naj bi čebelar plačeval pašarino tako kot kozar ali ovčar za svoje koze in ovce.

O odpravi pašarine so razpravljali zastopniki hrvatskih, srbskih in slovenskih čebelarskih organizacij na skupnem sestanku v Ljubljani dne 5. in 6. oktobra 1952 in tudi v posebni resoluciji zahtevali njeno ukinitve. Zastopniki Pčelarske centrale in Zagrebačke pčelarske zadruge so obljubili, da bodo zadevo predložili Gospodarskemu svetu LRH. Kakor smo zvedeli, je po njihovi iniciativi Gospodarski svet LRH izdal dne 6. XI. 1952 »Navodilo za seljenje čebel na sezonsko pašo«. V slovenskem prevodu se glasi:

»Že pred tridesetimi leti so začeli seliti čebelarji zgornje Hrvatske svoje čebele na sezonsko pašo na področje Like, Dalmacije itd., a čebelarji Primorja na področje Velebita in Gorskega kotora oziroma na otoke. Tako je po eni strani postalo čebelarjenje donosnejše, po drugi strani pa je koristilo tudi tistim krajem, kamor so čebele prevažali, ker so tako čebele popolneje oprabile rastline in zlasti še gospodarsko pomembne rastline.

Prav zato niso organi državne oblasti delali čebelarjem nobenih sitnosti, niti niso od njih zahtevali kakršne koli odškodnine v obliki pašarine za čebele, pripeljane na njih področje.

Medtem pa so letos nekateri ljudski odbori zahtevali od čebelarjev, ki so pripeljali svoje čebele na sezonsko pašo na njih področje, kot pašarino določeno vsoto za vsak panj in so tako oteževali in celo preprečevali čebelarjem izkoristiti v pretežni večini neizkoriščeno pašo

na področjih, kjer čebelarstvo še ni razvito.

Čebele s tem, da gredo na pašo, ne samo da ne odnašajo nič lastnikom travnikov, pašnikov ali sadovnjakov, ampak jim nasprotno z opravevanjem rastlin zelo koristijo.

Zaradi tega smatramo, da je postopek tistih ljudskih odborov, ki tako otežavajo ali celo preprečujejo prevažanje čebel na njih področje na pašo, neracionalen in neopravičljiv.

Vprašanje prevažanja čebel na sezonsko pašo se mora regulirati na tale način:

1. Lastnik čebel mora napraviti na ljudski odbor, na čigar področje želi prepeljati čebele, pismeno prošnjo. V prošnji mora navesti: ime in priimek, poklic, stalno bivališče in kraj, kjer ima čebeljak. Nadalje mora navesti, kam in koliko panjev želi pripeljati;

2. Da bi preprečili širjenje kužnih bolezni, zlasti hude kuge čebelje zalege in akarioze, se je treba ravnati po razpisu bivše Glavne uprave za kmetijstvo z dne 18. I. 1952 šte. 565/52;

3. Občinski ljudski odbor mora izdati v treh dneh pismeno rešitev, s katero ugodi prošnji ali pa jo zavrne. Stranka, ki se ne strinja z rešitvijo, se lahko pritoži na nadrejeni okrajni ljudski odbor v osmih dneh. Če meni občina, da je treba zaradi prevelikega števila že pripeljanih ali prijavljenih čebel na njeno področje eventualno prošnjo zavrniti, se mora o tem prej posvetovati z nadrejenim okrajnim ljudskim odborom, zlasti še zato, ker je pravzaprav prevažanje čebel, t. j. popolno izkoriščanje čebelje paše, kakor je bilo že rečeno, splošno koristno. V principu je treba torej prošnje čebelarjev — prevaževalcev upoštevati (če ni nalezljive bolezni) tako, da se panji pravilno razmeste, paziti je pa treba pri tem, da bodo čebele posameznega čebelarja postavljene skupaj.

4. Pri dodeljevanju mest za postavitev čebel na pašo mora ljudski odbor zago-

toviti prostor v prvi vrsti državnemu in združnemu sektorju.

5. Čebele, pripeljane na pašo brez dovoljenja občinskega ljudskega odbora, more okrajni ljudski odbor na stroške in odgovornost lastnika vrniti tja, od koder so prišle.

6. Zaradi zaščite plemenitih postaj za vzrejo plemenskih matic državnih in združnih ustanov, morajo biti te postaje oddaljene 5 km od vseh drugih čebel.

7. Čebelar plača odškodnino samo za zemljišče, potrebno za postavitev panjev, orodja in pod., in sicer lastniku zemljišča ter hkrati povrne eventualno nastalo škodo.

8. Plačilo davka na dohodek določajo davčni organi tistega področja, od koder je čebelar, in ne davčni organi področja, kjer so sezonsko zaradi paše postavljene čebele.

Upamo, da so s tem navodilom odpravljene vse nevednosti, ki so zavirale nemoteno prevažanje čebel; seveda pa se morajo tudi čebelarji prevaževalci zavedati svojih dolžnosti.

Glavna združna zveza v Zagrebu je sklicala dne 7. X. 1952 konferenco zastopnikov čebelarskih društev in zadrug, na kateri so razpravljali o republiški organizaciji hrvatskih čebelarjev. Po diskusiji so se čebelarji zedinili za združno organizacijo čebelarstva. Kot posvetovalni organi se bodo pri okrajnih združnih zvezah ustanovili čebelarski odbori, v katerih bodo zastopniki čebelarskih zadrug. Pri Glavni združni zvezi Hrvatske pa je bil postavljen odbor čebelarjev, ki šteje enajst članov in v katerem so vidnejši zastopniki hrvatskega čebelarstva.

Veseli nas, da bo tako tudi hrvatska republika dobila enotno čebelarsko organizacijo; praksa pa bo pokazala, katera je boljša. Kolikor nam je znano, so tudi srbski čebelarji na delu za enotno čebelarsko organizacijo.

Letošnja pašna na rožmarinu na Hvaru. Naše čebelarje, ki včasih prevažajo svoje čebele na pašo tudi na otoke v Dalmaciji,

bo gotovo zanimalo, kako je bilo jeseni z rožmarinom. Po poročilu obveščevalne postaje s Hvara, objavljenem za mesec oktober v decembrski številki Pčelarstva, posnemamo: V prvi tretjini mesca oktobra so prevladovali južni in severozahodni vetrovi. Nebo je bilo pretežno oblačno z nevihtami in grmenjem. Nato se je zvedrilo in pihati je pričela burja. Po burji se je zopet pooblačilo ter je tu in tam deževalo. V zadnji tretjini mesca je pihal pretežno jug. Relativna vlaga je bila 72 %. Kljub polceni suši se je rožmarin lepo popravil. V prvi tretjini mesca je dobro medil, a je kasneje zaradi spremembe vremena docela prenehal. V drugi tretjini so čebele prinašale toliko, kolikor so rabile za hrano, proti koncu mesca pa je tehtnica pokazala zgubo. Panji so za zimo zadostno oskrbljeni z medom, cvetnim prahom in mladnicami. Točil ni na rožmarinu nihče, razen tistih čebelarjev, ki so prepeljali na Hvar medene panje.

Panj na tehtnici je v mesecu oktobru prinesel 5 kg.

Čebele v močnih družinah so težje. D. L. Marshall in M. H. Haydak, ZDA, sta tehtala mrtve čebele iz različnih panjev. Ugotovila sta, da je teža čebel iz močnih panjev večja kot onih iz slabičev. Zato priporočata, da naj gojimo samo močne čebelje družine. Ugotovila sta tudi, da so čebele v močnih panjih bolj zdrave in odporne kot v slabičih. Celo izletavanje čebel je bilo pri krepkih panjih živahnejše. Če upoštevamo navedena dejstva, lahko razumemo, zakaj ne nabere čebelja družina, ki tehta 3 kg, samo trikrat, marveč petkrat več medu kakor družina, ki tehta en kg. Vsak izkušen čebelar ve, da izdatno izkoristijo dobro čebeljo pašo le močne družine. Zato skrbimo, da bomo imeli v svojih čebelnjakih le krepke čebelje družine.

Čebelarska gospodarstva (ČE-GO) po našem vzorcu so začeli ustanavljati tudi v bratski republiki Hrvatski. Gospodarski svet je podprl to akcijo z dokaj visokimi krediti. Osiješka čebelarska zadruga je naš pravilnik o upravljanju čebelarskih gospodarstev sprejela skoraj brez vsake spremembe, člani Zagrebške

čebelarke zadruge pa se z nekaterimi določili tega pravilnika ne strinjajo in še o njih razpravljajo. Da ima pravilnik svoje hibe, se tudi mi zavedamo. Treba bo v njem še marsikaj spremeniti, kakšne spremembe bodo potrebne, pa bo pokazala praksa. Osnovna misel je vsekakor zdrava, napredna in v skladu z današnjo stvarnostjo. Zanimivo je nadalje, da bodo zagrebški »čegojevci«, če jih smemo tako imenovati, čebelarili v AZ-panjih. Vse tako kaže, da se bo naš panj polagoma le uveljavil tudi izven mej svoje ožje domovine.

Skropljenje sadnega drevja. V 10. št. Slovenskega čebelarja je bil v rubriki »Mali kruhek« objavljen članek z naslovom »Brez čebel ni sadjar«. Ta članek bi morali brati predvsem sadjarji, ki drevje škrope o nepravem času in s tem zelo škodujejo čebelam. Nimajo nobenega razumevanja, če jim človek pove, da so čebele koristne za njih sadno drevje. Bolj bodo stvar razumeli, če bodo kaj podobnega brali v svojem glasilu ali pa če jih bodo na to opozorili občinski odbori. Zeleti bi bilo zato, da bi Zveza Čeb. dr. za Slovenijo poskušala doseči, da bi oblasti izdale uradna navodila ali uredbo o pravilnem škropljenju sadnega drevja. Navodilo oziroma uredba bi morala biti formulirana ob sodelovanju strokovnjakov-čebelarjev in sadjarjev. Podobne članke bi bilo treba publicirati tudi v dnevnem časopisju, vsekakor pa v Sadjarju in vrtnarju. Morda bi tako le preprečili pokončevanje čebel. Sadjarji se največkrat niti ne zavedajo, da škodujejo čebelam v času, ko jih je najbolj škoda.

Dodeljevanje ajdovih pasišč. Večkrat je bilo že načeto vprašanje o ajdovih pasiščih. Po mojem je to vprašanje čisto odveč. Če ajda medu, je dosti medu za vse, če pa ne, je lahko na 10 km² samo 1 panj, a kljub temu ne morejo čebele ničesar nabrati. Ker pa vsak noče tega razumeti, naj bi bilo določeno za vsak kraj posebej, koliko panjev smejo tuji čebelarji tjakaj pripeljati. (Kakor se mi zdi, je to že določeno.) Zato naj bi Zveza poslala vsem v pošte

prihajajočim družinam vprašanja, koliko panjev lahko sprejmejo v svoji okoliš. Ko bo tako določeno število panjev za vsak kraj, potem naj se pa čebelarji sami med seboj domenijo, kam in h komu bodo postavili panje. Vsak si bo sam poiskal gospodarja, ki bo sprejel njegove čebele v varstvo, družina bo pa poskrbela (brez plačila seveda), da panjev ne bo več, kot je bilo določeno. Neprijetni so bili primeri, ko je Zveza čebelarju odredila, kam naj postavi panje, čeprav je bil že dogovorjen drugje. Čebelar, h kateremu so bile čebele dirigirane, je pa neznanca debelo gledal, ko se je pri njem pojavil s kamionom in čebelami, katerih ni pričakoval, temveč je bil dogovorjen z drugim čebelarjem-prijateljem, ki je že več let imel pri njem čebele in od katerega jih potem sploh ni smel in mogel vzeti v pašo. Bil sem sam priča v dveh takih primerih. Vsak čebelar bo najraje dal čebele v pašo tja, kjer ima znanca. Po drugi strani jih bo pa tudi vsak čebelar ali nečebelar raje vzel od takega, s katerim se je sam dogovoril, kot pa od onega, ki mu je bil vsiljen. Mislim, da bi bilo tako veliko manj trenja, kot pa pri diktiranju, kam jih smeš in kam jih ne smeš peljati. Vsak bo vedel, koliko panjev sme sprejeti v pašo; od katerega čebelarja jih sprejme, je pa njegova stvar.

Pregled čebeljih družin. Ker se je pojavila na področju KLO Toplice kuga čebelje zalege, je okraj ukazal, da morajo strokovnjaki pregledati vse čebelnjake, ki so naseljeni s čebeljimi družinami. Ta naloga je bila poverjena podpisnemu in tov. Zupančiču iz Birčne vasi v mescu avgustu pr. l.

Tov. Zupančič je bil zadržan zaradi bolezni v družini; zato sem moral sam prehoditi ves okoliš in sam pregledati pri 57. čebelarjih nad 600 panjev, po večini AZ, dunajčane in kranjčice. Ker je že tov. Zupančič ugotovil v mescu juliju okužbe v Dobindolu in v Podturnu, sem izbral za prvi pregled ta dva kraja. Govorili so, da je v Podturnu čebelar-mlinar prodal okužen panj, a sva s tovarišem Henigmanom mlajšim

ugotovila, da so bile to samo zlobne govornice. Pač pa sem videl v Dobindolu, da ni čebelar z okuženimi AŽ-panji nič ukrenil. Dobil je zato nalog, da mora v osmih dneh podreti čebelnjak in štiri AŽ-panje uničiti ali pa jih z lužnim kamnom razkužiti. Nalogo je izpolnil!

Povsod drugod so bile pregledane čebelje družine zdrave. Izmed 57 čebelarjev je bil samo eden tak, ki je dal pregledati čebelje družine na pritisk. Omenim naj, da tako vzornih čebelarjev še nisem našel drugod kot ravno v okolici Toplic. Je nekaj izjem, ali večinoma so res pravi čebelarji, ki skrbje za red in snago po čebelnjakih. Povsod je bil z menoj po en član čebelarstva družine, le redkokdaj sem pregledoval sam, a še tedaj je bil navzoč lastnik čebel. Omenim naj še to, da je bila občina kontumacirana, zato niso smeli tisti, ki so imeli čebele v hojevi paši, odpeljati panjev v ajdovo pašo. Nekaj takih, ki so kršili to uredbo, je bilo kaznovanih.

Med pregledovanjem sem zvedel marsikaj novega. Nekdo mi je n. pr. pravil, da obesi ob ropanju belo rjuho ali bel prtič pred čebelnjak. Rjuha prav nič ne moti domačih čebel, roparice pa se ne znajdejo. Koliko je resnice na tem, ne vem. Topliški čebelarji so se jezili, da jim je Zveza dodelila slaba ajdova pasišča. Najbolje bi bilo po starem. Vsak naj postavi panje tja, kjer si sam pridobi pasišče. Kadar medi hoja, navozijo čebelarji od drugod nič koliko panjev v okolico Toplic in vendar jim nihče ne brani ali odkazuje pasišč.

Večina topliških čebelarjev trdi, da lastovica ne dela škode pri čebelah, pač pa srakoper. Mnogi so mnenja, da sončnica ni koristna čebelam, ker jih preveč pobere, to se pravi, da ostanejo čebele na sončnicah.

Ko sem pregledoval čebelje družine, je hoja medila samo v Toplicah. Izletavale pa so čebele na to pašo v rojih iz Laz, Vršnih sel in Dobindola, torej iz krajev, ki so oddaljeni od Toplic do 10 km.

Ce ni paše v bližini, lete torej čebele tudi deset km daleč. Da je res tako, so mi pričla čebelarji iz Laz, Vršnih sel

in Dobindola. Saj so sami ugotovili, da ni tedaj nikjer drugje medila hoja kot samo v Toplicah.

Star čebelar iz Laz mi je povedal tudi tole zanimivost: Če jeseni resa na kratko cvete, bo kratka, a huda zima, če pa cvete na dolgo, bo zima dolga, vendar ne preveč mrzla. Sicer pa čebele same slutijo, kakšna bo zima. Če z zadelovino močno pritrdijo okenca v AŽ-panjih ali končnice pri kranjičih, naj čebelar pričakuje hudo zimo; če je zadelovina rahla, pa milo. To drži po opazovanju starih čebelarjev!

Lilija Vekoslav

Opomba uredništva: Vekoslav Lilija, upokojeni nadučitelj iz Novega mesta, je pred kratkim umrl. Gornji prispevek za Slov. čebelarja je napisal v bolnišnici, kjer se je zdravil za rakom na pljučih. Toda rak je že preveč napredoval, da bi ga mogli zdravniki rešiti. Zapustil je za vedno ljubljene čebelice, ki jim je kljub visoki starosti ostal zvest do svoje smrti.

Koliko porabi posamezna čebela hrane. Zase čebela ne porabi vedno iste količine hrane. Potreba se ravna po delu. Pozimi, ko čebela ždi v zimski gruči, tako rekoč brez dela, porabi dnevno le 0,8–1 miligrama; kadar izletava v brezpašni dobi, porabi 5 miligramov, pri živahnem letu ob dobri paši 10–15 miligramov; kadar je razburjena tudi 50 miligramov dnevno, t. j. približno polovico svoje teže. Kdor je dober računar naj primerja človekovo težo s porabo hrane! Nobena redkost ni, da porabi panj med prevozom v pašo 2–3 kg medu.

Tudi iz zgornjih ugotovitev je razvidno, kako potreben je čebelam pozimi mir ne le zato, da bi porabile manj hrane, ampak tudi za to, da bi si zaradi preobilne hrane ne obremenjevale svojega črevesja. Če se nabere namreč pozimi v čebeljem črevesju preveč blata, silijo čebele iz panja tudi ob hladnem vremenu, da bi se otrebile.

Prav tako ni nič čudnega, če panj potem, ko smo ga po prevozu na pašo postavili na tehtnico, dokler je zaprt, ne pokaže večje izgube; izguba pa se, če ni izredna paša, pokaže potem, ko so se čebele spreletele.

ZA VEČJE UDEJSTVOVANJE ČEBELARSKIH DRUŽIN

Ko smo likvidirali Čebelarsko zadrugo s podružnicami in pričeli po okrajih ustanavljati samostojna Čebelarska društva, se še nismo zavedali, kako važne so **delavne čebelarske družine** za napredek čebelarstva v oddaljenih krajih. Vsaka stavba mora stati na **dobrih temeljih**, hrbtnica čebelarskih društev pa so **delavne družine**.

Čebelarska društva imajo navadno obsežen okoliš in zato upravni odbori ne morejo biti v stalni povezavi s posameznimi čebelarji po oddaljenih krajih. Ako pa je v vsakem večjem kraju družina, ki zbere čebelarje svojega okoliša pod svojo streho, potem ni nikakih ovir več za uspešno skupno delo. Društvu odpade podrobno delo med čebelarji, hkrati pa mu je dana možnost, da usmeri delo čebelarjev tako, kot to zahtevajo potrebe vsega okraja. Zaradi tega je važno, da so te osnovne edinice čim bolj **samostojno organizirane**. Imeti morajo odbor, **odbor, ki dela**. Ako družina ni dobro organizirana in nič ne dela, tedaj tudi društvo, kateremu pripada, ne more delati čudežev. Največja napaka družine je dostikrat v tem, da si **izvoli nedelaven odbor**. Člani take družine so mnenja, da so z izvolitvijo odbora že dovolj storili. Odbor naj dela, zato je bil izvoljen, člani sami pa čakajo, kdaj bodo pečeni golobi prileteli z neba! Čim bolj so družine samostojne, tem bolj so dolžni, da se udeležujejo poleg odbornikov tudi člani! Največkrat pa je nedelavnosti družine kriv odbor, ki ne zna pritegniti članov k delu.

Kako naj dela odbor družine?

Pogoj za uspešno delo so — **seje odbora**. Na sejah se odborniki pogovorijo o vsem, kar je treba storiti za zboljšanje čebelarstva v kraju, pa tudi o organizatoričnem delu v družini. **Kjer ni sej —**

družina spi! Zal, da so marsikje odbori družin, ki vse leto nimajo nobene seje! Nič ni čudno, če je na področju take družine mnogo nevčlanjenih čebelarjev. Saj ne vedo, zakaj bi vstopili v nedelavno družino, od katere nimajo kaj pričakovati. Še žalostneje pa je, da zaradi tega celo člani zapuščajo družino! Ali je odbor družine na mestu, se bo pokazalo letos, ko je naročnina za »Slovenskega čebelarja« obvezna!

Pa tudi seje še niso vse; večkrat na leto je treba sklicati člane družine na **članski sestanek**. Povodov za to je dovolj: prevoz v pašo, nabava orodja ali sladkorja, zboljšanje čebelje paše, izleti k dobrim čebelarjem ali na plemenilno postajo, ogled čebelnjakov, kuhanje voska, obisk razstav, predavanje, čebelarska prireditve pri sosedni družini, postavitve zadružnega čebelnjaka itd. Posebno važni so **sestanki čebelarjev, če so združeni s predavanjem**. Taki sestanki naj bi bili poleti v kakšnem domačem vzornem čebelnjaku. Predavatelja pošlje društvo, zato ni nobenega izgovora, da bi se sestanek ne mogel vršiti. Čebelarski sestanki prinesejo življenje v družino, čebelarji se med seboj spoznajo, pomembni pa so zlasti za novice. Često so družine tako malomarne, da niti enega članskega sestanka ne skličejo na leto, četudi je predavatelj na razpolago. Pogosto se dogaja, da so predavanja slabo obiskana, to pa zaradi tega, ker sestanek ni bil dobro pripravljen, ker **člani o predavanju niso bili obveščeni**. Najuspešnejše vabilo na sestanek je osebno prizadevanje vnetih članov, ki omahljivca preprosto vzamejo s seboj. Čebelar, ki gre raje na lov ali na lovski sestanek kot na čebelarskega, **ni pravi čebelar**. Prav tako ni pravi čebelar tisti član, ki ima ravno na ta dan kak obisk ali ki sedi v gostilni pri kozarcu vinca! Vsako predavanje je zvezano z velikimi stroški, zato je **izostanjanje obsojanja vredno in netovariško!** Ali res nekateri čebelarji že vse znajo

in ni zanje nič novega? Ali res ne rabijo ne vzpodbude, ne pouka? Tedaj je prilika, da pride odposlanec društva v ožji stik s posameznimi čebelarji, zve za njih težnje in se z njimi pogovori ter poroča o delu društva, za kar ni časa na društvenih občnih zborih. **Medsebojni obiski** čebelarskih družin dvigajo čebelarsko zavest članov, posebno še, če so združeni s predavanji.

Družina, ki ne dela, tudi nima — dohodkov, kajti **dohodki rastejo le od — udejstvovanja**. To potrjujejo delovne družine — vse imajo: gotovino in primeren družinski inventar (stikalnico za vosek ali satnice, točilnico, knjižnico), nedelavne družine pa nimajo **ne članov, ne denarja, ne inventarja**. Prav gotovo porazna slika!

Družina mora voditi **zapiske o delu, mora dajati društvu poročila, mora imeti evidenco o stanju svojih članov** in se brigati za vse, kar je v zvezi s čebelarstvom. Preskrbeti si mora podatke o tem, koliko in kakšne panje zazimi oziroma prezimi včlanjen čebelar, kako so čebele prezimile, katere bolezní so se v okolišu pojavile, kdo ima čebele zavarovane, kje so posajene medovite rastline itd. Pravilno bi moral vsaj en čebelar v družini imeti panj čebel na tehtnici, da so ostali čebelarji poučeni o pričetku, koncu in uspehu paše ter o količini porabljene zimske hrane.

Take podatke potrebuje društveni odbor, preskrbeti pa bi mu jih morale družine. Zlasti je za društvo važno, koliko in kake vrste panjev so člani družin zazimili, koliko teh je prezimilo in kaj je bilo vzrok, da so čebele odmrle. Iz tega je razviden vsakoleten **napredek ali zastoj** v čebelarstvu društvenega področja.

Družina, ki se zaveda **svojih dolžnosti do članov in obveznosti do društva, ne bo spala, pač pa z vnemo delala**. S tem ne bo koristila samo ožjemu članstvu, temveč tudi širši skupnosti. Dvignila bo število zavestnih članov, zboljšala način čebelarjenja in zvišala letni pridelek. To pa je tisto, kar hočemo doseči s široko razpredeno organizacijo čebelarjev širom po Sloveniji.

P. Močnik

IZ SEJNEGA ZAPISNIKA PREDSEDSTVA

6. redna seja predsedstva ZČDS v Ljubljani je bila dne 14. novembra 1952 ob 18. uri v prostorih Čebelarne. Navzoči so bili vsi razen tov. M. Krmelja, ki se je opravičil.

Dnevni red: 1. potrditev zapisnika zadnje seje, 2. tekoče zadeve, 3. razno.

K 1. točki: Tajnik Mihelič je prebral zapisnik zadnje seje. Tovariš direktor Namar, ki na zadnji seji ni bil navzoč, je opozoril, da bi bilo treba o nekaterih sklepih zadnje seje znova razpravljati, ker so bili zaradi pomanjkanja informacij preveč splošni. Po krajši debati so se nekateri sklepi natančneje formulirali in zapisnik je bil soglasno potrjen.

K 2. točki: Nato je tajnik poročal, da je Zveza prejela pritožbo Čebelarske družine Grosuplje glede dovoza čebel v Kožljevec. Predsedstvo je pritožbo zavrnilo, ker je ugotovilo, da je bil doslej Kožljevec nezadostno zaseden s čebelami, da so nenadoma postali prevaževalci v Kožljevec čebelarji grosupeljske družine, ki doslej niso nikdar prevažali tja čebel, in slednjič, da se člani čebelarji, ki nameravajo tja peljati svoje čebele na prezimovanje in spomladansko pašo, s svojim postopkom niso pregrešili proti nobeni uredbi. Zveza bo zadevo še temeljito raziskala in jo bo, če bo potrebno, iznesla tudi na občnem zboru Zveze.

Nadalje je poročal tajnik, da je bila s sestanka zastopnikov čebelarskih organizacij iz Zagreba, Beograda in Ljubljane poslana resolucija vsem republiškim Gospodarskim svetom in tudi Gospodarskemu svetu FLRJ (objavljena v prejšnji številki Slovenskega čebelarja!).

Sprejet je bil proračun za čebelarsko šolo za mesec november. Ker je šola izven mesta in zamude predavatelji mnogo časa tudi za pot, je bil določen honorar 120 din na uro. Za tramvajske stroške pa jim pripade povračilo po 10 din od ure.

Spor med Čebelarskim društvom Št. Lovrenc na Dravskem polju in Čebelarskim društvom Ptuj bo skušal poravnati tov. Stane Mihelič.

Prišle so nove prošnje za prevzem socialističnih zakupov. Ker so predsedstvu nekateri prosilci neznan, bo poiskala zanje podatke pri Čebelarstvih društvih, preden jim bo izročilo socialistični zakup. Istočasno je bilo sklenjeno, da ljudem, ki niso strokovno podkovani v čebelarski stroki, zakupov ne bomo oddajali, dokler ne napravijo čebelarskega strokovnega izpita pred komisijo, ki se bo za vsak primer posebej formirala.

K 3. točki: Tov. Namar je predložil predlog sindikalne podružnice ZČDS o razdelitvi variabilnega dela plač za leto 1951. Pojasnil je, da imajo do teh sredstev vse pravice samo uslužbenci. Prav tako bi bilo treba obravnavati sklepe komisije o prevedbi uslužbencev.

Ker je bila ura že 21, je tovariš podpredsednik A. Bukovec zaključil sejo in odredil, da bo prihodnja seja dne 18. XI. 1952 z dnevnim redom: razdelitev variabilnega dela plač za leto 1951; prevedba uslužbencev.

7. redna seja predsedstva ZČDS v Ljubljani dne 18. novembra 1952 ob 17. uri v prostorih Čebelarne. Navzoči tov.: M. Krmelj, A. Bukovec, S. Mihelič in P. Namar. Odsotna tov. V. Rojec in pa I. Majcen. Dnevni red: 1. potrditev zapisnika zadnje seje, 2. razdelitev variabilnega dela plač za leto 1951 uslužbencem, 3. prevedba uslužbencev, 4. denaturirani sladkor, 5. mizarska delavnica na Vrhniki, 6. razno.

K 1. točki: Zapisnik zadnje seje je bil potrjen.

K 2. točki: Predlog sindikalne podružnice je bil z nekaterimi spremembami soglasno sprejet; nekatere zneske je predsedstvo povišalo zlasti uslužbencem, ki se res trudijo in vestno opravljajo svoje dolžnosti.

K 2. točki: Komisija za prevedbo uslužbencev je po izjavah tov. direktorja vestno opravila svoje delo. Predsedstvo je predlog komisije za vsakega uslužbenca posebej pregledalo in potrdilo; prav tako je določilo funkcijske in posebne dodatke nekaterim uslužbencem s pripombo, da so posebni osebni dodatki le začasni in da bodo določeni za vsako tromesečje posebej. Prav tako je treba točno sistemizirati službena mesta.

K 4. točki: Sladkorja smo doslej denaturirali 113 ton. Dobil ga je vsak, kolikor ga je rabil. Clani predsedstva (Bukovec, Mihelič) so pripomnili, da je bilo v nekaterih vrečah več kot 2 % žaganja in da bo zato treba v prihodnje boljje mešati sladkor z žaganjem.

K 5. točki: Tov. direktor Namar in tov. upravnik Jeltnikar sta bila na Vrhniki in pregledala poslovanje čebelarske mizarske delavnice. Pogovarjala sta se z vodjo tov. N. Gromom in krajevnimi funkcionarji, kako bi delavnica prišla do večjih prostorov. Stavljeni so bili različni predlogi. Sklenjeno je bilo, da je treba celotno vprašanje preučiti, preden bosta predsedstvo in upravni odbor sklepala o nadaljnjih ukrepih. Tov. Mihelič je še poudaril, da Zveza ne sme odstopiti od načela, da naj bo mizarska delavnica na Vrhniki specialna delavnica za potrebe našega čebelarstva.

Sejo je predsednik zaključil ob 21. uri.

DOPISI

OBCNI ZBOR DRUŠTVA LITIJA

V nedeljo 11. januarja 1953 so se zbrali pri Borišku v Litiji k občnem zboru čebelarji iz širšega področja društva Litija. Od yčlanjenih 65 jih je bilo navzočih 40, nekaj pa jih je že poprej opravilo svoj izostanek. Prišel je tudi tov. Jelenc iz Borovaka pri Veliki Preski, ki ima do Litije kakih 18 km pota, seve peš.

Po otvoritvi so navzoči počastili spomin v preteklem letu umrlih članov, in sicer predsednika Adamčiča Martina in člana Planinška Alojza iz Vel. Stange. V tajniškem poročilu je bilo med drugim rečeno, da je društvo k svojemu inventarju dokupilo dva kotla za kuho voščin in cilinder za čiščenje voska; društvo ima torej sedaj poleg novega točila vse potreščine za kuho in stiskanje voščin. Nekaj starejših čebelarjev v preteklem letu ni plačalo članarine; zato so bili črtani iz seznama članstva. Ko pa je jeseni prispel sladkor, so ponujali članarino, vendar jim nismo mogli ustreči. Tudi za tekoče leto bomo članarino in naročnino za Slovenskega čebelarja sprejemali samo do konca februarja, pozneje med

letom pa bomo sprejemali v društvo samo čebelarje začetnike.

Društveni blagajnik tov. Vertačnik je podrobno poročal o stanju in prometu blagajne. Za inventar in material skrbi tov. Gorenjc, za plemenilno postajo pa tov. Dolžan. Za nadzorni odbor sta poročala tov. Samsa in Oven ter predlagala razrešnico staremu odboru, ker je bilo poslovanje društva v redu.

Po poročilih se je oglasil k besedi delovni predsednik tov. Blaž Svetina ter pozval prisotne, da se še pred volitvijo novega odbora pogovore o perečih problemih društva. Vse tako kaže, da je društvo z njegovim vstopom v članstvo pridobilo agilnega in vsestransko razgledanega člana, kar je takoj v začetku dokazal z dobrim in pravilnim usmerjevanjem debate. Prvi tak pereč problem društva je plemenilna postaja Reka-Pusti mlin. Ker v zadnjih letih ni bilo zanimanja za prašenje matič na tej postaji, so nekateri člani predlagali, da bi plemenilno postajo ukinili. Delovni predsednik je pravilno raztolmačil prisotnim pomen plemenilne postaje in jih prepričal, da je za napredek čebelarstva nujno potrebna. Treba jo je samo aktivizirati. Vodstvo plemenilne postaje je za to leto prevzel tov. Dražumerič Anton, čebelar državnega posestva Ponoviče. Vsem sosednim društvom, posebej še društvom Ljubljana, Trebnje, Zagorje in Trbovlje priporočamo, da v letu 1953 in tudi v bodoče prinašajo matice na to plemenilno postajo, ki leži zelo ugodno ob avtobusni progi Litija—Trebnje. Zvezo pa naprošamo, da pošlje k nam v aprilu kakega predavatelja, ki bo pri čebelarjih zopet vzbudil zanimanje za vzrejo matič.

Društvo si bo omislilo svoj društveni čebelnjak. Potrebni les bo podaril tov. Bric Pavle, izgotovili pa ga bodo čebelarji sami, nakar bodo kupili nekaj panjev čebel. Računamo tudi s tem, da bo morda kak imovitejši član podaril društvu kako družino. Kje bo stal čebelnjak in kdo ga bo oskrboval, bomo določili pozneje.

Naše društvo je menda edino, ki še nima ustanovljenih družin. Člani so raztreseni po obširnem področju, v nobenem kraju jih pa ni za eno dobro družino.

Kakor hitro pa bo kje dovolj članov, bo družina takoj ustanovljena.

V novi odbor so bili izvoljeni: predsednik Pavle Bric, tajnik Ivan Žunko, blagajnik Janko Oven. Odborniki: Blaž Svetina, Andrej Gorenjc, Anton Dražumerič, Alojz Suštaršič, Janez Spunt, Jože Mohar in Ivan Dolžan. Kot poverjeniki za oddaljene kraje so bili določeni: Viktor Marolt za Veliko Stango, Ladislav Sadar za Savo, Ivan Zabret za Polšnik in Ivan Zagorec za Kostrevnico. V nadzornem odboru so: Janko Vertačnik, Franc Babnik in Martin Mumel. Novi odbor je porok, da bo društvo v letu 1953 napredovalo in se trudilo doseči cilje, zaradi katerih je bilo ustanovljeno.

ČEBELARSKO DRUŠTVO V LJUBLJANI

V drugem letu društvenega delovanja je število članstva znatno naraslo in tudi število čebelarskih družin se je povečalo. V širokem okolišju, ki obsega mesto Ljubljano, 2 mestni občini ter 15 občin okraja Ljubljana-okolica, ima društvo 705 članov ter 20 čebelarskih družin.

Pretežni del našega članstva prevaža čebele v pašo, ali pa s svojim čebelarstvom komaj životari. Vse to se močno odraža v organizaciji. Na pobudo predsednika Jelnikarja je bil lani aprila ustanovljen odsek za preskrbo pasišč. Pravitnik, ki ga je bil za ta odsek sestavil prof. Raič, je bil sprejet na sestanku prevaževalcev v Ljubljani dne 23. aprila 1952. Odsek pa v preteklem letu ni pričel z delom, dasi je društveni odbor to večkrat zahteval.

Vse leto je bil upravni odbor pozoren na zdravstveno stanje čebel, ki je bilo prejšnje leto ogroženo, a se je po podvzetih ukrepih lani že popravilo. Toda čuječnost v tej smeri je potrebna še za naprej.

Društvo je priredilo preteklo leto samo dve predavanji, in sicer 10. avgusta v Borovnici, kjer je predaval urednik Rojec, in 24. avgusta v Strahomeru, kjer je govoril o čebeljih kužnih boleznih šolski upravitelj Bric. Na obo sestanka je bil povabljen krajevni zastopnik DOŽ-a z namenom, da bi člani hkrati zavarovali

svoje čebele. Vendar na sestanku samem to ni uspelo, pač pa se je zavarovalni zastopnik s čebelarji pomenil o zavarovanju. Na sestanku v Strahomeru sta zastopnika zavarovalnice priporočila čebelarskim družinam kolektivno zavarovanje čebel vseh ali vsaj večine članov.

Če pregledamo ob koncu leta zapisnike sej upravnega odbora, lahko ugotovimo, da je odbor stalno imel pred očmi potrebe članstva in da je napravil mnogo sklepov, le žal, da za njih izvršitev dostikrat ni bilo nikogar. Zato navzlic številni moči društva, a tudi zaradi šibke gospodarske podlage, ne moremo ob koncu leta zaznamovati stvarnega napredka. Je tako, kakor je povedal F. R. v svojem poročilu o čebelarskem društvu v Ptuj v lanski 9. številki Slovenskega čebelarja: »Našim društvom manjka ljudi, ki bi se hoteli in mogli posvetiti društvenemu delu.« Tudi za nas velja to, kar je pred kratkim rekel izkušen čebelarski funkcionar: »Čutimo, da ni nikjer več tistih srčnih vezi, ki dvigajo veselje za skupno delo.«

ČEBELARSKA DRUŽINA GORJE PRI BLEDU

je imela svoj redni letni družinski posvet (občni zbor) 1. januarja 1953 v Spodnjih Gorjah pri tovarišu Magušarju. Ker je bil predsednik tovariš Noč premeščen v Gorico, je vodil družinski posvet podpredsednik tovariš Rožič. Zaradi slabega vremena se je posveta udeležilo samo 13 članov. Navzočih je bilo tudi nekaj čebelarjev — nečlanov.

Tovariš Rožič je v svojem govoru poročal, naj se člani bolj zanimajo za vzrejo matic. S svojimi izkušnjami jim bo rad pomagal. Opozoril je člane, naj redno plačujejo članarino. Omenil je sklep občnega zbora Zveze čebelarskih društev, ki določa, da mora biti poslej vsak član tudi naročnik lista Slovenski čebelar. Dalje je priporočal, naj bodo člani bolj budni zaradi gnilobe, nose mavosti in grizavosti pri čebelah. Končno je seznanil člane z vsemi prispelimi okrožnicami.

Blagajnik tovariš Primožič je poročal, da je v blagajni samo 477 dinarjev, kar

je ugotovil tudi nadzorni odbor in račun odobril.

Za novega predsednika so člani izvolili tovariša Rožiča. V odbor so bili izvoljeni še tovariši: Klinar, Primožič, Hudovernik, Zima, Arh in Silar; v nadzorni odbor pa tovariši: Jan, Šranc in Dežman.

Občni zbor je sprejel tale dva predloga:

1. Najkasneje do srede maja bomo organizirali sestanek, na katerem bo predavanje o vzreji matic in o čebeljih nalezljivih boleznih.

2. Zveza naj da pred svojim občnim zborom v pretres važne predloge, ki se tičejo vsega članstva.

Ker ni bilo drugih predlogov, je predsednik zaključil družinski posvet.

ČEBELARSKA DRUŽINA RIBNICA NA POHORJU

je imela družinski posvet 28. decembra 1952. Poleg domačih čebelarjev se je posveta udeležil tudi tov. Močnik iz Maribora. Predsednik je poročal o delu starega odbora. Vsi stari odborniki so bili znova soglasno izvoljeni.

Družinski posvet je sprejel sklep, da bo plačal vsak član 350 din članarine, 280 din bomo poslali Zvezi kot naročnino za Slovenskega čebelarja, ostanek pa bomo porabili za svoje morebitne potrebe.

Tovariš Močnik je dal navodila za delovanje odbora. Predlagal je, naj ustanovimo čebelarsko opazovalno postajo. Priporočil je tudi, da bi se oprijeli vzreje matic in bi pristopili k izboljšanju čebelje paše. Občni zbor je sklenil, da bo naročil seme nekaterih medovitih rastlin.

Končno je tovariš Močnik govoril še o hudi gnilobi in nose mavosti, o dveh boleznih, ki skoraj vsako leto pokončata nešteto čebel. Marsikateremu poslušalcu sploh ni bilo znano, zakaj so se mu panji spomladi tako izpraznili. Na kako bolezen niti mislil ni. Krivdo za oslabitev družin je pripisoval vremenu, strupenemu medu, skropljenju sadnega drevja, pticam itd.

Občni zbor je naprosil tovariša Močnika, naj bi še prišel med nas, da bi nam predaval tudi o ostalih čebeljih boleznih.

POROČILA IN PREPISI ZAPISNIKOV

Zveza zelo neredno prejema od posameznih društev poročila in zapisnike njihovih sej. Zato ne pozna situacije na terenu, posledica tega pa so razne pritožbe nad njenim poslovanjem. Družine naj redno pošiljajo poročila in zapisnike društvom, društva pa naj prav tako redno poročajo o svoji problematiki Zvezi. Tako se bo Zveza seznanila s situacijo in lahko ukrenila vse potrebno za rešitev mnogih problemov v čebelarstvu.

SATNICE

Obveščamo čebelarje, da je Zveza zaprosila Zvezni sekretariat za gospodarstvo, da naj odpravi obdavčitev izdelovanja stanic v višini 10 % odnosno 11,11 %, kar predstavlja 12 din davka. Če bo rešitev ugodna in bo davek na izdelovanje satnic ukinjen, bo Zveza priznala za plačani davek one kupce satnic, katerim mora danes davek zaračunati.

OPAZOVALNA SLUŽBA

Zveza pripravlja temeljito reorganizacijo opazovalne službe. V ta namen nujno potrebuje večje število opazovalcev, ki bodo poročali po novem sistemu. Apeliramo na vse organizacije in posamezne čebelarje, da se prijavijo za opazovalce proti letni nagradi. Opazovalce, ki jih bo Zveza vključila v opazovalno službo, bomo o tem obvestili in jim poslali natančna navodila o načinu opazovanja in poročanja.

DOHODNINA NA ČEBELARSTVO

Ker se znova pojavljajo primeri pretiranega obdavčevanja čebelarstev, se je Zveza načelno dogovorila z upravo za dohodke pri sekretariatu za gospodarstvo LRS, da bo posredovala pri določanju dohodnine. Zveza pa bo nastopila samo v takih primerih, ko bo obremenitev dejansko pretirana in če bo imela natančne podatke o odmeri dohodnine. (Davčni zavezanec, število in tip panjev, občina, okraj, davčna osnova, davek, druge davčne osnove in podobno).

UPORABA REGRESA

Na odločujočem mestu je Zveza vložila prošnjo, da bi veljala pravica regresa za potrebe kmetijstva tudi za nazaj, in sicer od 9. julija 1952. Če bo Zveza s to svojo zahtevo uspela, bo o tem obvestila člane v Slovenskem čebelarju.

MEDICE IN MEDENA ZGANJA

Zveza odkupuje vse vrste medice in medenih žganj po dnevnih cenah. Poudarimo za kvalitetne izdelke pošljite Zvezi!

VEZAVA SLOV. ČEBELARJA

Kakor vsako leto tako smo se tudi letos domenili z našo knjigovoznico zaradi originalne vezave lanskega letnika Slov. čebelarja. Kdor na to reflektira, naj odda celotni letnik pod papirnati omotom v naši čebelarni. Da ne bo prišlo do zamenjav, naj se vsak podpiše na naslovni strani, ki je dodana kazalu. V vezavo bomo sprejemali tudi starejše letnike. Cena za vezavo posameznega letnika bo po sedanjem proračunu 200 din; platnice brez vezave pa bodo nekoliko cenejše. Akcijo bomo zaključili s 1. aprilom t. l.

OBVESTILO

Ker prejema uprava Čebelarske šole ustna in pismena vprašanja, ali se bodo v šolskem letu 1953/54 sprejemali v prvi razred novi učenci, opozarjamo čebelarje na oglas, ki smo ga priobčili lani na platnicah 9. številke Slovenskega čebelarja. Iz njega je razvidno, da traja šolanje na tej šoli dve leti. Učenci, ki bodo letos uspešno dokončali prvi razred, bodo v prihodnjem šolskem letu obiskovali drugi razred. V prvi razred pa bo uprava šole sprejela najmanj 25 novih učencev, ki so ali ki bodo dovršili nižjo gimnazijo ali nižjo kmetijsko šolo. Čebelarska društva in družine, opozorite na to že sedaj mladeniče, ki imajo veselje do čebelarstva!

OBČNI ZBORI NAŠIH DRUŠTEV

Cebelarsko društvo v Ljubljani bo imelo II. redni občni zbor v nedeljo 1. marca 1953 ob 9. uri v dvorani Obrtne zbornice LRS v Ljubljani, Komenskega ulica št. 12.

Cebelarske družine naj zanesljivo pošljejo na občni zbor svoje delegate (na vsakih 10 članov po enega delegata), včlanjene pravne osebe pa po enega delegata na vsakih 50 panjev. Na občni zbor so vabljeni tudi ostali člani.

Cebelarsko društvo Gorica bo imelo svoj redni letni občni zbor v nedeljo 1. marca 1953 ob 9. uri v kino dvorani v Solkanu. Ker bomo na občnem zboru razpravljali o važnih stvareh, vabimo vse čebelarje, tudi nečlane, da se ga udeleže.

Upravni odbor Cebelarskega društva v Krškem, sklicuje v smislu člena 11 društvenih pravil občni zbor, ki bo 1. marca

1953 ob 9. uri v posebni sobi gostilne Komočar v Krškem. Vabimo vse družine, da pošljejo seznam članov na tiskovinah, prejetih od društva, ter naročnino in članarino najpozneje do 25. 2. 1953. Na občni zbor naj pošljejo na vsakih 10 članov enega delegata.

Cebelarsko društvo v Dolnji Lendavi vabi na III. redni letni občni zbor, ki bo 1. marca 1953 ob 9. uri dopoldne v ljudski šoli v Dolnji Lendavi. Za delegate je udeležba obvezna.

Cebelarsko društvo Stična bo imelo redni občni zbor 1. marca 1953 ob 8.30 uri v Grosupljem v Gasilskem domu.

V primeru, da občni zbor ob navedenem času ne bi bil sklepčen, bo na istem kraju istega dne eno uro pozneje drug občni zbor, ki bo veljavno sklepal ob vsaki udeležbi.

»Gospodarski koledar za leto 1953« vam bo koristil pri delu, kjerkoli delate!

V koledarju je v priročni obliki sistematično zbrana in objavljena snov, ki bi jo morali poznati in jo imeti pri svojem delu vedno pri roki nameščenci in delavci državnih ustanov, uradov, občin, industrijskih in obrtnih podjetij, izvoznih in uvoznih podjetij, zadrug vseh vrst, trgovskih podjetij, gostinskih in turističnih podjetij, družbenih organizacij ter trgovskih, obrtnih in gostinskih zbornic itd.

Zaradi svoje važne vsebine bo koledar koristil še prav posebno gospodarstvenikom in strokovnjakom v vseh tehničnih strokah, vsem, ki žele priti do domače in inozemske literature, vsem, ki imajo opravka z deviznim poslovanjem, z izvozom in uvozom, ki se nameravajo udeležiti velesejmov, razstav in sejmov, ki delajo pri finančnih poslih, pri računanju plač, pri upravljanju zadrug, v zavarovalništvu, pri socialnem zavarovanju, v skladiščih, pri nalaganju in razlaganju raznega materiala na vozila in z vozil, pri pripravljanju hrane, pri melioracijah zemljišč, vsem, ki sestavljajo obratne analize, zaključne račune in tarifne pravilnike, ki imajo kak sodni, arbitražni ali upravni spor, ki imajo opravka s carino, davki, taksami, investicijami, z akumulacijo in skladi, ki se udeležujejo v poljedelstvu, vrtnarstvu, sadjarstvu, vinogradništvu, živinoreji, čebelarstvu, vinarstvu, mlinarstvu in vsem, ki prirejajo igre na srečo. V koledarju bo nadalje objavljena važna vsebina za vajence, delavce in nameščence, športnike, gasilce in invalide.

Naročite torej takoj »Gospodarski koledar«, ki bo obsegal 450 strani, pa velja le 150 dinarjev. Naročenemu številu izvodov ustrezno vsoto pošljite na naš tekoči račun pri Narodni banki št. 601-T-160.

Uprava »Nove proizvodnje«,

Ljubljana, Gregorčičeva ulica 23, poštni predal 351

Zamenjava. Kompletno spalnico, dnevno sobo in samsko sobo, vse skoraj novo, zamenjam za dobre družine v AŽ-panjih. A. Lesjak, Opatija, Punta Kolova 276.

Kompletan čebelnjak za 18 AŽ-panjev prodam. Cena po dogovoru. Ponudbe pošljite na naslov: Janko Droč, Jarenina pri Mariboru.

