

# STEKLARJA

Celje - skladišče

D-Per

545/1980



1119800669, APR

COBISS o

OSREDNJA KNJ. CELJE

GlasilO OZD STEKLARNE »BORIS KIDRIČ« in STEKLARSKE ŠOLE

Leto 8

Rogaška Slatina

April 1980

Pred nami so nekateri kazalci o letošnjem poslovanju!

## Varčevati, zniževati stroške in kvalitetno delati!

V letošnji 3. izdaji »Steklarja« smo obljubili, da bomo v naslednji, to je aprilski izdaji objavili nekatere kazalce o gospodarjenju v steklarni v prvem tromesečju, ki delno že tudi kažejo, kako uspešno smo se vključili v prizadevanja za ustalitev našega gospodarstva. Vsi podatki, ki jih objavljamo tokrat, predstavljajo dopolnilno gradivo za javno razpravo o letošnjih periodičnih obračunih za januar, februar in marec. Sploh bodo poslej, tako menimo, morala biti naša poročila, ki jih sicer pripravljamo, razmnožujemo in razdeljujemo med delavce v steklarni, krajša in preglednejša, kot so bila do sedaj. Takšna pač, kot jih zahtevajo sindikat! Zato poskušam biti v tem poročilu pregleden in, kar se da, kratek!

### Praznično voščilo

## Ob 1. in 9. maju!

*Ob prazniku dela – 1. maju  
in ob dnevu zmage nad fašizmom – 9. maju  
čestitajo vsem delavcem steklarne »Boris Kidrič« in  
Steklarske šole, njihovim svojcem ter vsem delovnim  
ljudem in občanom*

*organi samoupravljanja in  
družbenopolitične organizacije  
obeh steklarskih kolektivov  
ter uredništvo »Steklarja«!*

### Preberite!

Zdravstvene izkaznice 3

Za 13,42% več sredstev za osebne dohodke, če 4

Varčevanje z energijo 6

Letna konferenca osnovne organizacije ZSMS 7

Udeležba na volitvah več kot 94-odstotna 8

Oh, ta tiskarski škrat! 8

28. maja pridite! 8

V pripravi je 9

Vprašanje stopetintridesetim sodelavcem 10

Izdelalo skoraj 80% učencev 10

Pripravil sem dve nalogi 11

Usmerjeno izobraževanje v Steklarski šoli 12

Varovati zdravje in ohranjati vitalnost 14

Ciciban véeraJ, danes, jutri 14

Razevet kulturnega življenja 15

Nagradna križanka št. 71 16

# STEKLAR

## Bolniških izostankov z dela je že nekoliko manj!

Poglejmo najprej primerjalne podatke o bolniških izostankih z dela v letošnjem prvem in lanskoletnem prvem tromesečju!

Tabela št. 1 jih prikazuje ločeno – do trideset dni, nad trideset dni in skupaj.

Že bežen pogled na tabelo 1 pove, da se je število zaradi bolezni izgubljenih dni letos v celoti zmanjšalo za 5,7% in sicer je bilo bolniških izostankov z dela do trideset dni za 14,8% manj kot

delava, Dodelava ter delovna skupnost skupnih služb, slabše pa so se odrezali v tozdih Dekor Kozje in Servisne dejavnosti!

## Tozd Osnovna izdelava je predal za 5% več kosov I. in II. kakovostne vrste

Iz tabele št. 2 je razvidno, da je steklarjem uspelo v letošnjem prvem tromesečju v primerjavi z lanskoletnimi dosežki v istem obdobju zmanjšati obe napaki stekla in dela. To pa je pomeni-

ženo, koliko kosov so zavržli na 100 prejetih kosov. Tako na primer lahko razberemo, da so v rezalnici letos od 100 prejetih kosov zaradi loma morali izločiti v letu 1980 0,1007 kosov, lani pa 0,3146 kosov.

Števila s štirimi decimalnimi upo- rabljamo zato, da nam primerjava med izločenimi kosi letos in lani pokaže stvarnejšo podobo. Ta pa je razvidna iz kolone »Indeks odpadka«, ki pove, za koliko smo zmanjšali oziroma povečali odpadek glede na proizvedeno število kosov letos v primerjavi z lanskim

Tabela 1: Primerjalni podatki za bolezenske izostanke z dela v letošnjem in lanskoletnem prvem tromesečju (v delovnih urah!)

Organizacijske enote – tozdi	Do 30 dni		Indeksi	Nad 30 dni		Indeksi	Skupaj	i zostanki		Indeksi
	1980	1979	1980/79	1980	1979	1980/79		1980	1979	1980/79
Osnovna izdelava	7.653	10.080	75,9	10.262	9.222	111,3	17.915	19.302	92,8	
Dodelava	2.905	4.250	68,4	2.434	3.940	61,8	5.039	8.190	61,5	
Kristal	6.510	6.887	94,5	5.280	4.143	127,4	11.790	11.030	106,9	
Dekor Kozje	2.264	1.864	121,5	2.002	1.710	117,1	4.266	3.574	119,4	
Servisne dejavnosti	1.820	1.456	125,0	1.353	2.146	83,0	3.173	3.602	88,1	
Delovna skupnost	1.960	2.577	76,1	2.077	956	217,3	4.037	3.533	114,3	
Skupaj steklarna	23.092	27.114	85,2	23.318	22.117	105,4	46.410	49.231	94,3	

lani, bolezenskih izostankov z dela nad trideset dni pa je bilo letos za 4,7% več kot lani! Številke v navpičnih kolonah z oznakami »Indeksi« povedo, ali se je število izgubljenih dni povečalo ali zmanjšalo; indeks 100 pomeni, da je bilo teh enako kot lani; indeksi pod 100 pomenijo, da je bilo izgubljenih dni letos za toliko odstotkov manj, za kolikor enot je indeks manjši od 100; indeksi nad 100 pa pomenijo, da je bilo letos izgubljenih dni za toliko odstotkov, za kolikor enot je indeks večji od 100!

Zanimiv je nadalje podatek, kolik delež predstavljajo bolezenske ure do 30 dni izostankov z dela v primerjavi z vsemi plačanimi urami v posameznih temeljnih organizacijah in v delovni skupnosti skupnih služb!

V tozdu Osnovna izdelava je bil delež bolezenskih izostankov v urah do 30 dni v primerjavi s plačanimi urami 3,73:4,72%, v tozdu Dodelava je bilo to razmerje 3,44:5,43%, v tozdu Kristal 3,97:4,16%, v tozdu Dekor Kozje 4,83:4,36%, v tozdu Servisne dejavnosti 4,81:3,83% in v delovni skupnosti skupnih služb 2,21:2,86%. To bi pomenilo, da so po takih kriterijih dosegli boljše rezultate letos tozdi Osnovna iz-

lo ob skoraj nespremenjenem številu narejenih kosov več predanih kosov v dodelavo drugih tozdom. Skupaj so namreč letos predali za 5% več kosov I. in II. kakovostne vrste, oziroma so od skupno narejenih kosov letos predali 76,26% I. vrste oziroma 83,4% I. in II. vrste, dočim so v enakem obdobju lanskega leta predali od skupno narejenih kosov 72,03% I. kakovostne vrste oziroma 80,3% kosov I. in II. vrste!

## V tozdu Dodelava približno enaki rezultati kot lani!

Tabela št. 3 kaže podatke o odpadku v oddelku tozda Dodelava. V kolonah z označbo »Delež odpadka v %« je izra-

letom. Če so indeksne vrednosti manjše od 100, smo odpadek zmanjšali za toliko enot, kolikor jim manjka do 100; če so te vrednosti večje od 100, pa smo odpadek povečali za toliko enot, kolikor indeks presega vrednost 100!

Iz podatkov v tabeli 3 je razvidno, da je bil letos odpadek manjši od lanskoletnega ne samo v Rezalnici, ampak je bil manjši še v Žgalnici, Slikariji in Vezalnici, dočim je bil velji v obeh Bibokih in v Grobi brusilnici! Tako na primer pomeni indeks 1980/79 za Grobo brusilnico 105,8, da je število za 5,8% večje od indeksne vrednosti 100, kar pomeni, da se je letos delež odpadka v primerjavi z lanskoletnim dele-

Tabela 2: Pregled proizvodnje tozda Osnovna izdelava v I. tromesečju leta 1980 in 1979 ter njene strukture (v kosih in v odstotkih!)

Vrsta proizvodnje	1980		1979		Indeksi 1980/79
	Struktura v %	1980	Struktura v %	1979	
Izdelani kosi	100,00	1.837.320	100,00	1.817.291	101,1
Napaka dela	7,32	134.535	7,33	133.184	101,0
Napaka dela II a	3,50	64.330	3,79	68.775	93,5
Napaka stekla	9,24	169.780	12,16	220.928	76,8
Napaka stekla II a	3,65	67.019	4,49	81.664	82,1
Lom hladilnice	0,03	552	0,20	3.680	15,0
Predani kosi I a	76,26	1.401.104	72,03	1.309.060	107,0
Skupaj predano	83,4	1.532.453	80,3	1.459.499	105,0

Tabela 3: Primerjalni podatki o odpadku v oddelkih tozda Dodelava v I. tromesečju leta 1980 in 1979 (v kosih in v odstotnih deležih!)

Oddelki	1980			1979			Indeksi 1980/79	
	Sprejeti kosi	Odpadek	Odpadek v %	Sprejeti kosi	Odpadek	Odpadek v %	Kosi	Odpadek
Rezalnica	968.663	975	0,1007	1.049.022	3.300	0,3146	92,2	32,0
Bibok – veliki	627.459	10.137	1,6156	528.821	8.111	1,5538	118,7	103,9
Bibok – mali	170.920	1.489	0,8712	169.796	919	0,5412	100,7	161,0
Žgalnica	1.184.724	24.805	2,0937	1.102.798	24.208	2,1951	107,4	95,4
Slikarija	60.271	66	0,1095	70.796	83	0,1172	85,1	93,4
Groba brusilnica	934.218	18.597	1,9887	1.002.987	18.848	1,8792	93,1	105,8
Vezalnica	1.035.716	3.110	0,3003	1.057.736	4.040	0,3819	97,9	78,6

Tabela 4: Primerjalni podatki o odpadku v oddelkih tozda Kristal v I. tromesečju leta 1980 in 1979 (v kosih in v odstotnih deležih!)

Oddelki	1980			1979			Indeksi 1980/79	
	Sprejeti kosi	Odpadek	Odpadek v %	Sprejeti kosi	Odpadek	Odpadek v %	Kosi	Odpadek
Označevalnica	268.844	275	0,1023	272.710	392	0,1437	98,6	71,7
Brusilnica	276.457	4.704	1,7015	276.890	5.120	1,8491	99,8	92,0
Umivalnica	260.246	134	0,0515	258.535	101	0,0391	100,6	131,7
Kislinska polirnica	368.444	4.092	1,1106	336.350	2.727	0,8108	109,5	137,0
Vežalnica	370.463	564	0,1522	341.354	1.073	0,3143	108,5	48,4
Avtomat	12.870	393	3,0536	26.971	845	3,1330	47,7	97,5
Vrtanje	14.365	130	0,9050	13.815	130	0,9410	104,0	96,2

zem glede na število proizvedenih kosov povečal za 5,8%!

## Tudi tozda Kristal brez večjih sprememb v primerjavi z lanskoletnimi dosežki!

Tudi podatke v tabeli št. 4, ki kaže kose in odpadek v tozdu Kristal, je treba razbirati, kakor smo nakazali za tozda Dodelava! Skoraj v vseh njegovih oddelkih se število sprejetih kosov ni bistveno spremenilo, če jih primerjamo z lani v istem času sprejetimi. Odpadek pa je bil letos glede na proizvedeno število kosov manjši v Označevalnici, v Brusilnici in Vežalnici pri avtomatu in vrtanju, večji pa je bil v Kislinskem poliranju in Umivanju. Tako moremo reči, da v celoti ni bilo letos bistvenih sprememb, če podatke primerjamo z lanskoletnimi v I. tromesečju!

## V tozdu Dekor Kozje precej manjši lom!

Tabela št. 5 kaže, da so v tozdu Dekor Kozje obdelali za 41,4 odstotke več kosov kot lani, predali pa so za 42,9% več kosov kot lani. Pri tem pa so odpadki v primerjavi s proizvedenimi kosi zmanjšali kar za 24,3%, kar je gotovo ugodno.

Tako je bil v lanskem prvem tromesečju odpadki na 100 prejetih kosov 4,30, letos pa je bil le 3,25 kosov!

## Osebnih dohodkov so se sicer ugodno povečali, toda...

Kumulativni osebni dohodki, to se pravi sredstva za te namene, so se v letošnjih prvih treh mesecih povečala v primerjavi s sredstvi za osebne dohodke v lanskem I. tromesečju v okvirih steklarne za 39,9%. Je pa v tej primerjavi zajet tudi tisti del sredstev za osebne dohodke, ki je bil izplačan po zaključnem računu za leto 1979. Sicer pa je bil v letošnjem prvem tromesečju povprečni neto mesečni osebni dohodek na zaposlenega delavca v posameznih tozdih naslednji:

- v tozdu Osnovna izdelava 6917,80 dinarjev ali za 6,3% nad povprečjem steklarne;

- v tozdu Dodelava 5636,15 dinarjev ali za 14,4% pod povprečjem steklarne;

- v tozdu Kristal 6308 dinarjev ali za 3,1% pod povprečjem steklarne;

- v tozdu Dekor Kozje 6076,60 dinarjev ali za 6,7% pod povprečjem steklarne;

- v tozdu Servisne dejavnosti 7061,30 dinarjev ali za 8,5% nad povprečjem steklarne;

Tabela 5: Primerjalni podatki o proizvedenih in oddanih kosih ter odpadku v tozdu Dekor Kozje v I. tromesečju leta 1980 in 1979

Kazalci	1980	1979	Indeksi 1980/79
Prejeti kosi	109.914	77.754	141,4
Odpadek	3.573	3.341	106,9
Oddani kosi	106.341	74.413	142,9

- v delovni skupnosti skupnih služb 6751 dinarjev ali za 3,7% nad povprečjem steklarne.

V letošnjem januarju je bil povprečni neto mesečni osebni dohodek na delavca v gospodarstvu SR Slovenije 7864 dinarjev, v steklarni pa je bil takrat 5998,95 dinarjev, kar pomeni, da je bil povprečni neto mesečni osebni dohodek na delavca v naši delovni organizaciji letos v januarju za 31,1% pod republiškim povprečjem v gospodarstvu.

## Pa še nekaj!

Naj za konec povemo še to, da tudi letos stroški surovin, pomožnih materialov in energije skokovito naraščajo. Toda to je v nekaterih tozdih že bilo jasno objavljeno na njihovih oglasnih deskah, zato o tem v tem sestavku posebej ne poročam. To pa, seveda, še nikakor ne pomeni, da varčevanju ne bi kazalo namenjati vso možno skrb. Prav znižanje katere koli vrste stroškov in zares kakovostno delo v letošnjem letu nam obetajo nadaljnje dobro gospodarjenje in – kar je tudi zelo pomembno – še nadaljnje povečanje osebnih dohodkov!

ZLATKO NOVAK

## Ne pozabite, v steklaro bo treba prinesiti!

# Zdravstvene izkaznice

Vsi člani naše delovne skupnosti prejemo informativno-politični časopis »Steklar«, zato ne bo odveč prebrati naslednjih nekaj vrstic...

V mesecu maju in juniju letos je določeno, da bo treba vse naše zdravstvene izkaznice preurediti. Vanje bodo na četrtih straneh spisali nove številke in jih opremili z novimi žigi zavezanec prispevka. To pa pomeni, da bo

tisti čas moral vsak zaposleni delavec v svoji delovni organizaciji – mi torej v steklarni – predložiti kadrovski službi svojo zdravstveno izkaznico in zdravstvene izkaznice vseh svojcev, ki so zavarovani po njem!

Za primer vzemimo delavca Franca Kotnika, zavarovanca! Po njem so zavarovani žena Štefka Kotnik, sin Ivan Kotnik in oče Štefan Kotnik. To pomeni, da bo Franc Kotnik v maju ali juniju prinesel v kadrovsko službo svojo zdravstveno izkaznico ter zdravstvene izkaznice svoje žene, svojega sina in svojega očeta... Če bi na primer bila

Kotnikova žena zaposlena na naši delovni organizaciji ali v kakšni drugi, potem pa bi morala predložiti svojo zdravstveno izkaznico, kjer je zaposlena – v naši kadrovski službi ali v kadrovski službi tiste delovne organizacije, v kateri bi bila zaposlena!

Po reorganizaciji naše delovne organizacije v temeljne organizacije združenega dela in v delovno skupnost skupnih služb, je vsak tozd posebej zavezanec prispevka, kar bo v bodoče z novimi oznakami razvidno v zdravstveni izkaznici.

Temeljna organizacija Osnovna izdelava je imela do sedaj žig: **TOZD Steklarna Rogaška Slatina** s številko **50540000-20**, sedaj pa mora biti za vsak tozd drugačen žig in drugačna številka zavarovanca prispevka; tozd Osnovna izdelava dobi številko: **505400634-0** in šifro dejavnosti **001-219**, tozd Servisne dejavnosti dobi številko **505400630-8** s šifro dejavnosti **090-129**, itn.

Tako opremljene zdravstvene izkaznice bodo vse dostavljene regionalni ali območni zdravstveni skupnosti Celje v potrditev. Tako opremljene in

**potrjene izkaznice bodo veljavne za koristnika, sicer bo moral imetnik izkaznice zdravstvene storitve plačevati sam!**

Za hitrejšo in primerno opravljanje omenjenega dela bodo ustrezni delavci zbirali v steklarni zdravstvene izkaznice po tozdih v določenem obdobju, kar bo objavljeno s plakati! Da ne bo prostorske stiske, saj bomo morali preurediti kakšnih 5000 zdravstvenih izkaznic, prosimo za sodelovanje in razumevanje!

FRANC KOMERIČKI

## Kakšen gospodarski načrt smo si zastavili za letos v Steklarski šoli?

# Za 13,42% več sredstev za osebne dohodke, če?

Osnova za sestavo našega letošnjega plana so lanskoletni gospodarski dosežki Steklarske šole. V planu za letos pa smo tudi upoštevali spremembe v sortimentu proizvodnje ter povečanje cen. Seveda, pri sestavljanju plana nismo smeli obiti ali prezreti vseh resolucijskih določil o družbeni usmeritvi razporejanja dohodka za letos in zakon o začasni prepovedi razpolaganja z delom družbenih sredstev za izplačevanje določenih izdatkov!

### Celotni prihodek naj bi se povečal za 16%

Iz tabele št. 1 je razvidno, da planiramo letos povečanje celotnega prihodka Steklarske šole v primerjavi z lanskoletnim za 16%, saj naj bi bili letos skupna realizacija ali prodaja naših izdelkov in storitev ter prihodkov republiške izobraževalne skupnosti ter drugi prihodki skupaj 61.457.000 dinarjev ali za 8.349.182 dinarjev več kot lani.

Povprečna mesečna prodaja stekla naj bi bila 4.201.417 dinarjev, prodaja v prodajalni naj bi bila 275.000 dinarjev, prodaja sitotiska naj bi bila 70.833 dinarjev, druga prodaja pa naj bi bila v povprečju vsak mesec 574.167 dinarjev. Pri tem računamo, da je v prvih štirih in v zadnjih treh mesecih leta prodaja nekoliko večja kot v drugih mesecih!

### Materialni stroški naj bi se povečali za 17%

Skupni znesek vseh materialnih stroškov – to je porabljenih sredstev – naj bi se povečal letos v primerjavi z letom 1979 za 17%, saj predvidevamo, da jih bo za 20.207.643 dinarjev.

Stroški za osnovne surovine naj bi se letos povečali za 18%, dočim naj bi

bila poraba pomožnega materiala letos za 5% manjša od lanskoletne. To nam bo uspelo s tem, da bomo letos izdelovali kristalno steklo sami, dočim smo ga lani kupovali v steklarni »Boris Kidrič«. Prihranili bomo 900.000 dinarjev!

Občutno povečanje stroškov pa pričakujemo letos z nabavo mazuta, saj predvidevamo, da se bodo zaradi stalnega povečevanja njegove cene stro-

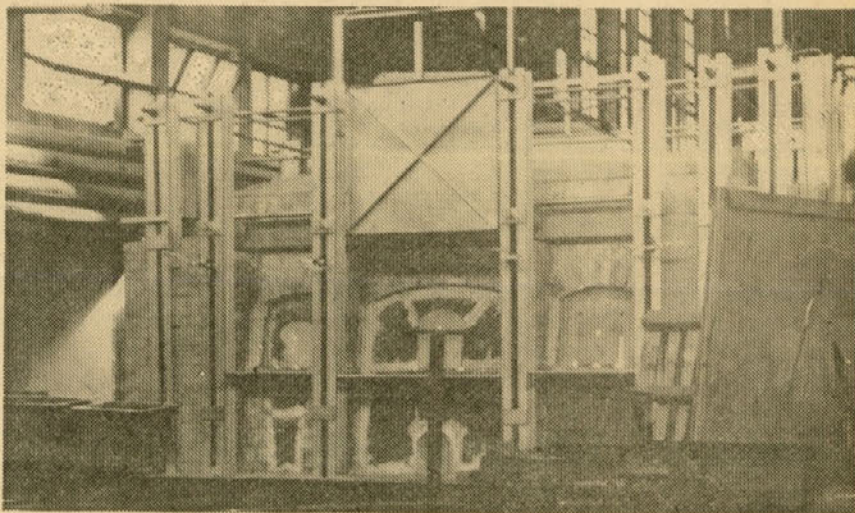
ški za letos v primerjavi z lanskoletnimi povečali kar za 32%. In tudi stroške za električno energijo načrtujemo za 36% višje od lanskoletnih. Seveda, zaradi njene podražitve!

### Dohodek za 15% večji

Če od ugotovljenega celotnega prihodka odštejemo vsa porabljenega sredstva, ugotovimo dohodek. In tako ugotovljenega dohodka pa moramo obracunati obveznosti, ki se jih financira iz njega. Tako dobimo ustvarjeni čisti dohodek, s katerim razpolaga delovna organizacija...

Letos planiramo, da bomo ustvarili 41.249.357 dinarjev dohodka ali za 15% več, kot smo ga ustvarili lani. Tudi obveznosti iz dohodka naj bi se povečale za 15% in bile 4.410.000 dinarjev.

*Pred nedavnim opravljen remont tretje peči bo omogočil kakovostno taljenje steklene mase – foto Z. Novak*



# STEKLAR

Tabela 1: Predlog skupnega celotnega prihodka Steklarske šole v letu 1980 ter primerjava s podatki za leto 1979 (v dinarjih)

Kon-ti	Vrste prihodkov	Plan za leto 1980	Doseženo v letu 1979	Indeksi plan 80 dos. 79
760	Prodaja stekla – neto	50,417.000	42,872.362	117
760	Prodaja stekla – trgovina	3,300.000	2,770.604	119
760	Prodaja sitotiska	850.000	685.705	124
760	Prodaja hrane v kuhinji	2,150.000	2,000.658	107
760	Prodaja inter. stanov.	100.000	232.500	239
764	Prihodki za šolo republiške izobraževalne skupnosti	2,800.000	2,505.358	112
764	Prihodki za dom republiške izobraževalne skupnosti	850.000	916.916	93
765	Prihodki za teoretični pouk	450.000	410.960	109
771	Prodaja pijač v kuhinji	120.000	95.464	126
775	Druge prodaje in izredni dohodki	170.000	575.557	29
	Skupaj celotni prihodek	61,457.000	53,107.818	116

Tako bi nam ostalo letos čistega dohodka 36,839.357 dinarjev ali za 14% več kot lani.

Vse te podatke vsebuje tabela št. 2, v kateri so zajeti najpomembnejši gospodarski kazalci!

## Kaj pa razporeditev čistega dohodka?

Osnovno resolucijsko načelo o razporejanju sredstev za osebne dohodke za letos določa, da morajo sredstva za osebne dohodke naraščati za 25% počasneje od naraščanja dohodka!

V manjšem letošnjem planu je razporeditev čistega dohodka taka, kakor je prikazana v tabeli št. 3!

Ker smo planirali povečanje dohodka letos v primerjavi z lanskoletnim za 15%, imamo po resolucijskih določilih možnost povečati sredstva za osebne dohodke za 13,42%, saj je ta delež za 25 odstotkov ali četrtno manjši od povečanja dohodka! Tako povečana sredstva za osebne dohodke smo tudi planirali v razporeditvi sredstev iz čistega dohodka, seveda pa bo letošnji dokončni obračun v celoti odvisen od

letošnjega dejansko doseženega dohodka in čistega dohodka!

V planu za letos smo predvidevali osnovno vrednost točke 36,00 dinarjev

Tabela 2: Celotni prihodek Steklarske šole in njegova delitev, kakor to načrtujemo za letos, ter primerjava z lanskoletnimi dosežki (v dinarjih!)

Gospodarski kazalci	Plan za leto 1980	Doseženo v letu 1979	Indeksi Plan 80 Dos. 79
Celotni prihodek	61,457.000	53,107.819	116
Porabljena sredstva	20,207.643	17,212.382	117
Dohodek	41,249.357	35,895.437	115
Obveznosti iz dohodka	4,410.000	3,741.887	115
Čisti dohodek	36,839.357	32,153.550	114

Tabela 3: Za leto 1980 planirana razporeditev čistega dohodka na sredstva za osebne dohodke in za sklade ter primerjava z razporeditvijo v letu 1979 (v dinarjih!)

Razporeditev čistega dohodka	Plan za leto 1980	Doseženo v letu 1979	Indeksi Plan 80 Dos. 79
Za osebne dohodke	28,612.500	25,227.023	113
Za prehrano delavcev	760.000	661.054	115
Za stanovanjsko gradnjo	1,716.000	1,475.532	116
Za druge namene skupne porabe	1,100.000	1,000.000	110
Za poslovni sklad	3,597.357	2,863.974	125
Za rezervni sklad	620.000	538.432	115
Za druge potrebe	433.500	387.535	112
Skupaj	36,839.357	32,153.550	114

Zaradi večjega števila steklenih izdelkov je postala vezalnica ozko grlo v proizvodnji – foto Z. Novak



neto. Da bomo to vrednost mogli doseči, pa je pogoj izpolnitev planirane vrednosti celotne realizacije. Druga omejitev po resoluciji pa so sredstva za skupno porabo – za druge namene. Tovrstna izplačila se lahko leto povečajo v primerjavi z lanskoletnimi izplačili za 13%.

Del čistega dohodka razporejamo v sklad za stanovanjsko gradnjo in sicer 6% od bruto osebnih dohodkov, kar bo letos po planu nanese 1,716.000 dinarjev. Za regresiranje toplih obrokov bomo razporedili 760.000 dinarjev.

V skladu skupne porabe za druge namene bomo razporedili 1,100.000 dinarjev, namenjamo pa jih porabi v letu 1981!

V poslovni sklad bomo razporedili iz čistega dohodka 3,597.357 dinarjev. Iz njega bomo odplačevali anuitete za in-

vesticijska posojila in za nove investicije.

V rezervni sklad smo obvezni odvajati 1,5% ustvarjenega čistega dohodka.

Za krajevno skupnost namenjamo 1% čistega dohodka, to je 367.500 dinarjev, za obvozno cesto pa planiramo razporediti iz čistega dohodka 66.000 dinarjev.

Prav je, da posebej poudarimo, kako bomo predloženi finančni plan Steklarske šole zmogli izpolniti le, če bomo dobro gospodarili in – seveda – hkrati spoštovali določila resolucije in zahteve po ustalitvi našega gospodarstva.

## In kako smo izračunali neto vrednost naše proizvodnje?

Zanimivo je pogledati še, kako smo ugotovili oziroma izračunali neto vre-

dnost naše, za letos planirane proizvodnje!

Ker računamo, da bo vrednost dela prodaje v povprečju 20%, dobimo vrednost neto prodaje za leto 1980 53,824.000 dinarjev.

Iz vrednosti preseganja normativov smo zadržali 3%, to je 1,940.000 dinarjev za morebitne izpade v proizvodnji!

1. Vrednost proizvodnje iz peči:	
- barvno steklo (268 dni × 31.900 dinarjev)	8,550.000
- svinčev kristal (268 dni × 0,5 × 30.000 din)	4,020.000
- kristalin steklo (268 dni × 6,5 × 21.337 din)	37,169.000
2. Vrednost proizvodnje v brusilnici svinčevega kristala:	
- 30 brusilcev × 7,5 ur × 180 din	10,854.000
3. Vrednost dodelave v grobi brusilnici:	
- samo dodelava večjih in težjih izdelkov	2,000.000
4. Vrednost embalaranja:	
- 700.000 kosov × 3 dinarje	2,100.000
5. Štiriodstotna vrednost preseganja normative	
	2,587.000
	<b>67,280.000</b>

**Tudi mi moramo nameniti vso pozornost...**

## Varčevanje z energijo

Zadnjih nekaj let, pravzaprav pa prvič po letu 1973, je v ospredju naših razmišljanj in ukrepov energetska kriza. Kar precej časa je razvoj človeške družbe slonel na ceneni energiji, predvsem na nafti. Sedaj pa smo vendarle spoznali, da so sedaj uporabljeni energetske viri omejeni in da bo energija nasploh vse dražja... In to občutimo tudi v naši steklarni, saj zavzemajo stroški za energijo pri nas vse večji delež v strukturi stroškov.

Namen tega sestavka je predvsem, da bi se sleherni bralec v celoti zavedel resnosti energetske krize in problemov, ki so njena posledica. In, seveda, da ne bi začeli ukrepati šele takrat, ko bi utegnilo biti že prepozno!

### Človekova odvisnost od energije...

Kako bi izgledalo naše življenje brez energije, se težko predstavljamo... Zamislite si, kako je, če ni pozimi kurjave ali če ni ponoči električne energije. Le pomislite, kako bi prizadelo našo delovno organizacijo, če bi naenkrat ostala brez električne energije!?

Steklarna je velika porabnica vseh vrst energije, predvsem gorilnih olj in električne energije. Zanimiv je podatek, da je sedaj v vrednosti naših izdelkov, ki so relativno dragi, energija udeležena s kakšnimi desetimi ali celo dvanajstimi odstotki in da je bil v njih njen delež še pred nekaj leti znatno nižji.

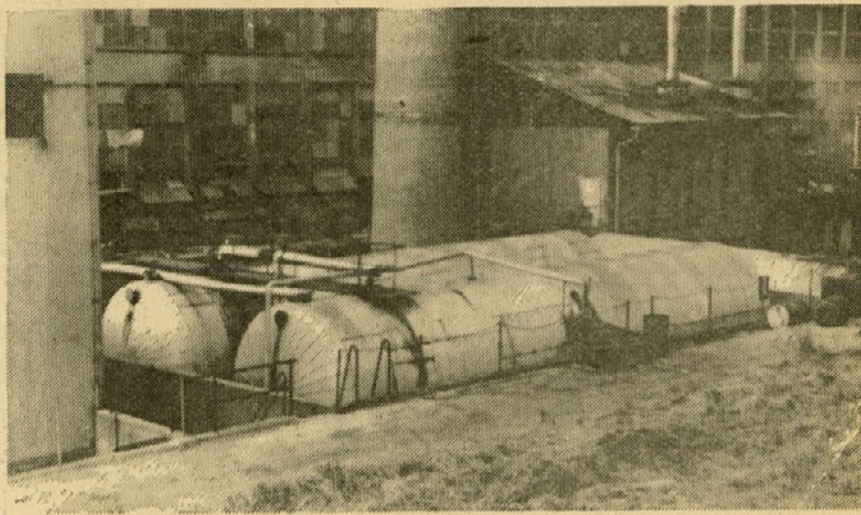
Do leta 1964 smo v steklarni uporabljali za taljenje steklene mase v pečeh generatorski plin, ki smo ga bili pridobivali z izgorevanjem premoga. Potem pa smo postopoma, vse do leta 1977 peči preurejali za uporabo težkega gorilnega olja - mazuta. Prav tako smo opustili uporabo starih hladilnic, ki smo jih bili tudi ogrevali z generatorskim plinom, ter začeli uvajati električne tračne hladilnice.

Sčasoma je poraba gorilnih olj, doma in v svetu, vse bolj naraščala, hkrati pa smo vse bolj zanemarjali premog in še druge energetske vire. Ko so po

prvi energetske krize leta 1973 cene nafte in naftnih proizvodov skokovito naraščale, je prišlo v ospredje tudi spoznanje, da so zaloge nafte in zemeljskega plina vendarle omejene... Še bolj pa je energetska kriza pokazala svoje zobe v letih 1978 in 1979, v središču naše pozornosti pa je še sedaj...!

Če vemo, da Jugoslavija načrpa letno kakšnih 4,38 milijona ton nafte, porabi pa je 14,5 milijonov ton, nam je položaj naše dežele takoj bolj jasen.

*Zbiralniki za gorilno olje... Kako dolgo bodo še služili svojemu namenu? - foto Z. Novak*



Letno moramo torej uvoziti več kot 8 milijonov ton nafte. Ta pa je vse dražja in je tudi ni vselej dovolj naprodaj. Razen tega porabimo za njen uvoz veliko deviznih sredstev. In glede na dejstvo, da dajejo tekoča goriva pretežni del energije in da so vsestransko uporabna tudi kot surovina v petrokemijski industriji ter v industriji nasploh, imata nafta in zemeljski plin odločilno vlogo pri določanju cen za vseh vrst energije.

### Kaj bi morali storiti v steklarni?

Spričo vsega povedanega bomo poskušali energetske problem pri nas reševati za vsetranskim varčevanjem in s preusmeritvijo k drugim energetskekim virom. Predvsem premog - tudi tisti, slabše vrste! - bo pri načrtovanju naše bodoče energetske politike dobival vse pomembnejše mesto! Z njim naj bi nadomestili nafto in njene proizvode, kjer koli je to mogoče. Nadalje moramo še bolj izkoristiti razpoložljivi

vo vodno energijo in tudi razmišljati o uporabi sončne energije. Slovenija je v Jugoslaviji, ki tudi ni kdo ve kako bogata na energiji, v zelo neugodnem položaju. Zavedati se moramo, da bo energija nasploh vse dražja in da zato nobenega razsipništva in neracionalnega uporabljanje energije v bodoče ne bomo več dopustili!

V steklarni porabimo letno glede na obseg naše proizvodnje približno 4200 do 5000 ton tekočih goriv – kurilnih olj – in približno 5.500.000 kilovatnih ur električne energije. Iz tega je razvidno, da smo dokaj velik porabnik energije, pa bomo zato še precej bolj občutili vsako podražitev oziroma omejitve energije.

Zato bi morali v naši delovni organizaciji zastaviti na celovitem energetskem področju bolj sistematično določene posege. Mislim na tele:

1. Energetska služba, ki jo sicer imamo, bi morala bolj tvorno zaživeti in postati nosilka prizadevanj za smotno porabo vseh vrst energije.

2. V bodoče bi moral vsak investicijski načrt še kako pozorno upoštevati energetski vidik investicije, da bi dosegli kar se da ekonomično uporabo energije.

3. Najbrž bi veljalo razmisliti o ponovni večji uporabi plina? Malokdo še ve, da je pod našo tovarno in v njeni

bližini opuščen rudnik premoga, ki ni sicer kdo ve kako ekonomičen, toda premoga je v njem še!

4. Pospešeno moramo začeti uvajati avtomatske merilne in regulacijske naprave, da bomo bolj gospodarno izkoriščali energijo.

5. Kazalo bi namestiti dodatne kondenzatorske baterije za kompenzacijo jalove energije.

6. S spremenjeno tehnologijo v proizvodnem procesu bi lahko dosegli, da bi strošek energije v strukturi stroškov na enoto izdelka manjši!

## Na zmanjšanje porabe energije lahko vplivamo vsi in takoj!

Vsi delavci v steklarni se moramo zavedati, da lahko delno prav vsakdo med nami vpliva na zmanjšano porabo energije! To nam mora biti v stabilizacijskem letu 1980 vselej pred očmi... Sedaj bi morali, na primer, več pozornosti nameniti predvsem naslednjemu:

● Za hlajenje kompresorjev uporabljamo pitno vodo iz vodovoda, žal pa te segrete vode potem ne izrabljamo! Hkrati v brusilnicah vodo dodatno ogrevamo celo z električnimi boilerji, namesto da bi uporabljali vodo, ogreto s hlajenjem kompresorjev!

● Pri kurjenju naših peči za taljenje steklene mase imamo na zadnjem za-

suku večasih temperaturo izpušnih plinov tudi 550 stopinj Celzija, čeprav bi zadoščalo za normalno vleko največ 350 stopinj. To odvečno energijo bi kaj lahko izrabljali za ogrevanje vode in mazuta, za centralno kurjavo. Pri dnevni porabi kakšnih 15 ton gorilnih olj bi tako mogli precej prihraniti!

● Izolacija naših peči je klasična, iz 12,5 centimetske termoizolacijske opeke. Nemci pa ne primer uporabljajo za takšno izolacijo že do 45 centimetrov debele stene, pa zato izgubljajo dosti manj energije!

● Strožje moramo kontrolirati porabo vseh vrst energije in sproti odpravljati in odstranjevati vsak ugotovljen vzrok za njeno prekomerno porabo. Zato bo nujno čim prej nabaviti ustrezne merilne instrumente!

● Neposredno bi prihranili precej energije, če bi bolj izkoriščali steklene odpadke, oziroma če bi odpadke sploh zmanjšali!

● Tudi odpadni les bi lahko začeli sami izkoriščati za ogrevanje!

● Morda bi veljalo z ustreznim spodbudnim nagrajevanjem navajati delavce, ki lahko vplivajo na zmanjšanje porabe energije. Seveda pa pri tem ne bi smela trpeti kakovost proizvodnje in ne počutje delavcev!

BRANKO STOJSAVLJEVIČ

## Pomemben dogodek zaposlenih mladincev Steklarske šole

# Letna konferenca osnovne organizacije ZSMS

Na konferenco osnovne organizacije ZSMS tistih mladih v Steklarski šoli, ki so v delovnem razmerju s to organizacijo, je bilo povabljenih poleg članov organizacije precej gostov; predstavniki družbenopolitičnih organizacij Steklarske šole, občinske konference ZSMS Šmarje pri Jelšah in drugi. Žal pa se letne konference, ki je bila 24. marca, razen predstavnika občinske konference ZSMS Šmarje pri Jelšah, sekretar ZK Steklarske šole in predsednika njenega delavskega sveta drugi povabljeni niso udeležili. Zato se mladi v Steklarski šoli vprašujemo, zakaj? Pri svojem delu potrebujemo namreč kar najširšo pomoč!

O delu osnovne organizacije ZSMS na Steklarski šoli v letih 1978 in 1979 je poročala Ivančica Petrak. Če povzamemo njene misli, moramo poudariti predvsem naslednje:

Mladi smo se ustvarjalno pripravljali na deseti kongres Zveze socialistične mladine Jugoslavije in Zveze socialistične mladine Slovenije. Republiškega kongresa se je udeležil mladinec Bradič, ki nas je dodobra seznanil z

delom na kongresu in z delom komisije, zlasti komisije za izobraževanje, v kateri je bil tudi sam in v kateri je razpravljal o izobraževanju mladih steklarjev. Mladi smo tudi sodelovali pri urejanju spominskega doma Franceta in Borisa Kidriča na Knežcu, izvedli smo izlet v Bosno in Hercegovino, udeležili smo se republiške in zvezne mladinske delovne brigade, sodelovali smo v akciji Nič nas ne sme presenetiti,

organizirali smo športna tekmovanja v počastitev X. kongresa ZSMJ in v počastitev dneva JLA, sodelovali smo na kvizu s tematiko o Skoju in ZSMS ter dosegli tudi dobre rezultate. Iz naše delovne organizacije je bil določen tudi nosilec štafete mladosti v Rogaški Slatini, kar je bilo priznanje ne samo njenemu nosilcu marveč vsej naši delovni organizaciji! Mladi smo pripravili tudi srečolov...

Vendar se vsi mladi ne vključujejo enako zavzeto v delo organizacije ZSMS na šoli! Menimo, da mlad človek v naši družbi nikakor ne bi smel stati ob strani družbenim in političnim dogodkom v kraju, kjer živi. V letošnjem stabilizacijskem letu se moramo mladi vključiti tudi v ta ustalitvena prizadevanja naše družbe, več skrbti pa bomo morali nameniti tudi idejnopolitičnemu in marksističnemu izobraže-

vanju mladih. Pomembno področje našega bodočega delovanja bo v preobrazbi srednjega šolstva in nasploh izobraževanja, kar je za nas še posebej zanimivo, kajti fluktuacija delavcev je v steklarstvu vse večja, pa tudi steklarski poklici izgubljajo status ali družbeni položaj, kakršnega so imeli nekdanj.

Povemo naj še, da si mladi želimo boljšega in bolj uspešnega sodelovanja z družbenopolitičnimi organizaci-

jami in organi samoupravljanja v Steklarski šoli ter tudi z drugimi organizacijami v občini ter v širšem prostoru. Dokaj negotova situacija v svetu, pa tudi huda Titova bolezen nas zavezujejo, da postanemo mladi bolj odgovorni, bolj delovni in da se bolj celovito vključujemo v družbene tokove. To je vendar naša pravica; je pa – seveda – hkrati tudi naša dolžnost!

Na letni konferenci osnovne organi-

zacije ZSMS mladih delavcev Steklarske šole smo tudi izvolili novo predsedstvo. V njem smo si porazdelili funkcije takole: predsednik je Marjan Krizmanič, sekretarka je Ivančica Petrak, blagajničarka pa je Basijka Jutriša. Člani predsedstva so še: Janez Colnarič, Slava Čretnik, Stjepan Ferčec, Marinka Gobec, Janez Prah in Janko Štefančič.

IVANČICA PETRAK

## Tudi v Steklarski šoli izvolili nove organe samoupravljanja!

# Udeležba na volitvah več kot 94 odstotna!

Po sklepu sveta Steklarske šole so bile za 7. april letos razpisane volitve v organe samoupravljanja in sicer v svet šole, v samoupravno delavsko kontrolo in v disciplinsko komisijo. Kaže, da so naši delavci svojo samoupravno pravico in dolžnost vzeli zelo resno in odgovorno, saj je bila udeležba na volitvah 94,66 odstotna!

Z večino glasov smo v organe samoupravljanja izvolili tele sodelavce – delegate:

### Svet šole

1. Jure Babojelič, delegat samoupravne delavne skupine vzgoja in izobraževanje

2. Marjana Bradič, delegatka vzgoje in izobraževanja

3. Janez Colnarič, delegat vzdrževalnih obratov

4. Vlado Kovač, delegat osnovne izdelave stekla – peč II

5. Nada Križanec, delegatka osnovne dodelave stekla

6. Leopold Miklavžič, delegat osnovne izdelave stekla – peč II

7. Jožo Plemenitaš, delegat dodelave stekla

8. Janja Polšak, delegatka osnovne dodelave stekla

9. Janez Prah, delegat osnovne izdelave stekla – peč I

10. Marjan Prisiček, delegat skupnih služb

11. Emica Zabukovšek, delegatka dodelave stekla

12. Mirko Županič, delegat osnovne izdelave stekla – peč I.

### Delavska kontrola

1. Jure Babojelič

2. Stjepan Bukvič

3. Milan Murko

4. Anton Poharc

5. Adolf Polšak

### Disciplinska komisija

1. Marinko Boškosi

2. Anton Klokočovnik

3. Janica Korošec

4. Leopold Miklavžič

5. Adolf Polšak.

NEŽIKA ŠKET

## Popravek!

# Oh, ta tiskarski škrat!

Najbrž ste, cenjene bralke in cenjeni bralci, v letošnji 3. izdaji hitro opazili, da nam jo je v sestavku »Izvolili smo nove delegate v organe samoupravljanja« močno zagodel tiskarski škrat!?

Ze v samem nadnaslovu je imel svoje prste vmes, saj je zapisal, da je bila udeležba na volitvah 84 odstotna, čeprav je bila v resnici 94 odstotna. Še bolj pa je ponagajal, ko je v drugem odstavku zapisal, kot da smo volili svoje delegate v občinski zbor združenega dela skupščine občine Šmarje pri Jelšah in to ponovil še v vmesnem naslovu! Očitno je namreč, da nismo volili v občinski zbor združenega dela skupščine občine Šmarje pri Jelšah, pač pa smo volili le delegate v disciplinsko komisijo z liste delegatov, ki jo je določil zbor združenega dela skupščine občine Šmarje pri Jelšah! Zato bi tudi moralo pisati v mednaslovu »Delegati z liste zbora združenega dela za disciplinsko komisijo« in ne »Zbor

združenega dela skupščine občine Šmarje pri Jelšah«!

Prosimo, da nam neljubi napaki oprostite!

UREDNIŠTVO

## Krvodajalska akcija

# 28. maja pridite!

*Iz organizacije Rdečega križa v Rogaški Slatini so nam sporočili, da bo naslednja krvodajalska akcija za delavce steklarne »Boris Kidrič« v sredo, 28. maja!*

*Pričakujemo, da boste pozivu za sodelovanje v tej humanitarni akciji sledili prav vsi že večkrat potrjeni krvodajalci. Seveda pa bodo organizatorji akcije veseli tudi vsakega novega krvodajalca. Krvi, ki rešuje življenja, nimajo naše zdravstvene organizacije nikdar zadosti. In, kdo ve, morda jo bo kdaj celo potreboval kdo izmed vaših najbližjih, ali pa bo celo vam rešila življenje!*

*Zato, pridite v sredo, 28. maja!*



## Nov samoupravni sporazum o skupnih osnovah in merilih za urejanje stanovanjskih zadev delavcev steklarne

# V pripravi je!

**Odbor delavskega sveta steklarne za družbeni standard je na svoji 1. seji 18. aprila letos obravnaval osnutek samoupravnega sporazuma o skupnih osnovah in merilih za urejanje stanovanjskih zadev delavcev steklarne »Boris Kidrič«. Sklenil je, da se njegovo besedilo predloži z manjšimi pripombami v razpravo sindikalnim skupinam ...**

Osnutek sporazuma upošteva stališča, priporočila in resolucije družbenopolitičnih organizacij, da so delavci v prvi vrsti sami odgovorni za urejanje svojih stanovanjskih zadev in da jim pri tem delavci tozgov oziroma delovne skupnosti skupnih služb lahko pomagajo z dodeljevanjem stanovanj u uporabo in z dodeljevanjem stanovanjskih posojil ob upoštevanju njihovih socialnih in gospodarskih razmer. Vsak posameznik bo dolžan prispevati svoj delež za nakup družbenega stanovanja, ki mu bo doseljeno v uporabo, čeprav bo ta delež v posameznih primerih še tako neznat.

Glavne značilnosti, po katerih se ta osnutek razlikuje od do sedaj veljavnega pravilnika, so zlasti v lastni udeležbi in v kriterijih, ki bodo upoštevani pri sestavljanju prednostnega seznama in to tako prosilcev za stanovanja kakor tudi prosilcev za stanovanjska

*Kristal je dragocen in vsak kos pomeni prispevek k odpravljanju »suhih« kuvert...*



posojila. Soudeležba bo odvisna od vrednosti stanovanja in od prosilčevega socialnega položaja oziroma njegove družine ter bo od 2% do 17% kupne vrednosti dodeljenega stanovanja. Osnova za določitev deleža lastnih sredstev – lastne udeležbe – bo razmerje med povprečnimi mesečnimi skupnimi dohodki na družinskega člana in med povprečnim mesečnim osebnim dohodkom v SR Sloveniji v preteklem letu. To prikazuje tabela št. 1!

Plačila lastne udeležbe bodo izvzeti, ki se začasno vselijo v neustrezno stanovanje, in tisti, ki se znajdejo v nepričakovani stanovanjski stiski zaradi višje sile!

Mesečni skupni družinski dohodek v dinarjih	Število družinskih članov	Velikost stanovanja	Vrednost stanovanja v dinarjih	Lastna udeležba v dinarjih
14.000,00	4	dvosobno	700.000,00	14.000,00
14.000,00	2	dvosobno	700.000,00	56.000,00
15.000,00	4	trosobno	860.000,00	25.000,00
21.000,00	4	dvosobno	700.000,00	35.000,00
21.000,00	3	dvosobno	700.000,00	56.000,00
21.000,00	2	dvosobno	700.000,00	98.000,00

Soudeležbo bo moral prosilec vplačati pred izdajo vselitvene odločbe z gotovino ali z bančnim posojilom, soudeležba pa mu bo vrnjena po preteku sedmih let in obrestovano s 4%.

Tudi pri dodeljevanju stanovanjskih posojil bodo upoštevani enaki kriteriji, kot so predlagani za dodeljevanje stanovanj v uporabo. To prikazuje tabela št. 2!

*Tabela 2: Deleži možnega stanovanjskega posojila in nujni deleži lastne udeležbe prosilca v odvisnosti od povprečnega mesečnega dohodka na družinskega člana, primerjanega s povprečnim mesečnim osebnim dohodkom v preteklem letu v SR Sloveniji*

Povprečni mesečni dohodek na družinskega člana v odstotkih	Zagotovljena lastna udeležba v odstotkih od cene standardnega stanovanja	Možni delež posojila v odstotku od cene stand. stanovanja
do 50%	25%	30%
od 51% do 75%	35%	25%
od 76% do 100%	40%	20%
od 101% do 120%	45%	15%
nad 121%	50%	10%

Za lastno udeležbo se bo šlo pri varčevana denarna sredstva in bančna posojila, ki jih dobi prosilec z namenskim varčevanjem v banki. V primeru,

če bo prosilec že gradil, bo moral dokazati, da je hiša ali stanovanje po gradbenih normativih že zgrajena oziroma zgrajeno do končne III. faze.

*Tabela 1: Delež lastne udeležbe glede na vrednost dodeljenega stanovanja v odvisnosti od povprečnega skupnega dohodka na družinskega člana, primerjanega s povprečnim mesečnim osebnim dohodkom v preteklem letu v SR Sloveniji*

Povprečni skupni dohodek na družinskega člana v razmerju s povprečnim osebnim dohodkom v SR Sloveniji	Odstotni delež lastne udeležbe glede na vrednost dodeljenega stanovanja
do 50%	2,00%
od 51% do 60%	3,0%
od 61% do 70%	4,0%
od 71% do 80%	5,0%
od 81% do 90%	6,0%
od 91% do 100%	8,0%
od 101% do 120%	9,5%
od 121% do 140%	11,0%
od 141% do 15%	14,60%
nad 160%	17,0%

Za lažje razumevanje izračunavanja soudeležbe navajam nekaj primerov izračunov!

Tudi za primere izračunavanja posojila, ki ga bo prosilec mogel dobiti ob

upoštevanju kriterijev v tabeli 2, objavljamo nekaj zgledov:

Mesečni skupni družinski dohodek v dinarjih	Število družinskih članov	Velikost standardnega stanovanja	Vrednost stanovanja v dinarjih	Lastna udeležba v dinarjih
14.000,00	4	trisosbno	860.000,00	280.000,00
14.000,00	3	dvosobno	700.000,00	175.000,00
21.000,00	3	dvosobno	700.000,00	70.000,00

Pomembna predlagana novost pri dodeljevanju stanovanjskih posojil je, da se kot osnovo za izračunavanje višine stanovanjskega posojila jemlje poleg že znanih kriterijev še vrednost tako imenovanega standardnega stanovanja, ki pripada prosilcu po kriterijih

tega sporazuma, in ne vrednost oziroma predračunska vrednost stanovanjske hiše ali stanovanja, kar si prosilec gradi. Prav tako sta do stanovanjskega posojila upravičena oba zakonca, če sta oba zaposlena v steklarni; seveda pa z omejitvijo, da odobreno posojilo

ne more presežati 60% vrednosti standardnega stanovanja.

Predstavil sem le nekaj novosti iz osnutka omenjenega samoupravnega sporazuma. Tiste, ki bodo po vsej verjetnosti zanimale največji krog sodelavcev. Da pa bo pri nadaljnjem urejanju stanovanjskih zadev v steklarni čim manj problemov in nezadovoljstva, je prav, da se sleherni delavec pred sprejetjem sporazuma ustvarjalno vključi v javno razpravo o novem besedilu sporazuma ter s tem prispeva svoj delež k uresničevanju pravic delavcev!

ALOJZ JUHART

## Preskromen odziv na seminarju za delegate!

# Vprašanje stopetintridesetim sodelavcem

**Le kako naj delavci odločamo o vseh pomembnih vprašanih našega dela in življenja, če pa smo včasih povsem nezainteresirani za zadeve, ki bi nas sicer morale zanimati. Tako se je na primer zgodilo, da se je sredi marca izmed 150 povabljenih delavcev naše steklarne – delegatov v samoupravne organe udeležilo posebnega dvodnevnega seminarja zanje samo petnajsterica. Kar stopetintrideset pa jih na seminar ni prišlo, zato bi bilo zanimivo slišati njihov odgovor na vprašanje, zakaj niso prišli ...!**

V uvodu smo opozorili na neljub dogodek in zastavili vprašanje. Bomo nanj dobili kdaj odgovor?

Delegatski sistem nam ponuja možnosti, da se naše mnenje in naše želje povsod sliši in tudi upošteva. Seveda, če je utemeljeno in upravičeno. Žal pa vedno ni tako. Pogosto tudi zato, ker so naši delegati za kakovostno odločanje niso zadosti usposobljeni.

Delavska univerza v Rogaški Slatini je organizirala 18. in 19. marca v naši steklarni dvodnevni seminar za delegate v samoupravne interesne skupnosti in v zbor združenega dela. Samo 15

udeležencev na seminarju kaže, kako neresno nekateri delegati jemljejo svoje dolžnosti. Kako naj delegat, ki ne pozna svojih obveznosti, ki ne pozna vsebine delegatskega sistema, ki ni zadosti odgovoren, zastopa interese svojih sodelavcev? Potem pa se včasih čudimo in jezimo, češ, saj se vse dogaja za našimi hrbti, in podobno! Vse preveč pozabljamo, da imamo kot samoupravljalci razen pravic tudi dolžnosti!

Vsi skupaj se bomo morali zato bolj organizirati na vseh področjih delovanja. Ugotavljamo namreč, da so delav-

ni in ustvarjalni le nekateri in to na mnogih področjih, ostali pa ostajajo ob strani, popolnoma nedelavni... Toda, če zares želimo samoupravne odnose na vsebinsko višji ravni, bomo morali vsi delovati bolj ustvarjalno.

Seminar sredi marca je ponujal s svojimi témami mnogo zanimivega, marsikomu med povabljenimi novega. Udeležencem so bile predstavljene temeljne misli Edvarda Kardelja o smereh razvoja političnega sistema socialističnega samoupravljanja, zakon o združenem delu s posebnim poudarkom na uresničevanju delavčevega družbenoekonomskega položaja v združenem delu, informiranje in samoupravno komuniciranje za samoupravljanje, delovanje delegatskega sistema in skupščinskega sistema, krajevna skupnost in občina ter samoupravne interesne skupnosti. Vsak delegat bi bil na seminarju veliko pridobil in bi tako povečal učinkovitost svojega delagatskega delovanja!

UDELEŽENCI SEMINARJA

## Polletni učni uspeh učencev Steklarske šole

# Izdelalo skoraj 80% učencev

Vsako leto naredijo ob polletju tudi na naši šoli delni obračun znanja učencev. Zaključene polletne ocene so vpisane v spričevala in učenci so z njimi bolj ali manj zadovoljni. Podobno je tudi z zadovoljstvom staršev, ki so se

na ta način seznanili z učnimi uspehi svojih otrok.

Ob letošnjem polletju je na Steklarski šoli v Rogaški Slatini izdelalo 79,61% učencev. Eno negativno oceno ali več negativnih ocen je imelo 21

učencev. Kakovost učnega uspeha pa je bila naslednja: odlična sta bila dva učenca (1,94%), prav dobrih je bilo 16 učencev (15,53%), dobrih je bilo 50 učencev (48,55%) in zadostnih 14 učencev (13,59%). Nezadostnih je bilo torej

21 učencev (20,39%).

In kakšen je bil učni uspeh v teoretičnem in praktičnem pouku v posa-

meznih razredih?

Najboljši odgovor bo dala naslednja razpredelnica!

Učni uspeh	Teoretični pouk	Delež v %	Praktični pouk	Delež v %
<b>Prvi razred:</b>				
Odlični	—	—	—	—
Prav dobri	7	17,94	19	48,72
Dobri	17	43,59	19	48,72
Zadostni	5	12,83	1	2,56
Nezadostni	10	25,64	—	—
<b>Drugi razred:</b>				
Odlični	2	6,06	10	30,30
Prav dobri	2	6,06	16	48,48
Dobri	19	57,58	7	21,22
Zadostni	5	15,15	—	—
Nezadostni	5	15,15	—	—
<b>Tretji razred:</b>				
Odlični	—	—	12	38,71
Prav dobri	7	22,58	15	48,39
Dobri	14	45,17	4	12,90
Zadostni	4	12,90	—	—
Nezadostni	6	19,35	—	—

Zelo zaskrbljujoč je učni uspeh oziroma neuspeh učencev, ki imajo tri nezadostne ocene ali več nezadostnih ocen. Na tretji konferenci predavatelj-

skega in vzgojiteljskega zbora smo sprejeli sklep, da se take učence kaznuje z razrednikovim ukorom. Dobilo ga je šest učencev.

Za vse učence z nezadostnim učnim uspehom, predvsem pa za tiste z več takimi ocenami smo na šoli predlagali odkrit pogovor s štipenditorjem. Ta jim namreč omogoča šolanje, zato ima pravico in dolžnost spremljati uspeh in napredek svojih štipendistov.

V šoli bomo učencem s slabim učnim uspehom poskušali pomagati. Omogočili jim bomo dodatne učne ure, seveda pa bo potreben tudi zvrhan koš njihove dobre volje in prizadevnosti.

Pri praktičnem pouku je bil učni uspeh sicer boljši kot pri teoretičnem pouku, vendar nas to ne sme uspavati. Naš delavec potrebuje poleg ročnih sposobnosti in spretnosti še široko splošno izobrazbo. Pa ne zato, da bi zadovoljil »muhavosti« šole, ampak zato, da se bo po končanem šolanju ustvarjalno vključil v delovni proces; da bo jutri uspešen samoupravljavec; da se jutri kot delavec ne bo jezil, ker si ne bo znal izračunati, kolikšen osebni dohodek mu pripada; da ne bo delal s steklom in pri tem ne bi vedel, kaj je steklo!

MARJANA BRADIČ, profesorica

## Poročilo o šoli za poslovodne kadre v gospodarstvu

# Pripravil sem dve nalogi

**V Škofji Loki je šola Gospodarske zbornice Slovenije za poslovodne kadre v gospodarstvu. Nedavno tega sem obiskoval enega izmed njenih posebnih seminarjev, sestavljenega iz dveh delov – desetdnevnega in štiridnevnega, sklepnega. Udeležba na njem se mi zdi nekaj izjemnega in pomembnega za sprotno delo na mojem delovnem mestu...**

Štirinajstdnevni seminar, ki sem ga obiskoval, je obravnaval tele zanimive in ta čas tudi aktualne teme: pridobivanje in delitev dohodka, informacije za presojanje uspešnosti organizacij združenega dela, poslovna in razvojna politika, družbena samozaščita, varstvo okolja, samoupravno družbeno planiranje, kakovost in zanesljivost, investicije in investicijska vlaganja, motiviranje za delo, družbena lastnina – temelj asociacije neposrednih producentov, trženje, jugoslovansko samoupravno gospodarstvo v mednarodnih odnosih, kadrovska politika in sistem samoupravnega informiranja, vidiki organiziranja združenega dela, inovacijski kompleks ter transfer znanja in tehnologije, raziskovalna dejavnost in njena funkcija v družbenem razvoju. Ni težko ugotoviti, da je bil program zelo pester in da je zahteval poglobljeno delo slušateljev. Gospodarska zbor-

nica skrbi ne samo za kakovostne predavatelje z raznih fakultet, marveč tudi za neposredno soočanje odgovornih oseb našega gospodarskega, družbenega in političnega življenja z udeleženci seminarjev. Posebno kakovost pa gotovo predstavlja tudi neposredna izmenjava izkušenj, obravnavanje sprotnih gospodarskih problemov in iskanje poti, da bi začrtane gospodarske cilje v celoti uresničevali.

Mislím tudi, da šola predstavlja velik korak naprej v neposrednem in usklajenem delovanju na področju gospodarstva v SR Sloveniji. V seminar-skem programu je tudi za vsakega udeleženca zagovor opravljenih nalog o izbranih témah, prevzetih po prvem delu seminarja in predloženih pred njegovim sklepnim delom. Zagovor opravi vsak udeleženec pri izbranem mentorju ter v okvirih določene skupi-

ne s podobnimi témami in na tako imenovani panelni razpravi, v kateri vsak med njimi predstavi svojo nalogo.

Sam sem pripravil dve nalogi, čeprav je bila obvezna le ena. Obravnaval sem motiviranje pri delu in nagrajevanje po delu ter racionalne vidike organiziranja združenega dela. V nalogah sem izbral praktične primere na osnovi svojih dosedanjih izkušenj. Moram povedati, da je téma »Nagrajevanje po delu« sprožila med drugimi udeleženci seminarja veliko zanimanje, saj tega problema ni nihče drug obravnaval. Nekaj med njimi me je celo prosilo za kopijo naloge. Tudi naloge »Racionalni vidiki organiziranja združenega dela« je bila dobro sprejeta, ker sem v njej obdelal vprašanja v zvezi s prehodom oziroma preoblikovanjem obrtniškega načina dela in organizacije v industrijsko. Zaradi njene izvirnosti je mentor prof. Ovsenik predlagal, naj bi jo v povzetku objavili v reviji »Organizacija in kadri«, ki jo izdaja kranjska Visoka šola za organizacijo.

JOŽE BOŽIČEK

**Tudi to je pomembno!**

# Usmerjeno izobraževanje v Steklarski šoli

**V tem sestavku obširneje predstavljamo usmerjeno izobraževanje v Steklarski šoli. Predstavljeni so smoter tega izobraževanja, odgovor na vprašanje: kam po končani osnovni šoli in kako se opredeliti za poklic, nadaljevanje izobraževanja na višji in visoki šoli in usmeritve, ter vzgojnoizobraževalni program srednjega izobraževanja.**

## Smoter usmerjenega izobraževanja

Cilj usmerjenega izobraževanja je zagotavljati gospodarstvu in družbenim službam vsestransko usposobljene delavce za delo in samoupravljanje. Doseči pa ga bo mogoče z njihovo široko splošno izobrazbo, s strokovno tehničnimi znanji in s proizvodnim delom. Poglobljena znanja, za kakršna se torej zavzemamo, bodo omogočila mladim zgodnje vključevanje v delo in v družbeno življenje in neprestano možnost izobraževanja.

Bistvo reforme izobraževalnega sistema je v tem, da bo slehernemu mlademu človeku omogočeno sistematično pridobivanje znanja na srednji, višji in visoki šoli, skladno z njegovimi sposobnostmi in s potrebami združenega dela, kar sedaj ni bilo vselej mogoče. Posebno pomembno je, da bo imel vsakokrat, ko bo prenehal obiskovati šolo, svoj poklic in da bo usposobljen za opravljanje določenih del. Prav tako bo dana priložnost tistim, ki delajo, da si svoje znanje izpopolnijo bodisi ob delu, ali da se ponovno podajo v šole, ki jim bodo nudile novog znanja in – seveda – višjo stopnjo izobrazbe.

Ta nenehnost izobraževanja in vzgoje je bistvena sodobnega izobraževanja in vzgoje. Omogočilo bo delavcev, da si pridobijo višjo strokovno izobrazbo, seveda pa bo to usklajeno s potrebami njihovih delovnih organizacij, ki jim bodo nadaljnje izobraževanje omogočile, in bo tudi odvisno od njihove sposobnosti.

Povedati je treba še, da bo izobraževanje pred vstopom v delo, ob delu in iz dela enakovredno!

## Kam po končani osnovni šoli?

Po končani osnovni šoli (to je lahko po uspešno opravljenih osmih razredih ali pa samo izpolnjena osnovnošol-

ska obveznost s šestimi ali več uspešno končanimi razredi) imajo mladi dve možnosti. Lahko se odločijo, da bodo nadaljevali izobraževanje v srednji šoli ali pa se bodo zaposlili. To zadnje ni priporočljivo, ker se brez potrebnih znanj vključijo v delo kot nekvalificirani delavci in se bodo morali usposabljanje za delo s priučevanjem, ki pa prav tako zahteva pridobivanje znanj z vključevanjem v razne tečaje. Tisti, ki si želijo pridobiti poklic na ravni srednje, višje ali visoke šole, se pa morajo vpisati v prvi letnik srednjega izobraževanja in se odločiti za enega izmed programov, to je za skrajšani program srednjega izobraževanja (ozek profil) ali za program srednjega izobraževanja (široki profil).

Skrajšani program je namenjen predvsem tistim, ki niso uspešno dokončali osnovno šole in traja eno leto do dve leti, lahko pa se vključijo v ta

program tudi učenci, ki so uspešno dokončali osemletko. Izobraževanje je sestavljeno iz teoretičnih predmetov in iz praktičnega pouka. Tistim, ki niso končali osnovne šole, bodo nekateri predmeti te šole priznani, in kolikor želijo, lahko opravijo izpite za ostale predmete in si tako pridobijo spricevalo uspešno končane osemletke.

Po uspešno opravljenem skrajšanem programu se učenec zaposli, lahko pa nadaljuje izobraževanje v srednjem programu; seveda, če opravi nekatere dodatne izpite.

V steklarstvu imamo pripravljene skrajšane programe za poklic steklopihača-krogličarja, za poklic pomožnega brusilca kristalnega steklarja in za poklic steklarja na polavtomatih, mnogi drugi poklici pa so še v pripravi.

Srednje izobraževanje traja najmanj dve leti in največ štiri leta. Pogoj za vključitev vanj je uspešno opravljena osnovna šola. Vanj se morajo vključiti vsi, ki si želijo pridobiti kakršen koli poklic strokovnega delavca (široki profil), tehnika ali višjo oziroma visokošolsko izobrazbo.

*Zelo izviren izdelek, ki smo ga tudi razstavili v Zagrebu – foto T. Tomic*



Ne glede na to, za kateri poklic se odloči, se mora učenec po uspešno opravljeni osnovni šoli najprej vpisati v srednje izobraževanje določene usmeritve (kmetijska, živilska, gozdarška, nekovinska itn.) in si izbrati vzgojnoizobraževalni program ter smer (na primer: za program gradbinca, smer kamnosek, polagalec keramike; za **program steklarja, smer steklopihač, brusilec kristalnega stekla, opravljalec steklarskih naprav, steklarski tehnik** itn.

Skoraj vsak program omogoča izobraževanje v več smereh, zato se bodo učenci odločali za posamezen poklic med izobraževanjem, glede na dosežene učne uspehe, sposobnosti in potrebe združenega dela. Tako bo na primer **učenec, ki se bo odločil za steklarskega tehnika ali pa za diplomiranega inženirja kemijske tehnologije, obiskoval steklarsko šolo skupaj s tistimi, ki se bodo odločili za poklic steklopihača ali brusilca kristalnega stekla in bo po drugem letu izobraževanja nadaljeval v tretjem in četrtem letu v smeri tehnika, kolikor pa ne bo dokazal potrebnega učnega uspeha in sposobnosti, bo nadaljeval v tretjem letu izobraževanje za poklic širokega profila – steklopihač ali brusilec kristalnega stekla!**

Takšen način izobraževanja omogoča, da si mladi na sleherni stopnji izobraževanja pridobija znanja in se usposobijo za opravljanje del v določenem poklicu. To do sedaj v glavnem ni bilo mogoče, saj srednje šole – predvsem gimnazije – niso dajale absolventom nikakršne uporabne izobrazbe za opravljanje nekega poklica.

## Kako se opredeliti za poklic?

Govorijo, da sistem usmerjenega izobraževanja sili mlade v takojšnjo odločitev za nek poklic in da bo zaradi tega njihovo usmerjanje še težje, kot je sedaj. To pa drži samo za staro gimnazijo, v kateri je imel učenec še štiri leta časa za odločitev ter delno za tehniške in ekonomske šole, medtem ko se je učenec, ki se je bil vpisal v poklicno šolo, moral že dokončno odločiti za svoj poklic.

Sistem usmerjene srednje šole daje nasplošno več možnosti, ker je še vedno mogoče, da se učenec preusmeri, zlasti še v prvem letniku, brez težav. Poznejša izbira drugega programa, predvsem pa usmeritve, namreč zahteva uspešno opraviti izpite iz predmetov, ki so v šoli nove izbrane usmeritve, na prvotni pa jih ni bilo.

Prvi dve leti usmerjenega srednjega izobraževanja vsebujeta tako imenovano skupno vzgojnoizobraževalno osnovo, ki je v prvem letniku skoraj popolnoma enaka na vseh šolah, v drugem letniku pa je že en del predmetov prilagojen za določene smeri izobraževanja, kar sicer otežkoča preusmeritev po drugem letu, je pa to še vendarle mogoče, izvedljivo.

**Za opravljanje del na področjih, kot so organizacija dela, kontrola, operativno in strokovno vodenje (za delovodje, obratovode) bodo organizirani nadaljevalni programi srednjega izobraževanja,** ki bodo omogočali poglobljanje in razširjanje splošne izobrazbe ter pridobivanje ustreznih strokovno-teoretičnih in praktičnih znanj.

V izobraževanje po nadaljevalnih programih srednjega izobraževanja se lahko vključi, kdor ima končano izo-

braževanje po ustreznem predhodnem programu ali pa je s preizkusom znanja dokazal, da obvlada znanja, ki so mu potrebna za vključitev v nadaljevalni program, in da ima delovne izkušnje. Prav tako bodo odprta vse pota za nadaljevanje izobraževanja vsem delavcem, seveda pa bodo izobraževalne oblike prilagojene njihovim potrebam!

## Nadaljevanje izobraževanja na višji in visoki šoli...

Po uspešno opravljeni ustrezni srednji šoli ima učenec možnost, da se zaposli ali pa se odloči za visokošolski študij I. in II. stopnje. V višješolski ali visokošolski študij se lahko vključi tudi tisti, ki nima ustrezne šolske izobrazbe, če s preizkusom znanja dokaže, da obvlada znanja, ki so nujna za vključitev v to izobraževanje.

Odvisno od vzgojnoizobraževalnega programa so lahko za pridobitev višje ali visoke izobrazbe pogoj tudi določene delovne izkušnje (da je kandidat že opravljal dela!).

Takšen način postopnega izobraževanja v izbrani smeri izobraževanja, v katerem sta na vseh ravneh povezana izobraževanje in delo, bo zagotovo dal boljše dosežke, kot jih daje sedanji sistem izobraževanja! Tehnik, zlasti pa še inženir prve stopnje ali druge stopnje bodo temeljito seznanjeni s stroko, kar jim bo omogočilo hitrejše vključevanje v delo in njegovo bolj uspešno opravljanje.

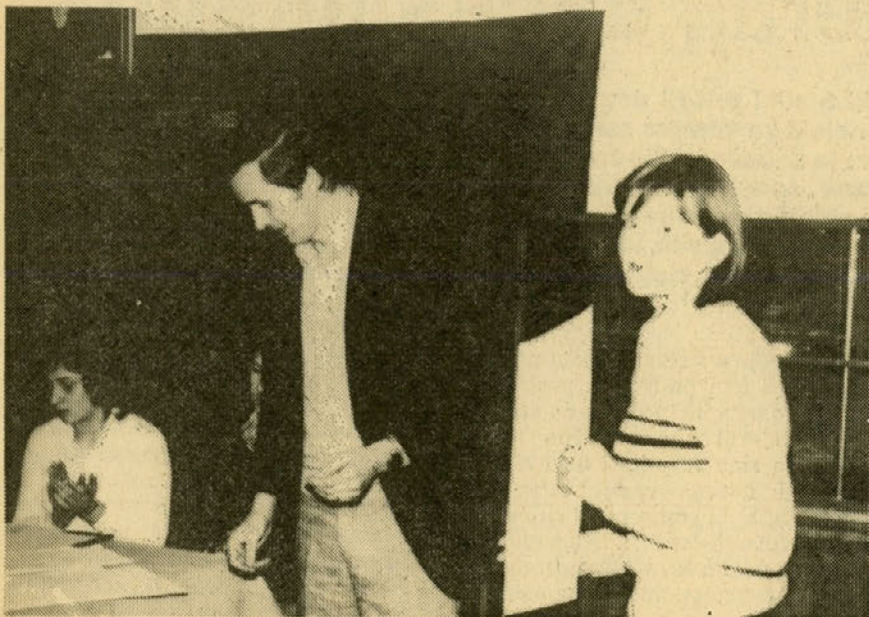
## Usmeritve in vzgojnoizobraževalni program srednjega izobraževanja

Osnutek organizacije srednjega izobraževanja je v javni razpravi in je bil objavljen v posebni prilogi časnika »Delo«. Iz gradiva je razvidno, da v tem izobraževanju ne bo tako organiziranih gimnazij, tehniških in ekonomskih šol, kot so organizirane sedaj, pa tudi tako imenovanih vajencev ne bo več. Vsi, ki se želijo izobraževati po končani osnovni šoli, bodo – neglede na to, za katero smer se bodo opredelili – opravili dve leti tako imenovane splošne izobraževalne osnove, potem pa bodo po svojih sposobnostih in nagnjenjih ter skladno s potrebami združenega dela nadaljevali izobraževanje po določenem programu.

Mreža šol pa še ni dokončana, in bo v bodoče še dopolnjevana!

**Steklarska šola je uvrščena v nekovinsko usmeritev.** V to skupino spada še program izobraževanja za keramične poklice. Šola bo poleg skrajšanega programa (ozki profili poklicev: steklopihač-krogličar, pomožni brusilec

Za uspešno delo v interesnih dejavnostih so učenci prejeli pohvale...



kristalnega stekla, steklar na polavtomatu in še nekateri drugi) razširila še program za srednje izobraževanje (sedaj steklopihač in brusilec kristalnega stekla) za potrebe strojne predelave stekla in obdelave ravnega stekla. Vprašanje o izobraževanju tehnika pa še ni dokončno razrešeno, bo pa zagotovo organizirano!

Posebna skrb bo namenjena nada-

ljevalnim programom za poslovodje, delovodje in mojstre, za katere do sedaj ni bilo organiziranih izobraževalnih oblik, očitno pa jim določenih znanj zelo primanjkuje!

Po uspešno opravljeni srednji šoli bo mladim steklarjem omogočeno študirati na višji in visoki šoli, vključili pa se bodo vanj lahko tudi starejši dalavci, ki so ob delu dokončali

srednješolsko izobrazbo ali ki bodo s preizkusom znanja dokazali, da lahko nadaljujejo izobraževanje na univerzi.

Iz Steklarske šole bodo usmerjeni na izobraževanje kandidati za inženirje kemične tehnologije ali diplomirane inženirje kemične tehnologije steklarske smeri.

LADO TKAVC, dipl. inž.

## Kaj pomeni vsakodnevna hoja?

# Varovati zdravje in ohranjati vitalnost!

**Steklarji so na splošno znani predvsem po svojih čudovitih izdelkih, ki prihajajo izpod njihovih rok. Le malokdo pa pozna drugo stran njihovega naporenega dela! Nikakor namreč ni lahko vzdržati osem ur v istem, prisiljenem položaju, v katerem trpita tako telesno kakor tudi duševno stanje.**

Prav zato bi steklarji pa tudi drugi delavci morali izkoriščati vsak prosti trenutek za intenzivno telovadbo. Zadoščata že dve skromni minuti, pa se boste že boljše počutili. To lahko storite, in storiti tudi morate, med delom! Naredite le nekaj počepov, nekaj vaj za razbremenitev hrbtenice, nekaj poskokov, pa bo izboljšanje počutja tu! Nikar naj vas ne bo sram pred drugimi! Sprva se vam bo morebiti resda kdo posmehoval, čez čas pa se vam bodo pri vadbi pridružili še drugi...

Važno je, da tudi po »šihu« izkoristite nekaj trenutkov za svojo rekreacijo. Predvsem velja to za tiste delavce iz blokov, saj imate najbrž drugi po delu v steklarni več kot dovolj telovadbe doma?!

Vzemite si torej nekaj trenutkov časa in se podajte v naravo, kajti samo poležavanje, branje in gledanje televizije je vse prej kot koristno za zdravje. Dovolj je, če vsaj pol ure intenzivno hodite! Hoja je namreč koristna vrsta rekreacije za vse telo. Ni nevarna in na tak način - s hojo po svežem zraku - se

lahko rekreiramo do pozne starosti.

Hoja je koristna predvsem zato, ker se med njo enakomerno razgiblje vse telo. Pri hoji delujejo vse mišice rok, nog, hrbta in trebuha. S tem, ko delujejo vse te mišice, pa se pospešuje tudi krvni obtok, pa pride zato v vse organe več sveže krvi. To pa gotovo vpliva na človekovo boljše počutje. Ker potrebuje telo pri tem več kisika, pri tem tudi globlje dihamo in vdihujemo več kisika...

Tudi tako preprosta oblika rekreacije, kot je hoja, je zelo pomemben dejavnik človekovega vsakdanjega življenja. Če se bomo redno zadosti gibali, bomo preprečili in zavrli prenekatero bolezen; ostali bomo dovolj čvrsti, gibčni in spretni. In naše splošno počutje bo precej boljše. To pa je tudi želja nas vseh, mar ne?!

MAJDA KRAMBERGER

## Zanimivo iz rogaške vzgojnovarstvene ustanove

# Ciciban včeraj, danes in jutri

**Že v letu 1970 smo se v Rogaški Slatini pričeli pogovarjati, da potrebujemo v svojem kraju nov objekt za varstvo naših najmlajših. Potem smo se delavci, ki nam je zaupana skrb za najmlajše, preselili z varovanci v nove prostore, sedaj že imenovanega starega vrtca. Takrat smo bili na novi objekt zelo ponosni; ne le starši in cicibani, marveč tudi vzgojnovarstvene delavke, ki smo delale v njem, saj smo pred tem bile delale v zares neurejenih delovnih razmerah...**

Žal pa smo morali vsi prizadeti že ob sami otvoritvi novega objekta ugotoviti, da je bil s svojo zmogljivostjo za 72 otrok že takrat premajhen. Doživeli smo precej negotovanj in kritike krajanov, ker smo morali odreči gostoljublje prenekateremu otroku, saj je bilo prijavljenih več kot sto malčkov. Zato smo v letu 1974-1975 organizirali tako imenovani potujoči vrtec iz Rogaške Slatine v Rogatec, v katerem je

bila vzgojnovarstvena enota neizkoriščena. S tem pa seveda problema v zvezi z varstvom in vzgojo najmlajših v naši krajevni skupnosti nismo razrešili! Zato smo se pričeli dogovarjati o gradnji novega vzgojnovarstvenega objekta, ki bi zmožni dati streho tudi jasliškim oddelkom... In zgodilo se je, da smo v letih 1977-1978 postali bogatejši za devet igralnic in 160 novih prostih mest.

Takrat pa se je tudi spremenilo financiranje otroškega varstva. Do takrat je bila naša plačnica izobraževalna skupnost Šmarje pri Jelšah, ki je v celoti krila vse stroške za osebne dohodke osebja vzgojnovarstvene ustanove, od pedagoškega do tehničnega. Starši pa so prispevali le neznamen del sredstev za kritje materialnih stroškov in prehrane varovancev. S tem, ko smo prešli na enotno financiranje v Sloveniji po skupnosti otroškega varstva, ki po enotnih slovenskih kriterijih krije le sredstva za osebne dohodke pedagoškega osebja - po ene vzgojiteljice in pol varuhinje na oddelku! - amortizacijo objekta in 10 odstotkov denarja za kritje vzgojnih sredstev, pa so se občutno povečali prispevki staršev za svoje malčke. In, razumljivo, spet je sledilo nezadovoljstvo, bilo pa

je tudi precej izpisov otrok iz varstva.

V obeh vzgojnovarstvenih enotah v Rogaški Slatini je zaposlenih: 12 vzgojteljic, 9 varuhinj, 2 medicinski sestri, 3 snažilke, 3 kuharice (ena za polovični delovni čas!), hišnik, šivilja-perica ter tajnik. Osebnih dohodke vzgojteljic, medicinskih sester in varuhinj krije skupnost otroškega varstva, osebne dohodke vseh drugih ter vse materialne stroške pa krijejo s svojimi prispevki starši varovanih otrok.

Povsem zmotno je mnenje nekaterih staršev, da oni plačujejo vzgojni del stroškov, kajti to plačujejo prav vsi delavci, ki so združili svoje delo v gospodarskih in negospodarskih organizacijah združenega dela, ne glede na to, ali imajo svoje malčke v varstvu v

naši ustanovi, ali jih nimajo! Starši, ki imajo otroke v varstvu, poravnava neposredno z denarnimi ali bančnimi položnicami tisti tehnični del, materialne stroške prehrane.

V letu 1977-1978 smo zajeli tudi vse šestletne otroke v tako imenovano celoletno malo šolo, kajti vsaj enoleten vzgojni pristop pred vstopom v osnovno šolo bi morali omogočiti vsem otrokom! V okvirih te dejavnosti in ob njej se pri nas razvijajo vsakotedenske ali mesečne dejavnosti za otroke, ki ne obiskujejo vrtca ali pa za otroke iz vrtca organiziramo še dodatne dejavnosti, kot so na primer: pevski zbor, taborniki, smučarski tečaj, športna značka, telovadba in dejavnosti ob različnih praznikih (Tetka jesen, novo

leto, pust, Cicibanova štafeta, letovanje otrok itn.).

Letošnje leto pa je za nas tudi jubilejno...! Preteklo je namreč že deset let, kar delujemo organizirano in se vključujemo v življenje kraja ter poskušamo ustreči željam ter potrebam staršev. Žal, na tem področju pa nismo vedno najbolj uspešni.

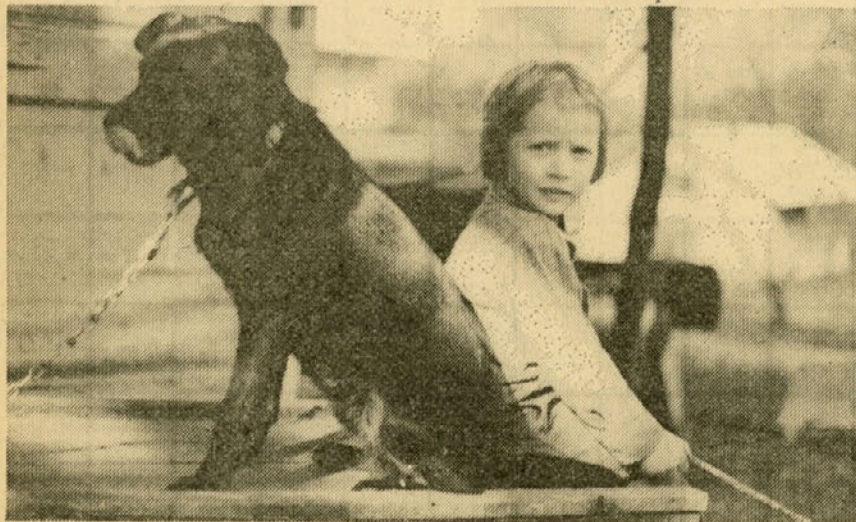
Če primerjamo kakšnih 300 otrok v dveh naših enotah in skoraj prav toliko dodatnih želja staršev, je očitno, da se bomo morali v bodoče bolj skladno in enotno dogovarjati v kraju samem, med delovnimi organizacijami in v okvirih sindikata. Najbolj sporen je namreč prav delovni čas, ki ga med delovnimi organizacijami v našem kraju nikakor ne usklajujemo. To je naša zahtevna in odgovorna naloga, ki jo moramo izpeljati v naslednjem srednjeročnem obdobju, torej v naslednji petletki!

V planih sleherne delovne organizacije bi morali razbrati tudi predvidene oblike sodelovanja z vzgojnovarstveno organizacijo kot s centrom pedagoške vzgoje v krajevni skupnosti! Zlasti pa si želimo, da bi večkrat slišali glas delegata za pedagoško vzgojo, ki naj bi nam neposredno iz baze posredoval želje in probleme uporabnikov naših storitev.

Če bomo v naslednjem petletnem obdobju skupaj načrtovali, se dogovarjali o našem delu in ga tudi spremljali, smemo pričakovati še bolj kakovostno delo, obojestransko zadovoljstvo, predvsem pa zadovoljstvo naših malčkov in vseh krajanov...!

MAJDA VEŠLIGOJ

*Prijatelja ali sovražnika? Najbrž prvo! Veriga pa je gotovo odveč!*



**Se nam spet obeta...**

## Razcvet kulturnega življenja?

**V letošnjem načrtu krajevne skupnosti Rogaška Slatina je tudi zgraditev kulturnega doma. Kot vse kaže, gre tokrat čisto zares in – če se le ne bo kje zataknilo – bomo dom v kratkem tudi odprli... To pa je bilo vzrok, da so se na krajevni skupnosti zamislili nad bodočim kulturnim življenjem v Rogaški Slatini.**

Sedaj je kulturno življenje pri nas v Rogaški Slatini dokaj omejeno in sicer na delo z mladino na osnovni šoli ter na določene oblike v delovnih organizacijah. Zato bi veljalo v bodoče vse dejavnosti, ki posegajo na kulturno udejstvovanje, združiti ter jih hkrati razširiti. Tako bi omogočili tistim, ki imajo veselje in voljo za kulturno delo, vključiti se v tiste kulturne dejavnosti, ki jih pritegujejo.

Komisija krajevne skupnosti Rogaška Slatina za izobraževanje in kulturo je 22. februarja letos sklicala sestanek,

na katerem so razpravljali o bodoči organizaciji in o nadaljnjem delovanju kulturnega društva v Rogaški Slatini. Imelo naj bi ime DPD Svoboda Rogaška Slatina, kar bi pomenilo Delavsko prosvetno društvo »Svoboda«. Predlagali so tudi sedemčlanski izvršni odbor s predsednikom, podpredsednikom, tajnikom ter blagajnikom in s tremi člani ter tričlanski nadzorni odbor, za različne kulturne dejavnosti pa naj bi skrbelo devet komisij in sicer: za organizacijo in kadrovske zadeve, za gospodarjenje v kulturnem domu in v

drugih prostorih, za gledališko in lutkovno dejavnost, za glasbeno dejavnost, za knjižno (knjižnice) in literarno dejavnost, za klubsko in filmsko dejavnost, za likovno dejavnost, za plešno in folklorno dejavnost ter za spomeniško in etnografsko dejavnost.

Na omenjenem sestanku so tudi že evidentirali tiste ljudi, ki kažejo veselje in sposobnosti do amaterske kulture in do dela v njej in nekatere med njimi že povabili za sodelovanje, ker so že do sedaj uspešno sodelovali na kulturnem področju. Evidentirali so tudi mnogo mladih, ki kažejo največ zanimanja za kulturno udejstvovanje v sekcijah na šoli, da bi delovali tudi v društvu.

Komisija za izobraževanje in kulturo je že sklicala prvo sejo, na kateri so

# STEKLAR

podrobneje vsebinsko in organizacijsko opredelili posamezne dejavnosti. Izvolili so sedemčlanski izvršni odbor in tričlanski nadzorni odbor ter določili po tri člane za vseh devet predvide-

nih komisij.

Temeljni novi, bodoči amaterski kulturni dejavnosti v Rogški Slatini so postavljeni. To z navdušenjem pozdravljamo in želimo mnogo zado-

voljstva ter uspehov vsem sodelujočim!

M. M.

## Za razvedrilo

# Nagradna križanka št. 71

STEKLAR	SLOV. REVILJA	SPECI-LIST ZA BOLEZNI MOKRIL	PLAKAT	M. IME	DVOJICA	ALFRED NOBEL	DUŠIK	STEKLAR	CIKLAMA	CERKVENA OBREDNA OPRAVA	TEKOČI-NA V ŽILAH	GEOMET. POJEM	JOŠIP STRITAR	PRVA ČRKA
OKRAS-NA RASTLI-NA								KOKOS S PISCAN-CI PREBIVA-LEC MESTA						
GLAVNO MESTO ARHENSKE V SZ							ANGL. PESNIK (WILLIAM) BESEDNA VASTA							POVR-SINSKA NERA
PRIBOR ZA TENIS						STARA NERA ZA ŽITO ARMADA							VODIK AVSTRAN-SKO MESTO	
TOVARNA ŠPORT. ORODJA					HOČNI METULJ LESENI OPAZ						MOJSTRD. VINA, MOJSTER-SKO DELO	LESKOVAC	STRAN PRED NASTOPOV	
OKROGLA BAKTE-RIJA				KRAJ Z ATON. TO- PLICANI UPADEK OBRABA										
STANKO GOGALA			SRBSKI SIR OBLIKA M. IMENA							SPREMLJ VALEC EROSA DANSKI OTOK				
STEKLAR	OKOSTJE DECI-METER	DANSKI PISEC (PETER) INGOLIF ANTON							PRAŽIVAL POLJSKA					
NAREČJE								DIAMETER (2P) ŽVEPLO						
TEŽKO KLADIVO							SUN, SLOK ČLOVEK							KUB.

Med reševalce nagradne križanke št. 71 bomo z žrebom razdelili 150 dinarjev in sicer prvo nagrado 70 dinarjev, drugo nagrado 50 dinarjev in tretjo nagrado 30 dinarjev. Pri tem prosimo vse reševalce, naj vsakdo med njimi izpolni in odda le po eno rešitev!

Rešitev nagradne križanke pošljite na naslov uredništva časopisa »Steklar«, Steklarna »Boris Kidrič«, 63250 Rogaska slatina, Ulica talcev 1, ali pa jih oddajte v nabiralnik za časopis »Steklar« pri vходу v steklarno. Na pisemsko ovojnico z rešitvijo ne pozabite prispjevati »ZA NAGRADNO KRIŽANKO ŠT. 71«!

Pri žrebanju bomo upoštevali le pravilne rešitve, ki bodo prispele na naslov uredništva ali ki bodo oddane v skrinjico za časopis »Steklar« do vključno 15. maja!

Za nagradno križanko št. 70 je žreb namenil prvo nagrado 70 dinarjev Miri Čoh, drugo nagrado 50 dinarjev Darji Gretič in tretjo nagrado 30 dinarjev Greti Jugovar. Vsem nagrajenkam čestitamo!

Pravilna rešitev nagradne križanke št. 70: vodoravno - kragulj, Emonci, Lenart, ploskev, ogaba, Breda, La, rame, pleme, in, AT, zdravilišče, tat, avtor, Kunc, I, Rovinj, Tomi, maroni, Janina, tamarak, Krakar.

Glasilo »Steklar« ureja uredniški odbor: Boris Firer, Ferdo Kampuš, Tone Klokočevnik, Milorad Kračun, Zlatko Novak, Drago Ulčnik in Franc Vehovar. Predsednik izdajateljskega sveta Alojz Juhart. Predsednik uredniškega odbora Milorad Kračun. Vršilec dolžnosti glavnega in odgovornega urednika Zlatko Novak. Tajnica uredništva Cita Novak - Likovna zasnova in oblikovanje Leon Rebolj - Uredništvo »Steklarja«: Steklarna »Boris Kidrič«, 63250 Rogaska Slatina, Ulica talcev 1, telefon (063) 811-611 - Glasilo izdajata steklarna »Boris Kidrič« in Steklarska šola - Rokopisov in fotografij uredništvo ne vrača - Naklada 1700 izvodov - Tiska ČGP »Delo«, Ljubljana.