

Poštnina pavšalirana.



Glasilo „Čebelarskega društva za Slovenijo v Ljubljani“.

Leto XXIV.

Izhaja dne 25. vsakega meseca.

Štev. 2.

Urejuje M. Humek, višji sadjarski nadzornik v Ljubljani.

VSEBINA : Glavna opravila. (J. Okorn.) — Čebela in njeno življenje. (M. Humek.) — Mlada matica. (Janko Babnik.) — Kako se bomo pripravljali za čebelarsko razstavo. (M. Humek.) — Opazovalne postaje. (Jos. Verbič.) — Hladni grobovi. (L. Černej.) — Čebelarski dom. — Iz organizacije. — Drobiž. — Listnica. —

## SATNICE

(umetno satje)

izdelujejo iz vposlanega voska  
**bratje Markelj, Vrhnika.**

Iz 1 kg pride 13—14 satnic za A.-ž. panj, na druge mere pride razmerno več. Vosek mora biti v kosih in popolnoma čist, brez vsake primesi in goščave na spodnji strani. Cena za izdelavo : 20 K za 1 kg ali 30 dkg voska za delo in odpadek.

Razpošiljajo se satnice za A.-ž. panj.

Cena za 1 satnico K 8'50, za manjšo mero razmeroma manj, za večjo mero primerno več.

Kupujemo čisti vosek in suhe voščine po dnevnih cenah.

## Satnice

(umetno satje)

Kdor želi satnice iz svojega voska, naj pošlje čisti vosek brez vsake primesi. Za izdelovanje računam 15 K za 1 kg satnic, ali pa 30 dkg voska za odpadek in delo. Sprejme se tudi voščina, da se tukaj kuha in spreša.

### Satnice

razpošiljam, dokler bo kaj zaloge, po vsaki meri. — Cena po dogovoru.

Kupujem pa žive čebele v krajcih in roje. Kdor jih ima na prodaj, prosim, da mi javi. Kupujem tudi vosek in voščine.

### Ambrožič,

čebelarsko-trgovska trrdka  
v Mojstrani.

Čebelarstva  
Poštnina povračilna

Čebelarstva podružnica Zgornje dravsko  
polje s sedežem v Orehovi vasi, Štaj.

izdeluje

**matične rešetke.**

Cena za 31 × 40 cm 26 K, za  
31 × 200 cm 130 K. — Na raz-  
polago je vsakovrstna mera po  
naročilu.

## Najfinejši med

lastnega pridelka, garantiran če-  
belni pitanec od zdravih čeb l,  
razpošiljamo po 4 kg čiste vse-  
bine s pločevinasto posodo vred  
za 250 K franko.

**Bratje Markelj**  
čebelarstvo, Vrhnika.

## A.-Ž. panje

kakor tudi vse druge posamezne dele  
izdeluje in razpošilja

**Franc Grauf,**

čebelarstvo mizarstvo

Mežica, Koroško (Slovenija).

**30 panjev,** široke mere, rabljene,  
a v najboljšem stanju  
proda prav ugodno **F. Kirar,** Sv. Peter  
pri Mariboru.

**Škatlje** za pošiljanje matic brez mre-  
žice so naprodaj pri gospé  
**Mariji Babnik,** Dravlje 92, p. Št. Vid nad  
Ljubljano.

**Prodaj** 7 A.-Ž. panjev s čebelami.  
Čebele so zdrave, panji so  
par let rabljeni, cena po dogovoru.

**Fr. Vovk, Lesce 45.**

**Med** garantiran pitanec, kg à K 50.—,  
pošiljam po pošti kakor tudi po  
železnici. Kupim po dnevnih cenah lep  
vosek za izdelavo satnic.

**A. Maček,** čebelar, Vrhnika 248.

**Naprodaj** imam 24 kranjičev (prvi  
in drugi roji) in 50 kg  
finega trčanege medu. Cena po dogovoru.  
**Ivan Soklič,** Žalog pod Sv. Trojico št. 21,  
pošta Dob-Krtina pri Domžalah.

**Sladkor** je dober za krmljenje v  
jeseni, ko počivajo čebele,  
spomladi pa krmi pravi čebelar le s  
pristnim medom, kajti le tak da čebelar  
eneržijo in veselje do dela. Zato ne za-  
mudi nikdo pravočasno si ga preskrbeti  
pri **A. Šiferer, Laporje pri Slov. Bistrici.**  
Podružnicam, ki ga naročijo za člane  
skupno, dovoljujem popust.

**Prodaj** radi zmanjšanja čebelarstva  
več A.-Ž. panjev na žlebičje,  
kompletno z okvirji in slamnicami.  
**A. Šiferer, Laporje pri Slov. Bistrici.**

**Kupim 15 prvovrstnih  
kranjičev.**

Ponudbe je poslati na **Jos. Tscherne,**  
Kočevska Reka pri Kočevju.

**Kdo prodaj** vse letnike »Sloven.  
Čebelarja«? Ponudbe  
s ceno na uredništvo, Ljubljana, Linhar-  
tova ulica št. 12.

# SLOVENSKI ČEBELAR

GLASILO ČEBELARSKEGA DRUŠTVA ZA SLOVENIJO V LJUBLJANI.

Letnik XXIV.

V Ljubljani, dne 25. februarja 1921.

Štev. 2.

## Glavna opravila.

J. Okorn — Ljubljana.

### Marec.

Najvažnejše opravilo v tem mesecu je temeljito pregledovanje ali revizija. Toda panji pregledujemo in končno osnažimo šele tedaj, ko čebele že redno izletavajo in nosijo obnožino.

Pri reviziji moramo paziti na matico, zalego, moč družine in množino zaloge.

Matica mora biti nepoškodovana ter mora jajčeca zalegati strneno, brez večjih presledkov, kajti strnena zalega je najboljše znamenje dobre matice. Jakost družine presodimo po množini čebel. Srednježivalni panji so navadno najboljši plemenjaki. Posebno pa moramo pri reviziji paziti na zalogo, kajti poraba je od dne do dne večja, dočim narava v marcu in prvi polovici aprila, izvzemši v krajih, kjer med resa, čebelam še ne nudi izdatne medene paše. Širokosati panji morajo imeti najmanj še 5 kg, kranjiči pa vsaj polovico toliko medu v zalogi. Ako plemenjaki nimajo dovolj zaloge, jim jo moramo ob tej priliki dodati. Najbolje je, če jim odvzamemo prazne krajne sate in jih nadomestimo s težkimi medenimi. Kranjičem moramo pa izdatno pokladati, in sicer v velikih deležih naenkrat, tako da je krmljenje vsaj v dveh dneh končano.

Pri panjih s premakljivim delom, osobito pri A.-Ž. panju, revizijo hitro izvršimo. Najprej osnažim dno, kajti od zadnjega snaženja se je zopet nakupičilo polno zjedi, ki je posebno moljem priljubljeno bivališče. Med zjedmi najdemo dostikrat tudi poškodovano mrtvo zalogo, kar je gotovo znamenje, da ima panj matico in zalogo. Včasih pa dobimo med zjedmi tudi mrtvo matico; tak panj je brezmatičen.

Ko smo panj osnažili in premotrili zjedi, vzamemo sat za satom iz njega, ga pregledamo in postavimo na kozico. Po pregledu vložimo satnike nazaj v panj in sicer v istem redu kakor so bili poprej. Ako ima pregledani panj premalo zaloge, mu jo istočasno dodamo, nato pa panj dobro odenemo in zapremo.

Vse, kar smo pri pregledu opazili, si natančno zabeležimo na črno pobarvano deščico v vratih, še bolje pa v beležnico. Po teh beležkah se bodo ravnala poznejša opravila.

Nekoliko bolj neprilичno je pregledovanje kranjičev, posebno če so zloženi v skladih. V tem slučaju začnemo s pregledovanjem pri končni navpični vrsti, in sicer zložimo panj za panjem iz vrste in pričnemo z delom pri spodnjem panju. Narobe obrnjeni spodnji panj položimo na mizo ali klop, ki naj bo v senci zunaj čebelnjaka, in mu odtrgamo dno. Čebele, ki se nahajajo na dnu, otresemo ali omedemo v panj, dno pa s strguljo (nožem) dobro osnažimo. Nato pregledamo panj glede zalege, moči in medu. Ob tej priliki izrežemo tudi vse plesnivo satovje. Nato panj, predno pritrdimo dno, obrnemo, da padejo iz njega vse mrtve čebele in zjedi. Ko smo dno pritrdili, nesemo panj na njegovo mesto v čebelnjaku. Izid pregledovanja, ki traja navadno 5—8 minut, si natančno zabeležimo.

Brezmatičnim panjem dodamo matico, če pa teh nimamo, jih združimo z močnimi plemenjaki, brezmatične kranjiče pa v tem slučaju naveznemo na dobre plemenjake.

Zadnji čas, da morebiti umrle panje odstranimo iz čebelnjaka. Mrtve čebele

stresimo iz panja in jih zakopljimo, prazno satovje pa dobro shranimo. Satovje, v katerem so mrtve čebele, obesimo na zračen prostor ter jih potem, ko so se usušile, iztresimo iz satja, ali pa pustimo, da to delo opravijo sinice. Obenem doženimo tudi vzroke smrti in se potrkajmo na prsi.

Če imajo panji dovolj zaloge, oziroma ko smo jim jo dopolnili, jih dobro odemimo in pustimo popolnoma v

miru, kajti ni še čas, da bi umetno (prisilno) pospeševali razvoj čebel s špekulativnim pitanjem, ampak pazimo, da so čebele dobro odete, da ne uhaja toli potrebna toplota, in zabranimo vsako ropanje.

Zunaj čebelnjaka nas pa čaka obilo dela. Pripravimo si panje, pa tudi satovja ne pozabimo zveplati, drugače bo bolj

## Čebela in njeno življenje.

M. Humek — Ljubljana.

(Dalje.)

### II. Gibala (noge in krila).

a) Nože. Kakor vse žuželke, ima tudi čebela tri pare okončin (nog): sprednji, srednji in zadnji par. V prejšnjem poglavju je bilo že omenjeno, da so nože prirastle na spodnji strani prvih treh oprsnih obročkov. Pravzaprav imajo svoj izvor ob zadnjem robu teh obročkov.

Čebelne nožice imajo razne naloge. Vsakdo ve, da nosijo truplo in ga drže v ravnovesju ter ga po potrebi premikajo. Manj znano pa bi utegnili biti, da so nože tudi nekaki glavniki in ščetke, s katerimi čebele snažijo svoj život. S pomočjo nog pa nabirajo čebele tudi cvetni prah — obnožino. Nože jim končno tudi služijo kot črtdje pri gradbi satja.

Če opazujemo čebelo pri hoji, vidimo, da premika vedno hkrati po tri nože, na treh pa sloni truplo. Pri vsakem koraku prestavi namreč po eno nožico na eni in po dve na drugi strani. Sprednji par je najšibkejši in obrnjen naprej; srednji par je dokaj krepkejši; nastavljen je na strani. Najbolj razvit je zadnji par, ki je obrnjen navzad. Sicer pa so vsi trije pari v bistvu enako sestavljeni: iz 10 različno velikih roženastih členkov, ki so vsajeni drug v drugega, kakor smo to opisali glede zadka. Tanjši konec vsakega članka sega namreč kakor lijak v debelejši konec sprednjega. Členki so spojeni med seboj z mehko, gib-

ljivo kožico. Okončine so v celoti jako gibke. Gibčnost posameznih členkov pa ni posebno velika, ker so zgibi od dveh strani stisnjeni, in se zaradi tega členki pregibljejo samo v eni smeri kakor n. pr. rezilo pri žepnem nožu. Le prvi člen je gibljiv na vse strani.

Prvi stožčasti člen, ki je vsajen v život, se imenuje kolček. Vanj je vtaknjen v pravem kotu obrtec, ki preide v močno stegno, to pa v golen. Nato sledi 5 členkov, ki tvorijo skupaj stopalce. Zadnji — deseti člen — nosi dva ostra viličasta krempljca, ki sta pri vsakem izmed treh čebelnih bitij malce drugače ustvarjena. Med krempljema se nahaja podolgasti mehurček.

Po raskavih ploskvah (po slami, lesu, papirju, satju itd.) se oprijemlje čebela s krempljci in lazi jako urno, spretno in varno ne samo po navpičnih stenah, ampak tudi po stropu. Ostre krempljce zabada namreč v razne majčkene jamice in udrtine. S krempljci se obešajo tudi druga na drugo, ko visi roj v obliki grozda na veji ali v praznem panju. Pravtako se sprimejo tudi pri gradbi satja. Hodeč po zelo gladkih ploskvah, kakor so steklo, uglajene kovine itd., skrči krempljce in se oprijemlje s prej imenovanimi oprijemkami (mehurčki). Kako čebela to doseže, še ni popolnoma dognano. Sam dr. Zander

pravi namreč v svoji knjigi, da mu ni popolnoma jasno, na kakšen način delujejo te mehurčaste oprijemalke.

Po čebelnem truplu, iz katerega štrli vse polno jako tankih dlačic, se nabirajo različne smetice in prah. Čebela je pa ta-

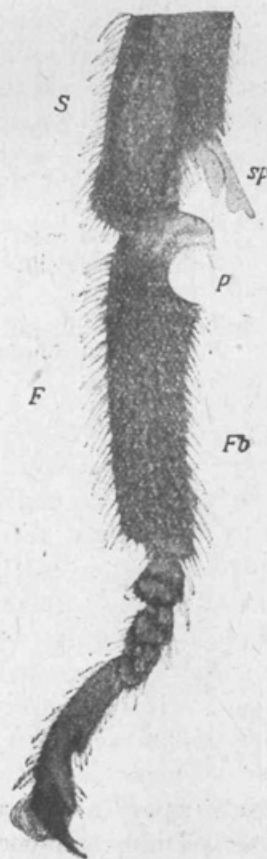
šček«. Saj večkrat vidimo, kako potegne s sprednjima in srednjima nogama čez hrbtišče in glavo, z zadnjima omete pa krila in zadek. Tako vsa tri čebelna bitja.

Čebela ometa s ščeticami sprednjih in srednjih nog tudi cvetni prah s prašnikov ter ga kopiči na zadnjih nogah (zato obnožina). Golen zadnjih nog je namreč na zunanji strani globeličasta. Plitvo globelico pa pregrinjajo toge (trde) ščetinice ter tako ustvarjajo kosček. S pomočjo ostrega trna na spodnjem koncu goleni sprednjih nog osmuka čebela obnožino iz koskov v celice.



Sprednja noga  
čebele.

H kolček  
St obrtec  
O stegno  
S golen  
Ff 1-4 stopalce  
K krmpeljci  
L mehurčasta oprijemalka



Del srednje noge.

S del goleni  
F gornji člen stopalca  
P glavniček  
sp trn  
Fb ščet

ko snažna žival, da ne trpi na sebi nikake najmanjše smeti. Zato se ob vsaki priliki »pokrtači« in sicer s sprednjima in srednjima nogama glavo in oprsje, z zadnjima pa krila in zadek. Na zgornjem členu stopalca (pete) sprednjih nožic ima polkrožno zajedo, ki je znotraj na gosto porasla z dlačicami, da je kakor zaokrožen glavniček. Tej zajedi nasproti ob spodnjem robu goleni štrli pa na široko razvit trn.

S to pripravo si snaži čebela tipalnici, preden zleti s panjeve brade. Tipalnico namreč oprime z omenjenim glavničkom in jo večkrat zapored potegne skozi »glavniček« na sključenih sprednjih nogah. Na vseh treh parih nog imajo čebele na zgornjem zelo podaljšanem členu stopalca nekako ščet (krtačico), obstoječo iz daljših gostih poševno nastavljenih dlačic. S temi ščetmi si čebela po potrebi očisti »kožu-

Na zunanji strani med golenjo in zgornjim členu stopalca zadnjih nog se nahaja globoka zareza, ki tvori nekake kleščice. S temi naravnimi kleščicami prijema čebela voščene luskinice, ki ob gradnji satja stopajo na dan izpod trebušnih obročkov, in jih podaja v čeljusti, s katerimi jih prežveči in pritrdi na satovne robove.

Omenim naj še, da povzročajo gibanje nog mišice upogibnice in izteznice, ki so posebno razvite v obrtci in stegnu. V golenu in stopalcu se podaljšujejo pa le v kite.

b) Krila. Čebele imajo po dva para kril. Sprednji večji par izraste iz stranske vezi med nahrbtno in trebušno polovico drugega oprskega obročka. Kr-



Del zadnje noge  
čebele (znotraj).

S del goleni  
F gornji člen stopalca  
Nz klesče

nasti pokrovki pokrivata zgibe in jih varujeta prahu, za letanje pa nimata pomena. Drugi manjši par je pa vrasel v stranskem stiku tretjega oprskega obročka.

Trotova krila so največja. Posamezno krilo sprednjega para meri po dolgem po  $11\frac{1}{2}$  mm, po širini pa blizu po 4 mm. Krila matice in delavke so primeroma enako velika. Sprednje krilo meri po dolgem  $9\frac{1}{2}$  mm, po širini pa malce čez 3 mm.

Krila so iz prav tanke prosojne kože in na videz gladka. V resnici so pa na

gosto posejana s kratkimi dlačicami. Preprežena so v določnem redu z žilicami ali rebrci, ki dele vsako krilce v polja (celice). Rebrovje daje krilcem potrebno vez in trdnost.

Ako čebela počiva, zgrne krila po zadku tako, da zakriva zadnja krilca sprednji večji par. Če pa hoče zleteti, razprostre krila vodoravno na obe strani in na čudovit način spoji obe krili vsake strani v dve trdni ploskvi. Na sprednjem robu zadnjih krilc se nahaja namreč (okrog) 20 (navzgor in nazaj zavitih) kljukic, ki se zapno, ko čebela krilca razprostre, v roženasto gubo na nasproti ležečem robu, sprednjega krila. Ko čebela sede, iztakne zopet sprednja krilca iz omenjenih zobcev in jih zgane povrh zadnjih po zadku.

Mehanizem, ki goni krila pri poletu, je čudovito sestavljen in tako zapleten, da ga ni lahko razumeti, zlasti ne brez dobrih risb. Ta prirodni motor, ki ga goni močno mišičevje v oprsni votlini, je natančneje proučil in opisal šele zadnja leta bivši Zanderov učenec Stellwag. Za naš namen zadostuje, ako vemo, da se krila pri letu gibljejo obenem na dva načina in sicer istodobno, ko se z veliko hitrostjo sučejo v obliki osmice, se pregibljejo istotako hitro tudi v navpični smeri. V eni sekundi napravijo krila baje 190 navpičnih mahljajev.

Čebela nosi v zraku poleg svoje lastne teže prilično še kake tri četrtine iste teže. Tako jo večkrat opazujemo, da z mlado, nerazvito mrtvico s precejšnjo lahkoto zleti v višave. Dorastla sestrice, ki je ravnokar preminula, ji dela pa največkrat velike preglavice, ko jo vleče iz panja in jo hoče leteč odnesti s panjeve brade. Premnogokrat jo potegne pretežko breme s seboj v sneženi grob.

Tudi glede hitrosti čebela ne zaostaja za svojimi divje živečimi sorodnicami. Baje leti prazna s hitrostjo 65 km na uro. Potemtakem bi preletela vsako minuto več nego 1 km. Obložena z obnožino in nektarjem pa zmore komaj polovico te hitrosti. (Dalje.)

## Mlada matica.

Janko Babnik — Vič.

V raznih čebelarških knjigah se bere in stoletna izkušnja nam spričuje, da je matica v drugem letu najbolj rodovitna. Če je pa taka matica tudi v vseh slučajih najbolj prikladna, pa ni tako gotovo.

Kdor čebelari na roje in ne gleda toliko na donos medu, zanj je matica v drugem letu najboljša, ker je rodovitna in tudi rada roji. Za nas pa, ki čebelarimo v AŽ panju in sicer samo na med, je pa matica v 1. letu najdragocenejša, ker taki panji ne roje, ali pa vsaj zelo redko. Saj nam je vsem znano, da imamo najlepše uspehe v tistih panjih, ki nič ne mislijo na rojenje. Prebričko pa tudi občutimo vsi, koliko dela in truda imamo z večino AŽ panjev, da rojenje zabranimo, kar se nam pa kljub vsem do sedaj znanim načinom s prevešanjem vred ne posreči vedno in popolnoma.

Za modernega čebelarja na med bi bil torej ideal, ko bi mogel spomlad, ko so čebele na višku razvoja, torej do konca maja, preden začno rojiti, vsem panjem zamenjati dve- ali večletne matice z mladimi istega leta. Tako bi z enim udarcem preprečil rojenje in dovršil v prav kratkem času delo za celo leto. Takih panjev bi ne bilo treba potem nič več pregledati. Odpadlo bi torej vse tisto zoprno oprezovanje, zamudno in škodljivo večkratno podiranje gnezda, izrezovanje matičnjakov in še mnogo drugih neprilik, sitnosti, pa tudi mnogo jeze in škode.

Posebno važno bi bilo tako zamenjavanje za vse tiste čebelarje, ki vozijo čebele v pašo in jih morajo prepustiti na pasišču same sebi po več tednov ali cele mesece.

Iz raznih opazovanj in iz izkušenj drugih čebelarjev se s precejšnjo gotovostjo lahko trdi, da se vsak panj s starejšo, torej najmanj drugoletno matico kolikortoliko pripravlja na rojenje, naj počnemo z njim karkoli hočemo. Ako je leto za rojenje ugodno, je to pripravljavanje seveda še

intenzivnejše. Taka matica deluje le na razvoj čebel in zato tudi posredno na rojenje. Čisto naravno je torej, da se vsled tega zanemari donašanje in kupičenje medu v škodo čebelarjevo. Čebela deluje nekako intenzivneje na razvoj plemena in manj na lastno izpitavanje.

Leta 1911, je hoja izvrstno medila. Takrat sem imel prvi roj, ki sem ga vrgel v kranjiča. Izdelal je polovico panja, pa ob najboljši paši prenehal. Ko ga pogledam, vidim, da zastavlja matičnjake. Kolikor sem jih dosegel, sem jih porezal, toda do vseh nisem mogel in rojil je — toda glejte čudo! Še tisto popoldne, par ur potem, ko je izrojil, je začel nadaljevati z delom. Ali bilo je že prepozno, paša je prenehala in kaj sem imel od njega — nič, namesto da bi mi bil dal najmanj 20 kg medu. Drujci so bili tisto leto skoro vsi polni, ker so imeli istoletne matice, ki niso mislile na rojenje.

Iz tega slučaja se vidi, kakšno prednost ima mlada — samo nekaj tednov stara matica pred tisto, ki je prebila že eno zimo. Panj s starejšo matico se pravzaprav celo pomlad in poletje pripravlja na rojenje in na ta način skrbi le bolj zase in svoj rod, manj za čebelarja. To je tudi čisto naravno. Starejši zarod se mora venomer umikati mlajšemu naraščaju. Odtod vedna priprava na rojenje. Mlada, komaj izprašena matica pa nima še tega nagona. Zato se vrže njena družina z vso vnemo na delo, da si pripravi zadostno zalogo za zimo in morebiti še za drugo leto, ko bo treba misliti na »ohcet« in »balo«. Brezdvomno so taki panji najboljši medarji in s takim zamenjavanjem bi se morda sčasoma vzgojilo izvrstno pleme za pridobivanje medu.

Panj z mlado tistoletno matico izletava vse bolj živahno nego oni s starejšimi maticami. Ako je dovolj močan, je res tako videti, kakor bi »metlo vlekel«. Ta živahnost je tudi stanovitna, dokler traja

paša, ker družine nič ne moti v njenem delovanju.

Nazadnje bi še omenil, da bi s spomladanskim izmenjavanjem pripravili panji že tudi obenem za zimo, ker bi odpadlo običajno poletno ali jesensko izmenjavanje. Najugodnejše pa je to delo spomladiti tudi zaradi tega, ker poleti še lahko popravimo, ako se nam je pri zamenjavi kaj pokazilo.

Sedaj pa nastane vprašanje, kako bi se spomladanska izmenjava matic izvršila najlažje, najhitreje in najbolj zanesljivo. To vprašanje je pa težko. Zato pa počakajmo, kaj porečejo drugi.

O p. u r e d n i š t v a. O tej zadevi smo prejeli tudi od g. Žnideršiča zanimiv članek, ki ga priobčimo prihodnjic.

## Kako se bomo pripravljali za čebelarstvo razstavo.

M. H u m e k — Ljubljana.

Pri nas je malo čebelarjev, ki bi bili videli kako večjo razstavo — najmanj pa čebelarstvo. Razen svoječasne celjske razstave ni bilo v slovenskih pokrajinah sploh še nikdar kake take prireditve. Na razstave po drugih deželah in državah pa naši čebelarji niso zahajali — razen nekaterih posameznikov. Ni torej lahka stvar lotiti se nečesa, o čemer ima malo kdo pravi pojmi. Zlasti pa je to še težje dandanes pri teh izredno dragih in zanesljivih prometnih razmerah in spričo raznih drugih ovir, ki jih v dobi pred vojno nismo poznali.

Ne bo torej odveč in ne prezgodaj, ako se nekoliko pomudimo pri tem predmetu in že sedaj temeljito preudarimo, kako začeti, da bomo častno rešili svojo težko nalogo.

Prva in najnujnejša potreba je, da stopijo na plan vsi tisti, ki so take razstave že videli ali celo pri njih sodelovali. Njihova moralna dolžnost je, da svoječasno pridobljene izkušnje izkoristijo v čast svoji domovini. Njim naj se pridružijo vsi drugi posebni interesenti, ki imajo potrebno veselje do stvari in pa dobro voljo. Naravnost izjavljam, da bi bil zaničevanja vreden, kdor ima potrebne zmožnosti in izkušnje, pa bi zgolj iz osebnih razlogov s prekrizanimi rokama gledal od daleč, kako se posameznik bori in pobija s stvarjo, ki bi se s

skupnim in složnim delovanjem prav lahko dosežla.

Društveni odbor je sestavil obširen glavni razstavni odbor, ki se je razdelil v potrebne pododbore. Nikdo, ki smo ga sprejeli v te odbore, naj ne odreče svojega sodelovanja. Ker je pa mogoče, da smo koga prezrli, prosimo vse čebelarje in čebelarke interesente, ki bi radi sodelovali, da se priglasijo prostovoljno. V prihodnji številki bomo objavili, kako so ti pododbori sestavljeni, kakšen je njihov delokrog in navodilo za njihovo delovanje.

Druga važna naloga pripada pa našim vrlim podružnicam ozir. njihovim odborom. Njih dolžnost je, da se najprej sami zanimajo za vse, kar bi bilo v kakršnemkoli stiku z razstavo, in da živo zainteresirajo za prireditev vse svoje člane in sploh vse čebelarje svojega okoliša. V to svrhu naj se povsod čimprej vrše posvetovanja v odborih in v ta namen sklicanih zborovanjih.

Zelo pogrešeno je mnenje, ki se čuje tuintam, češ da je za priprave še dovolj časa. To ni res! Jaz pa nasprotno trdim: Zadnji čas je, da se zganemo, ako hočemo ustvariti kaj pametnega in koristnega. Prireditev, kakršno imamo v načrtu, bi se morala pripravljati leta in leta. Mnogo smo zamudili, torej ne zamujajmo niti trenutka več! Predvsem velja to za razstavo živih čebel. Kdor hoče n. pr.



I. 1922. razstaviti nekaj lepih, vzemimo samo kranjičev, je vendar potrebno, da že letos v tem oziru začne odbirati najlepše plemenjake, s čisto sivko, lepim delom v enotnih, čedno in v pravih merah izdelanih panjih itd. Še v veliko večji meri velja to za panji s premakljivim delom, opazovalne panji, prašilnike itd. itd.

Prav tista je pri skupini praznih panjev. Kdor hoče razstaviti kaj lepega, mora začeti takoj s pripravami. V to so poklicani posebno čebelarji-mizarji, ki se pečajo z izdelovanjem čebelnih panjev in kar še spada le-sem. Posebne priprave potrebuje skupina za čebelarsko orodje. Tu pa ne mislim samo na razno orodje, ki se rabi v modernem čebelarstvu, ampak predvsem kompletne zbirke čebelarskih potrebščin, ki so jih izdelali in uporabljali čebelarski pradedje — orodja in potrebščine, ki so razmetane po starih čebelnjakih zlasti po Gorenjskem. S takimi zbirkami moramo poseči v kulturni zgodovini noter nazaj v Janševe čase.

Koliko priprav in dela bo pa šele z medom in voskom, ki ga hočemo razstaviti! Ker imamo redkokdaj dobro letino, je treba že letos v razstavne namegne pripraviti med v raznih vrstah in oblikah, v primernih posodah in v satju itd. To bo poleg živih čebel najvažnejša skupina na razstavi. Zato bo pa tudi prizadejala posamezniku in društvu največ skrbi in dela.

Na čebelarski razstavi tudi ne sme manjkati raznih izdelkov iz medu

in voska. Tudi taki izdelki se ne snamejo s klina, ampak jih je treba prej v zadostni meri in primerni kakovosti pripraviti.

Končno moramo razstaviti tudi naše sicer skromne, a vendar spomina vredne literarne proizvode, učila itd. V tem oziru so priprave jako mnogovrstne in nujne. Pomislimo samo, kaka krasna zbirka se bo dala napraviti iz naših slikanih končnic! Poleg tega moramo spraviti na razstavo vse, karkoli se je doslej proizvajalo v naši čebelarski literaturi: knjige, časopisi, slike, fotografije, risbe, načrti, modeli, herbariji itd. itd. Vse to je pa treba skrbno zbrati, nekaj šele pripraviti in primerno urediti. Leto dni za tako delo ni preveč.

Za danes bodi dovolj! Dokazati sem hotel samo, da ni prežgodaj, ako že danes kličemo vsem slovenskim čebelarjem: **Z veseljem in požrtvovalnostjo pa brez odloga na delo za I. jugoslovansko čebelarsko razstavo.**

. . .

Ps. Vse čebelarske tovariše, ki so že sodelovali pri čebelarskih razstavah, in druge interesente vljudno prosim, da mi pismeno ali pri priliki ustno prijavijo svoje nasvete, pobude in želje v tej ali oni zadevi, ki se tiče razstave.

V prihodnjih številkah bomo skušali podrobneje naštet, kaj naj posamezniki in podružnice pripravljajo za razstavo in kako bo razdeljena.

## Opazovalne postaje.

Jos. Verbič.

Januar 1921. Griže, ki nam je pretila v preteklem mesecu, se ni treba več bati. Čebele so imele dovolj prilike, da so se otrebile zunaj panjev. Še več! Iz nekaterih krajev poročajo, da so prinašale že cvetni prah z leske, rese, zvončkov in teloha. Iskale so tudi vodo, kar nam kaže,

da so se začele že zalegati.

To prebujenje je povzročila razmero — zelo visoka zračna toplina. Sneg, ki je padel decembra, je skopnel v prvi polovici tega meseca popolnoma, če tudi ni bilo jasnega neba. Solčni dnevi, ki jih je bilo več v drugi polovici meseca, so izvabili

## Mesečni pregled za januar 1921.

Kraj (z morsko višino)	Označba opazova- vanega panja	Panj je na teži								Toplina zraka			Dni je bilo								
		pridobil v			zgubljen v			v mesecu čistih <i>dkg</i>		največ pridobil		najvišja	najnižja	srednja me- sečna	izletnih	deževnih	s snegom	oblačnih	pol jasnih	jasnih	vetrovnih
		1.	2.	3.	1.	2.	3.	pri- dobil	po- rabil	<i>dkg</i>	dne	C°									
		mesečni tretjni <i>dkg</i>																			
Ljubljana (305 m) . . .	A. Ž.	—	—	—	50	60	40	—	150	—	—	+12	-4	+26	8	2	1	14	5	11	10
Vič pri Ljubljani . . . .	A. Ž.	—	—	—	30	40	60	—	130	—	—	+11	-4	+26	11	4	1	10	10	11	9
Krtina pri Dobu (305 m)	A. Ž.	—	—	—	25	45	50	—	120	—	—	+11	-7	+13	3	3	4	12	14	5	15
Sv. Gregor pri Ortneku (736 m) . . . . .	—	—	—	—	14	24	36	—	74	—	—	+11	-5	+22	6	4	2	7	14	10	24
Sv. Peter pri Mariboru (250 m) . . . . .	—	—	—	—	18	32	47	—	97	—	—	+11	-4	+31	17	4	2	7	5	19	8
Formin pri Ptuj (211 m)	—	—	—	—	—	—	—	—	—	—	—	+10	-1	+19	14	11	—	11	4	16	19
Okljukova gora pri Sromljah . . . . .	—	—	—	—	—	—	—	—	—	—	—	—	—	—	—	—	—	—	—	—	—
Dolenja vas pri Cerknici (555 m) . . . . .	—	—	—	—	24	45	55	—	124	—	—	+8	-4	+26	4	3	3	19	8	4	20
Novo mesto (180 m) . .	A. Ž.	—	—	—	25	55	40	—	120	—	—	+14	-4	+4	16	4	2	13	5	13	17
Rožni dol pri Metliki (376 m) . . . . .	A. Ž.	—	—	—	30	30	30	—	90	—	—	—	—	—	14	3	2	12	8	11	23
Javorje, Kočevje (700 m)	A. Ž.	—	—	—	—	45	40	—	85	—	—	—	—	—	10	4	4	14	11	6	15
Škofja Loka (349 m) . .	—	—	—	—	—	—	—	—	—	—	—	—	—	—	7	3	—	13	11	7	3

mного čebelic v lepo naravo. Kakor hitro pa se je solnce skrilo za oblake, je padla zračna toplota in na tisoče čebel je ostalo zunaj. Previdni čebelarji so po prvem splošnem prašenju zopet zasenčili izletnice.

Uporaba medu je bila vobče velika.

Prijavili so se in sprejeli smo več novih poročevalcev. Te kakor vse prejšnje prosim, da mi pošljejo svoja poročila v prvih osmih dneh meseca. Kdor iz kateregakoli vzroka ne more zgotoviti mesečnega pregleda, naj pošlje samo dnevni izkaz. Pregled bomo tukaj sestavili: Pojasmila, tičoča se bilježenja dnevnih izkazov, imate na vseh novih tiskovinah.

Opazovalce,\* ki so opustili poročanje, najno prosim, da nam nemudoma na društvene stroške vrnejo toplomer, tehtnico in drugo društveno blago.

Krtina pri Dobu. Vsled vetra in prehitrega ohlajenja zraka je otrpnilo v tem mesecu na stotine izletelih čebel. Sedaj, ko so se sprašile, jih bom pustil toliko časa zasenčene, da se toplota zraka zviša na  $+12^{\circ}$  C.

Sv. Peter pri Mariboru. Panji so se sprašili, so zdravi ter imajo dovolj hrane. Zalege še ni.

Formin pri Ptuju. Izletnih dni je bilo preveč. V zadnji tretjini so nosile čebele obnožino z zvončkov. Ko sem slu-

čajno pregledal nek panj, sem našel že nekaj zalege.

Dolenja vas pri Cerknici. Od dveh opazovanih panjev stoji prvi na popolnoma senčnem kraju in je vsled tega v zadnji tretjini meseca manj porabil kakor drugi, ki se nahaja na toplejšem mestu in se je zaradi tega večkrat prašil. — Sedaj bo prišel čas, ko bo učiteljstvo poučilo otroke, kako nespametno in škodljivo je brezmejno in brezobzirno trganje pomladanskih cvetlic.

Novo mesto. 30. t. m. so donašale čebele obnožino z leske. Pregledal sem na dno panjev položene lepenke in našel malo mrtvic.

Rožni dol pri Semiču. Čebele so prezgodaj začele staviti zalego. Upam, da jim ne bo zmanjkalo živeža. Pustil sem A. Ž. panjem po sedem polnih satov medu. Za kranjiče in druge panje pa ga imam tudi nekaj v loncu.

Kočevje. Griža je pnehala. En panj mi je radi nje poginil. Slične slučaje sem opazil tudi pri sosedih.

Javorje. 28. t. m. so prinesle čebele obnožino z resja.

Škofja Loka. Naši čebelarji nikdar ne zasenčijo žrel. Zato jim solnce premoti mnogo čebel, ki se več ne vrnejo. Pri nas še tuintam cvete kak zvonček in teloh. Panji, ki imajo solnčno in toplo lego, imajo že precej zalege.

## Hladni grobovi.

L. Černej — Celje.

Zima. Gore in doline pokriva debel sneg. Naše čebelice se stiskajo v grozdu ter dremljejo. Po dolgih oblačnih dneh pa zasije zlato solnce. Prijazno upira svoje žarke v panjeve tanke stene. Skozi žrela tudi sili noter. Čebelni grozd objame prijetna toplota. Čebelica za čebelico se zbudi iz sladkih sanj, kakor zakleta kraljičina, ki jo je poljubil mladenič-rešitelj. Poravnava malce krilca, pa prileze skozi žrelo, da

si ogleda, ali se je res že vrnila zaželjena pomlad. Solčna toplota jo kmalu popolnoma oživi in vesela zletj v širni svet. Saj je že težko čakala, da opravi svojo telesno potrebo in se izprazni sitnega bremena.

Toda revica ni vajena letanja kakor jeseni. Tudi zrak ni tako topel kakor tamkaj, kjer se je upiral v panje. Razen tega vse blešči. Utrujena bi si rada malce odpočila. Spusti se na sneženo odejo. Ne-

srečnica! Dasi sevajo solčni žarki na sneg, ne odžareva z njegovega površja nikaka toplota, pač pa je tukaj mnogo bolj mrzlo nego v zraku, ker se porablja vsa toplota za talenje. Sneg se tali pri 0° C. Čebelica pa otpne pod 6° C. To je za njo usodno. Nekolikrat še poskuša zleteti, toda zaman. Malce še pokobaca, pa obstoji. Sneg ji izpije zadnjo toploto ter se topi pod njenim telescem, zlasti vsled solčnih žarkov. Bolj ali manj globoko počiva naša ljubljenska res — v hladnem grobu.

Čebelar pa žalosten opazuje te grobove.

»Ali bi jih ne bilo dobro zapreti, da bi ne mogle iz panjev?« me je vprašal sosed. Pojasnil sem mu, da bi utegnilo biti to še bolj usodno. Čebele bi se vznemirile in silile k žrelu, pa bi se lahko zadušile. Tudi razne umetne priprave ne pomagajo mnogo. Čebele otpnejo prej ali slej v tistih »vežah«.

Opazoval pa sem, da so čebele v Žnidaršičevih panjih mnogo manj občutljive za zunanje izpremembe toplote. Skozi dvojnato prednjo steno nimajo žarki toliko moči. In ako čebele prezimujejo v medišču, tem ugodneje.

Seveda tudi ni dobro, ako je čebelnjak obrnjen ravno proti jugu, ker ga ima opoldansko solnce preveč v oblasti. Da je treba skidati sneg pred čebelnjakom ali pa vsaj potrositi z žagovino ali bolje z drobnim senom ali čim takim (pa ne s pepelom!), je znano. Toda vse to le malo zaleže.

Pač pa bom pri svojem čebelnjaku napravil spodaj pod prvo vrsto panjev zopet široka poševna tla iz desek.

Marsikatera čebelica namreč srečno prileti nazaj do čebelnjaka, a v svoji utrujenosti ne zadene brade svojega panja, malce odleti, pade na tla in zmrzne. Na poševnih tleh, ki imajo spodaj latico, pa se jih mnogo ulovi. Ko se odpočijejo, pa se zopet dvignejo in srečno najdejo svoja hišna vrata.

Taka široka brada pa je tudi na pomlad in pozneje dobra, ko se vračajo čebele tako težko obložene, da popadajo ravno pred čebelnjakom na tla, zlasti ob vetru, ako se jim ne posreči najti takoj brade svojega panja ali pa obviseti na panjih. Veselje jih je gledati, kako lezejo težko obložene po deski. In ako prileze katera v tuj panj, tudi nič ne škodi. Bolje je, nego da bi šla s svojim tovorom vred v nič.

## Čebelarski dom.

Zadnje dni tega meseca smo razposlali večini naših podružnic pole za nabiranje kamnov za čebelarski dom. Prosimo vse gg. podružnične predsednike in odbore, da se z vso vnemo poprimejo dela. Ravnajo naj se po priloženem navodilu. Posebno jih prosimo, da kake pole ali odrezka ne izgube. S čim večjo vnemo in prepričanjem se bodo lotili nabiranja, tem večji bo uspeh. Vsi cenjeni nabiralci naj bodo uverjeni, da je mogoče v tem oziru kaj doseči le z živahnoosebno agitacijo, kajti malo malo je tako zavednih in navdušenih članov, ki bi kar sami od sebe ponudili podporo. Najprej naj se skličejo pri podružnicah v ta namen se-

je in pozneje, ako se pokaže potreba, tudi občni zbori. Pri agitaciji je posebno vpoštevati staro zlato pravilo: Besede mičejo, zgledi vlečejo. Zato naj vsak podružnični predsednik in odbornik z zgledom pritegne k sodelovanju tudi druge manj zavedne člane. Pa tudi posamezne podružnice naj skušajo po možnosti nekaj prispevati iz društvene blagajne. Seveda je treba za to sklepa občnega zbora. Za zgled naj bo čebelarska podružnica na Krtini pri Kamniku, ki je podpisala in plačala takoj 3 kamne, poleg tega pa je podpisalo šest članov, vsak po en kamen. Premožnejši in zavednejši člani seveda ne bodo čakali na agitacijo čebelarske po-

družnice, ampak bodo kar iz lastnega nagiba vzeli v roke dopisnico in pisali društvu v Ljubljano, da podpišejo toliko in toliko kamnov. Nato bodo dobili od društva položnice in potrdilo. Brez teh posebnih položnic, ki imajo naslov: »**Prof. Jos. Verbič, za Čebelarški dom**«, naj se denar ne pošilja.

Tiskovine smo priredili v petih barvah. Začeli smo z zeleno. (I. serija.) Vsa zbirka obsega pet serij po 100 pol in na vsaki poli je prostora za 10 kamnov. Leva stran ostane društvu za kontrolo, desno strani (odrezek) pa dobi kupec kamna kot potrdilo in izkaznico.

Danes že lahko beležimo v zadevi Čebelarškega doma korak naprej. Zemljišče za dom je namreč izbrano in skoro že kupljeno. Nahaja se na »Mirju« za državno obrtno šolo ob Gradaščici. V prihodnji številki bomo priobčili orientacijski črtež, da bo vsakdo, ki Ljubljano pozna,

lahko videl, kje bo stal naš dom. Izdelujejo se tudi načrti za stavbo, ki jih bomo tudi tekom letošnjega leta priobčili v našem glasilu, ko bodo vsestransko odobreni.

Torej le pogumno in požrtvovalno na delo! Kamen do kamna...

### Zbirka kamnov za Čebelarški dom

od 25. jan. do 25. febr. 1921.

Ludev. Černej, Celje — 5 kamnov; Alojzij Humek, Raka — 1 kamen; Janko Babnik, Vič — 2 kamna; Anton Hreščak, Ljubljana — 2 kamna; Jos. Kajfež, Nova Sela — 10 kamnov; Janko Jovan, Ljubljana — 1 kamen; Franc Košak, Grosuplje — 10 kamnov; Alojzij Trink, Ljubljana — 5 kamnov; Jernej Šlibar, Vel. Lašče — 1 kamen; Avgust Drelse, Ljubljana — 5 kamnov; Ivan Černič, Ljubljana — 1 kamen; Anton Polič, Rožni dol — 5 kamnov; Fr. Stupica, Sv. Lenart v Slov. goricah — 2 kamna; Jul. Slapšalk, Moste — 5 kamnov; J. Prelovšek, Ljubljana — 5 kamnov.

Do sedaj nabranih 144 kamnov.

## Iz organizacije.

**Razglas.** Čebelarjem Slov. Štajerske in Prekmurja javljam: V tekočem letu bodo v celem imenovanem okolišu 4 dvadnevni poučni tečaji in okoli 40 shodov. Tečaji bi bili po mnenju podpisanega najbolj potrebni v onih pol. okrajih, kjer jih dosedaj še ni bilo, t. j. **Maribor, Celje, Brežice in Prekmurje.** Primeren čas za tečaje je maj, junij, julij in deloma še avgust; v teh mesecih so panji na višku, da je praktično razkazovanje sploh mogoče. Podružnični odbori in čebelarji iz onih krajev, kjer ni podružnic, naj se blagovolijo že sedaj oglašati za shode, ker podpisani mora biti o tem obveščen najmanj dva meseca pred izvršitvijo zaradi sestave in predložitve potovalnega načrta. Shodi se začnejo z marcem ter se bodo vršili po tistem redu, kakor bodo došli priglasili. Kdor torej želi shod marca, naj se takoj oglasi. Vsak sklicatelj naj navede kraj shoda ter pripomni, ali bi v dotičnem kraju bilo bolj primerno predpoldne ali popoldne. Za prirediteljev shodov in tečajev se je oglašiti pri podpisnem. — Na pismena vprašanja dajem vsak čas pojasnila, ako se priloži za odgovor znamka ali dopisnica. Kdor želi v kakšni strokovni zadevi osebno na domu pojas-

nila, naj se zgleda prvi ali tretji četrtek vsakega meseca, ako ta dan ni praznik.

**Ivan Jurancič,**

potovalni učitelj za čebelarstvo  
pošta: Sv. Andraž v Slov. gor.

### POZIV VSEM ČLANOM!

Veliko čebelarjev še ni plačalo članarine za tekoče leto. Zato naj podružnice opozore zamudnike, kaj jim je storiti, ako hočejo ostati v društvu. Na razpolago imamo še dovolj 1. in 2. štev. »Čebelarja«, dočim bomo tretjo številko natisnili samo v toliko izvodih, kolikor bo članov. Tudi sicer priporočamo marljivo nabiranje novih članov, da bomo ob društveni 25 letnici poleg čvrste organizacije in lepih uspehov v naprednem čebelarstvu lahko tudi ponosni na število članov. Ker najmanj polovica čebelarjev še ni organizirana, ima vsak član priliko, da pridobi vsaj še enega. Posebno odborniki podružnic delajte na to, da v okolišu Vaše podružnice ne bo čebelarja, ki ne bi bil v društvu. V prvi vrsti pa opozorite stare člane, naj to storijo takoj, kajti če oni ne bodo vršili svoje dolžnosti, jih tudi društvo ne bo upoštevalo pri razdelitvah sladkorja itd.

Odbor.

## II. seja širšega odbora »Čebelarškega društva za Slovenijo«

dne 28. decembra 1920.

Navzoči gg.: prošt Kalan, Humek, Verbič, Peterlin, Markelj, Vidmar, Strgar, Jurančič, Babnik, Černej, Mesar, Okorn. — Opravičili so se gg.: Lakmayer, Šmajdek, Močnik.

G. predsednik otvori sejo, pozdravi vse navzoče, osobito g. počlovalnega učitelja Jurančiča. Opravičbe odsotnih gg. se vzamejo na znanje. Zapisnik zadnje seje, kakor tudi sej načelstva, se prečita in odobri.

Dnevni red: I. Društvena petindvajsetletnica. Ker je referent g. Šmajdek zadržan, se prečita poslani referat. Podrobneje poroča g. viš. sadjarski nadzornik Humek. Društvena 25 letnica se proslavi predvsem s I. jugoslovansko čebelafsko razstavo.

1. Izvoli naj se glavni razstavnii odbor, ki naj se razdeli na 6 pododborov, in sicer: a) izvrševalni (aranžerni) pododbor; b) finančni pododbor; c) tiskovni pododbor; č) stanovanjski in prehranjevalni pododbor; d) zabavni pododbor; e) razsojevalni pododbor.

2. Razstava naj obsega: žive čebele, prazne panje, čebelno orodje, med in vosek, izdelke iz medu in voska in nazorni oddelek (učila).

3: Glavni razstavnii odbor sestoji iz vseh odbornikov širšega odbora in iz nekaterih posebno vnetih, požrtvovalnih in podjetnih čebelarjev. O nameravani razstavi se obvestijo vsa čebelarska društva v Jugoslaviji, da se v istem času ne priredi kaka druga čebelarska razstava.

II. Izdajanje društvenega lista: Ker ne kaže, da bi 1. šte. »Čebelarja« izšla v juliju, se razprava o tej zadevi opusti. Tajniku se naroči, naj razpošlje podružnicam okrožnico, v kateri naj se pozovejo, da skličejo pravočasno občne zборе in pošljejo imenike članov. G. Strgar predlaga, naj se napravijo tiskovine za imenike članov. Sprejeto! G. uredniku se naroči, naj preskrbi nov naslovni klišej za »Slov. Čebelarja«.

III. Društveni dom. G. Humek poroča, da bo v prvi šte. »Čebelarja« objavil poziv za nabiranje »kamnov«. Se odobri! V odbor »Čebelarškega doma« so se na predlog g. predsednika izvolili sledeči gg.: Humek, Verbič, Mesar, Babnik, Okorn. Začne naj se takoj z delom. Nabavijo naj se tiskovine, ki jih financira društvo. Sprejeto!

IV. Organizacija v Prekmurju. Poroča g. Jurančič. Priredilo se bo 4 do 5 predavanj in 1 dvodnevni tečaj. Kupi naj se tudi nekaj lizola za razkuževanje. Sklep: Na-

pravi naj se uradni predlog na poverjeništvu za kmetijstvo, da se potrebno nakupi.

V. Izpremema v odboru. Ker g. Žnidersiču ni mogoče vršiti odborniške dolžnosti, se sklene, da se vpokliče namestnik g. ing. Josip Goederer.

VI. Organizacija na Koroškem. Poroča tajnik. Poročilo se odobri!

VII. Opazovalne postaje. G. prof. Verbič poroča, da so naročene tehtnice dosepele in da se bodo razdelile že v prejšnji seji določenim opazovalcem. Ker društvo poročevalcev ne more drugače nagraditi, predlaga g. profesor, da se oproste plačevanja članarine. Sprejeto!

VIII. Blagajniško poročilo. G. Mesar poroča o denarnem stanju društva. Računski zaključek za leto 1920. se predloži prih. odborovi seji. Poročilo se odobri!

IX. Slučajnosti. Koš delegata za dogovor o ustanovitvi Saveza, ki se vrši 8. jan. v Zagrebu, se določita gg. Humek in Okorn. Pročnji Ane Kozine z Viča in čebelarske podružnice na Boh. Beli se ugodno rešita. Seja se zaključi!

Denarne pošiljate. Nekatero podružnico, pa tudi posamezni člani pošiljajo po položnicah denar brez vsake označbe, vrhutega pa še članarino, predplačila za sladkor in blag. oddelek vse na eni položnici.

Da v tem oziru napravimo red, naj se vsaka pošiljatev točno označi, in sicer naj se pošilja po eni položnici samo članarina, po drugi denar za sladkor itd., t. j. pošiljateve naj bodo ločene.

Da bo društvu znano, v kak namen se je denar poslal, naj se nad »Položnico« posamezne pošiljateve označi tako-le: članarina = Č, blagovni oddelek = B, sladkor = Sl. Ravno tako naj se označijo pošiljateve po poštnih nakaznicah.

Če kateri podružnici zmanjka položnic, naj naroči nove. Denar pošiljajte vedno samo po položnicah, ker si s tem prihranite nepotrebne stroške!

Čebelarska podružnica v Kranju. Vabilo na redni občni zbor, kateri se vrši dne 19. marca 1921 v prostorih gostilne J. Ručigaj v Kranju. — Spored: 1. Volitev novega odbora. 2. Poročilo tajnikovo in blagajnikovo. 3. Raznoterosti. 4. Prodaja kamnov za društveni dom.

Čebelarska podružnica na Robu pri Vel. Laščah je izvolila na svojem občnem zboru 2. januarja t. l. sledeči odbor: Predsednik: Al. Intihar, nadučitelj na Robu; tajnik: Feliks Peterlin; blagajnik: Zakrajšek Janez; odbornika: Auersperg Herbert, grof. in Goederer Josip.

gozd. tehn. Delegat za društveni občni zbor: Al. Intihar, namestnik: Fr. Jaklič.

**Čebelarška podružnica za šmarski okraj v Šmarju pri Jelšah** zboruje v nedeljo dne 27. februarja ob 3. uri popoldne v šoli. Dnevni red: 1. Odborovo poročilo. 2. Volitve. 3. Načrt za bodoče delo. 4. Slučajnosti. Člane in nečlane vabi k obilni udeležbi odbor.

**Podružnica Slovenjgraškega čebelarškega društva v Slovenjgradcu** je priredila dne 12. decembra 1920 letni občni zbor: Načelnik podružnice g. M. Ferk je otvoril občni zbor. Na dnevnem redu je bilo sledeče: 1. Poročilo načelnika in blagajnika o delovanju podružnice. 2. Volitev novega odbora in delegatov za društveni občni zbor. 3. Plačevanje članarine za leto 1921 po 24 kron za člana. Nato poroča g. načelnik o delovanju podružnice v tekočem letu. Ustanovni shod se je vršil dne 3. avgusta 1919; predaval je g. šolski nadzornik Ludovik Černej iz Celja. Pristopilo je takoj 42 članov, pozneje še 22 članov, ter šteje danes podružnica 64 članov. Vršile so se tri odborove seje in namreč: Dne 5. oktobra 1919, dne 11. aprila 1920 in 1. avgusta 1920. Prečital je tozadevne zapisnike. Nato sledi blagajnikovo poročilo: Društveni promet izkazuje prejemkov 1802 K 75 vin., izdatkov 1767 K, ostane 35 K 75 vin. Končno javi dosedanji g. načelnik, da sedanji odbor prošni za odpust in izvolitev novega odbora. Sledi za hvala za delovanje dosednjega odbora. V odbor so bili enoglasno izvoljeni sledeči gg. člani: Za načelnika Miroslav Ferk, za podnačelnika Karl Barlé, za tajnika Ivan Karl Vrhovnik, za blagajnika Fran Ferk, za odbornike: Josip Spesny, Fran Rotovnik, Ivan Kolmaň. Delegata za občni zbor v Ljubljano: gg. Miroslav Ferk in Karl Barlé.

**Poročilo o občnem zboru čebelarške podružnice v Dravogradu.** Podružnica je napravila tri manjše sestanke med letom in dva večja sestanka. Na enem izmed zadnjih je predaval velezaslužni čebelar g. Kosi iz Celja — za njegov trud se mu izreka najtoplejša zahvala. — Tajnik je poročal o tekočih poslih — Blagajnik je poročal o stanju podružnice — in izkazal imovine 152 K 34 vin., ki se prenese na l. 1921. Za trud se jima izreka zahvala. Ker č. g. župnik Hafner iz Ojstrice ni sprejel več izvolitve predsednika — se je izvolil za predsednika posestnik Kotnik iz Viča. Odstopivšemu predsedniku gre zahvala, da je podružnica oživila. On se je mnogo trudil za nabiranje članov. Obenem je zbor sklenil, da se izreče čebelarškemu društvu v Ljubljani iskrena zahvala za naklonjeni inventar, kar nam bo iskreno služil v propagandne svrhe. — Na zborovanju je predaval

g. nadučitelj Močnik in mu gre iskrena zahvala za njegovo požrtvovalnost in trud. — Za delegata je bil izvoljen g. Pintar, prožni mojster v Dravogradu, za njegovega namestnika pa g. Franc Habjan.

**Občni zbor čeb. podružnice pri Mali Nedelji** se je vršil v nedeljo dne 26. decembra 1920 ob 8. uri v šoli. Predsednik g. Megla Iv. je otvoril zbor z običajnim pozdravom. Obžaloval je, da so malonedeljski čebelarji tako malo pobričajo za podružnico. Po pozdravu je poprijel besedo tajnik in blagajnik Janko Prelog. Iz njegovega poročila je razvidno, da je imela podružnica v preš. letu samo 8 članov. Dohodkov je bilo 204 K 55 vin., izdatkov pa 178 K 40 vin. Prebitek znaša 26 K 15 vin. Inventarja nima podružnica nobenega. Z vzklikom so bili izvoljeni v odbor soglasno: Megla Ivan, predsednik in delegat; Prelog Janko, blagajnik in tajnik; Žnidarič Jožef, Kocbek Franc, odbornika.

**Čebelarška podružnica za Savinjsko dolino** je izvolila pri svojem občnem zboru, vršečem se dne 9. januarja 1921 v št. Petru v Sav. dol., sledeči odbor: Predsednik Srečko Pečar, nadučitelj in posestnik, št. Pavel v Sav. dolini; podpredsednik Franc Ajdič, čebelar, Gavce 2, pošta Rečica na Paki; tajnik Štefan Parfant, čebelar, št. Peter v Sav. dolini; blagajnik Andrej Pikel, čebel. mojster in posestnik, Spod. Ložnica pri Žalcu; odborniki: Robert Senica, nadučitelj, za št. Peter v Sav. dolini; Ivan Zotter, nadučitelj, za Gomilsko; Fran Lorber, šol. ravnatelj, za Braslovče; Anton Farčnik, nadučitelj, za Polzelo; Vekoslav Voglar, nadučitelj, za Griže; Dolfe Wüdler, nadučitelj, za Petrovče; Draga Zajčeva, učiteljica, za Gotovlje; Ivan Terglav, veleposestnik, za št. Jurij ob Taboru; Franc Golavšek, posestnik, za št. Pavel v Sav. dolini. Delegatom za občni zbor čebelarškega društva je bil izvoljen predsednik nadučitelj Srečko Pečar.

**Na občnem zboru čebelarške podružnice pri Sv. Trojici v Slov. goricah** dne 6. jan. je bil izvoljen stari odbor. Za delegata sta bila izvoljena gg. Iv. Jurančič, potov. učitelj za čebelarstvo, in Štupica Franjo, notar pri Sv. Lenartu. Podružnica ima 249 K premoženja.

**Redni občni zbor čebelarške podružnice na Vrhniki** je bil dne 19. decembra 1920 ob 3. popoldne v gostilni pri g. Kosu. Udeležilo se ga je 26 članov. Na splošno željo je bil izvoljen stari odbor. Delegatom za občni zbor sta bila izvoljena gg. Anton Markelj in Venclaj Malavašič, namestnikoma pa gg. Anton Maček in Ivan Furlan. Podružnična bilanca izkazuje 284 K primanjkljaja.

**Čebelarška podružnica v Krtini** je imela II. občni zbor dne 9. t. m. ob 14. uri pri Jeri-

nem Jaku na Prevojah. Udeležba je bila bolj pičla, samo 26 članov, ker manjkali so cukar-čebelarji, kot je omenil g. predsednik. Po predsednikovem pozdravu je poročal tajnik o računskem zaključku in bilanci za leto 1920. Premoženje podružnice se je pomnožilo samo za 133 K 55 vin., skupno premoženje znaša 1167 K 73 vin. — Pri volitvi odbora je bil na predlog g. Grada izvoljen stari odbor in gosp. nadučitelj Sotenšek iz Brda, navdušen čebelar-novinec, kateri bo s svojo vneto za čebelarstvo prekosil kmalu stare čebelarje. Odbor sestoji iz sledečih članov: Janko Rahné, predsednik, Martin Urbanja, podpredsednik, Ivan Šmajdek, tajnik in blagajnik, Viktor Sotenšek, tajnikov in blag. namestnik, in odborniki: Matija Pirnat, Ivan Soklič, Kopic Franc, Jakob Kržan in Franc Jančigaj. — Delegatom za zborovanje »Čebelarskega društva za Slovenijo« je bil izvoljen Ivan Šmajdek, namestnikom Viktor Sotenšek. — O »čebelarskem domu« poroča tajnik in predlaga, da se podpiše 3 kamne po 100 K, to je 300 K. Predlog je bil soglasno sprejet in takoj je še 6 članov podpisalo in plačalo po 1 kamen po 100 K, in sicer: Janko Rahné, Ivan Šmajdek, Anton Pirnat, Mirko Grad, Ivan Soklič in Ivan Pirnat. — Pri raznoterostih nasvetuje g. Soklič, da bi napravila podružnica več shodov s predavanji, g. Riedel pa, da bi napravila podružnica veselico v prid podružnice in »čebelarskega doma«. Tajnik pozdravlja oba nasveta; oprošča se pa, da je bila njegova bolezen vzrok, da ni bilo predavanj v letu 1920., kar se bo pa popravilo v l. 1921. in bo podružnica napravila čeb. tečaj pri g. Gradu v Dragomlju. Glede veselice pa pripomni tajnik, da je to združeno tudi z velikimi stroški, kateri bi bili težko povrnjeni in smo člani tudi preoddaljeni drug od drugega; vendar bo odbor upošteval oba nasveta. — Po tajnikovem predavanju: »O čebelarjenju v premakljivih panjih in v kranjičih z ozirom na naše pašne razmere« je predsednik zaključil občni zbor. — Čebelarska podružnica šteje danes samo 29 članov od 82 članov. Seveda bo še marsikateri pristopil, ker podružnica je le imela več pravih nego cukar-čebelarjev, a s poznim pristopom si bodo na škodi v toliko, da ne dobe vseh števil »čebelarja«. Zato hitite s pristopom! —k.

**Na občnem zboru čebelarske podružnice Kostel** je bil dne 9. jan. t. l. izvoljen predsednikom Jožef Kajfež, poštar, Nova sela; podpredsednikom Edvard Pohl, nadšumar, Brod na Kupi; tajnik in blagajnik Janez Semič, kaplan, Fara pri Kostelu; odbornika Jožef Žmavec, Slavski laz, p. Fara pri Kostelu, in Ger-vazij Jurkovič, Potok, p. Fara pri Kostelu.

Delegat: Jožef Kajfež, poštar, Nova sela. Podružnično premoženje znaša 364 K.

**Na občnem zboru čebelarske podružnice pri Sv. Lovrencu na Drav. polju** dne 19. dec. 1920 se je izvolil za leto 1921. naslednji odbor: predsednik Turin Ludovik, posestnik, Sv. Lovrenc; namestnik Kupčič Anton, posestnik, Gora; tajnik in blagajnik Sel Ivan, šol. vodja, Sv. Lovrenc; odbornika: Čermenšek Andrej, posestnik, Majšperg-Gora, in Strmšek Jakob, kovač, Pleterje - Sv. Lovrenc. Blagajnik je poročal, da je društvo imelo leta 1920. dohodkov 65 K, izdatkov pa 4 K 55 vin. Ostanek v blagajni **60 K 45 vin.** Nadalje ima društvo en Žnidersičev panj, ki se nahaja v čebelnjaku Ludovika Turina. Za občni zbor »Čeb. društva za Slovenijo« je bil kot delegat izvoljen Ludovik Turin, Sv. Lovrenc, žumer Jakob, istočlani, pa namestnikom. Vsled sklepa podružnice se prosi predsedništvo za predavanje g. pot. učitelja Jurančiča v meseca **junija** 1921. Ekskurzije in demonstracije v aprilu pri g. Čemenešku v Majšpergu, v juniju predavanje g. Jurančiča pri Turinu, Sv. Lovrenc, avgusta šola na Selah, oktobra vzmovanje pri Kupčiču na Gori.

**Čebelarska podružnica v Selcih** je imela svoj občni zbor dne 19. decembra 1920. Načelnik je poročal o delovanju društva v preteklem letu. Omenjal je, da je že nekaj čebelarjev pričelo čebelariti v A. Ž. panjih ter je tudi za spomlad naročenih nekaj teh panjev. Glasom blagajniškega poročila, ki se je soglasno odobrilo, je bilo prejemkov 1219'60 K, izdatkov 1236'12 K ter je v blagajni, deloma pa v hranilnici še 94'56 K. Pri volitvi odbora so bili izvoljeni sledeči: Franc Lotrič iz Češnjice za predsednika, Franc Šmid iz Selc za njegovega namestnika in tajnika, Franc Rant iz Strnin, Alojzij Lotrič iz Dražgoš in Val. Gortner iz Češnjice za odbornike. Blagajniške posle je prevzel predsednik. Končno se je sklenilo prihodnjo pomlad napraviti kako po-učno predavanje. Fr. Lotrič.

**Poročilo občnega zbora Čebelarske podružnice v Zagorju ob Savi**, ki se je vršil dne 9. jan. 1921 pri g. Ašiču na Lokah. Občni zbor je otvoril g. načelnik Ašič ob 2. popoldne pri nadpolovični udeležbi članov. Bilo jih je 41, torej za naše razmere ne ravno majhno število. Pogrešali pa nismo onih sladkornih čebelarjev, ki so letos izostali. Tajnik Kolenc je poročal o letošnjem društvenem delovanju. Podružnica je dala napraviti pri domačem mizarju A. Ž. panje in eksportne ter jih razprodala med člane. S tem je bil storjen pri nas prvi korak za umno čebelarstvo, ker doslej so se s tem načinom bavili samo nekateri. Tudi umetno sätje je dala podružnica na-



praviti iz doma kuhanega voska Po nekaterih drugih podrobnostih je poročal nadalje o blagajniškem stanju ter ugotovil prebitek 2553'14 K poleg nekaj premičnin in blaga. Nato se je izvolil za vzklikom naslednji odbor: Načelnik g. Alojzij Ašič na Lokah, podnačelnik g. Ivan Lovrač v Podlipovci, tajnik in blag. Lojze Kolenc v Zagorju. Odborniki: za občino Zagorje g. Pepi Turk, sedaj pri vojaki; za občino Aržiše g. Ivan Drnovšek, posestnik v Gamberku; za občino Trojane g. Janez Zupan, mizar v Brezju; za občino Št. Lambert g. Jakob Kovač, posestnik v Tirni; za občino Kotredež g. Jožef Drnovšek, posestnik, Vine; za občino Kanderse g. Ivan Grabnar, mlinar iz Kostrevnice. Preglednikom sta bila izvoljena: g. Ivan Forte, posestnik v Potoški vasi in g. Polde Zupan, posestnik na Lokah. Delegatom za društveni občni zbor je bil izvoljen g. Lojze Kolenc, učitelj iz Zagorja. Da je podružnica osnovana na potrebni in pravi podlagi, značijo mladi novovstopivši člani. Vsled pozne ure je, žal, odpadlo predavanje g. M. Zupana, pač pa se mu priporočamo za drugič. Občni zbor je nadalje sklenil, nabaviti za to leto na svoj račun A. Ž. in eksportne panje ter več drugih čebelarskih potrebščin. Tudi bo podružnica naročala članom iz blagovnega oddelka posamezne potrebščine. Nadalje se je sprožila tudi želja, da se napravi prihodnje leto poučni tečaj, za kar bo podružnica gotovo skrbela. — Sklenilo se je tudi, napro-

siti uredništvo »Slov. Čebelarja«, da bi odgovarjalo na vprašanja, kakor je to pri »Kmetovalcu«.

**Poročilo občnega zbora čebelarske podružnice pri Sv. Vidu niže Ptuja.** Podružnica je imela v minulem letu 10 članov. Inventarja še nima razen ene društvene knjige (poslovnika) nobenega. Dohodkov je imela v letu 1920 240 K, izdatkov pa 232 K 40 vin., ostane torej prebitek od 7 K 60 vin. Od starih članov sta dva izstopila, — zato pa sta dva na novo pristopila — tako da ima društvo zopet 10 članov. — Delegatom za društveni občni zbor je izvoljen učitelj g. Hinko Klenovšek pri Sv. Vidu niže Ptuja, namestnik Br. Ross-hand.

»Pčelar«. Izšla je 1. številka »Pčelara«, glasila Srpskega čebelarskega društva v Beogradu. Med drugo zanimivo vsebino prinaša tudi več posnetkov iz »Slov. Čebelarja«. Iskreno pozdravljamo bratsko organizacijo in njeno delo ter ji iz srca želimo najlepših, pa tudi trajnih uspehov.

**Gospodarski svet v Beogradu** je na prošnjo našega društva na zadnjem zasedanju od 3. do 11. februarja l. l. predlagal vladi, da naj bo izvoz živih čebel popolnoma prost in brez carine. Kakor se nam ztrjuje od merodajne strani, bo vlada temu predlogu brez dvoma pritrdila.

## Drobiž.

### USODA POHABLJENIH.

V zgodovini Spartancev čitamo, da so morali prinesiti vsako novorojeno dete pred posebno komisijo, ki ga je natanko pregledala. Ako je bil otrok dovolj krepak, so ga vrnilo materi, ako pa se je zdel komisiji pre slab, so ga vrgli v prepad ob Tajgetu, da so ga požrle divje zverine. Ta zakon je izdal slavni Likurg zato, da bi imela država samo krepke prebivalce, ki bi jo mogli uspešno braniti. Bil pa ni ta zakon samo grozen, temveč tudi malo moder; kajti iz marsikaterega deteta, ki je ob rojstvu izredno slabo, se lahko razvije krepkejši človek nego iz najkrepkejšega novorojenčka.

Spartancev pa sem se spominjal, ko sem ob živahnem razvoju čebel opazoval pred žrelom žive mlade čebelice, ki so jih delavke privleklo iz panjev.

Prišel sem namreč do naslednjega prepri-

čanja: Ko leze in prileze mlada čebelica iz celice, jo obstopijo starejše, ji strežejo ter jo gódiijo. Ako pri tem opazijo, da ima kako napako, jo kratkomalo zavlečejo iz panja, da stori revše, ki se je komaj porodilo, žalosten konec. Opazoval sem namreč, da so bile vse iztirane mlade čebelice pohabljene. Večinoma jim je manjkala ena ali obe tipalnici, ali krilce, ali pa so bile slabo razvite. Čebele torej ne trpe v svoji državi takih članic, ki niso sposobne za delo v blagor države ter bi bile drugim samo v nadlego. Seveda je tudi to kruto, a vsekakor mnogo bolj upravičeno, nego je bilo pri Spartancih. Čebelica pride iz celice popolnoma dorastla in se pozneje ne razvija več. Ako je torej pri rojstvu pohabljena, ostane pohabljena, njeni pogreški se ne odpravijo več. Zato pa je tudi nje žalostna usoda zapečatená.

Človeški zakoni se menjajo, prirodni pa ostanejo.  
L. Černež.

**Uspehi ameriškega čebelarstva.** Eden izmed največjih ameriških čebelarjev je Hofmann v Janesville, Minesota. Pri njem slušbuje naš rojak Miklavčič iz Gorenje vasi pri Poljanah. Hofmann ima 1000 panjev in sicer na osmih krajih. Iz teh tisoč panjev so natočili l. 1920. 100.000 funtov medu, 25.000 funtov so ga pustili pa v satju za morebitno spomladno krmljenje. Vsega skupaj je bilo torej 125.000 funtov, to je okrog 62.000 kg, ali na panj 62 kg. Izvečine je bil to lipov in deteljin med svetle barve in dobrega okusa. — Pri vsakem stožiču ima Hofmann posebno klet za prezimovanje čebel. Te kleti so jako suhe, hladne in se dajo zračiti s posebnimi pripravami po ceveh iz gline. Tudi skrbijo, da je v kletih pozimi, ko so v njih čebele, popolnoma temno. — Pri točenju so zaposlene tri osebe. Dva točita, eden pa odvaža med v shrambe. Na dan so natočili po 3500—4000 funtov. Za 125.000 funtov so potrebovali več nego mesec dni, ako so delali vsak dan. Taka letina pa ni bila le v Minesoti, ampak tudi po mnogih drugih državah severne Amerike. Med se prodaja od 18—26 centov za funt = 36—52 centov za kilogram. 1 cent = 5 vin. predvojne vrednosti, po sedanjih valutah pa je 1 cent 1—1'50 K. — Prejšnja leta (1917, 1918, 1919) je bil med veliko dražji.

Iz »Bienen-Vatra«.

**Naravni čudež.** Da se nekoliko razvedrimo in naužijemo svežega zraka ter obiščemo velezaslužnega čebelarja, jo udarimo trije čebelarji na novega leta dan iz Dravograda proti avstrijski meji na našo zadnjo postojanko — Ojstrico, ki leži dve uri hoda visoko v planinah. Po gostoljubnem sprejemu gremo takoj k čebelnjaku, in glej čudo! Čebele vse žive, lete kakor v mesecu maju in naštejemo jih celo precej, ki so prišle čisto rumene domov. Ljubeznivi čebelar nam je pravil, da je že peti dan tako solnčen in živahen pri njem, medtem ko pri nas v dolini vlada prava zima. Čeravno je tam v hribih le skromna

paša, vendar se čebelice v teh planinah precej dobro počutijo — in čebelarji gospod župnik s povoljnim uspehom s svojimi 14 A.-ž. panji. Le žal, da ni ta vsestransko izobraženi čebelar s svojimi čebelicami kje v ravnini, kjer bi nam lahko mnogo koristil s svojimi čebelarskimi vedami. Ko se še počijemo in malo pokramljamo — se napravimo zopet na pot v zasneženo Dravsko dolino. —c.

**Mana na trstju.** Bače. Dne 19. avgusta 1920 je bilo izredno vroče. Napotil sem se okoli ene ure popoldne kopat v Baško jezero. Ko gázim skozi trstje v vodo, me iznenadi znano čebelno šumenje; postojim ter vidim, kako čebele po listih trstja letajo sem in tja. Ko si ogledam natančneje trstje, zapazim, da se nahaja na zgornjem delu lista, posebno pa po listnih brazdah jako fina svetla rosa (mana ali medena rosa), katero so čebele pridno nabirale. Že parkrat sem v svojem življenju opazoval mano na drevesnih listih, ki je pa navadno izginila že pred 10. uro predpoldne. Da bi pa bila mana na trstju in vrh tega že tako pozno, kajti bilo je že blizu dveh popoldne, o tem pa še nikoli nisem kaj slišal. Ker me je ta slučaj zanimal, sem preiskal vse trstje v okolici ter zapazil, da je bila mana samo na onem trstju, ki je stalo v vodi, dočim ono, ki je stalo na suhem, ni imelo mane, tudi je bilo na listih, na katerih je bila mana, povsod nekaj listnih uš. Mogoče pojasni kdo drugi ta slučaj bolj natanko. A. Peggi.

#### Uredniška listnica.

Urednikove lamentacije v uvodniku zadnje lanske številke so imele lep uspeh. Nabralo se je toliko gradiva, da smo za nekaj mesecev brez skrbi. Če pojde tako naprej, bo letošnji letnik daleko prekosil lanskega. Čast vrlim sotrudnikom! — Mnogo tvarine je že stavljen, pa smo jo morali odložiti. Prosimo potrpljenja, pride vse na vrsto.

### Sladkor za čebele.

Izvedeli smo iz Beograda, da bo imela naša prošnjaja za neobdačen sladkor uspeh. Toda gotovega nimamo v rokah še nič. Takoj, ko se zadeva odloči, bomo obvestili vse podružnice, ne da bi čakali na dotično štev. »Slov. Čebelarja«.

# Cenik

čebelarskega orodja in potrebščin, ki jih ima v zalogi blagovni oddelek Čebelarskega društva za Slovenijo v Ljubljani, Jugoslav. knjigarna, Pred škofijo (poleg stolne cerkve).

Tek. št.	P r e d m e t	Cena	
		K	v
1	A.-ž. panj na 10 okvirjev najnovejšega sestava: a) v delih brez kovinskih prituklin <sup>1</sup> . . . . .	—	—
	b) kompletan z vseni prituklinami . . . . .	520	—*
2	Sipalnik <sup>2</sup> lesen za A.-ž. panje na 9 in 10 satnikov . . . . .	—	—
3	Zaklopna kozica <sup>3</sup> . . . . .	—	—
4	Garnitura za zbijanje satnikov (korito za žaganje remeljcev in kalup za zbijanje) . . . . .	—	—
5	Ščetica za ometanje čebel . . . . .	—	—
6	Strgulja za snaženje A.-ž. panjev . . . . .	22	—
7	Nož za izpodrezovanje satja . . . . .	22	—
8	Pitalnik za A.-ž. panj <sup>4</sup> . . . . .	—	—
9	Čebelarska kapa . . . . .	—	—
10	Kadilnik (meh) za proizvodnjo dima . . . . .	—	—
11	Matičnice . . . . .	4	20
12	Ravnalec (priprava za vravnovanje satnikov v A.-ž. panju) . . . . .	—	—
13	Šilo za vrtanje luknjic K 260, močnejši . . . . .	5	60
14	Odvijač za <sup>5</sup> vijake . . . . .	3	50
15	Spone za rokave . . . . .	—	—
16	Stiskalnica za satnice 25 × 40 cm . . . . .	—	—
17	Kompletna garnitura za vdělavo satnic (dvojni topilnik za vosek, cevka za pri- lepljanje brez kolesca) . . . . .	50	—
18	Kolesce za vtiranje žice samo . . . . .	—	—
19	Vilice za odkrivanje satja . . . . .	—	—
20	Nož » » » . . . . .	—	—
21	Stojalo za odkrivanje satja . . . . .	—	—
22	Sito za čiščenje medu . . . . .	—	—
23	Točilo za med, leseno, domačega izdelka . . . . .	550	—
24	Točilo za med, pločevinasto, za 3 okvirje 27 × 41 cm . . . . .	—	—
25	Priprava za pritrjevanje kvačic (jeklena šablona in zabijač): a) za remeljce 22 mm širine . . . . .	54	—
	b) za remeljce 25 mm širine . . . . .	54	—
26	Žica za pritrjevanje satnic, 1 dkg . . . . .	1	60
27	Zapahi za žrela: a) kovinski (Heidenreichov sestav) . . . . .	—	—
	b) leseni (Trinkov sestav) . . . . .	—	—
28	Matična rešetka: a) pripravljena za A.-ž. panj . . . . .	25	—
	b) v celih kosih à m <sup>2</sup> . . . . .	240	—
29	Žična mreža za okenca (pocinkana) à m <sup>2</sup> . . . . .	—	—
30	Satnice 39 × 23 cm à kg . . . . .	140	—
31	Remeljci za okvirje: a) za A.-ž. panje zgornja letva 25 × 12 mm } spodnja letva 25 × 10 mm } à m . . . . .	—	—
	stranska kraka 25 × 8 mm } b) za A.-ž. panje zgornja letva 22 × 12 mm } spodnja letva 22 × 10 mm } à m . . . . .	—	—
	stranska kraka 22 × 8 mm } c) za razne druge panji 25 × 6—7 mm à m . . . . .	—	—
32	Kovinska garnitura za A.-ž. panj: <sup>5</sup> a) 6 palic 40 × 8 mm (nepocinkano železo) à K 350 . . . . .	—	—
	b) 2 nosilca za matično rešetko . . . . .	—	—
	c) 2 tečaja za vratica (preprosta) . . . . .	—	—
	d) 4 tečaji za bradi . . . . .	—	—
	e) 2 kosa mreže za okenca . . . . .	—	—
	f) 4 zapahi za okenca p. Strgar . . . . .	—	—
	g) 2 držali za zaklopnico . . . . .	—	—
	h) 80 kvačic iz železne žice . . . . .	—	—
	i) 1 kljukica za vratica . . . . .	—	—
	j) vsi potrebni vijaki . . . . .	—	—
	k) kos matične rešetke 33 × 25 . . . . .	—	—

<sup>1</sup> Izdelan tako, da se brez vsake mizarске pomoči v par minutah lahko sestavi. Jako pripraven za razpošiljanje. — <sup>2</sup> Glej »Slov. Čebelar« 1920 str. 76. — <sup>3</sup> Glej »Slov. Čebelar« 1919 str. 80. — <sup>4</sup> Predmeti, ki nimajo označene cene, se še izdelujejo, ozir. so še na potu. — <sup>5</sup> Kovinske potrebšćine za A.-ž. panje na drobno 15% dražje nego v ceniku.

\* Ta cena velja le za naročnike, ki panj blagajniku proti nakaznici plačajo in ga pri mizarju vzamejo. Predmeti brez cen bodo v kratkem zopet na razpolođu.

# Gospodarska zveza

## v Ljubljani

prodaja specerijsko  
in kolonijalno blago, umetna  
gnojila in krmila, sir, surovo maslo in  
kondenzirano mleko ter preskrbuje vsako-  
vrstne poljedelske in sadjarske stroje.

Velika zaloga  
pristnih domačih  
vin po zmernih  
cenah.