

Agrarna pokrajina in agrarna izraba tal v Veliki Britaniji

Agrarna izraba tal v Veliki Britaniji je stara že dobrih štiri tisoč let. Od tedaj se je silno povečalo število prebivalstva otoka in danes živi tu od kmetijstva le dobrih 6 odst. vsega prebivalstva. Toda še vedno je agrarna proizvodnja ena najvažnejših panog britanskega gospodarstva. Majhno število ljudi v primeri s celotnim prebivalstvom ne daje prave podobe o vlogi agrarnega gospodarstva in komaj kaj pove o vlogi agrarnega izkoriščanja, ki je v dolgi dobi tako korenito spremenilo lice pokrajine v Veliki Britaniji. Prav agrarna izraba tal je globlje posegla v angleško pokrajino kot industrijska revolucija in pojavi, ki so jo spremljali.

Po današnjem videzu pokrajine je komaj mogoče slutiti, kakšna je bila Velika Britanija pred prvimi začetki kmetijstva. Po svojih klimatskih prilikah je skoraj vse Britansko otočje v glavnem prirodno področje gozda. Ta prvotna gozdna odeja res ni bila nikoli povsod in dosledno sklenjena, niti ni bila sestava gozda po vsem Britanskem otočju enaka, a gozd je bil le dominantna rastlinska združba. Kljub temu, da Velika Britanija ni velika dežela, je vendar dovolj prostorna, dovolj raztegnjena od juga proti severu, da se poznajo učinki matematično geografske lege in fizikalnih svojstev morja okrog otočja, ki so poleg položaja na zahodni, atlantski strani Evrope vplivali na razlike v podnebju in v zvezi s tem tudi na rastje. Osnovna razlika med višavskimi in nižinskimi področji otočja je dalje važnejša, kot bi sklepali le po naših predstavah nizkega in visokega. V deželi, kjer je gornja meja gozda mnogo nižja kot pri nas, tudi manjše razlike niso brez pomena. Zato je tudi nižavje bliže gornji klimatski meji vegetacije na splošno in kulturnih rastlin posebej. Medtem ko so višinske razlike važne predvsem glede na temperaturne prilike, je relief važen tudi za razporeditev padavin, ki so, kakor vemo, na zahodni strani Škotskega višavja in Penninov ter v Walesu povprečno mnogo višje kot so v vzhodni polovici Velike Britanije. Tako so v višino kakor v smeri vzhod—zahod važne klimatske ločnice. Ker višavje v Veliki Britaniji prevladuje na zahodu, moremo govoriti nekako o dveh delih otoka: o vlažnem in zaradi višin v znatnem delu povprečno hladnejšem zahodu, in o relativno sušnem in toplejšem vzhodu. Seveda pa ne smemo pri tem prezreti, da velja taka klimatska dvojnost le v omejenem smislu, predvsem le za toplejšo polovico leta. Kajti nižji predeli na zahodu so pozimi dejansko toplejši od vzhodnih. Ker pa zima za domala vse kulturne rastline ni vegetacijska doba, je v agroklimatološkem pogledu vsekakor upravičeno poudariti omenjeno dvojnost. Ločnica te je nekako letna izohieta 30 inchev (ca. 760 mm), ki seveda od leta do leta v skladu z množino letnih padavin zelo niha, vendar na splošno le tvori kritično zono med vlažno in relativno suho Britanijo, potekajočo nekako ob vzhodnem robu Škotskega vi-

šavja in Penninov preko osrednje pokrajine Midlands proti jugu nekako do zahodno od otoka Wight. Četudi ta črta ni nikjer prav jasno izražena, je bil njen pomen za izrabo tal in gojenje kulturnih rastlin vedno zelo globok in trajen.

Te poteze prirodnega okolja, v katerem se je spreminjala podoba Britanskega otočja, so ostale skozi dobo zadnjih nekaj tisočletij v glavnem neizpremenjene, kakor je še mnogo bolj nespremenjena ostala geološka osnova za prst, ki jo prekriva. Vendar se je agrarno izkoriščanje tal začelo že nekoliko prej, preden so se ustalile klimatske prilike, ki prevladujejo danes. Postdiluvialne klimatske spremembe, ki jih poznamo kot borealna, bolj kontinentalna in atlantska, bolj namorska obdobja, so še zajele najzgodnejšo dobo agrarnega gospodarjenja. Domnevajo, da segajo začetki poljedelstva še v zadnjo borealno dobo, ko je bilo podnebje bolj suho in poleti toplejše. Tedaj je obstajalo mnogo neolitskih naselij. Toda ta niso bila v vzhodem, nižavskem delu, temveč skoraj izključno v zahodnem, višavskem delu. Ostanke teh naselij je mogoče še danes videti po pustem travnatem višavju na planoti Dartmoor, ki je bila takrat porastla z gozdom, četudi bolj redkim. Okrog teh naselij iz okroglih koč s kamenitimi zidovi in obdanih s kamenitim nasipom, so bile razkropljene majhne njive, več ali manj pravokotnih oblik, ki so jih obdelovali z motikami. V nižje predele na vzhodu je prodrlo poljedelstvo kasneje, po invaziji Keltov v tisočletju pred našo ero. Keltska poselitev pa se je tudi tu držala bolj planotastih vzpetin iz krede, ki so zaradi poroznosti bolj sušne in je bila na njih prvotna gozdna odeja mnogo redkejša in nemara na posameznih sektorjih sploh prekinjena s prirodnimi jasnami. Tudi prst je na teh krednih platojih na splošno plitvejša in lažja, kar je pri primitivnih obdelovalnih orodjih igralo zelo važno vlogo. Stanehenge na Salisbury plain, eni teh močno vravnjenih, nizkih planot, je bil središče keltske Britanije. Tudi keltska polja so bila majhna in nepravilnih oblik. Le tu pa tam, na manj položnih pobočjih, so ležala v umetno urejenih kulturnih terasah (tako imenovanih »linchets«). Še danes jih potnik lahko opazuje iz avtobusa na več krajih v južnozahodni Angliji, posebno okrog velikega gradišča Maiden Castle blizu Dorchestra.

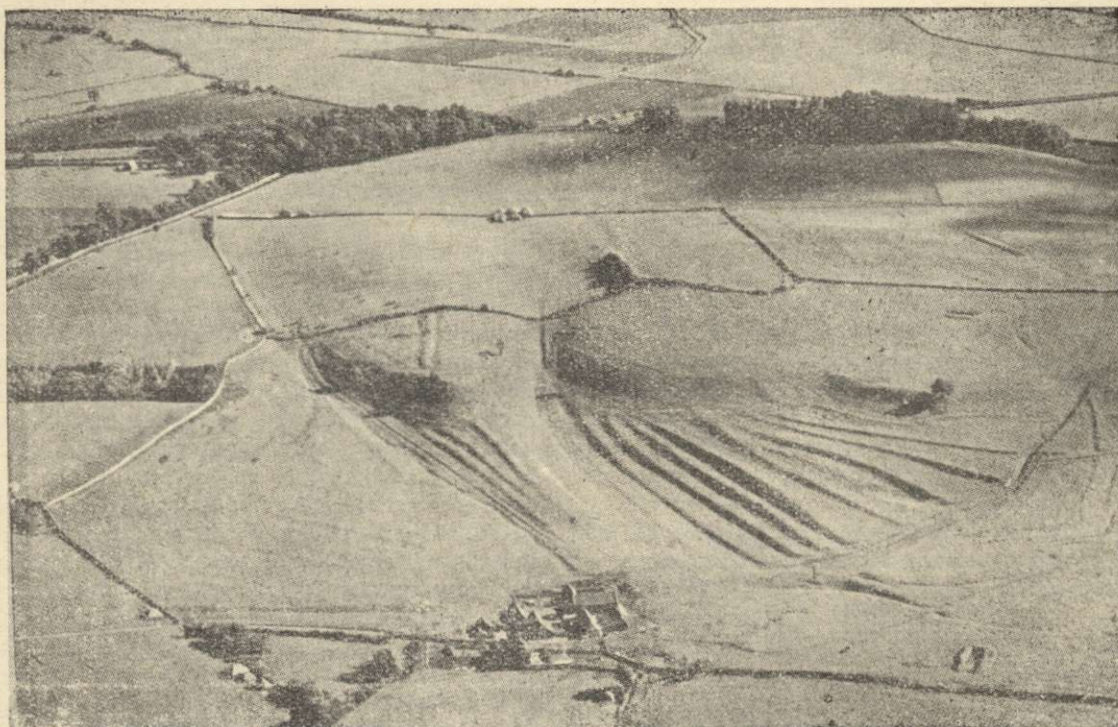
Veliko krčenje gozdov v nižinskem svetu pa se je začelo šele kasneje. Danes je ugotovljeno, da je prišel železni plug v uporabo deloma že v keltsko-rimski dobi. Prineslo ga je eno izmed keltskih plemen iz današnje Belgije. Vendar se uporaba pluga ni bistveno razširila. Rimska doba starega keltskega kmetijstva ni bistveno izpremenila, četudi je imela v drugih pogledih globok vpliv na deželo. Korenito spremembo je pomenila invazija Anglov, Sasov in drugih germanskih ljudstev, ki so prinesla s seboj uporabo močnejšega, železnega pluga z vprego štirih parov

volov. Ta tehnološka izboljšava je v zgodnjem srednjem veku omogočila oranje na mnogo težji prsti kot do tedaj, in začelo se je veliko krčenje zemljišč na težji zemlji v nižavju, ki je ostala do tedaj pod gostimi, pretežno hrastovimi gozdovi.

Angli, Sasi, Juti in kasneje Danci so prišli z vzhoda in so poselili in izkrčili predvsem vzhodno polovico dežele, kamor se je zaradi tega v srednjem veku premaknilo težišče prebivalstva. Zahod je še dolgo obdržal ne le staro keltsko prebivalstvo, temveč tudi keltski agrarni sistem z malimi zaselki in samotnimi kmetijami. Anglosaška, oziroma bolj germanska poselitev, je bila poselitev po različno velikih vaseh. Osnovne poteze v načinu izrabe tal so se uveljavile, še preden jih je fevdalizem še po svoje dopolnil. Vaška skupnost je bila osnovna anglosaška socialna enota in v njenem okviru so začeli z urejanjem zemljišča v agrarne namene. V zvezi z močnejšim plugom in dolgo vprego so se začele pojavljati na novo osvojenih ornih tleh tudi dolge njive, na katerih so mogli potegniti dolgo brazdo, povprečno 220 čevljev dolgo (a furrow long), in furlong je še danes angleška dolžinska mera, kakor tudi chain, 22 čevljev, kar je bila povprečna širina njivskih parcel. Te podolžne njive so bile po več skupaj na treh prvotnih kosih vaškega polja prav tako značilne za srednjeveško Anglijo, kakor so še danes po velikem delu zahodne in srednje Evrope. Na njih so kmetovali po tako imenovanem tripoljskem sistemu, kjer so se menjavale na isti njivi vsaka tri leta jara pšenica, ozimna pšenica (ali kako drugo žito) in praha. Na glinastih tleh, ki jih zlasti v osrednjem delu Anglije, v Midlands, ne manj-

ka, so zaradi boljše drenaže izkopali na posameznih njivah vsakih nekaj čevljev narazen jarke in vmes namestili prst, tako da je bila prst tudi tam, kjer je pridelek rasel v nekoliko višji legi in se je bolje odmakala. Ta način urejevanja njiv, ki ga imenujejo »ridge and furrow«, je pod travnato odejo, ki je prekrila ornico mnogokje na težki zemlji v zadnjih stoletjih, še danes ponekod prav razločno ohranjen. Ostali del vaškega zemljišča je bil običajno vlažen travnik ob potoku ali reki in gozd ali pašnik na najslabših tleh, ki jih sploh niso obdelovali. Ta so bila trajno srenjska last, gmajna, kjer je vsak vaščan lahko pasel ali sekal les za drva in druge potrebe. Res pa je, da je že v srednjem veku mnogo te srenjske zemlje bilo tudi naknadno izkrčene, in prvotna tri polja so se s tem na škodo gozda ali pašnika povečala. Fevdalizem tega sistema v bistvu ni izpremenil, le rustikalni zemlji je dodal še dominikalno, ki pa so jo obdelovali tlačani na isti način.

Proti koncu srednjega veka so se začele v agrarnem sistemu in vzporedno v agrarni pokrajini velike spremembe, ki so v dolgem razvoju do danes popolnoma spremenile njen značaj. Z začetki denarnega gospodarstva so zemljiški gospodje začeli oddajati svojo dominikalno zemljo v najem podložnikom ali tudi svobodnjakom, obenem pa so raje zahtevali denarne dajatve tudi z rustikalne zemlje, namesto dajatev v naturalijah in tlake. Izkazalo se je, da je najeta delovna sila bila pri kultivaciji bolj učinkovita kot dotedanje prisilno delo tlačanov. Nenadna okoliščina, velika kužna epidemija ob koncu 14. stoletja, ki je pobrala skoraj polovico vsega prebivalstva, je silno po-



Agrarne pokrajine na krednih planotah JZ Anglije. Parcele so zelo velike in precej kvadrataste oblike. V sredini kulturne terase, verjetno keltskega izvora

spešila najemništvo. Kmetško prebivalstvo, ki je preživelo »črno smrt«, je bilo preveč razredčeno, da bi zadovoljivo obdelovalo vso zemljo, rustikalno in dominikalno. Tisti, ki so ostali, so tekmovali z delovno silo zemljiških gospodov in so imeli ugodnejši položaj s tem, da so lahko zahtevali visoke mezde. Posledica je bila, da so zemljiški gospodje mnogo ornice opustili in prešli na ovčerejo, ki je zahtevala mnogo manj delovne sile. Konjunktura za volno je bila prav tedaj ob razvijajoči se flamski manufakturi onkraj Rokavskega preliva nadvse ugodna. Z opuščanjem ornice so seveda opustili tudi periodično razdeljevanje njivskih arealov, ki so jih zato v velikih arondiranih parcelah pustili kot pašnike. Po veliki kužni epidemiji je mnogo kmetov povečalo svojo posest tudi z zemljišči pomrlih sorodnikov in so tudi lahko bolje arondirali vsaj nekaj svojega zemljišča. Sistem treh polj se je začel krušiti. Tedaj so bili postavljeni temelji angleškemu agrarnemu sistemu, ki ga sestavljajo veleposestniki (landlords), farmarji, ki imajo deloma svojo zemljo. Še več pa jih ima veleposestniško zemljo v najemu in plačuje zanjo zemljiško rento. Tretji so poljski delavci (labourers), kmetški proletariat brez lastne zemlje, ki delajo pri farmarjih. (Veleposestniki oddajajo namreč svojo zemljo po velik večini v najem farmarjem in je na lastnih gospodarstvih ne obdelujejo z najeto delovno silo.) Do končnega izoblikovanja tega sistema pa je bila od konca srednjega veka še dolga pot. Na tem mestu nas zanimajo predvsem posledice za agrarno pokrajino, ki so se sprožile z arondiranjem.

Zaokrožena posestva so se začela pojavljati v začetku novega veka, pa tudi že malo prej, vendar na drugačen način. Obogateli trgovci in prekupčevalci z volno, ki je bila glavni pridelek za izvoz, so začeli kupovati zemljo in urejati tam svoja podeželska posestva, postavljati po deželi zlasti svoje domove, skratka, posnemati način življenja veleposestnikov, landlordov, socialno skupino, ki je bila za klin više na družbeni lestvici. Deloma so zemljo obdelovali v lastni režiji, pogosto pa so jo tudi dali v najem farmarjem in pobirali od njih najemnino kot stalen dohodek. Tudi bogatejši kmetje so z nakupovanjem prišli večkrat do lastnih večjih posestev s precej arondiranim zemljiščem. Ti svobodnjaki so zaradi hipotek v kasnejšem kapitalističnem razvoju zelo pogosto sicer spet prišli ob lastništvo, toda njihova gospodarstva, četudi v najemniškem odnosu, so ostala zaokrožena. Angleška agrarna pokrajina se je začela na ta način vidno preobraziti. Namesto na delce razdeljenih polj s podolžnimi parcelami, brez meja vmes, se je pojavljalo vedno več arondiranih posestev z večjimi, bolj kvadratnimi ali pravokotnimi parcelami. Ob mejah teh parcel, ki so označevale posestne meje, so običajno nasadili žive meje ali pa so jih obdali z zidovi iz kamenja ali prsti. Po meji so pogosto nasadili tudi drevje, zlasti v kasnejših stoletjih, ko je vprašanje preskrbe s kurivom in lesom postalo pereče. V sedemnajstem, zlasti pa v osemnajstem stoletju so namreč nekdanji obsežni gozdovi skopneli na sila skromne ostanke. Gledano z daljave, napravi zaradi tega drevja ob mejah angleška pokrajina na prvi

pregled vtis, da je precej gozdnata, četudi je ta vtis popolnoma varljiv in zgrešen. Ograjene parcele, »Enclosures« so sicer brez drevja.

Razvoj »ograjavanja« ni bil tako nenaden in hiter, kakor se je tudi zgodaj začel. V 17. in 18. stoletju je bilo še vedno zelo dosti neograjanih agrarnih površin. Toda kmetijska revolucija, ki se je tedaj začela še pred industrijsko revolucijo (kakor imenujejo angleški zgodovinarji velike sodobne tehnološke spremembe v proizvodnji), je razvoj po svoje silno pospešila. Kmetijska revolucija pomeni sprva in predvsem uvedbo štiriletnega kolobarja (tako imenovanega norfolškega kolobarja) brez prahe, ki so jo zamenjali s krmilnimi rastlinami, zlasti z deteljo. Prve poskuse v tej smeri so napravili nekateri kmetje-svobodnjaki, pa tudi nekateri zemljiški gospodje, ki so v Angliji mnogo bolj obdržali kontakt z gospodarjenjem na svojih zemljiščih kakor v sosednjih zahodnoevropskih deželah. Ti poskusi so bili mogoči seveda le tam, kjer tradicionalni predpisi v kolektivnem gospodarjenju po sistemu treh polj (prvotnem ali modificiranem) niso preprečevali, da bi se gojile druge rastline, kot one, katere so gojili vsi drugi iz vaše skupnosti. Po starem sistemu so vsako leto 1. avgusta po žetvi odstranili z njivčasne ograje med posameznimi parcelami in vse polje je bilo spet skupna posest in so ga kot tako obvezno prepustili živini, da se je tam pasla. Na teh njivah seveda ni bilo mogoče gojiti nobenih strniščnih kultur. Obenem pa je prosto mešanje živine na paši preprečilo vsako kontrolo nad razplodom, kar spet pomeni, da ni bilo mogoče vzgojiti in vzdrževati boljše pasme živine. V obeh primerih, v primeru poljedelstva in živinoreje, je bilo mogoče doseči napredek šele, ko so začeli ornico in travnike ograjevati s stalnimi ograjami kot individualne, trajne parcele. To ograjevanje se je začelo, kot vemo, že precej prej, toda agrarna revolucija ga je zelo pospešila. Za tehnološko izboljšavo kmetijstva je postalo sčasoma nujnost.

Videli smo že, kako so nastajala ob koncu srednjega veka, po epidemiji kuge, zaokrožena posestva z nakupom in dedovanjem. V dobi agrarne revolucije pa to ni bil glavni način. Največkrat so ograjevali parcele, primerno komasirane, združene z medsebojnim dogovorom med samimi kmeti oz. farmerji, pogosto pa tudi po dogovoru med zemljiškim gospodom in vaščani. Četudi je bilo ograjevanje predvsem korenit poseg v parcelacijo in ne predvsem v lastništvo zemlje, je bilo pri tem nemara tudi mnogo samovoljnosti in nasilnih odtujitev kot posledica angleškega običajnega prava. V to dobo spada gibanje »levellerjev«, lokalno organiziranih vaščanov, ki so razdirali posamezne ograje. Pri ograjevanju so posebno trpeli kočarji, ki so imeli svojo zemljo, če že ne v lasti pa vsaj v užitku na vaških gmajnah (»commons«), ki so bile takrat še močno obsežne. Kljub očitnim prednostim, ki jih je pomenilo ograjevanje, je bil sprva odpor proti ograjevanju precej hud in parlament je moral v tej dobi sprejeti več zakonskih predpisov o prepovedi ali vsaj o kontroli nad ograjevanjem. Toda ti ukrepi so proces samo regulirali, ustaviti pa ga niso mogli. Po letu 1740, ko je na široko prodrla

agrarna revolucija in so prednosti ograjevanja postale na široko znane po deželi, je bilo ograjevanje posebno živahno. Do leta 1840 je bila praktično vsa ornica že ograjena pa tudi velika večina travnikov in deloma nekdanjih skupnih pašnikov. Podolžne, a ograjene parcele tu in tam še danes kažejo, da so nastale iz komasiranih njivskih »prog«, četudi so na splošno izjema med pretežno četverokrilnimi velikimi parcelami, ki jih v angleški agrarni pokrajini danes lahko opazujemo.

Ograjevanje je učinkovalo na parcelacijo pa tudi še sicer posredno na pokrajino. Tehnološke in socialne spremembe, ki so sprožile ograjevanje, so z njim odločilno vplivale tudi na končno izobliko angleške cestne mreže. Z izjemo starih rimskih cest in nekaterih redkih srednjeveških romarskih poti so nastale angleške ceste iz lokalnih potreb, to se pravi, kot pota, ki so peljale iz vasi na posamezna polja in do skupne gmajne, pa pota, ki so vezala vasi med seboj in z najbližjim trgov. Ob ograjevanju so ta glavna pota na splošno pustili, izginilo pa je zelo mnogo kolovozov, ki bi se bili sicer kasneje verjetno tudi razvili v stalne ceste. Kvaliteta tal je z ograjevanjem vred odločilno vplivala na širino cest, ki so ostale. Kjer je bila zemlja dobra in zato dragocena, so nove meje stisnile pot na zelo ozko traso. Kjer pa je bil svet slabši in posebno, če je bil na glinasti osnovi, so pustili širše robove na obeh straneh, da so se vozila, kadar je bilo vlažno in blatno, lahko umaknila na trdejšo travnato osnovo na obeh straneh trase, oziroma cestišča (če smemo neutrjene površine tiste dobe tako imenovati). Ob cestah so bile seveda prstene in kamenite ograje, ali take iz žive meje in pogosto v njih drevje. Iz vseh teh razlogov je danes velika večina angleških cest vijugastih, ozkih in so zaradi drevja pogosto zelo neprijetne za hitri in danes masovni avtomobilski promet — četudi so dosledno vse asfaltirane ali betonirane.

Podoba angleških vasi izvira v osnovi še iz dobe pred ograjevanjem, prav tako kakor so ohranile svoj prvotni položaj v pokrajini. Danes pa je le sila malo vasi ohranilo prvotno agrarno strukturo. Ena izmed teh zelo, zelo redkih vasi, Laxton, v grofiji Nottinghamshire, je proglašena za nekaj živ agrarni muzej. Znamenita je predvsem zato, ker je ohranila ornico v glavnem še vedno v treh kompleksih brez ograj med posameznimi parcelami, tako da je polje res odprto in zasluži naziv open field (to je angleški termin za poljsko razdelitev na delce). Potnika iz Srednje Evrope, vajenega naših ozkih »prog« oziroma »jermenov«, pa tudi ta »klasični« angleški primer razdelitve na delce nekoliko razočara. Ozkih parcel, tudi 22 čevljev širokih, v Laxtonu ni več, četudi so v primeru s parcelami sicer resda dokaj ožje in so res dolge. Historični razvoj angleškega kmetijstva je šel pač v komasacijo že zelo zgodaj in ne v ekscisivno drobljenje. Celotno polje v Laxtonu se komasaciji niso povsem izognili. Precej domač vtis napravi sama vas Laxton. Je še domala povsem agrarna, to se pravi, da prebivalci živijo od kmetijstva, od obdelovanja okoliških zemljišč. Kmetijski domovi so precej obsežni, a gospodarska poslopja so v njih večja od

hiš samih, ki so vsekakor tipično angleške, nizke, enonadstropne, izključno stanovanjske stavbe. Stare, prvotno lesene in pritlične kmetijske hiše, so tudi v Laxtonu povsem izginile. Vendar stojijo domovi še danes za angleško vas kar precej narazen, čeprav še vedno v izraziti gruči, brez pravega reda. Med domovi je obilo vrtilčkov pa tudi sadnega drevja, ki ga danes sicer v vaseh običajno ni kaj prida. Tudi od ceste so domovi bolj odmaknjeni. V sredi je nepravilen, odprt travnat prostor z nekaj drevja. Skratka, človek ima vtis, da je »na kmetih«, oziroma, če prezre telegraf-ske drogove in osamljene televizijske antene na eni, dveh hišah, pa seveda asfalt na cesti, da je v Angliji preteklih stoletij. Takih in podobnih vasi, kot je Laxton, pa je že zelo malo, vsekakor nimajo več open fielda.

Moderna angleška vas je sicer svoj agrarni izgled in zlasti značaj močno, če ne že domala povsem izgubila. Z napredovanjem ograjevanja so nastajali kmetijski, bolj rečeno, farmerski domovi izven starih vasi, zunaj med njivami in travniki, po možnosti sredi na novo arondiranega zemljišča. Sprva so bili to posamezni, sčasoma pa si je večina farmerjev postavila svoje domove zunaj. Vsekakor pa so večinoma ostali v vaseh še kmetijski delavci, labourers, in živijo v hišah ali hišicah, ki so bile pretežno, in so mnogokrat še vedno last farmerja, h kateremu hodijo po pogodbi na delo. Take hišice, ki so vezane na kmetijo (tied cottages), so redni sestavni del vasi. Včasih stoji te hišice poljskih delavcev tudi v majhnih skupinah kje blizu farme ali tistih farm, kjer delajo, vendar pa ne zelo pogosto. V vaseh so ostale od starega le gostilne, cerkve s farovži, večkrat domovi manjših zemljiških posestnikov, včasih domovi malih posestnikov, vrtilčkarjev in hiše nekaterih obrtnikov. Med njimi so kovačije in kolarske delavnice v veliki meri zamenjale mehanične delavnice. Mizarske in čevljarke popravilnice in redkeje delavnice še nekako uspevajo. Tu pa tam dela še kakšna žaga, a na električni ali motorni pogon, medtem ko so mlinci na vodni pogon izginili iz agrarne pokrajine in so tudi pekarne po veliki večini prestavili v večje kraje. V devetnajstem stoletju je začel prihajati v vasi tudi mestni življ, delavci in uslužbenci, zlasti v vasi ob železnicah in blizu mest, ki so v Veliki Britaniji pač dovolj na gosto posejana. Dobro organizirani in zelo na široko razpredeni avtobusni promet, ki zajame domala vsako kolikor toliko večjo vas, pa je urbanizacijo vasi posebno pospešil. Razen v bolj odročnih vaseh, v manj urbaniziranih zahodnih in višjih pokrajinah, so v mnogih vaseh nastale novi »urbanski« deli. To so ali privatne hiše delavcev in nameščencev pa ljudi iz raznih svobodnih poklicev in penzionistov ali pa so stanovanjske kolonije lokalnih oblasti (lokalnih svetov, po katerih take hiše običajno imenujejo »council houses«, ali po naše »občinske hiše«). Te poslednje oddajajo v najem vedno pogosteje tudi poljskim delavcem. V današnji angleški vasi je v primeru z našo vasjo tudi precej trgovin. (Anglija je pač v znatni meri — a nation of shopkeepers, dežela malih trgovcev, kakor Angleži sami včasih pravijo pol v šali, pol zares). Celotno prav majhne vasi imajo vsaj »ge-

neral store« (nekako trgovino z mešanim blagom). Večje vasi pa imajo običajno skupino pol ducata osnovnih trgovin za razne potrebe. Skratka, angleška

vas je v znatni meri tudi trgovski center za manjše vasi in farme v okolici.

(Nadaljevanje sledi)

Vera Marchisetti

Londonska letališča

Zaradi naraščajočega zračnega prometa je potreba po zgradnji velikih letališč vedno večja. Pri izbiri mesta za zgraditev letališča je treba upoštevati določene pogoje: prirodno geografske in gospodarske. V okviru prirodno geografskih inometov se zahteva relief s čim manjšimi višinskimi razlikami. Glavno polje pa mora biti ravno, kolikor je to mogoče. Važni so tudi meteorološki pogoji, od katerih je najpomembnejša vidljivost. Velika ovira je tudi megla, zapostavljati pa se ne sme vloga padavin in temperature.

V gospodarskem pogledu se zahteva, da je letališče postavljeno čim bližje središču mesta. Stremi se za tem, da je izguba časa zaradi prevoza od mesta do letališča čim manjša. Zato je danes eden najbolj perečih problemov prevoz potnikov od središča mesta

do letališča. Zaradi velikega prometa v mestu je prevoz do letališča daljši od prevoza z avionom. Na primer od Londona do Amsterdama se z avionom potuje 1,20 ure, medtem ko se pri prevozu od središča mesta do letališča in obratno izgubi 2,20 ure. Na splošno velja: čim krajša je zračna pot, tem večji je pomen prevoza do letališča. S tem v zvezi je treba poudariti, da bo imel helikopter v bližnji bodočnosti življenjsko vlogo.

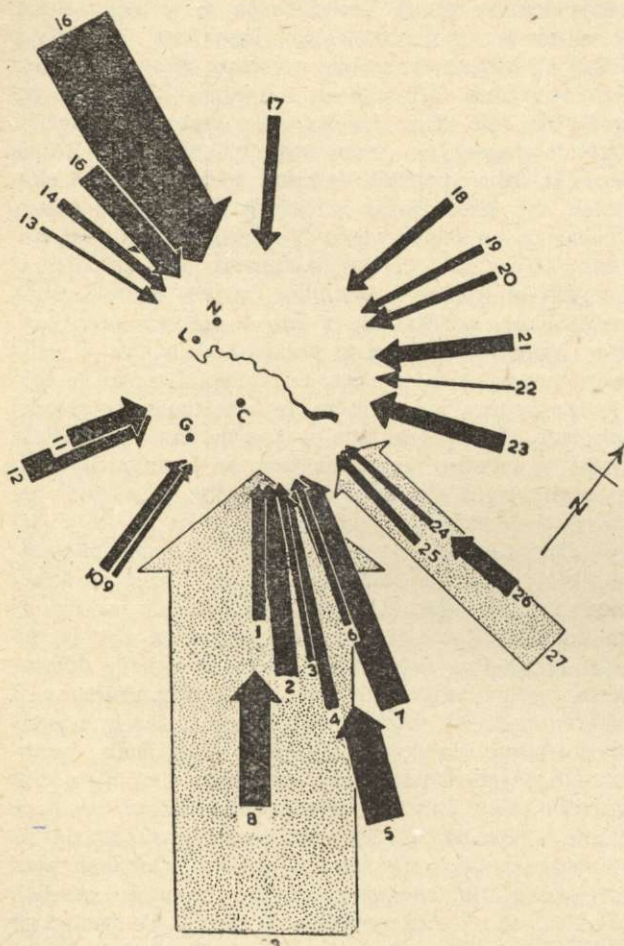
Prostor, ki je izbran za letališče, mora biti velik. Treba je vedeti, da ne služi samo za izletne in pristajalne steze, temveč tudi za izgradnjo drugih objektov, ki jih zahteva letališče. Seveda se pa mora položaj letališča ravnati tudi na mesto samo.

Lep primer za vse to je londonsko letališče. Zgodovinski razvoj prikazuje, da se je londonsko letališče vse do leta 1939 razvijalo nenačrtno. Skromni pričetki so se začeli leta 1919 pri Hounslow Heath na zahodnem robu londonske mestne aglomeracije, na obsežni ravnici ob Temzi. Od leta 1939 je bil promet razdeljen na štiri letališča: Croydon, Heston, Gatwick in Lympul. Heston oskrbuje predvsem interni promet in vezi s kontinentom. Zaradi vedno večjega prometa (letna kapaciteta 30.000 letal), je zmogljivost teh letališč postala premajhna. Da se reši ta problem, je bila določena vladna komisija. Ta je določila, da se za London postavijo nova letališča in to v smeri, od koder prihaja največji promet. Določeno je bilo tudi, da se razširi Heston in da se novo letališče postavi pri Fairlop-u (Essex).

Vojna je prekinila ta načrt, tako da leta 1945 ni bilo v Londonu nobenega letališča, ki bi ustrezalo naraščajočemu prometu. Vojna je prinesla tudi velik tehnični napredek, Heathrow je bil že leta 1943 izbran za transportno bazo RAF-a in kot središče za povojno civilno letališče. Leta 1946 je na novo ustanovljeno Ministrstvo za civilno letalstvo izdelalo načrt za Heathrow, kakor se uradno imenuje londonsko letališče.

Podrobna analiza in študija londonskega zračnega prometa kaže, da je ta promet največji na jugu in jugovzhodu ter severozahodni strani Londona. Zaradi tega je bil izbran za novo letališče Heathrow, prostor, ki je zahodno od Londona.

V prirodno geografskem pogledu ima Heathrow določene prednosti. Leži na širokem prostoru prodne Temzine terase. Razlike v reliefu so neznatne. Od središča Londona je letališče oddaljeno ca. 30 km. Ves prostor zavzema v glavnem predele obmestnih vrtičkov, tako da so porušili le malo zazidane površine. Prod v terasi, ki je 4,5—7,5 m debel, je dobra osnova za letalsko stezo. Majhen problem je vedno velik trušč oz. ropot na letališču, čemur se upira bližnja



Delež posameznih (važnejših) smeri v prometu londonskega letališča; 2 — Genova, 4 — Milano, 5 — Rim, 6 — Basel, 7 — Zürich, 10 — Bordeaux, 11 — Lisbona, 13 — New York, 16 — Dublin, 17 — Glasgow, 18 — Stavanger, 19 — Oslo, 22 — Hamburg, 23 — Amsterdam, 26 — Düsseldorf, 27 — Bruselj, 28 — Pariz