



15 KMETIJSTVO IN RIBIŠTVO
AGRICULTURE AND FISHING

št./No 32

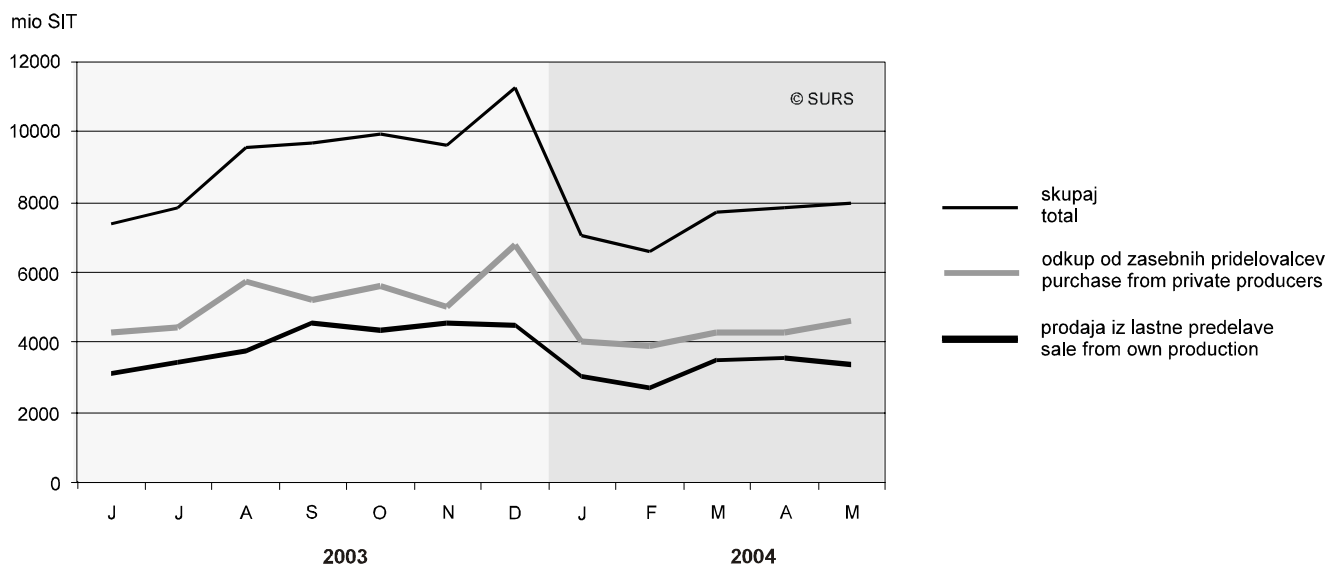
ODKUP KMETIJSKIH PRIDELKOV, SLOVENIJA, MAJ 2004

PURCHASE OF AGRICULTURAL PRODUCTS, SLOVENIA, MAY 2004

- ▶ Celoten odkup je bil maja 2004 v primerjavi z aprilom 2004 vrednostno večji povprečno za 1,4 % (vrednost odkupa od zasebnih pridelovalcev je bila večja za 7,5 %, vrednost prodaje iz lastne pridelave organizacij pa je bila manjša za 5,8 %).
- ▶ Maja je bila vrednost odkupa večja v skupinah: žita, vrtnine, sadje, perutnina in jajca, mleko, kože in volna, ribe in les, manjša pa v skupinah industrijske rastline, krmne rastline, sadike sadnega drevja in vinske trte, alkoholne pijače, živina, mlečni izdelki, med in vosek ter drugi pridelki.
- ▶ Med pomembnejšimi kmetijskimi pridelki je bil količinsko večji odkup goveda, telet in perutnine za zakol, mleka, jabolk in tehničnega lesa, količinsko manjši pa je bil le odkup težkih in pitanih prašičev za zakol, jajc, krompirja, vina in drv.
- ▶ In comparison with April 2004, in May 2004 the value of purchase increased on average by 1.4% (the value of purchase of agricultural products from private producers was up by 7.5%, while the value of sold agricultural products from own production was down by 5.8%).
- ▶ In May the value of purchase increased in the following groups: cereals, vegetables, fruits, poultry and eggs, milk, hides and wool, fishes and wood. The value of purchase decreased in the following groups: industrial plants, fodder plants, fruit and vine plants, alcoholic drinks, livestock, milk products, honey and wax, and other products.
- ▶ Of main agricultural products, the quantities of purchased cattle, calves and poultry for slaughter, milk, apples and pitprops and logs increased, while the quantities of purchased fat pigs and porkers and sucking pigs for slaughter, eggs, potato, wine and fuelwood decreased.

Slika 1: Odkup kmetijskih pridelkov, Slovenija, maj 2004

Chart 1: Value of purchase of agricultural products, Slovenia, May 2004



1. Odkup in prodaja kmetijskih pridelkov, maj 2004

Purchase and sale of agricultural products, May 2004

	1000 SIT Thousand SIT		Indeksi Indices			Struktura Structure I-V 04 (%)	
	V 04	I-V 04	V 04 IV 04	V 04 V 03	I-V 04 I-V 03		
SKUPAJ	7964853	37202509	101,4	100,0	98,0	100,0	TOTAL
Prodaja iz lastne pridelave	3355477	16158204	94,2	99,4	98,8	43,4	Sale from own production
Odkup od zasebnih pridelovalcev	4609376	21044305	107,5	100,4	97,4	56,6	Purchase from private producers

2. Vrednost odkupljenih kmetijskih pridelkov po skupinah, maj 2004

Purchase and sale of agricultural products, May 2004

	1000 SIT Thousand SIT			Indeksi skupnega odkupa Indices of total purchase			
	skupni odkup total purchase		prodaja sale	V 04 IV 04	V 04 V 03	I-V 04 I-V 03	
	V 04	I-V 04	I-V 04				
SKUPAJ	7964853	37202509	16158204	101,4	100,0	98,0	TOTAL
Poljedelstvo	182161	652863	405662	170,7	74,6	84,7	Arable farming
Žita	107212	344566	327964	247,0	89,0	128,6	Cereals
Industrijske rastline	3971	31095	3771	55,6	103,8	329,3	Industrial plants
Vrtnine	70147	271419	73696	128,4	59,0	56,0	Vegetables
Krmne rastline	831	5783	231	53,4	72,3	65,9	Fodder plants
Sadjarstvo in vinogradništvo	665739	3008415	2880521	87,3	91,1	83,9	Fruit and wine growing
Sadje	288081	869494	748398	154,1	86,5	64,1	Fruits
Sadike sadnega drevja	200	100863	100863	1,3	26,6	89,3	Fruit plants
Grozdje	-	-	-	-	-	-	Grapes
Sadike in ceplj. vin. trte	27512	274754	268945	43,0	190,3	104,3	Vine plants
Alkoholne pijače	349946	1763304	1762315	70,4	91,5	95,2	Alcoholic drinks
Živinoreja	6415813	31034046	12139240	101,7	101,8	101,3	Livestock breeding
Živina	1553381	8492883	3193752	88,2	87,6	92,8	Livestock
Perutnina in jajca	1802477	8225558	8204771	106,5	116,6	108,3	Poultry and eggs
Mleko	2983911	13898840	739886	107,4	104,5	104,1	Milk
Mlečni izdelki	4353	20039	771	99,6	104,7	105,6	Milk products
Kože in volna	66675	347743	-	105,5	66,9	75,6	Hides and wool
Med in vosek	5016	48983	60	45,8	20,4	69,6	Honey and wax
Drugi pridelki	701140	2507185	732781	104,6	102,0	84,8	Other products
Ribe	50953	245044	242512	111,2	95,1	96,7	Fishes
Les ¹⁾	510502	1756416	-	120,6	95,7	77,6	Wood ¹⁾
Drugo	139685	505725	490269	69,4	139,5	114,6	Other

1) Upoštevan je odkup lesa iz zasebnih gozdov, ki poteka preko zadrug in gozdnih gospodarstev.
Included purchase of wood from private forests bought via cooperatives and forest management organisations.

3. Količina odkupljenih kmetijskih pridelkov, maj 2004

Purchase of agricultural products - weights, May 2004

	Skupni odkup Total purchase		Prodaja Sale	Indeksi skupnega odkupa Indices of total purchase			
	V 04	I-V 04	I-V 04	V 04 IV 04	V 04 V 03	I-V 04 I-V 03	
Živina in perutnina za zakol							Livestock and poultry for slaughter
Težki prašiči (t)	103	534	453	96,3	99,0	125,4	Fat pigs (t)
Pitani prašiči in prašički (t)	2435	14913	11047	76,9	68,7	87,4	Porkers and sucking pigs (t)
Govedo (t)	3244	16342	1048	100,7	101,8	107,4	Cattle (t)
Teleta (t)	157	738	20	104,0	122,7	115,3	Calves (t)
Perutnina (t)	5691	24875	24829	113,0	106,9	98,7	Poultry (t)
Jajca (tisoč kosov)	9829	63173	62653	72,9	109,0	107,7	Eggs (1000 pcs)
Mleko (tisoč litrov)	45034	206376	11078	109,1	103,6	103,1	Milk (1000 l)
Krompir (t)	64	970	282	95,5	9,8	15,9	Potato (t)
Jabolka (t)	4022	10966	8676	169,8	149,0	74,8	Apples (t)
Vino (tisoč litrov)	950	5255	5255	63,1	89,6	98,0	Wine (t)
Drva (m ³)	2451	10158	-	97,1	83,5	68,3	Fuelwood (m ³)
Tehnični les (m ³)	43495	143796	-	124,5	92,7	78,2	Pitprops and logs (m ³)



STATISTIČNA ZNAMENJA

- ni pojava
- ... ni podatka
- ∅ povprečje
- * popravljen podatek
- 0 podatek je manjši od 0,5 dane merske enote
- 0,0 podatek je manjši od 0,05 dane merske enote
- + in več (let, članov...)
- 1) označba za opombo pod tabelo
- () nezadostno preverjen ali ocenjen podatek
- z podatek zaradi zaupnosti ni objavljen

METODOLOŠKA POJASNILA

Namen statističnega raziskovanja

Na podlagi podatkov, ki jih zberemo s poročili (obrazca KME-ODK/M in KME-PRO/M), želimo prikazati mesečno gibanje odkupa in prodaje kmetijskih pridelkov. V poročilih je zajetih okoli sto pomembnejših pridelkov, ki so jih pridelovalci prodali; prikazane so količine prodanega blaga in zneski, ki so jih dobili za oddano (odkupljeno oz. prodano) blago, ter povprečne odkupne oz. prodajne cene; te so osnova za izračunavanje indeksov cen za kmetijske pridelke.

Enote statističnega opazovanja

so podjetja, zadruge in druge organizacije, ki prodajajo pridelke iz lastne pridelave ali kmetijske pridelke odkupujejo neposredno od zasebnih pridelovalcev.

Zajetje

O odkupu kmetijskih pridelkov od zasebnih pridelovalcev poročajo podjetja, zadruge, gozdna gospodarstva in organizacije, ki te pridelke odkupujejo za nadaljnjo prodajo.

O prodaji kmetijskih pridelkov iz lastne pridelave poročajo kmetijska podjetja, šole, zavodi in druge organizacije (nezasebni pridelovalci).

Količine kmetijskih pridelkov, ki jih zasebni pridelovalci sami prodajo neposredno večjim potrošnikom ali na prostem trgu (prodaja na domu, sejnih ali na živilskih trgih), tu niso upoštevane.

Definicije

Skupni odkup kmetijskih pridelkov in proizvodov zajema podatke o odkupu od zasebnih pridelovalcev ter o prodaji kmetijskih pridelkov iz lastne pridelave podjetij, zadrug in drugih organizacij.

Odkup od kmetov je odkup kmetijskih pridelkov neposredno od zasebnih pridelovalcev prek pooblaščenih organizacij, ki odkupljene pridelke prodajo naprej, lahko jih prej tudi predelajo.

Prodaja zajema prodajo kmetijskih pridelkov iz lastne pridelave zadrug, kmetijskih podjetij in drugih organizacij. K prodaji pa ne štejemo pridelkov, ki so bili kot surovine dani za predelavo lastnim enotam. V tem primeru štejemo kot prodajo izdelke teh enot (mlečne izdelke, alkoholne pijače, suho sadje itd.), ki so bili prodani.

Vrednost odkupa je znesek, ki ga zasebni pridelovalec prejme za oddane pridelke. Stroški organizacije v zvezi s prevzemanjem kmetijskih pridelkov od zasebnih pridelovalcev, s prevozom do skladišč, hrambo ali z uskladičenjem se ne štejejo v vrednost odkupa.

STATISTICAL SIGNS

- no occurrence of event
- ... data not available
- ∅ average
- * corrected data
- 0 value not zero but less than 0,5 of the unit employed
- 0,0 value not zero but less than 0,05 of the unit employed
- + and more (years, members, etc.)
- 1) footnote
- () provisional, incomplete or estimated data
- z data not published because of confidentiality

METHODOLOGICAL EXPLANATIONS

Purpose of the survey

Data on the purchase and sale are taken from monthly reports (KME-ODK/M and KME-PRO/M). The purpose of the survey is to show monthly changes of purchase of agricultural products. Data on volume, value and average purchase prices for about one hundred main agricultural products are collected. Data are used to observe the volume and value of purchase as well as for calculating the price indices of agricultural products.

Observation units

are companies, co-operatives and other organisations selling products from their own production or purchase agricultural products directly from the farmers.

Coverage

Reports on the purchase of agricultural products from private producers are submitted by companies, co-operatives, forestry and other organisations that purchase agricultural products directly from private producers.

Reports on the sale of agricultural products are submitted by agricultural companies, schools, institutions and other organisations (not private producers).

These reports do not contain the quantities of agricultural products sold directly to larger consumers and also not the quantities sold on the free market (on the farm, on stock fairs or markets).

Definitions

Total purchase of agricultural products contains data on purchase from private producers and data on sale from own production of companies, co-operatives and other organisations.

Purchase from private producers is the purchase of agricultural products from farmers through authorised organisations for processing or further direct sale of purchased products.

Sale covers data on the sale of agricultural products from ones own production (agricultural companies, schools, institutions and other organisations). Not considered as sale is the giving of raw materials to own units for processing. In this case only the products of these units are considered as sale (dairy products, alcoholic drinks, dried fruit, etc.).

Value of purchase is the value that private producers get for sold agricultural products. Manipulation costs related to the delivery of agricultural products from farmers, with transport to the storage are not included in the value of purchased products.



Vrednost prodaje je znesek, ki ga nezasebni pridelovalci dobijo od prodaje kmetijskih pridelkov iz lastne pridelave; ta zajema tudi stroške, ki nastanejo v zvezi s pripravo pridelkov za dobavo do nakladalnega kraja (sortiranje, pakiranje ipd.). V vrednosti prodaje niso zajeti vračljiva embalaža, transportni stroški od nakladalne do razkladalne postaje in olajšave, ki jih organizacije odobrijo kupcem.

Premije, regresi, kompenzacije ipd., ki jih pridelovalci dobijo za določene pridelke, v vrednosti odkupa in prodaje niso zajeti.

Odkupne oziroma prodajne cene izračunamo tako, da vrednost posameznega pridelka delimo z njegovo količino. To so pravzaprav povprečne vrednosti na mersko enoto. Poročevalske enote nam sporočijo celotno količino in vrednost za posamezne odkupljene in prodane pridelke, ne glede na kakovost, sorto ali tip pridelkov. Cene ne vključujejo DDV.

Objavljanje

Mesečno:

- Mesečni statistični pregled
- Statistične informacije. Kmetijstvo in ribištvo. Odkup kmetijskih pridelkov

Letno:

- Statistični letopis
- Rezultati raziskovanj. Letni pregled odkupa

Value of sold agricultural products is the value that nonprivate producers get for sold agricultural products from own production; it includes costs of preparation of products for delivery and transport to the loading place (sorting, packing, etc.). The price of packaging, which is returned, and the costs of transport to the loading and unloading station and other facilities of payment granted to the buyer are also not included.

Bonuses, reimbursements, compensations, etc., which producers obtain for certain products, are not included in the value of purchase or sale.

The prices of purchase and sale are calculated by dividing the value of the agricultural product by its quantity. The prices are in fact average values per unit of measure. Enterprises report all quantities and volume of purchased and sold agricultural products irrespective of the quality or type. Prices do not include VAT.

Data publishing

Monthly:

- Monthly Statistical Review
- Rapid Reports. Agriculture and Fishing. Purchase of Agricultural Products

Yearly:

- Statistical Yearbook
- Results of Surveys. Annual Review of Purchases

Sestavila / Prepared by: Marija Sluga

Izdaja, založba in tisk Statistični urad Republike Slovenije, Ljubljana, Vožarski pot 12 - **Uporaba in objava podatkov dovoljena le z navedbo vira** - Odgovarja generalna direktorica mag. Irena Križman - Urednica zbirke Statistične informacije Marina Urbas - Slovensko besedilo jezikovno uredila Ivanka Zobec - Angleško besedilo jezikovno uredil Boris Panič - Tehnični urednik Anton Rojc - Naklada 110 izvodov - ISSN zbirke Statistične informacije 1408-192X - ISSN podzbirke Kmetijstvo in ribištvo 1408-9335 - Informacije daje Informacijsko središče, tel.: (01) 241 51 04 - El. pošta: info.stat@gov.si - <http://www.stat.si>

Edited, published and printed by the Statistical Office of the Republic of Slovenia, Ljubljana, Vožarski pot 12 - **These data can be used provided the source is acknowledged** - Director-General Irena Križman - Rapid Reports editor Marina Urbas - Slovene language editor Ivanka Zobec - English language editor Boris Panič - Technical editor Anton Rojc - Total print run 110 copies - ISSN of Rapid Reports 1408-192X - ISSN of subcollection Agriculture and fishing 1408-9335 - Information is given by the Information Centre of the Statistical Office of the Republic of Slovenia, tel.: +386 1 241 51 04 - E-mail: info.stat@gov.si - <http://www.stat.si>