

bile prevelike in večina jamarjev se je odločila za takojšnji povratek. Zadnji-krat sem posvetil s karbidovko v rov, ki se je odpiral v tla. Na vrhu je njegove stene še pokrival led, niže spodaj — svetloba je segala še kakih 10—15 m navzdol — pa je tvorila stene kompaktna skala. Ne več škrljavi, rdečkasto barvani zdrobljeni apnenec, ki se vrva ob vidni meji s severnega podnožja pod vzpetinico Glave in v katerem so nastala vrhnja brezna, ampak kompaktni apnenec, ki gradi Severno triglavsko steno. Iz rova mi je pihala v obraz topla sapa. Segrela se je v neznanih globinah, pa tudi ob vodi, ki teče z ledenika. Tu je torej konec ogromnega ledenega čepa, pravzaprav koščka ledenika, ki za-trpava vrhnje prostore. Ne verjamem pa, da popolnoma, kajti topel zrak sili kvišku in ustvarja stalne odprtine in vzbuja upanje, da led ne bo mogel nikoli preprečiti poti v globine jamarjem, ki si bodo izbrali povoljnější čas.

GLAVNI VIRI

- D. Meze, Triglavski ledenik. Geografski Zbornik III, Inštitut za geografijo SAZU, Ljubljana 1955.
O. Marinelli, Il limite climatico delle nevi nel gruppo del M. Canin (Alpi Giulie). Zeitschr. f. Gletscherkunde III, 1909.
E. Richter, Die Gletscher der Ostalpen. Stuttgart 1888.
H. Tollner, Ursachen der Gletscherschwankungen in den Ostalpen während der letzten zwei Jahrhunderte. Mitt. Geogr. Ges. Wien, 1954, zv. 96.
C. Troll, Der Mont Rainier und das mittlere Cascaden-Gebirge. Erdkunde, Bonn 1955, 4.
Poročila Hidrometeorološke službe v Ljubljani.

V zahodnih Julijskih alpah

RADO KOČEVAR

Nobene gore mi niso bile tako blizu in obenem tako daleč kakor impo-zantni sivi velikani onstran Kanina, Mangrta in Rateških Ponc. Nevidna, a nepremostljiva meja je ločila dva svetova, katera je nekoč združil Kugy. Zaman smo se ozirali z obmejnih vrhov proti zapadu, kjer sta se dvigali mogočni piramidi Viša in Montaža.

Jesen 1955 pomeni za obmejne kraje v Julijskih Alpah velik dogodek. Avgusta tega leta je bil namreč podpisan v Vidmu (Udine) sporazum med FLRJ in Italijo, ki je uredil mali obmejni promet med obema državama. Po določenih pogodbe smejo prebivalci obmejne čone prekoračiti preko meje na sosednje obmejno področje.

Med srečniki, ki so prejeli obmejno izkaznico, sem bil tudi jaz in pred-stavljajte si moje veselje, ko sem se nekega junijskega dne usedel na kolo in pri Ratečah prestopil mejo. Na meji ni bilo sitnosti, ki se včasih rade pripete. Nedaleč od meje je čudovit pogled na Mangrt. Vajeno oko pa izlahka opazi desno od Vevnice piramidasti vrh Jalovca in rob severne stene. Desna stran ceste ni tako mikavna. Pobočja Karavank so ista kakor pri nas. Morda bi še dalje občudoval razgled na tej strani meje, če me ne bi cesta opozorila, da je hud klanec navzdol. V Beli Peči smo. Nemci pravijo vasi Weissenfels. Trenutno se vse tri narodnosti med seboj dobro razumejo.

Ta dan sem se namenil na Višarje in sem moral od Trbiža še naprej v Žabnice. Res, da na Višarje drži več poti. Mikala pa me je ravno ta klasična pot po žabniški grapi, kjer je nekoč hodil že Tuma. Kapelice v grapi pa so me opozarjale na najbolj znano božjo pot v slovenskih Alpah.



Koča Gilberti pod Kaninom

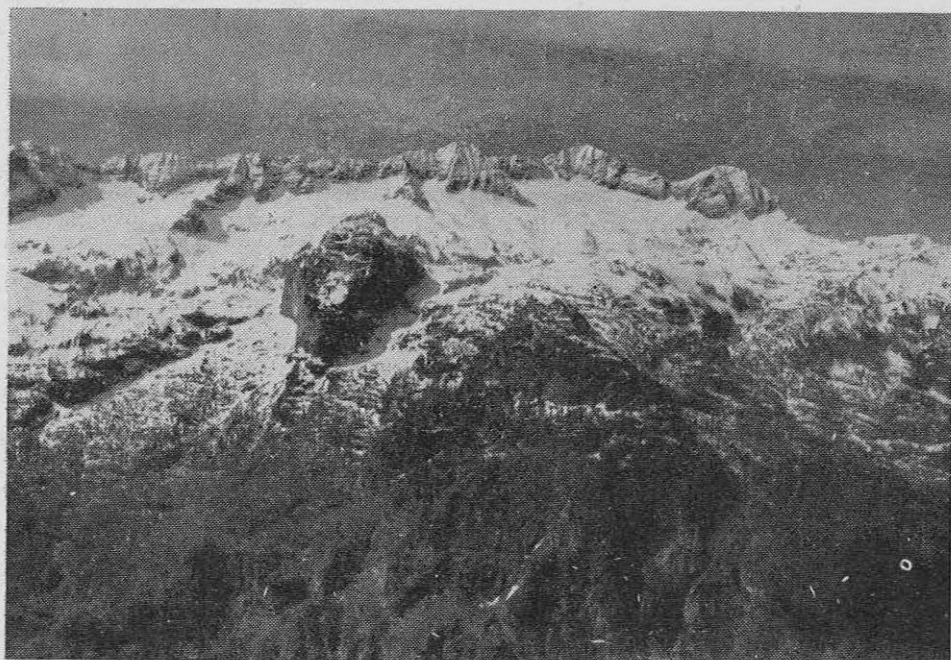
Vrh Višarij ni izrazit. Nekoč so tu bili lepi pašniki, danes pa je poleg cerkve majhno naselje. Poleti je tu vrvež romarjev, še bolj pa izletnikov, kajti od tu je najlepši razgled v vseh Julijskih Alpah. Ko bo gotova žičnica iz Ovčje vasi, bo to gotovo najbolj obiskana izletniška točka v Julijskih Alpah.

Še lepši razgled kakor z Višarij pa je pravzaprav z vrha Kamenitega Lovca (Steinerne Jäger, Cima del Cacciatore, 2071 m). Legenda pravi, da so izpod tega vrha, ki se tudi dobro vidi iz Rateč, некоč trije lovci streljali na mater božjo z Višarij. Za kazen so okameneli. Od treh skal, od daleč podobnih lovcu, je do danes ostala le še ena, ostali dve pa je odnesel zob časa.

Ko sem se tisti dan vrnil v Žabnico in s kolesom odbrzel proti Trbižu, sem vedel, da bom čez poletje še dostikrat prišel v ta svet. Višarska glava s cerkvijo in Lovcem v ozadju se prav lepo vidi iz Podkorena ali iz Rateč. Znanec iz Trbiža mi je svetoval, naj se zaradi razgleda povzpnem še na goro Ojstrnik, ki pa spada h Karnskim Alpam. Iz Žabnic do vrha je tri ure hoda in verjamem, da je razgled od tam čudovit, posebno na Ziljsko dolino.

Čez mesec dni sem s kolesom zopet drvel po asfaltni cesti proti Trbižu. To pot mi je drugoval prijatelj Andrej iz Martuljka. Obiskal me je na plezalnem taboru v Krnici. Oba navdušena nad zapadnimi Julijskimi Alpami sva se odločila povzpeti se na Viš. Prijatelji iz Ljubljane, ki so se pred vojno potikali po teh gorah, so nama svetovali, naj pristopiva na goro iz severne strani. S seboj sva vzela precej opreme in sva s tem napravila tudi cariniku precej dela, saj je le-ta vse to popisal v najine propustnice.

Tik pred Trbižem se odcepi cesta levo proti prelazu Predelu in Neveji. Tudi tu je cesta asfaltirana. Po njej je velik promet s tovornimi avtomobili, ki vozijo rudo iz bližnjega rabeljskega rudnika, del rude pa odvažajo z žičnico do Trbiža.



Kanin iz Montaža

Mrzla voda (Riofreddo) v nadmorski višini Kranjske gore je bila končna postaja za najini kolesi. V hiši, kjer sva pustila kolesi, so govorili slovensko. Vas je videti revna, skromne kamenite hiše pričajo o tem. Tudi dolina, po kateri sva se namenila, nosi isto ime kakor vas. Na levi jo omejuje »svinčena« Kraljeva gora (Monte Re 1912), ki je znotraj prevrtana z rovi, desno pa Višarje z Lovcem. Vse to pa ni nič v primeri s čudovitim zatrepom te doline z navpičnimi stenami od Cima delle Cenge, pa preko Cima della Vallone do Mrzle vode (Cima di Riofreddo) in Lastovic (Cime delle Vergini). Nekatere izmed sten teh gora so pravi plezalni eldorado. Vendar pa kljub izrednim pogojem tu ni toliko plezalcev kakor v Dolomitih. Najlepša vseh sten, za katero pravi že Tuma, da je ena najbolj groznih, je pravzaprav Vallone. Petstometrski prepad je podoben triglavski Sfinji. To leto so jo naskočili mladi rabeljski plezalci.¹ Plezali so v troje. Na skrajno težkem mestu sta zdrsnila dva plezalca.

Proti koči Pellarini, kamor sva se midva namenila, držita iz doline Mrzle vode dva prehoda, mimo Lastovic in čez sedlo Prašnik (Sella Prasnig). Ne vem pa, kako sva se odločila za drugo daljšo pot, po kateri sva tavela in izgubila pot v temni noči.

Koča leži v vzočju malega okrešlja. Nekoč so to področje imenovali Žabniška Krnica, danes pa Italijani pravijo temu okrešlju Carnizza di Rio

¹ Imena so: Ignazio Piussi, Arnaldo Perissutti, Lorenzo Bulfon, Uberto Perissutti, Bruno Giacomizzi, Umberto Cobai, Mario Giacomizzi itd. Vsi našteti pripadajo alpinistični sekciji v Rablju (Cave del Predil). Za majhen kraj tako velik alpinistični odsek res veliko pomeni. Nekateri izmed teh plezalcev so znani po svojih prvenstvenih vzponih daleč okoli. Dejanja v stenah Vevnice, Mangrta in zapadnih Julijskih Alpah ne zaostajajo za vrhunskimi storitvami pri nas. Ne pozabimo pa omeniti, da je iz te sekcije rabeljskih rudarjev in trde šole teh gora izšel tudi Cirillo Floreanini, udeleženec italijanske odprave na K₂.

Zapraha. Dejstvo je, da je ta krnica najlepša v Julijskih Alpah. Tu je vse: Monolitne in gladke stene, strmo dvigajoči se stebri vsemogočih oblik. Vajeno oko plezalca bi težko našlo lepši svet za udejstvovanje kakor tu. To so pravi Julijski Dolomiti. Mrzla gora je podobna orjaškemu trapezu, kjer so zarisali svoja imena najslavnejši plezalci med obema vojnoma, Debelakova, Comici in Peters pa drugi. Skoraj vsak stolp v grebenu tu nosi ime. Tudi tisti, ki nima imena (Inominata). Celo Gamsova mati (Madre dei camosci), ki se imenuje po travnatih vesinah na južni strani gore, kjer se pasejo gamsi, je ovekovečena s temi imeni. Najlepša plezalna tura pa je vsekakor prečenje teh sten po policah bogov, katere je svoje čase odprl Comici (Cenge dei Dei).

Koča Pellarini je revna in se ne more primerjati z našimi kočami. Ne vem, kaj je temu vzrok, drži pa, da je obisk teh gora majhen zaradi prevelike usmeritve v Dolomite in Zapadne Alpe. To je čutiti tu na vsakem koraku in človek ima nehote občutek, da so te gore zanemarjene. Nekaj malih kočic stoji še iz dobe stare Avstrije, danes jih oskrbuje tržaška sekcija CAI, nekatere izmed njih pa je pozobal zob časa (Maceni in Stuparič). Midva z Andrejem sva sicer dobila precej odej, pa če ne bi bilo poletje, bi se tresla od mraza, saj iz skupnega ležišča lahko trgaš rododendron na prostem.

Tudi obiskovalcev je bilo tisti dan malo, čeprav je bila sobota. Oskrbnik je bil zelo prijazen, čeprav je videl, da od naju ne bo dosti zaslužil. Trije plezalci, ki so se naslednjega dne namenili v steno, so legli spat. Dva Nemca pa sta neprenehoma hodila z lučjo ven. Kmalu sva izvedela, da njihovi prijatelji bivakirajo nekje v severnem razu Viša.

Naslednje jutro naju je zgodaj našlo na že stari poti proti Naboisovi škrbini. Pot se izgublja sredi rdečega rododendrona, ki tej dolini daje še lepši videz.

Namenila sva se vstopiti v smer Kugy-Oitzinger v nekoč najslavnejšo pot v teh gorah. V času, ko je Kugy odkrival te gore planincem, so šteli Viš za nemško gorō. Množični obiski so prihajali zlasti s Koroškega in to iz južne strani, kjer je Viš najbolj dostopen. Zgradili so si tam tudi kočō (Findeneggerhütte), ki stoji še danes. Imenuje se Corsi. Pri pionirskem delu v teh gorah pa so pomagali Kugyju domači vodniki, med njimi tudi slovenskega rodu. V vzhodnih Julijskih Alpah so bili to Trentarji, tu pa se je najbolj proslavil sloviti Anton Oitzinger iz Ovčje vasi. Ta je popeljal Kugyja na Viš (Jof Fuart, Wischberg) in Montaž (Jof del Montasio, Montasch) in to iz severne strani. Obe smeri, ki danes spominjata na severno steno Škrlatice, sta zavarovani, toda sloviti Passo Oitzinger je še danes nema priča o edinstvenem podvigu obeh vodnikov Komaca in Oitzingerja. Tu se je namreč Oitzinger zapezal, da ni mogel ne naprej ne nazaj. Mesto pete težavnostne stopnje! Kako ga je rešil Komac iz težke in skrajno nevarne situacije, pa ve povedati edinole Kugy v svoji knjigi »Aus den Leben eines Bergsteigers«.

Vstop v steno je zelo podoben Dibonovemu vstopu v severni steni Špika. Spodaj široka grapa se proti vrhu vedno bolj zožuje. Sreča je bila, da sva imela kladivi s seboj, dereze bi pa nama omogočile plezanje do samega vrha grape, tako pa sva morala prečiti po skrajno krušljivi polici levo v steno, kjer sva naletela na zavarovano pot. Kljub lestvici klinov pa je bilo marsikje varneje prijeti za skalo, saj so se nekateri klini majali. Sicer pa je smer zelo podobna Bambergovi poti na Triglav ali pa slovenski smeri v severni steni Triglava, preko katere bi peljala zavarovana pot. Edina težava tega dne so bili veliki snežni jeziki, ki so se končali nad prepadom. Pravzaprav pa je



Koča Corsi, zadaj Kaninova skupina

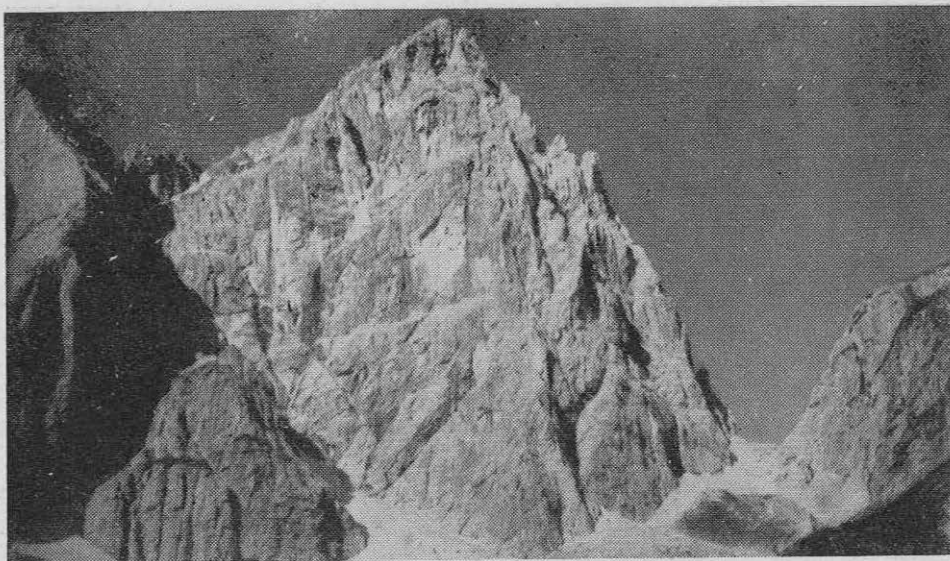
bila to le nevarnost, pred katero ni bilo izbire in sva kljub lahkemu terenu morala plezati zelo previdno. Težave pa minejo na policah bogov (Cenge dei Dei). Od tu dalje pa je do vrha še skoro uro lažje pleznje.

Nove gore, stene in vrhovi so dali tej turi še poseben spomin. Nekaj novega pa so bile zame stare utrdbe iz prve svetovne vojne, ki so ostale še zadnje neme priče najbolj norega početja ljudi v tistih časih. Razni bunkerji, rovi in pa različne železne stopnice so razsejane vsepovsod. Mangrt in Julijske Alpe so bile daleč, le Kaninova skupina se je odražala v jasnini na Nevejsko dolino.

Koča Corsi, v katero sva sestopila, leži v višini Jermanovih vrat. Velika privlačnost v bližini so Koštrunove Špice (Cime Castrein, 2440 m), ki so pod vrhom vse prevrtane in še danes obdane z davno postavljenimi barakami. Med Višem in Koštrunovimi Špicami je Mojzesova Škrbina (Forcella Mose), edini zložnejši prehod iz Corsijeve koče v Zajzero. Koča je revna. Domačih obiskovalcev je malo. Največ je tu še Avstrijcev. Vse ostalo pa pritegnejo k sebi Dolomiti in Zapadne Alpe. V tem primeru je velika razlika med Vzhodnimi in Zapadnimi Julijskimi Alpami.

Južna pobočja teh gora niso tako strma, pa vendar se tudi tu in tam dvigajo navpični stolpi podobni Dolomitom, kakor Torre Villaco pa vrsta cigar od Viša do Cima alta di Riobianco.

Nekaj niže od koče Corsi še danes stoji ostanki nekdanjih barak. Malo dalje pa je »Via alta«, katero so zgradili v vojni Italijani. Ta pot je prečkala vsa pobočja Montaža, katerega so imeli Italijani zasedenega vse do oktobra 1917 do prodora pri Kobaridu. Vrh Koštrunovih Špic pa so v naskoku zavzeli alpini.



Viš (Jof Fuart) iz Zabniške krnice

Pot do Rablja (Cave del Predil) je bila za najine noge ta dan zares odveč in naju ni bilo treba siliti za mizo. Od tu do Mrzle vode pa naju je trde ceste odrešil avtobus.

Naslednja pot me je peljala v Zajzero skozi Ovčjo ves mimo Kugyjevega doma. Sem je dolga leta hodil Kugy. Kdor hoče videti resnični prepad, naj gre na drugo stran Montaža v škrbino Disteis. Tu ti zastane sapa ob pogledu na temno globel doline Dogne. Zraven pa je zapadna stena Montaža, kjer so pred kratkem Tržačani zgradili svoj Bivaco fisso na majhni polici 300 metrov pod vrhom. Od tu je najhitrejši dostop do Kugyjeve in Hornove smeri, pošastnega Zmajevega grebena in smeri italijanskih lovcev.

Na Montaž (Jof di Montasio, 2752 m) pa sem prvikrat pristopil z juga. Ker takrat še nisem imel plezalne družbe, sem se kot samohodec loteval le lažjih, orientacijskih vzponov. Vozil sem se večinoma s kolesom, ker do Nevejskega prelaza je od Kranjske gore tako daleč kakor od Ljubljane do Kamniške Bistrice. Na prelazu je že dolgo časa narodnostna meja Slovencev in Furlanov. Res da so Slovenci že v 6. stol. naselili Reklanico (Val Raccolana) pa so jih kmalu pregnali bojeviti Furlani. Tudi področje od Trbiža do Nevejskega prelaza je narodnostno zelo pomešano. Tu v bližini so odprli rudnik svinca, ki je privabil v deželo zlasti Nemce. Mnoga slovenska imena pa so ostala in jih srečuješ vsepovsod. Zelo me je veselila na tej poti ugotovitev, da pastirji obeh narodnosti žive lepo v slogi in prijateljstvu. Na Montažu pa sem srečal skupino rabeljskih plezalcev. Preplezali so severno steno. Nemalo sem bil presenečen, ko je neki planinec iz Beljaka naročil pozdrave za našega znanega funkcionarja pri PD Ljubljana Iva Marsela. Sicer pa na vrhu nisem bil edini Slovenec v tem letu. V knjigi je bil podpisan neki Božič iz Tolmina, pa tudi dr. Andlovic, zdravnik iz Mosta na Soči, je bil nekaj dni pred menoj tu. Vsi imenovani so prišli s propustnico, izdano po videmskem sporazumu.

Znanci iz Rablja so mi razkazali okoliške gore. Nekaj ur pozneje pa smo sedli skupaj za mizo v dolini. Kdo bi si mislil, da bomo čez dva dni zopet



Rabelj z jezerom in Jerebico v ozadju

skupaj in to v dramatičnih okoliščinah na sami meji! Z rabeljskimi plezalcii sem se spoznal na Vršiču v mesecu juliju, ko smo jih povabili na reševalni tečaj.

Tistega dne, ko sem bil na Montažu, se je v severni steni Vevnice ponesrečil dr. Sattke iz Celovca. Padel je 60 metrov pod vrhom v smeri Gilberti-Castiglioni.² Rabeljski reševalci so še isti večer stopili v akcijo, komaj pol ure po našem odhodu iz Rablja. Ponoči so priplezali po poti Via della vita vendar zaradi slabe opreme niso spustili ponesrečenca na belopeško stran. Reševali so ga preko meje proti Tamarju. Toda zaradi izmučenosti in nezadostne opreme niso uspeli. Priskočili smo jim na pomoč mi iz Kranjske gore in z Jesenic. Takoj smo se napotili proti Kotovemu sedlu, toda zaradi noči tudi ni bilo mogoče takoj posredovati. Šele naslednjega dne opoldne je bil ponesrečenec v dolini in takoj prepeljan v bolnišnico v Celovcu. Ta reševalna akcija je bila precej težavna in mestoma tudi tvegana, posebno na strmih travnatih vesinah Kotove špice. Tovariši iz Italije so bili zelo utrujeni in nekateri niso spali tretjo noč. Ignazio Piussi bi bil od utrujenosti na poti na Kotovo sedlo sredi plazu zaspal, da ga nisem opolnoči pripeljal v kočo, ko sem odšel po Mariner-napravo, ki smo jo pustili v koči. Ta reševalna akcija je bila edinstvena v zgodovini naše GRS, obenem pa zgleden primer mednarodnega sodelovanja.

Ne dolgo za tem smo bili povabljeni na otvoritev nove planinske poti na Mangrt iz Belopeških jezer. Bilo je prvo nedeljo v oktobru in kakor za posmeh je zapadlo dan prej preko pol metra novega snega.

Preko petdeset planincev dolga kolona je zapustila avtobus, ki jih je pripeljal iz Trbiža. Bili so Tržačani, iz Udin, Gorice, Trevisa, Benetk, Beljaka in Trbiža. Kot mejaše so povabili tudi PZS in midva z Andrejem sva zopet romala skupaj v gore onkraj meje.

² Smer je ocenjena s IV., mestoma s V.



Najzanimivejši, pa je bil spust z žičnico visoko po zraku . . .

Italijanski planinci iz Trbiža so odprli novo pot komaj nekaj metrov od meje in to zato, da se ognejo prehodu preko jugoslovanske strani in sitnosti na meji. Nova pot je izpeljana čez desni rob stene mestoma zelo drzno navzgor. Kdor gre z naše strani na Mangrt, naj na škrbini, preden zavije na desno, pogleda levo navzdol. Videl bo lestvico klinov in vrvi. Če vržeš kamen, se ta odbije šele 400 metrov nižje. Že nova jeseniška pot na Prisojnik ni šala za planince. Tu bi se pa marsikateri krepko premislil, preden bi zatelovadil navzgor.

Dolina Belopeških jezer in gore nad njo sicer ne spadajo k Zapadnim Julijskim Alpam, vendar zaradi izrednih naravnih lepote zaslužijo nekaj vrstic na tem mestu. Ne samo idilična jezera, tudi navpične stene dajejo plezalcem izredno mikavnost. Tu stopa v ospredje Vevnica (2340 m), za katero pravi že Kugy, da je »einer der schönsten Felsgipfel unserer Alpen.« V zadnjih letih so rabeljski plezalci v teh stenah izvršili dva skrajno težka vzpona. Preplezali so novo smer v gladki severni steni Malega Koritniškega Mangrta³ in novo smer v severni steni Vevnice.⁴ Obe turi sta VI. Ko so nekaj dni preje prvopristopniki teh smeri videli naše stene v Planici, so ugotovili, da je formacija skalovja v Šitah »smer Šara-Levstek« zelo podobna Malemu Mangrtu. To ugotovitev so ponovili ob skupnem reševanju dr. Sattke-a iz Vevnice na našo stran. Naše plezalce bo nemara zanimala primerjava obeh sten z Dolomiti. Isti plezalci so namreč ponovili smer Lacedelli-Ghedina-Lorenzi v severni steni Cima Sco-

³ 18. in 19. avgusta 1954, L. Bulfon, A. Perissutti, I. Piussi, čas plezanja 23 ur, 75 rabljenih klinov, višina stene 750 m. (VI+)

⁴ Plezala 18. avgusta 1955 brata Perissutti in I. Piussi. 16 ur, rabljenih klinov 45, v steni ostalo 20, višina stene 750 m, VI+.



Mangrt z Belopeških jezer

toni.⁵ V primerjavi pravijo, da so dolomitske stene sicer bolj strme, imajo pa boljše oprimke, stene v Julijskih Alpah pa da so gladke ali krušljive. Približno isto so ugotovili tudi naši plezalci, ko so plezali v Dolomitih.

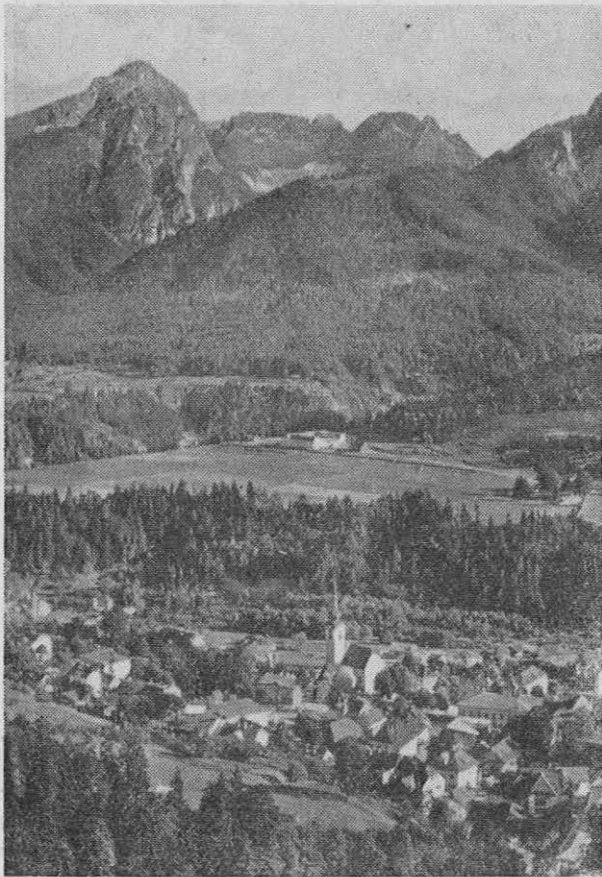
O teh stenah je v glavnem tekel pogovor, ko smo se vzpenjali po zasneženem pobočju Mangrta. Pogled na novo zasneženo cesto je bil strahoten ob misli, da bi v takem bilo treba plezati. V dolini je bilo rečeno, da v teh razmerah ne bomo plezali po poti. Če bi kdo rekel, naj v takem plezamo na vrh, bi verjetno slišal kako krepko na svoj račun. Pa vendar se je tudi to pot zgodilo drugače!

Brunno Giacomizzi nam je sredi pogovora pokazal zasneženi greben rateških Ponc. Greben Ponc je iz Mangrta tako impozanten, da ne bi verjel kaj takega, če ga gledaš z naše strani. Sneg je seveda dal še svoj poudarek in nemalo sva bila z Andrejem presenečena, ko sva slišala, da so Rabeljčani ta greben pa vse do Mangrta preplezali lansko zimo z dvema bivačoma.

Kolona planincev se je ustavila ob malem zavetišču, kjer so počivali graditelji te nove poti. Spali so tu vse poletje tik pred vstopom v steno. Da so pot gradili rabeljski plezalci, mi ni treba posebej poudariti. Naslednje leto nameravajo zgraditi bivač, ki naj bi omogočil lažji pristop na Mangrt. To mesto je bilo določeno za počitek in svečano otvoritev.

Pot je otvoril predsednik CAI sekcije Monte Lussari in se obenem opravičil, da v takih razmerah žal ni možno doseči vrha. Ni bila pot še dobro otvorjena, ko so se nad našimi glavami visoko v grebenu prikazale tri postave. Zaklicali so moje ime in vedel sem, da so Tone Bučer, Stane Kersnik in Živojin Prosenc. Pisali so mi dan prej, da se bodo tudi oni udeležili otvoritve te poti iz naše strani. Pojava treh v grebenu pa je delovala kakor signal in od zbrane

⁵ Plezali isti plezalci 25 ur z bivačom in rabili 95 klinov. Vsi ti podatki so vzeti iz »Le Alpi Venete« 1954 (št. 2 in 1956 št. 2).



Trbiž

družčine se je odločilo nekaj alpinistov, med njimi tudi midva, in se začelo vzpenjati po zasneženih klinih navzgor.

Zdajci je nastala pod nami praznina, toda še preden smo se tega zavedeli, smo si že na grebenu stisnili s tovariši desnice. Nato smo skupaj plezali dalje in v dobri uri dosegli zasneženi vrh. Nova pot je bila tako otvorena tudi pozimi. Razen tega pa smo bili deležni tudi razgleda do samega Jadrana.

Ostali, ki so nekaj časa gledali to početje, so se medtem vrnili v kočo na Belopeških jezerih. Drugi del otvoritve pa je bil izvršen zvečer v koči, kjer nas je čakala vsa družčina tega dne.

Čez mesec dni smo zopet odšli v Rabelj. To pot na povabilo tamošnje sekcije Corpo soccorso alpino, njihove GRS, da prikažemo reševanje z najmodernejšimi sredstvi. Rade volje smo se odzvali vabilu gorskih prijateljev onkraj meje. V krasnem novembrskem dnevu smo spuščali »ponesrečence« preko stometr-ske višine. Najzanimivejši pa je bil spust z žičnico visoko v zraku. Naša GRS je tudi tu žela vse priznanje.

Res, da je med tem časom zapadel po vrhovih Julijcev globok sneg, ki je začasno prekinil večji obisk tem goram, pa kljub temu sem se rade volje zopet povzpел na Višarsko glavo s smučmi, toda to pot mi je ostala v spominu čudovita smuka po bajnem pršiču v Trbiž. Žal mi razmere ne dopuščajo opisati vsega, kar sem v teh gorah doživel v letu 1956.