

oblačil. Barva mu je končno le neizogibno dopolnilo prav za prav že popolnega dela. Jurij pa dela v tem kakor v drugih primerih (n. pr. alegorije na stropu stopnišča v muzeju v Ljubljani) barvne skice in z njimi rešuje tudi vprašanja kompozicije. Barvni izraz slike je Juriju važnejši od risanege. Kljub temu pa, da Janez skrbno po naravi študira figure in njih izraz, naravne vzore po načelu klasične estetike v svojem delu plemeniti, idealizira. Celo tam, kjer domnevamo ali celo vemo, da mu je bila resnična oseba za model, je ne bi kar tako spoznali, toliko je prilagojena idealnemu ozračju slike. Jurij nasprotno je tudi v svetniških likih realist. Pogosto prestavi model skoraj neidealiziran v sveti prizor. Portretna resničnost je n. pr. v sliki sv. Cirila in Metoda tolika, da je bila ljudem v spotiko. Janez je še slikal svetnike, Jurij je bil tega komaj že sposoben, njegovi svetniki so se spreminjali v portrete, v vsakdanje ljudi. Prav tu pa tiči največja osebna razlika v delu obeh Šubicev. In prav v razmerju do narave in problema slikarstva kot takega se deli zrelo delo bratov Šubicev v nepomirljivem nasprotju.

Opozorili smo že, kako se to kaže v krajinskih motivih. Omeniti pa moramo končno tudi portret. Janez goji pri reševanju portretnih nalog analitični realizem, opazuje in posnema nešteto podrobnosti in ustvarja podobe polne prepričevalne podobnosti in resničnosti. Za Jurijeve portrete pa je značilen sintetični realizem, ki je mnogo bolj barvit kakor Janezov, v izrazu bolj enoten in v pojavu sumaričen.

Kjerkoli torej se približamo njuni umetnosti, posvod nam jasno kaže dve izraziti osebnosti in celo dve osebnosti, ki se bistveno različno odzivata na najvažnejše probleme umetnosti. Videli smo, da umetnostno zgodovinsko vzeto njuno delovanje leži na razvodnici v zgodovini novejšega evropskega slikarstva, na meji med romantiko in realizmom. Janez pripada preteklosti, Jurij bodočnosti. Na prvi pogled čudovita enota, ki se nam zdi njuna umetnost, njuna duševnost in razmerje do življenja, kolikor ju poznamo iz njenih življenjepisov, posebno pa iz njune korespon-

dence, se nam naenkrat prekolje v dve notranje neskladni polovici. Vemo sicer, da vzgoja ni vse, vseeno pa smemo to razliko med obema bratoma kot umetnikoma pripisati predvsem njuni šoli, njuni slučajni življenjski poti. Ljubljanska razstava je to stran jasno pokazala. In če bi ne bila razjasnila v njuni problematiki nič drugega kakor to, bi bila svojo nalogo izvršila. Prav tako določno, kakor njuno osebno umetniško problematiko pa je postavila tudi njuno kulturno, kolikor ne naravnost umetnostno geografsko problematiko. Umetnost obeh bratov, ki je v zreli dobi segla v mednarodno višino, je namreč v celoti taka, da jo smemo imeti za pristen izraz umetnostnih razpoložnj prostora in ljudstva njune domovine. Vse gradivo, ki je bilo prirediteljem na rapolago, je nekam nujno vodilo k misli, da bi bilo treba napraviti razstavo del rodbine Šubicev, predvsem seve očeta Štefana, da bi se umetnost Janeza in Jurija tem bolje izrazila. Prvotno misel so sicer zaradi nevarnosti, da se razstava razblini v nepreglednih množinah gradiva, opustili, kljub temu pa se niso mogli odločiti, da razstavijo samo umetniško zrela dela obeh bratov, ampak so jih končno pokazali v tisti bolj znanstveno in človeško kakor umetnostno zanimivi celoti, v kateri se izraža njuna pot iz očetove obrtniške delavnice do plein airističnega realizma. Umetnostno zemljepisno pojmovano se izraža umetnostno ustvarjanje v danem zemljepisnem prostoru v plasteh, v katerih najnižja črpa prav pri grudi iz zgodovinskega kulturnega izročila svojega prostora, iz davnih rodovnih umetnostnih razpoložnj svojega ljudstva in iz prirojenega pračloveškega nagona po umetniškem izrazu, najvišja pa leži nad mnogimi teh prostorov kot umetnostno razpoložnje časa, kot mednarodni izraz kake kulture, kot njen umetnostni slog.

Tako je razstava pokazala tudi važno dejstvo, kako je umetnost bratov Šubicev resnično udomačena. Zato pa, ker je udomačena, ker je kljub temu, da je nastajala v evropskih umetnostnih središčih, ni mogoče iztrgati iz njenega rodnege prostora, nam je tem bolj dragocena.

## ALKOHOLIZEM MED UČENCI OSNOVNIH IN MEŠČANSKIH ŠOL V SLOVENSКИH MESTIH V ŠOLSKEM LETU 1936./37.

V O J K O J A G O D I Č

DONESEK H KOMUNALNIM SOCIALNOPOLITIČNIM STATISTIČNIM ANALIZAM

Namen pričujoče razprave, ki spada v področje komunalnega mladinskega skrbstva, je predvsem ta, da pokaže del mladine v nekem času zgodovine slovenskih mest s posebnim ozirom na činitelje, ki so ji, ali pa ji utegnejo biti tako v fizičnem kot v moralnem pogledu v veliko škodo. Kdor danes hoče s pridom reševati slovenska komunalna vprašanja mladinske zaščite, naleti poleg vseh drugih težkoč tudi na to, da nima ne z ozirom na preteklost, pa tudi ne na sedanjost skoro nobenega materiala, ki naj bi mu kazal

pot, ali vsaj pomagal pri delu. To je tudi vzrok, da smo pri slovenskem komunalnem mladinsko zaščitnem delu zelo zaostali. Kot izjemo bi tu le deloma lahko izvzeli mesti Ljubljano in Maribor, dočim so vsa slovenska mesta v tem pogledu ostala skoro brez vsake orientacije.

Tako naj bi ta razprava služila sedanjim in bodočim delavcem na slovenskem komunalnem polju mladinske zaščite kot donesek h kroniki slovenskih mest in sedanjosti kakor bodočnosti dala odgovor na vpra-

šanje: V kakšnem razmerju je bila osnovnošolska in meščanskošolska mladina slovenskih mest do alkohola, ki je bil in bo skoro gotovo tudi v bodoče sestavni del slovenskega gospodarstva.

Pričujoča statistična analiza ni morda tako brez pomena, kot bi se komu zdelo. Pozabiti se namreč ne sme, da je vpliv alkohola na slovensko mladino zelo velik in da se kažejo zle posledice tega vpliva zelo znatno, kar vedno znova poudarjajo zdravniki in vzgojitelji. To vprašanje je danes dozorelo toliko, da so mu začeli posvečati že mnogo pozornosti. Tako utegne javni kulturni in socialni delavec najti v tej razpravi odgovor na marsikatero do sedaj nerešeno vprašanje. Vzgojitelj n. pr. bo našel tu odgovor za vzroke slabega napredovanja v šoli, duševnega zaostajanja itd.; zdravnik vzroke za fizično zaostajanje gotovega dela mladine v mestih, neodpornost napram raznim boleznim itd.; športnik za neuspehe v kljub velikemu zanimanju in dobri volji itd.

Če bi imeli kaj tozadevne kronike za desetletja nazaj, bi nam bila že možna kaka prognoza. Če že ravno ne popolna, nekaj argumentov pa bi zanjo gotovo imeli. Dejstvo pa je, da prognoze ni mogoče staviti, dokler nam je dogajanje, ki bi mu radi vedeli njegov potek tudi že vnaprej, v sedanjosti meglena predstava, ki je ni mogoče nasloniti ne na to, kar se je eventualno nekoč že pojavilo, ali se morda že stalno pojavlja, kakor tudi ne na to, kar že je. Tako pravijo, da grozi Slovincem degeneracija po alkoholu. To je že prognoza. Toda kdo more to utemeljiti, če mu niso v bistvu jasne in znane stvari, ki prihajajo za to v poštev? Morda pa bo tudi tak, ki tako trdi, našel nekaj argumentov v tej razpravi sebi v prid, morda tudi ne. Sicer tu ne bo razvidno, kako se odigravajo ti procesi narodovega notranjega presnavljanja po vsej deželi, toda stanje večine mest pa tudi lahko mnogo pove. In kulturni delavec bo utegnil ugotoviti majhen plus ali pa velik minus.

Pri sledeči statistični analizi, ki se je vršila od začetka meseca januarja do konca meseca marca leta 1937., je všteti 16.929 osnovnošolskih otrok. Od teh je 8618 moških in 3811 ženskih. To so obenem vsi osnovnošolski otroci mesta Ljubljane, Maribora, Celje, Ptuj, Slovenske Bistrice, Slovenskih Konjic, Laškega, Radovljice, Škofje Loke, Kamnika, Kranja, Novega mesta, Črnomlja, Krškega, Murske Sobote, Dolnje Lendave in Ljutomer. Skupaj 17 mest. Poleg teh je všteti v analizi tudi 6299 meščanskošolske mladine. Od teh je 2899 moških in 3400 ženskih, in sicer iz meščanskih šol v Ljubljani, Mariboru, Celju, Slovenski Bistrici, Škofji Loki, Novem mestu, Črnomlju, Krškem, Dolnji Lendavi in Ljutomeru. Vseh opazovanih otrok je torej 23.228. Od teh 11.517 moških in 11.711 ženskih, iz česar je razvidno, da sta oba spola enako zastopana. Starostna doba je pri osnovnošolski mladini od 6. do 15. leta, pri meščanskošolski pa od 10. do 18. leta.

Z ozirom na zemljepisno strukturo Slovenije bi razdelili mesta z izjemo Ljubljane, v območje Gorenjske: Radovljico, Škofjo Loko, Kranj in Kamnik; v območje Dolenjske: Novo mesto, Krško in Črnomelj; v območje Štajerske: Maribor, Celje, Ptuj, Slovenska Bistrica, Slovenske Konjice in Laško; v območje Prekmurja pa: Mursko Soboto, Dolnja Lendava in Ljutomer. Če pritegnemo v poštev še gospodarski vidik,

lahko zaključimo, da pripadajo ta mesta obenem tudi že k bolj ali manj svojski gospodarski strukturi.

Z ozirom na predmetno temo bi kraje, ki imajo izrazito vinorodni okoliš, označili takole: Maribor, Celje, Ptuj, Slovensko Bistrico, Slovenske Konjice, Novo mesto, Črnomelj, Krško, Dolnja Lendava in Ljutomer, da nam bo mogoča pozneje primerjava z ostalimi mesti, ki imajo nevinorodni okoliš ali vsaj malo vinorodnega.

Za ugotovitev razmerja omenjene mladine do alkohola prihajajo predvsem v poštev odgovori na vprašanja, koliko otrok pije redno vino, koliko žganje, koliko otrok pije le včasih vino, žganje, koliko je eventualna povprečna količina zavžitih alkoholnih pijač na dan in leto? Dalje: katere alkoholne pijače se sploh pijejo itd.

Vprašanja so jasna in nanje je možen samo pozitiven ali negativen odgovor. Odgovor na ta vprašanja nam da

tabela št. 1.

Razširjenost alkohola med učenci osnovnih in meščanskih šol v slovenskih mestih v šol. letu 1936./37.

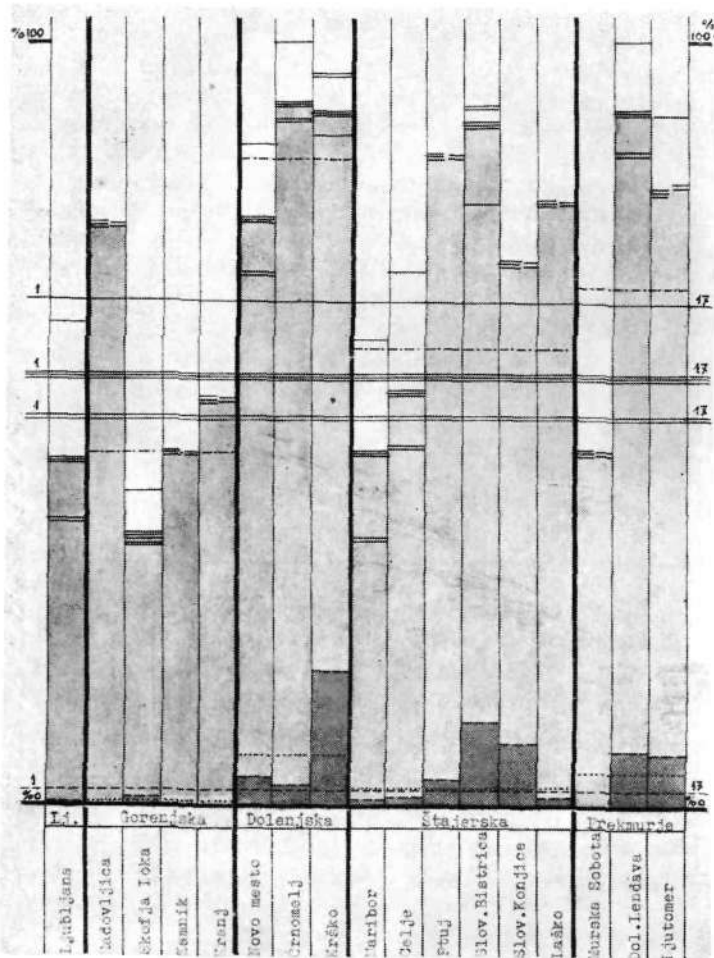
MESTO	Število otrok v šolah			Od teh pije alkoholne pijače			0/0 pivcev
	dečkov	deklic	skupaj	deč.	deklic	skupaj	
Ljubljana . . . . .	3.987	4.044	8.031	2.174	1.501	3.675	45
Radovljica . . . . .	97	114	211	79	82	161	76
Škofja Loka . . . . .	491	483	974	247	100	347	35
Kamnik . . . . .	244	205	449	152	58	210	46
Kranj . . . . .	203	243	446	118	119	237	53
Novo mesto . . . . .	347	317	664	286	222	508	77
Črnomelj . . . . .	317	262	579	306	231	537	92
Krško . . . . .	186	206	392	164	195	359	91
Maribor . . . . .	1.988	2.169	4.157	1.081	832	1.913	46
Celje . . . . .	1.185	1.381	2.566	662	725	1.387	54
Ptuj . . . . .	459	519	978	321	508	829	85
Slov. Bistrica . . . . .	390	390	780	358	339	697	89
Slov. Konjice . . . . .	340	228	568	311	197	508	71
Laško . . . . .	287	281	568	220	227	447	79
Murska Sobota . . . . .	349	337	686	130	191	321	46
Dolnja Lendava . . . . .	178	137	315	173	114	287	91
Ljutomer . . . . .	469	395	864	454	274	728	81
Skupaj . . . . .	11.517	11.711	23.228	7.236	5.915	13.151	56

Tabela št. 1 nam nudi interesantno sliko. Iz nje je razvidno, da imajo največje absolutno število pivcev mesta po sledečem vrstnem redu: Ljubljana, Maribor, Celje, Ptuj, Ljutomer, Sl. Bistrica, Črnomelj, Novo mesto, Laško, Sl. Konjice, Krško, Škofja Loka, Murska Sobota, Dolnja Lendava, Kranj, Kamnik in Radovljica. Relativno največje število, odnosno odstotek pa imajo mesta po sledečem vrstnem redu: Črnomelj 92 %, Krško 91 %, Dolnja Lendava 91 %, Sl. Bistrica 89 %, Ptuj 85 %, Ljutomer 81 %, Laško 79 %, Novo mesto 77 %, Radovljica 76 %, Sl. Konjice 71 %, Celje 54 %, Kranj 53 %, Kamnik 46 %, Maribor 46 %, Murska Sobota 46 %, Ljubljana 45 %, Škofja Loka 35 %. Od vseh osnovnošolskih in meščanskošolskih

otrok pije alkoholne pijače 13.151 otrok ali 56 %. Drugače bi se to lahko reklo, da od sto otrok pije alkoholne pijače 56.

Nazornejše nam pokaže tozadevno stanje

diagram št. 1.



- ===== Število osnovnošolskih in meščanskošolskih otrok, ki uživajo alkoholne pijače.
- ===== Število osnovnošolskih otrok, ki uživajo alkoholne pijače.
- Število meščanskošolskih otrok, ki uživajo alkoholne pijače.
- Število osnovnošolskih in meščanskošolskih otrok, ki redno uživajo alkoholne pijače.
- Število osnovnošolskih in meščanskošolskih otrok, ki uživajo alkoholne pijače, po pokrajinah.
- Število osnovnošolskih in meščanskošolskih otrok, ki redno uživajo alkoholne pijače, po pokrajinah.
- 1=====17 Povprečno število osnovnošolskih in meščanskošolskih otrok, ki uživajo alkoholne pijače.
- 1=====17 Povprečno število osnovnošolskih otrok, ki uživajo alkoholne pijače.
- 1-----17 Povprečno število meščanskošolskih otrok, ki uživajo alkoholne pijače.
- 1-----17 Povprečno število osnovnošolskih in meščanskošolskih otrok, ki uživajo alkoholne pijače.

Če razdelimo ta mesta po prej omenjenih zemljepisnih in gospodarskih vidikih, pridemo do zaključkov, ki nam jih nudi nazorno sledeča

tabela št. 2.

Razširjenost alkohola med učenci osnovnih in meščanskih šol v slovenskih mestih v šol. letu 1936./37.

Mesto, oziroma pokrajina	Število otrok v šolah			Od teh pije alkoholne pijače			% pivecev
	dečkov	deklic	skupaj	dečkov	deklic	skupaj	
Ljubljana	3.987	4.044	8.031	2.174	1.501	3.675	45
Gorenjska : Radovljica, Škofja Loka, Kamnik, Kranj	1.035	1.045	2.080	596	359	955	46
Dolenjska : Novo mesto, Krško, Črnomelj	850	785	1.635	756	648	1.404	85
Štajerska Maribor, Celje, Ptuj, Sl. Bistrica, Sl. Konjice, Laško	4.649	4.968	9.617	2.953	2.828	5.781	60
Prekmurje Murska Sobota, Dol. Lendava, Ljutomer	996	869	1.965	757	579	1.336	68
Skupaj . . .	11.517	11.711	23.228	7.236	5.915	13.151	56

Iz te razpredelnice je razvidno, da ima največji odstotek pivecev-otrok Dolenjska 85, nato Prekmurje 68, Štajerska 60, Gorenjska 46, Ljubljana 45. Ljubljana je torej v sorazmerju s pokrajinami na najboljšem.

Če pa ločimo še mesta z nevinorodno okolico od mest z vinorodno okolico, pa dobimo rezultate, ki nam jih kaže

tabela št. 3.

Razširjenost alkohola med učenci osnovnih in meščanskih šol v slovenskih mestih v šol. letu 1936./37.

MESTA	Število otrok v šolah			Od teh pije alkoholne pijače			% pivecev
	dečkov	deklic	skupaj	dečkov	deklic	skupaj	
Z nevinorodnim okolišem: Ljubljana, Radovljica, Škofja Loka, Kamnik, Kranj	5.022	5.089	10.111	2.770	1.860	4.630	45
Z vinorodnim okolišem: Novo mesto, Črnomelj, Krško, Maribor, Celje, Ptuj, Sl. Bistrica, Sl. Konjice, Laško, Murska Sobota, Dolnja Lendava, Ljutomer	6.495	6.622	13.117	4.466	4.045	8.521	57
Skupaj . . .	21.517	11.711	23.228	7.236	5.915	13.151	56

Iz tabele št. 3 je razvidno tole: V mestih z vinorodno okolico je 13.117 otrok. Od teh jih pije alkoholne pijače 7521 ali 57 %. V mestih z nevinorodnim okolišem pa je 10.111 otrok. Od teh uživa alkoholne pijače 4630 otrok ali 45 %. Zaključek na podlagi tabele št. 3 je lahak in enostaven vključno temu, da predstavlja problem, ki sega najgloblje v komunalna socialna, pedagoška in zdravstvena področja.

(Konec prihodnjič.)

# ALKOHOLIZEM MED UČENCI OSNOVNIH IN MEŠČANSKIH ŠOL V SLOVENSKIH MESTIH V ŠOLSLEM LETU 1936./37.

V O J K O J A G O D I Č

DONESEK H KOMUNALNIM SOCIALNOPOLITIČNIM STATISTIČNIM ANALIZAM

(Konec.)

Iz do sedaj navedenih podatkov je razvidno, kakšen je splošen odnos mladine do alkohola, t. j. koliko je mladina v celoti dostopna za njegovo uživanje. Pripomniti pa je treba, da so visoki odstotki učencev, ki pijo, za štajerska, prekmurska in dolenska mesta povsem razumljivi. Manj razumljivi pa so za Ljubljano in gorenjska mesta, posebno Radovljico, ki kažejo relativno tudi visok odstotek. Poznavalci življenja na Gorenjskem trdijo, da se pije tam le redkeje vino, pogosteje žganje in sadjevec, ki ga tu še iz posebnih razlogov tudi prištevamo k alkoholnim pijačam. Dalje je treba tudi pripomniti, da so merila za pitje po dolenskih, štajerskih in prekmurskih krajih zelo različna od gorenjskih, osobito z ozirom na kvantiteto. Gorenjska je vsekakor občutljivejša v tem oziru in zato si je n. pr. visoki odstotek Radovljice razlagati nujno le na ta način, dočim se zdi poznavalcu štajerskih, dolenskih in prekmurskih navad in običajev življenja odstotek skoraj premajhen.

Do jasnejše predstave nam bo pripomogla nadaljnja analiza.

Stanje samo v osnovnih šolah je z ozirom na tabelo št. 1 sledeče:

Tabela št. 4.

Razširjenost alkohola med učenci osnovnih in meščanskih šol v slovenskih mestih v šol. letu 1936./37.:

MESTO	Število otrok v osnovnih šolah			Od teh uživa alkoholne pijače			o/0 pivev
	dečkov	deklie	skupaj	deč.	deklie	skupaj	
Ljubljana . . .	2.830	2.646	5.476	1.349	717	2.066	37
Radovljica . . .	97	114	211	79	82	161	76
Škofja Loka . . .	397	358	755	174	82	256	34
Kamnik . . . . .	244	205	449	152	58	210	46
Kranj . . . . .	203	243	446	118	119	237	53
Novo mesto . . .	233	200	423	169	130	299	70
Črnomelj . . . .	237	216	453	226	185	411	90
Krško . . . . .	110	107	217	100	105	205	96
Maribor . . . . .	1.171	1.247	2.418	436	412	848	35
Celje . . . . .	894	899	1.793	491	339	830	47
Ptuj . . . . .	459	519	978	321	508	829	85
Slov. Bistrica . .	294	290	584	276	265	541	92
Slov. Konjice . .	340	228	568	311	197	508	71
Laško . . . . .	287	281	568	220	227	447	79
Murska Sobota . .	349	337	686	130	191	321	46
Dolnja Lendava .	109	104	213	104	81	185	86
Ljutomer . . . .	374	317	691	368	202	570	82
Skupaj . . . . .	8.618	8.311	15.929	5.124	3.800	8.924	52

Iz gornjih števil je razvidno, da imajo največje absolutno število osnovnošolskih otrok, ki uživajo alkoholne pijače, osnovne šole po vrstnem redu v sledečih mestih: Ljubljana, Maribor, Celje, Ptuj, Ljutomer, Slovenska Bistrica, Laško, Črnomelj, Slov. Konjice, Murska Sobota, Novo mesto, Škofja Loka, Kranj, Kamnik, Krško, Dolnja Lendava, Radovljica. Točnejšo sliko nam dajo le relativna števila. Po njih bi napravili sledeči vrstni red: Krško 96 %, Slov. Bistrica 92 %, Črnomelj 90 %, Dolnja Lendava 86 %, Ptuj 85 %, Ljutomer 82 %, Laško 79 %, Radovljica 76 %, Slov. Konjice 71 %, Novo mesto 70 %, Kranj 53 %, Celje 47 %, Murska Sobota in Kamnik 46 %, Ljubljana 37 %, Maribor 35 %, Škofja Loka 34 %. Od vseh 16.929 osnovnošolskih otrok pije torej 52 %, torej več ko polovica. Iz tabele št. 2 je dalje tudi razvidno, da pijejo dečki bolj kot deklice. Odstotek pivev pri dečkih znaša 59 %, dočim pri deklicah le 45 %.

Vprašanje je, v kakšnem odnosu pa so učenci meščanskih šol do uživanja alkoholnih pijač. To nam pokaže

tabela št. 5.

Razširjenost alkohola med učenci meščanskih šol v slovenskih mestih v šolskem letu 1936./37.:

MESTO	Število otrok v meščanskih šolah			Od teh uživa alkoholne pijače			o/0 pivev
	dečkov	deklie	skupaj	dečkov	deklie	skupaj	
Ljubljana . . .	1.157	1.398	2.555	825	784	1.609	63
Škofja Loka . .	94	125	219	73	18	91	41
Novo mesto . . .	124	117	241	117	92	209	87
Črnomelj . . . .	80	46	126	80	46	126	100
Krško . . . . .	76	99	175	64	90	154	88
Maribor . . . . .	817	922	1.739	645	420	1.065	61
Celje . . . . .	291	482	773	171	376	547	70
Slov. Bistrica . .	96	100	196	82	74	152	79
Dol. Lendava . .	67	33	102	69	33	102	100
Ljutomer . . . .	95	78	173	86	72	158	91
Skupaj . . . . .	2.897	3.400	6.297	2.212	2.005	4.217	66

Če primerjamo to tabelo s tabelo št. 2, takoj lahko ugotovimo veliko razliko. Odstotek pivev pri osnovnih šolah je 52, pri meščanskih 66. Torej od vsakih 100 učencev meščanske šole jih uživa alkoholne pijače 66!! V tabeli št. 5 presenečajo rezultati meščanskih šol v Črnomlju, Dolnji Lendavi in Ljutomeru. V teh šolah pijejo namreč korporativno vsi učenci! Preseneča tudi rezultat Ljubljane, ki znači, da se z uživa-

njem alkoholnih pijač prične pač takoj, ko postane organizem goden za to, odnosno takoj, ko nekoliko doraste in postane odpornejši.

Če se tukaj dotaknemo dejstva, da predstavljajo učenci naših meščanskih šol z ozirom na njih ustroj bodoči slovenski obrtniški naraščaj, je zaključek prav za prav porazen. In ravno tiste pokrajine oziroma mesta, ki bi morala v dobro svojega razvoja imeti izgled za trezen, duševno in telesno zdrav obrtniški naraščaj, stoje glede uživanja alkoholnih pijač na najslabšem. To nam nazorno pokaže sledeča

tabela št. 6.

Razširjenost alkohola med učenci osnovnih in meščanskih šol v šolskem letu 1936./37.:

Mesto, oziroma pokrajina	Število otrok v meščanskih šolah			Od teh uživa alkoholne pijače			% pivocev
	dečkov	deklic	skupaj	deč.	deklic	skupaj	
Ljubljana	1.157	1.398	2.555	825	784	1.609	61
Gorenjska: Škofja Loka	94	125	219	73	18	91	41
Dolenjska: Novo mesto, Krško, Črnomelj	280	262	542	261	128	489	90
Štajerska: Maribor, Celje, Slovenska Bistrica	1.104	1.504	2.608	898	870	1.768	68
Prekmurje: Dolnja Lendava, Ljutomer	161	111	275	155	105	260	94
Skupaj . . .	2.899	3.400	6.299	2.212	2.005	4.217	66

Če vzamemo v obzir ugotovitev, da uživanje alkoholnih pijač kvarno vpliva na poznejši človekov duševni in telesni razvoj, kar se zelo izrazito opaža pri učenju te ali one obrti, kakor tudi pri vodenju gospodarstva, potem bi v tem pogledu prorokovali najslabšo bodočnost ravno Prekmurju 94 %, nato Dolenjski 90 %, Štajerski 68 %, Ljubljani 61 % in najboljšo Gorenjski 41 %. Nadalje pa nam kaže tabela št. 6 tudi to, da je  $\frac{2}{3}$  vseh meščanskošolskih učencev naklonjenih, ali boljše, inklinira k uživanju alkoholnih pijač.

Iz vseh do sedaj navedenih podatkov pa ni mogoče razbrati, kako pijejo in koliko, ker so bili v do sedaj navdenih podatkih upoštevani vsi otroci, ki pijejo redno in samo včasih, bodisi vino, pivo ali žganje. Na podlagi predmetnih ugotovitev pa se tudi v tem pogledu da lahko podrobnejša statistična analiza.

Z ozirom na večjo ali manjšo škodo, ki jo prizadeva uživanje alkoholnih pijač slovenski osnovnošolski in meščanskošolski mladini slovenskih mest, je važno vedeti, koliko otrok pije redno alkoholne pijače. Redno uživanje vina nam podaja pregledno n. pr.

tabela št. 7.

Razširjenost alkohola med učenci osnovnih in meščanskih šol v šolskem letu 1936./37.:

MESTO	Število otrok v šolah			Od teh redno uživa alkoholne pijače			% rednih pivocev
	dečkov	deklic	skupaj	deč.	deklic	skupaj	
Ljubljana . .	3.987	4.044	8.031	33	8	41	0.49
Radovljica .	97	114	211	—	—	—	0.00
Škofja Loka .	491	483	974	7	—	7	0.72
Kamnik . . .	244	205	449	—	—	—	0.00
Kranj . . . .	203	243	446	—	3	3	0.69
Novo mesto .	347	317	654	20	2	22	3.36
Črnomelj . .	317	262	579	10	4	14	2.42
Krško . . . .	186	206	392	20	49	69	17.60
Maribor . . .	1.988	2.169	4.157	23	2	25	0.60
Celje . . . .	1.185	1.381	2.566	15	10	25	0.97
Ptuj . . . . .	459	519	978	4	29	33	3.38
Slov. Bistrica .	390	390	780	64	15	79	10.13
Slov. Konjice .	340	228	568	35	10	45	7.92
Laško . . . .	287	281	568	4	1	5	0.89
Mur. Sobota .	349	337	686	—	—	—	0.00
Dol. Lendava .	178	137	315	18	5	23	7.30
Ljutomer . .	469	395	864	32	28	60	6.94
Skupaj	11.517	11.711	23.228	285	166	451	1.93

Tabeli št. 7 človek prav za prav težko verjame, je pa vendarle resnična. Med otroki osnovnih in meščanskih šol slovenskih mest je torej 451 otrok, ki redno uživajo vino ali žganje. Od teh je 285 moških in 166 ženskih. Na prvi pogled te številke presenečajo, toda to potrjuje

tabela št. 8.

Razširjenost alkohola med učenci osnovnih in meščanskih šol v šolskem letu 1936./37.:

Mesto, oziroma pokrajina	Število otrok v šolah			Rednih pivocev alkoholnih pijač meščanskih šol			% pivocev
	dečkov	deklic	skupaj	deč.	deklic	skupaj	
Ljubljana	3.987	4.044	8.031	33	8	41	0.49
Gorenjska: Radovljica, Škofja Loka, Kamnik, Kranj	1.035	1.045	2.080	7	3	10	0.48
Dolenjska: Novo mesto, Krško, Črnomelj	850	785	1.635	50	55	105	6.42
Štajerska: Maribor, Celje, Ptuj, Slovenska Bistrica, Slovenske Konjice, Laško	4.649	4.968	9.617	145	67	212	2.20
Prekmurje: Murska Sobota, Dolnja Lendava, Ljutomer	996	869	1.965	50	33	83	4.22
Skupaj . . . .	11.517	11.711	23.228	285	166	451	1.93

V pogledu rednih pivcev prednjačijo ona mesta, ki imajo izrazit vinski okoliš in ki so po obsegu in številu manjša. Če bi tu mogli ugotoviti še šolske uspehe in sploh življenjske uspehe teh otrok, bi bila ugotovitev brez dvoma velikega pomena. Verjetno pa je, da šole itak same zasledujejo duševni in telesni razvoj otrok — rednih pivcev alkoholnih pijač in bodo te ali one tudi eventualno lahko izpolnile te podatke. Da pa pomenijo te številke v pedagoškem, zdravstvenem, gospodarskem, socialnem in prosvetnem pogledu neprijetno dejstvo, je gotovo samo po sebi umljivo. Tem otrokom bi morale občine v interesu svojih občanov posvetiti vso pozornost.

Če primerjamo tabelo št. 7 s tabelo št. 1, nam postane slednja takoj umljivejša. V prvi je pokazana nagnjenost mladine v celoti k uživanju alkoholnih pijač, dočim nam tabela št. 7 že deloma, obenem z dejanskim stanjem pokaže tudi že rezultat te inklinacije mladine k alkoholu.

Sporno pri gornjih navedbah rednega uživanja alkoholnih pijač bi utegnilo biti merilo, po katerem smo otroke ocenjevali. Toda vsi upoštevani so se ocenjevali po lastnih izjavah in daljšem opazovanju in smo upoštevali samo one, ki redno uživajo alkoholne pijače. Množina zaužitih alkoholnih pijač sicer ni navedena, ker pri tej statistični analizi niti ni nujna. Gotovo je, da je pri enih večja, pri drugih pa manjša. Saj s stalnim uživanjem postane potreba, ki tudi raste in doseže mnogokdaj visoko merilo.

Dalje je pripomniti še to, da je rednih pivcev večina v osnovnih šolah in manj v meščanskih. Morda bi bilo v zvezi s tem treba opozoriti na eventualno dejstvo, da k temu, bodisi direktno ali indirektno, hote ali nehoče, mnogo pripomore vpliv šole. Vsekakor pa te številke še vedno pomenijo pereče pedagoško vprašanje ne samo na kmetih, marveč tudi v mestih.

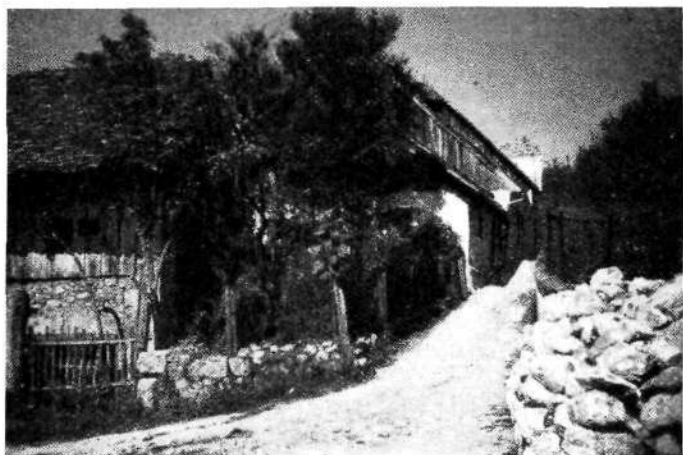
Tako bi nam bilo te ugotovitve še izpolniti s podatki, kaj pijo otroci in zakaj pijo? Glede prvega vprašanja ni zadrege. Pijejo pač vse alkoholne pijače, prednjači seveda vino, pivo in žganje. Glede drugega vprašanja pa morajo gotovo obstojati neki vzroki. Alkoholizem v splošnem se danes smatra kot socialen pojav. Nekateri ga označujejo tudi kot socialno bolezen. Do neke mere bi ga morali kot takega smatrati tudi pri mladini. Pri Slovencih se da nagnjenost k

alkoholizmu razlagati na dva načina. Po prvem načinu bi nam bilo utemeljevati uživanje alkohola z dednimi nagnjenji, pri čemer pa nimamo v mislih samo podedovanja iz roda v rod, to je psihološkega razvoja slovenskega naroda, marveč tudi gospodarski in socialni razvoj, ki tudi kaže dedne znake, in morda celo najvidnejše, ravno v alkoholizmu. Če se čuje, da je ta ali oni rod »zapit«, kar znači, da je degeneriran po alkoholu, potem lahko z nekako isto logiko izvajamo te zaključke z ozirom na razvoj gospodarskega in socialnega reda. Na žalost se pri Slovencih tudi lahko govori o zapitem gospodarstvu in o neurejenih socialnih razmerah v gotovih predelih dežele, kar znači, da je gospodarski in socialni razvoj degeneriran. V tem prvem primeru moramo smatrati alkoholizem kot tisti vzrok, ki je povzročil biološko in gospodarsko degeneracijo. V drugem primeru pa moramo utemeljevati uživanje alkoholnih pijač s stališča ekonomsko-determinističnih principov, kar bi več ali manj negiralo prvi rasno-biološki princip. V tem drugem načinu bi morali iskati krivca za alkoholiziranost slovenskega rodu v razmerah, v katerih živi, to je v krivičnih, slabih in podobnih. Toda z isto pravico bi lahko jemali v obzir tudi dobre socialne razmere.

Danes se namreč zelo rad omenja drugi način. Toda prav toliko dokazov, kolikor jih imamo za drugi način, jih imamo tudi za prvega. Temeljitejših najbrže še več. V kvantiteti je morda tudi nekoliko razlike, v kvaliteti pa prav gotovo nobene. Tudi za razpravljanje s socialno medicinskega stališča nimamo na razpolago potrebnih in verodostojnih podatkov ali rezultatov. Zato sta danes z isto upravičenostjo na dnevnem redu »degeneracija (biološko) slovenskega rodu po alkoholu«, kakor tudi »Slovenci se opijajo zato, ker se jim krivica godi«.

Razpravljati o teh stvareh na tem mestu ni oportuno. Ne spada več v to razpravo. Toda z ozirom na dosedanjo statistično analizo že lahko ugotovimo, da segajo, ali boljše, se pojavljajo vsi simptomi degeneracije po alkoholu ne samo na kmetih, marveč že v izdatni meri tudi v mestih, to je slovenskih kulturnih in gospodarskih centrih.

Odgovornosti za vse to, kar je, in predvsem vse to, kar bo, ne nosi mladina, odgovorni so pač oni, ki so zanj dolžni skrbeti in ki so jo dolžni zaščititi.



Novo mesto: Mej vrti (del nekdanje ulice sv. Jurija)



Novo mesto: Hiše na Bregu za frančiškanskem samostanom (Šolska ulica). V ljudski govorici Caparski breg Foto C. Skebé