

# Nekaj misli

## K ZAKLJUČNEMU POROČILU KOMISIJE DELAVSKEGA SVETA ZA ORGANIZACIJO PODJETJA

Na zasedanju delavskega sveta v Ankaranu septembra 1957 so bile izrečene nekatere kritične pripombe k obstoječi organizaciji podjetja. Delavski svet je tedaj imenoval posebno komisijo, ki naj prouči stanje in dá konkretne predloge. Komisijo so sestavljali najbolj aktivni člani delavskega sveta in nekateri strokovnjaki. Rezultat dela te komisije je bilo »zaključno poročilo«, ki je bilo dostavljeno vsem članom delavskega sveta, šefom organizacijskih edinic in drugim — skupaj okrog 60 izvodov, da ga prouče. Delavski svet je na posebnem zasedanju 10. aprila 1958 to poročilo obravnaval in ga v osnovnih postavkah tudi sprejel.

Prvo načelo, ki ga je komisija pri svojem delu sprejela, je bilo, da je treba čimprej določiti delovno mesto in naloge tega delovnega mesta, ter nato poiskati za to delovno mesto primerno osebo in ne narobe, delovna mesta prilagajati razpoložljivim kadrom in celo delovna mesta zaradi oseb ustanavljati. To načelo je samo po sebi umevno in ne potrebuje še posebnih utemeljitev. Če na danem delovnem mestu kdo ne odgovarja, ga je pač potrebno razporediti drugam na primeren posel. Tega načela se je treba dosledno povsod držati. To je treba posebej poudariti zaradi tega, ker v dnevni praksi le prehitro delamo narobe. Izvajanje tega načela namreč na žalost često prihaja v konflikt z osebnimi ambicijami. Uresničevanje tega načela pa zahteva tudi natančno analizo delovnih mest — zlasti vodilnih — in obenem proučevanje sposobnosti razpoložljivih kadrov.

Drugo načelo, ki ga je komisija sprejela, je: decentralizirati vse, kar se lahko decentralizira in centralno upravljati vse, kar se mora v interesu celote centralno upravljati. Ugotovili smo, da ni posebno prepričljivih razlogov proti temu, da so n. pr. knjigovodstva večjih enot, kot so gradbišča Maribor, Celje, Ljubljana, vodena po edinicah, ali pa n. pr. da edinice same nabavljajo nekatere materiale. Prav gotovo pa je potrebno centralno sklepati pogodbe o prevzemanju del in o nabavah kontingentiranih materialov ter centralno disponirati s strokovnimi kadri in težkimi stroji.

Komisija je pri svojem delu ugotovila, da je v našem podjetju pravzaprav dvoje vrst gradbišč, in sicer velike organizacijske enote z mnogimi sektorji in dolgoletno perspektivo, ter vsa ostala gradbišča, kjer ni zagotovljena večletna perspektiva ali pa so po obsegu manjša in imajo v svojem sestavu manjše število strokovnih kadrov. Zato loči novospregjeta organizacijska shema **gradbena vodstva**, kot so to dosedanja gradbišča v Ljubljani, Celju, Mariboru in gradbišča, kot so n. pr. Avto cesta, Ravne, Koper, Jesenice. Gradbena vodstva dobe svoja knjigovodstva in svoje baze. O

pa, ker bi to pomenilo tudi oviranje razvoja organizacijskih oblik.

Posebno skrbno in vsestransko je komisija proučevala organizacijo **eksploatacije in vzdrževanje strojnega in avtoparka**. Vrednost osnovnih sredstev našega podjetja znaša cca 1,5 milijarde dinarjev, kar je vsega upoštevanja vredna številka. Treba je upoštevati, da moremo našo produk-



MONTERJI DELOVNEGA CEVNEGA ODRA NA VRHU OBELESKA, Z LEVE PROTI DESNI: MAKŠ URBANIJA, ANTON BOKAN, IVAN POCEDIČ, MARTIN SOKLER, ALBIN DOBRIN IN DELOVODJA LEOPOLD PEPELNIK.

tem, katero dosedanje gradbišče dobi rang gradbenega vodstva, pa odloča delavski svet podjetja. Svoje knjigovodstvo zadrže tudi vsi obrati v sklopu podjetja, kakor je to že z uredbami predvideno.

Zaključnemu poročilu komisije so priložene organizacijske sheme gradbenega vodstva in gradbišča, ki navajajo tudi posamezna delovna mesta uprave. Jasno pa je, da je ponekod v posameznih edinicah možno in potrebno po dvoje ali celo več delovnih mest spojiti v eno. Pri današnjem stanju pa ni smiselno predpisovati edinicam točno enake organizacije, ker so pogoji različni, in

ktivnost povečati le z izboljšanjem organizacije, predvsem pa z boljšo zaposlitvijo strojev. Zaradi tega predvideva nova organizacijska shema **novi organizacijski enoti — imenujmo jo »Strojna služba«** — v rangu gradbenega vodstva. Ta edinica upravlja s kompletno mehanizacijo podjetja. Ona stroje vzdržuje in popravlja, ona jih posoja gradbiščem proti najemni s strojnikom vred ali pa po naročilu gradbišča izvršuje s stroji razna dela in jih zaračunava po enotni ceni.

Samo s tem, da se osnuje posebna organizacijska enota za celotno poslovanje s stroji,

## Novi delavski svet

Volilna komisija na sedežu podjetja, ki jo je imenoval delavski svet podjetja z odločbo z dne 18. marca 1958, je po pregledu zapisnikov volilnih komisij pri volilnih enotah: Gradbeno vodstvo Maribor, gradbišče Ravne, gradbeno vodstvo Celje, gradbišče Krško, gradbišče Velika Loka, gradbeno vodstvo Ljubljana, gradbišče Jesenice, gradbišče Koper, gradbišče Zalog, Uprava Centralnih obratov Ljubljana, delavnice — Maribor, delavnice Škofja Loka, Obrat gradbenih polizdelkov Ljubljana in direkcija ugotovila, da so bile vse volitve pri volilnih enotah opravljene pravilno in v redu.

Nato je volilna komisija na sedežu podjetja ugotovila, da je pri vseh volilnih enotah glasovalo skupno 3954 volivcev od 4241 volilnih upravičencev. Glasovalo je torej 93 odstotkov upravičencev. Neveljavnih listkov je bilo 242 ali 5,7 odstotka. Ker je bila predložena samo ena kandidatna lista, so volivci glasovali samo za kandidate te liste. Kandidatov je bilo 53, izvoliti pa je bilo treba 35 članov novega delavskega sveta.

Z ozirom na število glasov, ki so jih prejeli posamezni kandidati, ugotavlja volilna komisija, da so bili od skupno 52 kandidatov izvoljeni za člane delavskega sveta podjetja sledeči:

### Volilna enota gradbenega vodstva Maribor:

1. Janžekovič Lado, uslužbenec
2. Šinko Alojz, tesar
3. Belovič Avgust, tesar
4. Gomboc Avgust, tesar
5. Zajšek Martin, tesar
6. Habjanič Ferdo, zidar

### Volilna enota gradbišče Ravne:

7. Novak Nikola, tesar
8. Kvar Feliks, zidar

### Volilna enota gradbeno vodstvo Celje:

9. Praprotnik Albert, uslužbenec
10. Škrabel Franc, tesar
11. Polgar Pavel, železokrivec
12. Zorko Janez, tesar
13. Polenik Marija, delavka

### Volilna enota gradbišče Krško:

14. Bezljaj Franc, uslužbenec
15. Padovnik Maks, kovač

### Volilna enota gradbišče Velika Loka:

16. Čebašek Vinco, delovodja
17. Plemelj Janez, delovodja
18. Cedilnik Blaž, betoner

### Volilna enota gradbeno vodstvo Ljubljana:

19. Habat Stane, delovodja
20. Perne Jernej, zidar
21. Capuder Alojz, uslužbenec
22. Turel Alojz, delovodja

### Volilna enota gradbišče Jesenice:

23. Čelik Vlado, miner
24. Pregelj Rudi, kovač

### Volilna enota gradbišče Koper:

25. Lukač Božidar, uslužbenec
26. Hajdinjak Ludvik, železokrivec

### Volilna enota gradbišče Zalog:

27. Bučar Janez, tesar
28. Kunčič Alojz, zidar

### Volilna enota Uprava Centralnih obratov Ljubljana:

29. Šnajder Ludvik, električar
30. Ravnikar Iko, uslužbenec
31. Košir Janko, ključavničar

### Volilna enota delavnice — Maribor:

32. Nipič Franc, strugar

### Volilna enota delavnice Škofja Loka:

33. Bogataj Alojz, mizar

### Volilna enota Obrat gradbenih poizdelkov Ljubljana:

34. Štibil Jože, zidar

### Volilna enota centrale podjetja:

35. Polak Mirko, uslužbenec
- Navedeni člani tvorijo 35-članski delavski svet podjetja.

seveda stvar še ni rešena. S tem je postavljena samo organizacijska oblika. V tem okviru pa je potrebno še ogromno urediti. Predvsem je potrebno urediti vprašanje **plačevanja strojnikov in šoferjev po delovnem učinku in uvesti premiranje za čuvanje strojev in za potrošnje goriva**. Da bi se moglo to izvršiti, je predvsem potrebno izpopolniti evidenco delovnega učinka posameznih strojev.

Spričo velike vrednosti in delazmožnosti težkih strojev je zlasti važno čimbolje organizirati **servisno službo** za tekoča popravila in vzdrževanje strojev.

Potrebno je povečati zalogo vsaj najobčutljivejših **rezervnih delov**, v ta namen je potrebno najti devizna sredstva.

Končno je potrebno uvesti v politiko nabav novih strojev in najemanja potrebnih posojil **več načrtnosti**.

Naši »Centralni obrati«, ki se bavijo predvsem z remontom strojev in avtomobilov, v precejšnji meri pa tudi z izdelavo novih strojev in naprav, so močan in sposoben kolektiv. Prepričani smo lahko, da bodo ti tovariši tudi to novo nalogo pravilno razumeli in uspešno izvršili.

(Nadaljevanje prihodnjic)

Ing. Jože Uršič



# Osrednji delavski svet je zasedal

Na prvem zasedanju delavskega sveta podjetja »Gradis«, ki je bilo v četrtek, dne 8. maja, v Ljubljani, so sprejeli člani tale dnevni red:

1. izvolitev zapisnikarja in dveh overovateljev zapisnika;
2. poročilo predsednika volilne komisije o volitvah, sklepanje o pravnosti volitev in potrditve mandatov novoizvoljenega delavskega sveta;
3. izvolitev predsednika delavskega sveta in njegovega namestnika;
4. poročilo predsednika prejšnjega upravnega odbora o dosedanem delu in zaključnem računu;
5. sklepanje o razrešnici prejšnjemu upravnemu odboru;
6. izvolitev desetih članov upravnega odbora in desetih namestnikov;
7. razno.

Predsednik prejšnjega delavskega sveta podjetja tovariš Martin Zajšek je odprl zasedanje, ugotovil navzočnost in sklepčnost. Nato je najstarejši član delavskega sveta tovariš Rudi Pregelj prevzel predsedstvo. Delavski svet je izvolil za zapisnikarja tovariša Dragana Raiča, za overovatelja pa tov. Ika Ravnikarja in Alojza Capudra.

Predsednik volilne komisije Peter Kunej je poročal o izvršenih volitvah. Delavski svet je ugotovil, da so bile volitve pravilno opravljene, za potrditev mandatov pa je izvolil tričlansko verifikacijsko komisijo, ki so jo sestavljali: Albert Praprotnik, Jernej Perne in Franc Nipič. Izvolil je tudi volilno komisijo: Pavel Polgar, Janez Zoriko in Stane Habat.

Verifikacijska komisija je pregledala poverilnice in potrdila vse mandate.

Nato so volili predsednika delavskega sveta in njegovega namestnika. Kandidirala sta za predsednika Jernej Perne in Martin Zajšek, za namestnika pa Alojz Šinko in Janez Bučar. Na tajnih volitvah je bil za predsednika delavskega sveta izvoljen z 21 glasovi Jernej Perne, za namestnika pa Alojz Šinko s 23 glasovi. Zajšek je dobil 10 glasov, Janez Bučar 7, Pintar pa enega.

Predsednik prejšnjega upravnega odbora tov. Rakef Franc poda poročilo o dosedanem delu podjetja in o zaključnem računu podjetja. (Glej posebne članke.)

Predsednik Perne Jernej odpre razpravo. Tov. Zajšek pripomni sledeče: Ko se je prejšnji delavski svet sestal lani na prvo zasedanje, je bilo podjetje v slabši situaciji, ker je bilanca podjetja izkazovala izgubo. To stanje je bilo posledica težkih pogojev v gradbeništvu v letu 1956, ko je zaradi zmanjšanja obsega investicij vladala pomanjkanje gradbenih del. Z izvršenimi ukrepi se je posrečilo položaj izboljšati. Pripominja, da vsa podjetja takrat niso bila v tako slabem položaju, ker je dokaj podjetij v tem kritičnem letu delilo eno do dve plači iz dobička. Objektivno pa moramo ugotoviti, da doseženi uspeh v lanskem letu ni bil le zasluga organa samoupravljanja, upravnega aparata ali sindikalnega odbora, temveč je na izboljšanje vplivala tudi konjunktura. Na izboljšanje so vplivali torej tudi faktorji izven podjetja.

Ce že ugotavljamo uspehe, pa moramo priznati, da smo delali tudi napake. Te so bile objektivne in subjektivne značaja. Med objektivnimi težavami naj navedemo pred-

vsem težave s preskrbo materiala in pa težave s kreditom. Razen tega je zaradi velikosti našega podjetja zelo težko razporejati sredstva, kakor so tudi težave pri organizaciji dela. Obstoječa mehanizacija, ki je pri našem podjetju zelo slaba, se ni mogla razporediti na vsa gradbišča, ki so jo potrebovala, pač zato, ker je je manjkalo. Tudi stanje transportnih sredstev je bilo slabo. Iz istih razlogov torej ni bilo mogoče transportnih sredstev dodeljevati na vsa potrebna delovna mesta. Splošna ugotovitev je, da je naše podjetje v gradbenem oziru slabo mehanizirano.

Bile pa so tudi napake subjektivnega značaja. Naj navedem predvsem napake pri vzgoji kadrov, razmestitvi kadrov ter skrbi za kadre. Po gradbiščih kader ni bil sorazmerno razporejen, predvsem tehnični kader. Obremenitev na posameznega tehničnega uslužbenca je bila zelo različna. Zelo velike razlike so bile v tem pogledu v primerjavi med gradbenim vodstvom v Mariboru in gradbenim vodstvom v Ljubljani. Tehnični kader v Mariboru je bil precej bolj obremenjen. Kljub temu, da je bilo to znano, se niso izvršili potrebni ukrepi. Nadalje navajam, da se plače uslužbencem niso določale objektivno. Tarifne komisije po gradbiščih so delo izvršile zelo dobro, medtem ko tarifna komisija za uslužbenca zelo slabo. Povišanje plač v lanskem letu se je pri uslužbencih izvršilo linearno, kar ni bilo v redu. Točkovanje je bilo le navidezno. Posledice tega so bile mnoge odpovedi. Zlasti mnogo negodovanja in veliko nepravilnosti pravočasno odpravil, ker bomo le s skupnim delom mogli doseči boljše uspele za podjetje, kakor tudi uspele dvigniti standard posameznega delavca.

ga pravilnika zelo paziti in določiti jasne kriterije.

Tudi pravilnik o potnih stroških ni dovolj jasno formuliran in je nastal spor glede izplačevanja pavšala. Ko smo sestavljali tarifni pravilnik odnosno obravnavali osnutek, je ta vseboval tudi posebna določila za delitev dobička, ki pa so kasneje brez pravega razloga izpadla. (Upoštevanje kalkulativnega dobička in načrtno izgube.) Premijski pravilnik smo sicer sestavili, vendar se premije niso odobraval po predpisih tega pravilnika, ker upravičenci marsikateriga kriterija, ki ga ta pravilnik predpisuje, niso izpolnjevali. Ugotavljam tudi, da odnos med uslužbenci direktorije ni bil pravičen, ker ni bilo potrebne soglasja in sodelovanja. Posredovati bi morali forumi, predvsem pa direktor podjetja. Trenja odnosno nesoglasja so bila med tehničnim kadrom, na splošno pa tudi med tehničnim kadrom in administrativnim kadrom. Tudi zato je bila postavljena komisija za izboljšavo organizacije podjetja. Ta je svoje delo sicer opravila, zaključno poročilo komisije pa ni bilo dovolj izdelano, ker niso bila predvidena delovna mesta oziroma referati. Čeprav je bil predlog komisije dostavljen vsem edincem pravočasno, so bile pripombe, ki jih je bilo treba poslati do zasedanja delavskega sveta, zelo pomanjkljive. Pač pa je nastala kritika kasnejše, kar je nepravilno, ker bi bilo kritiko treba izreči pravočasno. Odnosi se na podlagi reorganizacije niso izboljšali in so nastala nova trenja.

Zato priporočam, da bi v bodoče delavski svet kakor tudi upravni aparat napake in nepravilnosti pravočasno odpravil, ker bomo le s skupnim delom mogli doseči boljše uspele za podjetje, kakor tudi uspele dvigniti standard posameznega delavca.

Ing. Berce poroča o letošnjem planu gradbenih del in o sklenjenih gradbenih pogodbah. Do zdaj sklenjenih pogodb je za približno 4.400.000.000 dinarjev in moramo skleniti pogodbe še za približno 800 milijonov dinarjev. V zvezi s tem pregledom poda ing. Berce kratek pregled posameznih objektov pri gradbenih vodstvih in gradbiščih.

Predsednik predlaga delavskemu svetu, da izreče prejšnjemu upravnemu odboru razrešnico za preteklo poslovno dobo. Predlog sprejme delavski svet soglasno.

Predsednik predlaga nato volilni komisiji, da v posvetovanju s člani delavskega sveta podjetja sestavi kandidatno listo za 10 članov in 10 namestnikov upravnega odbora podjetja. Delavski svet se strinja, nakar se odredi 15-minutni odmor. Po odmoru predloži volilna komisija kandidatno listo, za katero se ugotovi, da je z ozirom na strukturo po predpisih za volitve pravilno sestavljena. Po volilnih objavah volilna komisija te rezultate:

Za člane UO so bili izvoljeni:	
	glasov
1. Praprotnik Berto	31
2. Janežkovič Lado	31
3. Turel Alojz	30
4. Kvar Feliks	29
5. Padovnik Maks	30
6. Plemelj Janez	30
7. Čelik Vlado	31
8. Hajdinjak Ludvik	31
9. Košir Janko	30
10. Štibil Jože	28
Za namestnike:	
	glasov
1. Capuder Lojze	31
2. Bučar Janez	30
3. Nipič Franc	30
4. Bogataj Alojz	30
5. Gomboc Alojz	31

6. Novak Nikola	30
7. Skrabel Franc	30
8. Polak Mirko	30
9. Pregelj Rudi	30
10. Lukač Bože	27

Izvoljeni so bili vsi predlagani kandidati.

Tov. Cepuš pozdravi novoizvoljeni delavski svet v imenu mednarodnega odbora podjetja in izrazi željo, da bi novi delavski svet tesno sodeloval z mednarodnim odborom. Pripominja, naj bi člani delavskega sveta tesneje sodelovali s kolektivi, kjer so zaposleni, in naj bi svojim kolektivom pogosteje in podrobneje poročali. Nadalje predlaga, naj bi DS podjetja obravnaval tudi probleme, ki jih obravnavajo DS edinic, in sicer tako, da bi zapisnike teh sej obravnaval tudi DS podjetja. Izraža mnenje, naj bi DS proučil predlog mednarodnega odbora o ustanovitvi obratnih delavskih svetov pri gradbenih vodstvih. Nato omenja problem avtomobilske ceste, kjer so še neregulirani odnosi med investitorjem in gradbenimi podjetji.

Ob koncu je ing. Peteln kratko poročal o poteku gradbenih del na obeh odsekih avtomobilske ceste, ki jo gradi naše podjetje.

Popoldne pa so člani DS prost čas izkoristili za ogled del na avtomobilski cesti. Zanimalo jih je predvsem delo bagrov in skreperjev na odseku Pluska—Medvedjek, ki ga gradi naše podjetje.

»Gradisov vestnik« izdaja delavski svet podjetja Gradis. Ureja ga uredniški odbor. Odgovorni urednik ing. Branko Pirih. — Tiska tiskarna Časopisnega podjetja »Slovenski poročevalci« v Ljubljani. — Izhaja mesečno.

## O ZAKLJUČNEM RAČUNU ZA POSLOVNO LETO 1957:

# Ogledalo podjetja

Poglejmo, kako smo gospodarili lani. Ko pregledujemo zaključni račun, lahko na prvi mah ugotovimo, da smo poslovali boljše, da so uspehi povoljnejši in da je tudi življenje in razpravljanje v kolektivu bolj razgiban.

S prehodom na nov način obračunavanja delitve dohodka, je podjetje mimo posebnega prizadevanja prišlo v ugodnejši položaj, ker je bilo prav zaradi neuspeha v letu 1956 oproščeno plačevanja prispevka v družbene investicijske sklade. Temu se je pridružila še ugodna prilika, da smo lažje dobili naročila za realnejšimi cenami na licitacijah za gradbena dela. Posebno prizadevanje vsega kolektiva pa je uspeh še iz-

boljšalo. Če ob polletju smo lahko uporabili del sredstev iz dohodka za plače nad plačami po tarifnem pravilniku in razdelili del sredstev za premije.

Periodičen obračun za tretje tromesečje pa je pokazal že toliko ugoden uspeh, da smo na sejah delavskega sveta in upravnega odbora začeli razpravljati o sredstvih za sklade, brez katerih si ne moremo zamisliti dobrega poslovanja podjetja ter o sredstvih za nove investicije, tako za izboljšanje družbenega standarda za delavce, kot tudi za povečanje kapacitet podjetja.

V primerjavi s prejšnjimi leti smo lani ob koncu leta dosegli naslednji uspeh:

ELEMENTI	1955	1956	1957
Celotni dohodek	6.505.220,861	9.873.117,577	5.346.394,211
Brutto dobiček	625.650,681	4.553.205	333.686,268
Število zaposlenih	5.632	3.639	4.305
Opravičene ure	13.028,233	9.083,759	10.012,618
Storitev na posameznika	822,928	1.064,885	1.241,903
Vrednost delovne ure	506,22	426,60	533,93

Ceprav velja del uspeha pripisati tudi delnemu zvišanju cene, oziroma ugodnemu vplivu instrumentov delitve dohodka, je treba ugotoviti, da je uspeh tudi rezultat prizadevanja vsega kolektiva za dvig proizvodnosti in storilnosti. To potrjujejo tudi podatki:

Celotni dohodek smo nasproti letu 1956 zvišali za 38%, medtem ko se je število zaposlenih delavcev in uslužbencev zvišalo le za 18%, opravičene ure pa le za 10%. Brutto dohodek je izdatno porastel. Tudi storitev na posameznika je narasla za 18%, vrednost delovne ure pa za 25%.

Struktura vrste gradenj se je v zadnjih treh letih spreminjala takole:

Vrsta gradenj:	1955	1956	1957
	%	%	%
Visoke gradnje	28,96	34,50	47,86
Industrijske gradnje	41,04	33,20	36,45
Vodne gradnje	4,75	2,60	1,22
Nizke gradnje	25,25	29,70	14,47

Celotni dohodek po vrstah delavnosti:		
	din	%
1. gradbena proizvodnja	3.930.670,261	(73,44)
2. stranska proizvodnja	924.564,947	(17,27)
3. storitve in usluge	308.737,907	(5,77)
4. storitve del. preskrbe	82.635,536	(1,54)
5. prodaja materiala	105.961,937	(1,98)
skupaj	5.352.570,608	(100)
6. izredni dohodki	22.058,278,25	
	5.374.628.886,25	
7. izredni dohodki	28.234.674,67	
<b>CELOTNI DOHODEK</b>	<b>5.346.394.211,59</b>	

Struktura celotnega dohodka:		
1. gradbena proizvodnja	3.930.670,261	(73,44)
2. stranska proizvodnja	924.564,947	(17,27)
3. storitve in usluge	308.737,907	(5,77)
4. storitve del. preskrbe	82.635,536	(1,54)
5. prodaja materiala	105.961,937	(1,98)
skupaj	5.352.570,608	(100)
6. izredni dohodki	22.058,278,25	
7. izredni dohodki	28.234.674,67	
<b>CELOTNI DOHODEK</b>	<b>5.346.394.211,59</b>	

V skladu s predpisi za delitve celotnega dohodka, ki so veljali za leto 1957, je struktura celotnega dohodka podjetja takale:

1. vrednost porabljenega materiala	din	2.411.625.547,—
2. izdatki za storitve drugih		1.141.094.733,—
3. rež. stroški — osebni prejemki		25.399.739,—
4. zavarovanje, reklama, reprezentanca		11.991.655,—
5. obresti kredita za obratna sredstva		33.231.498,—
6. investicijsko vzdrževanje osnovnih sredstev		42.540.029,—
7. amortizacija za nadomestitev		169.234.642,—
8. obresti od osnovnih sredstev		23.023.865,—
9. obresti od sklada obratnih sredstev		22.762.740,—
10. zemljarina		181.330,—
11. prispevek za kadre		17.625.888,—
12. prispevek za pospeševanje proizvodnje		10.692.788,—
13. članarine zbornicam		520.800,—
14. prometni davek		21.580.608,—
15. rezervni sklad		17.880.583,—
16. DOHODEK		1.397.007.766,59
<b>SKUPAJ</b>		<b>5.346.394.211,59</b>

V dohodku podjetja, ki je prikazan v strukturi celotnega dohodka v višini din 1.397.007.766,59 so vštete vse plače, ki bre-menijo neposredno osebne dohodke, vse obveznosti, ki jih je podjetje dolžno plačati iz dohodka, ter vse plače nad plačami po tarifnem pravilniku s premijami in nagradami.

Dohodek pa je treba še popraviti — zvišati — za znesek znižane stopnje prispevka za socialno zavarovanje, torej:

dohodek iz razdelitve celotnega dohodka	1.397.007.766,59
povečanje dohodka zaradi znižane stopnje prispevka za soc. zavarovanje	60.194,—
<b>SKUPAJ</b>	<b>1.397.067.960,59</b>

Med letom je podjetje koristilo v breme osebnega dohodka razne izdatke v zvezi s plačami in dodatki v smislu določil tarifnega pravilnika. Na račun plač nad plačami po tarifnem pravilniku pa je izplačalo tudi akontacije, ki jih je treba ob koncu leta dokončno obračunati.

Poglejmo najprej uporabljena sredstva, ki jih je podjetje med letom izplačalo v breme osebnega dohodka v končnih zneskih in v skladu z zakonskimi predpisi in določili tarifnega pravilnika:



# GOSPODARSKI USPEH LETOS NE SME BITI MANJŠI

## POROČILO PREDSEDNIKA UPRAVNEGA ODBORA PODJETJA ZA LETO 1957

V pretekli poslovni dobi je imel upravni odbor podjetja skupaj 11 sej. Na njih je obravnaval tekoče probleme podjetja in reševal naloge, ki so zaupane organom delavskega samoupravljanja. Glavne naloge, ki jim je upravni odbor podjetja posvetil največ pozornosti, so bile: tarifni pravilnik podjetja, periodični obračuni (bilance), nabava mehanizacije, investicije, inventura podjetja, HTZ zaščita in organizacija podjetja. O vseh naštetih problemih je upravni odbor na osnovi podrobne razprave sprejel ustrezne predloge in jih je predložil delavskemu svetu podjetja v obravnavo in potrditev. Glede na organizacijo našega podjetja je bilo delo upravnega odbora mnogokrat zelo težavno, ker je bilo treba sprejeti sklepe, obvezne za vse naše edinice. Pri tem pa seveda ni bilo mogoče ustreči težnjam posameznih edinic. Posamezniki so morali pokazati dovolj zrelosti, če so hoteli določene probleme proučevati s stališča podjetja kot celote, ne pa edinice. Zaradi različnih prilik, ki so na naših gradbiščih, marsikateri sklep, obvezen za vse edinice ni odgovaljal v celoti vsakemu gradbišču. Zato so imeli posamezni člani upravnega odbora dokaj težavno stališče, ko so svojim kolektivom razlagali sklepe upravnega odbora. Na ta račun je bilo dosti neupravičene kritike, ki pa so jo v glavnem izrekli manj razgledani člani kolektiva, ki so zastopali le ozke interese edinice ali posameznika. S tem v zvezi ni potrebno navajati konkretnih primerov, saj so se pojavljali malone v vseh edinicah, pojavljali pa se bodo tudi v bodoče.

Lansko poslovno leto je bilo zaključeno z uspehom, kar torej pomeni, da je podjetje

prebolelo krizo, ki je nastopila predlanskim. Podatki o zaključnem računu podjetja, ki ga je delavski svet že potrdil, dajejo naslednjo sliko:

gradbena proizvodnja	3.930.670.281
stranska proizvodnja	924.564.947
storitve	308.737.907
storitve DUR in počit. doma	82.635.536
prodaja materiala (eksterna)	105.961.937

skupaj 5.352.570.608

Omenjena realizacija se je ustvarila po naslednjih gradbiščih in obratih:

centrala	35.655.000
projektivni biro	29.844.000
Celje	886.840.000
Grosuplje	71.546.000
Jesenice	155.883.000
Koper	413.140.000
Krško	401.958.000
Ljubljana	727.107.000
Maribor	1.042.790.000
Ravne	244.719.000
Zalog	254.564.000
kovinski obrati	639.588.000
lesni obrati	204.041.000
obrat gradbenih polizdelkov	238.737.000

Nasproti letu 1956 je podjetje povečalo svojo realizacijo za skoraj 38 odst. Večja realizacija v letu 1957 je posledica splošnega povečanja

Podjetje je ustvarilo v preteklem letu realizacijo v višini 5.352.570.608 din. Od navedenega zneska odpade na posamezne dejavnosti:

stanovanjske izgradnje v naši državi.	—
Po elementih bruto produkcije se celotni dohodek 5 milijard 346.394.000 din razdeli na:	—

skupaj 5.352.570.608

Omenjena realizacija se je ustvarila po naslednjih gradbiščih in obratih:

materialne stroške	3.590.112.000
amortizacija	211.775.000
obresti od osnovnih sredstev	23.024.000
obresti od obratnih sredstev	55.994.000
zemljarina	181.000
prispevki in članarine	28.839.000
prometni davek	21.581.000
rezervni sklad	17.880.000
dohodek	1.397.008.000

posameznih dejavnostih je bil omenjeni finančni uspeh dosežen takole:

gradbena proizvodnja	276.007.764
stranska proizvodnja	52.957.951
storitve DUR	11.760.730
prodaja materiala	6.055.424
presežek izrednih izdel. izdatkov	6.176.396

Podjetje je še vedno v večji meri odvisno od bančnih kreditov ter mora s tem v zvezi plačevati obresti. Zato je nujno, da iz razpoložljivih sredstev veča svoj sklad obratnih sredstev in se na ta način poizkusa čimprej osamosvojiti.

3. za povečanje rezervnega sklada: Ker se razen obveznih dajatev v ta sklad stekajo tudi plače nad plačami po tarifnem pravilniku tistih delavcev, ki po določenih tarifnih pravilnikih niso upravičeni za izplačilo presežka, v ta sklad še niso vložena posebna sredstva;

4. za naložbo v sklad skupne porabe: Ta sklad je namenjen predvsem za investicije in investicijsko vzdrževanje družbenega standarda, za katerega so v podjetju največje potrebe. Omenjeni znesek predstavlja osnovo, ki bo z najetjem posebnega amuitetnega posojila omogočila začetek zidanja prepotrebnihih samskih domov in stanovanj za delavce in uslužbence. Iz tega sklada pa se izplačujejo tudi stroški za strokovno izobrazbo in kulturne potrebe delavcev;

5. za plače nad plačami po tar. pravilniku: din 166.750.000.— V tem znesku so upoštevane plače nad plačami po tarifnem pravilniku, premije in nagrade. Delavski svet pa je vključil v ta znesek tudi 6.000.000 dinarjev za pokritje plač nad plačami po tarifnem pravilniku za tiste edinice, ki v zadnjem trimesčju iz objektivnih razlogov niso dosegle povprečnega finančnega uspeha.

Skupaj din 301.885.384,59.

Znesek za plače nad plačami po tarifnem pravilniku je bil že med letom deloma uporabljen, ker je podjetje že ob obravnavi periodičnega obračuna za leto 1957 triletje razdelilo akontacije za plače nad plačami po tarifnem pravilniku, kakor tudi koristilo del sredstev za premije in nagrade.

Delavski svet je na seji dne 18. marca 1958 sklenil, da se doseženi dohodek v skupnem

znesku 1.397.087.960 din razporedi:

za osebne dohodke	1.262.000.000
za sklad osnovnih sredstev	44.000.000
za sklad obratnih sredstev	20.000.000
za sklad skupne uporabe	71.087.960

Osební dohodek 1 milijarda 262.000.000 din se uporabi:

za kritje izplačanih plač po tarifnem pravilniku v l. 1957	1.090.667.036
za plače nad plačami po tarifnem pravilniku	145.539.314
za individualne premije za prihranke pri materialu ipd.	578.800
za redne premije	14.500.000
za nagrade	7.250.000
za kritje izgube DUR v l. 1956	2.328.854
za kritje izgube DUR v l. 1957	1.135.996

Podjetje je svojo proizvodno nalogo v letu 1957 opravilo s povprečno 4305 zaposlenimi delavci in uslužbenci. Po

kvalificiranih in polkvalificiranih	2194
nekvalificiranih	1737
uslužbencev skupaj	374

Vsi zaposleni so opravili skupno 10.012.618 učinkovitih ur. od tega 972.564 nadur. Vrednost delovne ure je znašala 533,96 din. Na enega zaposlenega je odpadlo skupno 1.241.903 din bruto dohodka.

V zvezi s tem je treba poudariti težave zaradi pomanjkanja kvalificiranih delavcev, predvsem zidarjev.

Ugotoviti je treba tudi, da je dotok učencev v gradbeno stroko absolutno prenizek in bo treba sprejeti odločne ukrepe za izboljšanje, ker bo sicer ostala gradbena operativna v bližnji bodočnosti brez kvalificiranega delovnega kadra.

S prehodom na nov način obračunavanja in delitve celotnega dohodka, ki velja v letu 1958, pa moramo spričo ostrogi ekonomskih instrumentov zastaviti vse sile, da v uspehu ne bomo popustili. Skrbeti bo treba za pravilno

in racionalno izrabo vseh sredstev, za izboljšavo tehnoloških procesov, za znižanje proizvodnih stroškov in smotno obračunavanje stroškov v proizvodnji. Prizadevati si bomo morali, da bo naraščala proizvodnost in storilnost ter v ta namen tudi pravilno spodbujati vse zaposlene, da bodo naloge čim boljše opravljene.

Po družbenem planu za leto 1958 smo se zavezali, da bomo dosegli 4.916.000.000 din celotnega dohodka. Po posameznih edinicah smo predvideli:

Celje	850.000.000
Trebnje	140.000.000
Jesenice	300.000.000
Koper	320.000.000
Krško	420.000.000
Ljubljana	710.000.000
Maribor	810.000.000
Ravne	200.000.000
Zalog	160.000.000
kovin. obrati	580.000.000
lesni obrati	186.000.000
gradbeni polizdelki	180.000.000
projekt. biro	20.000.000

Naloga ni majhna. Zlasti se bo treba boriti, da dosežemo čim boljši finančni uspeh, ker smo v letu 1958 dolžni plačevati prispevek iz dohodka podjetja, česar smo bili v preteklem letu oproščeni.

V gradbeni delavnosti pa nadaljujemo tudi mnogo del, ki smo jih prevzeli in kalkulirali po ekonomskih instrumentih iz leta 1957. Prav pri nadaljevanju del iz prejšnjega leta bo potrebna posebna pazljivost, ker enotnih cen ne bomo mogli spreminjati in bomo morali ta dela opraviti z znižanjem proizvodnih stroškov.

Poglavje zase je tudi izgradnja avtoceste Ljubljana—Zagreb, kjer sodelujemo pri gradnji v posebnih okolnostih. Roki so ostri in z delom je treba hiteti. To nam bo povzročilo precej težav, ki jih bomo morali premagovati pravočasno in odločno. Roka pa ni moč skrajšati.

Zaradi obveznosti in nalog, ki so v letu 1958 pred našim podjetjem, bo treba napeti vse sile, da dosežemo čim večji čisti dohodek. Za to moramo organizirati vsa razpoložljiva sredstva, da uspeh ne bo slabši kot v letu 1957.

### IZLET V TRST

Sindikalna podružnica Gradisa v Celju je sklenila, da bo junija priredila izlet v Trst, julija pa izlet na Plitvička jezera in na Jadran.

1. izdatki v breme lastne cene:	din
plače po času in učinku	684.747.787
dodatki za nadurno delo	45.512.068
državni prazniki in dopusti	46.013.851
nagrade vajencev	10.802.416
osebe izven del. razmerja	203.961,2
honorarji	5.430.984
plačilo študentom	408.778
terenski dodatek	70.199.653

SKUPAJ 1.063.319.498

2. izdatki, ki bremenijo neposredno osebne dohodke:	din
boleznišna do 7 dni	8.452.773
plače za delo po višji sili	62.604
prekinitvev dela	1.964.822
št. pendije	954.530
dopolnilni prispevek za soc. zav.	15.701.289
pavšalni prispevek za soc. zav.	221.520

SKUPAJ 27.347.538

3. premije za neposredne prihranke:

SKUPAJ din 578.800

4. pokritje primanjkljaja v delavski preskrbi za leto 1956

2.328.854

5. pokritje primanjkljaja v delavski preskrbi za leto 1957, s proračunskim prispevkom, prispevkom za soc. zavarovanje in stanovanjskim prispevkom

1.136.133

6. pokritje obveznosti za plače iz dobička za leto 1956

491.763

Ker podjetje za leto 1957 ni dolžno izločati sredstev v družbene investicijske sklade, predstavlja ostanek dohodka sredstva podjetja, ki jih lahko uporabi za lastne sklade in za povečanje plač nad plačami po tarifnem pravilniku.

Obračun je takšen:

Dohodek za razdelitev 1.397.087.960,59

Razporejeni osebni dohodki:

1. izdatki v breme lastne cene 1.063.319.498

2. izdatki, ki bremenijo neposredno osebne dohodke 27.347.538

3. premije za neposredne prihranke 578.800

4. primanjkljaj v delavski preskrbi za leto 1956 2.328.854

5. primanjkljaj v delavski preskrbi za leto 1957 1.136.133

6. obveznosti za plače iz 1956 491.763

Razporejeni osebni dohodek skupaj 1.095.202.576

Razlika 301.885.384,59 din

Obračun je takšen:

Plače nad plačami po tarifnem pravilniku:

Celotni znesek 145.000.000 din

dosedanje akontacije 105.000.000 din

za čisto izplačilo še 40.000.000 din

Premije:

celotni znesek 14.500.000 din

dosedanje akontacije 10.500.000 din

za izplačilo še 4.000.000 din

Nagrade:

celotni znesek 7.250.000 din

dosedanje akontacije 5.250.000 din

za izplačilo še 2.000.000 din

Vse to so bruto zneski. Od teh je treba odšteti še proračunski prispevek, prispevek za socialno zavarovanje in stanovanjski prispevek.

Proračunski prispevek se od zneska, ki je namenjen za izplačilo po odobritvi zaključnega računa, obračuna po posebni stopnji, ki jo je treba za posameznika izračunati z upoštevanjem celotnega osebnega dohodka, ki ga je posameznik prejel v letu 1957.

Razdelitev plač nad plačami po tarifnem pravilniku smo opravili v smislu določil v čl. 44 tarifnega pravilnika in ob upoštevanju osnovne osebnega dohodka, ki ga je v rednem delovnem času edinca obračunala, ter uspeha v poglaviti delavnosti. Na posameznika se razdelitev opravi po ključu med letom izplačanega osebnega dohodka v rednem delovnem času.

Razdelitev premijskega sklada na edinice smo opravili po določenih premijskega pravilnika ob upoštevanju doseženega uspeha in dosežene realizacije.

Razdelitev sklada za nagrade je opravil upravni odbor podjetja, upoštevajoč dosežene uspehe in prizadevanja posameznih edinic.

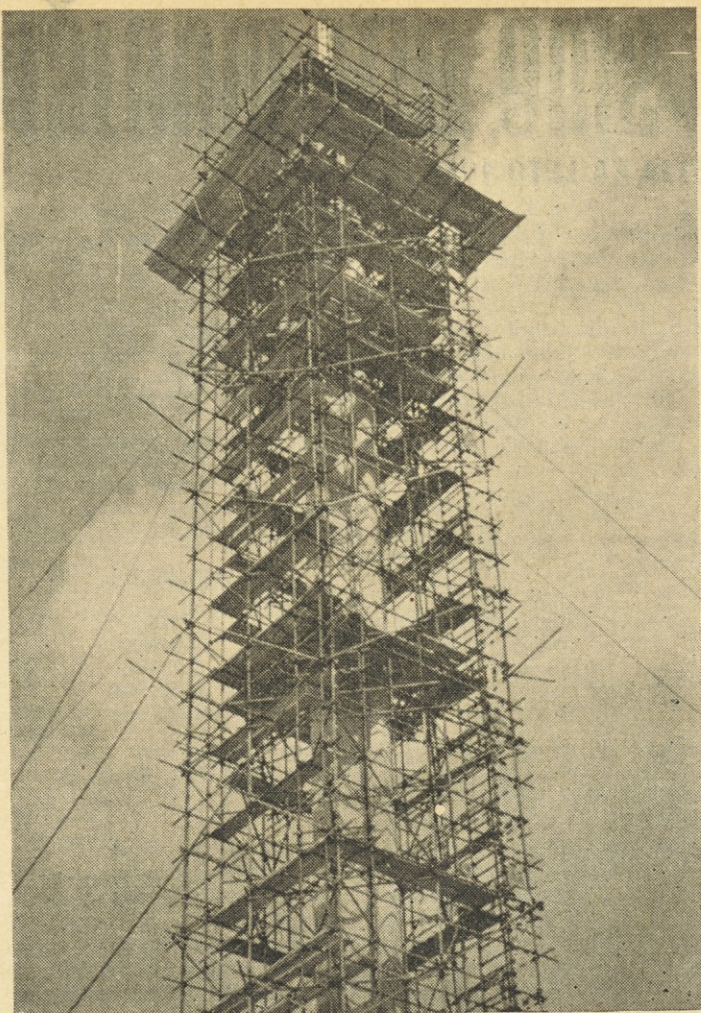
Vsi navedeni podatki kažejo, da je bilo poslovanje podjetja v letu 1957 smotno in ekonomično. Tudi naložba sredstev v sklade podjetja potrjuje, da kolektiv zrelo misli na prihodnost, tako glede povečanja kapacitet, kakor tudi na izboljšavo standarda delavcev in uslužbencev, ki so dohodek pravzaprav ustvarili.

Kakšen bo vpliv novih ekonomskih instrumentov in kakšna bo delitev celotnega dohodka v letu 1958, bomo spregovorili v enem od naslednjih sestavkov. Prav je, če kolektiv že vnaprej ve, pred kakšnimi nalogami stoji in kako bo obravnavan uspeh njegovega dela.



# SPOMENIK VIII. KONGRESU

TEHNIČNE ZANIMIVOSTI GRADNJE 50 m VISOKEGA OBELISKA



Z ZANIMANJEM SO SI LJUBLJANČANI OGLEDOVALI GRADNJO OBELISKA NA TRGU PRED GOSPODARSKIM RAZSTAVIŠČEM. POSNETEK PRIKAŽUJE DELOVNI CEVNI ODER, KO JE BIL OBELISK ŽE ZGRAJEN.

Ljubljana je znana po nebotehničniku, ki je visok 60 m, in Gradu, katerega stolp sega približno 30 m višje od kupole nebotehničnika. Sedaj pa je dobila še obelisk, ki predstavlja v arhitektonski ureditvi razstavišča osrednjo točko ter je kot kažipot viden z vseh strani mesta. Zaradi velike višine bo na vrhu obeliska televizijska oddajna antena za prenos prireditev z Gospodarskega razstavišča, služil pa bo tudi geodetom za preiskovanje fotogrametrijskih snemalnih kamer. Obelisk ima tudi simbolični pomen rasti in dviga našega gospodarstva in je zato spomenik našega časa, ko delovni ljudje vlagajo vse sile za gospodarski napredek.

Obelisk je bil zgrajen v času velikih priprav za VII. kongres ZKJ ter so bili zaradi kratkega roka vloženi veliki napor našega delovnega kolektiva za rešitev zahtevnega tehničnega problema in da je bila gradnja pravočasno izvršena. Ob vznožju ima obelisk vbetonirano plaketo z vklesanim napisom: »VII. kongres ZKJ« in znakom srpa in kladi. Tako je postal obelisk tudi spomenik VII. kongresu, kateremu na čast je na njem prvič zaplapolala rdeča zastava.

Glavni projekt obeliska je izdelal Projektivni biro »Gradis«, projektanta sta ing. Branko Simčič in ing. Dušan Farčnik. Delo je prevzelo naše podjetje za ponudbeno ceno 6 milijonov 139 tisoč dinarjev. Projekt delovnega odra in opaža je izdelal konstrukcijski biro tehničnega oddelka centrale, in sicer dve varianti. Prva je predvidevala daljši čas gradnje ter je bil projektiran plezajoči opaž in delovni oder iz jeklenih cevi, ki bi se z oporami naslanjal na izgotovljeni del betonskega stebra, zgornji del odra pa bi deloval kot konzola. Ker pa je bil glavni projekt odobren šele 24. februarja, je bila zaradi kratkega roka izdelana druga varianta opaža s 4 pasovi montažnih elementov po 2,10 m. Remenati opaža so imeli žleb za jekleno vrv  $\varnothing 10$  mm, ki je povezovala elemente v celoto. Opaž posameznih pasov so postopoma prestavljali tako, da so razopazili spodnji pas in ga namestili na vrhu.

Za delovni oder je bila izbrana konstruktivno slična rešitev kot pri prvi varianti, le z večjo osnovo in da se delovni oder ni naslanjal na armirano betonski obelisk, temveč je bil samostojna konstrukcija. V prvi fazi, do višine 20,0 m, je bil oder v temeljni blok vpeta konzola, v drugi fazi pa je bil privezan z vrvmi  $\varnothing 18$  mm na sidrne bloke dimenzij  $2,5 \times 3,0 \times 1,6$  m, ki so bili situirani 30,0 m od centra v smeri diagonalne tlorisa odra. V tej fazi so bile pri 12 stojkah z nateznimi sklopkami le-te spodaj zamenjane z normalnimi tako, da se je statično lahko smatralo, da ima stebel iz jeklenih cevi spodaj členek. Pritrditev z vrvmi je predstavljala elastično podporo, zgornji del odra pa je učinkoval kot previsno polje statično določenega sistema. Med gradnjo odra je bila pritrditev z vrvmi prestavljena na višino 36,3 m. Vsak vogal odra je bil privezan z dvema vrvema na sidrna bloka v smeri diagonalne skozi druga dva vogala tlorisa odra. Na mestu pritrditve so bile cevi ojačene z objemkami. Prednapetost v vrveh je znašala cca 150–200 kg, kar je bilo merjeno z dinamometrom. Med prestavljanjem vrvij je bilo vozlišče provizorično privezano z eno vrvjo v smeri diagonalne.

Oder je imel delovne etaže vsaka dva metra. V enem vogalu je bil z deskami obit jašek za dviganje posode z betonom, kar je bilo urejeno z električnim vtičnikom, ki je bil na tleh, vrv pa je bila speljana čez železna kolesa na vrhu. V nasprotnem vogalu je bil stopnišni jašek z lesenimi loputami v vsaki drugi etaži, kjer je bilo urejeno počivališče. Ograja je bila izdelana iz montažnih okvirov, na katere je bila pribita pletena mreža. Pod najnižjo delovno etažo je bil lovilni oder. Na zunanji strani pa je bil lovilni oder 1,5 m širok pas, postavljen največ 4 m pod delovnim mestom monterjev cevne odra, le tam, kjer so bili pritrjeni škripci za dviganje materiala, tega ni bilo mogoče napraviti. Za delovni oder je bilo potrebno 5.500 m jeklenih cevi.

## OBRAČA SE NA BOLJE

Iz Celja se je za letošnje sezono prijavilo za letovanje v Ankaranu in Novem 65 članov kolektiva. Od teh je 55 delavcev neposredno iz proizvodnje, dočim jih je bilo lani le sedem. Vsem prijavitelcem želimo prijeten odih.

Ker gradbišče Ljubljana ni imelo na zalogi dovolj cevi določenih dolžin, je podjetje nabavilo tri nove komplete cevi za fasadne odre po 500 m<sup>2</sup>.

Obelisk se sestoji iz trikrakega armiranega betonskega vitkega stebra, višine 46,35 m, iznad terena pa 45,20 m in jeklene nastavka višine 4,80 m tako, da znaša višina obeliska nad terenom točno 50,0 m. Zunanost obeliska ni posebej obdelana. Za dostop na obelisk so na severni strani od višine 3,0 m navzgor pritrjena železa kot na tovarniških dimnikih. Steber ima v sredini salonitno cev  $\varnothing 15$  cm, skozi katero so speljani kabli za tri reflektorje in rdečo luč na vrhu obeliska, ki služi za orientacijo letalom. Poleg obeliska se nahaja še instalacijski jašek. Temelj obeliska je visok 3,9 m, spodnji del višine 1,5 m ima premer 7,0 m, zgornji del pa obliko dvanajsterokotnika z diagonalo 6,0 m. Dodatno je bil temelj na štirih vogalih osnove odra nekoliko povečan zaradi postavljanja vogalnih stojk odra. V temelju je 138 m<sup>3</sup> betona v glavnem marke 70; stebel pa ima 45,7 m<sup>3</sup> vibriranega betona pretežno marke 220, le v spodnjem delu marke 300. Za betonsko mešanico je bil dobavljen naraven agregat iz Jesenic z dodatkom 5% Sevnjske mivke. Betonskega železa je v obelisku 7,9 ton. Prerez v podnožju stebra je armiran z  $3 \times 12 \varnothing 40$  mm. Debelina glavne armature pa se proti vrhu postopoma zmanjšuje. Podaljšanje armature je bilo izvedeno z navojji. Armatura je izkoriščena tudi kot strelovod.

Pri gradnji obeliska so bile delovne skupine 9 monterjev odra, 4 železokrivci, 4 tesarji in skupina 11 delavcev pri betoniranju. Varjenje nastavkov armature v podnožju stebra so izvedli varilci iz CO Ljubljana, pregled kvalitete zvarov pa je z izotopi izvršil Zavod za metalne konstrukcije v Ljubljani. Opaž je izdelalo podjetje »Tesar«, elektroinstalacijska dela pa je izvršilo podjetje »Javna razsvetljava«.

Gradnja obeliska je bila zaradi izredne požrtvovalnosti delavcev izvršena zelo hitro. Betoniranje stebra se je začelo 12. marca in so nato redno vsak dan zabetonirali po en pas 2,10 m. Pri izredno ugodnih pogojih pa je uspelo v soboto, 29. marca zabetonirati celo dva pasova. Tako je bil obelisk dograjen že 3. aprila, to je šest dni pred postavljenim rokom.

Doseženi uspeh pa je toliko bolj razveseljujoč, ker se med delom ni pripetila nikakršna nezgoda, kar je predvsem treba pripisati strogu izvajanju varnostnih ukrepov; med drugim so bili vsi delavci in uslužbenci, ki so bili zaposleni pri gradnji obeliska, dolžni obvezno uporabljati varnostne čelade, razen tega pa je bilo vse delovišče najmanj 15 m od odra ograjeno, da je bil onemogočen pristop nezaposlenim osebam. Vsi delavci, ki so delali v višini, so bili predhodno skrbno zdravniško pregledani.

V znak priznanja za ta uspeh je ob zaključku del priredilo gradbišče v restavraciji Gospodarskega razstavišča za vse sodelujoče likof, ki je potekal v prijetnem razpoloženju.

Obelisk bo ohranil trajen spomin na VII. kongres, po katerem se od tedaj imenuje trg pred Gospodarskim razstaviščem in na veliko delovno zmago našega kolektiva.

Ing. B. Pirih

## DROBNE VESTI

### IZ ČRNE GORE

Člani naše sindikalne podružnice v Titogradu so poslali sindikalnemu odboru podjetja naslednje pismo:

»Z zanimanjem smo sprejeli Vaša sporočila in prosimo, da nam jih dostavljate še vnaprej. To je pravzaprav edina vez, da izvemo, kaj se dogaja v domačem kolektivu. To mnogo pomeni za ljudi, ki delajo tisoč kilometrov daleč od centrale.

Veseli nas, ko ugotavljamo, da se je sindikat v novi organizaciji že tako močno uveljavil in mu želimo pri nadaljnjem delu obilo uspeha.«

### ING. JOŽE URŠIČ - TEHNIČNI DIREKTOR GRADISA

Upravni odbor podjetja je na enajsti seji postavil ing. Jožeta Uršiča za tehničnega direktorja podjetja. Njegovo prejšnjo dolžnost šefa Projektivnega biroja je prevzel ing. Ljudevit Skaberne.

### DRUGI DOM

Pred nedavnim je gradbišče v Celju obiskal tehnični direktor inž. Uršič. Ob obisku posameznih delovišč in sektorjev si je ogledal tudi stanovanja delavcev, menze itd.

Po razgovoru z nekaterimi delavci o njihovih problemih je dejal, da bo treba marsikje še popraviti naselja, urediti menze, predvsem glede boljše prehrane, kajti delavci morajo najti na gradbišču svoj družinski dom.

### NOVA SINDIKALNA PODRUŽNICA

Delo na avtomobilski cesti Ljubljana-Zagreb je v polnem razmahu. Tu je zaposlenih precej naših delavcev; napak bi bilo, če bi ostali ti delavci organizirani v sindikalnih organizacijah, kjer so bili do sedaj, saj ne bi mogli v njih aktivno sodelovati. Zato je bila po sklepu sindikalnega odbora podjetja »Gradis« osnovana nova sindikalna podružnica na gradbišču Velika Lokca in ta združuje vse delav-

ce, zaposlene na avtomobilski cesti.

Izvršni odbor te nove sindikalne podružnice se je konstituiral sredi aprila. Za predsednika so odborniki izvolili Milana Škrbca, za tajnika ing. Debeljaka, za blagajnika pa Oblaka. Na sejah sindikalnega odbora podjetja bo novo podružnico zastopal njen predsednik Škrbec.

Po volitvi teh funkcionarjev so odborniki med drugim razpravljali tudi o volitvah novega delavskega sveta.

### PISMO IZ ROGAŠKE SLATINE

Dragi tovariši!

Te dni opravljajo delavci vašega podjetja zadnja dela pri Industrijsko steklarski šoli v Rogoški Slatini. Ob tej priložnosti moramo ugotoviti, da je vaše podjetje, ki je zgradilo — za vas sicer skromno, za steklarsko industrijo pa nadvse pomembno poslopje — vse zgradbe tako, da bo še poznim rodovom dokaz vestnega opravljanja prevzetih odgovornosti. Zgradili ste šolo za praktični pouk, ki predstavlja pri nas najnaprednejšo steklarno v malem. V tej stavbi se bo kalil mladi rod za velike naloge, ki ga čakajo pri opravljanju in razvijanju vse jugoslovanske steklarske industrije.

Izrazite naše priznanje vsemu kolektivu, ki je sodeloval pri tej gradnji, posebno priznanje pa velja izreči tovarišu ing. Cvahtetu, ki se je žrtvoval daleč prek svojih službenih dolžnosti. Da ni bilo njegove osebne zavzetosti, bi zgradba danes še ne bila dograjena.

Ob tej priliki želimo kolektivu vašega podjetja še mnogo uspehov in vas tovariško pozdravljamo.

### Industrijska steklarska šola Rogoška Slatina

### NAŠ DIREKTOR V TUJINI

Zvezna gradbena komora je sredi aprila priredila enomesечно poučno ekskurzijo na Poljsko, Češkoslovaško in v

Vzhodno Nemčijo, katere se je udeležil tudi direktor ing. Hugo Keržan. V času njegove odsotnosti ga je nadomeščal ing. Vladimir Sramel. Zanimivosti in direktorjeve vtise s te ekskurzije bomo objavili v prihodnji številki.

### CELJSKI DELAVSKI SVET SE JE SESTAL

Dne 8. maja se je v Celju prikratk sestal novoizvoljeni delavski svet, ki ga sestavlja 35 članov, od tega je 31 delavcev in štirje uslužbenci.

Po daljši razpravi je bil za predsednika izvoljen tovariš Franc Arnuš, zidar, za namestnika pa Janez Farič, tesar. Izvolili so tudi devetčlanski upravni odbor in komisije za sprejem in odpuščanje delavcev, za disciplinska vprašanja, za kvaliteto in dvig proizvodnje, za tarifna vprašanja, za strokovno in politično izobrazbo, za preskrbo in stanovanja ter komisijo za higiensko-tehnično zaščito.

### SINDIKAT V CELJU JE LASTNIK KEGLJIŠČA

Na seji upravnega odbora gradbenega podjetja Gradis, gradbenega vodstva v Celju, ki je bila sredi aprila, so člani med drugim sklenili tole: kegljišče prevzame z vsem razpoložljivim inventarjem sindikalna podružnica podjetja Gradis, gradbenega vodstva Celje. Nanjo bodo prepisane vse premičnine in nepremičnine tega kegljišča. Za urejanje kegljišča in za nadaljnje poslovanje torej poslej odgovarja ta sindikalna podružnica.

### POSLOVILI SMO SE OD ZVESTEGA TOVARIŠA

Nenadoma je umrl naš dolgoletni član kolektiva tovariš Rafael Golenja iz Goričana pri Prelogu. Delal je na celjskem gradbišču. Vsem, ki smo ga poznali, nas je vest o njegovi smrti močno prizadela, saj smo z njim izgubili zvestega tovariša. Od njega se je ob odprtem grobu poslovil v imenu kolektiva tovariš Lojze Mrzel.