



Glasiló „Čebelarskega društva za Slovenijo v Ljubljani“.

Leto XXIV.

Izhaja dne 25. vsakega meseca.

Štev. 7.

Urejuje M. Humek, višji sadjarski nadzornik v Ljubljani.

VSEBINA : Glavna opravila. (J. Okorn.) — Čebela in njeno življenje. (M. Humek.) Čebelarstvo kot poklic. (M. B. Miklavčič.) — Kako je s to zadevo pri nas. (A. T.) Čebelarski nauki. — Kako kuham medico. (V. Pulko.) — Opazovanje na bradi. (J. Kajfež.) — O panju, ki mesec dni roji. (F. Kopal.) — Lega čebelnjaka. (A. Polič.) Opazovalne postaje. (Jos. Verbič.) — Iz organizacije. — Drobiž. — Občni zbor.

## Satnice

(umetno satje)

Kdor želi satnice iz svojega voska, naj pošlje čisti vosek brez vsake primesi. Za izdelovanje računam 15 K za 1 kg satnic, ali pa 30 dkg voska za odpadek in delo. Sprejme se tudi voščina, da se tukaj kuha in spreša.

## Satnice

razpošiljam, dokler bo kaj zaloge, po vsaki meri. — Cena po dogovoru.

Kupujem pa žive čebele v kra-  
njicah in roje. Kdor jih ima, na-  
prodaj, prosim, da mi javi. Kupujem  
tudi vosek in voščine.

**Ambrožič,**

čebelarstvo-trgovska tvrdka  
v Mojstrani.

Naprodaj imam 40 obljudenih

## A. Ž. in 22 eksportnih panjev

kakor tudi različno čebelarstvo  
orodje. — Cena po dogovoru.

**Jos. Tscherne,**  
Kočevska Reka pri Kočevju.

## A.-Ž. panje

kakor tudi vse druge posamezne dele  
izdeluje in razpošilja

**Franc Grauf,**

čebelarstvo mizarstvo  
Mežica, Koroško (Slovenija).

## V upoštevanje!

Zaradi ogromnih tiskarskih stroškov ne objavljamo več, malih naznanil' brezplačno, ampak smatramo vsako tako objavo kot inserat, ki ga bomo primerno zaračunali!

**Vsem podružnicam!** Z ozirom na veliko važnost sklepov, ki se bodo napravili pri letošnjem društvenem občnem zboru, v zadevi **praznovanja društvene 25 letnice**, nadalje glede **razstave, Saveza Jug. Čebelarских družtev, Čebelarškega doma, šole** i. t. d. je udeležba vseh delegatov neobhodno potrebna.

**Odbor.**

Dne 14. avgusta t. l. se vrši

## enodnevni čebelarski tečaj v Marijanišču v Ljubljani.

Dnevni red:

Dopoldne:

**Bolezni odraslih čebel.**

10—11: Nosema. - Znaki bolezni. - Povzročitelj. - Posledice. - Zatiranje bolezni.  
11—12: Griža in drugi bolezenski pojavi.

Popoldne:

**Bolezni zalege.**

3—4: Gniloba in kuga. - Znaki bolezni. - Povzročitelji. - Prenašanje bolezni. - Kako se obranimo bolezni. - Razkuževanje. — 4—5: Sovražniki čebel.

Tečaj je v prvi vrsti namenjen delegatom podružnic. Zato naj se ga z ozirom na veliko važnost poznanja kužnih bolezni udeležijo vsi delegati.

**Originalne platnice.** Društvo je založilo krasne originalne platnice za vse letnike »Slovenskega čebelarja«. Cena platnicam za en letnik 25 kron, z vezavo vred 30 kron.

**Čebelarsko društvo** za Slovenijo v Ljubljani ima na razpolago

## močne steklenice za med

s pokrovčkom po sledečih cenah:

1 ½ kg . . . . .	K 32—
1 kg . . . . .	K 22—
½ kg . . . . .	K 16—
¼ kg . . . . .	K 10—
⅛ kg . . . . .	K 8—

Na razpolago ima tudi

## najfinejši cvetlični med

iz čebeljnaka g. **A. Poliča** v Rožnem dolu po K 60— za kilogram. Dobi se pri blagajniku čebelarskega društva gospodu Mesarju v Jugoslovanski knjigarni v Ljubljani.

## Prodaj stiskalnico za umetno

satje 20×25, cena 450 K. — Pločevinasto emajlirano **točilo** 22×28, cena 550 kron. **Ročni mlin**, cena 450 K. — Vse v dobrem stanju. — **Jože Bradač, M. Lese št. 8**, pošta Krka pri Zatični.

Vsled odsotnosti lastnika se prodaj lep razložljiv **čebelnjak** in 24 novih A.—Ž. panjev, dalje 3 velike pločevinaste posode za med z lesenimi oboji. Pojasnila pri blagajniku čebelarskega društva v Jugoslovanski knjigarni.

**Naprodaj** imam 15 komadov izdelanih A.—Ž. panjev na žlebičje, fino in natančno po meri izdelanih. Cena 520 K za komad. **Ivan Repe**, mizar in čebelar na **Jesenicah, Gorenjsko**.

**Štajerskim podružnicam.** Društvo ima v zalogi v Celju 100 novih vzorno izdelanih A. Ž. panjev. Kdor jih potrebuje, naj se obrne na poštnega ravnatelja g. Mirnika v Celju.

**Čebelarsko orodje** je na razpolago pri blagajniku čeb. društva v Jugoslovanski knjigarni po cenah označenih v ceničku samo ob sredah in sobotah dopoldne. Ob drugih dnevih se priračuna 10% za zamudo časa.

# SLOVENSKI ČEBELAR

GLASILO ČEBELARSKEGA DRUŠTVA ZA SLOVENIJO V LJUBLJANI.

Letnik XXIV.

V Ljubljani, dne 25. julija 1921.

Štev. 7.

## Glavna opravila.

J. Okorn — Ljubljana.

### AVGUST.

**Prevezanje v pašo.** Tako slabe letine kakor je letošnja, že dolgo nismo imeli. Komaj se čebele malo opomorcjo, pa nam deževje skvari vso pašo. Vse svoje nade stavimo na jesensko ajdovo pašo. Pregovor pravi, da čebele vsako leto enkrat napravijo čebelarju veselje; upajmo, da ga nam bodo tudi letos, ako bo vreme ob času ajdove pašje vsaj deloma ugodno.

V Sloveniji se z malimi izjemami povsod seje ajda. Žalibog pa ne medi povsod enako, zato nekateri čebelarji že od nekdaj prevažajo čebele v pašo.

Že v zadržanih navodilih sem omenil, da moramo, ako hočemo dobro izkoristiti ajdovo pašo, imeti močne družine. Slabiče združimo, ako tega še nismo storili, kajti en močan panj nabere v ajdovi paši več nego pet slabih. Špekulativnega krmiljenja nikakor ne smemo opustiti, ampak krmimo tik do ajde, ker le tisti čebelar, ki ima živahne in dobro zaležene panje, ba dobro opravi v ajdi.

Pazimo pa, da pri krmljenju ne povzročimo ropanja.

Čebelar, ki ima obširno z ajdo posejano polje v bližini, je s tem, da je obdržal panje pri moči, storil vse, kar je potrebno, da dobro izrabi ajdovo pašo, dočim morajo drugi čebele prevažati, kar pa povzroča veliko dela, skrbi in sitnosti, osobito še takrat, če ima opravka s »prijaznimi« čebelarji. Prepeljavanje samo ni preveč nevarno, posebno pri kranjičih ne. Glavno je, da imamo zadostne zračnice (žekna), dobro zabite končnice, da vozimo

ponoči in da imamo zato prikladen voz. Posebno pazni bodimo pri nakladanju in razkladanju. Med vožnjo moramo panje večkrat pregledati, če ni kaki družini prevroče, ker se nam tak panj lahko zaduši. Ako vročina še ni prehuda, vržemo v tak panj skozi mrežo par perišč vode, ako pa tudi to ne pomaga, mu odmašimo žrelo.

Kadar pa moramo prevažati čebele podnevi, potem ni druge pomoči, kakor da vzamemo panj z voza in ga postavimo na kak varen kraj v senco in mu odpremo žrelo.

Posebno lahko pa se prevažajo v pašo A-Ž panje. Vendar panjev z mladim, naravnim satovjem, ki ni pritrjeno z žico, ni varno prevažati, dočim je skoraj izključeno, da bi se panj zadušil, ako je satovje prepreženo z žico. Paziti pa moramo na pravilno nakladanje, kakor tudi na to, da okenca in žrela zanesljivo pritrdimo. Preden panje nalagamo na voz, moramo napraviti to-le:

1. Žrela v medišču in plodišču zabijemo ali zapremo s Trinkovimi (ne pločevinastimi) zaporami.

2. Satniki morajo tičati tesno v razstojiščih, okenca naj bodo dobro zaprta, vrhutega pa jih, ako nimamo Babnikovih zapor, zaradi gotovosti pritrdimo z žeblički.

3. Če so vratca cela, jih snamemo, drugače pa vzamemo iz njih deščico.

Satovje v medišču mora biti prazno

Panje nakladamo tako, da so žrela znotraj, zračne odprtine pa zunaj. Satniki pa stoje vzporedno z csmi.

Kdor prevažá čebele po železnici, naj to prej naznani svojemu postajnemu uradu. Skrbi naj zato, da se vagon s čebelami priklopi osebnemu vlaku, kajti prevažanje s tovornim vlakom je zaradi vednega trkanja nevarno. Na voznem listu moramo vedno označiti pripombo »čebele v pašo«, ker se nam zaračuni potem znižana voznina.

V pašo vozimo samo močne plemenjake; posebno pazimo na to, da ne bomo prevažali brezmatičnih, ker potem je rop neizogiben.

Upajmo, da bomo imeli za časa ajdove paše lepo in ugodno vreme, da nam

bodo čebele napolnile panje in tako poplačale ves trud in delo. Dal Bog in sveti Ambrož!

**Savez jugoslavenskih pčelarskih društava ustanovljen.** Dne 23. t. m. se je vršila v Osijeku ustanovna skupščina Saveza Čebelar. društvo za Slovenijo je zastopal urednik M. Humek. V odbor Saveza so bili soglasno izvoljeni sledeči gg.: M. Humek iz Ljubljane predsednikom, Sv. K. Gjorgjević iz Beograda I. podpredsednikom, I. V. Ljubić iz Osijeka II. podpredsednikom. Obširnejše poročilo sledi v prih. številki.

## Čebela in njeno življenje.

M. H u m e k — Ljubljana.

**VII. Srce in krvni obtok.** Fizično življenje vsakega živega bitja se vrši na ta način, da sprejema hrano, ki jo v prebavilih in s sodelovanjem zračnega kisika pretvarja v redilne snovi. Te prehajajo v kri, ki se neprestano pretaka po vsem telesu in oddaja redilne snovi organom, obenem pa sprejema od njih neuporabljive izmečke in jih oddaja organom, ki jih izločajo iz telesa. Organ, ki oskrbuje to nepretrgano pretakanje krvi po životu je srce.

Tudi v tem oziru se čebela (žuželka) jako razlikuje od vretenčarjev. Čebelina kri ni rdeča, ampak čista, brezbarvna tekočina, v kateri plavajo sila majhna krvna telesca. Ta tekočina se ne pretaka po žilah kakor pri vretenčarjih, ampak napolnjuje vse praznine med organi. Srce, ki je zopet popolnoma drugače ustvarjeno, skrbi za to, da kri ne zastane, ampak, da se brez odmora preliva po vsem životu.

Čebelino srce je dolga cevka, ki sega tesno pod hrbtnimi obročki po celem životu začenši v glavi skozi oprsje skoro do

konca zadka. V glavi je cev odprta, v zadku pa zaprta. Ta preprosta srčna cevka je v sprednjem delu zadka, preden prestopi v oprsje, osemnajstkrat špiralasto zavita, in sicer zato, da se krvni obtok ne ovira zaradi delovanja letalnih mišic.

Zadnji konec srčne cevi je predeljen v pet drug v drugega segajočih prekatov (oddelkov). Vsi skupaj tvorijo nekako sesalko, ki poganja kri v prej omenjeni tok po životu. Prekate ločijo med seboj zaklopnice, ki se odpirajo v smeri proti glavi. Vsak prekat ima pa ob obeh straneh ozko odprtino (pobočno režo) z zaklopnico, odpirajočo se na znotraj. Posebno mišičevje razteza in krči srčno cevko in na ta način se doseže enakomeren krvni obtok. Ko se namreč razširijo srčni prekati, udere kri iz obsrčne votline skozi pobočne reže v notranjost. Nato se prekati skrčijo, zaklopnice se zapro in kri ne more nazaj, ampak hiti od prekata do prekata po srčni cevki skozi oprsje in se v glavi izlija v praznino. Od ondod se premika po vsem životu nazaj proti zadku. Med potjo

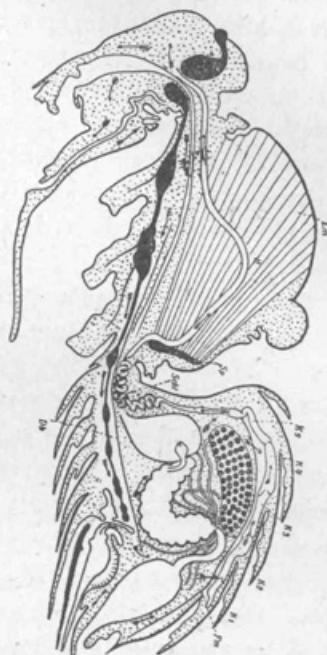
obliva vse organe in jim oddaja potrebne snovi. Ko pride do odprtih v prekatih, jo požene srce zopet nazaj v glavo.

Omenili smo že, da se po krvnem obtoku prehranja ves organizem. Na svoji poti po spodnjem delu zadka obkrožuje kri prebavila, zlasti srednje črevo okrog in krog ter se ondi navzame vseh za življenje potrebnih snovi. S temi snovmi nasičena šine v naglem in krepkem toku skozi srce v glavo. Od ondod pa se počasi razliva po vsem životu in oddaja redilne snovi organom. Preobilica se kopiči kot tolšča na raznih krajih života, ali pa se izloča kot vosek ali kot redilni sok (mezga) za prehranjevanje mladega zarodka. Največjo tolščino zalogo si pripravi čebelna ličinka. Uporabi jo v dobi preobrazbe (buba) za tvorbo novih organov.

Že spočetka je bilo omenjeno, da kri ne prenaša organom samo potrebnih redilnih snovi, ampak odvajata tudi neporabne tvarine, ter jih oddaja nekaj po srčnih odvajalkah v zadnji del črevesa (blatnik), nekaj jih kopiči pa v životu samem v posebnih stanicah (enocitih). Ti sicer silno nezatni odpadki ostanejo v čebelnem životu do smrti.

Pri vretenčarjih ima kri naposled tudi važno življensko nalogo, da prenaša k organom zračni kisik, ki se ga navzame v pljučih (škregah) in istotako odvajata

ljikovo kislino po istem potu iz života. Tega posla pa nima čebelna kri, ker je žuželkin život, kakor je bilo opisano v VI. oddelku, enotno dihala, ki sprejema zrač-



Čebelino srce in krvni obtok.

H srčna cevka.

K<sub>1</sub>—K<sub>5</sub> srčni prekat.

Schl spiralasti zavoji.

➔ smer krvnega obtoka.

ni kisik naravnost iz vdihanega zraka in prav tako neposredno izloča ogljikovo kislino. Zato je žuželkina kri brezbarvna.

## Čebelarstvo kot poklic.

M. B. Miklavčič — Janesville, Minn. Sev. Amerika.

Ko se začnem zanimati za kako novo stroko, se navadno najprej vprašam: »Ali se izplača?« ali pa: »Ali je to stroka, ki mi bo donajala potrebne dohodke za življenje?« Priznam, da so to važna vprašanja in vredna treznega premisleka. Vendar pa ostane še eno in najvažnejše vprašanje, na katero pa žal malokdo misli. To vprašanje je: »Ali pa imam naravne zmožnosti za stroko, ki se je nameravam lotiti.« Ako dobim na to vprašanje pov-

ljen odgovor, potem mi je uspeh skoro zagotovljen. V nasprotnem slučaju mi pa ne pomaga nobeno učenje, noben trud, prirodnih zmožnosti bi si ne mogel pridobiti. Mati narava nas je ustvarila za različne poklice in ako se oprimemo tistega, za katerega smo najbolj zmožni, potem bomo imeli tudi uspeh. Koliko nas je, ki vse svoje življenje iščemo svojega poklica kot voda ravne lege v strmi strugi in ga ne dosežemo nikoli...

Kdor želi oprijeti se čebelarstva kot življenjske stroke, naj bi zgornja vprašanja dobro premislil. Poleg tega naj vzame v preudarek, da se bo moral kljub naravnim zmožnostim veliko učiti in da bodo prva leta, leta učenja in izkušenj in zaradi tega dohodki precej pičli. Ni pametno, začeti čebelariti z velikim številom panjev, ker malo število zahteva prav enakega opravila in enakih izkušenj. Izognili se bomo mnogim nepotrebnim stroškom in težkim izkušnjam. Večkrat opazimo, da tisti, ki se oprimejo čebelarstva v precejšnjem obsegu, ne da bi bili prej pridobili vsaj najpotrebnejše znanje in izkušnje, kmalo izgube pogum in pravo zanimanje in v kratkem času jih zopet opazimo pri njihovem prvotnem opravilu. Znano je, da je vrh visoke gore lažje doseči s počasnim, vmerjenim korakom nego z vihravo naglico.

Čebelarstvo je tako kakor druge kmetijske stroke, precej odvisno od letine, in kakor nam druge kmetijske stroke ne prinašajo kar naenkrat velikih dobičkov, tako tudi s čebelarstvom ne moremo kar čez noč obogateti. Kljub temu nam bo do našalo, ako se ga oprimemo resno in pravilno vsaj toliko dohodkov, kakor bodisi katerakoli druga kmečka stroka v razmerju z investirano gotovino in delavno silo.

Kdor torej čuti v sebi prirojeno zmožnost za čebelarstvo, kot življenjsko stroko, naj začne z delavno roko in z železno vstrajnostjo, vedno pripravljen premagati vse težkoče, ki ga utegnejo srečati na tem polju. Preskrbi naj si dobro čebelarstvo knjigo; kupi si dobre čebele, dobre panje in moderno opremo. Nabavi pa si le tisto, kar je neogibno potrebno in kar pri uspešnih čebelarjih velja kot dobro! In kadar bode imel kaj naprodaj, bodisi čebele, matice ali med itd., naj gleda, da kupcu postreže le z dobro kakovostjo; nikoli naj ne prodaja stvari, ako misli, da ni dobra in da ni denarja vredna. Za dobro stavbo je potreba napraviti soliden temelj in za uspešno stroko je potreba pravilnega začetka. Pred-

vsem glej na to, da dobiš dobro ime pri ljudeh!

Danes je lahko začeti s čebelarstvom v primeri s časom pred petdesetimi leti. Takrat ni bilo čebelarstva književnosti, ne satnic, ne točil in drugega orodja, in ne kupčije za tisto malo medu, ki so ga pridelali. Kakšna razlika med takrat in danes! Med se lahko proda v vsaki količini, ako ga pravilno oglašamo. Potem pa novi izumi in izpopolnjene metode, s katerimi nam je mogoče pridelati petkrat toliko medu pri panju nego pred petdesetimi leti!

Po mojem mnenju je čebelarstvo precej dobra stroka, vendar pa jo ne priporočam nikomur. Kadar si na tem, da se moraš odločiti za življenjsko stroko, izberi si jo sam. Res je, da si človek v mnogih slučajih sam doseže srečne okoliščine, res pa je tudi, da srečne okoliščine večkrat obiščejo njega. Spominjam se izobraženega kmetovalca z dežele. Delal je trdo od rane jutra do pozne večera, a vedno brez posebnega uspeha. Nič ni pomagalo štediti in se truditi, uspeha ni bilo. Čez nekaj let pa mu je neki daljni sorodnik njegove žene preskrbel posel v mestu. Iz tega novega položaja se je kmalu povzpел do lastne obrti, v kateri je imel najboljše uspehe. Bil je srečen slučaj, ki ga je pripeljal do poklica, za katerega je bil naravno sposoben. Takih dogodkov je mnogo in nam so lahko za vzgled kako velike važnosti je trezen pomislek, preden se odločimo za kako obrt ali stroko.

Čebelar, ki bo pazno čital bodočo čebelarstvo književnost, se bo lahko izognil mnogim nepravilnostim v čebelarstvu in bo lahko marsikaj izpopolnil z majhnim trudom. Enemu pa se ne bo mogoče izogniti in to so neugodne letine. Toda to mu ne sme kratiti poguma, kajti ta nadloga in ta skrb spremlja vse kmetijske stroke. Sleherno leto nam bo prineslo kako novost ali izpopolnilo čebelarstva obrata in med se bo lahko pridelal ceneje kot kdaj prej. Prikazali pa se bodo nad nami tudi temni oblaki izgube in razočaranja. In ka-

kor mornar, ki privede svoj parnik skozi silni vihar v varno pristanišče, tako bo tudi čebelarja privedla vztrajnost skozi težke preizkušnje in vzrl bodeš zopet jas-

no nebo boljših uspehov in končnega počitka po trdem in vztrajnem delu.

Pozdrav vsem čebelarjem!

## Kako je s to zadevo pri nas.

A. T.

V »American Bee Journal« je tiskano sledeče pisemce: »Ko sem bil v Novi Zelandiji, sem spoznal, da se čebelne bolezni zato tako širijo, ker postavljajo panje preblizu drug poleg drugega. Moja izkušnja v Združenih državah me potrjuje v tem.« W. S. Pender, čebelar iz Avstralije.

Uredništvo k temu pripomni: »Postavljanje panjev preblizu drug poleg drugega je največkrat vzrok, da se pogubi veliko matic, ki, vračajoč se iz ženitovanskega izleta, zaidejo v tuj panj. Gori omenjena izkušnja pa nas uči, da postavljajmo panje zadostno daleč drug od drugega tudi zaradi tega, da se lažje izognemo čebelnih boleznim.«

V Ameriki stoje panji posamezno na polju, in sicer navadno 5—10 in tudi več korakov narazen.

To nam da misliti. Ali smo mi vsa minola stoletja čebelo napačno gojili? Če je resnica, kar trdi gori navedeni čebelar iz Avstralije, praktičen in izkušen mož in urednik strokovnega čebelarskega lista, smo sami krivi, ako se moramo boriti s tolikimi neprilikami, zlasti pa z gnilobo. Da, da! Nikari trdovratno ne brani stališča, na katerem mi gojimo čebelo! Besede in izkušnje takih izvedencev se morajo vpoštevati in njih trditve preiskavati. Naši predniki se niso pečali s čebelarstvom, da bi se z njim gnotno okoristili ali iz potrebe, da bi mogli živeti. Stari, onemogli, pa tudi mlajši, za težko delo onemogli možje so vršili ta posel izvečine za kratek čas in pa zato, da so zadostili neki notranji potrebi, ki jim je bila prirojena.

Zato so »pasli« čebele, ne pa črede govedine in ovac, ker pri tem opraviilu bi bilo treba večkrat se prav hitro gibati. Da se ognejo vsega tega pri »paši« čebel, so postavljali panji tik drug poleg drugega in tako je nastal kranjski čebeljak ali uljnjak.

Ali nam narava ne kaže druge poti? Ali se roj ne odcepi od plemenjaka in ne išče nove domačije v daljavi? Zakaj se ne naseli tik svojega roditelja?

Še le v primeroma novejšem času se je naše čebelarstvo postavilo, rekel bi, na trgovsko stališče. Vrednost medu se je začela vedno bolj spoznavati, njegova trgovska cena je rasla od leta do leta, začelo se je misliti na večji pridelek, ker tak izreden dohodek je jako dobrodošel v domačem gospodarstvu.

Čitamo, da v Ameriki čebelarji iz enega panja pridelajo po 100 do 250 funtov (50—125 kg) medu. In pri nas? Ali dela to razliko res le bogata čebelna paša v Ameriki, ali jo povzroča kaka druga okolnost sploh? Ali ni naše čebelarstvo pri temelju napačno urejeno? To vprašanje pa more rešiti le praktična izkušnja mnogih let, izvršena pod različnimi okoliščinami.

Res, vredno je lotiti se tega vprašanja — gre se za milijone vsako leto in gre se za napredek, po katerem mora stremiti tudi vsak čebelar. Stvar se lahko teoretično obravnava v listu in dobro bi bilo, da se o temu izmenjavajo nazori in misli med čebelarji. Končno veljavno pa more le odločiti praktična izkušnja, izvršena v večji meri v raznih krajih naše domovine.

Najvažnejši prirodoznanski in gospodarski

# čebelarški nauki

v pregledni razpredelnici.

Sestavil p. Cölestin M. Schachinger.

Roj		Matica izleže jajčec od febr. do avgusta na dan 300—2500 v celem letu kakih 150.000 vse življenje kakih 500.000	Razvojna doba				Življenjska doba	Na dolgost	V razpetih krilih	Tehta gramov	
ima	tehta kg		jajčece	ličinka	buba	skupaj		meri milimetrov			
							dni				
1 matico	1—3		matica	3	6	7	17	3—5 let	16—18	24	0·16—0·21
0—500 trotov			trot	3	6	15	24	maja do julija	15	28	0·23
7000—25.000 čebel			čebela	3	7	11	21	1½—9 mesecev	12—13	23	0·11

Panj, ki ima	mora v dobri paši na dan nanositi	dá na leto			potrebuje pozimi medu	Močan panj ima ob rojenju	Za 1 kilogram voska potrebujejo		Specifična teža
		medu	rojev	voska			čebele	kg	
		kilogramov		kilogramov					
20.000 čebel	1/4	0	0		8	1 matico	medu	10	medu 1·39—1·43 voska 0·95—0·96
30.000 »	3/4	4	1		9	2000—5000 trotov	peloda	1	
40.000 »	2	10	2	1/4—1/2	10	30.000—60.000 čebel			
50.000 »	3	25	3		11	60.000—70.000 založenih piskrcev 1—15 matičnih zarodkov, matičnjakov			

Na štirjaškem decimetru satu je na obeh straneh	Vosek		Toplina v čebelni kapi	Čebela		
	je voljan pri	se tali pri		otrpane pri	neha delati pri	najpridneje odletava pri
čebelnih piskrcev 850	30° C	63° C	pozimi 20—22° C	+ 7—10° C	+ 37° C	+ 22—25° C
trotovnih » 510			poleti 25—35° C			



## Kako kuham medico.

V. P u l k o — na Gorici.

V zadnjem »Slov. Čebelarju« se pritožuje g. Kosi, da se mu ne posreči vselej napraviti dobro medico. Uredništvo je obljubilo navodilo. Nočem mu s tem spisom posegati v njegovo pravico, a kdor si hoče napraviti dobro medico, da bo dobil že po par kozarcih rdeča ušesa in veselo srce, ta naj poskusi tako, kakor jo delam jaz že več let in vselej z najboljšim uspehom.

Za 30 litrov pijače vzamem 5 do 6 kg strdi, jo denem v primeren lonec — še boljši je bakren kotliček — ter nalijem vanj toliko vode, da je vsega skupaj 30 litrov. Zelo dober okus dobi medica, če se ji pridene 2 litra malinovega, borovničevega ali soka kakih drugih jagod. Vse to se skupaj kuha. V jeseni se lahko doda presen vinski mošt, ki se pa prilije, ko je medica že kuhana in ohlajena. Pripravi pa si še vrečico iz redke tkanine (organitina) in daj v njo hmeljevega cvetja, kar ga s tremi prsti primeš. Potem še pridene oranžnih lupin ter nekoliko v prah stolčenega cimeta in nageljnovih žebic in še snažen kamenček. Vse skupaj poveži ter obesi v lonec, da se kuha. Kuhati je le toliko časa, da se nesnağa posname. Potem se postavi lonec na hladno in pusti, da se tekočina popolnoma ohladi. Če plava sveže jajce v njej, je pravilno gosta. Nato iz-

vleci vrečico, jo ožmi v lonec ter operi; rabiš jo za cedilo, ko boš vlival kuho v sodec, ki ne sme biti sveže žveplan. Sodec napolnimo do  $\frac{3}{4}$  ter ga postavimo na primerno topel kraj, kjer ne shranjujemo kislih reči ter ga pustimo pri vehi malo odprtega ali pa pokrijemo z redko tkanino. Čez nekaj dni boš slišal rahlo šumenje. Če se pridenejo kipelne drože, se začne kipenje prej in se bolje izvrši. Jaz jih do sedaj še nisem rabil. Ko začne tekočina šumeti, napravi v veho kipelno pripravo, kakor je navedena v »Umnem čebelarju« str. 243. Jaz si ukrivim stekleno cev v podobi črke V, kar zadostuje. Medica vre navadno po mesec dni in še dalje. Čez kake 3 mesece jo pretoči v steklenice ter jih položi dobro zamašene na hladen prostor. Prej pretakati bi ne svetoval, ker prehudo razganja. Lahko pa ostane tudi v sodčku, ki se po par mesecih dobro zabije; a ta medica se tako prijetno ne peni. Če si pozabil slučajno na kako dobro zamašeno steklenico in si jo odmašil šele čez leto dni ali še več, boš imel pijačo, ki spada na vsako knežjo mizo. Pan Zagloba je menda tudi pil svojo korajžo iz take medice.

Kako se je kuha komu posrečila, naj o priliki poroča.

## Opazovanje na bradi.

J. K a j f e ž — Nova Sela.

Novejši čebelarški spisi (seveda nemiški! Op. uredn.) kar tekmujejo med seboj, kateri bo priporočil več brskanja po panju in vznemirjenja čebel. Spomladi čebele zapirajo, da ne morejo izletati, jih napajajo v panju, nazadnje se bo znašel še kakšen »Pepček«, ki si bo zajamčil s patentom iznajdbo toplih obleki čebelam za pomladne izlete. V čebelarstvu se priporoča toliko nepotrebnih opravil in odpi-

ranja panjev. da se zbega marsikak čebelar. Stojec pred tako kopicjo raznih opravil, ni čuda, ako začetnik obupa in izgubi pogum, še preden se mu je zgodilo kaj hudega.

So zopet drugi prenapeteži, ki imajo čebelno gnezdo za svetišče. Bogvaruj pogledati vanj, zgodi naj se, kar hoče. Prvi kakor drugi so na napačni poti, vendar bi našel med čebelarji grešnikov prve vrste

mного več nego onih druge, osobito mlajši so tej bolezni ali temu grehu bolj podvrženi. Zaradi vsake dozdevne nepravilnosti ali celo iz gole radovednosti odpirati panj je nepotrebno, kajti čebelarju je mogoče marsikaj, kar se godi v notranjosti panja, opaziti z unaj na bradi. Ni težko pridobiti si tozadevnega znanja, samo nekoliko dobre volje je treba. Ali so naši stari tudi neprestano iztikali po panjovih? Nasprotno! Prav redko si videl starega očanca, da bi bil odprl panj. Kako natančno nam je pa kljub temu vedel povedati, kalkišno, kako staro matico ima, še z veliko večjo gotovostjo kateri panji so brezmatični, katere nadlegujejo uši, mravlje, strigelice ali drugi slični mrčes. Opazovanje panjev na izletalnicah ni nič manj potrebno pri premakljivem delu kakor pri kranjcih. Za pravega čebelarja je menda tudi ni lepše zabave, nego vsesti se na klopeco ter opazovati vrvenje njegovih ljubljenskih živalic. Kaj so proti temu velikomestna zabavališča, gledališča, koncerti, kino i. t. d! Poleg rož pa raste žalibog tudi trnje. Te ga se moramo zavedati, kadar opazujemo svoje ljubljenske in se moramo pohlevno udati usodi, če najdemo kaj slabega in neprijetnega.

Jasen, južen zimski dan se smehlja na obzorju. Izvabil je naše varovanke po dolgem zimskem snu zopet k prijaznemu izletu. Stopimo bližje k vrvečemu in kipečemu življenju in opazujemo njihova domovja!

Eden, dva, tri itd. ne letajo, za Boga, kaj je to! Prezgodaj bi bilo vstrašiti se in sklepati iz tega, da so pomrli. Mnogokrat ob takem času najbolji panji ne letijo, nimajo pač potrebe. Pritisnimo uho k žrelul! Če se sliši rahlo, a jedernato šumenje, je panj popolnoma v redu, pustimo ga lepo v miru. Drugače je, če je šum le preveč slab in opazimo, da čebelice lezejo po dnu panja, pridejo celo na brado, a ne odletajo. Tam se je naselil glad, samo hitra pomoč je na mestu. Ako se pa kljub trkanju in pihanju nič ne gane, no potem bo pogreb. Na panj naredimo s kredo križ, da nas ne

moti pri bodočih opravilih. Panj, ki šumi glasneje od drugih, — mnogokrat ga slišimo že od daleč, — prosí pomoči. Ali je v njem prepih, ali je premalo odet, ali je brezmatičen, ali je miška zašla vanj in razjeda satovje, ali je žejen. Največkrat šumi, ako mu primanjkuje zraka. Z obilnimi mrtvicami se namreč kaj rado zamaši žrelo. Če je neprilika trajala že dolgo, in ni bilo prilike za izlet, se je pridružila tudi griza. Sled miške kmalu opazimo: na dnu so drobci satovja in njeni odpadki. Žejen panj ima na dnu kristale medu, ki jih čebele ne morejo raztopiti. Pravijo, da se naj da žejnemu panju mokro gobo in razširi žrelo, če mogoče, sam tega še nisem skusil. Miši in prepih je seveda takoj odstraniti, slabo odetim pomagati z toplo odejo. Pozimi se brezmatičnost mnogo težje spozna nego poleti. Ako smo dognali, da bi panj utegnil biti brezmatičen, pihnemo vanj. Dolgo zategnjeno šumenje, ali nekako otožno bučanje je edini znak ob tem času. Razločneje je to bučanje, če nekoliko odpremo panj. Druge pomoči ni, nego da čakamo lepega vremena. Takrat mu damo ali matico, če je močan, ali ga pridružmo sosedu. (Letos sem 8. I. dodal brezmatičnemu panju matico, ki jo je takoj sprejel in je sedaj izvrsten plemenjak. Op. ured.)

Šumenje in nemir v panju se najbolje opazuje takrat, ko čebele ne izletavajo.

Tam vidiš na bradi ličinko veše ali zalego, brez skrbi smo, da imamo opravka z močnim plemenjakom; le močne družine izmetavajo moljeve ličinke in zalego. Prevelika množina izmetane zalege pomeni glad. Tudi ob hitrih vremenskih prevratih izmetavajo panji zalego, in sicer navadno več panjev hkrati.

V aprilu je nepričakovano zapadel sneg. Par dni pozneje sem našel polne brade zalege, a bila je skoraj izključno tova. Ravno ti panji so bili najbolji medarji, nobeden ni rojil, drugi so mi ali porojili, ali ni bilo ne meda, ne roja od njih!

Panjev, iz katerih teče vlaga, ali imajo celo ledene kapnike v sebi, se ni

treba bati, ti so navadno najmočnejši. Hudo vlago odpravimo, če vtaknemo zadaj v panj nekaj segrete opeke.

Razen mrtvecev so na najslabšem oni panji, ki imajo ponesnaženo izletalno brado in mnogokrat celo okolico. Ti so grižavi ali zaradi nalezljive bolezni noseme ali zaradi napake, ki sem jo omenil prej, nemira, žeje, brezmatičnosti itd. Nosemo zdravi dovolj temeljito edino ogenj. Dasi sem bil svoječasno mnenja, da se pozna nosema po barvi izločenega blata od navadne griže, ne morem tega danes več trditi. Obili mrlički so najzanesljivejša, nosemo spremljajoča prikazen. Opazim jih že skozi žrelo.

Roparice izletavajo mnogo zgodneje od drugih in še, ko druge jenjajo, je tam vse živahno. Iz ropanega panja se zažene čebela krepko najprej proti tlom in šele pozneje se dvigne v zrak.

Močni panji se roparicam čvrsto postavijo v bran, njim ne morejo »do živega«, hude boje na bradi vidiš le pri slabejših panjih. Predvsem je ugotoviti vzrok ropanja. Najčesče je kriva malomarnost pri krmljenju, ko preneha paša.

Panji, ki ob prvih popoldanskih urah kaj lepo obletavajo izletalnico, a med dnevom slabo letijo in malo donajajo medu, obnožne in vode, so izgubili na kakoršenkoli način svoje donašalke (največkrat pri noseimi).

Brezmatični panji iščejo matico prve dni brezmatičnosti nemirno begajoč po bradi, čelu in celo po drugih panjih. Slično je obnašanje krmljenih panjev ob večerih.

Bogato obloženi koški cvetnega prahu so znaki trdne družine, slabi, mali koški pomenijo slabost, brezmatičnost. Po barvi poznamo na kakšnem cvetju nabirajo čebele cvetni prah.

Bolezni, gniloba in nosema se poznata pri izletalnici po smradu in se ločita točno med seboj. Gniloba ima duh po gnilobi sploh, ali po mizarskem kleju (limu). Nosema smrdi le takrat, kadar jo spremlja griža. Gnilobni panji iznašajo ponoči na

brado izsušeno tvarino propadlih ličin. Ti drobci so rujave barve in podobni zdrobljenim ptičim odpadkom, samo da so manjši nego odpadki vrabca ali senice.

Po noseimi napadeni panji imajo, ako jo spremlja griža, napihnjene zadke. Počasi se valijo iz panja in padajo raz brado, čim skušajo zleteti. Potem skačejo po tleh, lezejo na bilke in ko tudi od tam ne morejo zleteti, se zberejo v gruče in tam poginejo.

Mrtveci z iztegnjenim rilcem niso poginili vsled nalezljivih bolezni.

Roj na zunaj spoznati več dni naprej ni mogoče, le zgodnji troti opominjajo k opreznosti. Na dan roja prihajajo k izletalnici že prav rano predpoldne troti. Čebele lenarijo na bradi, vsedajo se iz paše prihajajoče kar v gručo. Hkrati vse izginejo v panj. Takrat je roj na potu.

Izrojenec takoj po roju izredno slabo leti, le posamezne čebele še zadaj silijo na prosto.

Ako se je roj vrnil, ostane mnogo čebel na bradi, pihlja s krili držeč zadek visoko v zrak.

Sličen pojav je opaziti, ko se vrne matica iz ženitovanja in ob večerih dobrih, medenih dni, le da v zadnjem slučaju čebele ne držijo zadkov tako visoko in jih ni toliko po bradi, temveč ob žrelu in po dnu panja.

Ko preneha v jeseni paša, se čebele posebno razhudijo, osobito, če stojijo panji bolj posamezno in jih pogosto kaj vznemirja, n. pr. miši, jež, roparice ali čebelar sam. Z vso srditostjo se branijo in napadajo, kar pride v bližino.

Trotovci imajo v jeseni navadno trote, vendar ne vselej. Svoječasno sem imel panj, ki se je obnašal slično kot zgoraj omenjeni razdraženi. Neprestano je gledalo večje število skozi žrelo in čim sem se približal, se mi je zdelo, kot da me hočejo napasti in da delajo kakor male skoke. Ko me le niso napadle, sem jih odprl in našel brezmatične.

## O panju, ki mesec dni roji.

Ferdo Kobal — Metlika.

»Ha, ha, ta je pa bosa!« poreče k temu marsikateri čebelar; toda opisati hočem, kako se je to godilo.

Lansko leto mi je podaril čebelar iz Štrekljevca enega vnuka, da bi jaz klot začetnik prišel k čebelam. Izrožil je nekako prve dneve junija, tako, da je imel meseca avgusta, ko mi je bil panj prinešen, že dodelano satje. Hotel sem ga na vsak način prezimiti in ker je bil jeseni zadosti živahen, reven pa, ko cerkvena miš, nakrmil sem ga z rjavim ameriškim sladkorjem. Prezimil je izborno, bil spomladi zelo marljiv, toda kljub temu sem mislil, da bode zadnji rojil, toda prišlo je drugače.

Bilo je v nedeljo 22. maja, ko me pride moja mala čebelarica klicat: »Tatko! Čebele rojijo, veš oni gorenji panj.« Čudno se mi je zdelo, ker sem od drugega panju pričakoval roja. Ko pridem do doma, vsedale so se ravno okrog debla jablane in komaj jih čez nekaj časa spravim v panj, ki ga prislonim k deblu, da bi še ostale čebele, ki so se držale na deblu, našle pot vanj. pa mi zopet moja mala čebelarica zavpije: »Rudolf, roji!«

Hotel sem, da bi se ta novi roj vsedel kam drugam, zato sem ga bil pričel škropiti, toda čebele so nekaj časa letale po zraku, nato so pa so jo zavile proti jablani in pričele sedati v panj k prvemu roju.

Bil je to krasen roj in ko sem ga vsadil v Žnidaršiča, izdelal mi je v petih dneh vseh devet satnic.

Pričakoval sem drug roj od prvotno omenjenega panju. Vsi drugi so »peli«, toda v tem ni bilo nič slišati. Mine 10, 12 dni. Nič! Bil sem prepričan, da je s prvem opravil rojenje.

Ko odhajam 11. junija po službenem opravilu, vpraša me moja boljša polovica, če bo kak roj, da ve paziti. Zatrdil sem ji z gotovostjo, da naj bode kar brez skrbi. češ da je rojenje že v kraju. Toda, ko se vrnem proti večeru domov, kliče mi žena

v pozdrav: »Čebele so rojile!« Pripoveduje mi, kako je bilo z rojem, da ga je popolnoma sama spravila v panj; da je bil prišel »mojster« g. B—é pogledat itd. Torej ta panjiček je dal po 20 dneh »družca«. No, hvala Bogu mislil sem si, sedaj je konec rojenja; kler ta panj je pač dal zadnjo čebelico, ostal bo popolnoma prazen. Vsadil sem ga zvečer v Žnidaršiča, ter je bil popolnoma miren. Ko ga pa je prihodnji dan v panju ogrelo prvo jutranje solnce pobegnile so vse čebele z matico vred iz panju in se mi vsedle na jablano kacijh 30 korakov od čebelnjaka. Zopet ga ogrebem, vsadim v oni panj, kakor predvečer; toda čez kak dve uri, dasiravno se je obnašal mirno kakor prejšnji večer, in sem dobro vedel, da ima matico, mi jo pobriše drugič iz panju. Imel sem zopet delo z ogrebanjem in sem ga del na prejšnje mesto pa pridejal sat z odprto zalego iz sosednjega panju.

Sedaj sem imel mir; čebele so ostale na odkazanem kraju. Pri vhajanju pa se je veliko čebel vrnilo v izrojenca in kakor mi je žena zatrjevala, se jih je nekaj porazkropilo po drugih panjih.

Ko pa stopim dne 17. junija zjutraj v čebelnjak zaslišim znani »tii, tii«! Kateri zopet poje, sem vprašal samega sebe; poslušam in slšim, da prihaja glas iz panjiča, kateri je pred 6 dnevi dal družca. Prav, sem si mislil, le roji! Vsaj te bodem itak združil! Ker je bilo nastopilo ravno tedaj deževno vreme, sem bil prepričan, da ne bode nič z rojem. Hodila sva vsak dan z ženo verno poslušati to »petje« in ugotovila sva, da mora »peti« najmanje pet matic. Bilo je naravnost krasno poslušati to mlo zdihovanje. Čez nekaj dni se je vreme zboljšalo in sem vsak dan pričakoval, da roj izleti; toda zaman! Matice so naprej »popevale« svoj »tii in tii«, pa »kvak, kvak« a roja ni! Smejala sva se z ženo eden drugemu; ker sva bila

tako zaljubljena v ta panj, da je zdaj eden zdaj drugi prislanjal k njemu svoja lica. Tako je od prvega dneva ko sem zaslišal matično petje za tretji roj, minulo 6 in pol dneva.

Dne 23. junija okrog 1 ure popoldan pa se prične sipati roj iz panju. Pa ne, da bi kdo mislil, da je bilo samo pest čebel. bil je ta roj močnejši nego prej kak družec iz drugih panjev »kranjiča«. Predvsem je imel jako malo trotov; kar ni navadno pri kranjičih.

Vsedel se mi je na tri mesta ob plotu. Vsak oddelek je imel po 3 matice ali pa še več. Žal, da nimam še tako pripravljeno, da bi bil mogel nekaj matic koristno vporabiti. Odvzel sem bil samo dve in obe naenkrat dal panju, ki se mu je bila matica izgubila na prahi. Druge pa sem s čebelami vred ogrebel v panj. Združil sem ta roj s prejšnjim družcem, ker sem vedel, da zaradi takrat nastalega slabega vremena matica še ni oprášena in se nisem dalje brigal za matice. Prihodnje jutro dobim na deski pod brado 5 mrtvih matic in naslednje jutro še 2; tako so si čebele same volile svojo »kraljico«.

Sedaj pa nastane vprašanje, kako dolgo se vali matica; ali res samo 17 dni?

Ako seštejemo dneve: prvi roj dne 22. V., drugi roj 11. VI., čez 20 dni, in tretji roj 23. VI., čez 12 dni, dobimo 32 dni. Ali bi kateri naših strokovnjakov mogel pojasniti ta izredni pojav,

Mogoče pa je letošnje leto polno čebelarskih zagonetk?!

Sosednji čebelar g. dr. Š. je našel v panju A. Ž. dve matici, kateri ste vsaka na svoji strani našli svoj poklic. Ločil ju je in napravil roj. Naj bi tudi drugi g. čebelarji prijavili enake pojave, da bi se moglo natančneje proučavati življenje čebele.

Opomba uredništva. Vaš slučaj je sicer nenavaden, vendar ne tako redek in neumljiv. Marsikak panj ne čaka, da bi matične ličinke dorasle, ampak roji prve dni, ko matica zaleže matičnjake. Prav tako se tudi večkrat primeri, zlasti ob neugodni spomladi, kakršna je bila ravno letos, da godne matice kvakajo kar po deset in več dni, preden izroji drugič ali tretjič. Sicer je pa čebelno življenje polno takih skrivnostnih pojavov. Marsikaj bo ostalo za vedno prikrito našemu razumu.

## Lega čebelnjaka.

A. Polič — Rožni dol.

Že mnogo se je razpravljalo glede lege čebelnjaka in kolikor je meni znano, se je večina izjavila v tem smislu, da je vseeno kam je obrnjen čebelnjak. Sklicavali so se na to, da se čebele naselje v divjem stanju v vsakem za nje ugodnem kraju, naj bo izlet obrnjen kamorkoli. To je sicer istina in tudi jaz sem že opazoval čebele v duplini stare in neznansko visoke bukve, katere duplina je bila visoko pod vrhom in obrnjena proti severni strani. Tudi je bila po košatem vejevju popolnoma obsenčena. Iz tega sledi, da čebele res uspevajo tudi v takih krajih, vendar pa imam svoje mnenje o legi čebelnjaka. Pomislimo prvič, da gojimo čebele umno, t. j. da jim pomagamo

na vse načine po svojem razumu in tako povečamo uspeh njihovega delovanja.

Jaz sem mnenja, da čebelnjak, oziroma čebelni izlet ne sme biti obrnjen nikoli proti severu, še proti zapadu je jako slabo, a to še gre. Seveda moram svojo trditev tudi podpreti. Eto je:

Imam čebelnjak urejen za tri strani. Zaradi lege sveta sem ga moral postaviti tako, da je obrnjena ena stran proti severu, druga proti zapadu in tretja proti jugu. V zgodnji spomladi (začetkom marca in tudi še aprila) so navadno mrzle noči in ob jasnem vremenu jako topli dnevi. Navzlic solncu pa ostane zrak v senci mrzel, jako mrzel, ker ob tem času proizvajajo toploto

edino solnčni žarki. Ob paši na mačicah in telohu so prihajale čebele jako težke, tako da so popadale na desko ali pa tudi na tla pred čebelnjakom. Ker pa je bila ta stran v senci, so otrpnile in se zdramile šele ko je prišlo solnce tako visoko, da je obsevalo tudi zapadno stran in to je bilo šele okoli poldne. Na severno stran pa ob tem času sploh še ne pride ali pa šele kratko pred zahodom. Zaradi tega je bilo na teh straneh vedno cele kupe otrplih čebel na tleh, obloženih do vrha s cvetličnim prahom in medom.

Neglede na to, da brezdvomno trpi njih organizem zaradi prehlajenja, nastane tudi materialna škoda, kajti če obleži le 100 čebel in če prinese vsaka posamezna na dan samo en gram, je to 10 dk $\ddot{g}$ . Če se pa to ponavlja skozi 20 dni, znaša izguba 2 kg.

Še nekaj! V št. 12. »Slov. Čebelarja« iz l. 1920. priporoča g. Jurančič steklo na-

mesto mreže na okenca pri A. Ž. panju. Prvič je steklo danes vražje drago, drugič se težko dobi, in tretjič se pekleno rado razbije. Ker sicer soglašam z mnenjem g. Jurančiča, zato priporočam nadomestek v obliki primerne deščice obložene event. s kakim blagom; s tako deščico bi se čez zimo zaprla odprtina na okencu. Pri tem mreža seveda ostane, ker omenjena deščica se lahko poljubno pridene ali odvzame. Pritrčila bi se z dvema kljukicama. V tem slučaju ni treba prvič dvoje okenc, drugič pa vznemirjati čebel z menjavanjem. Omenjene deščice si lahko napravi vsak sam, kar pa pri okencih ne bi šlo.

P. S. Pozivljam vse premožnejše tovariše čebelarje, da prispevajo s primernimi zneski za nabavo prepotrebnih klišejev. Menda ne bo nikogar srce bolelo za kak stotak, bomo imeli potem večkrat ilustriranega »Čebelarja«.

## Opazovalne postaje.

Jos. Verbič, Ljubljana.

Z junijem nismo bili zadovoljni. Dobili nismo ne medu in ne rojev. Imeli smo mnogo različnega cvetja, pa vse nič ni izdalo. Cvetele so robinije (akacije), lipe, pravi kostanj, travniške cvetlice. Slednje so letos prej pokosili, nego druga leta. Ostale medonosnice pa zaradi nestalnega vremena in zaradi vladajočih mrzlih vetrov niso prišle do veljave. V več krajih se je pojavila med 21. in 23. junijem celo slana, ki je pokončala najnežnejše cvetje, med drugim tudi ajdo-prašnico. Čudno je, da so od treh postaj, ki so imele povoljen uspeh, imele dve nad 730 m morske višine. Uspeh so povzročile travniške cvetice, ki so se v časovnih presledkih razvijale po poboju navzgor in nudile čebelam daljšo nabiralno dobo. Prišli smo zopet do zadnjega upanja, do ajde. Kjer je ni, bo treba prevažati. Večji čebelarji si bodo sami pomagali. Za manjše bi bilo priporočljivo, da bi se tesneje oprijeli podružnice. Njen odbor naj bi preskrbel skupno pasišče, pogodil se za najemnino, nastavil variha i. t. d. Po vzhodnih krajih naše domovine se širi gniloba. Ljudstvo bi bilo treba poučiti o nevarnosti in velikanski škodi, ki jo

napravljata ta bolezen. Naj bi se za okužene kraje prirejali poučni tečajji. Priporočljiva bi bila dolžnost prijave okuženih čebelnjakov in oblastveno zatiranje gnilobe. Gosp. sodrudek iz okolice piše, da so pred kostanjem v popoldanskih urah med prašenjem prihajale iz mnogih panjev velike množine mladih čebel, ki so zaradi pokvarjenih kril popadale pred čebelnjakom na tla, se tamkaj zbrale v manjše skupine in pomrle. Panjovi, ki so imeli največ pokvarjenih, so bili med najmočnejšimi in so imeli dovolj medu. Vzroka ni mogel dožnati, domneva pa, da jih je pohabil mraz. — Jaz pa mislim, da jih je poškodovala voščena vesča, ki se naseli tudi v založeno satje. Saj večkrat opazimo, da si dela ličinka te večče svoje rove pod pokrovci čebelne zalege. Ako držimo napadene sate nekaj časa prosto v zraku, izrijejo se večšine ličinke izpod pokrovca in popadajo na tla. Nekateri čebelarji, začetniki z A. Ž. panji, ne znajo izrabljati medišča in plodišča. Gosp. poročevalec z Ojstrice, ki je imel sicer izvrstne uspehe, piše, da je okoli 20. maja prevesil pri vseh panjih vse satnike z matico vred iz plodišča v medišče, vališča napol-

## Mesečni pregled za junij 1921.

Kraj (z morsko višino)	Označba opazovanega panja	Panj je na teži									Toplina zraka			Dni je bilo							
		pridobil v			zgubil v			v mesecu čistih dkg		največ pridobil		najvišja	najnižja	srednja me- sečna	izletnih	deževnih	s snegom	oblačnih	pol jasnih	jasnih	vetrovnih
		1.	2.	3.	1.	2.	3.	pri- dobil	po- rabil	dkg	dne	C°									
		mesečni tretjini dkg																			
Ljubljana (305 m) . . . . .	A. Ž.	55	70	305	45	35	50	300	—	130	29.	+29	+3	+16	30	9	—	4	2	24	15
Vič pri Ljubljani . . . . .	A. Ž.	—	—	260	60	70	—	130	—	70	29.	+32	+5	+17.6	28	11	—	2	3	25	15
Krtina pri Dobu (305 m) . .	A. Ž.	565	10	275	140	200	90	440	—	95	5.	+32	—	+16	30	16	—	5	4	21	27
Škofja Loka (349 m) . . . . .	A. Ž.	320	80	170	120	200	250	—	—	120	27.5	—	—	—	24	6	—	9	7	14	17
Javorje (700 m) . . . . .	A. Ž.	590	70	50	90	140	170	310	—	140	5.	—	—	—	30	12	—	2	13	15	20
Olševak pri Kamniku . . . . .	—	180	—	—	2	95	68	15	—	65	5.	—	—	—	24	11	—	4	17	9	11
Sv. Gregor p. Ortneku (736 m)	A. Ž.	752	870	1110	294	390	920	1788	—	190	4.	+31	+2	+16	30	11	—	2	12	16	25
Kočevje (460 m) . . . . .	A. Ž.	210	30	135	85	120	40	130	—	45	5.	—	—	—	23	12	—	3	12	15	13
Novo mesto (180 m) . . . . .	A. Ž.	—	30	100	130	245	135	—	380	120	29.	+34	+4	+19.1	25	12	—	6	4	20	25
Rožni dol pri Semiču (376 m)	A. Ž.	480	970	1860	470	590	560	1690	—	340	27.	—	-1	—	23	7	—	8	5	17	21
Struge p. Dobropoljah (416 m)	A. Ž.	230	—	30	250	155	185	—	280	100	5.	+27	-1	+15.6	25	13	—	8	1	21	25
Leskovec pri Krškem (202 m)	—	225	120	165	—	140	30	340	—	56	17.	+28	+12	+19	25	6	—	5	—	25	17
Sv. Peter pri Mariboru (210 m)	—	472	112	150	64	170	120	380	—	176	2.	+34	+7	+19.7	30	7	—	6	3	21	4
Formin pri Moškanjcih (211 m)	—	—	—	—	—	—	—	—	—	—	—	+30	+12	+19	27	12	—	4	11	15	17
Ormož . . . . .	—	—	—	—	130	160	110	—	400	—	—	—	—	—	25	10	—	5	8	17	19
Sv. Duh na Ostr. vrhu (536 m)	—	—	—	—	—	—	—	—	—	—	—	+27	+5	+15.4	30	11	—	4	11	15	15
Sv. Lovrenc na Poh. (442 m)	—	—	—	—	—	—	—	—	—	—	—	—	—	—	24	3	—	6	2	22	12
Ojstrica nad Dravogr. (981 m)	A. Ž.	380	790	1250	150	210	—	2060	—	270	27.	+21	+5	+12	24	10	—	6	17	7	27

nil z izdelanim satovjem, rešetke pa povsod odstranil. Rojil mu ni nobeden panj. V dveh mu je zlezla matica v plodišče in zastavila tam zalego, v drugih pa so odlagale čebele v vališču nektar. — Ako bi gosp. poročevalec pravilno postopal, dosegel bi brez dvoma več medu, več zalege, in imel bi pri trčanju lažje delo.

**Vič pri Ljubljani.** Več panjev je bilo treba krmiti.

**Krtina pri Dobu.** V prvi tretjini donos s travnikov in nekoliko tudi s smreke. Trčani med je bil nekoliko rdečkast. 23. junija smo imeli slano, kar ne pomni nihče v tem času.

**Škofja Loka.** Zgodnja košnja travnikov je vzela vso pašo. Panj na tehtnici je imel do zdajnjega junija isto težo kot prvega.

**Olševak pri Kamniku.** Za jesensko pitanje bo treba dobiti sladkorja, drugače bo čebelo-reja propadla.

**Kočevje.** 22. junija je bila huda slana. Deževje je odneslo vso bero. Kdor ni pital ni imel rojev.

**Novo mesto. Splošno** se toži o izredno slabi letini. Rojev malo, medu nič. Kdor ni prepeljal v kostanjevo pašo, bo moral v juliju krmiti.

**Rožni dol pri Semiču in Struge pri Dobropoljah.** 23. junija slana.

**Leskovec pri Krškem.** Letos je bilo z robinijo slabo, pa tudi kostanj je kmalu odcvetel.

**Sv. Peter pri Mariboru.** V kostanju so se čebele močno razvile. Dosegel sem prvovrstne družine za ajdo.

**Formin pri Mošganjcih.** Ob času lipovega cvetja so si čebele precej nabrale, kljub majhni množini lip. S tem je zopet ovržena trditev, da lipe ne medijo. V okrožju ptujske okolice se slišijo pritožbe o gnilobi.

**Ormož.** Gnoloba se vedno bolj širi. Naznanjenih je več slučajev, med temi dva v podružničnem čebelnjaku. — Napredka v tem mesecu ni bilo. Roje smo morali krmiti. — V zadnjem času so mi delale lastavice pri čebelnjaku ogromno škodo. V jatah po 30 do 40 so se v popoldanskih urah spreletavale nad čebelnjakom ter vsak dan polovile na tisoče čebel.

## Iz organizacije.

### ČEBELARSKI SHODI NA ŠTAJERSKEM.

Dne 7. avgusta ob 1. popoldne v Oplotnici, podružnica Konjice.

Dne 21. avgusta ob 8. predpoldne pri Sv. Janžu na Dravskem polju; popoldne pregledovanje okuženih čebelnjakov.

Dne 28. avgusta enodnevni tečaj v št. Juriju ob Taboru; začetek ob 8. uri.

Za 14. avgusta za Središče napovedani shod se bo vršil pozneje.

Jurančič.

Čebelarstva podružnica za Trbovlje in okolico je imela v nedeljo, dne 5. junija t. l. svoj izredni občni zbor na Doberni pri vzornem čebelnjaku čebelarja g. I. Hanka. Na dnevnem redu je bilo teoretično predavanje in praktična opravila pri čebelah meseca junija. Zbranih je bilo mnogo čebelarjev. Predsednik Fr. Lebar je zanimivo predaval o življenju čebelne družine, dočim je podpredsednik I. Hank razkazoval v svojem vzornem čebelarstvu razno moderno orodje, odvzemanje medenih satov ter točenje medu. Pokazal je tudi, kako se zbijajo satniki na šabloni itd. Vsi navzoči poslušalci so bili prav zadovoljni in posebno tov. podpredsednik I. Hank je žel

obilo pohvale, ker je nudil veliko novega, česar marsikateri tukajšnji čebelar še ni videl, ne slišal. Navzoči so izrazili željo, da naj se slična predavanja večkrat prirejajo. Sklenilo se je, da se vrši prihodnje zborovanje meseca septembra v Hrastniku pri čebelnjaku čebelarja Lebarja, kjer bo čebelar I. Hank pokazal, kako se združujejo kranjčiči. K temu zborovanju pride tudi predavatelj od Slov. čeb. zveze. Tovariši se že sedaj pozivajo, da pripeljejo k temu zborovanju tudi čebelarje-nečlane. T.

Čebelarstva podružnica v Prvenci niže Ptuj je imela dne 19. junija čebelarski poučni shod pri čebelarju Fr. Zeleniku. Čeravno je sledi dan deževalo, je bila udeležba obilna. Naš delavni in za čebelarstvo vneta gospod Jurančič nam je zopet veliko govoril o umnem oskrbovanju čebel v poletnem času. Bolj obširno nam je pravil o rojenju in vsajanju rojev. Na poslušalcih se je videlo, da so predavatelja vneta sledili. Hvala mu za ves trud in požrtvovalnost. Nazadnje nam je tudi razložil potrebo in namen čebelarskega doma v Ljubljani. Nabrali smo takoj 4 kamne za čebelarski dom; kar je za našo podružnico že precej, ker šteje komaj 20 članov. Čebele so pri nas precej ro-



jile, a zelo pozno, proti koncu junija smo tukaj v sredini polja dobili največ rojev. Seveda je takrat minula že vsa boljša paša. Rojem bomo morali dobro pokladati, ako jih bomo hoteli ohraniti do glavne ajdove paše. Pa ko bi se le paša na ajdi dobro obnesla. Daj Bog in sv. Ambrož tistikrat ugodno vreme. Fr. Z.

**Stari trg pri Rakeku.** V nedeljo 24. aprila smo imeli celodnevni čebelarški tečaj. Predavatelj gospod I. Okoren nam je cel dan neutrudno razlagal in kazal v naše največje veselje in zadovoljstvo veliko zanimivega in poučnega iz vseh strok čebelarstva. Naj še na tem mestu sprejme zahvalo za njegov trud. Obisk je bil dovoljen in smo se prav dobre volje razšli. Pa tudi nekaj kamnov smo nabrali za naš »Čebelarški dom«. J. D.

**Ustanovni občni zbor čebelarške podružnice za občine Dol, Dolsko, Kresnice, Vel. vas in Ihan** je bil 3. julija na Petelinjem poley Dolskega pri vzornem čebelnjaku g. Jemca. Udeležilo se ga je okoli 40 čebelarjev, ki so z velikim zanimanjem sledili izvajanjem sadjarskega nadzornika g. M. Humeka in z navdušenjem pozdravili ustanovitev lastne podružnice. Pristopilo je razen starih takoj še 9 novih članov. Podružnica šteje sedaj blizu 40 članov in se je nadejati, da se že znatno

razširi. Predsednikom je bil soglasno izvoljen g. Andrej Jemec, podpredsednikom pa g. F. Lenček iz Kleč. Odborniki: J. Hribar iz Ihana, Val. Igljčar iz Zaboršta, Fr. Dougan iz Senožet, Fr. Godec iz Male nože, Val. Upel iz Ribičev. Delegata za občni zbor: Val. Igljčar in F. Senčar.

## Predavanja in tečaji.

V avgustu se bodo vršila sledeča predavanja in tečaji:

**16. avgusta** (na sv. Roka dan) za čebelarje v okolišu čebelarške podružnice Ljubno na Gorenjskem. Začetek ob 10. uri dopoldne v ljudski šoli v **Podbrezjah**.

**21. avgusta** enodnevni čebelarški tečaj v **Dravogradu**. Začetek ob 8. uri dopoldne.

**28. avgusta** enodnevni čebelarški tečaj v **Zagorju ob Savi**. Začetek ob pol 9. uri dopoldne.

**4. septembra** v **Radovljici** v ljudski šoli. Začetek ob 10. uri dopoldne.

**11. septembra** v **Mežici** pri Prevaljah v tamošnji ljudski šoli. Začetek ob 10. uri dopoldne.

## Drobiž.

**Zakaj ima čebela želo.** Nedavno je v nemškem »Bienenwattru« sročil nekdo vprašanje, zakaj ima čebela pravzaprav želo. Marsikom bi se zdelo to vprašanje enostavno bedasto, češ vsakdo, ki ga je čebela pičila, vendar vé, zakaj ga ima. Počasi, prijatelj! Čebela namreč izgubi življenje, ako piči, torej ne more biti želo obrambno sredstvo, kajti lepo se zahvalim za samokres, ki bi ubil mene, ako bi ga rabil v obrambo ali za napad. Od napadanja pa pri čebelah ni govora, ker one ne napadajo v pravem pomenu besede. Če si poten, ali če se poti konj v bližini čebel, napadejo sicer tebe in konja, a ne zato, da bi ti kaj vzele, temveč zato, ker se hočejo ubraniti neprijetnega duha. Popolnoma pa si prepričan, da čebele nikoli ne napadajo, če pogledaš roparice. Tat ali ropar rabi orožje res za napad, a glej, kaj delajo čebele-roparice. Ker dobro vedo, da je njihovo dejanje nevarno, smukajo prestrašene sem in tja, in iščejo kje bi prišle do tujega medu. Šele če roparico zagrabí čebela domačinka, se brani, a še tu ne vedno, temveč se skuša oprostiti in

bežati. — Rekel bi torej, da ima čebela želo samo za obrambo in vendar umre, ako rabi orožje. Ker pa dvomim, da bi se narava tu zmotila, zato mora biti tu nekaj, kar presega naše pojmovanje. Po mojem mnenju ste tu dve možnosti. Prvič se čebela, katera brani svoj dom, žrtvuje za celokupnost, in drugič je pikajočo čebelo smatrati za orožje, s katerim se brani celota, to je čebelna družina. — Brihtna nemška glava pa je tu »pogrun-tala« drugo. Trdi namreč, da ima čebela želo le kot razpršilo za mravljično kislino, da z njo razkužuje panj, med, sebe in eventuelne mrličje, bodisi svoje ali ubite sovražnike. — Da bi čebela »čisto slučajno« spoznala, da se to »razpršilo« da porabiti tudi za obrambo, kot je spoznal človek ogenj v pradavnem času, si ne morem misliti, kajti tu razum, tam nagon. Smo pač trde balkanske glave in ne verjamemo vsega neverjetno brihtnim Nemcem. A. Polič.

**Satovje iz aluminijuma** ponujajo ameriški čebelarški listi. Satje za en Langstrothov panj velja 60 centov (po sedanjem denarnem kurzu

okoli 80 naših kron ali 20 dinarjev). Teža enega poštnega zaboja z enim satom (najbrže plošča, iz katere se nareže lahko satnic za Langstrothov panj. Op. uredn.) je dva amer. funta, približno en kilogram. 20 satov, poslanih v poštnem zaboju tehta 20 funtov ali 10 kilogramov. — V listih se ne najde ničesar, kar bi dalo vedeti, če se je iznajdba v praksi obnesla ali ne.

A. T.

»Podzemeljska jama polna satovja in medu je zopet, kakor vsako leto, v tisku,« piše čebelarški list »Gleanings in Bee-culture«. Tokrat se jama nahaja v Menard County (okraju), v državi Texas ter obsega orale solidnega satnega medu. Čebele, kakor črn oblak, izhajajo iz svojega naravnega ulnjaka in kakor črn oblak se zopet vračajo. Šum, ki ga pri tem povzročajo, se čuje kakor daljno gromenje. Te čebele nabirajo med v Río Grande dolini in v Meksiki, ki je samo 150 milj oddaljena. Snuje se družba v svrhu vrtanja lukenj v jamo, da postavi cevi, po katerih bo pumpala med iz jame! Ta vest nam je prišla po nekem listu iz Seattela in kmalu po tem nam je neki odvetnik iz Ohío pisal, da eden njihovih klientov želi proizvesti kaj natančnejšega o tej zadevi, ker namerava kupiti nekaj delnic pri tem podjetju. Mi svarimo občinstvo pred takimi pustolovstvi. V tem kraju je pač več čebelnih jam, ki se nahajajo v odnotnem apnenem skalovju, da bi bile pa

tako obsežne, kakor gori navedeno, je poponoma izključeno.« — Amerika je dežela »nemogočih mogočnosti«, to nam kaže tudi ta zgodnica. En odvetnik in en kapitalist bi bila kmalu »padla« v to medeno jamo. Sele uredništvo jih je poučilo, da je to ali časnikarska »raca« ali pa predrzno špekuliranje prefrigancev na žepe lahkovornežev. Čudno pa ni, če tam skoro vsaka reč najde vernike, ker iznajdbe in uspehi so tam tako čudoviti, da je težko ločiti resnico od laži. — Ako se v apnenem skalovju države Texas nahajajo podzemeljska medena skladišča, zakaj bi se tudi pri nas, v deželi podzemeljskih jam, ne nahajala? Na Babni gori pri Polhovem gradcu se nahaja skalovje, iz katerega izletavajo čebele v velikem številu, sicer ne v črnih oblakih in ne v gromovitem šumu, pa vendar pod odnošaji, ki bi mogli dovesti do tega, da se stvar preišče. S snovanjem družbe za pumpanje medu iz Babne gore — pa če ga je tudi več milijonov kilogramov, bo pa težko šlo — manjka nam ameriškega podjetnega duha.

A. T.

**Popravek.** V spisu »čebela domača žival« v 6. številki na 86. strani v 2. razdelku zgoraj je natisnjeno, da se s slonorejo bavi šumski narod. To je šanski narod (narod Šan), ne šumski. Na 88. strani v prvem razdelku je spodaj v opomnji natisnjeno, da je ulj iz latinskega alvens. Ulj je latinski alveus ne alvens.

## Vabilo

na

### redni občni zbor

#### Čebelarškega društva za Slovenijo,

ki bo v ponedeljek dne 15. avgusta t. l. ob 10. uri dopoldne v Marijanišču v Ljubljani.

Dnevni red:

1. Pozdrav in otvoritev občnega zbora po predsedniku.
2. Tajniško poročilo.
3. Blagajniško poročilo.
4. Volitev odbora.
5. Proslava društvene petindvajsetletnice.
6. Slučajnosti.

Eventuelne nasvete in predloge je poslati najkasneje do 8. avgusta t. l. društvu.

**Odbor.**

# Cenik

čebelarškega orodja in potrebščin, ki jih ima v zalogi blagovni oddelek Čebelarškega društva za Slovenijo v Ljubljani, Jugoslov. knjigarna, Pred škofijo (poleg stolne cerkve).

Tek. št.	P r e d m e t	Cena	
		K	v
1	A.-Ž. panj na 10 okvirjev najnovejšega sestava: kompletan z vsemi pritisklinami	520	—*
2	Sipalnik <sup>1</sup> lesen za A.-Ž. panje na 9 in 10 satnikov	68	—
3	Zaklopna kozica <sup>2</sup>	74	—
4	Garnitura za zbijanje satnikov (korito za žaganje remeljcev in kalup za zbijanje)	18	—
5	Ščetica za ometanje čebel	20	—
6	Strgulja za snaženje A.-Ž. panjev	22	—
7	Nož za izpodrezovanje satja	22	—
8	Pitalnik za A.-Ž. panj <sup>3</sup>	—	—
9	Čebelarška kapa	50	—
10	Kadilnik (meh) za proizvodnjo dima	—	—
11	Matičnice K 4'20, boljše za razpošiljanje	8	—
12	Ravnalec (priprava za vravnavanje satnikov v A.-Ž. panju)	—	—
13	Šilo za vrtanje luknjic	2	60
14	Odvijač za vijake	4	—
15	Spone za rokave	—	—
16	Stiskalnica za satnice 25 × 40 cm	—	—
17	Kompletna garnitura za vdélavo satnic (dvojni topilnik za vosek, cevka za prilepljanje brez kolesca)	50	—
18	Kolesce za vtiranje žice samo	—	—
19	Vilice za odkrivanje satja	—	—
20	Nož » » »	—	—
21	Stojalo za odkrivanje satja	—	—
22	Šito za čiščenje medu	52	—
23	Točilo za med, leseno, domačega izdelka	550	—
24	Točilo za med, pločevinasto, za 3 okvirje 27 × 41 cm	—	—
25	Priprava za pritrjevanje kvačic (jeklena šablona in zabijač):		
	a) za remeljce 22 mm širine	54	—
	b) za remeljce 25 mm širine	54	—
26	Žica za pritrjevanje satnic, 1 dkg	1	60
27	Zapahi za žrela:		
	a) kovinski (Heidenreichov sestav)	—	—
	b) leseni (Trinkov sestav)	6	—
28	Matična rešetka:		
	a) prirezana za A.-Ž. panj	22	—
	b) v celih kosih à m <sup>2</sup>	200	—
29	Žična mreža za okenca (pocinkana) à m <sup>2</sup>	120	—
30	Satnice 39 × 23 cm à kg	120	—
31	Remeljci za okvirje:		
	a) za A.-Ž. panje zgornja letva 25 × 12 mm } spodnja letva 25 × 10 mm } à stranska kraka 25 × 8 mm }	1	—
	c) za razne druge panje 25 × 6—7 mm à m	—	—
	Euskol. Sredstvo za pomirjenje čebel in razkuženje panja. (Gori dolgo in je uporabno brez kadilnika.) Cena za zavitek z 9 koščeki	5	—
32	Kovinska garnitura za A.-Ž. panj: <sup>4</sup>		
	a) 6 palic 40 × 8 mm (nepocinkano železo) à K 3'50	—	—
	b) 2 nosilca za matično rešetko à K 4'80	9	60
	c) 2 tečaja za vratica à K 5'50	11	—
	d) 4 tečaji za bradi à K 1'80	7	20
	e) 2 kosa mreže za okenca	20	—
	f) 4 zapahi za okenca p. Strgar à K 3'—	12	—
	g) 2 držali za zaklopnico à K 2'—	4	—
	h) 80 kvačic iz železne žice	—	—
	i) 1 kljukica za vratica	1	40
	j) vsi potrebni vijaki	—	—
	k) kos matične rešetke 33 × 25	22	—

<sup>1</sup> Glej »Slovenski Čebelar« 1920 str. 76. — <sup>2</sup> Glej »Slovenski Čebelar« 1919 str. 80. — <sup>3</sup> Predmeti, ki nimajo označene cene, se še izdeljujejo, ozir. so še na potu. — <sup>4</sup> Kovinske potrebščine za A.-Ž. panje na drobno 15% dražje nego v ceniku.

\* Ta cena velja le za naročnike, ki panj blagajniku proti nakaznici plačajo in ga pri mizarju vzamejo. Predmeti brez cen bodo v kratkem zopet na razpolago.

# Gospodarska zveza v Ljubljani

prodaja specerijsko  
in kolonijalno blago, umetna  
gnojila in krmila, sir, surovo maslo in  
kondenzirano mleko ter preskrbuje vsako-  
vrstne poljedelske in sadjarske stroje.

Velika zaloga  
pristnih domačih  
vin po zmernih  
cenah.