

NEKAJ POSEBNOSTI V KMETOVANJU POLJANČEV

Sestavek bo obravnaval kmečko gospodarstvo v Poljanski dolini in sosednjem hribovju, določneje, ob zgornjem delu te doline. Obdelava je etnografska in sega tudi v preteklost, kolikor je ta še živa v ljudskem pomnjenju. Ker narava kraja narekuje kmetijstvo kot glavno gospodarsko panogo v tej dolini, bomo obravnavali v glavnem kmetijstvo in njegove veje, medtem ko bomo ostale oblike človekovega dela in skrbi za obstanek (trgovina, prevoznništvo, krčmarstvo) omenjali bolj mimogrede, kolikor se križajo s potmi kmetijske proizvodnje.

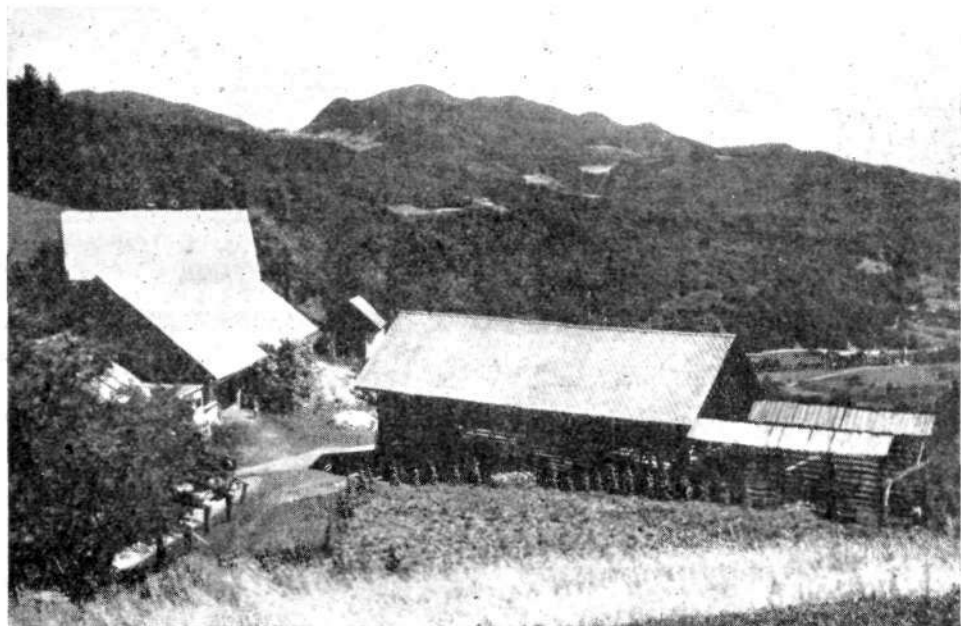
Poljanska dolina je približno 50 km dolga dolina ob Poljanski Sori, razrezana med Polhograjsko in Loško hribovje. Hribovitost, ki se stopnjuje v terasah, je glavna značilnost sveta na obeh straneh Poljanske Sore. Svet ob Poljanski dolini je pretežno v gozdni površini, slede pašniki (danes košenine, ker ne pasejo več), medtem ko je odstotek njivske površine prav majhen.

Kmetijstvo je imelo v teh krajih v preteklosti povsem drugačno podobo kot danes. Kot posledica razvoja so nastale velike spremembe že v okviru posameznih vej kmetijstva, to je v poljedelstvu, živinoreji in gozdarstvu, na drugi strani pa je razvoj privedel do izmenjave samih temeljev kmetovanja. Nekdaj koristi, ki jih kmetijstvo prinaša, niso segale čez okvir domačega gospodarstva, kmet se je zadovoljeval s tem, da je zadoščal potrebam svojega doma. Zato je razumljivo, da je poljedelstvo tu dolgo veljalo za osrednjo smer gospodarskega prizadevanja, medtem ko sta bila živinoreja in gozdarstvo močno ob strani, čeprav so jima naravni pogoji tu najbolj naklonjeni. Stanje se je začelo v temeljih spreminjati šele ob koncu prejšnjega in v začetku našega stoletja, ko si je trgovina začela utirati pot le-sem. Naraščajoče zanimanje za živinorejske in gozdarske produkte je izzvalo preusmeritev gospodarstva od poljedelstva k živinoreji in gozdarstvu. Razvoj v tej smeri je bil posebno živahen v letih pred prvo svetovno vojno in po njej. Privedel je do današnjega stanja, ko sta te dve veji kmetijstva prevzeli vodilno mesto poljedelstvu in postali osrednja smer gospodarskega prizadevanja in glavni vir dohodkov.

Poljedelstvo

Plodno zemljo — ledino so kmetje te gozdnate pokrajine pripravljali s *požiganjem*. Del gozda so posekali, pustili, da se je les osušil, debela so obsekali in jih pripeljali domov za drva, vejevje pa so na debelo naložili po posekanem zemljišču in zažgali. Potem so z rovniciami prekopali zemljo in izvlekli iz nje štore, ki so jih ali na mestu sežgali ali pa znosili domov za

»panjače«, s katerimi so pozimi kurili peči. Zemljo so nato preorali z dvojnimi lesenimi plugovi, imenovanimi »drevo«. Novi ledini so rekli »na požaru«, »na pogorišču«, »v laz«, krstili pa so jo tudi z imeni gospodarjev, ki so jih napravili. Na Skobelnem n. pr. pravijo dolini, ki je danes že z gozdom zarasla. Janževa dolina po enem izmed prejšnjih gospodarjev. Podobno je Hacetov laz, ki je danes zaraščen s smrekami, dobil svoje ime po gospodarju Hacetu itd. Kadar so žgali gozd za novo ledino, nov pašnik ali novo košenino, so rekli, da »hosto žgo«. To so delali jeseni ali pa spomladi. Jeseni so na požaru sejali



Kožuхова domačija na Kovskem vrhu. (Foto A. Pavlovec)

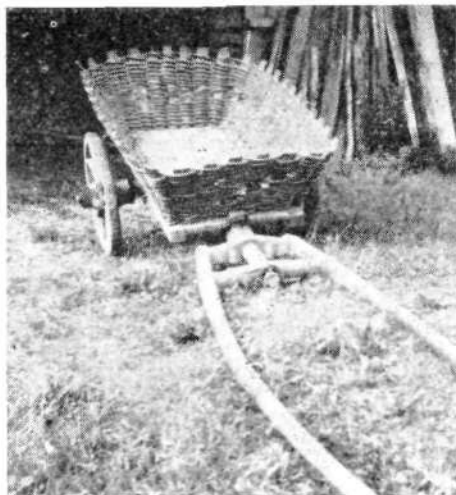
ozimno žito, rž, pšenico in ječmen, spomladi pa so sadili krompir. Gnojili navadno niso, ali pa prav malo (s pepelom sežganih vej), zato se je zemljišče po treh do štirih letih izčrpalo in postalo neplodno. Porabili so ga za pašnik, košenino ali pa so pustili, da ga je znova porasel gozd. V zameno so morali iz gozda iztrgati nov kos, ga požgati in napraviti novo ledino.

Požigalništvo je tu s posameznimi primeri segalo prav v začetke 20. stoletja. Šele racionalnejši obdelovalni sistem, večje cenjenje gozda, kar je v neposredni zvezi s trgovino, so odpravili požigalništvo.

Nekdaj ledin niso *gnojili*, ker hlevskega gnoja niso imeli, živine je bilo malo, pa še ta se je zunaj pasla. Edini način gnojenja je bil s pepelom sežganih vej. Iz gozda ali gmajne so navlekli na njivo suhih vej, »hoste« (sekali so navadno o kresu, do konca julija pa se je hosta posušila) in jih znosili na kup sredi njive. Kup so na vrhu zažgali in nato goreče veje razvlekli po njivi. V ta namen so rabili posebno orodje »zažigalno kljuko«, to je 3 do 4 m dolga železna drog, ki se končuje z dvojno železno kljuko. Veje, ki so jih z zažigalno kljuko razpeljavali po njivi, so bile precej težke, tako da so bili pri tem delu

potrebni po trije ali štirje moški. Pred približno 60 leti so tak način gnojenja opustili. Takrat so že posvečali večjo skrb živinoreji, prenehali so z ekstenzivnim načinom, gnoj je ostajal v hlevih in z njim so začeli gnojiti njive. Spravljanje gnoja na njive je zaradi hribovitega zemljišča težavno delo. Nosili so ga v naramnih koših, danes pa imajo pletene koše »cizounke«, v katere vpregajo živino.

Danes *orjejo* z lesenim dvojnimi plugom, ki ima za razliko od nekdanjega povsem lesenega pluga, kakršnega so uporabljali še pred 70 leti, poglavitne dele že železne (dila, črtalo). Način oranja je tipično hribovski — oranje »na ploh«. Vse brazde padajo navzdol, zemljo spodnje brazde je treba znositi »na



Gnojni koš iz Sela pri Zireh. — Oprtni nahrbtni koš za steljo z Žirovskega vrha.
(Foto A. Pavlovec)

razor«, to je na zgornjo brazdo. To zemljo so nekdanj ljudje sami nosili na vrh v posebnih »trugicah«, danes pa jo vozijo kot gnoj v pletenih koših. Zorano zemljo še »povlečejo« ali »prebranjajo« z brano. Kepe potolčejo z rovnicami.

Naprednejši način obdelovanja zemlje je tudi v Poljansko dolino prinesla uvedba *kolobarjenja* ob koncu preteklega stoletja. Odvisno od tega je nastopila tudi sprememba v razporeditvi posameznih poljedelskih kultur. Največji del obdelovalne zemlje je bil nekdanj posejan z žiti (sejali so le jara žita). Rž, ječmen, oves, ajda, proso so predstavljali osnovo stare poljanske ljudske prehrane. Ovseni kruh (pripravljali so ga iz mešanice ovsene in ržene moke), ajdovi štruklji, ajdova »meštra«, ječmenov in ajdov »sok«, »poštengana kaša« so poglavitne poljanske jedi. Pšenico so začeli sejati šele pozneje, konec prejšnjega stoletja; ta je omajala pomen ovsu in ajdi v poljanski prehrani. Danes sejejo oves le še za živno in tudi pridelek ajde je mnogo manjši, odkar so prenehali s požiganjem. Na požaru je namreč ajda najboljše obrodila. Danes sejejo ajdo na rženo strnišče, vmes zasejejo deteljo, ki jo naslednje leto kosijo. Poleg žitaric so gojili Poljanci tudi stročnice (leča, bob) in krompir, toda obsevki slednjega so bili znatno manjši kot danes. Poljanski hribi imalo tak-le kolobar: pšenico sejejo na »deteljše«, rž na »krompirjevše«, oves na strnišče ali

na ledino (to je zemljo, ki je bila več let zarasla s travo). Na ledini dobro uspeva tudi krompir. Ječmen sejejo na »repše«, proso pa na »deteljše«.

Do nedavna so po poljanskih hribih *mlatili* žito s cepmi. Rženo slamo so uporabljali za pokrivanje streh, zato so rž oteпали. Iz otepenih snopov so delali škopnike. Če ti niso bili na konceh lepo povezani, ljudska nagajivost ni prizanašala njihovemu izdelovalcu. Napravili so lesene škarje in mu jih nastavljali na okno. To je veljalo za hudo žalitev, ki se je neredko obračunavala s pretepi. Proso manejo »menci« z nogami ali pa ga manejo »na mäsar«, to je z živino. Menci manejo vedno zvečer. Najraje opravlja delo mladina. Menci so dobro pogoščeni. Že med delom na podu jim deli gospodinja sveže sadje, pogačo, mošt in žganje, po delu pa dobe kašo iz novega prosa in še vrsto drugih jedi, med katerimi so ajdovi štruklji obvezni.

Rast in zorenje posevkov Poljanci pazljivo spremljajo. Tako se je ohranilo nekaj pregovorov, ki nosijo v jedru vrsto dragocenih delovnih izkustev. Domačini n. pr. vedo, da mora biti strniški koren do sv. Lovrenca (10. avgusta) oplet, sicer ga pride svetnik s svojim konjem »pogajžlat«. Zelje mora do sv. Lovrenca »buhka hvalt«, to je, delati glavice. Repa mora biti sejana v porcijunkulah, opleta pa do Malega šmarna (8. septembra), sicer je repica. O Vseh svetih je repa zrela; pregovor pravi: »Ko vaht oznan', repa v kuhu plan'.« V zvezi s pospravljanjem prvega poljskega pridelka — žita, uči pregovor: »Če je pšenica o sv. Vrban' u klas', je o sv. Marjet' u pas'.« Jeseni, okrog sv. Mihaela, ko je treba pospravljati pridelke, pravijo Poljanci: »O sv. Mihel' je vse zrel'.«

V zvezi s poljedelstvom nastopajo pri Poljancih različne *navade*. Nekatere so se ohranile še v današnji čas. Tako še danes vsaka gospodinja na dan Treh kraljev odreže košček poprtnika in ga shrani do pomladi. Ko začno s kmetovanjem in prvič zaprežejo živino, razrežejo ta poprtnik in ga dajo živini. Potem jo poškropijo še z blagoslovljeno vodo. Na njivi položijo pod prvo brazdo križec iz vejic velikonočne butare — »žegnano hosto«. Preden se lotijo žanjice ali kosci svojega dela, napravijo na začetku njive križ, včasih so tudi molili.

Živinoreja

Še v drugi polovici preteklega stoletja je bila govedoreja v teh krajih dokaj šibka. Gojili so več *drobnice*, ovac in koz (6 do 7), ki so dajale mleko in meso za prehrano ter volno, ki so jo uporabljali za izdelovanje domačega sukna. Tako so pri sleherni hiši redili 20 pa tudi več ovac. Danes je ovac občutno manj, redijo jih le še zaradi volne, iz katere izdelujejo jopice, rokavice in nogavice. *Govedo* so redili v prvi vrsti za vprežno živino. Zato je razumljivo, da so na marsikateri domačiji redili 2 do 3 pare volov in le redko več kot 2 do 3 krave. Ob koncu prejšnjega stoletja so se Poljanci skrbneje lotili govedoreje, ki je v začetku našega stoletja doživela pravi razmah in ima danes vodilno mesto v poljanskem kmetijstvu.

Drobico in govejo živino so Poljanci prodajali *mešetarjem* iz doline, sami po sejmih niso hodili dosti. Mešetarji so živino spravljali v Škofjo Loko, Kamnik Kranj in Ljubljano. Govedo je bilo v tej dolini »cikaste« — gorenjske pasme, danes pa je precej zastopana siva — notranjska pasma.

V skladu z močno razvito živinorejo so *hlevi* v teh krajih veliki in prostorni in sprejmejo tudi 20 glav živine. V »štali« je živina privezana, le mlajše

govedo so puščali prosto. Živini »pokladajo« oziroma jo »vardevajo« v koritih in v »lójtrah« nad njimi. Nad »lojtrami« v stropu štale so odprtine — »lopútniki«, skozi katere trosijo krmo v lojtre iz vrhhlevnih prostorov. Živini, ki ni bila privezana, so pokladali v prosto stoječe jasli, imenovane »kočúrje«. Nastiljajo s steljo (práprot), listjem in sesekanim smrečjem. Prostor, kjer shranjujejo steljo, imenujejo »klanico« ali »práprotnico« (pri Ožboltu). Gnoj je ostajal v štali vse leto na kupih, pozimi so ga s samotěžnimi sanmi razpeljali na njive, ga skopali na kupe in jih spomladi raztrosili. Danes imajo gnojišča zunaj hleva. Sem zvoziyo gnoj s samokolnico, imenovano »lādarfer« (na žirovski strani), na loški strani pa s »šājtrgo«.

Živino so *pasli* v gmajni, proti jeseni pa tudi na košeninah. Gmajne so imenovali pašnike ob robovih gozda. Včasih so jih negovali, trebili grmičje, danes pa, ko ne pasejo več, je gmajna zaraščena in jo rabijo za steljo. Vsaka domačija je imela svoje pašnike, skupnih pašnikov tod niso imeli. Za živino na paši so skrbeli pastirji. Ti so bili ali domači otroci ali pa revnejši domačini. Plačevali so jih z denarjem, z obleko ali naturalijami. Po prvi svetovni vojni so pašo popolnoma opustili. Danes krmijo živino le v hlevih. Poglavitna krma je seno, manj detelja.

S *košnjo* prično o kresu. Najprej pokosijo deteljo, nato travo po »košeninah«, »senožetih«, »planinah« (pri Ožboltu). Deteljo kosijo dvakrat, travo pa le enkrat. Do sv. Jerneja (24. avgusta) mora biti trava pokošena, sicer pride svetnik s svojim konjem in jo popase. Na strmih košeninah so kosci na nogah nosili »krempeže«. Pokošeno travo pustijo, da se osuši, nato jo zgrabijo v »zagrābke«. Tu jo večkrat obrnejo, da se dodobra posuši. Nekdaj, ko voz niso imeli,

so vse seno znosili domov na »štriku« ali pa v globokih, redko pletenih nahrbtnih koših. V novejšem času so preko strmih košenin speljali serpentinaste poti, po katerih vozijo seno z vozmi, omenjene koše rabijo le še priložnostno. Seno shranjujejo v glavnem v prostorih nad hlevom, »svišlih«, in v vezanih kozolcih. Ti so stalna sestavina poljanskih domov. Pogosti so tudi stegnenci, vendar imajo le-ti le pomožni pomen. Za razliko od vezanih kozolcev, ki so



Kozolec samec na Kovskem vrhu. (Foto A. Pavlovec)



Vezani kozolec s Kovskega vrha. (Foto A. Pavlovec)

skoraj vsi že kriti z opeko, so stegnjeneci kriti s »šinkeljni«, to je, do 1 m dolgimi klanimi deskami. Stegnjence podpirajo poševna bruna »šprajci«, ki jih nosijo do 1 m visoki podporni stebrički »babe«.

Živinorejska dejavnost je vtisnila dokaj zanimivosti tudi v duševno kulturo Poljancev; ta se zrcali v raznih *vražah in ljudski medicini*.

V neprestanem strahu za živino so z raznimi sredstvi odganjali od nje zle sile: hudiča, čarovnice in se trudili za naklonjenost dobrih sil (boga, raznih živinorejskih patronov). Tako so pastirji pazili, da so vsak večer dobro pogasili ogenj, da ne bi prišel ponoči hudič kurit. S podobnimi apotropejskimi ali obrambnimi nameni kadijo živino določene dneve v letu z velikonočno butaro (na veliki četrtek, preden vzide sonce, in na Jurjev dan). Kadar krave niso imele mleka, so dolžili coprnice, da so jih hodile mlest. Zacoprati je mogel vsakdo. Posebno so se bali »plašarjev« (berači). Ti so veljali za posebno maščevalne, če so odšli od hiše brez daru. Coprnije so reševali s tem, da so dajali za maše in vbogajme. V neprestani skrbi za živino so iskali zaščite pri raznih svetnikih. Hodili so na božja pota na Črni vrh, kjer je patron sv. Lenart, in mu poklanjali sveče na oltar. Podobno so na Jurjev dan hodili v Staro Loko. Tam so pred cerkvijo prodajali lesene votivne živali, ki so jih romarji kupovali in jih darovali sv. Juriju, da bi obvaroval živino nesreč.

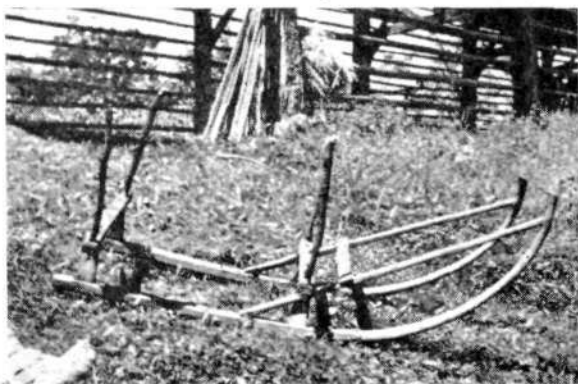
»Arčnovali« so živino gospodarji sami ali pa posamezni domačini — padarji. Ti so živino zagovarjali. Med zadnjimi padarji je bil Polomkar v Račevi. Njemu so nosili ljudje iz Vinharjev, Bukovega vrha, Kremenka kruh zagovarjat. S takim kruhom so potem zdravili živino. Poleg magičnih sredstev so poznali Poljanci vrsto bolj ali manj uspešnih zdravil, ki so jih sami pripravljali. Tako so dajali živini, kadar jo je napenjalo, kamilčni čaj z milnico, pri Ožboltu so dajali taki živini gnojnico. Kadar »ima krava stort«, ji dajo kuhanega lanenega semena. Z obkladki iz tega semena, ki so mu primešali še sveže mleko, so zdravili božjasto bulo. Oteklo vime so mazali s sežgano smetano ali pa so ga kadili z »vošino« (satjem). Žabični živini so puščali kri.

Gozdarstvo

Ta krajina je prava domovina gozdov, ne samo zaradi teritorialne razsežnosti, temveč tudi zaradi bogastva v raznovrstnosti drevja. Z gozdom je poraslo okrog 75 % zemlje. Največji delež ima gotovo iglasto drevje (smreka, jelka), precej je kostanja, bukke in breze, manj je macesna in gabra. Včasih so sekali les le za domačo porabo; uporabljali so ga pri stavbarstvu, za izdelavo različnega gospodarskega in gospodinjskega orodja in posodja, na račun gozda je v veliki meri živelo poljedelstvo (požigalništvo, gnojenje njiv s pelom).

Domačini vedo povedati, da so prve *gozdarske izdelke* začeli prodajati že pred 200 leti. To so bili »šinkeljni«, ki so jih kupovali od kmetov posamezni domačini in jih vozili v Trst. »Šinkeljne« so delali iz smrekovega, še več pa iz jelovega lesa. Les je moral biti brez grč, zato so v ta namen uporabljali le deblo od tal do vej. Deblo so najprej razrezali na 1 m dolge kose, te so razklali, da so dobili manjše, katere se potem s »klinami« (sekira podolgovate oblike) razklali v »šinkeljne«. Ti so morali biti 1 m dolgi in 15 do 20 cm široki. S »šinkeljni« še danes Poljanci pokrivajo stegnjenice, »pajštve« (zgradba za sušenje sadja), včasih pa so bili s »šinkeljni« pokriti tudi kozolci in hlevi.

»Šinkeljnc« so povezovali v butare z brezovimi trtami (po 100 kosov je vsebovala vsaka). Butara je vrgla približno 1 goldinar. S strmin so jih spravljali s »seniveci« (samotežne sani) po stezah v grapo, od koder so jih nato zvozili v bližino doma, tam so čakali na odkup. Za »šinkeljni« so začeli v Trst prodajati tudi tramove. Vse to so vozili tja trgovci ali pa kmetje, ki so imeli konje — »furmani«; za denar, ki so ga izkupili za les, so le-ti kupili



Ročne sani s Kovskega vrha. (Foto A. Pavlovec)

blago, sol, živež, prodajali domačinom in pri tem bogateli. Na poti v Trst so se »furmani« ustavljali v določenih obcestnih gostilnah. Taka postaja je bila n. pr. v Srednji vasi pri Anžonovcu in pri Švavnerju v Zmincu.

Najprej so les za tramove *sekali* le v nižinah, v bližini poti, ker ga s strmin niso znali spravljati. Šele pozneje so se lotili sekanja tudi v strminah, od koder spuščajo les v dolino po »rižah«. Riža ima obliko korita, katerega dno je iz drobnih hlodov (jamski les — vrhovi), stranske stene pa tvorita dva debela trama. V ta namen rabijo vedno smrekov les. Preden položijo hlod v drčo, ga »prišpronkajo« ali »prišuceajo«, t. j. obsečejo rob, da se ne cefra. Drvarili so vedno v skupinah 3 do 5 mož. Prenočevali so pri kmetih v hlevu ali pa v poselskih kamrah. Poleti so si drvarji — »holcarji« — napravili prenočišče sami. Postavili so kočjo iz smrekovega lubja in jo pokrili še s smrekovimi vejami. Za ležišče so nanесли listja in praproti. Kuhali so si vedno sami. Poglavitna drvarska hrana so bili žganci, ali ajdovi ali mešani ter črna kava.

Med drvarji je živelo polno *vraž*, katerim skupno jedro je, varovati se hudiča, ki prinaša nesrečo. Tako na primer na posekanem štoru niso smele trske štrleti kvišku, ker si je prišel hudič ob nje parklje brusiti; iz podobnega vzroka je bilo prepovedano zasajati sekiro v štor ali bližnje drevo ter jo puščati tam preko noči. Domačin je pripovedoval, kako je k neki skupini drvarjev hodil vasovat hudič v podobi črnega mačka. Bil je zelo nenavadne narave. Možje so mu dajali jesti, pa se žival nobene stvari ni dotaknila. Čez nekaj dni se je eden od njih smrtno ponesrečil. Po tem so sklepali, da črna žival ni bil nihče drug kot sam hudič.

Opomba

Članek je napisan ob uporabi etnografskega gradiva in zapiskov, ki jih je avtorica zbrala kot član delovne ekipe loškega muzeja leta 1957 pri obdelavi dela Poljanske doline. Gradivo in zapiske hrani pokrajinski muzej v Skofji Loki.