



PRESEKI

5
'72
GLASILO DELOVNE SKUPNOSTI GG BLED

Franc Remc, dipl. ing.

Kaj pa letošnje investicije ?

Vlaganje sredstev v investicije v našem podjetju lahko razdelimo po namenu oziroma vrsti na štiri skupine in sicer na 1. vlaganje v gozdne ceste, 2. vlaganje v gozdne stavbe, 3. vlaganje v gozdno mehanizacijo in 4. ostalo. V kratki informaciji poskušam podati stanje in predvideno uresničitev plana investicijskih vlaganj v letošnjem letu.

Ker predstavljajo pretežen del investicijskih naložb gradbena dela, velja povedati, da v načelu opravljamo sedaj vsa dela pri gradnji gozdnih cest in vlak sami, z lastnim gradbenim obratom, vsa večja dela pri visokih gradnjah - gradnje gozdnih stavb - pa oddajamo gradbenim podjetjem. Za gradnjo gozdnih cest in vlak je naš gradbeni obrat specializiran, primerno tehnično opremljen in ima za taka dela že bogate izkušnje. Grad-

nja gozdnih komunikacij ima pri nas še veliko bodočnost, saj naše sedanje omrežje še zdaleč ne zadošča za sodobno gospodarjenje z gozdovi, dočim je gradnja gozdnih stavb v opadanju, saj se jih ne izplača več graditi po gozdnih revirjih, ampak le organizirati centre za stanovanja gozdnih delavcev v dolini. Teh pa bo tako malo, da se nam ne izplača vzdrževati za tako gradnjo organiziranih in opremljenih gradbenih kapacitet.

GRADNJA GOZDNIH CEST

Gradnja gozdnih cest poteka letos zadovoljivo in lahko pričakujemo, da bodo predvidena dela opravljena. Gotova je gozdna cesta Dolič - Jureževa planina in obnovljena je cesta Bitenska planina - Ribčeva planina. V končni fazi so dela na gozdnih cestah na Mežaklji in pod Klekom na Pokljuki. Delamo pa še na cestah Rudno polje - Goreljek in Braškarica - Bodlajka na Jelovici.

V stremljenju po čim cenejši gradnji gozdnih cest in izdelavi takih cest, ki v posameznem primeru najbolj odgovarjajo gospodarjenju z gozdovi, smo letos dosegli občuten kvaliteten premik. V sodelovanju med gozdarji-operativci, gradbeniki in projektanti smo ugotovili, da se gozdne ceste lahko gradi na enostavnejši način, ki še odgovarja zahtevani kvaliteti. Bistvo ugotovitve je, da se tam, kjer je to mogoče, izkoplje traso v taki širini, da je celotno vozišče v trdem - raščinem terenu. Na ta način se ves neuporabni material za utrjevanje, to sta humus in zemlja, odrine v nasip, pridobi pa se več dobrega materiala za utrjevanje cestišča na kraju samem in ga torej ni treba dovažati. Po grobih izračunih smatramo, da je tak način gradnje gozdnih cest cenejši za približno 20 do 30 %, cesto pa se da dograditi v istem letu.



Skupina tečajnikov - motoristov na Rovtarici - foto GG Bled.

Na tak enostavnejši način smo letos gradili gozdne ceste Dolič

- Jureževa planina, na Mežaklji ter delno pod Klekom na Pokljuki.

Gradnja traktorskih vlak poteka povsod po sprejetem planu. Izjema je v Bohinjski Bistrici, kjer je potreba po vlakah za izvoz letošnjih lesnih mas znatno večja in se tudi sredstva prekoračujejo. Traktorske vlake gradimo še vedno pretežno ročno, kar je drago in neučinkovito. Zato se bomo morali lotiti bolj načrtno in perspektivne gradnje in to s stroji. Tako smo na primer letos gradili v oddelku 5 na Mežaklji. Trase vlak pa morajo biti tako položne, da jih je možno z dodatnim utrjevanjem spremeniti v kamlonske ceste.

V planu investicijskih vlaganj je bil predviden tudi prispevek za asfaltiranje ceste Bohinjska Bistrica - Bitenska planina. Predvidena gradbena dela še potekajo in bo cesta asfaltirana v začetku prihodnjega meseca.

GRADNJA GOZDNIH STAVB

Gradnja gozdnih stavb poteka po postavljenem programu, zato o vsaki nekaj besed!

Logarnico v Bohinjski Bistrici gradi gradbeno podjetje Bohinj. Objekt bo letos zgrajen do tretje faze; bo pod streho. Dokončana bodo tudi groba dela pri nasipanju in ureditvi ter kanalizaciji.

Garažno halo na Rečici gradi gradbeno podjetje "Gorenjc". Dela v redu napredujejo, nastali pa so večji stroški zaradi izredne zahtevnosti pri sanaciji in osuševanju terena ter pri nasipanju materiala okoli objekta. Objekt bo po programu dograjen v prvi polovici novembra letos.

OSTALA VLAGANJA

Ostala vlaganja potekajo po programu.

Asfaltiranje dvorišča na GO Pokljuka in Jesenice bo končano v oktobru.

Projekti za centralno skladišče lesa še niso v izdelavi, vendar se s tem problemom intenzivno ukvarja določena strokovna skupina, ki prvenstveno razčiščuje vprašanje lokacije.

Projektov za povečanje upravne stavbe zaenkrat še ne pripravljamo.

PROGRAM INVESTICIJSKEGA VZDRŽEVANJA

Program investicijskega vzdrževanja se tudi odvija po predvidevanjih. Odstopanja nastopajo le v stroških in obsegu predvsem pri gradnji traktorskih vlak, kar je povezano s potrebami po spravlilu lesa v tem letu. Odstopanja v finančnem pogledu, ki pa niso pretirano visoka, so že obravnavali samoupravni organi.

Iz navedenega lahko sklenemo, da bo postavljeni program investicijskih vlaganj v letu 1972 zadovoljivo izpolnjen, čeprav seveda z manjšimi odstopanji. Ta pa so zaradi dinamike poslovanja v današnjem času razumljiva in upravičena.

Prikaz uresničevanja plana investicijskih vlaganj namenoma ni podan v strogo finančni in količinski obliki, ampak bolj opisano, ker smatram, da je bralcem bolj razumljivo in dostopno.

Stanovanjsko stavbo za gozdne delavce v Radovljici gradi gradbeno podjetje "Gorenjc". Dela so v začetni fazi, vendar bo letos dograjen do tretje gradbene faze. Po pogodbi je rok za dogotovitev sredina prihodnjega leta.

Logarnica na Mežaklji, ki jo gradimo sami, je že dograjena, sedaj pa preurejamo še staro logarnico. Pri tem nastopajo delne težave zaradi pravočasne namestitve centralne kurjave.

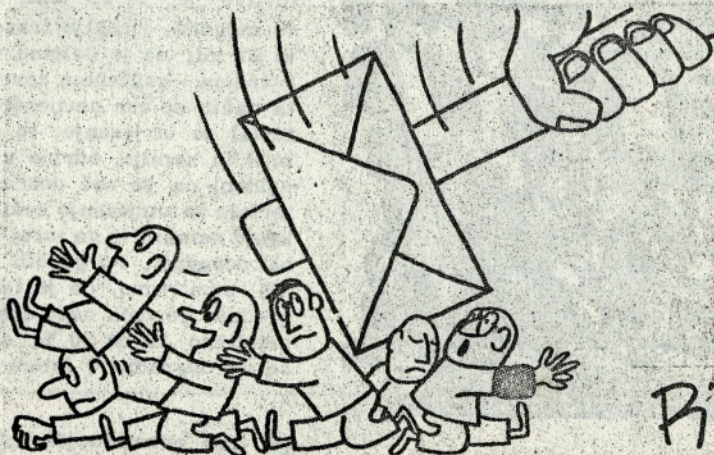
Popravilo logarnice v Logu poteka v redu, napeljava centralne kurjave v stavbi GO Jesenice pa se bo nekoliko zavlekla zaradi velike zasedenosti monterjev.

Izdelave načrtov za stanovanjsko stavbo delavcev v Bohinjski Bistrici se še nismo lotili, ker še ni popolnoma razčiščen program tega objekta.

Sposojeno iz



Pismo



MEHANIZACIJA IN OPREMA

Mehanizacijo in opremo nabavljamo postopoma in po odobrenem programu.

Nabavili smo zgibni traktor "Timberjack", razgovori za nabavo traktorjev-goseničarjev pa še potekajo.

Predvideno terensko vozilo in dostavni kamionet smo že dobili.

Radijske postaje smo dobili in jih namestili po postavljenem programu. Sedaj potekajo potrebna dela na strelovodnih napravah. Nato bo treba postaje le še tehnično prevzeti.

Tudi ostalo drobno gozdno mehanizacijo postopoma nabavljamo.

Gradbena mehanizacija je sicer nabavljena po programu, le na-

mesto planirane cisterne smo nabavili vrtalni stroj "Cobra". Nakladalnika, ki predstavlja glavno postavko v nabavi gradbene mehanizacije, pa še nismo nabavili, ker gradbena operativa še ni razčistila, kakšen tip stroja bo za dela v bodoče najbolj odgovarjal.

Pisarniško mehanizacijo nabavljamo po programu.

Branko Korber, dipl.ing.

Letošnji strokovni ogledi za gozdne posestnike

Posvetovanje o perspektivah gorenjskega podeželja, ki ga je v februarju letos izvedel centralni svet kmetov - lastnikov gozdov, je nakazal številne naloge, ki bi jih morali složno in usklajeno uresničiti zainteresirani, torej tako kmetje, občini Radovljica in Jesenice, kmetijske organizacije, turistične družbene organizacije, kakor tudi urbanisti, davčne službe, bančni zavodi in seveda tudi Gozdno gospodarstvo Bled. Na posvetu so dovolj jasno in tudi določno poudarili, da bi morali številne naloge iz tega področja vsi zainteresirani izpolnjevati na osnovi medsebojnega dogovora in pod neposrednim vodstvom obeh skupščin, ki imata edini možnost, poleg te pa tudi dolžnost in interes obnoviti gospodarsko ravnotežje med kmetijstvom in ostalim gospodarstvom.

Na posvetovanju so govorniki omenili nekatere naloge in dejavnosti, ki so jih prisotni posebej poudarjali, saj so se izkazale kot neločljivi del naporov pri oblikovanju uspešne kmetijske politike in brez katerih ne bi mogli pričakovati večjih uspehov na tem področju. Razpravljalci so imeli v mislih zlasti:

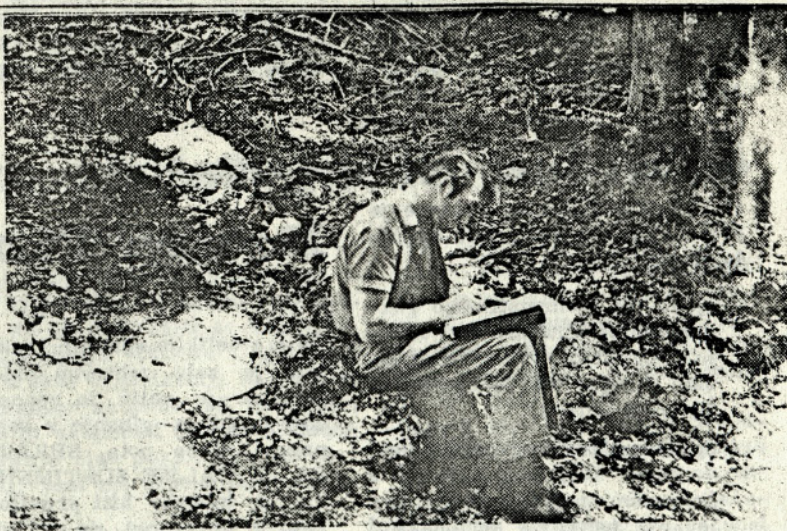
- normalne delovne pogoje posebejne službe;
- ustrezno kreditiranje kmečkih gospodarstev;
- splošno in strokovno izobraževanje podeželskega prebivalstva, zlasti kmečkih go-
- spodinj in organizacija strokovnih ogledov.

Za uresničitev teh in ostalih nalog je posvetovanje izluščilo potrebo, da se v okviru obeh občin osnuje ustrezen kmetijski sklad, s katerim bi bilo možno

uresničiti omenjene naloge, poleg tega pa še financirati izdelavo ustreznega programa kme-

tiškega razvoja, dotirati nabavo plemenjakov, omogočiti sistematične preglede zemlje in krme, financirati potrebno raziskovalno dejavnost s tega področja, prispevati del stroškov za izdelavo adaptacijskih načrtov tistim kmetovalcem, ki želijo uvajati kmečki turizem, in nagrajevati najuspešnejše kmetovalce.

Za te namene je organ samoupravne skupnosti kmetov v našem podjetju izločil iz ostanka dohodka 56.769,92 dinarja, da



Stanko Zupanc preverja svoje znanje iz varstva pri delu - foto GG Bled.

podpre zamisel o ustanovitvi kmetijskega sklada za območje občin Radovljica in Jesenice. Sklad bi finančno podprl še naše podjetje; skupščini obeh občin, LIP Bled in vse kmetijske zadruge na našem območju, tako da bi letno zbral približno 250.000. - dinarjev in pokrival vse navedene potrebe. Te presegajo poslovni interes posameznih gospodarskih organizacij, ki delujejo na našem gorenjskem podeželju.

Novoustanovljeni svet skupščine občine Radovljica je o predlogu razpravljal že junija letos, vendar do jesenskega obdobja ni ukrenil ničesar, da bi omogočil delovanje sklada v celoti. Skupščina občine Jesenice pa še sploh ni odgovorila na naš predlog o skupnem kmetijskem skladu, čeprav smo ji poslali pismeni predlog o tem že v prvi polovici meseca julija.

Odbor za gospodarstvo samoupravne skupnosti kmetov v našem podjetju je proti koncu avgusta ocenjeval rezultate posvetovanja o usklajevanju nalog pri gospodarskem utrjevanju podeželja. Realno je ocenil, naj služba za zasebne gozdove vsaj del letošnjega programa izvede samostojno in s sredstvi, ki so bila izločena iz ostanka dohodka pri prodaji lesa. Zadolžil je službo, naj izvede nekatere strokovne ogledne, saj so se dosedanje strokovne ekskurzije pokazale zelo koristne. Strokovni pospeševalni službi so bile v veliko pomoč pri programu preusmerjanja kmetij, ki se je v zadnjem času močno razmaknilo.

Služba za zasebne gozdove je pripravila tri strokovne ogledne in sicer:

- ogled in demonstracijo gozdarskih priključkov na Pohorju z ogledom tovarne kmetijskih strojev SIP Šempeter za 25 udeležencev;
- ogled nekaterih strnjenih vasi v okolici Tolmezza v Italiji s prikazom gospodarskega utrjevanja naselij s skupinskimi naložbami, kot so vaški hlevi, strojne skupnosti in drugo, za 25 udeležencev;

REFORMA DAVČNEGA SISTEMA



- ogled šestih srednjevelikih koroških kmetij v okolici Beljaka, ki se ga bo udeležilo 35 gospodinj iz naših kmetij.

Strokovni ogledi so dobro pripravljene, saj smo poverili organizacijo ogleda na Pohorju gozdnemu gospodarstvu Celje, ogled v Italiji združni organi-

zaciji v Udinah in obisk avstrijskih kmetij okrajni kmetijski zbornici v Beljaku.

O letošnjih izkušnjah na strokovnih ogledih za gozdne posestnike - naše kooperante, bomo poročali v naslednji številki glasila!

Jurij Hočevar, dipl. ing.

Drugi Timberjack

Delo z velikim zgibnim traktorjem je zelo zahtevna naloga. Traktor je velik in robusten, zato rabi za gibanje v sestoji precej širša pota. **SPRAVLJA PA LE DALJŠE SORTIMENTE!** To bi moralo biti pravilo, in zato je nevarnost, da pri spravi s Timberjackom poškodujemo preostala drevesa v sestoji.

Mi in vsi, ki so ga začeli uporabljati naš Timberjack, so plačali šolo, ker niso dovolj temeljito pripravili vrstnih linij in vlak. Izkušnje, vestna in načrtna priprava sečišča so zanesljivo zagotovilo, da bo tudi Timberjack lahko delal, ne da bi poškodoval sestoj.

Uspešno delo prvega traktorja na področju gozdnega obrata Bo-



Sin poskuša slediti očetu pri vzdrževanju cest - foto GG Bled.

hinj v letu 1972 - prej smo traktor pošiljali na delo drugam - je zagotovilo, da tudi druga področja lahko s pridom zaposle en traktor. Plan, ki so ga sestavili gozdni obrati Pokljuka, Radovljica in Jesenice, je

nakazal, da je treba nabaviti še en traktor tipa Timberjack. Novi traktor je prispel in že je pripravljen za delo na terenu!

Navajam ceno ene delovne ure, ki je zelo visoka zaradi visoke

nabavne vrednosti, saj nas je veljal 460.000 dinarjev. Traktor je ameriške izdelave, kupujemo ga pa preko zastopstva v Celovcu. Verige za kolesa smo doslej uvažali, dogovarjamo pa se s tovarno "Veriga" Lesce, da bi jih izdelovala za vso Jugoslavijo, saj je sedaj po oceni v naši državi približno 80 podobnih traktorjev.

Upoštevač nabavne stroške, obratovalne stroške, osebne dohodke traktorista in pomočnika ter celotno režijo, stane po naši kalkulaciji delovna ura 179,00 dinarjev in tako ceno tudi uporabljamo pri izračunu ekonomičnosti dela. Traktor je posebno učinkovit pri spravilu z golosečenj, kalamitetnih površin, predvsem pa tam, kjer je mogoče spravljati celo dolžino dreves ali celih dreves, kjer imajo v gozdu mehanizirane naprave za kleščenje vej in lupljenje debel. Težje je mogoče dosegati rentabilnost pri nas, kjer takih sečenj in takega spravlila ni. Zato morata biti priprava in organizacija dela čim boljši.

Traktoriste za delo na Timberjackih usposablja brezplačno v gozdarski šoli v Osojah na Koroškem. Tudi letos grede trije naši sodelavci tja v vozniško šolo.

Joža Smukavec, dipl. ing.

Računalniško obdelujemo podatke

Izvršni svet skupščine SRS, združeno podjetje Iskra in univerza v Ljubljani z instituta so leta 1968 ustanovili republiški računski center (RRC). Konec decembra 1970 so se pridružili še veletrgovina Ljubljanske mlekarne, gradbeno podjetje "Obnova", Ljubljana in Poslovno združenje gozdno gospodarskih organizacij; kasneje pa so k centru pristopili še Izobraževalna skupnost SR Slovenije, sklad Borisa Kidriča pri raziskovalni skupnosti SRS in Klinične bolnice v Ljubljani. Ker je naše podjetje član poslovnega združenja gozdno gospodarskih organizacij, tudi mi uporabljamo računalnik RRC!

Za računalniško obdelavo je treba podatke pripraviti tako, da jih računalnik lahko sprejme. V

ta namen smo februarja 1970 ustanovili delovno skupino za avtomatsko obdelavo podatkov.

(AOP). Skupina je do sedaj pripravila za računalniško obdelavo komercialno statistiko, vse lanske letošnje taksacijske podatke pa je na računalniku uspešno obdelal dr. Grilc.

Namen tega sestavka je seznaniti člane podjetja o delu delovne skupine za AOP. Gre za novo komercialno obdelavo. Računalnik bo poleg faktur, računal in izpisoval še vrsto tabel, ki bodo za poslovanje podjetja nedvomno velikega pomena.

Izhodišče bo dobavnica, ki jo bo merilec izpolnil podobno kot do sedaj. Nova dobavnica bo za 2,5 cm daljša kot stara in bo imela prostor za kodiranje (slika 1). Dobavnice bo merilec vsak dan oddajal na gozdnemu obratu. Kontrola dobavnic po revirnemu gozdarju bo odpadla; evidenco oddanega lesa iz revirja bo računal in vpisoval računalnik. Še več! Oddajo bo ta primerjal s planom in po planskih skupinah sortimentov! Tako bo gozdarju odpadlo tudi to delo.

Dobavnice bo kontroliral blagovni knjigovodja na gozdnemu obratu, v kodirani obliki pa vpisoval določene šifre, šifre o kilometrih in tonah bodo vpisovali v transportnem obratu, šifre kupcev in še nekatere druge šifre pa bodo vpisovali v komercialni podjetja.

Podatke z dobavnic bo treba prenesti v luknjane kartice, ki jih računalnik lahko odčita. Vsi ostali podatki bodo računalniku dani v stalnih datotekah, ki bodo na različnih medijih. Le podatke za zapiranje kontov bo treba stalno vnašati.

To so vsi podatki, ki so potrebni, da nam bo računalnik izpisoval fakture, (slika 2), vodil in izpisoval fakturne knjige in vse podatke o kupcih vpisoval na posebne tabele; tako bodo sedanje oblike fakturnih knjig in kartice kupcev odpadle. Računalnik bo izpisoval tabele z evidenco oddanega lesa na panju, tabele evidence male prodaje, tabele, ki bodo prikazovale mesečno stanje lesa po sortimentih na skladiščih. Tudi pregled nad vplačili kupcev, stanje odprtih postavk ter izračune za-

mudnih obresti bo opravljal računalnik. Izpisoval bo obračune zamudnih obresti ter opomine oziroma uskladitve salda. Vsako fakturo, opomin oziroma uskladitev salda in obračun zamudnih obresti bo računalnik izpisal v celoti, torej z naslovom kupca; treba jih bo le še vložiti v pošto ovojnico in odposlati.

Za takšno računalniško obdelavo je potrebno veliko temeljitih priprav; za točno obdelavo pa bo nujno treba vse podatke temeljito kontrolirati in ažurno oddajati. Podatki bodo le enkrat ročno vpisani in nato prekontrolirani, vse nadaljnje delo do končnih obdelav in oblik bo opravljal računalnik. Ko bo zgrajeno centralno skladišče in bomo les merili elektronsko, bo tudi ročno vnašanje podatkov odpadlo.

Ukrepi ob naraščanju življenjskih stroškov

Glede na sklepe Zveze sindikatov Slovenije, da je treba zaščititi tiste kategorije delavcev in njihovih družin, ki jim stalno naraščanje življenjskih stroškov ogroža njihove življenjske razmere, je bilo v odgovornih organih republike Slovenije doseženo soglasje za nekatere ukrepe:

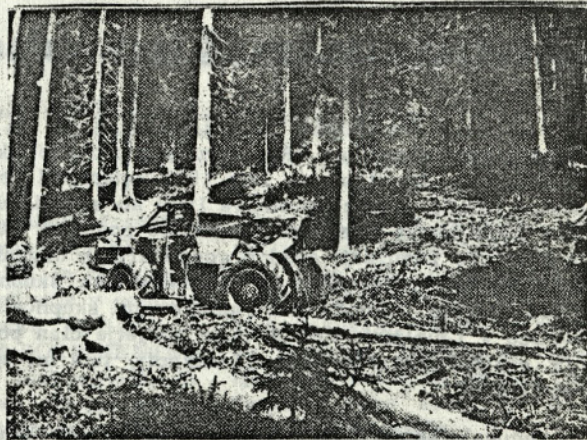
Predstavniki sindikatov, CK ZKS, SZDL in skupščine SRS ter njenega izvršnega sveta so soglasni, da je nujno treba ublažiti posledice prehitrega povečevanja življenjskih stroškov. To zlasti sedaj, ko zvezni izvršni svet odobril povečanje cen za kruh, olje in sladkor, oziroma ko se pristojnosti za to prenašajo na republike.

Izvršni svet SRS je sprejel predloge in zahteve sindikatov Slovenije, ki so bili usklajeni tudi s stališči skupščine SRS, CK ZKS ter SZDL, in na svoji seji v torek, 11. oktobra sprejel uradno sporočilo z nekaterimi stališči, predlogi in ukrepi. To sporočilo je bilo objavljeno na 3. strani časnika "Delo" v sredo, 11. oktobra!

Iz uradnega sporočila izvršnega sveta povzemamo najvažnejše, o čemer so se dogovorili:

1.

Cena za kruh vseh vrst ostane do začetka prihodnjega leta nespremenjena. Da bo to mogoče uresničiti, bo izvršni svet SR Slovenije namenil za kompenzacijo ali nadomestilo proizvajalcem kruha potrebna sredstva,



Timberjack pri delu - foto Čufar.

to je približno 800 milijonov starih dinarjev.

Novost v taki odločitvi je, da se ne kompenzira ceno za moko, ki se je podražila, ampak da se kompenzira cene za vse vrste kruha, s čemer ostanejo cene na sedanji ravni, torej nespremenjene.

2.

Izvršni svet bo predlagal skupnosti otroškega varstva, naj se s 1. oktobrom poveča otroški dodatek za 1.000 starih dinarjev tistim upravičencem, katerih družinski dohodek na družinskega člana je večji od 60.000 starih dinarjev, za 2.000 starih dinarjev pa tistim upravičencem, katerih družinski dohodek na družinskega člana je manjši od 60.000 starih dinarjev.

S tem bo nadomeščena podražitev sladkorja in olja. Sredstva naj se v ta namen zagotovi iz presežkov v skladu za otroško varstvo.

3.

S 1. oktobrom se kalkulativne osnove osebnih dohodkov zaposlenih prve in druge kategorije po družbenem dogovoru poviša za 10.000 starih dinarjev.

V tem smislu bodo delovne organizacije lahko skladno z ust-

varjenim dohodkom povečale osebne dohodke tistih kategorij zaposlenih (nekvalificiranih in polkvalificiranih delavcev), katerih osebni dohodki so najnižji.

4.

Izvršni svet bo predlagal skupnosti pokojninsko-invalidskega zavarovanja, naj za vse upokojence, katerih pokojnine so pod republiškim poprečjem (to je 110.000 starih dinarjev!), s 1. oktobrom predčasno pokojnine delno valorizira, s 1. januarjem prihodnjega leta pa naj jih redno valorizira.

Sredstva za to valorizacijo naj bi zagotovili iz viškov pokojninskega zavarovanja.

Občinskim skupščinam bo izvršni svet predlagal, naj v obsegu zadnjih podražitev olja in sladkorja povečajo socialne dajatve tistim osebam, ki so jim take dajatve edini vir sredstev za preživljanje. Republiški skupnosti zaposlovanja pa bo predlagal, naj skladno s podražitvami poveča denarno nadomestilo začasno nezaposlenim osebam.

5.

Republiški izobraževalni skupnosti, občinskim skupščinam in

"PRESEKE" izdaja delavski svet Gozdnega gospodarstva Bled, ureja pa jih uredniški odbor - odgovorni urednik Franc Lakota, tehnični urednik Peter Lakota, ter člani Zdravko Hafnar, Andrej Kljinar in Peter Zorec - tiska delavska univerza "Tomo Brejc" v Kranju.

delovnim organizacijam pa bo izvršni svet SR Slovenije priporočil, naj pri letošnji valorizaciji štipendij upoštevajo tudi zadnje podražitve.

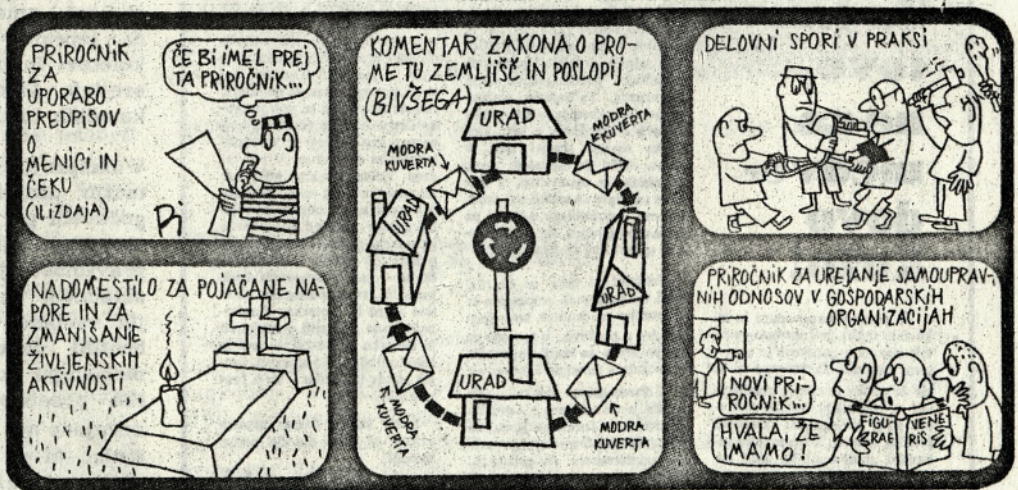
Izvršni svet se je zavezal pripraviti za prihodnje leto poseben socialni program s predlogi za povsem določene ukrepe, ki naj bi bili vgrajeni v ekonomsko politiko za leto 1973. V razpravah o tem je bil najbolj poudarjen otroški dodatek, ki bi ga morali v prihodnjem letu bistveno povečati. S tem bi postal otroški dodatek v bodoče poglaviti socialni korektiv.

Socialni program bo moral biti sprejet pred začetkom prihodnjega leta, v njegovem snovanju in oblikovanju pa bodo tvorno sodelovali tudi sindikati Slovenije.

Sposojen humor iz



Naš uradni list priporoča



Cajko Tugomir, direktor biroja PZ gozdarstva

K članku v časopisu Za kmetovo, ne za medvedovo kožo!

Pisec članka "Za kmetovo, ne za medvedovo kožo!" v 38. številki Delavske enotnosti se je očitvidno zelo potrudil, da bi svojemu poročilu z razprave Republiškega odbora sindikata delavcev industrije in rudarstva o osnutku novega zakona o gozdovih, dal kar najbolj atraktiven naslov. Takšen pristop v naši praksi javnega obveščanja ni niti osamljen primer, pa tudi po vsebini ne odstopa od pogostega, bržkone pa tudi že škodljivega pojmovanja, da je treba vse kar

prihaja "od zgoraj" (v tem primeru od izvršnega sveta) že vnaprej obsoditi, raztrgati in mu če ne drugega, prilepiti etiketo zastarelosti in neusklajenosti z interesi in zahtevami "od spodaj". Svojemu namenu pa takšen pristop seveda lahko služi le pod pogojem, da je v mejah konstruktivnosti, predvsem pa, kadar ne gre za lastno mnenje, temveč poročanje, če takšen komentar predstavlja resničen povzetek razprave na katero se nanaša. (v tem primeru na raz-

pravo o zakonu o gozdovih s strani sindikata).

Menim, da prispevek izpod peresa S. B. teh pogojev ne izpolnjuje. To me niti ne bi izzvalo k odgovoru, če članek v svojih sklepnih ugotovitvah, zlasti v tistih, na katero meri v naslovu, ne bi iskal zaveznika v poslovnem združenju gozdnogospodarskih organizacij, ki da je osnutek zakona prvo "zdelalo". Ker se je Republiški odbor sindikata delavcev industrije in rudarstva, kot je navedeno v članku, z "zajetnimi pripombami in predlogi" združenja v celoti strinjal in jih podprl, je potemtakem izpadlo, da je takšna ocena osnutka zakona, ki izzveni iz sklepnih ugotovitev članka, skladna tudi s stališči in mnenji gozdnogospodarskih organizacij.

Temu pa seveda ni tako. Ravno nasprotno, kolektivi gozdnogospodarskih organizacij odklanjajo in ugovarjajo takšnemu načinu obveščanja in razlage zakona o gozdovih. Zlasti potem, ko je Kmečki glas, ki se problematike gozdarstva še vedno rad loteva z uvodno omenjenim pristopom, smatral za potrebno, da izbrane citate iz zgodbe o kmetovi in medvedovi koži, posreduje širokem krogu svojih kmečkih bralcev.

V nasprotju s takšno interpretacijo osnutka novega zakona o gozdovih pa je v pripombah poslovnega združenja poudarjena pravilnost njegovih izhodišč ter skladnost temeljnih določil, ki jih vsebuje, s številnimi družbenimi dokumenti, ki so bili merodajni za njegovo sestavo. Kot posebno pomembne so bile ocenjene novosti zakonskega osnutka, ki so namenjene utrjevanju in razširitvi samoupravnih pravic gozdnih lastnikov, v skla-

DELAVSKA ENOTNOST

23. SEPTEMBRA 1972 - ŠT. 38 - L. XXIX

**PREDSEDSTVO RO
SINDIKATA DELAVCEV
INDUSTRIJE
IN RUDARSTVA
SLOVENIJE:**

Za kmetovo, ne za medvedovo kožo!

Ze zdavnaj napovedani in tako zelo težko pričakovani osnutek zakona o gozdovih je zdaj v javni razpravi. Pravzaprav se iz nje že umika in njegov predlagatelj - republiški izvršni svet - bo zdaj iz osnutka zasnoval predlog zakona. Tako se je to zakonsko gradivo znašlo pred nedavnim tudi na seji sveta za go-

zdarstvo, lesno industrijo ter industrijo celuloze in papirja, minulo sredo pa tudi kot osrednja točka dnevnega reda na seji predsedstva republiškega odbora sindikata delavcev industrije in rudarstva.

Da pa bo informacija popolna, smo dolžni povedati, da je osnutek novega zakona o gozdovih najprej "zdelalo" poslovno združenje gozdnogospodarskih organizacij. Ta zajeten sveženj pripomb in predlogov k osnutku zakona o gozdovih je brez pridržka najprej sprejel svet, k temu dodal še nekatere svoje pomisleke in ugotovitve, iz vsebine razprave na zadnji seji predsedstva republiškega odbora pa je možno povzeti, da ga je v celoti sprejel tudi ta organ.

Predalec bi zašil, če bi zdaj tudi mi povzemali pripombo za pripombo na osnutek bodočega zakona o gozdovih. V zameno za to pa bomo na kratko opozorili na nekatere temeljne ugotovitve:

- Predsedstvo ugotavlja, da je bila javna razprava o osnutku zakona samo formalno javna, da v njej še zdaleč niso spregovorili vsi zainteresirani ali prizadeti. Pravzaprav so doslej znane le

pripombe enega partnerja, za katerega bodoči zakon opredeljuje odnose, to so gozdna gospodarstva. Kaj sodijo o osnutku kmeti - lastniki gozdov, je pravzaprav neznanka. Kljub vsemu pa se je že nabralo toliko pripomb in pomislekov, da predlagatelj brez bistvenih popravkov osnutka zakona ne bi smel proglasiti za predlog zakona.

- Čeprav se osnutek zakona v nekaterih določilih pikolovsko spušča v podrobnosti, ki bi jih lahko brez škode, če ne boljše, urejali statuti in drugi interni akti delovnih organizacij, pa se po drugi strani osnutek zakona povsem izogne normiranju samoupravnih odnosov v tej, za celotno družbo tako zelo pomembni dejavnosti. Kdo odloča o ceni v proizvodnji in gospodarjenju z gozdovi? Osnutek zakona tega vprašanja ne razrešuje. Interes družbe pa se prav pri gospodarjenju z gozdovi najbolj neposredno srečuje z zasebnolastniškim interesom. V šali rečeno, vendar resnično mišljeno: zakonski osnutek veliko podrobneje opredeljuje odnose na relaciji gozdar-medved kot odnose na relaciji gozdar-kmet, lastnik gozda! Že zavoljo ostrine problema - kako uravnovesiti družbeno in zasebnolastniške interese - pa bo potrebno z zakonom jasno razmejiti pristojnosti in natančno opredeliti, o čem in kako odločata skupaj kmet, lastnik gozda in gozdar - ter o čem vsak sam.

Slaba kopija starega zakona očitno ne more potošiti pričakovanj!

S. B.

du z ustavnim dopolnilom, ki ob upoštevanju splošno družbene zainteresiranosti nad gozdovi uvaja skupno gospodarjenje z vsemi gozdovi ne glede na lastništvo.

V okviru takšne splošne ocene novega zakona pa pripombe poslovnega združenja, poleg številnih podrobnih predlogov, o-

pozarjajo tudi na nekatere probleme in odprta vprašanja v zvezi z družbenimi gozdovi ter pravicami in dolžnostmi delovnih kolektivov, ki z njimi upravljajo.

Pričakovati je bilo, da se bo razprava sindikata delavcev dotaknila predvsem teh vprašanj. Nasprotno in z ničemer uteme-

ljeno, pa se je poročevalec o tej razpravi zadovoljil z zavze-manjem" za kmetovo in ne medvedovo kožo", čeravno mu vsebina osnutka zakona in pripombe poslovnega združenja, na katere se sklicuje, ne dajejo nobene osnove za takšno duhovitost!

S SEJ SAMOUPRAVNIH ORGANOV

Odbor za medsebojna razmerja

Zaradi odhoda ing. Jurija Hočvarja na novo delovno mesto in tovariša Kopeckyja v pokoj je odbor za medsebojna razmerja sklenil, da se v časopisu "Delo" objavi razpis za delovni mesti šefa proizvodnje in šefa komercialnega sektorja.

Delavski svet

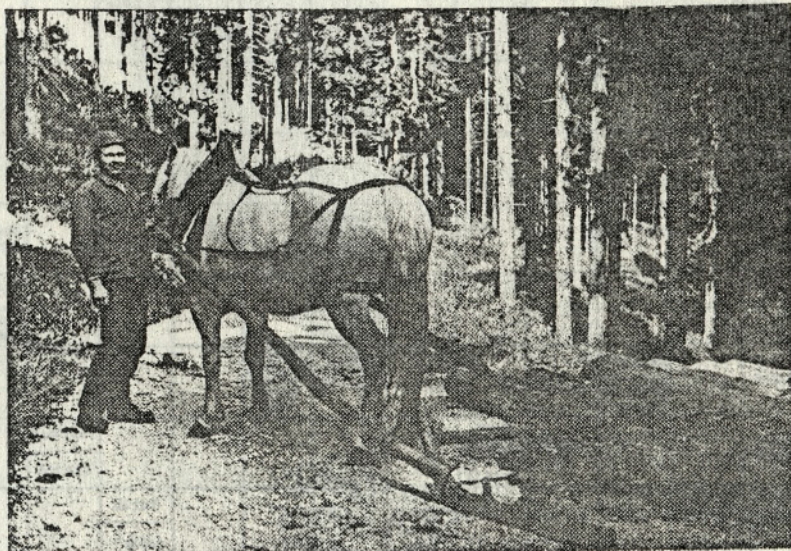
JAMSTVENA IZJAVA ZA DATNI KREDIT ZAVODU ZA POSPEŠEVANJE IN RAZVOJ TURIZMA NA BLEDU:

GG BLED je Zavodu že odobril kredit za gradnjo smučarskega centra Zatrnik. Zaradi vedno višjih cen so se investicije podražile za 2,367.300, € dinarjev. Banka zahteva jamstvo tudi za ta kredit. Zato je delavski svet podjetja sklenil, dati zavodu izjavo o jamstvu za dodatni kredit v omenjenem znesku, vendar pod pogojem, da zavod s celotno dejavnostjo in svojim imetjem jamči za povrnitev anuitet, ki bi jih morebiti moral plačati GG Bled.

JAMSTVENA IZJAVA ZA KREDIT, NAMENJEN SREDNJEROČNEMU KREDITIRANJU GOZDNIH POSESTNIKOV:

Delavski svet našega podjetja je dal soglasje o jamstveni obvez-

nosti za najetje srednjeročnega kredita 1,007.200.- dinarjev, ki predstavlja 40 % udeležbo pri financiranju letošnjega kreditiranja zasebnega kmetijstva prek poslovnega združenja zveze hranilnokreditnih služb v Sloveniji.



Spravilo s konji bo kmalu le še spomin... - foto GG Bled.

Tri nagrade

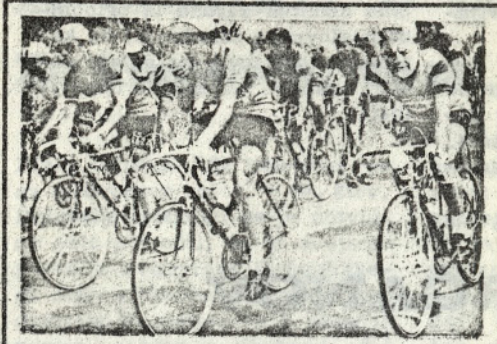
Tokrat so na uredniški odbor naši bralci poslali osem rešitev nagradne križanke, ki so bile kljub nekaterim tiskarskim napakam pravilne. Ob prisotnosti pravnika Janeza Konca smo izžrebali tri nagrade.

1. nagrado prejme Milka Velikonja - GO Jesenice,
 2. nagrado prejme Ivanka Pšenica - GO Jesenice,
 3. nagrado pa prejme Zvonko Kavčič - GO Pokljuka
- Nagrajenim čestitamo!

...vrednosti ... 30 00 ...

NAGRADNA KRIŽANKA

Rešitev pošljite z navedbo svojega imena po pošti na naslov uredništvo "Presekov", ali pa jo oddajte svojemu delovodji ali revirnemu vodji do 15. decembra! Med pravnimi rešitvami bomo z žrebom razdelili tri nagrade: 1. nagrada - 50,00 dinarjev, 2. nagrada - 30,00 dinarjev in 3. nagrada - 20,00 dinarjev.



GG BLED		kilo gram	zdravnik se ortopedijo	drag tropski les	zarobek pleme, rod	metal. obrat suroveži	opoj
naša luka				osel (erbhrv.) Rdeči križ			m. ime bolesen koruze
jemar				enaki črki vrtno rože		amper južni esdež	muslim. vera Adria-aviopr.
treščica					narobe		Avstrijsa
gospa (ital.)					solil-nica		okrasek
kalna				velika soba žveplo			Spanija risana zgodba avtom. znamka star Slovan
gradbeni element			tete traka				na mlada kvintet bratov...
tuje m. ime				brezpravno ljudstvo		arabski šrebec	osn. za neznan izbira razumen
podkov				ogljikovodik kera-mičar		portir Lojse (ansamb)	
dušik	teliček kraj v Sloven.			grški bogataš bruto tona			ital. vsklik strup v čaju
pevec Beno		alumi-nij	prni kšti reka v Srbiji			lepotan ssemeh	
jugoslovansko letal. podjetje pojav pri grmenju				konci polotok pisatelj Ivan		Smith 100m ²	ital. slikar 16. stol.
orožje vitezov					kanali vse v redu		Josip Broz medmet
Tomaz Terček			češki kralj cestni objekt			grška črka sodobno vozilo	dalmat. mesto plevel Norveška smečkan krospir
umetn. smer. v 10. stol.						številka nasilna tatvina	pamet kelij Papler Albert himalej skakozna
tovarna v Celju			kešerk. klub Koroška				svetilen vzhod (krat.)
trepetlike					telovad prvina 4. črka		finsko jezero jod
m. ime (Artur)			Redo Časl				trenutek