

I. Danes lahko začrtamo skico o najstarejši zgodovini Kranja kar mimogrede.<sup>1</sup> Sledovi človekovega bivanja na konglomeratnem pomolu med Kokro in Savo, kjer se je razvilo srednjeveško mesto, segajo v prazgodovino. Najstarejše, relativno številne najdbe pripadajo prebivalcem halštatske naselbine, medtem ko so sledovi iz latenskega obdobja skromnejši. Tudi v rimskem času, vsaj na podlagi izkopanin, ne moremo govoriti o bogatem in pestrem življenju na tem prostoru. Iz povprečnosti se je kranjski pomol dvignil v času preseljevanja ljudstev in je ohranil pomembno vlogo še po naselitvi Slovanov.

V resnici je arheološka podoba Kranja nastajala počasi. Odkritja so bila povezana z urbanističnim razvojem; vedno novi gradbeni posegi v zemljo so razkrivali tudi vedno nove podatke v rojstnem listu mesta. Že 1909 je W. Šmid podal pregled prazgodovine Kranja,<sup>2</sup> ki ga je trideset let kasneje v Žontarjevi Zgodovini mesta Kranja dopolnil za vsa arheološka obdobja.<sup>3</sup> Ta pregled je bil edina celostna arheološka podoba do izida kranjskega zbornika (1960), kjer so S. Gabrovec, A. Valič in J. Kastelic v samostojnih člankih z novimi pogledi orisali podobo Kranja od prazgodovine do zgodnjega srednjega veka.<sup>4</sup>

Arheološke najdbe izvirajo iz številnih najdišč, ki so raztresena po vsem pomolu, na severu pa že segajo na ravnino. Ravno zaradi številnosti najdišč, ki so med seboj le malo oddaljena, je preglednost otežena. In namen tega sestavka je, da izpolni to vrzel s karto in tekstom.

II. Arheološka najdišča v Kranju so naslednja<sup>5</sup> (zaporedje najdišč v tekstu se ujema s karto; pri poimenovanju je kot prvo uporabljeno ime, ki ga ima najdišče v strokovni literaturi, v oklepaju pa je zapisano današnje ulično oštevilčenje ali naziv):

1. Mestno pokopališče pri sv. Križu (Prešernov gaj). Med 21. julijem in 6. avgustom 1908 so ob južnem pokopališkem zidu našli na žgane halštatske grobove. Najdbe niso ohranjene. Iz poročila si lahko le približno predstavljamo tri grobne celote [1].

2. Mayerjeva klet (Mladinska ul. 2). Spomladi 1893 so pri izkopu jame za Mayerjevo klet odkrili več halštatskih grobov, katerih preostalo gradivo se hrani v Narodnem muzeju v Ljubljani [2].

Leta 1963 je bila pri gradnji na dvorišču pred stavbo Mladinska ulica 2 najdena želez-

na uhata sekira iz mlajšega halštatskega obdobja. Hrani se v Gorenjskem muzeju, Kranj [3].

V neposredni bližini halštatskih se omenjajo tudi rimski grobovi<sup>6</sup> [4].

3. Stanovanjska stavba OLO (Stritarjeva ul. 8). Med drugo svetovno vojno so pri gradnji kasnejše stavbe OLO odkrili grobove iz halštatskega in rimskega časa. Po besedah J. Žontarja, ki je bil pri izkopu rimskega groba navzoč, halštatski grobni inventar pa mu je bil le izročen, severovzhodni vogal stavbe predstavlja natančnejšo lokacijo najdb.<sup>7</sup> Prazgodovinski predmeti brez grobnih celot se hranijo v NMLj [5].

4. Mestna sirotišnica, Marijanišče, Mladinski dom (Stritarjeva ul. 5). Julija 1910 je bilo na vrtu sirotišnice izkopanih več prazgodovinskih grobov. Gradivo je prišlo v Deželni muzej in danes ni ohranjeno. Poročilo med najdbami omenja tudi »1 trinogato posodo posebno zanimive oblike iz prazgodovinske dobe« [6].

Pri izkopu jame za temelje nove zgradbe sirotišnice je bil leta 1913 najden znameniti trinožnik iz starejšega halštatskega obdobja<sup>8</sup> [7].

5. Stikališče Jezerske in Koroške ceste (park pred nebotičnikom). V novembru 1953 je bil pri kopanju kanalizacijskega jarka na stikališču današnje Ceste St. Žagarja in Ceste JLA (približno sredi prečne poti skozi park) odkrit žgan mladohalštatski grob. Gradivo je v Gorenjskem muzeju [8].

6. Župančičeva vila (Stošičeva ul. 1). Leta 1914 so našli pri gradnji vodnjaka na vrtu za stavbo Stošičeva ul. 1 žgan halštatski grob. Najdbe so v Gorenjskem muzeju [9].

7. Vila Prah (Stošičeva ul. 3). Med 15. in 18. aprilom 1939 je R. Ložar izkopal na kraju, kjer stoji danes omenjena stavba, dva žgana grobova; na prvega so delavci naleteli nekaj dni prej pri izkopu kletne jame. Prvi, ženski grob, je bil izredno bogat in ga je S.

[3] VS 9, 1962—1964, 1965, 172, T. 3, 21.

[4] MZK 20, 1894, 184. IMK 14, 1904, 128.

[5] S. Gabrovec, l. c., tab. 4, 1—7. Tudi neobjavljeni inventar rimskega groba je v NMLj. A. Valič, 900 let Kranja, 1960, 33.

[6] Poročilo deželnega muzeja Rudolfinum v Ljubljani za leti 1909 in 1910, 1910, 5, 10 = J. Mantuani, Carniola 2, 1911, 131, 136.

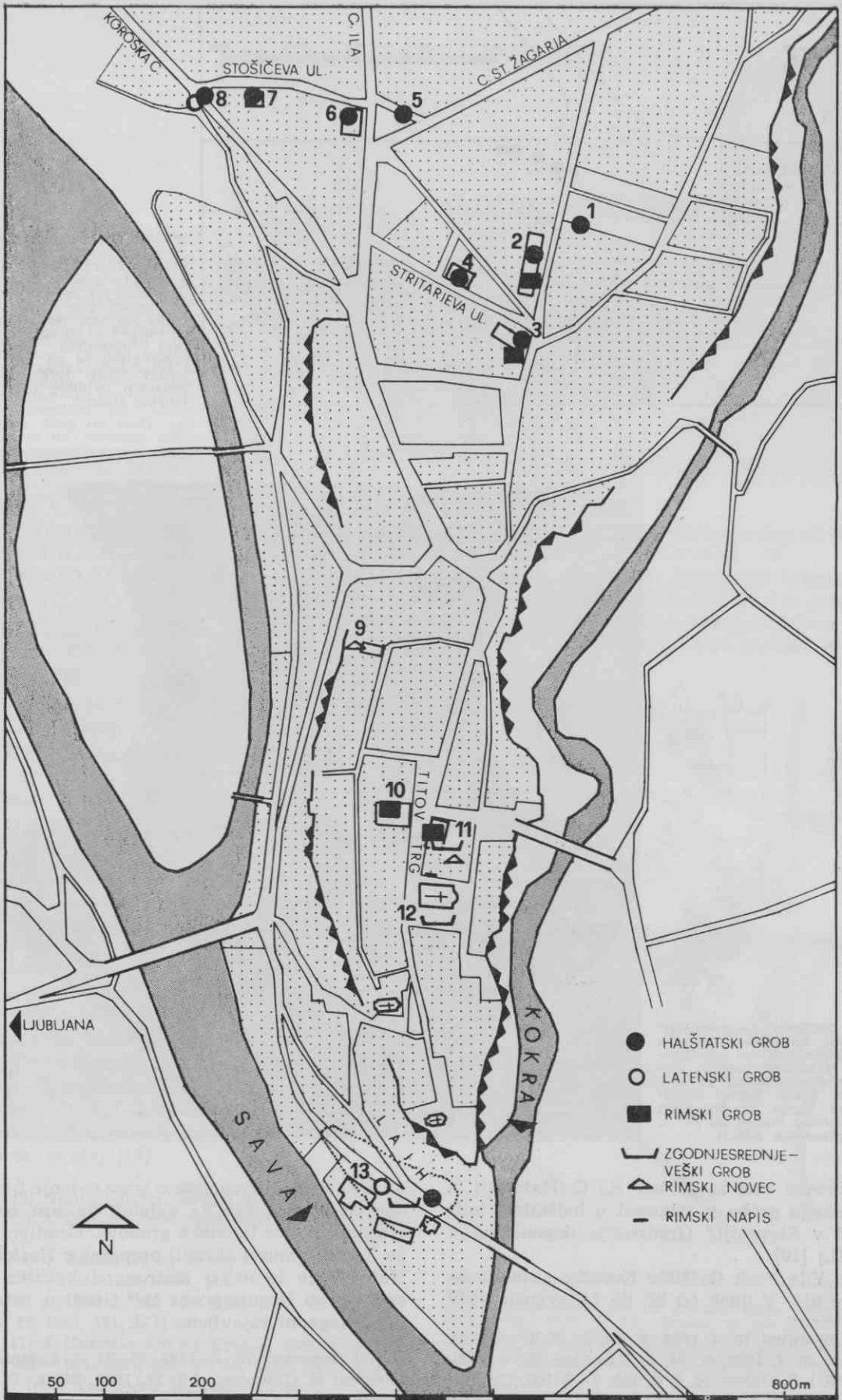
[7] W. Schmid, Eiszeit und Urgeschichte 7, 1930, 111 ss. Isti v J. Žontar, Zgodovina mesta Kranja, 1939, 3 s, sl. 1.

[8] F. Starè, AV 5, 1954, 112 ss, T. 2—4.

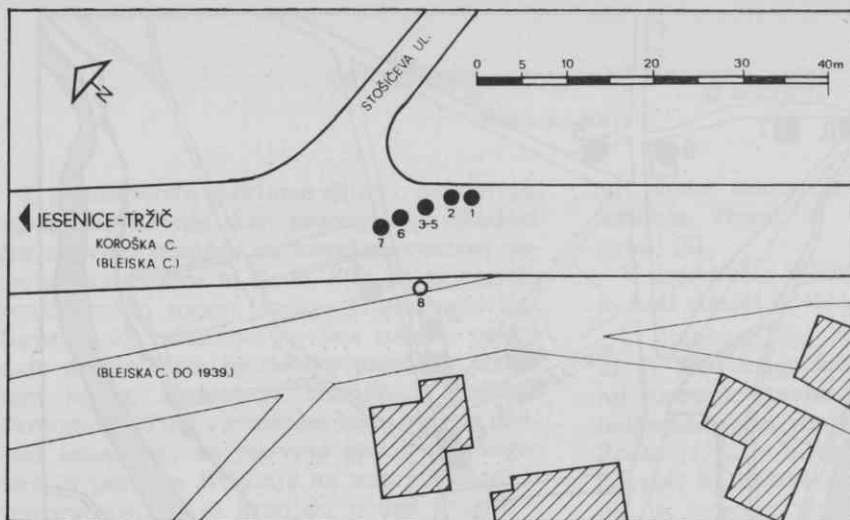
[9] Jutro, 20. 4. 1939, št. 91, 3. Gorenjec, 22. 4. 1939, št. 16, 1. F. Starè, l. c., T. 1.

[1] Carniola 1, 1908, 213. MZK 7, 1908, 313.

[2] A. Müllner, Argo 2, 1893, 94 s. IMK 3, 1893, 80. S. Gabrovec, 900 let Kranja, 1960, 11 ss, tab. 4, 8, 10.



Karta arheoloških najdišč v Kranju



Risba 1. V Narodnem muzeju v Ljubljani je ohranjena skica preparatorja Herforta s situacijo grobov, ki so bili odkriti pri preložitvi trase Blejske ceste (danes Koroška c.) leta 1939 (Karta: 8). Od 1–7 so na skici označeni halštatski grobovi (med njimi je bil tudi latenski grob), točka 8 pa označuje najdišče treh latenskih sulic.



V bogatem starohalštatskem ženskem grobu s področja Prahove vile (Karta: 7) je bila tudi ta elegantno oblikovana glinasta vaza. Njeno formo dopolnjuje okras iz bronastih žebličkov. Okrog 700 pr. n. št. (Fototeka NMLj)

Gabrovec vzel za primer Ha C (Podzemlj 2) ženskega groba v razpravi o halštatski kulturi v Sloveniji.<sup>9</sup> Gradivo je deponirano v NMLj [10].

8. Vila Prah (križišče Koroške c. in Stošičeve ul.). V dneh od 22. do 24. avgusta 1939

[10] Jutro, 16. 4. 1939, št. 88, 3; 18. 4. 1939, št. 89, 3; 20. 4. 1939, št. 91, 3. Gorenjec, 22. 4. 1939, št. 16, 1. S. Gabrovec, 1. c., tab. 1–3. Isti, Germania 44, 1966, 1 ss, Abb. 1–2.

so pri kopanju nove cestne trase tedanje Blejske ceste (Koroške c.) naleteli na šest halštatskih in dva latenska grobova. Gradivo je za Narodni muzej ohranil preparator Herfort. Najdišče je le nekaj metrov od križišča v smeri proti Kranju (risba 1).<sup>10</sup> Gradivo, razen latenskega, ni objavljeno [11].

[11] Gorenjec, 26. 8. 1939, št. 34, 3. Latenska grobova: S. Gabrovec, AV 17, 1966, 249 s, T. 6, 12–16.

V istem grobu kot vaza je bila najdena ravno tako z bronastimi žeblički okrašena skodelica s presegačim ročajem. Tudi ornamentiranje posod z bronastimi žeblički kaže na mesto Kranja v halštatskem obdobju. Kranj je bil v tem času med obema velikima halštatskima skupinama na slovenskem ozemlju, med dolensko in svetolucijsko (po najdišču Sv. Lucija, danes Most na Soči), vendar je bil močnejše naslonjen na zahodno, svetolucijsko skupino. (Fototeka NMLj)



9. Tomšičeva ul. 2. Na vrtu hiše v Tomšičevi ul. 2 je bil najden slabo ohranjen dupondij cesarja Trajana (98—117) [12].

10. Dvorišče Pavšlarjeve hiše (Titov trg 18). Tu so izkopali rimski grob. Gradivo se je leta 1939 hranilo v Pavšlarjevi privatni zbirki [13].

11. Mestna hiša (Titov trg 4). Rimski grobovi se omenjajo tudi pri Mestni hiši [14].

Leta 1959 so pri sondiranju na prostoru današnje tržnice našli malo bronco cesarja Konstantina (324—337) [15].

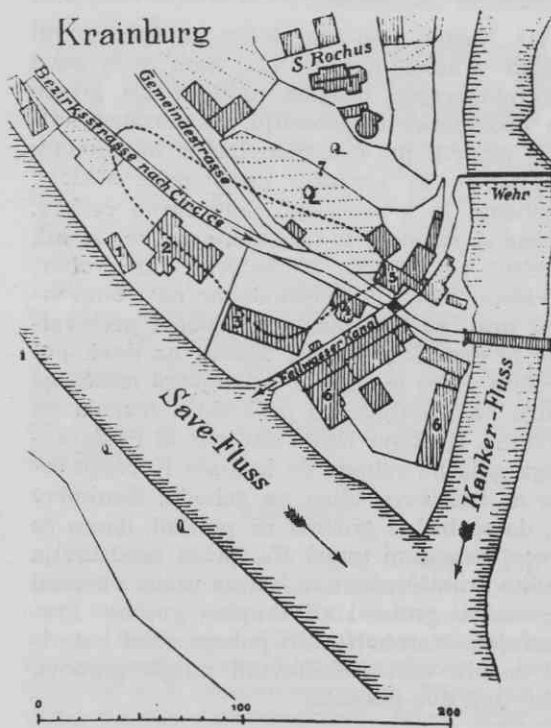
V veži Gorenjskega muzeja (Titov trg 4) je bilo 1966 najdenih pet staroslovanskih grobov, ki so danes prezentirani na mestu odkritja [16].

12. Farna cerkev sv. Kancijana. Okrog cerkve je bilo veliko staroslovansko grobišče, na katerem se je izkopavalo v letih 1953, 1964/65 in 1969/70. Dela še niso zaključena. Gradivo, ki sodi v ketlaški kulturni krog, je le fragmentarno objavljeno. Deponirano je v Gorenjskem muzeju [17].

Pri izkopavanju staroslovanske nekropole so se našli tudi halštatski, latenski in rimski sledovi. Prazgodovinske najdbe imajo naselbinski značaj [18].

V steni stavbe Titov trg 5, severno od cerkve, je vzidan rimski nagrobnik [19].

13. Lajh. Na savski terasi pod kranjskim pomolom, ob današnji Savski cesti in poti na Sejmišče, je bila velika nekropola (okrog 750 grobov) iz časa preseljevanja ljudstev (6. st.;



Risba 2. Kranjski rojak W. Smid je zadnji izkopaval veliko grobišče iz 6. stoletja na Lajhu in je pri objavi gradiva tudi s planom prikazal obseg nekropole (JfA 1, 1907, 55 ss, T. 2,2). Grobovi so bili najdeni ob današnji Savski cesti in poti na Sejmišče (Karta: 13). Stavbe, ki jih je W. Smid označil s številkami 2, 3 in 4, imajo današnje ulično oštevilčenje: Savska cesta 16, 18 in 20.

[12] Numizmatični vestnik 3, 1960, 91.

[13] J. Žontar, Zgodovina mesta Kranja, 1939, 11, op. 5.

[14] J. Žontar, o. c., 10 s.

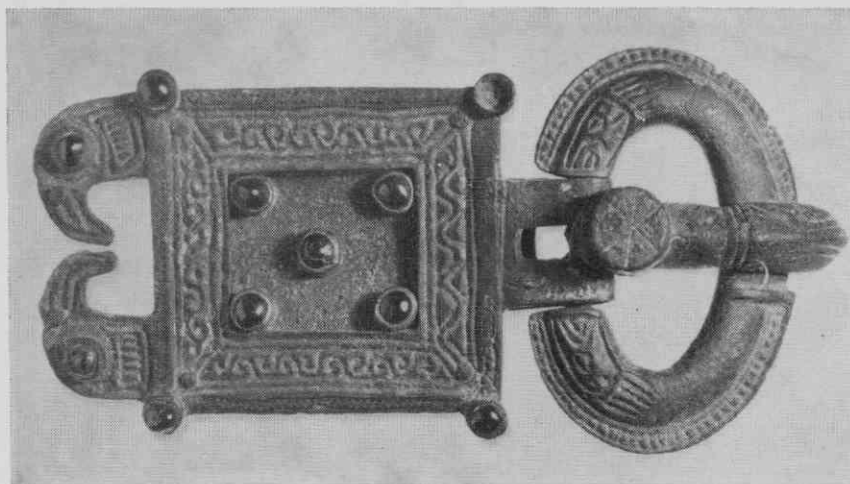
[15] VS 11, 1966, 1967, 116.

[16] A. Valič, VS 11, 1966, 1967, 13 ss. Isti, AV 18, 1967, 421, sl. 2.

[17] J. Kastelic, 900 let Kranja, 1960, 38 ss. VS 9, 1962—1964, 1965, 198. VS 10, 1965, 1966, 207, T. 6, 6. 7. A. Valič, AV 18, 1967, 417 ss.

[18] S. Gabrovec, AV 17, 1966, 250 s, T. 7. VS 9, 1962—1964, 1965, 198.

[19] CIL III 3895 = AIJ 216. A. Valič, 900 let Kranja, 1960, 33, sl. 1.



Vzhodnogotska pasna sporna z nekropole iz dobe preseljevanja ljudstev na Lajhu (Karta: 13). Prva pol. 6. stoletja (Fototeka NMLj)

risba 2). Grobišče je bilo izkopano v letih 1898—1905. Manjši del gradiva je shranjen na Dunaju (Naturhistorisches Museum), preostalo gradivo pa je v NMLj [20].<sup>11</sup>

Pri izkopavanju zgodnesrednjeveške nekropole so našli tudi precej prazgodovinskih najdb, ki pričajo o uničenem starejšem grobišču. Med najbami je le nekaj starohalštatskih predmetov, druge najdbe pa so latensko-dobne. Skoraj vse gradivo je v NMLj [21].

III. Našteli smo arheološka najdišča in jih vnesli v karto Kranja. Kaj nam torej pove mikrolokacijski pregled najdišč? Če gremo po kronološkem zaporedju, se moramo najprej ustaviti pri prazgodovinskih lokalitetah. Halštatske in latenske naselbinske sledove poznamo le s področja okoli farne cerkve. Resda so skromni in fragmentarni, ker so bili uničeni pri vkopih staroslovanskih grobov, a vseeno moramo železnodobno naselbino videti prav na tem mestu.<sup>12</sup> Grobovi prebivalcev te naselbine so bili odkriti na dveh področjih. Prvo je severno od starega mestnega jedra na podaljšanem prehodu s pomola na ravnino. Grobove lahko sledimo od Prešernovega gaja na vzhodu do križišča Koroške ceste in Stošičeve ulice na zahodu. Zanimivo je, da so bili ti grobovi na položni, danes že precej zabrisani terasi. Ta terasa predstavlja veliko grobišče, kjer so bili na redko vkopani posamezni grobovi ali skupine grobov. Prevladujejo starohalštatski pokopi, med katerimi so bili tudi maloštevilni mlajši grobovi, tako tudi dva latenska.

[20] IMK 8, 1898, 220 s. W. A. Neumann, MZK 26, 1900, 135 ss. A. Müllner, Argo 9, 1901, 156. L. Szombathy, MZK 1, 1902, 226 ss. A. Riegl, Jb ZK 1, 1903, 217 ss. J. Žmavc, JbZK 2, 1904, 233 ss. W. Šmid, JfA 1, 1907, 55 ss.

[21] J. Žmavc, l. c., 266 ss. W. Šmid, l. c. Isti v J. Zontar, o. c., 3 s, sl. 2—4. S. Gabrovec, 900 let Kranja, 1960, tab. 4, 9. 11. 13. 14. Isti, AV 17, 1966, 250 ss, T. 6, 4—11.

Na Lajhu, pod konico pomola, ki se imenuje Pungert, je bilo drugo prazgodovinsko grobišče. Po gradivu iz uničenih grobov lahko sklepamo, da je bilo v uporabi predvsem ob koncu halštatskega in v latenskem času; v tem pa verjetno tiči tudi odgovor, zakaj so

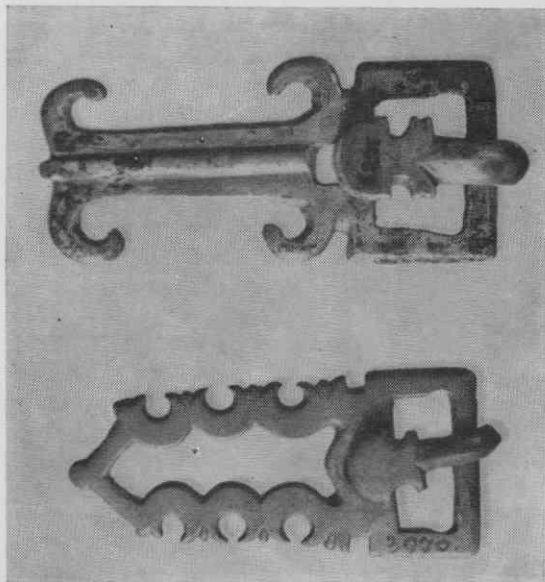


Ločna fibula (zaponka) merovinškega tipa je bila najdena na Lajhu v bogatem ženskem grobu 11 (Šmidovo izkopavanje). Sredina 6. stoletja (Fototeka NMLj)

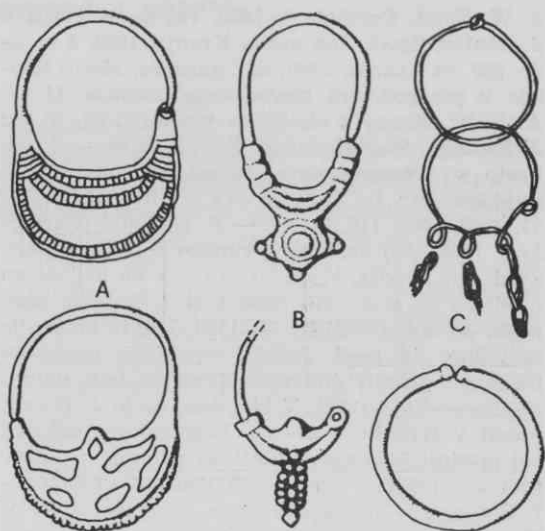
pokopi iz tega obdobja na severnem grobišču tako redki.<sup>13</sup>

Razmestitev rimskih najdišč na naši karti nam sama po sebi zastavi vprašanje, kje je bila takratna naselbina. Rimski grobovi so bili odkriti na obeh straneh Titovega trga in na severnem področju mesta v bližini halštatskih grobov. Če so tudi v Kranju Rimljani po pravilu pokopavali svoje mrtve ob cesti zunaj naselbine, je bil njen obseg zaradi grobov na Titovem trgu omejen. To je upošteval že J. Žontar, ki je lokaliziral naselbino (utrjeno cestno postajo) na Pungertu,<sup>14</sup> vendar so bile sonde, ki jih je na tem mestu 1953 izkopal Narodni muzej, negativne.<sup>15</sup> Ker je ohranjena le ena grobna celota, ki pa ni publicirana, tudi ne moremo časovno opredeliti grobov. Če bi poznali kronologijo grobov s Titovega trga in tistega, ki so ga našli pri izkopu kletne jame za stavbo Stritarjeve ul. 8, bi mogoče dobili tudi sliko o razvoju (ali morda o propadu) rimske naselbine na kranjskem pomolu. Kajti če bi se povečal njen obseg, bi se moralo tudi grobišče premakniti s pomola. Oba rimska novca (J. Žontar omenja tudi Avgustov novce)<sup>16</sup> za sedaj le dopolnjujeta skromne podatke o življenju v antičnem obdobju na tem mestu, medtem ko nagrobnik verjetno ni bil najden v Kranju.<sup>17</sup>

Iz zgodnjega srednjega veka (za to obdobje je karta manj zgovorna) poznamo prvo ime za naselbino na pomolu. Anonimni ravenski kozmograf (leta 670) pri naštevanju mest v deželi Carneoli omenja tudi Carnium.<sup>18</sup> Prebivalci te utrjene naselbine — romanizirani staroselci so bili v večini, manj številna je bila vzhodnogotska in kasneje langobardska



Med številnimi pasnimi sponami iz grobov na Lajhu sta tudi zgornja primerka, ki sodita v drugo pol. 6. stoletja, torej v čas, ko je imel kastel Carnium langobardsko posadko. (Fototeka NMLj)



Med gradivom s staroslovanskega grobišča okoli farne cerkve (Karta: 12) so številno zastopani uhani in obsenčni obročki. Pod A sta narisana dva luničsta ketlaška uhana; zgornji je tolčen in ima vrezan ornament, spodnji pa je vlit in okrašen z jamičastim emajlom. Med ketlaškim gradivom so tudi posamezni predmeti, ki niso domači v tem kulturnem krogu, kot uhan z grozdastim priveskom, ki je značilen za belobrodsko kulturo (B, spodnji uhan). Tipični za ketlaško kulturo so tudi obsenčni obročki (C). 9.—12. stoletje (Po J. Kastelicu in A. Valiču)

posadka — so v 6. st. pokopavali pokojnike na Lajhu.<sup>19</sup>

O naselitvi Slovanov na področju Kranja govori veliko skeletno grobišče pri farni cerkvi, ki je po doslej odkritih pridatkih v grobovih datirano v čas od 9. do 12. st. Kulturno pa sodi, kot je bilo že rečeno, v ketlaški kulturni krog vzhodnoalpskega prostora. Skeletni grobovi v Mestni hiši so lahko del grobišča v cerkvi ali pa, kot misli A. Valič, gre v tem primeru za pokopališče »tik za hišo ali na svoji posesti«.<sup>20</sup> Sledov naselbine iz 6. st. kakor tudi slovanske ne poznamo, kajti kot v obravnavanih obdobjih se je tudi v srednjem veku na pomolu razvila naselbina, mesto Kranj, in novo življenje je zakrilo sledove starejšega.

#### KRATICE:

AIJ — V. Hoffiller-B. Saria, Antike Inschriften aus Jugoslawien, Zagreb 1938; AV — Arheološki vestnik, Ljubljana; CIL — Corpus Inscriptionum Latinarum; IMK — Izvestja Muzejskega društva za Kranjsko, Ljubljana; JbZK — Jahrbuch der k. k. Zentralkommission, Wien; JfA — Jahrbuch für Altertumskunde, Wien; MZK — Mitteilungen der k. k. Zentralkommission, Wien; VS — Varstvo spomenikov, Ljubljana. — NMLj — Narodni muzej, Ljubljana.

#### OPOMBE:

1. V zadnjem času je na kratko orisal arheološko podobo Kranja A. Valič, Kranj, Kulturni in naravni spomeniki Slovenije 19, 1969, 3 ss. —

2. W. Šmid, Carniola 2, 1909, 154 s. — 3. Isti v J. Žontar, Zgodovina mesta Kranja, 1939, 3 ss. — 4. 900 let Kranja, 1960: S. Gabrovec, Mesto Kranja v prazgodovini slovenskega ozemlja, 11 ss; A. Valič, Kranj z okolico v rimski dobi, 31 ss; J. Kastelic, Staroslovanski Kranj, 38 ss. — 5. Na karto so vnesena samo zanesljivo lokalizirana najdišča. Cfr. še F. Starè, AV 3, 1952, 298 s; VS 11, 1966, 1967, 116, T. 2,4. — 6. W. Šmid (Carniola 2, 1909, 155) našteva iz rimske dobe predmete, predvsem orodja, ki da so se našla na neznanem najdišču na severnem robu mesta. Podatke povzema po notici v MZK 20, 1894, 184, iz katere je razvidno, da je J. Pečnik omenjene predmete našel v žganih grobovih. Znan je tudi datum najdbe — 24. 4. 1893. V tem času se je J. Pečnik mudil v Kranju v zvezi s halštatskimi odkritji pri gradnji Mayerjeve kleti, ki prihaja v poštev tudi kot lokacija omenjenih rimskih grobov. — 7. Žontarjevo sporočilo navaja za rimski grob A. Valič, l. c., 33, op. 10 in S. Gabrovec, Prazgodovina Gorenjske, 1961 (tipkopsna disertacija) za

najdiščne podatke halštatskega materiala. — 8. Podatke o gradbenih fazah sirotišnice prinaša J. Žontar, o. c., 398. — 9. S. Gabrovec, AV 15—16, 1964—1965, 32. — 10. Prof. dr. S. Gabrovcu, vodji arheološkega oddelka v Narodnem muzeju v Ljubljani, se najlepše zahvaljujem, ker mi je dovolil, da objavim Herfortovo skico, kakor tudi za vse fotografije, ki spremljajo tekst. — 11. Za nadaljnje bibliografske podatke cfr. Z. Vinski, Materijali VI. kongresa ADJ (Ljubljana 1963) 1, 1964, 112, op. 50. — 12. W. Šmid v J. Žontar, o. c., 4 naselbino postavlja v bližino kokrškega mostu, torej severneje od grobov z najdišč 1—8. Za lokacijo pri farni cerkvi cfr. S. Gabrovec, AV 17, 1966, 250 s. — 13. S. Gabrovec, 900 let Kranja, 1960, 11. ss. — 14. J. Žontar, o. c., 10 s. — 15. J. Kastelic, l. c., 39. — 16. J. Žontar, o. c., 431, op. 5. — 17. J. Šašel, Mengeški zbornik 1154—1954, 1954, 14 s. — 18. F. Kos, Gradivo za zgodovino Slovencev 1, 224, št. 182. — 19. Z. Vinski, Vjesnik Arheološkog muzeja u Zagrebu 3, 1968, 135. — 20. A. Valič, AV 18, 1967, 421.

