

KRALJEVINA JUGOSLAVIJA

UPRAVA ZA ZAŠTITU

Klasa 81 (2)



INDUSTRIJSKE SVOJINE

Izdan 1. Septembra 1931.

PATENTNI SPIS BR. 8273

Schlosser Gustav, Berlin—Cöpenick, Nemačka.

Transportno uređenje za predmete svake vrste.

Prijava od 16. januara 1930.

Važi od 1. decembra 1930.

Traženo pravo prvenstva od 19. januara 1929. (Nemačka).

Ovaj se pronalazak odnosi na transportno uređenje za predmete svake vrste.

Zbog racionalizacije u svim se radionicama nastoji za uprošćenje načina rada. To uprošćenje načina rada zahteva življi transport svih predmeta, dakle tako da shodan transport igra veliku ulogu u racionalizaciji.

Za sve takve transporte smatrala se dosad kao najbolja viseća železnica, jer se tu teret uvek prenosi obešen iznad težišta.

Poznate su takođe viseće železnice koje su poduprte sa jedne strane,

Ovaj se pak pronalazak odnosi na transportno uređenje, kod kog su transportna kola pridržana odozdo u svakom pravcu pa su tako obezbeđena protiv preturanja, isklizanja i t. d. Pri tom su transportna kola čvrsto oslonjena tako da se mogu ipak pouzdano držati i transportovati i predmeti koji se mogu lako razbiti ili koji se moraju pažljivo prevoziti, čak i onda kad se težište tih predmeta nalazi sa strane transportne pruge. Isto se tako može ovim transportnim uređenjem bez svake opasnosti vršiti natovarivanje i istovarivanje bez opasnosti preturanje.

Kod krivina i t. d. kod ovog novog uređenje kola su uvek pouzdano vođena. Vrlo često se predmeti moraju utovarivati s jedne strane pruge a istovarivati sa druge strane; usled pouzdanog učvršćenja transportnih kola mogu se sad predmeti, kad su kola snabdevena odgovarajućim okretnim ili pomerljivim uređenjima, natovarivati ili isto-

varivati čak za dva do tri metra sa strane od pruge, a da ne nastane naginjanje ni preturanje kola. Transportno uređenje, prema ovom pronalasku, može se udesiti takođe slično kao dandanašnje poljske železnice, dakle ne stacionarno. U tu se celju pruga snabdeva takvim pragovima, koji svojom dužinom dejstvuju protiv teže.

Priložen crtež predstavlja radi primera više oblika izvođenja predmeta ovog pronalaska.

Sl. 1 pokazuje poprečni presek jednog oblika izvođenja.

Sl. 2 je poprečni presek drugog oblika izvođenja sa okretnim uređenjem.

Sl. 3 pokazuje poprečni presek trećeg oblika izvođenja sa pomerljivim uređenjem.

Sl. 4 je poprečni presek četvrtog oblika izvođenja.

Na slici 1 obeležava oznaka *a* pljosnicu, *b* okretnu i vodiljnu točkove, *c* nosačke i vodiljne šine, *d* sponu za šine, *e* podupirače, a *f* pragove.

Na sl. 2 obeležava *a* pljosnicu, *g* stožer za okretanje, *h* podršku stožera na kolima.

Na sl. 3 označava *i* izmamljiv deo pljosnice *a*.

Na sl. 4 označava *a* pljosnicu, *b* okretnu točkove, *b* vodiljne koture, *c* nosačku šinu, *c'* vodiljne šine, *d* sponu za šine, *e* podupirače *f* pragove *k* podupirače za pragove.

Ovo novo transportno uređenje snabdeveno je, ili svuda, ili na pojedinim mestima, uređenjima za pokretanje, kao beskrajnim lancem, užetom, trakom, zupčanicima i t. d.,

Fig. 1

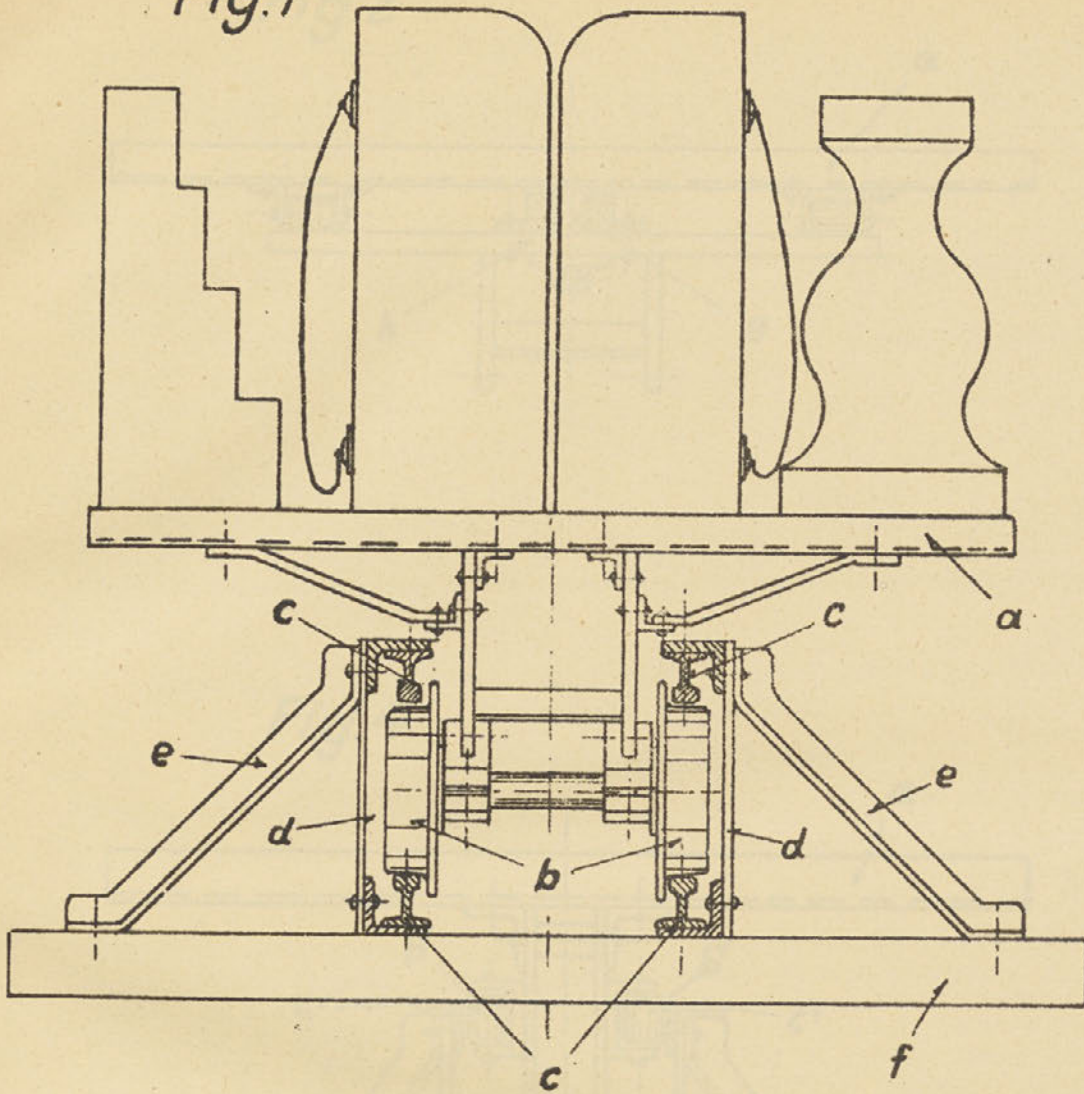


Fig. 3

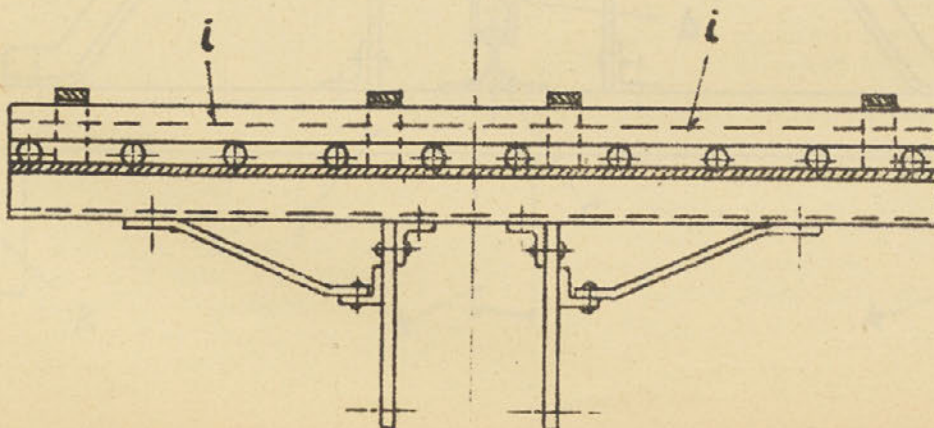


Fig.2

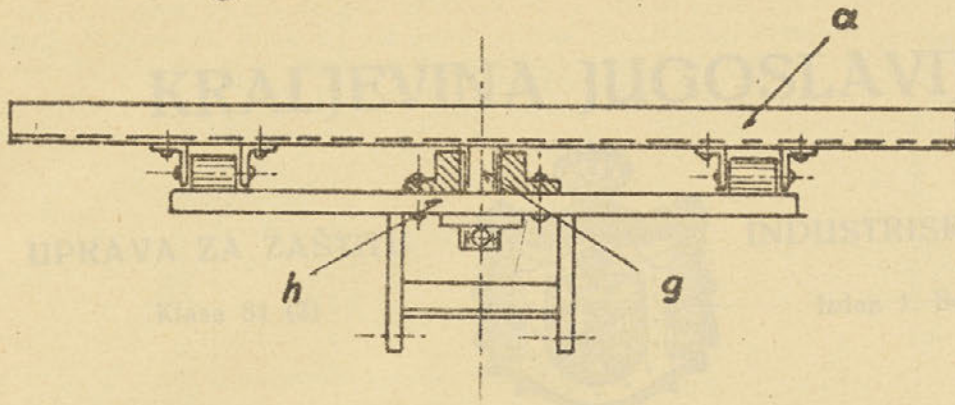


Fig.4

