

# KRALJEVINA SRBA, HRVATA I SLOVENACA

UPRAVA ZA ZAŠTITU



INDUSTRIJSKE SVOJINE

KLASA 34(3)

IZDAN 1. AVGUSTA 1923.

## PATENTNI SPIS BR. 1097.

**Johann Prohászka, fabrikant, Budimpešta, Ugarska.**

Metalni matrac.

Prijava od 15. avgusta 1921.

Važi od 1. septembra 1922.

Pravo prvenstva od 11. novembra 1916. (Ugarska).

Poznati su već matraci od žice, kod kojih se ležeće površine sastoje iz poznatim načinom uvijenih i na kratkim okvirnim stranama utvrđenih čeličnih spirala. Predmet ovoga pronalaska je jedan matrac od žice, kod koga je ležeća površina podeljena u delove i to tako, da su iz isprepletanih čeličnih spirala sastavljeni odgovarajući široki pojasevi koji su namešteni u podužnom i poprečnom pravcu okvira i na njemu utvrđeni. Ovom izradom osigurano je jednim delom željeno gibanje u dva različita pravca, drugim delom pak povećana je velikim delom moć nošenja. Napred pomenuti matraci imaju željeno gibanje samo u uzdužnom pravcu.

Na nacrtima pokazana su primera radi dva oblika izrade.

Sl. 1 prebavlja jedan oblik izrade u perspektivnom izgledu.

Sl. 2 drugi oblik izrade u izgledu sa strane.

Sl. 3 predstavlja detalj u uvećanoj razmeri.

Sl. 4 predstavlja najzad u preseku okvirne nosače matraca koji su obešeni na krevetskim stranama.

Prema pronalasku isprepletano je toliko čeličnih spirala, da obrazuju pojas od prilike 5—6 sm. Takvi pojasevi redaju se u uzdužnim i poprečnom pravcu, pri čemu su na krajevima ovih pojaseva (a i c) utvrđene ploče (b), koje omogućavaju nameštanje i skidanje na okviru (d). U tome cilju mogu se krajevi ploča (b) pod pravim uglom saviti i prosto zakačiti za rascepe na okviru. Ploče (b) mogu imati takođe, — kao što je predstavljeno — kruškaste isečke i lako se

zakačiti pritvrđenim zavornjima ili tome slično koji su na okviru.

Pojasi (a) poredani u uzdužnom pravcu obrazuju sa pojasevima poredanim u poprečnom pravcu (c) jednu mrežastu ležeću površinu. Raspored podužnih i poprečnih pojaseva pokazuje korisno vezivanje platna.

U sl. 2 pokazanog oblika izvođenja nameštene su na obema stranama okvira (d) ležeće površine (e), odnosno (f) prema gore opisanom načinu. Između ovih ležećih površina nameštene su zatežuće opruge (g) u obliku levka. Ove poslednje mogu biti nameštene na zajedničkom okviru, koji obrazuje jedan deo koji može da se menja. Ležeće površine (e i f) imaju gibanje bez prepreka i omogućavaju obostrano iskorišćavanje matraca.

Prema gore opisanom načinu ležećih površina mogu se načiniti sedeće površine kod stolica, stolica za odmaranje i tome slično.

### PATENTNI ZAHTEVI:

1.) Matrac od žice, naznačen time, što se ležeća površina sastoji iz u uzdužnom i poprečnom pravcu u odgovarajućim razdaljinama, na okviru po volji utvrđenih isprepletanih čeličnih spirala, koji obrazuju površinskim delovima pripadajuće pojaseve, pri čemu se povećava pri znatnoj uštedi materijala gipkost i otporna moć (moć nošenja) matraca isto tako u uzdužnom kao i u poprečnom pravcu.

2.) Matrac od žice prema zahtevu 1, naznačen time što su na krajevima pojasa koji

obrazuju površinske elemente i sastoje se iz više isprepletanih čeličnih spirala, utvrđene ploče (b), pomoću kojih su pojasevi utvrđeni za okvir.

3.) Matrac od žice prema zahtevu 1 i 2, naznačen time, što su na obema stranama okvira načinjene ležeće površine (e i f) i između ovih nameštene su zatežuće opruge

(g), u cilju da omogućuje obostrano iskorišćavanje matraca.

4.) Nosači za matrac od žica prema zahtevu 1, naznačeni su kukama u obliku Z, koji kad se na stranama zakače obrazuju podlogu za okvir matraca i tako zamenjuju izlišne poprečne prečage.

# PATENTNI SPIS BR. 1097.

Johann Prohászka, Inžinjer, Budimpešta, Ugarska.

Metalni matrac.

Priznao od 1. septembra 1921.

Prijava od 15. avgusta 1921.

Pravo prvinstva od 11. novembra 1916 (Ugarska).

Ukratko opisan matrac sastoji se od dva okvira, koji su na okviru. Pojedini pojasevi su utvrđeni u srednjem delu okvira sa pomoću ploče (b) i pomoću kojih su pojasevi utvrđeni za okvir. Matrac je namenjen za upotrebu u krevetima i u drugim mestima gde se koristi za spavanje. Matrac se sastoji od dva okvira, koji su na okviru. Pojedini pojasevi su utvrđeni u srednjem delu okvira sa pomoću ploče (b) i pomoću kojih su pojasevi utvrđeni za okvir. Matrac je namenjen za upotrebu u krevetima i u drugim mestima gde se koristi za spavanje.

## PATENTNI ZAHTEVI

1.) Matrac od žice, naznačen time, što se iz više isprepletanih čeličnih spirala, utvrđene ploče (b), pomoću kojih su pojasevi utvrđeni za okvir.

Priznao se ovaj matrac od žice, kod kojih se ležeće površine sastoje iz isprepletanih čeličnih spirala, utvrđene ploče (b), pomoću kojih su pojasevi utvrđeni za okvir. Matrac je namenjen za upotrebu u krevetima i u drugim mestima gde se koristi za spavanje.

2.) Matrac od žice prema zahtevu 1, naznačen time, što su na obema stranama okvira načinjene ležeće površine (e i f) i između ovih nameštene su zatežuće opruge (g), u cilju da omogućuje obostrano iskorišćavanje matraca.

Fig - 1 -

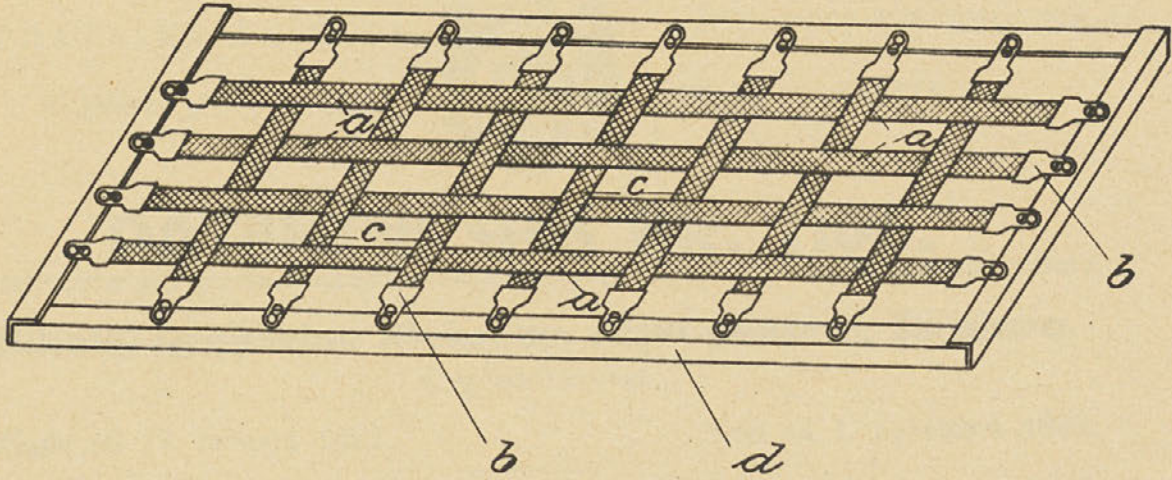


Fig - 2 -

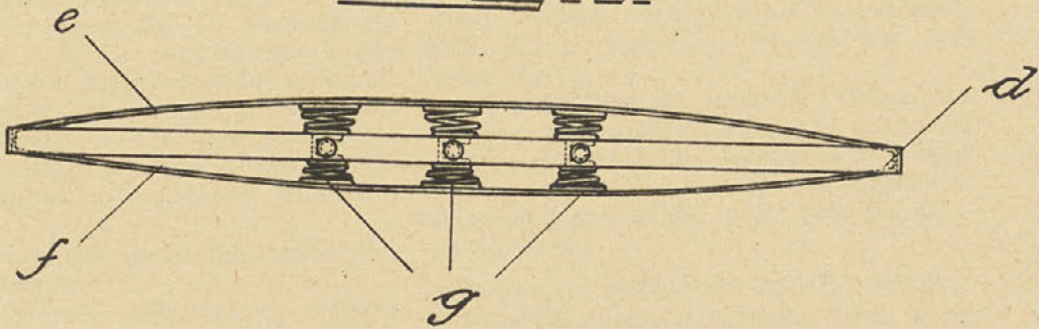


Fig - 3 -

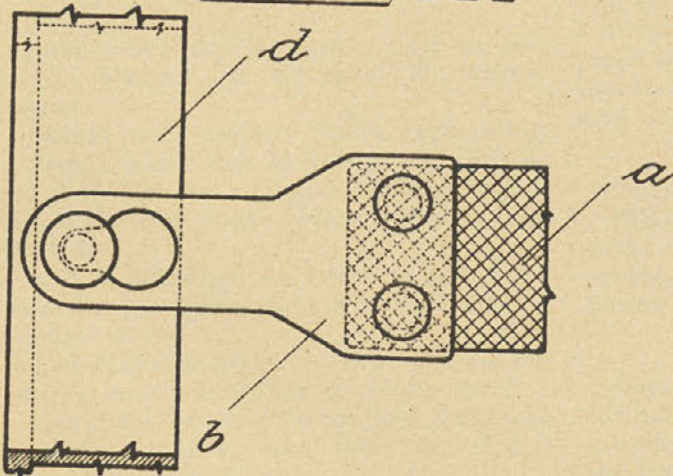


Fig - 4 -

