

OSREDNJA
KNJIŽNICA
CELJE

OSREDNJA KNJIŽNICA CELJE
Muzejski trg 1 a
3000 CELJE, p.p. 17

POŠTINA PLAČANA PRI POŠTI 3310 ŽALEC

7-9/2000
leto 69

Hmeljar



JULIJ - SEPTEMBER 2000, ŽALEC, S. 49 - 72

ISSN 1318 - 6183



VSEBINA julij - september 2000

<i>FOTOKRONIKA "HALO ! OBIRALKE SO TU"</i>	51
<i>DRAGI BRALCI</i>	52
<i>MINISTER CIRIL SMRKOLJ NA OBISKU PRI HMELJARJIH</i>	52
<i>ZMANJŠEVANJE SVETOVNIH POVRŠIN HMELJIŠČ SE JE LE USTAVILO</i>	53
<i>NEUGODNE VREMENSKE RAZMERE V LETU 2000 SO MOČNO OKRNILO PRIDELEK SLOVENSKEGA HMELJA</i>	54
<i>PROMETNO VARNOSTNI UKREPI ZA SEZONO OBIRANJA HMELJA V LETU 2000</i> ..	56
<i>LETOS OGROŽA HMELJ TUDI PROSENA VEŠČA</i>	58
<i>POSLOVNIK HMELJNE KOMISIJE SLOVENIJE</i>	60
<i>VZORČENJE HMELJA LETNIKA 2000</i>	63
<i>OPOZORILO HMELJARJEM</i>	64
<i>OBIRANJE HMELJA</i>	65
<i>OBIRANJE 2000 BO ZA MNOGE NAJBOLJ ŽALOSTNO OBIRANJE V NOVEJŠI ZGODOVINI SLOVENSKEGA HMELJARSTVA</i>	65
<i>HMELJARJEM ZA PREVZEM HMELJA PRI KOMISIONARJU HMEZAD EXPORT- IMPORT D.D.</i>	67
<i>INTRODUKCIJA TUJIH KULTIVARJEV HMELJA</i>	67
<i>OBISKALI SO NAS NEMŠKI HMELJARJI</i>	69
<i>POSEBNA SEJA HMELJNE KOMISIJE SLOVENIJE</i>	70
<i>FOTOKRONIKA BRASLOVČE 2000</i>	71

NASLOVNICA

Foto: Zupančič/Veronek

Ali je pot hmeljarjev v prihodnost polna prahu ? To smo se spraševali tudi na Hmeljarskem prazniku v Braslovčah, katerega fotokronika je na zadnjih straneh Hmeljarja.

Revija Hmeljar

Strokovna revija s področja hmeljarstva
Žalskega tabora 2, 3310 Žalec

Izdajatelj in založnik: Hmeljarsko združenje Slovenije GIZ (Domača stran: <http://www.hmelj-giz.si>)

Glavni in odgovorni urednik: Martina Zupančič; **Člani uredniškega odbora:** Marjana Natek, Franc Puklavec, Marjan Drobne, Janez Luževič, dr. Lojze Četina, mag. Iztok Košir, mag. Marta Dolinar, Jože Brežnik, Vinko Drča, Irena Friškovec; **Lektor:** Anka Krčmar

Tisk: HARI tisk, Dobriša vas 36, Petrovče; **Frekvenca:** 4 - krat letno

Revija je po mnenju št. 23/40 pristojnega organa uvrščena med proizvode informativnega značaja, za katerega se plačuje davek od prometa proizvoda po 5 % stopnji.

Naklada: 600 izvodov

FOTOKRONIKA "HALO ! OBIRALKE SO TU"

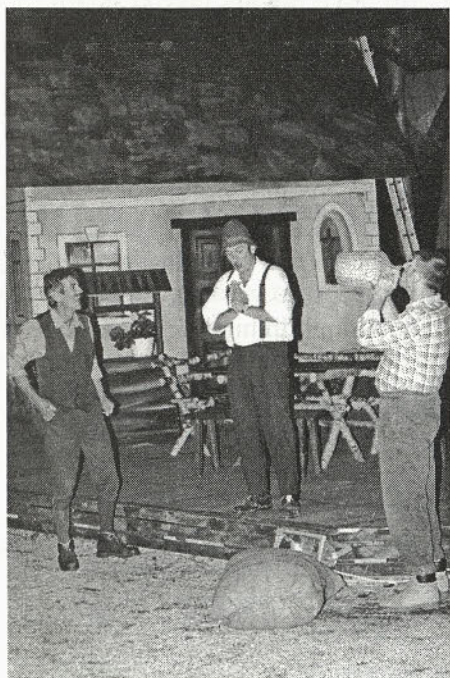
iz veseloigre v sedmih slikah (avtor in režija: Ivan Mikek)
gledališke skupine KUD Svoboda Griže



Veselo je bilo na kmetiji, ko so juhu-hu obiralke pripeljali si "domu". Savinjska dolina je zaživela popolnoma novo življenje, postala je ena sama pesem.



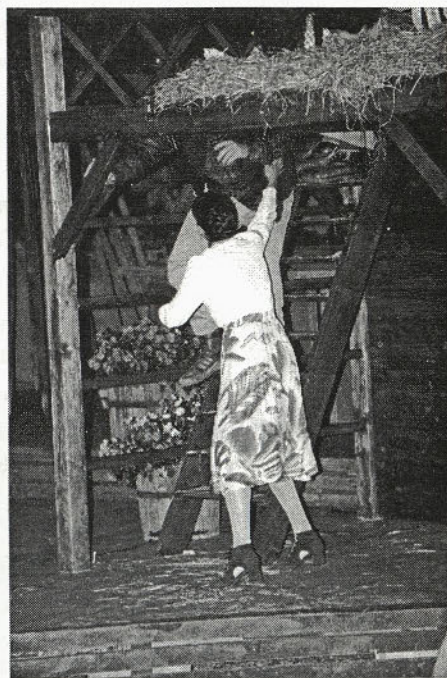
Fantje so zvečer vasovali, da se je kar isknilo, večeri so bili ena sama ljubezen.



Denarja, posebno pri fantih pa žal ni bilo in potrebno se je bilo znajti. Pa tudi kakšna kokoš je ob večerih popestrila tople kumare in fižol.



Gospodar so si zaželeli malce spremembe.



Kam pa kam ? Gospodinji obisk moža ponoči pri obiralkah ni najbolj po godu.

Tekst in foto: M. Veronek

DRAGI BRALCI

Pred vami je tretja številka naše strokovne revije. Žal se tako kot vi, tudi mi srečujemo z vse večjimi finančnimi problemi. Glede na izgled letošnje letine pa ni pričakovati, da bi se situacija izboljšala. Zato bodo nekatere informacije pač prihajale pozneje, kot bi si želeli. Hmeljarje o aktualnostih sproti obveščamo s Hmeljarskimi informacijami, ki pa jih ima naročenih žal premalo hmeljarjev. Verjetno vsi bolj koristite storitve avtomatskega odzivnika. Kljub temu pa želimo

z izdajo Hmeljarja – naše strokovne revije – vendarle nadaljevati, in če nam denarna sredstva pač ne bodo omogočala 4 številčk letno, bomo pa izdali katero manj.

Vsem, ki pišete za revijo, želimo, da vam volja ne bi pošla in bi kljub vsemu nadaljevali z nam vsem znano hmeljarsko trmo.

Urednica



Foto: M.Z.

Spomladanska suša je krepko vplivala na rast hmelja. Izgled hmeljišč konec junija.



Foto: M.Z.

Deževno vreme v juliju je uspešno vplivalo na pozne kultivarje. Dokončno pa je resnično neobičajno leto nastopilo z visokimi temperaturami in sušo v avgustu. Take letine ne pomnijo niti najstarejši hmeljarji.

MINISTER CIRIL SMRKOLJ NA OBISKU PRI HMELJARJIH

Na povabilo Konzorcija zadrug Savinjske doline nas je v nedeljo, 6. avgusta 2000, v Braslovčah obiskal kmetijski minister Ciril Smrkolj.

Na srečanju smo ga hmeljarji seznanili s perečimi problemi v hmeljarski proizvodnji, ki je v letošnjem letu še težavnejša zaradi strukturnih sprememb v naših hmeljiščih ter zaradi vročine in suše v mesecu juniju.

Največji problem je zagotovitev finančnih sredstev, saj je proizvodnja zaradi neugodnih vremenskih razmer veliko dražja, izpad pridelka pa precej večji. Poleg tega pa hmeljarje, ki sodelujejo pri nakupu HMEZAD Kmetijstva v stečaju, bremeni še nakup le-tega.

Minister Smrkolj nas je seznanil, da je že predpisal uredbo za izplačilo subvencije za hmeljišča v višini 118.000 SIT na hektar za površine, ki smo jih prevzeli od HMEZAD Kmetijstva v stečaju, za preostale površine hmeljišč pa je stvar še nedorečena.

V času pisanja lahko že napišemo, da je minister obljube izpolnil in že nakazal subvencijo za prevzete površine,

za hmeljišča v lasti individualnih hmeljarjev, za katera so sami vlagali zahteve, pa je ministrstvo prav tako že podpisalo uredbo, ter čaka na izplačilo v finančnem ministrstvu. Po informacijah iz MKGP naj bi bila tudi ta subvencija izplačana že v tem tednu.

Smrkolj nam je predstavil tudi podatke o višini škode po suši v mesecu juniju, kjer so občine Savinjske doline med najbolj prizadetimi v Sloveniji. Povedal nam je, da bodo vse slovenske občine dobile 30 odstotkov ocenjene vrednosti škode, kar predstavlja v državnem merilu 6 milijard tolarjev. Polovico sredstev državne pomoči naj bi prizadeti kmetje dobili že v mesecu septembru, drugo polovico pa marca leta 2001.

Za konec pa še nasvet ministra Smrkolja, da naj hmeljarji enotno nastopijo napram državi in čimprej predlagajo ukrepe za pomoč hmeljarski proizvodnji iz proračuna za leto 2001.

Konzorcij KZ Savinjske doline



ZMANJŠEVANJE SVETOVNIH POVRŠIN HMELJIŠČ SE JE LE USTAVILO

Konec julija so se člani predsedstva Mednarodne hmeljarske zveze (IHB-IHGC) zbrali v francoskem Strasburgu, kjer je tudi sedež omenjene organizacije. To je bil zadnji skupni sestanek pred obiranjem hmelja 1.2000. Prisotni so bili predstavniki 10 držav članic, ki so po utečenem dnevnem redu pregledali potek dela članic organizacije v preteklem letu, spregovorili o trenutnih tržnih razmerah ter načrtali del skupnih aktivnosti MHZ do naslednjega kongresa, ki bo v začetku avgusta 2001 v angleškem Canterburyu. V kratki informaciji je moč strniti pomembnejše zaključke sestanka v naslednje točke:

- Novoizvoljeni predsednik MHZ - predstavnik angleških hmeljarjev Martin Jolly je prevzel vodenje organizacije od španskega kolega Gregoria G. Alonsa.
- Pri izmenjavi tržnih podatkov želijo hmeljarji tudi intenzivnejše in korektnije sodelovanje tujih hmeljskih trgovcev.
- K MHZ sta pristopili še 2 novi članici – JAR in Ukrajina – s čimer se je povečalo število članic na 19.
- Predsednik Ekonomske komisije J.P. Feldmann je tudi tokrat povzel zbrane tržne informacije (elementov svetovne ponudbe hmelja), ki so jih posamezna nacionalna združenja pretežno poslala že konec junija 2000. Podatki posameznih držav članic so predstavljali njihovo oceno obsega površin hmeljišč v letu 2000, napoved pridelka, delež pogodbeno prodanih količin hmelja, gibanje cen in oceno rastnih razmer.
- Ker je resničnost zbranih podatkov v junijski tržni oceni pogojena tudi še z rastnimi razmerami

preostanka časa do spravila hmelja jih je zato nujno jemati s potrebno mero previdnosti. Kljub temu pa lahko izluščimo naslednje:

- Skupne površine hmeljišč v okviru MHZ znašajo v letu 2000 okoli 56.000 ha, pri čemer so vključeni tudi podatki novih članic. V letu 2000 beležimo 1.857 ha obnovljenih površin in sicer: Nemčija 900 ha, ZDA 868 ha Ukrajina 350 ha, Češka 310 ha, Slovenija 123 ha, Rusija 64 ha, Jugoslavija in Francija 40 ha in Anglija 30 ha. Večletno zmanjševanje površin hmeljišč se je zaradi pričakovanih boljših tržnih rezultatov po 5 letih le ustavilo.
- Skupna ocena količine pridelka letnika 2000 pri članicah MHZ je znašala okoli 92.000 t hmelja, kar predstavlja okoli 2% manj hmelja kot v lanskem letu. Predstavniki dveh največjih pridelovalk hmelja ZRN in ZDA so previdno najavili višino pridelka letnika 2000, ki je približno na ravni njunega lanskega letnika oz. skupaj 57.500 t.
- O vsebnosti greničnih snovi v hmelju pa je bilo v juniju še zelo težko napovedovati, kar je razvidno iz manjkajočih podatkov številnih držav članic.
- Iz pogovorov je bilo zaznati postopno povečevanje povpraševanja po prostih količinah hmelja, za katere pa se je pri tržnih poročilih izkazalo, da so precej omejene.
- Podrobnejše informacije o sestanku so na voljo tudi na spletni strani MHZ - <http://www.hmelj-giz.si/ihgc/act.htm>, kot tudi na sedežu Hmeljarskega združenja Slovenije.

Martin Pavlovič

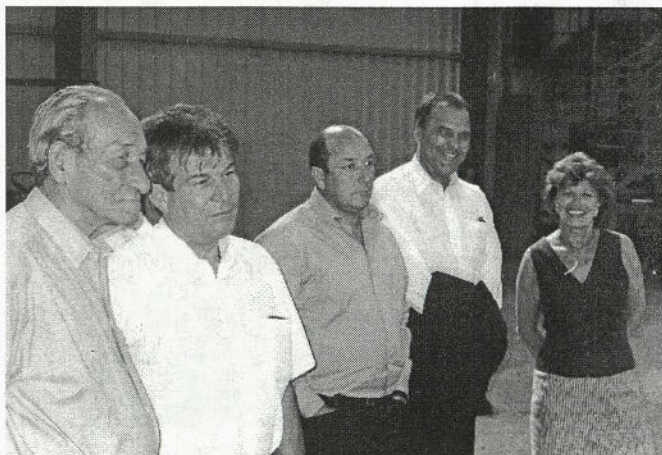


Foto: Arhiv GIZ

Na ogledu hmeljarskega posestva v Franciji.



Foto: Arhiv GIZ

S seje predsedstva MHZ. Martin Jolly, predsednik, prvi z desne in Micheline Wauters (EU), druga z desne.



NEUGODNE VREMENSKE RAZMERE V LETU 2000 SO MOČNO OKRNILE PRIDELEK SLOVENSKEGA HMELJA

Iz pregleda podatkov Inštituta za hmeljarstvo in pivovarstvo Žalec je hitra rast hmelja pričela kar 10 dni prej, kot je dolgoletno povprečje. Visoke temperature in padavine konec aprila in v začetku maja so rast hmelja še pospešile in hmelj je intenzivno rasel do 20. maja, ko se je občutneje ohladilo, povprečne dnevne temperature so bile skoraj 10 °C nižje kot v dneh pred tem. Zaradi nadaljevanja toplega vremena je hmelj priraščal do 10. junija, nakar se je rast upočasnila, po 15. juniju pa praktično zaustavila. V tem času se hmeljeve rastline niso običajno razraščale.

Sušna leta s podobnimi neugodnimi razmerami za rast hmelja so se že v preteklosti – še posebej v letih 1958 in 1993 - izkazala za občutno manj rodna. Rastline hmelja so imele v teh letih obliko smreke ali ozkega valja, kar je posledica neenakomerne razrasti.

Poleg navedenega pa smo v letu 2000 beležili tudi izredno zgoden prehod rastlin iz vegetativne faze v generativno. V odvisnosti od sorte hmelja je precej neenakomerno cvetenje pričelo okoli 5 tednov prej kot običajno. Rastline, ki so že zacvetele v vrhu, so zaključile z rastjo in tudi kasneje niso dosegle vrha žičnic. Prezgodno neenakomerno cvetenje ter nizke rastline pa so še dodatno vplivali na znižanje pridelka. V letošnjem letu so se zaradi zgodnjega obilnega pojava hmeljeve pršice ter neenakomernega in dolgotrajnega cvetenja povečali tudi stroški varstva hmelja pred boleznimi in škodljivci.

Na pobudo številnih hmeljarjev smo tako v okviru Hmeljarskega združenja Slovenije – GIZ je v juniju in juliju 2000 sklicali 3 problemske sestanke ta temo posledic škode zaradi neugodnih vremenskih razmer v letu 2000. Namen in doseženi cilji omenjenih sestankov so bili:

- Medsebojno obveščanje hmeljarjev in svetovalcev IHP Žalec o razmerah v hmeljiščih vseh slovenskih pridelovalnih območjih.
- Oblikovanje skupne izjave za javnost (20. junij 2000), ki smo jo v objavo poslali vsem pomembnejšim časopisnim in radijskim hišam.
- Obvestilo županom 25 slovenskih občin, kjer pridelujejo hmelj z namenom imenovanja posebnih občinskih strokovnih komisij za oceno škode po suši.
- Sprotno obveščanje ministra Smrkolja in njegovih strokovnih sodelavcev na MKGP o problematiki gospodarske škode v hmeljarstvu. V pripisu smo vsakič omilitev razmer pogojevali tudi s čim prejšnjim izplačilom vladnih subvencij za hmeljarstvo.
- Posredovanje predhodne ocene o zmanjšanem pridelku hmelja za 3 skupine kultivarjev hmelja po

pridelovalnih območjih (10. julij 2000), ki ga je zahtevalo MKGP.

- Določitev enotnih kriterijev ocenjevanja škode po suši na dopolnilnem obrazcu IHP Žalec, ki naj bi jih za tem pri terenskem delu poenoteno uporabljali imenovani člani občinskih strokovnih komisij.
- Spodbujanje dela komisij za njihovo pravočasno posredovanje podatkov na občinski ravni pristojnemu naslovniku – Ministrstvu za okolje in prostor (MOP).

Za natančno oceno gospodarske škode, ki jo bodo utrpeli hmeljarji v Sloveniji je v avgustu – tik pred obiranjem - še težko natančno ocenjevati, vsekakor pa je že mogoče napovedati gospodarsko škodo, ki bo odvisno od lokacije hmeljišč in kultivarja hmelja po ocenah v sredini avgusta tudi presežala 50%.

Nerazpoloženje hmeljarjev glede izgube letošnjega pridelka hmelja je žal prišlo ravno v trenutku lastniškega prestrukturiranja več kot polovice slovenskih hmeljišč, ki so jih letos prevzeli v dodatno obdelavo. Hmeljarji, ki so letos obdelali tudi vsa dokupljena hmeljišča sedaj težko pričakujejo razplet razmer na svetovnem trgu. Tu se po 5 letih izredno nizke ravni cen za proste količine hmelja že kaže postopna rast povpraševanja – s tem pa tudi zagotovitev višjih cen, kot v preteklih letih. Po obranem pridelku bodo seveda na vrsti prodajne aktivnosti. In ravno tu lahko s preudarnimi odločitvami, ki naj temeljijo na poenotenem slovenskem komercialnem nastopu do maloštevilnih tujih trgovcev hmelja, marsikaj pridobijo tudi slovenski hmeljarji.

M. Pavlovič



Foto: M. Veronek

Za prirast kg suhe snovi mora iti skozi rastlino hmelja cca. 700 litrov vode. Hmeljišča jo porabijo kar precej, saj je hmelj za vlago med zahtevnejšimi rastlinami, seveda če jo ima na razpolago.

Savinjski kmetje in posebej hmeljarji bijejo plat zvona, ker jih ogroža suša

Katastrofa na hmeljiščih

Ponekod bo pridelek za polovico manjši, kar zna pokopati kakšno četrtino hmeljarjev

Najhuje sta prizadeti občini Zalec in Ormož, med kulturami pa domača krma in poljščine

Suša je kmetijcem odščipnila sedemnajst milijard tolarjev

V 157 občinah škode za nekaj manj kot sedemnajst milijard tolarjev

Pri zgodnjih sortah polovico manjši pridelek

Ob obisku ministra za kmetijstvo, gozdarstvo in prehrano Cirila Smrkolja v Zalcu je direktor Inštituta za hmeljarstvo in pivovarstvo Zalec mag. Iztok Košir podrobneje predstavil posledice neugodnih vremenskih razmer na letošnji pridelek hmelja. Na zgodnjih sortah kot sta aurora in golding bo izpad pridelka do 50-odstoten. Bolj kot suša je hmelju škodovala vročina, ki je pridelek oklestila tudi tam, kjer so ga namakali, v zadnjih dneh prejšnjega tedna pa zaradi nizkega vodostaja rek tudi namakanje ni bilo več mogoče. Hmelj je kar pet tednov prej kot običajno zaključil svojo rast oziroma tako imenovano

vegetativno dobo in se večinoma sploh ni vzpel do vrha žitnice. Tudi razraščal se ni, cvetenje pa je bilo neenakomerno. Nastale razmere so bile ugodne za razvoj pršice, zaradi česar se bodo povečali stroški škropljenja. Razmere so še bolj neugodne kot v dveh do sedaj najslabših letih, ki jih beležijo slovenski hmeljarji, to sta bili leti 1958 in 1993. Problem je še večji na slabše obdelanih hmeljiščih. Iztok Košir je poudaril, da je potrebno hmelj zgodnjih in za savinjsko najbolj značilnih sort obravni kljub izredno slabi letini, da bi tako slovenski hmeljarji izpolnili vsaj minimalne obveznosti, ki jih imajo po večletnih pogod-

bah z zahtevnim japonskim trgom. Ob ohladitvi in dežju ter ob nadaljnjih idealnih razmerah je za poznejše sorte še nekaj upanja, da bo pridelek boljši. Hmeljarji so poudarili, da je problem tudi starost in neugodna sorta sestava hmeljišč, saj so hmeljarji od Hmelzada Kmetijsva odkupili večinoma starejša hmeljišča. Ta so bila po besedah Ivana Pošeta spomladaj zelo dobro obdelana in čeprav je izpadla jesenska obdelava hmeljišč, je sprva kazalo na dobro letino. Slaba letina je napoved tudi socialne katastrofe savinjskih hmeljarjev, je menil Pošeta, če seveda ne bo prisloščilo na pomoč ministru. Ivan Kuder je poudaril, da bodo zaradi škode na travnjah prizadeti tudi živinorejci in mlekarji.

Izredno hitra rast hmelja se je v letošnjem letu začela kar deset dni prej, kot to velja za štiridesetletno povprečje. Visoke temperature in padavine konec aprila in v začetku maja so rast hmelja pospešile, za tem pa se je po 20. maju občutno ohladilo, saj so bile povprečne dneвне temperature do 10 stopinj C. Znova je sledil val izredno toplega vremena in hmelj je do prvih junjskih dni lepo pripravljal, nakar se je rast upočasnila in kasneje tudi zaustavila. Podobni slabi letini hmelja zaradi neugodnega vremena sta bili še leta 1958 in 1993. Poleg tega je hmelj tudi zelo neenakomerno cvetel, kar bo še dodatno vplivalo na nižji pridelek od pričakovane, zaradi neugodnega vremena je bilo več možnosti za razvoj bolezni in pojav škodljivcev, kar je povečalo stroške

Hmeljarji bijejo plat zvona

Hmelj cveti pet tednov prezgodaj, zrasel pa še ni dovolj – Pridelek morda za pol manjši

Zalec – Hmeljarsko združenje Slovenije je ta teden sklicalo izredni sestanek vseh slovenskih pridelovalcev hmelja, da bi ugotovilo, v kolikšni meri je zaradi neugodnih vremenskih razmer ogrožen letošnji pridelek hmelja. Ugotovili so, da bi lahko bilo letos v Sloveniji pridelana le polovica načrtovanih količin hmelja.

Po podatkih Inštituta za hmeljarstvo in pivovarstvo iz Zalca je prišel hmelj letos rasti deseti dni prej kot običajno. Rast so

dnevno prej kot običajno, to pa pomeni, da skromno razraščene rastline več ne bodo raste in povedni kar ne bodo dosegle vrha hmelj-dnov prej kot običajno, to pa pomeni, da skromno razraščene rastline več ne bodo raste in povedni kar ne bodo dosegle vrha hmelj-

Njegova izredno hitra rast je letos pričela kar deset dni prej, kot je štiridesetletno povprečje. Visoke temperature ter padavine konec aprila in v začetku maja so rast hmelja še pospešile, tako da je intenzivno rasel do 20. maja. Takrat se je občutneje ohladilo, povprečne temperature so bile za nekaj deset stopinj nižje kot prejšnje dni. Zaradi kasnejše utišane so anejeve rastline pri-azčale do 20. junija, nato se je rast upočasnila, po 15. juniju pa predčasno zaustavila. V tem

Usahla polja zelenega zlata

Po prvih ocenah bo suša povzročila tudi za polovico manjši pridelek

Letošnja junjska suša je po izredno toplim maju dohitela polja v Savinjski dolini. Poljščine so obnemoglo, pomanjkanje vode je prizadelo vrtnine, vinsko trto, koruzo in pa seveda nekaj tako opevano »zeleno zlato« Savinjske. hmelj.

Njegova izredno hitra rast je letos pričela kar deset dni prej, kot je štiridesetletno povprečje. Visoke temperature ter padavine konec aprila in v začetku maja so rast hmelja še pospešile, tako da je intenzivno rasel do 20. maja. Takrat se je občutneje ohladilo, povprečne temperature so bile za nekaj deset stopinj nižje kot prejšnje dni. Zaradi kasnejše utišane so anejeve rastline pri-azčale do 20. junija, nato se je rast upočasnila, po 15. juniju pa predčasno zaustavila. V tem

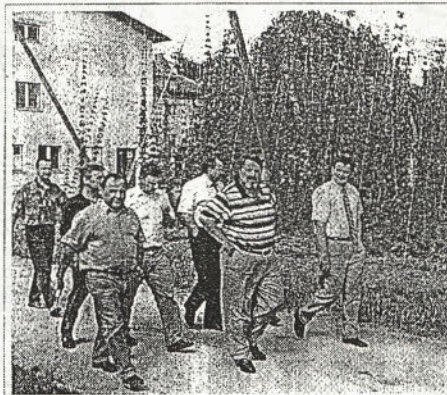
času se rastline žal niso dovolj razrasle.

Direktor Hmeljarskega združenja Slovenije dr. Martin Pavlovič ugotavlja, da je do podobnih neugodnih razmer za rast hmelja prihajal že v preteklosti, še posebej v letih 1958 in 1993, ki so bila občutno manj rodna. Rastline hmelja so imele tudi takrat obliko smreke ali ozkega valja, kar je posledica neenakomerne rasti. Poleg tega je za letošnje leto značilen izredno zgodno cvetenje hmelja, pri nekaterih sortah se je pričelo kar pet tednov prej kot običajno. Hmeljarjem skrbi povzročila tudi izredno neenakomerno cvetenje hmeljevih rastlin. Tiste, ki so že zacvetele v vrhu, so zaključile z rastjo in ne bodo več dosegle vrha žitnice. Prezgodno cvetenje in nizek hmelj bosta tako še dodatno vplivala na znižanje pridelka.

Zaradi zgodnjega in obilnega pojava nekaterih škodljivcev, še posebej precej neenakomerne in dolgotrajnega cvetenja, je potrebnejše obilnejše škropljenje, kar bo povežalo stroške varstva hmelja pred boleznimi in škodljivci.

Gospodarsko škodo je zaenkrat še težko natančno oceniti, zagotovo pa bo zelo velika. Magister Iztok Košir iz Inštituta za hmeljarstvo in pivovarstvo meni, da je ta na zgodnjih sortah, zlasti pri goldingu in aurori, tudi do 50-odstotna. Vročina je pridelek oklestila tudi tam, kjer so polja namakali. Ob trenutni ohladitvi in dežju pa je za poznejše sorte še nekaj upanja, da bo pridelek boljši.

Hmeljarje skrbi predvsem dejstvo, da se katastrofalna letina obeta ravno v letu lastniškega prestrukturiranja več kot polovice slovenskih hmeljišč,



Kmetijski minister Ciril Smrkolj je obiskal hmeljišča, ali bo to pomagal razumevanju težav hmeljarjev, pa se bo šele pokazalo

ki so jih letos prevzeli v obdelavo hmeljarji na širšem območju Savinjske doline. Ti so hmeljišča skrbno obdelali in sedaj z veliko skrbjo pričakujejo razplet vremenskih razmer. Pri tem računajo, da bo vladava vročina do konca leta povsem nesmiselna, če bi država zdaj dvignila roke in pustila hmeljarje na cedilu. Glede vladnih subvencij, ki jih je kmetijski minister Ciril Smrkolj znova objubil hmeljarjem, se postavljata le vspe vprašani; ali so posteno odmerjene in kakaj država, ki zamuja z izpolnjevanjem danih obljub, uporablja pri njihovem izplačilu dvojnega merila. Ministrstvo za finance bo izplačalo subvencije za hmeljišča v višini 118.000 tolarjev na hektar, a to hmeljarjem še zdaleč ne zadostuje, čeprav so subvencije približno dvakrat višje kakor za žito, kar je posledica znatno večjih pridelovalnih stroškov v hmeljarstvu.

Upanje vzbujajo petkov obisk kmetijskih ministrov, ki so se v petih letih konec sveta zaustavilo p-hmelja ni več man Sloveniki hmeljar, polovico pridelka, medtem ko je pol Aii je trenutno ra pokazala šele dosti nem trgu. A po dan več, ker kom port Import, ki od venskega hmelja, i ga bo letos dejans tem kontekstu je hmeljarji v boju z

Suša močno ogroža tudi pridelek hmelja

Brežice – Hmeljarsko združenje Slovenije je konec preteklega meseca sklicalo sestanek vseh slovenskih hmeljarjev, da bi skupaj analizirali nastale razmere v hmeljarstvu ter o tem obvestili vladne in strokovne službe pa tudi širšo slovensko javnost.

Izredno hitra rast hmelja se je v letošnjem letu začela kar deset dni prej, kot to velja za štiridesetletno povprečje. Visoke temperature in padavine konec aprila in v začetku maja so rast hmelja pospešile, za tem pa se je po 20. maju občutno ohladilo, saj so bile povprečne dneвне temperature do 10 stopinj C. Znova je sledil val izredno toplega vremena in hmelj je do prvih junjskih dni lepo pripravljal, nakar se je rast upočasnila in kasneje tudi zaustavila. Podobni slabi letini hmelja zaradi neugodnega vremena sta bili še leta 1958 in 1993.

Poleg tega je hmelj tudi zelo neenakomerno cvetel, kar bo še dodatno vplivalo na nižji pridelek od pričakovane, zaradi neugodnega vremena je bilo več možnosti za razvoj bolezni in pojav škodljivcev, kar je povečalo stroške

Z obiranjem hmelja bodo Grubičevi začeli sed 5. in 10. avgustom. sušili ga boo v sušilnici Kmečke

Savinjski kmetje in posebej hmeljarji bijejo plat zvona, ker jih ogroža suša

Katastrofa na hmeljiščih

Ponekod bo pridelek za polovico manjši, kar zna pokopati kakšno četrtino hmeljarjev

ARJA VAS, 8. – Savinjski hmeljarji so zaskrbljeni. Dolgotrajna suša in huda vročina sta na hmelju, posebej na sorti golding, naredili veliko škodo. Nekateri ocenjujejo, da bo letošnji pridelek te zgodnje sorte in tudi aurore manjši za polovico. Malo bolje kaže poznejšim sortam, ki še niso upleteni, a to je za Savinjščane kaj slaba tolažba. Poleg hmelja je prizadeto travinje. Ocenjujejo, da bo letos za petnajst do dvajset odstotkov manj pšenice, suša je prizadela tudi že koruzo, gospodinjne pa tarnajo nad škodo na vrtovih, posebej fižol bi potreboval dež.

Razborškovi so največji kmetje v Arji vasi in bližnji okolici. V hlevu imajo veliko goveje živine, v bližini tudi veliko nasadov hmelja. So med tistimi, ki



»Časopisni odmevi na posledice vremenskih razmer in aktivnosti HZS v slovenskem hmeljarstvu v letu 2000.«

PROMETNO VARNOSTNI UKREPI ZA SEZONO OBIRANJA HMELJA V LETU 2000

Zapisnik s sestanka predstavnikov Policijske uprave Celje, Postaje policije Žalec, ter Kmetijskih zadrug Petrovče, Gotovlje, Prebold, Polzela, Braslovče, Tabor, Vranksko in Trnava – Gomilsko, ki je bil 14.08. 2000 v prostorih Hmezad KZ Gotovlje.

Na sestanku ni bilo predstavnika Kmetijske zadruge Šempeter.

Razpravljali smo o prometno varnostnih ukrepih za sezono obiranja hmelja v letu 2000.

SPLOŠNA NAVODILA

V času sezone obiranja in sušenja hmelja je hoja sezonskih delavcev po glavnih in regionalnih cestah prepovedana. Zato je potrebno izhod z gospodarskega dvorišča v Šempetru na regionalno cesto 447 (prej magistralna cesta M-10) zapreti z ograjo in postaviti tablo – prehod prepovedan. Sezonske delavce je potrebno usmerjati na lokalno cesto Podlog – Šempeter. Za premik večjih skupin delavcev je potrebno uporabljati lokalne ceste. Posebna previdnost je še zlasti potrebna v času zmanjšane vidljivosti in ponoči; takrat morajo vsi na vidnem mestu nositi svetleče kresničke, kar pa velja za ceste izven naselij. Delavci morajo hoditi ob levem robu vozišča v smeri hoje, drug za drugim. Delavec mora prečkati vozišče pazljivo in po najkrajši poti, preden pa stopi na vozišče, se mora prepričati, da lahko to varno stori.

Na cesti, ki ima zaznamovane prehode za pešce, mora delavec prečkati cesto na takšnem prehodu. Če je prehod oddaljen več kot 100 m od delavca, potem delavci prečkajo prehode na tistih mestih, ki so določeni tudi za prehode s traktorji.

Ob cesti je prepovedano nošenje različnih predmetov, ki ovirajo delavce pri hoji (hmeljske palice).

Na dovoljenih mestih za prečkanje glavnih in regionalnih cest s traktorji je potrebno določiti čuvaja, ki opozarja voznike traktorjev, kdaj lahko prečkajo cesto. Čuvaj je vozniku samo v pomoč, ne sme ustavljati prometa, odgovornost za morebitno nezgodo ali prometni prekršek pa nosi sam traktorist. Čuvaj mora na sebi nositi svetleč (odbojni) telovnik, mora biti spočit in trezen. Na rokavu leve roke mora nositi rdeč trak z napisom »REDITELJ«. Imeti mora tudi svetlečo zastavico-zeleno in rdečo-za opozarjanje traktoristov.

Vsi traktorji morajo biti evidentirani, imeti morajo varnostno kabino ali varnostni lok, biti morajo opremljeni po predpisih ter tehnično brezhibni. Pri prevozih po regionalni cesti 447 (prej M-10) je

obvezna rumena rotacijska luč. Za prevoz hmeljskih trt se izjemoma uporabljajo neevidentirane prikolicice in vozovi, predelani za traktorsko vleko. Niso pa dovoljeni »lojtrski vozovi« in podobna vozila.

Vsaka prikolica mora biti predpisano opremljena z zaključnimi lučmi, odbojnimi stekli in ostalimi signalnimi napravami v skladu s pravilnikom, jasno vidnimi več sto metrov tudi takrat, ko je prikolica naložena. Traktor smejo voziti le vozniki, ki so stari nad 18 let in imajo veljavno vozniško dovoljenje za vožnjo traktorjev ali F kategorijo (tujci smejo voziti traktor, če imajo vozniško dovoljenje za traktor po predpisih RS in če izpolnjujejo ostale pogoje.) Kmetje morajo svoje delavce pred pričetkom dela seznaniti s prometnimi navodili. O seznanitvi delavci podpišejo posebno izjavo.

Skladno z Zakonom o tujcih morajo le-ti imeti urejene bivalne vize, vse tujce pa je potrebno v roku treh dni po prihodu prijaviti na Upravni enoti (ga. Glažar). Vsak hmeljar naj bi imel narejen seznam tujcev, da ga v primeru kontrole lahko pokaže.

Posebno pozornost je potrebno nameniti čiščenju blata z vozišč zaradi nevarnosti prometnih nesreč. Blatno cesto je potrebno očistiti, po potrebi tudi oprati. Cesto očisti vsak uporabnik sproti. Čiščenje cest se mora izvajati dosledno. Policija bo poostreno izvajala kontrolo.

OMEJITEV PROMETA TRAKTORJEV IN PRIKOLIC

Traktoristi morajo občasno spuščati naprej hitrejša vozila, če se začne nabirati kolona. Posebno morajo biti previdni pri ponovni vključitvi v premet.

Če je le mogoče, naj se izogibajo prevozom ob sobotah in nedeljah, ko je na cestah velika gneča.

Prevoz delavcev na hmeljskih prikolicah na cestah je dovoljen v skladu z zakonskimi predpisi.

DOVOLJENI PREHODI PREK GLAVNIH IN REGIONALNIH CEST VRANSKO – VOJNIK IN ARJA VAS – VELENJE

Prevoz trt od drevoreda na Vranskem (pri pokopališču) po regionalni cesti 447 do Prekope oziroma Tabora.

Teh relacij se je treba izogibati, če se le da. Pri prevozu po tej cesti je potrebno skrbeti, da je svetlobna signalizacija na traktorskih priklopnikih brezhibna in dobro vidna.

Vozniki traktorjev morajo občasno spuščati naprej

hitrejša vozila in ne smejo ustvarjati kolon, zato morajo voziti skrajno ob desnem robu vozišča in po potrebi spustiti kolono naprej.

Prazne prikolice se vračajo na Vransko skozi Brode, nato po drevoredu in prečkajo regionalno cesto 447 na označenem prehodu.

Prečkanje ceste v Brodeh (pri mostu) na odcep stare ceste na Vransko.

Prečkanje ceste na odcepu za Tabor ((Pihlbirt) se izvede na preglednem delu ceste pri avtobusnem postajališču.

Prečkanje regionalne ceste 447 med Latkovo vasjo in odcepom na Mozirje za prevoz trt na obiralni stroj pri Plevčaku in križišče Jančič – Gmajner (cca 50 m) po regionalni cesti 447.

Prevozi hmeljskih bal na relaciji Latkova vas - Šempeter (odcep za Aero), prečkanje obvoznice Žalec, to je prevoz hmeljskih bal na odsekih Vransko – Žalec, so dovoljeni, vendar pa se je potrebno izogibati prometnih konic.

Prečkanje na obvoznici Žalec – gotoveljsko križišče pri Joštu. Obvezen reditelj v primeru okvare na semaforju.

Prečkanje na križišču Arja vas – Petrovče.

Prečkanje regionalne ceste 447 v Drešinji vasi, obvezen reditelj.

Prevoz hmelja v balah po regionalni cesti iz Vojnika in Šmarjete v Levec ter prevoz zelenega hmelja iz Levca v Šmarjeto je dovoljen le ob delavnikih. Prevozi potekajo po obvoznici Medlog in po Dečkovi cesti. Prevoz hmelja v balah na isti relaciji je dovoljen tudi v mesecih november in december. V času prevozov je potrebno obvestiti UUPPU Celje, če je obseg prevoza večji.

Prevoz iz Petrovč skozi Arjo vas proti odcepu za Zalog.

Prečkanje ceste Arja vas – Velenje na dvorišče posestva. Določiti čuvaja.

DOVOLJENI PREHODI PO OSTALIH GLAVNIH IN REGIONALNIH CESTAH

A / Šentrupert - Mozirje

prečkanje ceste pri Serdonerju v Parižljah

prečkanje ceste pri združenem domu v Trnavi

prevoz trt in zelenega hmelja na relaciji Letuš – Male Braslovče – Žovnek

B/ Dobrna – Vojnik

Pri prevozu trt in zelenega hmelja se je treba izogibati prometnim konicam.

c./ Latkova vas - Prebold

Prečkanje in prevoz trt in zelenega hmelja Latkova

vas - Prebold.

Uporabniki cest se morajo izogibati prometnim konicam ob delavnikih med 5.30 in 8. uro ter med 13.30 in 15.30 uro, ob sobotah med 5. in 11 uro.

PREVOZI PO LOKALNIH CESTAH

prečkanje in prevozi po cesti Ločica - Polzela

prečkanje in prevozi po cesti Poljče – Kamenče – Braslovče

prečkanje in prevozi po cesti Sv. Lovrenc - Dolenja vas – Latkova vas

prečkanje in prevozi po cesti Šempeter - Podlog – Gotovlje – Šempeter – Vrbje – Griže – Žalec – Novo Celje – Petrovče – Arja vas

NAMESTITEV OPOZORILNIH TABEL

Po možnosti namestitev tabel, na katerih je v več jezikih napisano opozorilo:

pri vhodu v dolino na Vranskem

pred Levcem iz smeri Celja

pred Arjo vasjo iz smeri Velenja (pri Mlekarni)

na obvoznici v Žalcu iz smeri Maribora

OPOZORILO

V primeru sprememb pri omejitvah bodo vsi udeleženci v prometu takoj obveščeni. Spremembe prometne signalizacije pripravijo po potrebi VOC Celje, UUPPU Celje in Kmetijske zadruge Savinjske doline.

Glede izrednih prevozov ponoči je potrebno obvestiti Policijsko upravo Celje – Urad o informiranju policije (telefon 442 – 420 ali 113).

OBVEŠČANJE

Lokalni radijski programi in Val 202 najmanj 3 dni pred pričetkom obiranja hmelja obveščajo in opozarjajo voznike motornih vozil o pričetku obiranja hmelja in povečanega prometa traktorjev. Po možnostih obvestilo objaviti v časopisu HMELJAR.

O začetku obiranja obvestiti UUPPU Celje.

OSTALE DOLOČBE

Za vse kršitve prometnih predpisov in za posledice prometnih nezgod v času prevozov hmelja so v skladu z ZVCP odgovorni vozniki.

Policija bo redno nadzirala traktoriste (psihofizično stanje, brezhibnost vozil in priključkov ter spoštovanje predpisanih navodil).

HMELJARJE OPOZARJAMO, DA bo Policijska uprava zaradi varnosti vseh udeležencev v prometu zahtevala dosledno spoštovanje vseh predpisov !

LETOS OGROŽA HMELJ TUDI PROSENA VEŠČA

Poleg neugodnih vremenskih razmer, hmeljevih uši in hmeljeve pršice pesti letos hmeljarje tudi prosena veščica. Prosenica veščica je metulj, ki ga imenujemo tudi koruzna veščica. Gosenica živi v mnogih rastlinah in na kar lepem številu gojenih rastlin povzroča škodo. Prvotno je živela v Evropi in Aziji na avtohtonih rastlinah, ko pa so v Evropo prinesli koruzo, je postala njen pomemben škodljivec. Hmelj ji kot gostiteljska rastlina zelo ugaja. Kolikor je dosedaj znano, razvije na koruzi v naših podnebnih razmerah običajno en rod, na hmelju pa redno dva.

Prezimi kot gosenica v steblih gostiteljskih rastlin. Ko so spomladi temperature nad 15 do 18°C, gosenice prekinejo zimsko mirovanje, za krajši čas oživijo, izjejo rov proti površini stebela, da pripravijo izhod za metulja, se umaknejo proti sredini stebela in se zabubijo. Do druge polovice maja se iz bube razvije metulj. Samci in samice se nekoliko razlikujejo. Samica je svetlorumena do svetlorjava, samci pa so manjši in nekoliko temnejše barve. V začetku izleganja prevladujejo samci, pozneje pa samice. Metulji so dobri letalci, vendar dobro letijo le ponoči. Letijo lahko 10 do 25 km daleč. Čez dan so na spodnji strani listja. Če hmelj stresemo in jih tako vznemirimo, poletijo le 2 do 20 m. Tako tudi na enostaven način ugotovljamo njihovo prisotnost v hmeljišču. Metulje privlači svetloba, kar izkoriščamo pri spremljanju njihovega pojavljanja.

Samice začnejo odlagati jajčeca 24 ur po parjenju. Jajčeca, ki so dolga 1 mm in imajo premer 0,7 do 0,8 mm, odlagajo samice na spodnjo stran listov ob glavnih žilah. Jajčeca so v leglih, večinoma 15 do 45 (sicer 2 do 70), zložena kot ribje luske. Razvoj jajčec traja 3 do 14 dni, večinoma pa 5 do 7 dni. Na hmelju le redko najdemo jajčeca. Poznavalci škodljivca menijo, da odlaga jajčeca na plevelce, od koder se gosenice selijo na hmelj.

Gosenice imajo pet razvojnih stopenj. Komaj izlegle gosenice se hranijo z nežnimi površinskimi tkivi (na koruzi npr. na metlicah). V prvih razvojnih stopnjah je smrtnost lahko zelo visoka, posebno, če je zračna vlažnost nizka. V tretji in četrti razvojni stopnji se zavrtajo v stebela.

Omenili smo, da ima prosena veščica na hmelju dve generaciji. Gosenice prvega rodu povzročajo poškodbe na hmeljnih trtah. Vanje se običajno zarijejo na mestih, kjer se trte medsebojno dotikajo. Rov opazimo po črvojedini, ki se izsipa iz rova. Na eni trti je lahko tudi več kot 20 rogov. Gosenice drugega rodu delajo škodo na trtah, stranskih poganjkih in storžkih. Gosenica se zavrti na konici storžka in vrta proti peclju. Poškodovan storžek je na prvi pogled podoben storžku, obolelem od sive plesni. Poškodbo pa zlahka ločimo po tem, da od

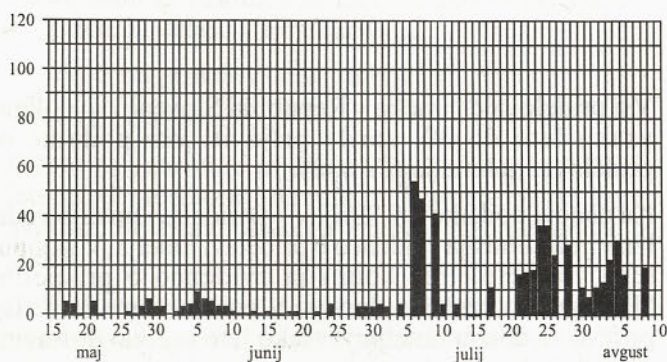
prosene večče poškodovan del storžka zlahka odtrgamo, če pa je obolel od sive plesni, pa ne. Razvoj hmelja je v vsakem primeru moten. Če je dovolj padavin, se škoda pokaže predvsem v zmanjšanju pridelka, če pa nastopi suša, se napadene trte lahko tudi posušijo. Če so poškodovani storžki, poškodovanih pa je lahko veliko, je zmanjšana kakovost pridelka, ki je zaradi tega slabo plačan.

Stroka varstva rastlin deli škodljivce na takšne, ki se pojavljajo občasno, in takšne, ki se pojavljajo stalno. Občasno pojavljanje nekaterih škodljivcev je splet mnogih med seboj prepletenih okoliščin v naravi. Kadar tako ali drugače kaj spremenimo, lahko postane določena vrsta stalni škodljivec. V primeru prosene večče so se nekatere okoliščine vsekakor spremenile. Med te lahko uvrstimo: izjemno povečanje deleža koruze v kolobarju, povečanje deleža občutljivih kultivarjev koruze, povečana splošna zapleveljenost s pleveli, ki so dobri gostitelji prosene večče, spremenjen sortiment hmelja zaradi uvajanja poznejših kultivarjev, ki so za razvoj prosene večče ugodnejši in kot poznejši tudi občutljivejši, spremenjen način ravnanja s hmeljevino po obiranju, vračanje nekompostirane hmeljevine v hmeljišča, spremenjeno ravnanje s trtami, ki ostanejo na njivi po obiranju, in s hmeljnimi obrezlinami, povečana zapleveljenost hmeljišč in njihove okolice s pleveli, ki so dobri gostitelji prosene večče (loboda, metlika, ščiri) in še bi lahko naštevali. Omenimo pa naj še spremenjeno izbiro insekticidov, ki si v rabi pri varstvu hmeljišč. Insekticidi, ki so bili v rabi za zatiranje hmeljevih listnih uši od začetkov kemičnega varstva pa do nedavnega (*systox*, *metasystox*, *folimat*, *ultracid*, *terrasytam*, *lannate*, *basudin*), so bili insekticidi širokega spektra in so, če so bili uporabljeni v primernem času, učinkovali tudi proti proseni večči. Sodobna insekticida za zatiranje hmeljevih uši (*confidor*, *chess*) takšnega delovanja nimata.

Na hmelju, razen v nekaj izjemnih primerih, prosena veščica pred letom 1980 ni povzročala večjih škod, katastrofalno pa je bilo leto 1982, pa tudi 1983, čeprav je bil ulov metuljev v primerjavi z letošnjim letom kar za polovico manjši.

Že zelo zgodaj so spoznali, da pri omejevanju prosene večče zaleže uničenje koruznih ostankov. Že pred 1. svetovno vojno smo pri nas in na Madžarskem imeli odlok o uničevanju koruznice. Prosenica veščica je pri nas uvrščena med gospodarsko pomembne škodljivce. V veljavi je *Odlok o zatiranju prosene (koruzne večče) na območju SR Slovenije, U. list, št. 20, 1978*, ki v prvem členu pravi, da so pridelovalci koruze in hmelja zaradi uničevanja in preprečitve širjenja prosene (koruzne) večče

Grafikon 1: Ulov metuljev prosene vešče s svetlobno pastjo v Žalcu (2000)



(*Pyrausta nubilalis* Hb.) kot gospodarsko škodljive na območju R Slovenije dolžni vsako leto najpozneje do 30. aprila pospraviti in odstraniti s polja ter porabiti oziroma uničiti (pokrmiti, podorati, kompostirati ali sežgati) koruznico in hmeljevino skupno s štrclji. Drugi člen istega odloka pa določa, da nadzor nad izvrševanjem določb tega odloka opravljajo za kmetijsko inšpekcijo pristojni občinski upravni organi.

Omejevanje škodljivca na ta način je učinkovito, kar je tudi bila podlaga za sprejetje odloka. To se v praksi tudi večkrat očitno izkaže, saj smo najhujše pojave vedno ugotovili v bližini neuničene koruznice. Možnosti, ki jo daje odlok, pa se hmeljarji ne poslužujejo, ker se ne odločajo za to, da bi prijavili soseda, inšpekcije pa ukrepajo le na podlagi prijav. Na splošno prevladuje mnenje, naj bi pristojna inšpekcija ukrepala brez prijave, za kar pa se v preteklosti ni bilo mogoče dogovoriti.

Kaj pa je mogoče storiti? Sredi 80-ih let so strokovnjaki Inštituta za hmeljarstvo in pivovarstvo

Žalec proučili možnosti zatiranja škodljivca s parazitskimi osicami (*Trichogramma evanescens*, *T. oleae*, *T. pretiosum*), ki parazitirajo jajčeca prosene vešče. Osice vzgajajo v posebnih gojiščih in jih je mogoče kupiti. Na hektar moramo uporabiti od 50000 do 60000 osic. Uspeh zatiranja na ta način je zagotovljen le, če se izvaja na velikih površinah, kar pa je, glede na trenutno organiziranost hmeljarjev in glede na odnos javnosti do kmetijskih problemov, žal nemogoče.

Zato preostane le uporaba insekticidov. Prognozično-signalizacijska služba na Inštitutu za hmeljarstvo in pivovarstvo Žalec spremlja razvoj škodljivca in svetuje hmeljarjem takšne roke uporabe insekticidov, ko imajo le-ti najboljši učinek.

Prve metulje smo letos opazili 17. maja. Ulov po tem datumu pa je prikazan na grafikonu 1.

Večje škode smo opazili 5. junija, nato pa se je škoda, ki so jo povzročale gosence prvega rodu, stopnjevala do 25. junija. Primeren čas za uporabo insekticidov (karate 2,5 EC in delfin WG) ali pa akaricida mitac 20, ki ima tudi insekticidno delovanje, je bil v dneh od 5. do 10. junija. Metulji drugega rodu so se začeli pojavljati v začetku julija, zaradi česar je bilo potrebno savinjskem goldingu še enkrat, pri poznih sortah pa dvakrat uporabiti enega od prej omenjenih pripravkov.

Informacije o pojavu prosene vešče je inštitut sproti posredoval na rednih sestankih hmeljarjev, z obvestili na avtomatskem telefonskem odzivniku in v Hmeljarskih informacijah, ustno pa seveda tudi pri vsakodnevnem svetovalnem delu.

Milan Žolnir



Foto: Ludvik Lovrinc

Hmeljski starešine v povorki Pivo in cvetje v Laškem.



Foto: M. Z.

Letošnje srečanje starešin pri starešini Rančigaj Ivanu v Gomilskem.

POSLOVNIK HMELJNE KOMISIJE SLOVENIJE

I. SPLOŠNA DOLOČBA

Ta poslovnik določa sestavo in opravljanje nalog Hmeljne komisije, kar je opredeljeno z Odločbo Ministrstva za kmetijstvo, gozdarstvo in prehrano o imenovanju Hmeljne komisije (št. 321/0007/98) ter s Pravilnikom o kakovosti hmelja (Uradni list RS, št. 53/93).

II. SESTAV, IMENOVANJE IN DELO HMELJNE KOMISIJE

Hmeljno komisijo sestavlja 8 članov iz vrst hmeljarjev in strokovnjakov s področja hmeljarstva. Imenuje jih minister za kmetijstvo, gozdarstvo in prehrano na predlog Hmeljarskega združenja Slovenije - GIZ in Hmeljne komisije za mandatno dobo 6 let.

Posle Hmeljne komisije vodi profesionalni tajnik, ki ga izbere Hmeljna komisija na podlagi javnega razpisa, potrdi pa ga minister za kmetijstvo, gozdarstvo in prehrano. Zaposlen je za nedoločen čas. Tajnik mora imeti končan univerzitetni študij s področja agronomije ter izkušnje v hmeljarstvu.

Člani Hmeljne komisije izvolijo na prvi redni seji po imenovanju, ki jo skliče stari predsednik, s tajnim glasovanjem predsednika in podpredsednika nove Hmeljne komisije za mandatno dobo 6 let.

Delo Hmeljne komisije poteka na sejah in v delovnih skupinah. Seje sklicuje in vodi predsednik, v njegovi odsotnosti pa podpredsednik.

Seja je sklepčna, če je prisotnih več kot polovica članov.

Hmeljna komisija sprejema sklepe z navadno večino prisotnih članov.

Na sejah se piše zapisnik, ki ga podpišeta predsednik Hmeljne komisije in tajnik, ki na sejah piše zapisnik.

Za pomoč pri strokovnem delu lahko Hmeljna komisija imenuje ustrezne odbore in posamezne strokovnjake z njihovim soglasjem.

V nujnih primerih, ko gre za posamično vprašanje oziroma temo v manjšem obsegu, je lahko seja korespondenčna. Tajnik pisno ali po telefonu pridobi mnenja članov Hmeljne komisije, na podlagi katerih predsednik oblikuje sklep in ga podpiše.

Seje Hmeljne komisije so honorirane. Višino honorarja določi Hmeljna komisija na prvi letni seji za vsako koledarsko leto posebej. Korespondenčne seje niso honorirane.

III. VODENJE EVIDENCE PRIDELAVE HMELJA

Na podlagi 10. in 11. člena Pravilnika o kakovosti hmelja (Uradni list RS, št. 53/93) vodi Hmeljna komisija evidenco o pridelavi hmelja v Republiki Sloveniji.

Vsi pridelovalci hmelja v Republiki Sloveniji so dolžni vsako leto do 30. aprila prijaviti vse podatke o pridelovanju hmelja (Prijava).

Na osnovi podatkov iz "Prijav" o pridelavi hmelja vodi Hmeljna komisija evidenco o pridelavi hmelja. V sklopu tega vodi Hmeljna komisija evidenco o prispelih "Prijavah" o pridelavi hmelja v posameznem letu. Te prijave so dolžni hmeljarji vsako leto osebno dostaviti na sedež Hmeljne komisije.

EVIDENCA O PRIDELAVI HMELJA VSEBUJE

1. Splošni del:

- **register šifer o:** pridelovalcih hmelja, pogodbenih partnerjih, poštah, občinah, katastrskih občinah, kultivarjih hmelja in žičnicah.

- **evidenco kultivarjev** hmelja, ki so v pridelavi. Vsebuje ime kultivarja, šifro, številko in datum odločbe o vpisu v sortno listo.

2. Posebni del - *Prijava pridelave:*

- **pridelovalec:** evidenčna številka hmeljarja, ime, priimek, poklic ter kraj bivanja, pošto in občino.

- **opremljenost kmetije:** zmogljivost sušilnice ali: kje suši, če nima lastne sušilnice, zmogljivost obiralnega stroja, zmogljivost pršilnika, obdelovalne površine v gospodarjenju hmeljarja.

- **priznana škoda v preteklem letu:** toča, vihar, karantenske bolezni.

- **obseg pridelave:** kultivar hmelja, domače ime hmeljišča, spisek parcelnih števil in katastrskih občin za posamezno hmeljišče, leto postavitve in material, iz katerega je nova opora ali rekonstruirana, leto prve vegetacije obstoječega nasada ali leto začetka premene, če je hmeljišče trenutno v premeni, površina nasada v hektarjih, število sadik, spremembe v nasadu, vrsta sadilnega materiala, vrsta škropilnega programa, namakanje in plan pridelka.

- **količina pridelka:** pridelovalci morajo priglasiti pridelek hmelja Hmeljni komisiji do 31. januarja v letu, ki sledi letu pridelave.

IV. DOLOČANJE KAKOVOSTI LETNIKA – VZORČENJE

Na podlagi 4. alineje 10. člena Pravilnika o kakovosti hmelja (Uradni list RS, št. 53/93) Hmeljna komisija organizira in financira vzorčenje hmelja tekočega leta.

Za določanje letnih tipskih vzorcev imenuje Hmeljna komisija Odbor za vzorčenje.

ODBOR ZA VZORČENJE:

Odbor šteje devet (9) članov z najmanj 5-letnimi izkušnjami v hmeljarstvu.

Odbor sestavljajo:

- trije člani iz Inštituta za hmeljarstvo in pivovarstvo Zalec, ki delajo v hmeljarstvu,
- štirje člani pridelovalcev hmelja in
- dva člana trgovcev.

Odbor za vzorčenje imenuje Hmeljna komisija vsako leto pred začetkom obiranja, najkasneje pa do konca avgusta, ob izjavi vsakega člana o pripravljenosti za sodelovanje.

Delo Odbora za vzorčenje vodi predsednik Odbora za vzorčenje, ki ga imenuje Hmeljna komisija.

Hmeljna komisija pripravi:

- "načrt pobiranja vzorcev", ki mora upoštevati sortni sestav, krajevno razširjenost nasadov v Sloveniji in pridelovalčevo pripravljenost, da posreduje vzorce;
- organizira tehnično izvedbo vzorčenja (pobiranje vzorcev, pripravo vzorcev za ocenjevanje pri vzorčenju in izdelavo tipskih vzorcev po kultivarjih in kakovostnih razredih - ali kako drugače, po sklepu Hmeljne komisije).

Vzorci se pobirajo iz skladišča pridelovalca v času obiranja, skladno s 1. alinejo tega odstavka.

Pobiranje vzorcev in ostale priprave morajo biti končane dva dni pred vzorčenjem.

Odbor izvede vzorčenje do 20. septembra, glede na čas zrelosti in obiranja hmelja. Datum vzorčenja določi Hmeljna komisija na svoji redni seji.

Pri vzorčenju se člani odbora seznanijo s pogoji pridelave v tekočem letu, ugotovijo kakovost letnika glede na vsebnost primesi, vlage in alfa kislin. Odbor za vzorčenje nato razvrsti predstavljene vzorce na osnovi vizualnega izgleda, v skladu s 5. in 6. členom Pravilnika o kakovosti hmelja (Uradni list RS, št. 53/93) po sortah v štiri kakovostne razrede.

Iz vzorcev iste sorte - kultivarja in istega kakovostnega razreda se naredijo tipski vzorci. Tipski vzorci vsebujejo cca 150 gramov hmelja na zavoj.

Tipski vzorci so namenjeni kot vzorci za vizualno ocenjevanje kakovosti priglāšenega hmelja.

Tipske vzorce hrani Hmeljna komisija do naslednjega vzorčenja.

Odbor za vzorčenje vodi o svojem delu zapisnik.

Zapisnik vsebuje podatke o:

- številu vzorcev,
- kraju in času jemanja vzorcev,
- razporeditvi vzorcev po sortah v kakovostne razrede,
- kratek opis značilnosti posameznih sort in kakovostnih razredov
- številu narejenih tipskih vzorcev.

Priloge zapisnika:

- pogoji pridelave v tekočem letu,

- rezultati fizikalnih in kemičnih analiz.

V. CERTIFICIRANJE HMELJA

Certificiranje hmelja poteka skladno s Pravilnikom o kakovosti hmelja (Uradni list RS, št. 53/93) in obsega:

- priglasitev pridelka,
- vzorčenje,
- razvrstitev hmelja v kakovostne razrede,
- fizikalne in kemične analize hmelja,
- izdajanje kontrolnih potrdil,
- reševanje sporov med pridelovalci hmelja in odkupovalci.

Certificiranje poteka na uradno določenih certificirnih mestih.

Za ocenjevanje kakovosti priglāšenega hmelja imenuje Hmeljna komisija OCENJEVALCE hmelja. Za ocenjevalca kakovosti hmelja je lahko imenovan delavec hmeljarske stroke, ki ima zaključeno vsaj poklicno šolo, je uspešno opravil tečaj za ocenjevalce kakovosti hmelja ter je z izpitom pridobil licenco.

Tečaj in izpite organizira Hmeljna komisija. Licenca se obnavlja na vsake 4 leta z obnovitvenim tečajem in izpitom.

Program seminarja je priloga tega poslovnika.

JEMANJE VZORCEV - POSTOPEK

Izvaja se po Pravilniku o kakovosti hmelja (Uradni list RS, št. 53/93) člen 16 in priloga št. 1, točka 1.

Naročnik certificiranja je lastnik certificirnega mesta. Stroške certificiranja in analiz poravnava naročnik certificiranja.

VI. IZDAJANJE KONTROLNIH POTRDIL

- Za hmelj, ki gre v promet v prvi predelovalni stopnji.* Po pregledu "zapisnika" o priglāšenem hmelju in izvidov laboratorijskih analiz se pod nadzorom Hmeljne komisije tovorki stehtajo in opremijo s predpisanimi oznakami Hmeljne komisije, izpiše se konsignacija (seznam tovorkov) in pod pogoji, kot jih določa pravilnik, izda kontrolno potrdilo. Za hmelj, ki ne izpolnjuje predpisanih kakovostnih norm, izda Hmeljna komisija pisno potrdilo, da je bil hmelj pridelan v Sloveniji in da ne ustreza kakovostnim normam iz "Pravilnika".
- Za hmelj, ki gre v promet v drugi predelovalni stopnji, ali kot hmeljni proizvod.* Po delovnem nalogu dodelovalca oz. predelovalca, kateremu je priložen popis vseh tovorkov ocenjenega priglāšenega hmelja, ki so zajeti v delovnem nalogu, se izdelani tovorki stehtajo in oznamkujejo, ter se pod pogoji, kot jih določa pravilnik o kakovosti hmelja, izda kontrolno potrdilo ali pisno potrdilo, da je bil hmelj pridelan v Sloveniji, a da ne izpolnjuje predpisanih kakovostnih norm iz "Pravilnika".

O izdanih kontrolnih potrdilih se vodi evidenca, ki vsebuje vse navedene priloge.

VII. REŠEVANJE SPOROV MED PRIDELOVALCI IN ODKUPOVALCI HMELJA

Za reševanje sporov med pridelovalci in odkupovalci hmelja je pristojen ODBOR ZA REŠEVANJE SPOROV, ki ga imenuje Hmeljna komisija.

Odbor šteje tri člane, od katerih je en član Hmeljne komisije, dva pa sta strokovnjaka Inštituta za hmeljarstvo in pivovarstvo Žalec.

Odbor ponovi postopek ocenjevanja kakovosti:

- vizualna ocenitev v kakovostne razrede,
- vzorec za laboratorijsko ugotavljanje vsebnosti vlage in primesi.

O svoji oceni da odbor pisno mnenje.

Stroške tega dela poravnava, kdor izgubi spor.

VIII. PREVERJANJE, ALI PROSTORI USTREZAJO DOLOČILOM PRAVILNIKA O KAKOVOSTI HMELJA

Za preverjanje in ugotavljanje, da prostori iz 26., 27. in 28. člena Pravilnika o kakovosti hmelja izpolnjujejo zahtevane pogoje, Hmeljna komisija vsakokrat imenuje tričlansko komisijo, v kateri morajo biti strokovnjaki s področja hmeljarstva in ni nujno, da so člani Hmeljne komisije. Pri pregledu sodeluje tudi tajnik Hmeljne komisije, ki vodi zapisnik o pregledu. Po končanem pregledu se izdela ugotovitveni zapisnik, ki ga podpišejo vsi člani komisije.

Zapisnik prejmejo:

- naročnik pregleda certificirnega mesta,
- Hmeljna komisija,
- občinski kmetijski inšpektor
- MKGP.

IX. DELO TAJNIKA

Tajnik vodi tekočo korespondenco, ki je nujna pri delu Hmeljne komisije.

Pripravlja gradivo in poročila za delo Hmeljne komisije, njene odbore ali delovne skupine, organizira njihovo delo ter o njihovem delu piše zapisnike.

Arhivira pošto in zapisnike.

Vodi evidenco sort, ki je trajnega pomena.

Vodi evidenco pridelave hmelja po letih in jo trajno arhivira na tabelah in disketah.

Pri nadzoru pridelave:

- preverja točnost prijave površin, sort,
- spremlja spravilo hmelja,
- opozarja na izvajanje predpisov v zvezi s hmeljem in

navodil Inštituta za hmeljarstvo in pivovarstvo Žalec. Nadzira potek ocenjevanja priglašene hmelja.

Nadzira dodelavo in predelavo hmelja v času obratovanja v vseh obratih dodelave in predelave.

Ugotavlja, ali je priglasitev hmelja v skladu z 11. členom in ali priglašen hmelj izpolnjuje pogoje iz 5. in 6. člena Pravilnika o kakovosti hmelja.

Na podlagi nalogov za oddajo hmelja v promet določa registrske številke tovorkov za vsako pošiljko.

Kontrolira oznamkovanje in tehta oziroma kontrolira tehtanje, izpiše konsignacijo (seznam tovorkov) in skladno z določili 16., 24. in 25. člena Pravilnika o kakovosti hmelja izda kontrolno potrdilo.

Izdela letno poročilo o certificiranju hmelja ter ga arhivira.

X. ARHIVIRANJE IN VAROVANJE ZAUPNOSTI

Hmeljna komisija trajno hrani:

- "Prijave pridelave hmelja", ki jih pridelovalec podpisane posreduje Hmeljni komisiji za vsako leto pridelave,
- podatke o prijavljeni in priglašeni pridelavi hmelja za posamezne pridelovalce po letih pridelave na tabelah in disketah,
- poročila o certificiranju po letih,
- zapisnike Hmeljne komisije in njenih organov
- poslovne podatke po drugih veljavnih predpisih.

Hmeljna komisija hrani določen čas:

- dokumentacijo, potrebno za certificiranje, dokler so hmelj in hmeljni proizvodi v prometu, vendar najmanj dve leti in še pol leta po izdanih certifikatih,
- korespondenco do 5 let
- poslovne podatke po drugih veljavnih predpisih.

Kot zaupni podatki Hmeljne komisije štejejo:

- prispeli podatki organov vlade RS, ki so označeni z oznako "zaupno",
- imena in naslovi pridelovalcev hmelja, obseg pridelave, količina in kakovost pridelka posameznih pridelovalcev.

Zaupne podatke iz druge alineje tega odstavka lahko Hmeljna komisija posreduje:

- na zahtevo organom vlade RS in sodstva,
- drugim, a na podlagi pisne privolitve posameznega pridelovalca.

XI. KONČNE DOLOČBE

Ta poslovnik začne veljati, ko ga sprejme Hmeljna komisija.

VZORČENJE HMELJA LETNIKA 2000

Sezona obiranja hmelja se je pričela, prav tako pa vse aktivnosti, ki so povezane z obiranjem.

Na 8. redni seji Hmeljne komisije, ki smo jo imeli 8. 8. 2000, smo obravnavali predvsem vzorčenje hmelja letnika 2000.

V okviru izvajanja nalog Hmeljne komisije, ki so določene s Pravilnikom o kakovosti hmelja (Ur.l. RS, 1993, št. 53), je nedvomno ena glavnih nalog določevanje letnih tipskih vzorcev po kultivarjih in razvrstitev v kakovostne razrede, kar preprosteje imenujemo vzorčenje hmelja.

Hmeljna komisija napravi vsako leto načrt pobiranja vzorcev hmelja po terenu. Ta načrt upošteva teritorialno razširjenost nasadov in površinsko zastopanost posameznega kultivarja v Sloveniji, kar je osnova za število vzorcev, ob predpostavki, da na 10 ha hmelja vzamemo 1 vzorec.

Vse pobrane vzorce bo Odbor za vzorčenje, katerega smo imenovali na 8. redni seji Hmeljne komisije, na vzorčenju razporedil po posameznih kultivarjih v kakovostne razrede, iz katerih se bodo izdelali letni tipski vzorci. Tako izdelani vzorci se bodo uporabljali pri prevzemu hmelja letnika 2000.

Ker je bilo delo lanskega odbora za vzorčenje zelo dobro opravljeno, smo se na Hmeljni komisiji odločili, da bo tudi v letošnjem letu deloval v podobni sestavi.

Po Poslovniku Hmeljne komisije šteje Odbor za vzorčenje 9 članov z najmanj 5-letnimi izkušnjami v hmeljarstvu. Sestavljajo ga:

- trije člani iz Inštituta za hmeljarstvo in pivovarstvo Žalec, ki delajo v hmeljarstvu,
- štirje člani pridelovalcev hmelja
- dva člana trgovcev.

Tako bo letošnji odbor za vzorčenje deloval v naslednji sestavi:

- IRENA FRIŠKOVEC, univ. dipl. inž. agr., predsednik odbora,
- mag. IZTOK KOŠIR, član,
- MARTINA ZUPANČIČ, univ. dipl. inž. agr., član,
- MARKO GOMINŠEK, kmet. inž., član,
- MARJAN RIBIČ, univ. dipl. inž. agr., član,
- JANEZ ZVER, kmet. inž., član,
- DAVORIN VRHOVNIK, univ. dipl. inž. agr., član,
- SLAVKO ŠALEJ, kmet, član
- SEBASTJAN RADIŠEK, univ. dipl. inž. agr., član.

Vzorčenje bo Odbor izvedel v prostorih Hmezad Export - Importa Žalec dne 15. 9. 2000.

Za vzorčenje se bo po terenu pobralo okvirno 30 vzorcev savinjskega goldinga, 110 vzorcev aurore, 20 vzorcev bobka, 5 vzorcev celeie in 6 vzorcev magnuma.

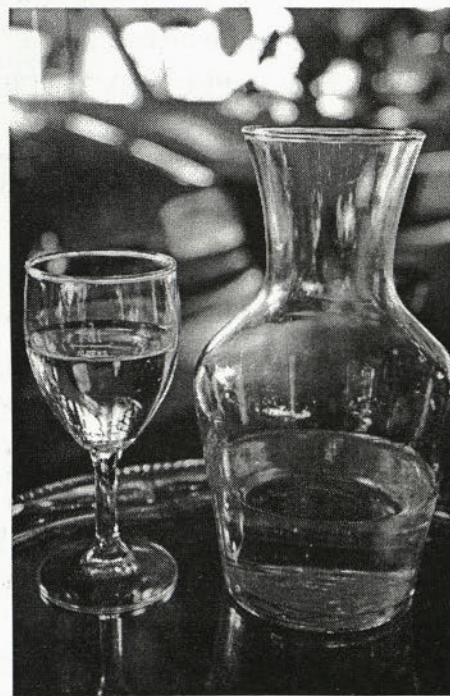
Za vse podarjene vzorce se Hmeljna komisija vsem hmeljarjem najlepše zahvaljuje.

Hmeljna komisija



Foto: M. Veronek

Ko storžki dobijo rumenkasto zeleno barvo kot jo ima kakšno dobro vino, in vidneje izstopijo od temnozelenih rastlin je znak, da so zreli za obiranje. Vino pa le za likof, po starem običaju, kot se spodobi.



OPOZORILO HMELJARJEM

Ker se je obiralna sezona hmelja letnika 2000 že pričela, ste nekatere spodaj navedenih opozoril že morali postoriti. Pa vseeno morda ne bo odveč, če jih še enkrat navedemo.

Hmeljna komisija vas želi opozoriti na določene stvari, ki bi jih bilo pametno pred obiranjem in med njim upoštevati. Saj še star ljudski pregovor pravi: Previdnost je mati modrosti!

Za brezhibno delovanje obiralnih strojev, sušilnic, traktorjev, traktorskih priključkov in ostalih delovnih sredstev je potrebno le-te pred obiranjem temeljito pregledati, ter napake odpraviti.

Obirati začnite, ko so storžki tehnološko zreli. Zorenje spremlja IHP, zato se ravnajte po njihovih navodilih.

Začetek obiranja morate prilagoditi tudi karenci škropiv, s katerimi ste nazadnje pred obiranjem škropili rastline proti boleznim in škodljivcem.

Sortno čistost boste ohranili s po sortah ločenim obiranjem, sušenjem in shranjevanjem hmelja.

Obiralne stroje je potrebno med obiranjem uravnjavati tako, da bo njihovo delovanje prilagojeno sortam in vremenskim razmeram. Če je možno, se izogibajte obiranju v neprimernem vremenu.

Pri prevozi hmelja dosledno upoštevajte prometne predpise in navodila ustreznih organov.

Pri ravnanju s svežim hmeljem upoštevajte čas, ki mine od obiranja do sušenja, ko je sveži hmelj v različnih embalažah, da ne pride do pregrevanja svežega hmelja.

Upoštevajte navodila IHP o temperaturi sušenja za posamezne sorte in o vlažnosti pri vlaženju in basanju.

Pri določanju vlage se ne zanašajte na lastne občutke, pač pa določajte vlago z merilnimi napravami, ki ste jih lahko do 1. avgusta stestirali na IHP.

Prostori za shranjevanje suhega hmelja morajo ustrezati pogojem, da se hmelj ne bo vlažil čez dopustno mejo.

Pri basanju suhega hmelja v vreče morate paziti, da ne presežete predpisane teže 50 - 75 kg, odvisno od sorte.

Pri kakovosti hmelja morate upoštevati ob minimalnih zahtevah iz pravilnika o kakovosti hmelja še dodatne zahteve kupcev, ki so običajno ostrejšje kot določila pravilnika.

Minimalne zahteve pravilnika o kakovosti hmelja so, da vsebnosti ne smejo presežati:

- VLAGE v suhem hmelju 11 %
- LISTOV in PECLJEV (peclji storžkov od 2,5 cm dolžine dalje) 2 %
- ODPADKOV v hmelju (delci hmeljne rastline nastali zaradi strojnega obiranja) 3 %
- KROVNIH in CVETNIH LISTIČEV, ločenih od vretenca (pleve) 25 % in
- SEMENA 2 %.

Pri priglasitvi pridelka hmelja morate **OBVEZNO** predložiti kopijo prijave pridelave hmelja za tekoče leto, s katero izkažete poreklo pridelanega hmelja po kraju, sorti in količini.

Dosledno upoštevajte navodila in predpise o obratovanju posameznih strojev in naprav ter predpise o varstvu pri delu.

Hmeljarji, ki boste imeli najeto delovno silo za obiranje, delavce dobro seznanite o varstvu pri delu, da ne bo prišlo do nesreč pri delu.

Našteta opozorila naj vam služijo kot pomoč za doseg kvaliteten pridelka.

Želimo vam uspešno obiralno sezono, brez delovnih nesreč in veliko dobre volje.

Hmeljna komisija

OBIRANJE HMELJA

Spravilo pridelka hmelja je zelo pomembna faza v pridelovanju, ki ji moramo posvetiti vso pozornost, če želimo, da bo pridelek tudi po obiranju, sušenju ter skladiščenju ostal kakovosten.

Zaradi letošnjih ekstremnih rastnih pogojev, zelo dolgega ter neizenačenega cvetenja se boste morda težko odločili o pričetku obiranja. Priporočamo vam, da se posvetujete s strokovnjaki na Inštitutu za hmeljarstvo in pivovarstvo Žalec oziroma v ta namen prinesete vzorec hmelja v kemično analizo. Storžke za določitev alfa kislin naberite v polietilenske vrečke, za določitev vlage pa v pločevinaste škatlice, ki jih dobite na Oddelku za agrokemijo. Vzorec naj bo povprečen ter naj zajema storžke z vseh tretjin rastlin v razmerju, ki ga posamezna tretjina prinaša k skupnemu pridelku. Za analizo alfa kislin zadostuje 1,5 - 2 litra vzorca, pri večjih storžkih pa 2,5 litra. Pri nabiranju vzorca za določitev vlage morajo biti rastline suhe.

Delovanje obiralnih strojev mora biti čim bolj brezhibno. Redno jih čistite in prilagajajte glede na sorte ter na vremenske razmere obiranja. Pri hladnem in vlažnem hmelju je število vrtljajev obiralnih valjev minimalno, trakovi pa naj bodo nastavljeni čim bolj položno.

Pomemben dejavnik pri zagotavljanju kakovosti je sušenje hmelja. Temperatura sušilnega zraka ne sme presegati 65 °C, hitrost pa mora biti med 0,22 in 0,31 m/s, kar predstavlja pretok med 800 in 1100 m³/m²h.

Priporočamo vam, da vlago v suhem hmelju, ki ne sme presegati 11%, merite z merilnimi napravami. Prav tako pa hmelja ne basajte preveč. Vreče suhega hmelja naj ne presežejo predpisane teže 50 do 75 kg. Skladiščite ga v suhem, temnem in hladnem prostoru.

Menim, da ni odveč tudi na tem mestu opozoriti na pravilen odnos do odlaganja hmeljevine. Predvsem vas opozarjamo, da ne odlagajte hmeljevine na divja odlagališča. Neprimerna je tudi vožnja zelene hmeljevine v hmeljišča, še posebno na območjih, kjer je bil odkrit verticilij. Priporočljivo je pravilno kompostiranje hmeljevine.

Hmeljarji, v primeru, da boste pri posameznih fazah obiranja imeli težave, se lahko po pomoč obrnete na Inštitut za hmeljarstvo in pivovarstvo Žalec. Kontaktna oseba je Irena Friškovec.

Irena Friškovec

OBIRANJE 2000 BO ZA MNOGE NAJBOLJ ŽALOSTNO OBIRANJE V NOVEJŠI ZGODOVINI SLOVENSKEGA HMELJARSTVA

Obiranje hmelja so se poleg hmeljarjev – pridelovalcev hmelja, če je letina dobro kazala, veselili tudi mnogi drugi, kot n.pr. strokovne službe, če so uspešno pripeljale pridelavo do konca, obiralci in trgovci z dobrim zaslužkom, pa tudi okoliško prebivalstvo; ki so jim lepa hmeljišča in vonj po hmelju lepšala bivalno okolje. Letos bo tega veselja veliko manj. Prestopno leto se ni izneverilo reku, da veliko obeta in malo da. Dober je bil le začetek rasti, potem pa je šlo vse narobe. Najslabše se je obnesel savinjski golding, ki je predčasno zacvetel in ponekod prilezel le do polovice opore. Prezgodnje cvetenje je hmeljarje tako pretreslo, da so nekateri začeli opuščati določene agrotehnične ukrepe, kar je stanje še poslabšalo. Dolgotrajna suša je prizadela tudi auroro, poznejše sorte pa nekoliko manj. Aurora tako ni samo zastala v rasti, ampak tudi v razvojnih fazah, kar je značilno za na sušo občutljive kultivarje, kar aurora tudi je. Klavno podobo hmeljišč v Savinjski dolini je poudarilo še rjavenje listja in storžkov, bodisi mehanskih poškodb, toplotnih udarov, o semenjenosti, škodljivcev, pa tudi močne zapleveljenosti vrst. Vendar pa za letošnjo katastrofalnost mnogih hmeljišč ni krivo samo letošnje vreme, ampak je treba pripisati krivdo tudi objektivnim in subjektivnim dejavnikom, kot je npr. pregloboka rez nekaterih hmeljišč v preteklem letu, lanska setev pšenice

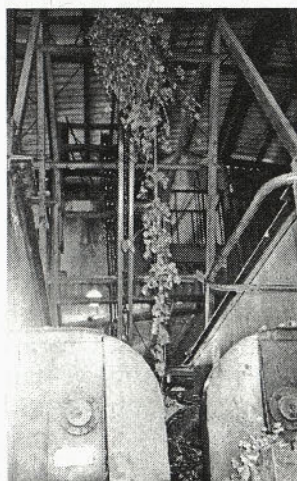


Foto: M. Veronek

Prosto vrstico na koncu (vrhu) rastline je potrebno odrezati, da se prepreči navijanje.

v hmeljišča za podor, lansko zgodnje obiranje in suša, zgodnja zima, opustitev odoravanja hmelja, napake pri spomladanski obdelavi, močan vpliv pozne delitve hmeljišč in še kaj. Na malodušje hmeljarjev pa se že slišijo pikre pripombe nehmeljarjev, da hmeljarjem najbolj godita suša in toča. Kljub neugodnim vremenskim razmeram pa je nekaj hmeljišč zelo lepih. To so predvsem dobro oskrbovana hmeljišča, močnejše gnojena s hlevskim gnojem, na naravno vlažnejših tleh in še pravočasno zalita.

Izredne razmere v drugi polovici vegetacije običajno izzovejo zgodnejše obiranje. Neredko pa nekaj preplaha o zrelosti vnesejo napačne odločitve vlage storžkov. Naravno je, da pokažejo poznejše meritve vlage višje vrednosti kot predhodne. Vлага v storžkih lahko služi za spremljanje dozorevanja hmelja, vendar je pri tem potrebno upoštevati preskrbljenost hmelja z vodo, relativno vlažnost zraka oz. razliko med zmogljivostjo koreninskega sistema za dovajanje vode v rastlino in izhlapevanjem le-te iz rastline. Ta pa se v dnevnem času spreminja. Večina z obiranjem začinja prezgodaj, kar slabo vpliva na rast v naslednjem letu, ko na to pozabimo in tem hmeljiščem ne nudimo posebne oskrbe, da bi jih okrepili. Letos je na rastlinah večja razlika v zrelosti storžkov, kar bo povzročilo nekaj težav pri naravnavi strojev, saj je za obiranje nedozorelih storžkov potrebna večja sila.

Pri nastavitvi obiralnega stroja je pomembno, da uskladimo vse možne naprave stroja in sicer hitrost vrtenja obiralnih valjev, razmik med obiralnimi valji glede na košatost rastlin, hitrost proge za vlaganje,

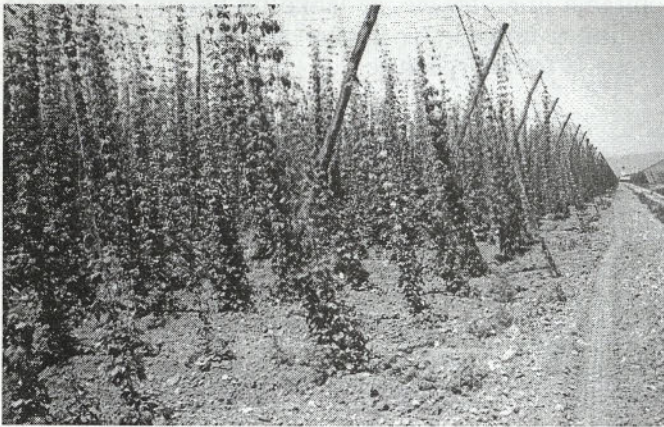


Foto: M. Veronek

Ko se pokažejo na rastlinah spremembe zaradi suše, je del pridelka že izgubljen.

delovanje avtomatskega obiralnika, hitrost vrtenja obiralnih valjev oz. približanja brane k rotorju, vlek ventilatorjev, nakloni prebiralnih trakov, omejevalcev za usmerjanje obiralne mase, zračnih loput in dodatnih sklopov, kot n.pr. prebiralne valjčne mize i.p., da stroj izkoristimo maksimalno in z najboljšim učinkom tako glede storilnosti in kakovosti obiranja, seveda ob minimalnih možnih izgubah pridelka. Obirati poskušamo vedno z minimalno potrebnimi vrtljaji obiralnih valjev. Za savinjski golding je dovolj 120-130 vrt/min, za auroro in druge sorte pa 130-150 vrt/min pri malih obiralnih strojih, pri velikih pa 75-100 vrt/min za savinjski golding in do 140 vrt/min za ostale sorte. Vrtljaji prvih valjev naj bodo približno za 10 % višji. Ko dosežemo zadovoljivo obranost trt, prilagajamo in prilagodimo druge sklope in stroj uglasimo. Obiralne stroje je potrebno nenehno nadzorovati in sproti prilagajati rastlinam in vremenu. Pri obiranju bodite posebno pozorni na vlaganje ostankov hmelja s tal, ki naj bo zlagoma in počasi, da čistilnik ne vrže prebitka v odpadke, hmelj obran s

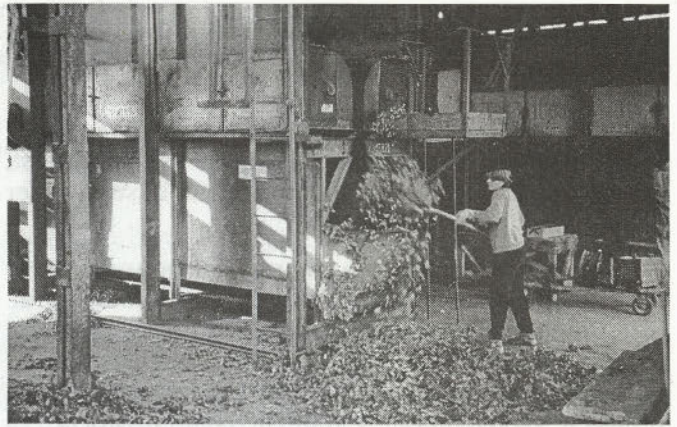


Foto: M. Veronek

Preobilno vlaganje ostankov preobremeni čistilnik in zelo poveča izgube pridelka. Kolikor se da, jih je najbolje dodajati sproti in poskrbeti za hitro menjavo prikolic oz. dostave rastlin.

pometanjem, pa mora obvezno ponovno tudi skozi zračno prečiščevanje. Obiralne valje in druge valjčke očistite takoj, ko se onesnažijo (odstranjujte vrstico).

Kljub temu, da je delo s starimi (obstoječimi) obiralnimi stroji dobro razjasnjeno, se da še vedno kaj izboljšati. Izplača se poskusiti, posebno, če ne funkcionirajo, kot bi želeli. Ponavadi je še vedno kaj odprtega. Koristno bi bilo slišati, v kolikšni meri je izpolnil pričakovanja novi obiralni stroj na IHP in kakšni so rezultati testiranja. Morda bi se dalo od najnovejšega kaj koristnega prenesti na starejše obiralne stroje in obratno.

Obiranje 2000 bo v marsičem pokazalo, kako naj ne bi bilo in kaj storiti, da se slabo ne bi več ponovilo in hmeljar ne bi pristal na » pol droga«. Podrobnejše analize bi pojasnile marsikatero pomanjklivost, širši pogled na hmeljišča pa kaže, da vseh grehov ne smemo pripisati zgolj pridelovalcem. Pogled v sorodne veje kmetijstva daje vtis, da uspevajo brez večjih pretresov tiste, ki imajo dobro vodstvo in sledijo napredku z veliko mero prizadevnosti oz. predanosti svoji kulturi.

Milan Veronek



Foto: M. Veronek

Z ostanki hmelja na žičnici letos v glavnem ne bo problemov, če pa se pojavijo jih je najlažje odstranjevati, ko so še sveži, torej takoj po nakladanju rastlin (Lanski pogled na Arjo vas).

HMELJARJEM ZA PREVZEM HMELJA PRI KOMISIONARJU HMEZAD EXPORT-IMPORT D.D.

Za nami je eno najtežjih let v pridelavi hmelja doslej, skoraj za nami pa je najbolj važno opravilo, t.j. spravilo hmelja. Želimo vam, da bi celoletni trud s pridelavo, sedaj uspeli zaključiti s kvalitetnim obiranjem in sušenjem. Pri skladiščenju pa vam že lahko mi priskočimo na pomoč.

Bale za proizvajalce so na voljo od 16. avgusta dalje. Precej hmeljarjev se je prijavilo za predčasni prevzem in skladiščenje kar med obiranjem. S tem prevzemom smo začeli od 20. avgusta dalje. Prosimo, da nas za ta prevzem pokličete vsaj dva dni prej. Z rednim prevzemom pa bomo začeli 18. septembra 2000, t. j. po vzorčenju, ki bo 15. septembra 2000. Takrat vam bomo posredovali tudi plan prevzema.

Ob prevzemu je potrebno prinesiti s seboj prijavo hmeljni komisiji in izpolnjeno izjavo o uporabi fitofarmaceutskih sredstev pri pridelavi hmelja letnik 2000.

Srčno radi pa bi vas opozorili tudi na skrb za kvaliteto hmelja, tako pri spravilu, kot tudi skladiščenju.

Prosimo, da upoštevate vsakoletna priporočila in ne bašete preko dovoljenih tež za posamezno sorto.

Hkrati vas obveščamo, da smo do sedaj po najavljenih količinah vsem proizvajalcem omogočili in na zahtevo tudi že izplačali avans v višini 1 DEM/kg spomladi najavljenega hmelja. S prevzemom letnik 2000 bomo v roku 14 dni po vsaki oddaji izplačali 1 DEM/kg obračunske teže za I. in II. vrsto in 0,5 DEM/kg obračunske teže za III. vrsto hmelja. Trudili se bomo doseči kar najboljše možne cene. Za ta trenutek še prave cene prostega trga niso znane, za ponujene cene pa ocenjujemo, da so prenizke.

Za namen čim boljše prodaje Vas prosimo, da nam skladno s pogodbo do 4. septembra 2000 posredujete najavo letnika 2000. Od realnosti teh podatkov zavisi tudi dober učinek prodaje.

Želimo Vam varno in ugodno spravilo hmelja tako iz njiv kot tudi v naše skladišče.

Hmezad Export Import d.d.

INTRODUKCIJA TUJIH KULTIVARJEV HMELJA

Pridelovanje hmelja ima v Sloveniji dolgoletno tradicijo. Zaradi velike konkurence na svetovnem trgu je ključnega pomena kakovostni sortiment, prilagojen na slovenske ekološke razmere. Potrebe po vedno novih kultivarjih so na trgu stalno prisotne, bodisi zaradi spremenjenih potreb po kakovosti (višja vsebnost alfa kislin), spremenjene tehnologije pridelovanja oz. pojava novih bolezni in škodljivcev.

Prenos tujih kultivarjev hmelja v naše ekološke razmere ni enostaven. Ker je hmelj zelo občutljiva rastlina na mikroklimatske pogoje, je potrebno tuje kultivarje preizkusiti v postopku introdukcije (sam izraz introdukcija pomeni v latinščini uvajanje, uvedba, vpeljavo v kaj).

POSTOPEK URADNE INTRODUKCIJE

1. PRIJAVA INTRODUCIRANEGA KULTIVARJA

Predložiti moramo naslednje dokumente:

- pravilno izpolnjen obrazec PRIJAVA ZA

POTRDITEV NOVE IN DOVOLITEV INTRODUKCIJE TUJE SORTE KMETIJSKIH RASTLIN. V prijavi moramo napisati: glavni namen, zakaj želimo določen kultivar predstaviti, pridelovanje in morebitne posebnosti glede tehnologije pridelovanja, ki jih zahteva prijavljena sorta;

- če prijavitelj ni žlahtnitelj, mora priložiti izjavo žlahtnitelja ali lastnika sorte, da je prijavitelj pooblaščen zastopnik lastnika sorte v Republiki Sloveniji. Pri starejših sortah pa tako izjavo da vzdrževalec sorte.
- za sorto, ki je vpisana v katerikoli uradni register v tujini, je treba priložiti vsaj minimalni OPIS SORTE, to je RIN (različnost, izenačenost in nesprejemljivost), ki ga je dobil lastnik sorte ob vpisu v njihov register.
- prijavo pošljemo na Ministrstvo za kmetijstvo, gozdarstvo in prehrano Republike Slovenije, s pripisom: ZA SORTNI URAD.

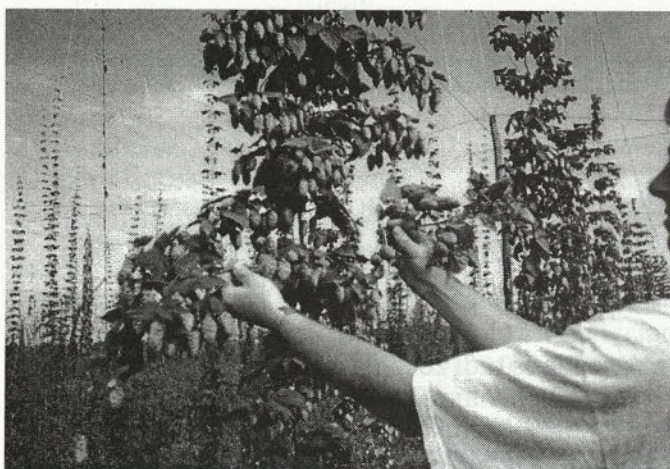


Foto: M. Zupančič

HRS 99 - prvoletni nasad v Ptujju.

2. POMEMBNI DATUMI PRI INTRODUKCIJI HMELJA:

Datumi za prijavo, dobavo in količina sadik, ki so pomembni pri introdukciji novega kultivarja hmelja:

- prijavitelj mora poslati prijavo na Sortni urad Slovenije najkasneje do 31. septembra za preizkušanje sorte v naslednjem letu,
- datum za dostavo sadilnega materiala: sadilni material naj bi imeli na razpolago do 31. marca oz. en teden pred sajenjem,
- količina sadik, ki je potrebna za uradno preizkušanje: potrebno je 150 sadik za introducirani kultivar na eni lokaciji. Preizkušanje naj poteka na 3 lokacijah;
- sadike naj bodo dvoventne in zdrave;
- prijavitelj mora izvajalcu introdukcije dostaviti tudi predpisano agrotehniko za introducirani kultivar. Če te ne dostavi, se upoštevajo predpisani agrotehnični ukrepi za slovenske kultivarje.

3. POSTAVITEV POSKUSA INTRODUKCIJE:

Poskus je postavljen:

- na treh lokacijah;
- vsaka lokacija je posajena s po 150 sadikami introducirane kultivarja,
- na površini, kjer je posajen introducirani kultivar ne sme biti posajena nobena druga kultura (v vrstnem ali medvrstnem prostoru),
- na vsaki lokaciji je poskus postavljen: 3 krat po 10 rastlin.

4. IZVAJANJE INTRODUKCIJE

Sortni urad Slovenije imenuje inštitucijo, ki uradno izvaja introdukcijo hmelja. Imenovana inštitucija je Inštitut za hmeljarstvo in pivovarstvo Žalec. Strokovnjaki opazujejo v nasadu, kjer poteka uradna introdukcija:

- rast in razvoj
- napad bolezni in škodljivcev
- količina pridelka
- vsebnost alfa kislin
- mehanična analiza storžkov

5. REZULTATI URADNE INTRODUKCIJE

Praviloma traja postopek introdukcije najmanj tri leta. Vsako leto mora izvajalec izdelati poročilo in ga oddati na sortni urad in prijavitelju do 1. 12. v tekočem letu. Po treh letih izda na podlagi zaključnega poročila izvajalca uradne introdukcije Ministrstvo za kmetijstvo, gozdarstvo in prehrano Republike Slovenije odredbo, ali se introducirani kultivar vpiše v sortno listo Slovenije ali ne.

V zadnjih letih je zahteva trgovcev pridelovanje hmelja z visoko vsebnostjo alfa kislin. Ker trenutno v Sloveniji še nimamo kultivarja z visoko vsebnostjo alfa kislin, je v preteklosti stekel postopek uradne introdukcije. Tako je bilo prijavljenih več različnih kultivarjev hmelja. Glavni razlog introdukcije pa so bili tuji kultivarji z visoko vsebnostjo alfa kislin. Leta 1998 je bil v slovenski sortni listi vpisan nemški kultivar magnum, ki v naših razmerah dosega 13-15 % alfa kislin. Zaradi občutljivosti na bolezni in škodljivce je bila ustavljena introdukcija ameriškega kultivarja nugget. V letu 1999 so na sortni urad Slovenije prijavili uradno introdukcijo treh kultivarjev. Glavni razlog introdukcije je visoka vsebnost alfa kislin pri teh kultivarjih. Ugotovitve v prvem letu introdukcije so bile, da smo pri enem introduciranim kultivarju zasledili sortno pomešanost. Zato je bil glavni zaključek po prvem letu, da mora prijavitelj za nadaljevanje introdukcije dostaviti sortno čiste sadike. Pri vseh introduciranih kultivarjih pa smo zasledili višjo vsebnost alfa kislin kot pri kontroli.

Mag. Ferant Nataša

Dne 28. avgusta 2000 so predstavniki BVQ-ja opravili že četrto presojo izvajanja standarda ISO 9000 v Hmezad Export-Import-u. Ocenili so, da podjetje sledi vsem zahtevam in smernicam standarda in mu certifikat tudi podaljšali. Hmezad Export-Import ima certifikat že polni dve leti.

OBISKALI SO NAS NEMŠKI HMELJARJI

Po skoraj več kot petnajstih letih nas je v organizaciji Hmeljarskega inštituta iz Hülla obiskalo 50 nemških hmeljarjev, in sicer iz okrožja vasi Hohenwart, kjer imajo tudi svojo prevzemalnico hmelja. Spremljal jih je gospod Georg Rossbauer, kmetijski direktor Inštituta v Hüll-u, s sodelavcema svetovalcema za hmeljarstvo gospodoma Erikom Niedermeirjem in Thomasom Janscheckom.

Po ogledu Inštituta za hmeljarstvo in pivovarstvo Žalec, kjer jih je direktor IHP gospod mag. Iztok Košir seznanil z raziskovalnim, razvojnim in pospeševalnim delom, so si na posestvu ogledali slovenske in ostale svetovne hmeljne kultivarje in obiralno halo. Gospa Martina Zupančič jim je v Hmeljarskem muzeju predstavila zgodovino hmeljarstva in firmo Hmezad Export-Import,

d.d. Žalec. Pogled s terase HEI na kompleks hmeljišč, ki prekrivajo Savinjsko dolino, je bil že ob vtisih, polnih pohval o delu našega inštituta, zanje pravo doživetje. Sprejem nemških gostov pri hmeljarskem starešini Ivanu Povšetu in hmeljarju Ivanu Joštu na njunih kmetijah, je potekal v pristrčnem vzdušju, obojestranski izmenjavi znanja in izkušenj o hmeljarjenju in težavah, ki tarejo vse hmeljarje. Ob slovesu so nam zaupali, da so obiskali vse hmeljarske dežele Evropske unije, poslednji obisk je bil tokrat v Sloveniji in da tako vzornega hmeljarjenja, kjer so tudi sami dobili mnogo koristnih informacij, niso videli drugje. Čestitali so nam in zaželeli uspešno delo tudi v prihodnje.

Majda Virant



Foto: M. Virant

Ogled hmeljskega nasada Buket-a pri Ivanu Povšetu.



Foto: M. Virant

Skupinska fotografija z družino Povše.

Že čez dober teden dni pa smo gostili cel avtobus hmeljarjev iz Spalta, ki so nas obiskali tudi na hmeljarskem prazniku v Braslovčah.



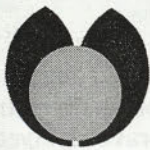
Foto: M. Zupančič

Po ogledu Hmeljarskega muzeja, terase Hmezad Export-Import, ki jih je tudi sprejel, so doživeli topel sprejem tudi na kmetiji starešine Ivana Povšeta.



Foto: M. Zupančič

Bili so vesela skupina, ki je ubrano prepevala, kljub temu, da imajo tudi oni letos slabo letino. Saj bodo prišle boljše, so veselo dejali, in nas povabili v svojo sredo. Gremo, mar ne ?



HRANILNO KREDITNA SLUŽBA
KZ SAVINJSKA DOLINA ŽALEC
Žalskega tabora 1, 3310 ŽALEC
tel.: 03/5715-211, fax: 03/5717-209

VAŠA PRAVA HRANILNICA

vam ponuja:

- varčevanje in kreditiranje, posebej ugodno obrestujemo kratkoročne vezave
- namenski krediti za kmetijstvo pod ugodnimi pogoji
- opravljanje plačilnega prometa in vodenja žiro računov za občane
- nakazila pokojnin na hranilne knjige ali tekoče račune
- tekoči računi - čeki občanov
- HKS plačilna kartica

V naši hranilno-kreditni službi opravljamo vse posle plačilnega prometa za občane, vodenje žiro računov za kmete in obrtnike, najemanje in dajanje kreditov varčevalcem in ustanoviteljicam. Posebno ugodno kreditiramo razvoj kmetij in podeželja, nudimo vam kreditiranje tekoče proizvodnje, mehanizacije, izgradnjo nasadov, gotovinske kredite komitentom do enega leta in druge storitve.

Poleg HKS plačilne kartice vam ponujamo tudi MAGNA kartico - prava poslovna odločitev, ker je plačevanje s kartico preprosto in ker je plačilo računov odloženo !

Vabimo vas, da nas obiščete v eni od poslojnih enot v Savinjski dolini. Sedež HKS je v Žalcu, Ul. žalskega tabora 1, poslovne enote pa so: PE Braslovče, PE Gotovlje in Griže, PE Petrovče, PE Polzela, PE Prebold, PE Šempeter, PE Tabor, PE Trnava, PE Vrnsko.

**- OHRANJAMO TRADICIJO -
- SKRBIMO ZA RAZVOJ -**

POSEBNA SEJA HMELJNE KOMISIJE SLOVENIJE



Mesto predsednika Hmeljne komisije je zaradi upokojitve po 17-letnem delu zapustil univ.dipl.ing. Janez Luževič. Za njegov trud so se mu ostali člani komisije, skupaj z novim predsednikom Slavkom Leskoškom, zahvalili na seji v avgustu. Njegovo dolgoletno delo in rezultati nam bodo ostali še dolgo v spominu in so nam vzpodbuda za naš nadaljnji trud pri ohranitvi slovesa slovenskega hmelja.

FOTOKRONIKA BRASLOVČE 2000



Godba na pihala je dala povorki primeren takt.



Vsak voz v povorki se je obiskovalcem predstavil s kratkim opisom. Šal ni manjkalo.



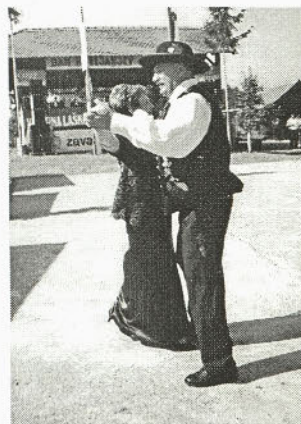
Brez Hmeljka, ki se je čudil predstavitvi pogorišča hmelja v Šempetru iz oktobra 1999, pač ne gre.



Hmeljevke so že leta v pozabi, in le na vozu še oživi nekdanj tako težko, pa tudi pomembno hmeljarjevo delo.



Starešini sta vsak svoji spremljevalki po tradiciji podarila šopka.



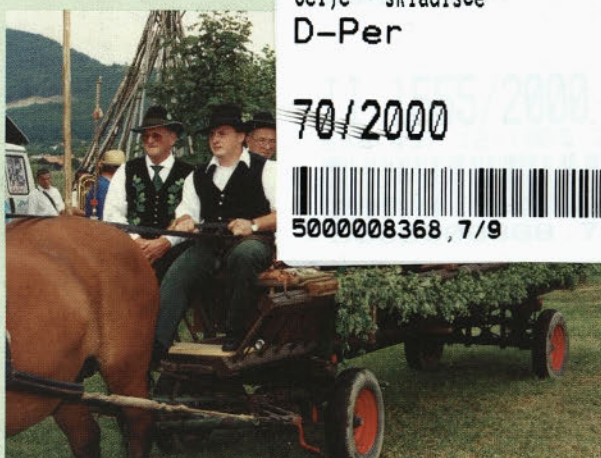
In zavrtela sta se para v vročem avgustovskem soncu, ki je neusmiljeno žgal hmelj, v taktih nežnega valčka.

Tekst in foto: Zupančič/Veronek

FOTOKRONIKA "BRASLOVČE 2000"



Novi starešina Franc Šilak in njegova spremljevalka Marjana Janežič prvič skupaj v povorki skozi trg Braslovče.



Celje - skladišče
D-Per

70/2000



5000008368, 7/9

COBISS

Lepo je videti zbor starešin, ki pridejo skupaj na vsakoletno predajo starešinstva, pa naj je hmeljarsko leto dobro ali slabo, nam vlivajo hmeljarski pogum.



Maček, simbol starešin, prehaja iz rok dosedanjega starešine Iva Povše v roke Franca Šilaka.



Iz leta v leto je v povorki poleg ostalih voz toplo sprejet voz Pivovarne Laško.



Da bi ga po celem svetu pošteno pili, si zato ob imenovanju po tradiciji nazdravita tudi obe starešini.



Na "Prinovem" se zberejo vsi dosedanje starešine ter stara in nova spremljevalka. Pred sodčki piva pa še praznična slika.