



Glasilo „Čebelarškega društva za Slovenijo v Ljubljani“.

Leto XXIV.

Izhaja dne 25. vsakega meseca.

Štev. 9.

Urejuje M. Humek, višji sadjarski nadzornik v Ljubljani.

VSEBINA: Glavna opravila. (J. Okorn.) — Čebela in njeno življenje. (M. Humek.) Zlati nauki amer. čebelarja. (M. B. Miklavčič.) — Nekaj o ropanju. (M. Humek.) Zagonetke? (Fr. Lakmayer.) — Kaj je s čebel. sladkorjem? — Čebel. misijonar. (Štef. Humek.) — Opazovalne postaje. (Jos. Verbič.) — Iz organizacije. — Drobiž.

Satnice

(umetno satje)

Kdor želi satnice iz svojega voska, naj pošlje čisti vosek brez vsake primesi. Za izdelovanje računam 15 K za 1 kg satnic, ali pa 30 dkg voska za odpadke in delo. Sprejme se tudi voščina, da se tukaj kuha in spreša.

Satnice

razpošiljam, dokler bo kaj zaloge, po vsaki meri. — Cena po dogovoru.

Kupujem pa žive čebele v krajnjih in roje. Kdor jih ima na prodaj, prosim, da mi javi. Kupujem tudi vosek in voščine.

Ambrožič,

čebelarško-trgovska tvrdka
v Mojstrani.

Naprodaj imam 40 obljudenih

A. Ž. in 22 eksportnih panjev

kakor tudi različno čebelarško orodje. — Cena po dogovoru.

Jos. Tscherne,
Kočevska Reka pri Kočevju.

A.-Ž. panje

kakor tudi vse druge posamezne dele
izdeluje in razpošilja

Franc Grauf,
čebelarško mizarstvo
Mežica, Koroško (Slovenija).

Brzjavka!

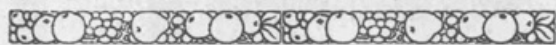
Tik preden je prišla ta številka v stroj, je prejel predsednik Saveza iz Beograda sledečo brzjavko:

„Pomoč suspendovana zabranom glavne kontrole. Poskusil bom iznova. — Gjorgjević.“

To se menda razume takole:

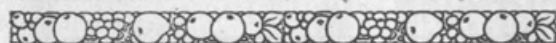
Z dopisom ministrstva poljepri-vrede i voda z dne 7. septembra t. l., št. 20.858, dovoljena podpora za ce-nejši sladkor v znesku 100.000 din. je **odpovedana** povodom glavne kontrole.

Razdelitev, objavljena na strani 138. je torej brez veljave.



Čebelarji, pozor!

Društvo potrebuje večjo množino **medu** in **voska**, ki ga plačuje po dnevnih cenah. Med mora biti čist, pristen in od **zdravih čebel**; vosek pa lepo rumen, brez vsake primesi in goščave na spodnji strani. Ponudbe je poslati društvu, če le mogoče naj se vpošljejo tudi vzorci z navedbo cene.



Prodajam 500—600 kg fin., točenega ajdovega medu po 38 K kg. Samo na debelo. **Ivan Titan**, nadučitelj v Kupšincih, pošta Murska Sobota.

Originalne platnice. Društvo je založilo krasne originalne platnice za vse letnike »Slovenskega Čebelarja«. Cena platnicam za en letnik 25 kron, z vezavo vred 30 kron.

Čebelarstvo društvo za Slovenijo v Ljubljani ima na razpolago

močne steklenice za med

s pokrovčkom po sledečih cenah:

1 1/2 kg	K 32.—
1 kg	K 22.—
1/2 kg	K 16.—
1/4 kg	K 10.—
1/8 kg	K 8.—

Na razpolago ima tudi

najfinejši cvetlični med

iz čebeljnaka g. **A. Poliča** v Rožnem dolu po K 60.— za kilogram. Dobi se pri blagajniku čebelarstva društva gospodu Mesarju v Jugoslovanski knjigarni v Ljubljani.

Prodajam stiskalnico za umetno

satje 20×25, cena 450 K. — Pločevinasto emajlirano **točilo** 22×28, cena 550 kron. **Ročni mlin**, cena 450 K. — Vse v dobrem stanju. — **Jože Bradač, M. Lese št. 8**, pošta Krka pri Zatični.

Vsled odsotnosti lastnika se proda lep razločljiv **čebelnjak** in 24 novih A.-Ž. panjev, dalje 3 velike pločevinaste posode za med z lesenimi oboji. Pojasnila pri blagajniku čebelarstva društva v Jugoslovanski knjigarni.

Naprodaj imam 15 komadov izdelanih A.-Ž. panjev na žlebičje, fino in natančno po meri izdelanih. Cena 520 K za komad. **Ivan Repe**, mizar in čebelar na **Jesenicah, Gorenjsko**.

Štajerskim podružnicam. Društvo ima v zalogi v Celju 100 novih vzorno izdelanih A. Ž. p a n j e v. Kdor jih potrebuje, naj se obrne na poštnega ravnatelja g. Mirnika v Celju.

Čebelarstvo orodje je na razpolago pri blagajniku čeb. društva v Jugoslovanski knjigarni po cenah označenih v ceni-ku samo ob sredah in sobotah dopoldne. Ob drugih dnevih se priračuna 10% za zamudo časa.

SLOVENSKI ČEBELAR

GLASILO ČEBELARSKEGA DRUŠTVA ZA SLOVENIJO V LJUBLJANI.

Letnik XXIV.

V Ljubljani, dne 25. septembra 1921.

Štev. 9.

Glavna opravila.

J. Okorn — Ljubljana.

Oktober.

Priprava za zimo. Glavno delo v čebelnjakih bi moralo biti izvršeno, toda zaradi slabe paše je še mnogo čebelarjev, ki čakajo in premišljujejo, kaj bi ukrenili.

Sedaj je skrajni čas, da pripravimo čebele za zimo. Zaradi izredno slabe letine, kakršne ne pomnijo niti stari čebelarji, smo prisiljeni, ako hočemo imeti spomladi vsaj nekaj, da število panjev zmanjšamo skoraj na polovico, kajti redki so plemenjaki, ki bi imeli dovolj lastne zaloge, vrhutega pa imajo še izredno malo živali.

Od pravilno izvršene priprave so odvisni uspehi prihodnjega leta. Zatorej moramo storiti vse, da bomo imeli ob nastopu zime res močne, z zadostno zalogo preskrbljene plemenjake. Previden čebelar, ki ima srce in smisel za čebelarstvo, bo že jeseni obdržal samo toliko plemenjakov, kolikor jih lahko preživi. Žalibog je takih čebelarjev razmeroma zelo malo, večina pušča vsevprek za pleme, ne glede na zalogo in kakovost panjev, zanašaje se na slepo srečo in ugodno pomlad. Navadno pa čebelarjem sreča ni mila. Zato imamo na pomlad kupe mrličev. Za svarilen zgled, kako se ne sme ravnati, naj navedem sledeče: Neki gorenjski čebelar je leta 1918. pustil za pleme 64 panjev. Od teh so dočakali svečnice samo štirje, drugo je pomrlo lakote. Sodbo o takem malomarnem čebelarju si napravite sami!

Čebelarji! Še je čas, da uredite in dobro oskrbite svoje plemenjake! Ako čebele

nimajo dovolj zaloge, zmanjšajte število panjev, da rešite vsaj tisto kilo medu, ki ga ima »plemenjak« in katerega boš morda spomladi krvavo potreboval, čebele pa dodaj drugim plemenjakom, da jih rešiš žalostne in okrutne smrti za lakoto. Bolje je, da imaš 5 dobro preskrbljenih plemenjakov, kakor pa 20 gotovih mrličev!

A-Ž panj-plemenjak mora imeti vsaj 10 kg medu, kranjiči pa najmanj 8 kg blaga, vštveši čebele in satje. Manjkajočo zalogo moramo takoj dopolniti, ne pa čakati svečnice, kajti slabo oskrbljene plemenjake navadno zaloti smrt ali pa zaradi krmljenja o nepravem času zaostanejo v razvitku.

Malo je čebelarjev, ki bi imeli letos zadosti medu za jesensko in pomladno krmljenje. Med bomo zato shranili za pomladno krmljenje, manjkajočo zimsko hrano pa dopolnili s sladkorjem.

Za jesensko krmljenje vzamemo raztopino 2 : 1,25, to se pravi: na 2 kg sladkorja vzamem 1 in $\frac{1}{4}$ litra vode, torej zelo gosto raztopino, ki jo pustimo vreti le par minut, da posnamemo pene. Če sladkor, kuhan v tem razmerju, predolgo vre, je pregost in potem v satju kristalizira.

Krmimo vedno z večer in le v velikih porcijah. Pokladajmo vsaj po 1 kg naenkrat. V čim krajšem času krmljenje izvršimo, toliko manj razburimo čebele in silimo matico k zaleganju. Panjem s premakljivim delom namesto pitanja lahko nadomestimo prazen sat z polnim medenim, ki ga pa ne smemo dati v sredo gnezda, ampak na stran. Letos je

malo takega satja, zato pa krmimo s sladkorjem.

Ko smo panje oskrbeli z zalogo in se prepričali, da so v redu, jih ne smemo več razdirati, ampak jih pustimo popolnoma v miru. Kranjiče zložimo lepo v sklade, enega poleg in vrh drugega, vmesne špranje pa zamašimo s časopisnim papirjem. Koncem meseca panje v zgornji vrsti in ob

straneh odenemo; zadaj pa jih bomo odeali šele, ko nastopi mraz.

S tem je delo pri čebelah končano; ne pozabimo shraniti in očistiti praznih panjev in orodja, zberimo tudi vse voščine, da bomo skuhalli vosek. Ko bomo to izvršili, bomo napravili račun, kako smo gospodarili v tekočem letu. Letošnji računi bodo žalostni. Toda ne obupati!

Čebela in njeno življenje.

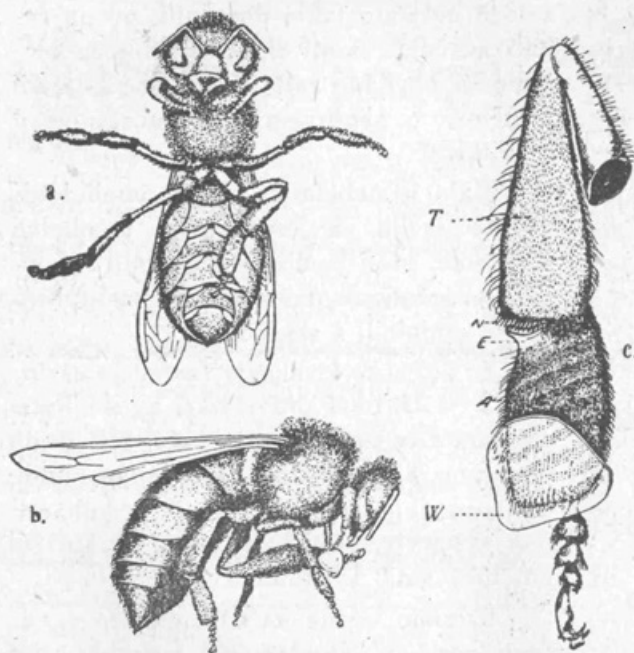
M. H u m e k — Ljubljana.

IX. Proizvajanje medu in voska.

Medu čebela ne najde v naravi, ampak ga proizvaja v gošči (mednem želodčku) iz cvetličnega nektarja in iz različnih drugih slaščic, ki jih dobi zunaj ali pa tudi

mojstrsko, ker je njen izdelek tako trpežen, da ga lahko hranimo leta in leta.

Ko čebela prileti s naše, izlije nabrano slaščico skozi usta v najbližjo celico, ki je ravno prazna, oziroma, ki ni še polna in



Kako čebela proizvaja vosek.

- Vosek proizvajajoča čebela od spodnje strani. Na dlačice, ki se nahajajo na zgornjem členu stopala, nabada voščene luskinice.
- Luskinico nese k čeljustim.
- Povečana zadnja noga z voščeno luskinico pri W.

v panju. Vse te slaščice so redki, sirovi sokovi, ki so zelo vodeni in bi se hitro pokvarili. Zato jih čebela tako predela in zgosti, da zadobe trajno trpežnost, ker jih ne nabira zgolj za vsakdanjo uporabo, ampak v zalogo. To delo izvrši čebela uprav

odhiti zopet na bero. Šele ponoči prenašajo nabrane slaščice na določeno mesto. Zaradi večkratnega prenašanja pri veliki panjevi toplini (35° C) in pri neprestanem prepihu, se tekočina vedno bolj zgosti, ker iz nje izhlapeva voda. Dognali so, da ob

dobri paši močan panj izhlapi čez noč do poldruge liter vode. O tem nas uveri tudi tehtnica, ki kaže, koliko panj čez noč odneha na teži. Vrhu tega pa izhlapeva voda iz medu tudi tedaj, ko je v satju, kar sta dokazala že glasovita raziskovalca Planta in Schönfeld. Pri večkratnem prenašanju slaščic iz celice v celico, pa čebele ne izločajo samo čezmerne vode, ampak pri tej priliki dodajajo slaščicam razne primesi, ki jih v to svrhu proizvajajo v posebnih žlezah. Ti sokovi, ki jih čebele dodajajo slaščicam, imajo v sebi razne fermente, ki pretvarjajo trsni sladkor v grozdni in sadni sladkor, kar imenujemo invertacijo. Šele po teh dodatkih in pretvorbah zadobijo slaščice značilen okus in vonj in ko se konečno še dovolj zgostijo, jih čebele znesijo na stalno mesto nad ali za daj za gnezdo in pokrijejo z voščeniimi pokrovi. Sedaj so slaščice šele godne ali zrele in pravimo jim med ali strd (ker se prej ali slej strdi ali kristalizira). Kdor potочи iz satja vsako kapljico sproti, ko jo čebele nanese, ne toči medu, ampak sirovo, vodeno slaščico, ki ji še veliko manjka do medu in tudi ni trpežna. Zato pa Američani ob dobri paši ne točijo sproti, ampak podkladajo pod napolnjena medišča prazna. Dokler med ni zadelan, tako dolgo pravzaprav ni popolnoma goden.

Ob ugodnih razmerah nabere in izdela čebela mnogo več medu, nego ga more uporabiti sama zase. Ta čudovita lastnost, ki je nima nobena druga žuželka, je dala človeku povod, da je začel gojiti čebelo kot domačo žival, ki donaja narodnemu gospodarstvu milijonske vrednote.

Naraven zrel med ima povprečno sledeče sestavine:

vode	18—%
invertiranega sladkorja	75—%
trstnega sladkorja	3—%
dekstrina	3—%
mravljične kisline	0.12%
fosforove kisline	0.03%
drugih organ. snovi	0.61%
rudninskih snovi (pepel)	0.24%
	100.00%

Vosek izločajo čebele iz posebnih voščeni h žlezic, ki se nahajajo takoj pod zunanjo kitinasto povrhnico na štirih trebušnih obročkih na zadku (7—10 obroček). Voščene žlezice ima samo čebela. Matiča in trot ne moreta proizvajati voska, ker tega organa nimata. Voščene žlezice se sestavljajo iz visokih valjastih stanic, ki tvorijo na vsakem prej imenovanem obročku po dve podolgaštim blaznicam podobni plasti. Čebela ima tore 4 pare voščeni h žlezic; te se pa odzunaj ne vidijo, ker tiče obročki globoko drug v drugem. Navidez se zde žlezice kot enotna tvarina. Ako jih pa pogledamo močno povečane, vidimo, da so luknjičaste kakor sito. Skozi te luknjice pronicuje vosek na vnanjo stran obročkov, kjer se nabira v gubah med posameznimi potutami trebušine v obliki majčkenih belih luskinic. Z zadnjima nogama posega čebela ponje, ih nabada na dláčice ter jih nosi v čeljusti in pritirja na robove satja, ki ga gradi.

Dolgo so mislili, da morejo samo mladice proizvajati vosek. Noveši raziskovalci so pa dognali, da ta zmožnost ni odvisna od starosti. Tudi starejše čebele lahko grade satje, in sicer ob vsakem času, ako imajo le dovolj toplo gnezdo in dovolj hrane. Dr. Zander je sredi zime vzel čebele iz panja, ki mu je zmanjkalo hrane in jih dejal v prazen panj na toplo. Ko jih je dobro nakrmil, so začele takoj graditi satje, dasi so bile vse čez 3 mesece stare.

Ko čebela preneha izločati vosek, voščene žlezice usahnejo. Ni pa še dognano, ali se morejo iznova razviti, ako bi čebela hotela staviti satje.

Vosek je zmes cerotinove kisline in maticina, primešano mu je pa še nekoliko melisine kisline, nekaj alkoholnih spojin in več drugih snovi. Lažji je od vode in se tali med 61—63° C. V vsakem vosku je nekoliko cvetnega prahu, ki se mehanično primeša pri kuhanju voščin, v kateri je obnožina.

Izpočetka je vosek bel, pozneje porumeni in porjav. Ako se večkrat v vodi

pretali in beli na solncu, zadobi zopet prvotno be'lo barvo.

Razni raz'skovalci trdi'o, da pouzije čebe'la za proizvodjanje gotove množine voska 10—20 krat toliko medu. To je pač

le trditev, ki se pa ne da točno dokazati. Toliko je pa gotovo, da gradijo čebele vossek le tedaj, ako imajo vsega v izobilju, najraje pa na spomlad ob dobri paši in topl'em vremenu.

Zlati nauki ameriškega čebelarja.

M. B. Miklavčič, čebelar v Janesville Minn., Sev. Amerika.

Nikdar ne trati časa in denarja z izumevanjem novega panja! Današnji panji niso sicer brez napak, toda pusti, da jih izpopolnijo strokovnjaki!

Nikdar se ne zadovolji z čebelami, ako niso marljive delavke! Ako ti ob ugodnem vremenu in dobri paši ne prineso to'iko kot druge enake družine, tedaj je nekaj v neredu, morda je temu vzrok slaba mačca. V tem slučaju jo odstrani in nadomesti z mlado, zdravo in dobro razvito!

Nikdar ne pusti, da bi se ti čebele preveč izrojile, ako jim sploh dovoliš rojiti, ker s tem bodeš izgubil pridelek medu, namesto tega pa boš imel veliko slabičev, ki ti bodo ali pomrli že pozimi ali pa slabo prezimili!

Nikar ne pusti, da bi se tvoje čebele privadile ropanju; ropanje uniči sleherno leto na stotine panjev in to zakrivi največkrat čebelar sam!

Nikdar ne prodajaj blaga, na katerega bi ne maral prilepiti etiketo s tvojim imenom!

Nikar ne postavljalj čebel na prostor, kjer bi bile v nadlego ljudem in živini!

Nikar ne puščaj trotovega satja v plodišču, razen par satov v panju z najboljšo matico!

Nikar ne puščaj kač in tičev, ki so nadležni čebelam, v bližino tvojega čebelnjaka!

Nikar ne pričakuj uspeha od čebel, ako jih zane marjaš. Tisti čas, ko smo računali na »srečo« je za nami, ako ti ne

izpolniš svoje naloge, potem si neuspeh pripiši lastni krivdi. Stori vse, kar je potrebno, obenem pa opazuj in proučuj čebelarstvo stroko, in kar iz lastne izkušnje spoznaš za praktično in dobičkanosno, združi v metodo, ki jo uporabljalj v praksi!

Nikar ne kupuj starih posod za med! Stare, za oči neprijetne posode so pogosto vzrok, da nam ni mogoče obdržati dobrih, stalnih odjemalcev. S starimi posodami pa se pogosto razširi tudi čebelna bolezen. Glej torej, da boš prodajal med v novih, čistih in lepo etiketiranih posodah. Ako pošiljaš med po pošti, glej da so posode dobro zavarovane.

Nikar ne trati denarja in časa z začetki za tvoje satnike, ampak kupi si cele satnice! Res, da satnice stanejo mnogo denarja, a si vendar na boljem, ker iz njih ti bodo čebele napravile lepo, čebelno satje, iz začetkov pa največkrat trotovino.

Nikar ne pozabi pripraviti čebel za zimo zgodaj v jeseni! Prva tretjina septembra ni prezgodaj. Ako jih pripraviš pravočasno in jim potem daš mir, lahko pričakuješ, da bodo dobro prezimile.

Nikar ne puščaj čez zimo slabičev! Ako pa hočeš imeti kolikor mogoče veliko število panjev, potem takoj ko opaziš, da ni več paše, začni krmiti z medom, ki mu primešaj nekoliko vode, vse tiste družine, ki niso močne na čebelah in lahke na zalogi. Matica bo pridno zalegala in družine se bodo zelo okrepile z mlado živaljo. Ako to storiš, boš imel na spomlad najboljše

družine; v nasprotnem slučaju pa moraš združiti vse slabiče.

Nikar ne puščaj za pleme družin s tri leta staro matico! Bodi prepričan, da se ne izplača. Dobe se sicer matice, ki so stare celo po štiri leta, a so redke. Stara matica je jako počasna z zaleganjem na spomlad, pozneje pa ti bo skoro gotovo povzročila rojene in od takega panju ne boš imel drugega nego obilo sitnosti.

Nikar ne prezimuj čebel v prostoru, ki jim ne bi bil povolji! Nikar jih ne nadleguj sam niti ne trpi, da bi jih nadlegovale druge stvari! Spomladne slabiče je

že težko ohraniti, kaj šele da bi pričakovali dohodkov od njih. Veliko se govori in piše o stvaréh v zvezi z uspešnim čebelarstvom, ampak če vse natančno premislimo, vidimo, da je pravilna priprava za zimo najvažnejše za uspeh v čebelarstvu. Več je spomladi vredna dobra, močna družina v najslabšem zaboju, nego pa revna, bolna v najmodernejšem panju.

Končno nikdar ne trpi za mazanéh in zanemarjenih prostorov ali posod v tvojem čebelarstvu, ampak glej vedno in povsod na skrajni red in snago!

Nekaj o ropanju

M. H u m e k — Ljubljana.

Letošnjo jesen je posebno veliko slišati, da čebele izredno rade ropajo. S komurkoli govorim o čebelah, vsakdo mi toži o tej največji čebelarški nadlogi in sam jo izkušam. Saj pa tudi ni čuda. Kakšna mizerija pa je bila s pašo skozi celo poletje! Kaka revščina je po panjih, bodisi glede živali, bodisi glede zalog! Pri vsem tem pa dan na dan, teden za tednom in mesec za mesecem tropična vročina brez konca in kraja.

Ropajoča čebela je najkrvoločnejša zver. Brez usmiljenja odnaša svojemu sosedu s trudom in trpljenjem pridobljeno last do zadnje kapljice, ne da bi se količkaj zmenila za usodo, ki čaka ubogo žrtev. Ko oropa eno družino in izprazni zaloge do dna, se vrže še z večjo strastjo in po vsej sili na drugo, tretjo itd.

Ropajoča čebela je hujski nego največji lakomnež. Čim več ima, tem več hoče imeti in tem strastnejše ropa, ne oziraje se niti na nevarnost za svoje lastno življenje.

Ropanje je kakor ogenj. Prepreči se razmeroma lahko. Ko pa se razživi ena sama iskrica na nevarnem kraju, se na-

vadno hitro razpase in požge vse, kar doseže.

Ropanje je požar. To poudarjam še enkrat. Prične in nadaljuje se kakor požar in zadušiti ga je ravno tako težko. Ako se hočemo škode po požaru ubraniti, ga moramo preprečiti. Nihče ni tako nespameten, da bi se zanašal na gašenje, češ, bom že pogasil. Če se kaj vname. Prav tisto velja o ropanju.

Ropanja se čebele naravnost navadijo — tako navadijo, da ga opuste jako jako nerade. Ako so se tega nepoštenega in čebelarstvu tako škodljivega posla lotile prav živo in ga začele izvrševati nemoteno in v večjem obsegu, jih navadno ne zadržimo z nobenim drugim sredstvom, nego da njihove žrtve odnesemo tako daleč, da jih ne morejo ovohati, ali pa roparje same prestavimo v toliko oddaljen kraj, da se ne vračajo.

Prvo in najvažnejše opravilo, ki naj si ga enkrat za vselej zapomni vsak čebelar, je sledeče: Ne daj prilike, da bi se ropanje sploh pričelo! To velja zlasti za rano pomlad, ko je večkrat po cele tedne lepo toplo vreme,

pa nobene paše. Še bolj nevaren čas pa je pozna jesen, ko navadno ob najkrasnejših dneh preneha nagloma vsaka paša. Čebele se težko privadijo brezdelja, se dolgočasijo ter začno stikati in iskati, kje bi se kaj dobilo, da bi bila zaloga tem večja.

Najnevarnejša prilika za ropanje so slabiči, brezmatični panji in pa čebelarjeva nevednost ali pa zanikrnost. Slabiči, ki nimajo zalege in pa brezmatični panji se malo ali nič ne branijo. Ko jih čebele ovohajo, je prav kmalu »ogenj v strehi«, ki se lahko razširi pozneje tudi na druge normalne panje. Proč torej s slabiči, proč z brezmatičnimi panji o pravem času, dokler je še kaj paše! To bodi prva in najvažnejša obramba proti ropanju.

Ko preneha paša, lepo vreme pa traja dalje, takrat brez odloga pritaknimo žrela tako na ozko, da se skozi odprtino lahko zmuzne hkrati le par čebel, sicer pa brezpogojno pustimo čebele popolnoma v miru več dni — sploh tako dolgo, da se privadijo brezpašni dobi. Silno nevarno je v takih kritičnih dneh stikati po panjih, razdevati plodišča, točiti med, neprevidno pokladati itd. S takim ravnanjem trosimo iskre v slamo in čudež bi bil, ako bi se ne vnela.

Neverjetna lahkornost bi bila, ako bi v takih časih trgali čebele, razkladali medeno satje, orodje in posode na prostem ali v nezaprtem čebelnjaku.

Povod za ropanje so pogostokrat razdrapani čebelnjaki, slabo izdelani panji in sploh neurejeno zanemarjeno čebelarstvo. Čebelnjak naj bo zaprt, da nikjer ne more vanj čebela. Panji naj bodo solidno izdelani. Če se pa tu ali tam vendarle pokaže kaka razpoka ali odprtina, naj se pravočasno in temeljito popravi.

Navadno se čebelar, pri katerem se ropanje prične, huduje nad svojim sosedom-čebelarjem, češ da je on kriv ropanja. To je popolnoma krivično. Huduje naj se sam nad seboj, ker ropanje zakrivi vedno le tisti, pri katerem se začne. Sosed je nedolžen, ker ne more biti odgovoren za to, kam čebele letajo in kaj delajo. Pravzaprav bi se moral on jeziti na zanikrnega ali nevednega soseda, pri katerem se je ropanje začelo, kajti panj, ki ropa, končno tudi ni na dobičku, ampak navadno je to zanj izguba. Žival se namreč silno razburja, sili pozneje tudi v druge panjove, ki se odločno branijo in pokoljejo vse, kar se približa k žrelu. Ropajoči panji navadno zelo oslabe in so na spomlad prav malo vredni, kljub temu, da morebiti pomnožijo svojo zalogo s krivičnim blagom.

Zagonetke?¹

Fr. Lakmayer — Preddvor.

Hitro tekanje čebel po panjevi bradi in končnici, kakor tudi vsako razburjeno šumenje v panju še ni nikak dokaz, da bi bila čebelna družina brezmatična. Tudi mnogoletno opazovanje ne zadostuje čebelarju, da bi takoj uganil vzrok preplašenega tekanja. Šumenje osirotelega panja in panja, ki mu ni kaj povšeči, se bistveno razlikuje.

¹ G. Kosi naj blagohotno oprost, da si dovoljujem njegove zagonetke rešiti.

Glas osirotelih čebel se vtisne čebelarju po mnogoletni izkušnji tako v njegov sluh, da takoj, ko prisloni uho k zadnji panjevi končnici, z gotovostjo lahko dožene, ali so čebele brezmatične. Ni treba panja odpirati ali celo iskati matice na satih.

Čebele g. Kosija (glej »Slov. Čebelar« XXVI., št. 6, str. 89) so bile razburjene zaradi roparic, katerim se je posrečilo neopaženo priti v večjem številu v panj. Ko so jih čebele zasledile, začele so jih po

satju iskati in preganjati. Ko je pa g. Kosi pregledoval panj in odkladal sate v stojalo, so jo roparice lahko in srečno odkurile. Zato se je panj tako kmalu pomiril.

G. Kosi bi se bil kmalu prenaglil in pridejal domnevanemu osirotelemu panju kako lepo, mlado matico, ki bi jo bile čebele seveda takoj udušile, ker so se nahajale v popolnem redu. Tako skrben sem bil tudi jaz, in sicer dvakrat, pa sem tudi plačal to preveliko skrb z dvema maticama, kateri sta ležali drugi dan mrtvi pred panjema. Tretjič sem bil bolj previden. Panj sem zvečer pregledal in zasledil v njem roparice, ki so bile zelo nemirne, vedno so se vrtele in trepetale s krilci. Puhnil sem med sate malo dima, da sem jim olajšal beg in — mirna je bila Bosna.

Osirotelosti je podobno tudi tekanje čebel, kadar je zvečer smuknila v panj kaka vešča, da bi tam v sate ali voščene odpadke polagala jajčeca. Straža pri žrelu jo je sicer zapazila, a ni mogla prenačlega vpada zabraniti. Takoj se sliši v panju nek vznemirljiv klic, ki bržkone pomeni po naše: »Primi jo!« Prične se tekanje in iskanje, ki se poleže šele takrat, kadar se posreči ujeti ali prepoditi jo. Ako se vešča kam skrije, se čebele tudi umire, ker mislijo, da je pobegnila.

Razburjenje v panju nastane tudi, kadar se družini pridruži kak ostanek rojevih čebelic. Čebelar je ujel roj v prestrezalo, a prehitro ga je umaknil in postavil kam v senco. Nekatero čebelico-mladico, zapeljane po nenavadnem šumu in begu, so zakasnele izletele v zrak, ne da bi si bile ogledale panj, ki so ga prvič zapustile. Potem se polagoma zberó kje v gručici na drevesu, seveda brez matice, in drugi dan šele iščejo zavetja. Pridružijo se v svoji nezkušenosti navadno čebelam, ki se ta dan najbolj prašijo. Navadno jih povsodi radi sprejmejo, vendar pa se vznemirjajo, dasi jim take čebele niso prav nič nevarne.

K drugi zažonетки si dovoljujem pripomniti sledeče:

Če združimo čebele in matice raznih panjev je s e n i po dokončani paši, ko so prenehale gojiti zalego, tu čebele ne rešijo matičnega vprašanja takoj, kakor ob času rojev. Menda zato ne, ker se jim ne mudi! Saj so matice oplojene in zalege več ne bodo nastavljale, ker je ne potrebujejo. Torej čemu hiteti? Če bi bila pri združenih panjih le ena prvovrstna matica, bi čebele druge matice takoj uničile, a ker sta obe ali celo (pri združenju več družin) vse matice prav dobre, jih prično njihove čebele braniti, in sicer s tem, da se okrog njih tesneje sklenejo in kot v roju obvisé med sati popolnoma mirno tudi dva dni, posebno če je neugodno vreme za izletavanje. Šele kadar se naveličajo čepenja in se navzamejo nekakega skupnega vonja, se prično klopčiči razpletati in sedaj — pače odločitev! Ali nastane med posameznimi maticami dvoboj, ali pa jih čebele same uduše. V tem slučaju pa se včasih pripeti za čebelarja neprijetno iznenadenje, da panj izgubi vse matice. Tudi to sem že doživel in zato imam pet do osem rezervnih družinic z lepimi maticami vedno na razpolago, da slučajno osiroteli družini hitro pomagam.

Da je pa panj g. Kosija, ki je imel manj vredno matico, brez posebnega obotavljanja sprejel boljšo matico, je j e s e n i lahko umljivo.

Vse čebelne družine prevzame jeseni neka skrb samoohranitve, da pozimi ne osiroti, se čez zimo udriži v polni moči in si preskrbi za daljnji spomladanski razvoj dobro, izborna matico

Ali se hočeš o tem prepričati?

Opazuj torej proti jeseni prvice in se boš pri marsikaterem prepričal, da ima dosti lepe zalege, a vsa je še nezrela — nepokrita. Zakaj pa ni nič pokrite, ko je bilo dosti paše in je je v drugih panjih dovolj? Prenovili so matice! Da! To opaziš celo pri nekaterem izrojencu, drugci in drugih rojih, ki so imeli tistoletne matice, pa jim niso bile povšeči in so jih nadomestili z boljšimi. Če tako matico,

zavrženo in mrtvo, ogleduješ tudi s povečevalnim steklom, ne najdeš na nji najmanjše napake. Na videz je zdrava, krepka, a čebele vendar niso bile ž njo zadovoljne. Ali moremo mi, čebelarji, presoditi po zunanosti kakovost matice? Nikdar! To zmožnost imajo le čebele in zato tudi same zamenjavajo matice, ako jim ne uga-jajo.

To skrb za svoj obstanek imajo od Stvarnika. Sicer to opazujemo tudi pri drugih živalih, samo da se pri teh kaže in dosega na drug način.

Zakaj so nekatere čebele pitale v svojem panju za zamreženim okencem priprto, tujo matico? — Ali je res ena čebela imela sočutje s preganjanim trotom in mu zato ponudila z rilčkom hrane?

Kadar vrnem kakemu panju izrojencu družica, ker ga ne potrebujem oz. nočem, da bi mi plemenjak preveč opešal, pobrem najprej iz njega vse matičnjake, Vse kvakajoče matice zapustijo takoj svoje zastražene gradiče. Najlepše izmed njih izpustim posamezno drugim panjem za zamreženo okence a le tistim panjem, o katerih vem, da imajo oplojeno matico. Za okencem se lahko izprehajajo in so lepo na toplem. Nekatere takoj vzamejo med, če jim ponudim, nekatere se pa zanj ne zmenijo, ker jih pitajo skozi redke mreže tuje čebele-pestunje.

Zakaj pa le nekatere matice pitajo? Bržkone da spoznavajo, katere so hrane vredne in katere so bastardi, katere niso vredne da živijo. Včasih pitajo tako vsiljenko celi teden! Kadar vidim, da takih matic ne bom potreboval, ker so se vse matice v rojih že oprasile, odmaknem okence in matico vsiljenko izpustim v panj. In? Poprej so jo celi teden pitale — sedaj jo pa takoj udušijo. Kdo? Ali čebele pestunje, ki so jej podajale hrano? Ne! Starejše čebele. Le preglej gručo čebel, ki so jo obkolile in se takoj na prvi pogled prepričaš, da med čebelami, ki izvršujejo

smrtno obsodbo, ni nobene čebele mladice.

Če pa daš kako tako matico za mrežo panju z neoplojeno matico, kjer se nahajajo le starejše čebele, t. j. kjer se več ne goi zalega, se niti ena ne zmeni za to tujko. Mora poginiti za lakoto, ako jo ti sam ne pitaš.

Skoro isto je s krmljenjem posameznih iz panja pregnanih trotov. Z njimi iztisnejo iz panja pri splošnem pogonu tudi marsikako pestunjo, ki potem pokrmi kakega trota, ako jo naprosi.

Vzemi škatlo, na eni strani jo zapri z matično mrežo, na drugi pa pusti odprtino, skozi katero vržeš vanjo neka preganjanih trotov in k njimi primeteš čebel (pestunj) raz sat z odprto zalega. Sedaj odprtino zamašiš, da ti žival iz škatle ne bi odletela. Kaj bo?

Starejše čebele, če so bile katere slučajno vmes, takoj odletijo skozi matično mrežo in se vrnejo na svoj dom, v škatli pa ostane o troti in posamezne čebele — pestunje. Kmalu boš videl tu eno, tam drugo, kako podaja hrano stradajočemu trotu, če ni sama lačna. Ali iz usmiljenja in sočutja? Nikakor ne, ampak iz navade. Starejša čebela tega nikdar ne stori. Saj tudi trotov ne tirajo iz panja pestunje, ampak le medarice in vodarice. Zaka? Ali mar v prevelikih skrbah za medene zaloge, pripravljene za zimo? Najbolj zato, ker panj ne potrebuje več trotov, matica je oplojena in zdrava, namera za nadaljno rojenje prekinjena. Trot je izvršil svojo nalogo, zato lahko gre skozi lakoto v smrt. Sicer pa ne gre sam, za njim bodo morale iti v smrt v pozni jeseni tudi vse stare, obnemogle čebele in marsikateri čebelar bo po dokončani paši mislil, da so se mu izpraznila živalni panji le vsled neugodnega vremena ali prevelikega truda ob glavni ajdovi paši. Pobrala je trote in stare čebele skrb za obstoj družine.. Zrtvovati se morajo za blagor svojega rodu. Vrlji rodolubi, četudi se tega ne zavedajo!

Pojasnilo k članku „O panju, ki mesec dni roji“.

V zadnji številki »Sl. Čebelarja« stran 106 piše g. Ferdo Kobal, da mu je panj (v katerega je bil vsajen lansko leto meseca junija vnuk in ki je tekom dveh mesecev izdelal vse satje v panju) dal letos dne 22. maja prvca, po 20 dneh dne 11. junija drujca in po 12 dneh dne 23. junija močnega trekovca, ki je imel le malo trotov.

To se da tako-le pojasniti:

S prvcem ni šla stara matica in roj bi se bil gotovo vrnil, ako bi se mu ne bil pridružil roj drugega panja. Stara matica je ostala v panju zaradi pohabljenih kril ali iz kakega drugega vzroka in je nemoteno nastavljala zalego. Drujec je izletel iz panja šele po 20 dneh in to ravno zato, ker se mu ni mudilo. Matičnjaki niso bili zreli in če se je vendar katera matica izlegla, so jo čebele ali stražile ali pa udušile (če je nj stara matica zabodla) in nad najmlajšim črvom so gradile čebele matičnjake.

Če bi bila šla matica s prvcem, bi bile morale biti v času drujca vse matice odrasle, ker od prvca do drujca je minilo 20 dni in matice potrebuje o k razvoju le 17—18 dni. Pri trekovcu bi bile pa že najmlajše stare 32 dni! Ali je verjetno, da bi bile toliko časa stražene v matičnjakih in da bi bile do 17. junija molčale? Saj se po odhodu prvca oglašajo že 6—7 dan! Če ni izletela stara matica z drujcem (ker tudi to se izjemoma zgodi), je bila ta čas udušena.

Trekovec je bil močan zato, ker je bilo v panju še po prvcu tekom kakih 16 dni zaleženo po stari matici dovolj zalege.

Ker pa je bil v ta panj, ki je tako čudno rojil, vsajen lansko leto vnuk in je tekom dveh mesecev ves prostor napolnil

le s čebelnim satjem, mu je preostalo za trotovino pred rojenjem le malo prostora. Zato je imel tudi le malo trotov.

Nekaj podobnega slučaju g. F. Kobala se je tudi meni pripetilo. Navedem podatke iz svojega čebelarskega zapisnika.

Panj šte. 12 je dal prvca dne 14. maja in sem ga vsadil v panj šte. 43 na deloma cele, deloma le začetke satnic.

Dne 22. maja sem pregledoval šte. 43 (prvca), koliko ima že izdelanega satja in koliko zalege. Nemalo sem se začudil, ko sem videl, da so satnice skoro izdelane, a nikjer niti enega jajčeca! Prvec je bil brez vse zalege!

Pregledal sem torej izrojenca šte. 12 in glej — tam je bilo 8 dni po odhodu prvca vse polno zalege in — jajčec še pred dvema dnevoma zaleženih. V panju je po satu počasi lezla matica pa — titrala. Stare ni bilo več v panju.

Dne 26. maja je šele izletel iz šte. 12 drujec.

Dne 30. maja sem pa našel tudi v panju — prvca (šte. 43) novozaležena jajčeca.

Torej s prvcem je šla mlada matica in stara je še gospodarila v panju kakih 6 dni.

Sedaj vprašam, ali je pametno, da včasih le pogledamo v čebelno »nedotakljivo svetišče«, kakor nekateri čebelarji zovejo vališče?

Da! Ne samo pametno, ampak dosti-krat nujno! Samo zahvalil bi se in čebele meni, če bi imel izvrševati pregledovanje v panju, ki se le zadaj odpira, je poln čebel, satniki z voščeniimi prehodi združeni, in bi moral s kleščami vun trgati satnike, obešati jih v stojalo in zopet nazaj v panj!

Fr. L a k m a y e r — Preddvor.



Kaj je s čebelarskim sladkorjem?

(Obenem poročilo k tozadevnemu delovanju Saveza.)

Od več strani se je zadnje čase čulo očitaneje, češ da se društvo nič ne gane, da bi izposlovalo za jesensko krmljenje cenejši sladkor, ki bi bil ravno letos tako krvavo potreben.

Da bodo cenjeni člani Čebelarskega društva za Slovenijo in v Savezu včlanjena društva na jasnem in da ne bo krivičnih očitkov, podajamo sledeče poročilo.

Prvo vlogo za cenejši sladkor je vložilo Čebelarsko društvo na poljedelsko ministrstvo dne 21. junija t. l. Prosilo se je za tri vagone kristalnega sladkorja, ki naj bi se oprostil vseh državnih dajatev, da bi prišel prilično na kakih 20—25 K kg.

Kmalu potem je vložila obupno poročilo ravno v isti zadevi čebelarska podružnica na Vrhniki. Obe ti dve prošnji sta se nemudoma odposlali potom poverjeništvu za kmetijstvo primerno priporočeni na pristojno mesto.

Na nobeno omenjenih dveh vlog društvo ni prejelo nikakega odgovora. Zato je dne 20. julija in 22. avgusta ponovno urgiralo rešitev, ne da bi bilo dobilo kak odgovor.

Dne 23. julija t. l. se je ustanovila zveza jugoslovanskih čebelarskih društev (Savez jugoslavenskih pčelarskih društev) v Osijeku. (Glej tozadevno poročilo v 8. števil.) Že na tej ustanovni skupščini se je sklenilo, da naj Savez energično nastopi ter izposluje cenejši sladkor za čebele, ki bi edini močel rešiti jugoslovansko čebelarstvo katastrofe. Predsednik je takoj, ko je prišel iz Osijeka, in sicer dne 26. julija, predložil ministrstvu obširno spomenico o stanju jugoslovanskega čebelarstva in nujnosti in potrebi izdatne državne pomoči v obliki cenejšega sladkorja.

Ker le ni bilo nobenega odgovora, je društvo dne 14. avgusta odposlalo k poljedelskemu ministrstvu g. Puclju, ki se je od 13. do 15. avgusta mudil v Ljubljani, deputacijo, ki mu je osebno obrazlo-

žila letošnji kritični položaj in ga nujno naprosila, da bi posredoval pri finančnem ministrstvu v smislu tozadevnih prošenj. G. minister je izjavil, da je naravnost izključeno, da bi finančno ministrstvo popustilo trošarino, ker za to ni nikake zakonske podlage in da je edina možnost preskrbeti čebelarjem cenejši sladkor, da se izposluje v to svrhu denarna podpora. Obljubil je, da bo v tem smislu storil vse, kar je z ozirom na budžetno stanje mogoče.

Ko je po tej deputaciji preteklo zopet nekaj dni, ne da bi bilo društvo ali pa Savez dobil kako rešitev, je predsednik Saveza pisal, oziroma brzojavil od 19. avgusta do 10. septembra v sladkorni zadevi kakor sledi:

19. avgusta pismo šefu kabineta ministrstva poljoprivrede i voda g. Štiberju v Beogradu;

19. avgusta pismo narodnemu predstavniku in I. podpredsedniku Saveza g. Sv. K. Gjorgjeviću;

26. avgusta pismo g. Sv. K. Gjorgjeviću;

27. avgusta pismo g. Sv. K. Gjorgjeviću;

28. avgusta pismo g. Sv. K. Gjorgjeviću;

3. septembra brzojavka g. Gjorgjeviću;

3. septembra brzojavka ministrstvu poljoprivrede i voda;

5. septembra pismo ministru g. Puclju;

5. septembra pismo g. Gjorgjeviću;

6. septembra pismo ministru g. Puclju;

6. septembra pismo bivšemu ministru g. Kristanu v Belje;

6. septembra pismo g. Gjorgjeviću;

8. septembra brzojavka g. Gjorgjeviću;

10. septembra pismo g. Gjorgjeviću.

Vsa pisma so se odposlala ekspresno in priporočeno.

Na vse je dobil Savez, razen pisma g. ministra in poročil g. Gjorgjevića, sledeči uradni odgovor:

Dne 6. septembra brzojavko in 12. septembra dopis ministrstva poljoprivrede i voda z dne 7. septembra t. l., št. 20.858, kjer se Savezu javlja, da je ministrstvo dovolilo za nakup cenejšega sladkorja za krmljenje čebel za vso Jugoslavijo znesek 100.000 din., ki naj se med posamezna v Savezu včlanjena društva razdeli tako-le:

Slovenija	30.000 din.
Srbija	20.000 »
Hrvatska	20.000 »
Slavonija-Osijek	10.000 »
Bosna-Hercegovina	10.000 »
Dalmacija	8.000 »
Vukovar	2.000 »

Skupaj . 100.000 din.

Čebelarstvo društva za Slovenijo bo razdelilo 30.000 din. = 120.000 kron na vse podružnice po številu članov, kakor je razvidno iz sledečega izkaza.

IZKAZ

o razdelitvi podpore čebelarstvom podružnicam za nakup sladkorja.

Na čebelarstvo društvo za Slovenijo pripadajoča vsota v znesku 120.000 K se bo med posamezne podružnice razdelila tako-le:

I. Podružnična zveza Ljubljana.

Bled	čl. 17	K	780-81
Bohinjska Bela	» 17	»	780-81
Bohinjska Bistrica	» 31	»	1423-83
Borovnica	» 27	»	1240-11
Breznica, Gorenjsko	» 24	»	1102-32
Brezovica	» 10	»	459-30

Cerklje, Gorenjsko	čl. 16	K	734-88
Cerknica, Notranjsko	» 17	»	780-81
Črnomelj	» 11	»	505-23
Dobrova	» 19	»	872-67
Dobrepolje	» 15	»	688-95
Dolsko, p. Dol	» 30	»	1377-90
Dvor, Dolenjsko	» 6	»	275-58
Gorenjska dolina	» 19	»	872-67
Gorje, Gorenjsko	» 37	»	1699-41
Horjul	» 20	»	918-60
Jesenice, Gorenjsko	» 17	»	780-81
Kamnik	» 48	»	2204-64
Kočevje	» 28	»	1286-04
Kostel-Fara	» 13	»	597-09
Kranj	» 46	»	2112-78
Krka, Dolenjsko	» 9	»	413-37
Krtina	» 38	»	1745-34
Leskovec	» 8	»	367-44
Ljubljana	» 93	»	4271-49
Medvode	» 29	»	1331-97
Metlika	» 37	»	1699-41
Mokronog	» 20	»	918-60
Novo mesto	» 41	»	1791-27
Osilnica ob Kolpi	» 18	»	826-74
Podbrezje, Gorenjsko	» 17	»	780-81
Polhov Gradec	» 23	»	1056-39
Poljane n. Škofjo Loko	» 20	»	918-60
Preddvor, Gorenjsko	» 14	»	643-02
Predgrad pri Črnomlju	» 13	»	597-09
Račna, Dolenjsko	» 11	»	505-23
Radovljica	» 56	»	2572-08
Raka pri Krškem	» 23	»	1056-39
Ribnica, Dolenjsko	» 26	»	1194-18
Rob pri Velikih Laščah	» 15	»	688-95
Selca nad Škofjo Loko	» 28	»	1286-04
Stari trg pri Ložu	» 42	»	1837-20
Škofja Loka	» 28	»	1286-04
Št. Vid pri Stični	» 8	»	367-44
Tacen	» 12	»	551-16
Trebnje	» 23	»	1056-39
Velike Lašče	» 28	»	1286-04
Veliki Gabor, p. Št. Vid pri Stični	» 11	»	505-23
Vič	» 32	»	1469-76
Vodice	» 18	»	826-74
Vrhnika	» 32	»	1469-76
Zagorje ob Savi	» 55	»	2526-15

Skupaj članov 1296 K 59552-80

II. Podružnična zveza Celje.

Beltinci, Prekmurje . . .	čl. 56	K 2572-08
Čadram, p. Oplotnica . . .	» 31	» 1423-83
Dobova	» 46	» 2112-78
Celje	» 69	» 3169-17
Gornji grad	» 40	» 1837-20
Jarenina	» 16	» 734-88
Kapela-Radenci	» 25	» 1148-25
Kozje	» 10	» 459-30
Ljubno pri Celju	» 28	» 1286-04
Laško	» 24	» 1102-32
Mala Nedelja	» 11	» 505-23
Marenberk	» 25	» 1148-25
Maribor	» 29	» 1331-97
Murska Sobota	» 35	» 1607-55
Mursko polje	» 21	» 964-53
Nova cerkev, p. Vojnik	» 26	» 1194-18
Ormož	» 27	» 1240-11
Ponikva ob juž. železn.	» 16	» 734-88
Prvenci, p. Moškanjci	» 22	» 1010-46
Rogatec	» 16	» 734-88
Ruše	» 13	» 597-09
Savinska dolina	» 88	» 4041-84
Slovenjgradec	» 90	» 4133-70
Središče ob Dravi	» 28	» 1286-04
Sv. Andraž v Sl. Gor.	» 15	» 688-95
Sv. Benedikt v Sloven- skih Goricah	» 22	» 1010-46
Sv. Ilj pod Turjakom, p. Mislinje	» 21	» 964-53
Sv. Jurij ob Ščavnicah	» 10	» 459-30
Sv. Lovrenc na Drav- skem polju	» 13	» 597-09
Sv. Lovrenc na Pohorju	» 28	» 1286-04
Sv. Lovrenc v Sloven- skih Goricah	» 26	» 1194-18
Sv. Peter pri Mariboru	» 37	» 1699-41
Sv. Trojica v Sloven- skih Goricah	» 27	» 1240-11
Sv. Vid niže Ptuja	» 12	» 551-16
Šmarje pri Jelšah	15	» 688-95
Šoštanj	» 22	» 1010-46
Trbovlje	» 23	» 1056-39
Vitanje	» 8	» 367-44
Vojnik pri Celju	» 19	» 872-67
Vransko	» 24	» 1102-32
Zg. Dravsko polje	» 59	» 2709-87

Skupaj članov 1173 K 53875-89.

III. Podružnična zveza Guštanj:

Črna pri Prevaljah	čl. 46	K 2112-78
Dravograd	» 24	» 1102-32
Guštanj	» 21	» 964-53
Mežica	» 22	» 1010-46
Prevalje	» 30	» 1377-90

Skupaj članov 143 K 6567-99.

Skupni pregled.

I. Podružnična zveza Ljubljana	čl. 1296	K 59552-80
II. Podružnična zveza Celje	» 1173	» 53875-89
III. Podružnična zveza Guštanj	» 143	» 6567-99

Skupaj članov 2612 K 119996-68

Ostanek v znesku 3-32 K se je porabil za kritje stroškov za razpošiljanje denarja.

Ako vzamemo, da ima vsak član povprečno samo po 20 panjev čebel, torej vsi člani 52.200 panjev, pride na 1 panj povprečno po $\frac{1 \frac{2}{3} \frac{0}{2} \frac{1}{0}}{2 \frac{0}{0}} =$ okrog 2-30 K, to je za dobrih 5 dkg sladkorja.

Še dva računa!

Od okroglo 50.000 panjev, ki so bili namenjeni za pleme, se bo deloma kasi-rala, deloma bo pa pomrla od lakote naj-manj polovica, t. j. 25.000 panjev. Ako jih cenimo po 500 kron, znaša izguba na narodnem premoženju nič manj nego 12 in pol milijona kron.

Ko bi bili čebelarji dobili sladkor le po 25 kron, bi bilo izvečine rešenih gori navedenih 25.000 panjev. In to bi se bilo doseglo s prispevkom 800.000 K. Stem zne-skom bi se bilo rešilo 12 in pol milijona kron vrednosti.

Kakšne številke bi se pokazale, ko bi na enak način vpoštevali vso Jugoslavijo, si lahko mislimo.

Prihodnja pomlad nam bo pokazala, za koliko smo se zmotili.

Končno moramo omeniti še to silno neugodno okolnost, da se je sladkor ravno

v tej dobi (od 1. do 20. septembra) neprestano dražil, in sicer je cena poskočila od približno 35 na 45 do 56 K. To draženje bo še bolj neugodno vplivalo na prehra-

njevanje čebel. Ko bi bila pomoč od ministrstva došla mesec preje in vsaj v dvakrat toliki izmeri, pa bi bili dobili čebelarji sladkor po 30 K.

Čebelarski misijonar.

Po »Gleanings in Bee Culture« iz angleščine prevedla Štefanija H u m e k.

Naše uredništvo je nedavno počastil s svojim obiskom profesor Emil Schenk, ko je na svojem šestmesečnem potovanju za kmetijsko poverjeništvu v Braziliji prišel tudi v naše mesto. Ostati hoče več mesecev v Združenih državah in proučevati naše čebelarstvo in sadjarstvo. V tem času je že obiskal več naših največjih čebelarjev. Kdor je bil tako srečen, da ga je mogel sprejeti in pogostiti, je imel priliko, da je spoznal njegovo nenavadno navdušenje in izredno požrtvovalnost za napredno čebelarstvo. Vnema in gorečnost, ki goni misijonarje v daljne dežele, ne more biti večja, nego je bilo navdušenje, ki je gnalo Schenka — kakor pripoveduje sam — da je delal nič manj nego 15 let z edinim namenom, razširiti čebelarstvo in izboljšati način čebelarjenja med Brazilijanci. Zato so ga v resnici imenovali čebelarskega misijonarja.

Leta 1896. je prišel iz Nemčije v Curitiba v deželi Parana v Braziliji, kjer je sicer našel čebele, a ne pravega čebelarstva. Ko je videl, da ljudje nimajo pravega umevanja za vzgojo čebel, je takoj ustanovil moderno čebelarstvo in čebelarsko društvo. Izdajati je pričel tudi čebelarski list »Brazilijansko čebelarstvo«, ki izhaja še sedaj. Četudi je imel pozneje čez 500 naročnikov, je zanimivo vedeti, da je plačalc list prvo leto samo 5, drugo leto pa 25 naročnikov. Toda Schenk ni odnehal.

Ko je spoznal, da na ta način ne more doseči vseh kmetov, kakor bi rad, je prepotoval deželo Rio grande do Sul, od sela do sela in leta 1900 državo Santa Katarina. Na teh potovanjih je neumorno predaval in poučeval med kmeti samimi. Te

potovanje je bilo silno mučno in boriti se je bilo treba s težavami, ki so se zdeli včasih nepremagljive. Pogosto je šel lačen in žejen od čebelarja do čebelarja. Na bolj ga je pa peklo to, ker njegovih nasvetov in pomoči izpočetka niti niso hoteli upoštevati. Kakor pripoveduje sam, se ljudje niso mogli načuditi, kako more zmagovati tolike težave in prenesti toliko stroškov, ne da bi pričakoval kakega povračila.

Nekateri posestniki so imeli le po par panjev, nekateri pa tudi čez 100. Toda vse je bilo primitivno, kolikortoliko zapuščeno in zanemarjeno. Měd so n. pr. pridobivali iz sata tako, da so satje z zalego vred kar zmečkali z rokami.

Da bi bil pouk bolj nazoren in praktičen, je nosil profesor Schenk na svojih potovanjih vedno seboj model modernega panja, točilo in vse drugo najpotrebnejše čebelarsko orodje. Vse to je bilo Brazilijancem popolnoma novo. Ko se je ustavil pri kakem čebelarju, ga je obsula vsa rod-bina in z zanimanjem poslušala. Vsakogar je očaral s svojo ljubeznivostjo in odkritosrčnostjo. Ostal je pri posameznih čebelarjih po več dni ali celo tednov, da so skupno delali panjove in čebelnjake. Tako je potoval in neumorno vzgajal mnogo let. V tem času je ustanovil do 500 modernih čebelnjakov, ki so šteli po 200 do 300 panjev.

Česar ni zmožel z živo besedo, je hotel doseči s pisano besedo — s knjigo. Prva izdaja njegove čebelarske knjige »Brazilijansko čebelarstvo« je izšla l. 1901. Dosegla je četrto izdajo. Prevedena je v nemški, italijanski in portugalski jezik.

Na prvi čebelarški razstavi v Portegre je izložil vse svoje čebelarške predmete in je bil edini razstavljalec. Kljub temu je imela ta razstava velik uspeh, kajti sledile so ji pozneje druge, katerih so se udeležili že njegovi učenci-čebelarji v velikem številu.

Vse to ogromno delo, da bi vpeljal moderno in racionalno čebelarstvo v Braziliji, je izvrševal skozi 15 let na svoje stroške. Njegova služba je bila prostovoljna. Stroške je pokrival z dohodki iz čebeloreje. Večkrat pa so bili ti dohodki premajhni, da bi bili kriči ogromne stroške; takrat je pa jemal na posodo.

Šele čez 15 let — torej leta 1911, je vlada priznala njegovo delo in ga po tolikih letih neumornega in čez vse mere

požrtvovalnega dela imenovala za profesorja čebelarstva na kmetijski šoli v Rio Grande. V tej lastnosti je nadaljeval svoje delo, predaval, vodil konference med čebelarji in obenem praktično čebelaril. Kadar je bil močno zaposlen v svoji službi, je njegova družina opravljala vsa čebelarska dela. Njegov najstarejši sin Artur, ki je sedaj 17 let star, je izboren čebelar, ki z lahkoto opravlja 300 panjev.

Sam pripoveduje, da porabi njegova družina, obstoječa iz staršev in devetih otrok, 600 funtov medu na leto. Če bi vse družine tako cenile med, ne bi več slišali pritožb, da zanj ni konsuma.

Oblubil nam je, da nam bo pozneje, ko se vrne, poročal še več zanimivosti o brazilijanskem čebelarstvu.

Opazovalne postaje.

Jos. Verbič, Ljubljana.

Avgust letošnjega leta je bil kakor vsi dosedanjí meseci za čebelarje zelo neugoden. Bila je prevelika suša. Izakazanih nimamo mnogo dni z dežjem, a vse te dni je samo pršilo, ali pa je bila kratko trajajoča nevihta, ker ni bilo talne vode, imenovane padavine niso mnogo zalegle.

Ajda je zelo neenakomerno klila in se razvijala. Na nekaterih njivah ni dosegla do konca meseca niti 10 cm višine in ni vzcvetela. Ugodni vetrovi pri teh razmerah niso mogli povzdigniti paše.

Krtina pri Dobu. Mislil sem prezimiti 40 panjev, pa jih še dvajset ne bom.

Škofja Loka. Panji so prazni. Nimamo ne čebel, ne medu. Veliko čebelarjev bo opustilo čebelorejo. Medu ni, a sladkor je predrag.

Olševk pri Kamniku. Število plemenjakov bo treba izdatno zmanjšati.

Novo mesto. V ajdovo pašo so prišle večinoma maloštevilna ljudstva. Ajda je pričela mediti okoli 20. Dne 27. do 30. popoldne so se čebele močno klale. Panj na tehtnici je zelo šibek, ker je prelegel matico, ki je zašla v mečišče in se ni mogla oploditi. Opazil sem to šele, ko je pričela zalegati trote.

Rožni dol pri Semiču. Ker pri nas ni ajde, prepeljal sem čebele v Mirno peč in opazovanje za nekaj časa opustil.

Sv. Peter pri Mariboru. Suša, na pasišču pa še toča.

Ormož. Ker sem v svojem opazovalnem panju zadel na gnilobo, sem ga uničil, in opazovanje začasno ustavil.

Ojstrica nad Dravogradom. Lansko leto sem imel pri istem načinu čebelarenja štirikrat večji donos.

Iz organizacije.

Savez jugoslavenskih pčelarskih društava se zahvaljuje ministrstvu poljoprivrede i voda za podporo pri nakupu cenejšega slad-

korja za prehrano čebel. — M. Humek, t. č. predsednik.

Mesečni pregled za avgust 1921.

Kraj (z morsko višino)	Označba opazovanega panja	Panj je na teži										Toplina zraka			Dni je bilo						
		pridobil v			zgubljen v			v mesecu čistih dkg		največ pridobil		na višja	najnižja	srednja me- secna	izletn h	deževn h	s snegom	oblačn h	pol jasnh	jasnh	vetrovn h
		1.	2.	3.	1	2.	3.	pri- dobil	po- rabil	dkg	dne	C°									
		mesečni tretjni dkg																			
Ljubljana (305 m)	A. Ž.	—	—	35	35	40	—	—	40	20	25.	+34	+8	+19	31	8	—	—	4	27	10
Vič pri Ljubljani	A. Ž.	50	60	190	—	—	—	300	—	40	25.	+37	+9	+20	31	9	—	—	3	28	19
Krtina pri Dobu (305 m)	A. Ž.	—	—	35	150	100	25	—	190	15	25.	+34	+9	+19	31	11	—	1	6	24	7
Škofja Loka (349 m)	A. Ž.	—	—	170	80	70	40	—	20	50	30.	—	—	—	31	7	—	5	9	18	13
Javorje (700 m)	—	—	—	—	—	—	—	—	—	—	—	—	—	—	—	—	—	—	—	—	—
Olševak pri Kamniku	—	—	55	455	11	—	—	499	—	120	27.	+34	+9	+19	31	5	—	1	13	17	7
Sv. Gregor p. Ortneku (736 m)	A. Ž.	20	—	—	94	138	146	—	358	20	7.	+31	+12	+20	31	8	—	2	13	16	21
Kočevje (460 m)	—	—	—	—	—	—	—	—	—	—	—	—	—	—	—	—	—	—	—	—	—
Novo mesto (180 m)	A. Ž.	60	125	520	135	135	60	375	—	100	29.	+38	+11	+23	31	10	—	1	6	25	13
Rožni dol pri Semiču (376 m)	A. Ž.	—	—	—	150	105	—	—	255	—	—	—	—	—	28	3	—	4	2	25	5
Struge p. Dobropoljah (416 m)	A. Ž.	—	—	105	235	155	180	—	475	5	21.	+30	+16	+18	31	9	—	10	2	19	—
Leskovec pri Krškem (202 m)	—	—	—	329	107	120	—	109	—	42	23.	—	—	—	31	—	—	2	2	27	6
Sv. Peter pri Mariboru (210 m)	—	—	40	488	—	4	—	524	—	80	25.	+36	+12	+20	31	6	—	2	3	62	8
Formin pri Moškanjcih (211 m)	—	—	—	—	—	—	—	—	—	—	—	—	—	—	—	—	—	—	—	—	—
Ormož	—	—	—	—	—	—	—	—	—	—	—	—	—	—	—	—	—	—	—	—	—
Sv. Duh na Ostr. vrhu (536 m)	—	—	—	—	—	—	—	—	—	—	—	—	—	—	—	—	—	—	—	—	—
Sv. Lovrenc na Poh. (442 m)	—	—	—	—	—	—	—	—	—	—	—	—	—	—	29	2	—	2	7	22	4
Ojstrica nad Dravoogr. (981 m)	A. Ž.	140	60	115	160	185	20	—	50	90	5.	+25	+9	+17	30	12	—	2	17	12	31

Drobiž.

Kako čistimo vosek. Vosek, ki ga dobivamo iz satja in voščin potom kuhanja in stiskanja prvotno ni popolnoma čist in ga je treba končno še enkrat pretopiti in izčistiti, da se odstrani iz njega vsakovrstna nesnaga, ki se vsede na dno v obliki črnorjavega blata. Izkušen čebelar nasvetuje v »Bienenvatru« v to svrhu sledeči način: V primerno velikem ploščnem loncu, v katerega smo nalili za kake 4 cm dežnice ali potočnice (mehke vode, pa ne trde studenčnice!) denemo vosek in ga počasi razgrevamo na štedilniku, da se popolnoma raztali. Med tem ko se vosek tali, pripravimo primerno, najbolje leseno, pri vrhu širjo posodo (n. pr. škafo, dežo itd.), ki jo s kropom prav dobro zaparimo ter postavimo v sme vretli, odstavimo posodo od ognja in kake zaboj in jo od vseh strani dobro zatlačimo s cunjami ali kakim drugim slabim prevodnikom toplote. Ko je vosek raztaljen (pa ne prilijemo na vsakih 5 kg voska po eno navadno veliko žlico razredčene žveplene kisline, ki jo z leseno palčico vmešamo med raztaljen vosek. Takoj nato zlijemo vsebino v pripravljeno posodo ter jo pokrijemo s pokrovom in tudi od zgoraj na debelo odenemo. Tako zavarovan tekoč vosek se prav počasi ohladi (v 2, 3 dneh) in med tem se tako temeljito očisti, da ne ostane v njem niti trohice nesnage. Ko ga čez kake tri dni zvrnemo iz posode, mu ostrgamo oziroma obrežemo spodnjo plat z nožem in na ta način odstranimo kalež od čistega voska. Duh po žvepleni kislini prav kmalu izhlapi in je brez vsakega škodljivega vpliva. Tovarnarji, ki izdelujejo satnice, tudi na ta način čistijo vosek in dosežejo krasno svetlormeno barvo. — Iz »Bienenvatra«.

Po dolgem spanju so se prebudili čebelarji v Dobrepolski dolini. Že več let smo nameravali ustanoviti čebelarsko podružnico v naši prelepi dolini, ali žal ker smo imeli vedno preveč neorganiziranih čebelarjev, ki so bili preveč starokopitni, in se niso zanimali za organizacijo, ne za panje s premakljivim delom, ter so rajši tičali pri svojih kranjčih. Ni bilo moči, ki bi jih bila omajala ali pregovorila. Sedaj pa, odkar je čebelarsko društvo razdelilo direktne člane na podružnice, se je pa vnelo veliko zanimanje za ustanovitev čebel. podružnice v Dobropolju. To

se nam je letos tudi posrečilo dne 19. junija t. l. Pristopili so tudi čebelarji iz Strug. Ravno ta dan je bilo slabo vreme, zato je bila udeležba bolj slaba. No pa vseeno se je nabralo 15 naprednih čebelarjev — na cukercčlane se mi ne oziram — ker oni se prehitro stoper ter odpadejo, če jim vsako spomlad in jesen ne leti cukerc v grlo. Čebelarsko društvo pa ne potrebuje vej, ki se takoj posuše in odpadejo. Zato kličemo vse neorganizirane čebelarje v okrilje podružnice, da bode zrastle velika in močna veja našega vrlega čebelarskega društva. Toplo se tudi zahvaljujemo g. Okornu za razgovor, ki je trajal cele dve uri, in ki nas je jako zanimal. Izvolil se je sledeči odbor: Erčul Ivan — Podgora, predsednik, Zevnik Jožef — Malavas, podpredsednik, Miklič Jožef — Bruhanjvas, tajnik in blagajnik. Odborniki so izvoljeni: Janez Pirc — Kompolje, Anton Novak — Videm, Rafael Meglen — Struge, delegat za občni zbor je Miklič, nam. Erčul. — Miklič, tajnik.

Uredniška listnica.

G. J. P. iz V. pri N. c. Borov les bo za panjove najbrže malo pregost, premasiven in pretežek, zlasti ne velja za to rabo, ako je na gosto grčav, kakor je pri borovcu navada. Vendar pa lahko poskusite, ako imate gladke deske brez vej, 2,5 cm debele. Za satnike bo pa najbrže prav izvrsten. V to svrhu morate izbrati deske brez vsake grče. Da bi iz borovega panja čebele vthajale, je prazna vraža, razen če ima ta les kak neprijeten duh, kar pa meni ni znano, ker običajno ne delamo panev iz takega lesa. Najboljši les za panje je in ostane smrekovina brez grč. — G. P. Z. župn. na Rabu. Američani navadno ne krmijo odspodaj, ampak od zgoraj. Imajo velike pitalnike, ki se polože čez plodišče po vsej širini in dolžini, nanj pride pokrov. Ali pa obesijo v plodišče leseno posodo, ki je ravno tako velika kakor satnik (okvir). Oba načina bomo o priliki (čez zimo) v »Čebelarju« opisali in pojasnili s slikami. — Še vedno dobi uredništvo razna vprašanja brez znamk za odgovor. Opozarjamo še enkrat, da je treba priložiti vsakemu pismu, na katerega želimo direktno odgovor, znamko ali frankiran zavitek ali pa dopisnico.

Cenik

čebelarskega orodja in potrebščin, ki jih ima v zalogi blagovni oddelek Čebelarskega društva za Slovenijo v Ljubljani, Jugoslov. knjigarna, Pred škofijo (poleg stolne cerkve).

Tek. št.	P r e d m e t	Cena	
		K	v
1	A.-Ž. panj na 10 okvirjev najnovejšega sestava: kompletan z vsemi pritliklinami	520	—*
2	Sipalnik ¹ lesen za A.-Ž. panje na 9 in 10 satnikov	68	—
3	Zaklopna kozica ²	74	—
4	Garnitura za zbijanje satnikov (korito za zaganje remeljcev in kalup za zbijanje)	18	—
5	Ščetica za cmetanje čebel	20	—
6	Strgulja za sražanje A. Ž. panjev	22	—
7	Nož za izpodrezovanje satja	22	—
8	Pitalnik za A.-Ž. panj ³	—	—
9	Čebelarska kapa	50	—
10	Kadilnik (meh) za proizvodnjo dima	—	—
11	Matičnice K 4'20, boljše za razpošiljanje	8	—
12	Ravnalec (priprava za vravnavanje satnikov v A.-Ž. panju)	22	—
13	Šilo za vrtnanje luknjic	2	60
14	Odvijač za vijake	4	—
15	Spone za rokave	10	—
16	Stiskalnica za satnice 25 × 40 cm	900	—
17	Kompletna garnitura za vdelavo satnic (dvojni topilnik za vosek, cevka za pri- lepljanje brez kolesca)	50	—
18	Kolesce za vtiranje žice samo	38	—
19	Vilice za odkrivanje satja	44	—
20	Nož » » »	—	—
21	Stojalo za odkrivanje satja	—	—
22	Sito za čiščenje medu	52	—
23	Točilo za med, leseno, domačega izdelka	550	—
24	Točilo za med, pločevinasto, za 3 okvirje 27 × 41 cm	2000	—
25	Priprava za pritrjevanje kvačic (jeklena šablona in zabijač):		
	a) za remeljce 22 mm širine	54	—
	b) za remeljce 25 mm širine	54	—
26	Žica za pritrjevanje satnic, 1 dkg	1	60
27	Zapahi za žrela:		
	a) kovinski (Heidenreichov sestav)	8	20
	b) leseni (Trinkov sestav)	6	—
28	Matična rešetka:		
	a) prirezana za A.-Ž. panj	22	—
	b) v celih kosih à m ²	200	—
29	Žična mreža za okenca (pocinkana) à m ²	120	—
30	Satnice 39 × 23 cm à kg	120	—
31	Remeljci za okvirje:		
	a) za A.-Ž. panje zgornja letva 25 × 12 mm spodnja letva 25 × 10 mm stranska kraka 25 × 8 mm } à	1	—
	c) za razne druge panji 25 × 6—7 mm à m	—	—
	Euskol. Sredstvo za pomirjenje čebel in razkuženje panja. (Gori dolgo in je po- rabno brez kadilnika.) Cena za zavitek z 9 koščeki	5	—
32	Kovinska garnitura za A.-Ž. panj: ⁴		
	a) 6 palic 40 × 8 mm (nepocinkano železo) à K 3'50	—	—
	b) 2 nosilca za matično rešetko à K 4'80	9	60
	c) 2 tečaja za vratica à K 5'50	11	—
	d) 4 tečaji za bradi à K 1'80	7	20
	e) 2 kosa mreže za okenca	20	—
	f) 4 zapahi za okenca p. Strgar à K 3'—	12	—
	g) 2 držali za zaklopnico à K 2'—	4	—
	h) 80 kvačic iz železne žice	—	—
	i) 1 kljukica za vratica	1	40
	j) vsi potrebni vijaki	—	—
	k) kos matične rešetke 33 × 25	22	—

¹ Glej »Slovenski Čebelar« 1920 str. 76. — ² Glej »Slovenski Čebelar« 1919 str. 80. — ³ Predmeti, ki nimajo označene cene, se še izdeljujejo, ozir. so še na potu. — ⁴ Kovinske potrebščine za A.-Ž. panje na drobno 15% dražje nego v ceniku.

* Ta cena velja le za naročnike, ki panj blagajniku proti nakaznici plačajo in ga pri mizarju vzamejo. Predmeti brez cen bodo v kratkem zopet na razpolago.

Gospodarska zveza

v Ljubljani

prodaja specerijsko
in kolonijalno blago, umetna
gnojila in krmila, sir, surovo maslo in
kondenzirano mleko ter preskrbuje vsako-
vrstne poljedelske in sadjarske stroje.

Velika zaloga
pristnih domačih
vin po zmernih
cenah.