

sestop. Društvo preprosto noče razumeti, da je uradna oseba tega društva opustila vodenje skupine po zahtevni in zelo zahtevni poti, ki je bila v razpisu vendar načrtovana.

BESEDO IMA ČASTNO RAZSODIŠČE

Takšno prozorno izmotavanje organizatorja meče slabo luč na društvo in na vso planinsko organizacijo. Če pa se takšnih prozornih trditev oprijemlje tudi pravni zastopnik društva, potem se zastavlja tudi vprašanje etike pravne stroke.

Še posebno pa preseneča to, da izletniški odsek društva še vedno vodi oseba, ki je odgovorna za dogajanje na Košutnikovem turnu, pa tudi predsednik društva je še vedno na svojem mestu. Nihče ni odstopil, pa čeprav je delež društva in društvene uprave pri tej tragediji več kot očitni. Sprašujemo se, koliko mrtvih bi bilo treba za odstop.

Nobena zasluga, pa če je še tako velika, ne more opravičevati neodgovornih dejanj, ki so, žal, pripeljala do tragedije.

Upati je le, da se bomo iz Košutnikovega turna marsikaj naučili.

In kaj pravi osrednja planinska organizacija o tem primeru?

Razen stališč, ki so bila izrečena za zaprtimi vrati in osvetlitve nesrečnega primera na nekaterih posvetih Planinska zveza še ni zavzela **javnega** stališča do te tragedije. Častno razsodišče Planinske zveze Slovenije o tej nesreči javno ni reklo še ničesar. Menda je navada, da nečastna dejanja najprej obravnavajo častna razsodišča društev in šele nato častno razsodišče pri osrednji zvezi, če je to potrebno. Toda v primeru, ko društveno častno razsodišče tega očitno ne namerava storiti, bi oceno tega dejanja vendarle moralo izreči Častno razsodišče Planinske zveze Slovenije. Nojevsko tiščanje glave v pesek ni na mestu.

KOLIKO LJUDI NAJ VODNIK HKRATI PELJE V GORE

ŠTEVILO UDELEŽENCEV NA IZLETIH

FRANJO KRPAČ

Na organiziranih izletih v gore je za uresničitev zastavljenih vzgojnih ciljev, še zlasti za varno osvojitve cilja izleta (vrha, koč), pomembno število udeležencev skupine ali podskupine na vodnika, ki vodi v gore oziroma sodeluje pri vodenju. Običajno se predvsem izrazito poudarja varnost udeležencev, veliko manj pa se ta problem povezuje s kvaliteto vodenja v gore, ki kot pedagoški proces celovitega oblikovanja osebnosti vodenih poteka na izletih.

Pri odločanju o številu udeležencev na vodnika lahko zaidemo v dve skrajnosti. Lahko smo na račun povečane varnosti in kvalitete število vodenih pretirano zmanjšali, s tem pa nam bo zmanjkovalo vodnikov in stroški izletov bodo previsoki, dejavnost okrnjena ali celo povsem onemogočena, marsikateri vodnik pa v zmagi, komu od prijavljenih naj zavrne udeležbo na izletu in kako naj to izvede. Druga skrajnost pa vodi praviloma v manj kvalitetno dejavnost in povečano tveganje zaradi subjektivnih dejavnikov nevarnosti v gorah.

Tako bomo iskali ravnotežje med navedenima vidikoma, pri tem pa upoštevali številne v nadaljevanju navedene in druge dejavnike.

Na izletu si prizadevamo zagotoviti glede na okoliščine in situacijo stalen nadzor nad udeleženci, nemoteno vidno in slušno komunikacijo med udeleženci in vodniki. Včasih so rekli, da imajo stvari na vajehtih, danes, da upravljamo sistem.

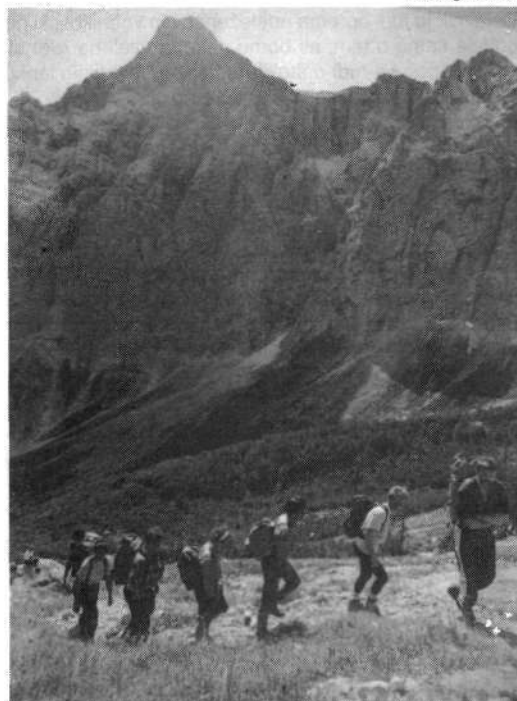
Pri vodenju izletov v gore vplivajo na število udeležencev na vodnika predvsem naslednji pomembnejši dejavniki: gorsko okolje, kjer se dejavnost odvija, vrsta dejavnosti, udeleženci — vodeni in vodnik(i) ter interakcija naštetih dejavnikov.

POMEMBNO JE POZNATI UDELEŽENCE

Vsi navedeni dejavniki so verjetnostni (nedeterminirani) in opredeljeni s številnimi odločujočimi sestavi-

Vodnik naj vodi tako veliko skupino, da jo bo lahko obvladoval

Foto: Igor Modic



nami (podsistemi), ki spreminjajo ter otežujejo vodenje in s tem tudi določanje števila udeležencev na izletih.

Gorsko okolje izberemo, ko se odločamo za določen cilj izleta ali ture. Gričevje v predgorju nam običajno omogoča številčnejše skupine kot potovanja v sredogorju ali še višje v visokogorskem svetu nad gozdno mejo, ko se srečamo z večjimi težavnostmi in zahtevami. Pri nas se težavnost običajno spreminja tudi glede na to, ali pot vodi po južnih ali severnih pobočjih, specifičen vpliv ima tudi geološka sestava tal obiskanege območja.

V področje okolja bi lahko pripisali tudi vremenske in klimatske okoliščine, ki lahko odločilno vplivajo na potek skupinskega izleta. V tem okviru seveda mislimo tudi na letni čas.

Z vrsto dejavnosti predvsem izberemo težavnost ture, izleta: označena pot, pot po brezpotju, lahka, zahtevna, zelo zahtevna, plezalna, turnosmučarska, ledeniška itd. Pomembna je tudi časovna razsežnost dejavnosti, ki je lahko glede na trajanje v urah različna in v okviru enega, dveh ali več dni.

Udeležence določajo njihove sposobnosti (kognitivne, senzorne, psihomotorične, funkcionalne), lastnosti (konstitucija, starost, osebnostne poteze, zdravje), značilnosti (motivi, interesi, stališča, vrednote), znanje (teoretično, praktično, veščine), navade.

Podobno velja za vodnika; dodali bi še formalno priznano vodniško kvalifikacijo, ki naj bi v čim večji meri izražala tudi njegovo neformalno usposobljenost. Predvsem pa je potrebno poudariti še to, da je pomembno poznati udeležence.

Navedeni dejavniki ne delujejo neodvisno drug od drugega, pač pa imajo še medsebojni in skupni vpliv.

Dejavniki je tudi oprema udeležencev in vodnikov, ki ne odloča samo o tem, ali bomo nekoga vzeli na izlet ali zavrnili, pač pa tudi o številu udeležencev, ki jih lahko varno vodimo z razpoložljivo opremo.

Težko je ustvariti sistem, ki bi lahko vnaprej splošno veljavno, enakovredno upošteval vse najpomembnejše dejavnike za določanje števila udeležencev posameznega konkretnega izleta v gore. Verjetno bi bil silno kompliciran in za posamezne primere neživljenjski. Solidno izobražen vodnik bi se moral kompetentno odločati sam na podlagi gorniške doktrine in okvirnih norm, predvsem pa v skladu s konkretno situacijo. S podeljeno licenco bi mu morali to tudi zaupati in ga ustrezno usposobiti v sistemu njegovega šolanja.

ŠTEVILNI VIRI INFORMACIJ

Navajamo nekatere normative, ki nam jih je uspelo dobiti iz dostopne literature; predvsem veljajo za manj zahtevne izlete, ki so tudi najštevilčnejši tako v planinski organizaciji kot v šolskem sistemu. Nekateri viri sicer nimajo neposredne zveze z gorniško dejavnostjo, vendar pa dosti skupnega in lahko služijo za primerjavo.

Neposredno se dotikajo števila udeležencev na izletih v gore:

— Program za MV in PŠ, 1970:

- sredogorje 10—15, pozimi 6—8,
- visokogorje maks. 10, pozimi maks. 5.

— Hoja in plezanje v gorah (Škarja, Mihelič), 1974:

- po visokogorskih poteh naj vodnik vodi poleti največ 10 udeležencev,
- pozimi največ 5.

— Program PV, 1983:

- starost, usposobljenost, razmere v gorah itd.,
- sredogorje 10—15,
- visokogorje 8,
- zahtevno visokogorje 2—3,
- 2 vodnika za vsak izlet.

— V gore (S. Kristan), 1993:

- stalen nadzor nad slehernim udeležencem, varnost,
- zahtevnost izleta, izkušnost udeležencev,
- dve odrasli osebi na razred,
- v sredogorje 10—15 poleti, pozimi 8—10,
- v visokogorje maks. 10—12,
- po zahtevni poti 1—3 udeležence,
- odstopanje, če smo prepričani, da je zagotovljena varnost.

— ŠZ I, 1976:

- skupino otrok vodita dve vzgojiteljici.

— ŠZ II, 1978:

- dve, še bolje tri osebe na razred v nižjih razredih,
- učitelj, ki pozna svoje otroke.

• ŠZ III, 1981:

- dve osebi na razred,
- učitelj, ki pozna svoje otroke.

— Gore in varnost (Škerbinek), 1986:

- 10—15 udeležencev,
- 2—3 udeleženci na vodnika v visokogorju,
- praviloma po 2 vodnika za vsak skupinski izlet,
- na vrvi sme imeti vodnik 3 do 4 udeležence.

— Mit Kindern und Jugendlichen im Gebirge, 1991:

- pri potovanjih naj število udeležencev ne presega števila 15,

- nikakor naj skupina ne presega števila 20.

— Program MPV, 1994:

- sredogorje 10—15, pozimi 6—8,
- visokogorje maks. 10, pozimi maks. 5,
- tujina 3—8.

KDO NAJ KOGA VODI

Še v nekaterih drugih tujih virih nam ni uspelo najti željenih podatkov in dobili smo vtis, da se izogibajo navajati številke.

Posredno zvezo z izleti v gore imajo naslednji viri:

— Merila TIS-a, 1974:

- dva učitelja na oddelek (približno 15 učencev).

— Program dela in življenja OŠ, 6. zvezek, 1984:

- število prilagoditi zaradi varnosti, individualizacije in posebnosti programa materialnim pogojem; na izletih, športnih dnevih, plavanju in smučanju moramo število prilagoditi tako, da bo storjeno vse za varnost učencev,
- največ 8 neplavalcev, 10 smučarskih začetnikov,
- plavalcev 15,
- smučarjev največ 12.

— Normativi in standardi, Uradni list 4—25, 1992:

- spremstvo učencev na ekskurziji — spremljevalec na 16 učencev.

— Smernice šolske športne vzgoje, 1992:

- 15, maks. 20.

Predlagamo, da bi postavili orientacijsko, okvirno zgornjo in spodnjo mejo, ki naj bo v pomoč vodnikom, ko si bodo odgovorno, po lastni presoji določali število udeležencev glede na obstoječo doktrino in poznavanje vseh poglavitnih dejavnikov.

V preglednici navedeni dejavniki, kot so težavnost izleta oziroma usposobljenost vodnika (po kategorizaciji) in izkušenežev, naj služijo zgolj kot izhodišče.

Analize nesreč v gorah ne kažejo, da bi bilo preveliko

število udeležencev na izletih pogost vzrok nesreč v gorah. Zato ne vidimo vzroka za pretirane spremembe v normativih za število vódenih v gore, še zlasti ne v lažjih kategorijah izletov. Znano je, da se normativi iz planinske organizacije prenašajo v naš vzgojni sistem, to pa bi bilo lahko usodno za prizadevanja planinske organizacije, da postane gornišstvo sestavina dejavnosti vsebin športnih dni, šole v naravi ipd. Ostrejši normativi bi prišli v nasprotje s sedanjimi v vzgojnem sistemu, ki veljajo tudi in predvsem za financiranje; tako bi gorniška dejavnost in pohodništvo lahko postala močno okrnjena ali celo onemogočena.

Težavnost izleta oziroma formalna usposobljenost vodnika

| IZK. | A | B | C | Č | D | E | F | G | H | I | J | K |
|--------|----|----|-----|-----|----|----|-----|----|----|----|-----|----|
| | LK | ZK | ZZK | KPL | LS | ZS | ZPL | LT | ZT | LL | LPL | LT |
| NEIZ. | 10 | 3 | 1 | 1 | 8 | 1 | 1 | 8 | 1 | 1 | 1 | 1 |
| | DO | DO | DO | DO | DO | DO | DO | DO | DO | DO | DO | DO |
| ZELIZ. | 15 | 10 | 5 | 2 | 10 | 10 | 2 | 10 | 5 | 3 | 2 | 2 |

IZK. — izkušnje udeležencev

NEIZ. — neizkušeni

ZELIZ. — zelo izkušeni

A, LK — lahke kopne

B, ZK — zahtevne kopne

C, ZZK — zelo zahtevne kopne

Č, KPL — kopne plezalne

D, LS — lažje snežne

E, ZS — zahtevne snežne

F, ZPL — zimske plezalne

G, LT — lahki turni smuki

H, ZT — zahtevni turni smuki

I, LL — lahke ledeniške

J, LPL — ledeniški plezalni vzponi

K, LT — ledeniški turni smuki.

V VSAKEM ČASU ZANESLJIVI TRANSPORTI V VISOKOGORJE

PLANINSKE TOVORNE ŽIČNICE

MARJAN RAZTRESEN

Po skoraj 30 letih obratovanja planinskih tovornih žičnic so šele letošnjega 30. januarja v Kranju prvič sedli za skupno mizo malone vsi upravljavci takih žičniških naprav in »to zadevo nekako legalizirali«, kot je dejal predstavnik sklicatelja, predsednik PD Kranj **Franc Ekar**. To je bilo pravzaprav kar nujno potrebno, kajti v Sloveniji je zdaj že več kot 30 kilometrov takih žičnic, ki jih vzdržujejo planinska društva Celje, Kamnik, Kranj, Jezersko, Križe, Jesenice, Ljubljana Matica, Radovljica in Nova Gorica (tem je sklicatelj poslal vabila na delovni sestanek), na srečanju pa se je pokazalo, da je upravljavec še več: prišli so tudi iz Železnikov, kjer imajo 900 metrov dolgo tovorno žičnico, na hitro pa so navzoči navedli še žičnici na Lubnik in na Čemšenško planino, ki je dolga kar 1100 metrov.

V uvodnem nagovoru je sklicatelj med drugim dejal, da so tovarne (in tudi druge) žičnice v gorah najzanesljivejše transportno sredstvo, ki deluje celo takrat, ko je pot zaprta naj sodobnejšim transportom, na primer helikopterju (v megli in huššem vetru, na primer). S tako žičnico je mogoče hitro posredovati iz doline ob morebitnem požaru, gorski nesreči, bolezni, da seveda ne govorimo o prevozih opreme, materiala in živil za planinske postojanke. Gradnje in oskrbovanje (pa tudi vsakoletni tehnični pregledi in popravila) so izključno

na plečih planinskega društva, ki žičnico oskrbuje, pri tem pa mu slovenska krovna planinska organizacija prav nič ne pomaga. Čeprav so ekološko najmanj sporno transportno sredstvo v gorah, tovornih žičnic v gorah ob planinskih društvih ne sofinancira nihče. »Hočemo opozoriti,« je dejal Franc Ekar, »da takšno žičničarstvo pri nas obstaja in da potrebuje pomoč, kot jo od države (in od drugod) dobivajo druge pomembne dejavnosti v gorah.«

TEČAJI ZA ŽIČNIČARJE

Predstavnik PD Kamnik **Dušan Štefula** je povedal, da »njegovo« društvo oskrbuje štiri in dva kilometra dolgi tovorni žičnici na Kamniško in Kokrsko sedlo, s katerima so samo v eni sezoni do obeh planinskih koč pripeljali iz doline ogromne količine materiala, hrane, pijače in perila; in »čeprav te slovenske žičnice nimajo najboljših atestov, je večina kar lepo varnih«, skoraj nobena pa nima ne gradbenega in ne obratovalnega dovoljenja. Predlagal je, naj bi na tem sestanku imenovali komisijo za planinske tovarne žičnice, ki bi te naprave najprej popisala, ugotovila vse njihove značilnosti, nemara nekatere naprave poenotila in predvsem oskrbnike planinskih koč pri teh žičnicah naučila pravilnega upravljanja žičnice. Še nekateri drugi prisotni so mu pritrdili, da naj bi ustanovili zametek strokovne insti-