



glasnik

glasilo delavcev živilskega kombinata žito ljubljana

ŠTEVILKA 2

AVGUST 1985

Komunisti o prihodnosti »Žita«

Pogumno zastavljeni načrti razvoja

Na izredni tematski problemski konferenci OO ZK DO ŽK Žito, ki je bila 20. junija v sejni dvorani DSSS na Šmartinski 154, so delegati in gostje obravnavali razvojne usmeritve DO ŽK Žito za dolgoročni plan do leta 2000 in za srednjeročno plansko obdobje do leta 1990. Med gosti je bil tudi Jože Smole, predsednik Mestne konference ZK.

Predstavniki OO ZK TOZD in DSSS so se zbrali na izredni problemski konferenci, da bi si začrtali jasno razvojno pot.

Po izvolitvi delovnega predstevstva s Toljenom Grafenauerjem na čelu je Marko Sok, direktor DO Žito, podal uvodni referat. Sledila je razprava posameznih delegatov, ki so prikazali problematiko svojih temeljnih organizacij in nakazali možne rešitve.

Tako je Jožica Ravbar, predstavnica Maloprodaje povedala, da je dokončna združitev trgovin njihova prednostna naloga v prihodnjem obdobju. Hkrati je tudi opozorila na težave z ustreznimi kadri.

Gregor Breznik je v imenu komunistov iz TOZD

Mlini opozoril na težave mlinsko-pekarske dejavnosti. Povedal je, da so stroji

zastareli, da nimajo najprimernejše kvalifikacijske strukture in da jim povzročajo nemalo težav administrativno določene cene.

V Blagovnem prometu dajejo po besedah Mihe Hama poudarek večjemu uveljavljanju marketinške

Nadaljevanje na 2. strani

Kako smo poslovali v prvem polletju?

Uresničevanje planskih ciljev in nalog, ki smo jih sprejeli za letošnje leto, je v prvem polletju potekalo ob nadaljnjem slabšanju pogojev gospodarjenja in zmanjševanju likvidnosti. Pri gospodarjenju oziroma poslovanju v prvem polletju smo se še vedno srečevali s problemi, ki so oteževali naše poslovanje in vplivali tudi na ekonomske rezultate poslovanja večine naših TOZD.

Primerjava rezultatov gospodarjenja v prvem polletju je skozi prikaz delitve prihodka na žalost nerealna, saj je prišlo zaradi določil novega zakona o ugotavljanju in razporejanju dohodka do sprememb pri posameznih bilančnih postavkah. Zaradi teh sprememb so nekatere bilančne kategorije večje oziroma manjše. Splošna ocena, ki jo lahko podamo pa je, da je pri pogojih poslovanja za pekarske in mlinarske organizacije že pri-

šlo do nekaterih sprememb, ki se odražajo tudi skozi rezultat poslovanja. Na žalost do tega ni prišlo zaradi sistemskih sprememb, ki bodo slej ko prej nujne, ampak kot rezultat naših aktivnosti oziroma enkratnih pomoči družbenopolitičnih skupnosti.

Poslovanje v prvem pol-

letju so s poslovno izgubo zaključile: TOZD Triglav-Gorenjka v znesku 18.662.395,00 din in TOZD Pekarna Vrhnika v znesku 8.145.727,00 din. TOZD Tehnični obrati, TOZD Pekarna Kranj in TOZD Šumi pa so poslovale z motnjami.

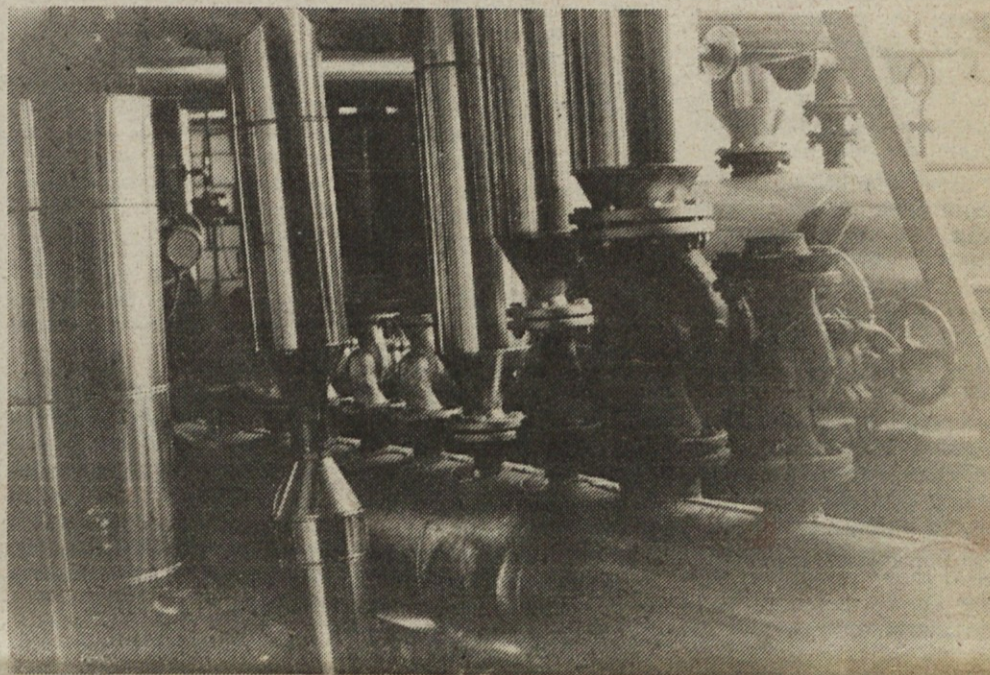
Zadovoljni smo lahko z dejstvom, da se je količinski obseg proizvodnje v delovni organizaciji povečal za 10,7% in to na račun večje proizvodnje v mlinarstvu, zmrznjeni hrani in proizvodnji testenin. Posledica tega je tudi povečanje

produktivnosti, ki se je v primerjavi s istim obdobjem preteklega leta povečala za skoraj 11 odstotkov.

Čeprav količinskega plana izvoza v prvem polletju nismo dosegli, pa smo z izvozom v prvem polletju že dosegli 65% celotnega plana izvoza. Ob novih izvoznih poslih, ki jih zaključujemo prav v teh dneh, pa realno lahko ocenjujemo, da bomo naše izvozne planne za leto 1985 presegli.

Celotni prihodek, ki smo ga dosegli v prvem polletju v znesku 8.147.997.362,00

Nadaljevanje na 2. strani



Izguba v Gorenjki tudi na račun novih energetskih postaj

»Žito« včeraj, danes in jutri

Referat tov. Marka Soka na problemski konferenci komunistov

»Na podlagi analize razmer v naši DO se moramo ustaviti pri družbenoekonomski in politični situaciji, ki zahteva od nas komunistov, da ocenimo in razkrijemo poglobitve vzroke našega neučinkovitega dela pri utrjevanju samoupravnih družbenoekonomskih odnosov znotraj Kombinata«. S temi izhodišči smo se pred štiri leti komunisti Žita dogovorili, da kot stalno metodo dela uvedemo problemske konference. Na ta način smo si po-

stavili koncept, da vsako leto pregledamo, kaj je storjenega in da si začrtamo naloge za naprej. Prva problemska konferenca je imela osrednjo temo, kako organizirati življenje v naši delovni organizaciji in kako povezati razbite temeljne organizacije s skupnimi interesi v močno in zdravo delovno organizacijo. Razčistili smo tisto, kar ne spada v ekonomiko in tudi tisto, kar naši dogovorjeni družbenoekonomski odnosi ne sprejemajo.

Kljub temu, da smo se komunisti dogovarjali o načelih poslovne politike in organiziranosti, pa nas je to vodilo k čisto konkretnim akcijam in ne nazadnje tudi do korenite kadrovske selekcije, ki je omogočila idejni preskok. Rezultat teh izhodišč so bili »Bohinjski dogovori«, v katerih smo zelo podrobno obdelali vse poslovne funkcije in se dogovorili o odnosih med TOZD in DO. Na teh izhodiščih so bili potem zgrajeni vsi dopolnjeni samoupravni akti ter srednjeročni in letni planski dokumenti.

Druge problemske konference je bila opredeljena tematsko v obravnavo posameznih poslovnih funkcij, kjer smo želeli uvesti ekonomska načela in princip produktivnosti na vsa tista področja, na katera lahko vplivamo z našimi ukrepi. Izdvojili smo področje izvoza, področje dolgoročne zagotovitve surovin, ekonomske odnose med TOZD povezanimi v reprovrigi ter sistem nagrajevanja po delu ter združevanje pekarskih TOZD v Ljubljani. Obravnavali smo tudi ter samoupravno dogovorili zahtevno področje, to je svobodna menjava dela med TOZD in DSSS. Tretja problemska konferenca je bila prav tako tematsko usmerjena. V ospredje smo postavili razvojnoraziskovalna prizadevanja, krepitev kadrovskih potencialov našega kombinata, socialne varnosti in pospeševanje izvozne aktivnosti v vseh naših temeljnih organizacijah.

Ocenjujem, da je dosedanje delo nas komunistov ter vseh članov kolektiva v Žitu prek usmerjanja s problemskimi konferencami bilo uspešno in

da smo le na ta način uspeli premagati zavore, ki se pogosto pojavljajo zaradi ozkih gledanj oz. zaradi nestrokovnih pristopov. Ne moremo v celoti trditi, da je vse dogovorjeno tudi realizirano, vendar nimamo več področij delovanja, ki jih ne usmerjamo skupno in za katere ne iščemo najracionalnejše poteze.

Današnja problemska konferenca je namenjena razčiščenju stališč o našem nadaljnjem razvoju. Izdelali smo potrebne analize kot strokovne podlage za nadaljnji razvoj ter pripravili prve osnutke srednjeročnih in dolgoročnih planskih dokumentov. Postavlja se vprašanje, kakaj v taki meri aktivirati družbenopolitične organizacije in vse samoupravne sile v naši organizaciji pri pogledih v prihodnost. Takoj se srečamo s koristmi, ki izhajajo iz planiranja. Vsako planiranje stimulira sistematično razmišljanje pri vodilnih, vodstvenih, strokovnih delavcih in delavcih v neposredni proizvodnji, vodi k boljši koordinaciji vseh naporov v organizaciji, vodi k možnosti kontrole in izboljšanja posameznih akcij, povzroča, da si organizacija izostril svojo politiko in cilje ter omogoča boljše pripravljenost za nenaadne spremembe. Razčistili smo z ugovorom, da je dolgoročno planiranje formalizem, saj le tako posegamo k ocenjevanju sedanjih izhodišč in k tehtanju naših potencialov v prihodnosti. Kaj lahko komunisti in vsi delavci samoupra-

vjalci dodamo k tej aktivnosti? Ocenjujem, da je intenziviranje procesa planiranja ter objektiviziranje razvojnih izhodišč tako zahtevno, da brez jasnih ocen ekonomskih in drugih odnosov ni mogoče objektivno meriti prihodnosti. Postavlja se vprašanje, kakšna so naša izhodišča v Žitu? Moja ocena je, da smo v preteklosti dosegli potrebno stabilizacijo medsebojnih poslovnih in samoupravnih odnosov ter da smo uspeli z aktiviranjem družbenopolitičnih organizacij v zadostni meri povezati vse sile naših delavcev. Opredeljene poslovne funkcije v Kombinat nam v tem momentu še odpirajo dodatne zadolžitve, kot so n.p. dodatna izgradnja blagovno prometne funkcije ter večji poudarek razvojnoraziskovalne funkcije. Kadrovska sanacija je bila delno izpeljana in ne more biti zaključena, saj nam prežetost obstoječe situacije kaže na našo nizko strokovnost in neučinkovitost. Nismo končali tudi z delom pri svobodni menjavi dela med TOZD in DSSS, kjer so zelo odprte možnosti za kvalitetnejše sodelovanje. Nov sistem nagrajevanja je sicer izpeljan, vendar moramo obdelati element nagrajevanja, ki motivira posameznega delavca oz. skupino k večji učinkovitosti. Najzahtevnejše poteze pri reorganizaciji smo končali in vse, kar je še potrebno, bo rezultat nadaljnjih ekonomskih tehtanj v naši organizaciji in okolju.

Cilje pri zagotavljanju surovinne osnove na dolgoročnih temeljih smo dosegli, čaka nas samo še področje olja in margarine, kjer pa že pristopamo k novim dolgoročnim sporazumom. Obstaja samo problem, kako si zagotoviti spoštovanje sklenjenih SAS ter kako dosegati ugodnejše cenovne pogoje pri trdno sklenjenih dolgoročnih SAS.

Nadaljevanje na 2. strani



POLETJE - ČAS DOPUSTOV: Morje, sonce in zadovoljstvo otrok so dovolj velik motiv, da si kljub visokim cenam privoščimo prijeten oddih. Vse naše počitniške zmogljivosti so v času glavne sezone povsem zasedene. Tudi ob morebitnih odpovedih letovanja se pojavi veliko prostorcev, ki želijo izkoristiti prazen termin v naših domovih ali pa v prikolicah.

Komunisti o prihodnosti »Žita«

Pogumno zastavljeni načrti razvoja

Nadaljevanje s 1. strani

ga pristopa in enotnemu vodenju fizične distribucije.

Po besedah Benjamina Blaška imajo vrhniški peki težave z obratnimi sredstvi, s slabo kvalifikacijsko strukturo zaposlenih in z visoko stopnjo fluktuacije zaradi nizkih osebnih dohodkov.

Pekarna Krško se srečuje s težavami pri prodaji keksov in si v ta namen želi večjo povezavo s službo za razvoj in raziskave in s TOZD Blagovni promet. »Drugače bomo morali razmisliti o opustitvi proizvodnje keksov,« je povedal Željko Srečkovič.

Stevo Radakovič iz Pekarne Dolenjska je postavil tezo, da bo potrebna sistemska rešitev mlinsko-pekarne dejavnosti. Poleg tega je opozoril na problematiko nagrajevanja po delu, kjer bi morali urediti normative.

Komunisti v Imperialu menijo, da je razvoj konditorstva v odnosu do pekarstva premalo obdelan. Hkrati podpirajo združevanje sredstev za naložbe, raziskave in podobno, vendar »pričakujemo od tega določene rezultate«, je povedala Tatjana Ivanjšek.

Boris Mohorovič je v imenu DSSS predlagal, da se razvojne usmeritve konkretizirajo in razdelajo v obliki delovnega programa, kot delovne obveze vseh subjektov v DO.

Stane Košnik je v imenu komunistov TOZD-a Triglav-Gorenjska povedal, da imajo veliko težav z novo tovarno čokolade in da bi morali dati večji poudarek strojni opremi in razvoju mehkega peciva. Menijo tudi, da bi bilo potrebno izdelati take programe, ki bodo zanimivi in donosni za izvoz.

TOZD Tehnični obrati se srečuje s težavami zaradi iztrošene opreme, neustreznih prostorov, neu-

strezne organizacije dela in pomanjkanja kvalitetnih kadrov. Milan Šeškar se zavzema za rešitev teh težav in za združevanje sredstev za skladišče tehničnega materiala.

V Kranju pričakujejo kmalu odločitev o gradnji nove pekarnice, saj je sedanja že dodobra iztrošena. Po besedah Viktorja Benčana povzročata zavlačevanje pričetka gradnje nezadovoljstvo Kranjčanov.

Jože Meznarič je predstavil problematiko pekarstva in testeninarstva, kjer imajo težave z iztrošeno opremo, s slabo kvalifikacijsko strukturo, s stanovanjskimi problemi in podobnim. Rešitev teh problemov vidijo peki v pomoči širše družbene skupnosti, predvsem pa mesta Ljubljane.

Predsedstvo izredne tematske problemske konference OO ZK DO Žito je predlagana stališča in sklepe dopolnilo z zaključki iz razprave in jih posredovalo vsem OO ZK TOZD in DSSS v obravnavo in sprejem. Ta stališča in sklepi so naslednji:

1. Problemska konferenca ZK DO Žito zahteva, da se angažirajo vsi samoupravni organi, DPO in vsi vodilni ter vodstveni delavci kombinata pri razpravah in dogovorih za srednjeročni in dolgoročni plan DO ter TOZD.

2. Zavzema se za take razvojne usmeritve, ki združujejo vse ekonomske potenciale TOZD ter delavcev v DSSS v smeri čim večje skupne učinkovitosti.

3. Nadaljevali bomo z zahtevami za postavitev ekonomskega modela poslovanja v preskrbovalni dejavnosti (mlinarstvo, pekarstvo) ter za take pogoje poslovanja, ki bodo delavcem tudi v teh dejavnostih omogočali normalne osebne dohodke in razvoj.

4. Delavci Žita s polno odgovornostjo sprejemamo naloge na preskrboval-

nem področju. Ne moremo pa omogočiti potrebne enostavne in razširjene reprodukcije, v kolikor se ne bodo uredili ekonomski odnosi.

5. Problemska konferenca ZK DO Žito ocenjuje, da smo dosegli potrebno stabilnost v zahtevanih blagovnih tokovih, tako v preskrbovalni kot konditorski dejavnosti in da se moramo v naslednjem planskem obdobju usmeriti v ekonomsko stabilizacijo in intenzifikacijo poslovnih procesov ter iskanje razvojnih usmeritev na strokovnih osnovah, ki bodo zagotavljale tržno učinkovitost akumulativnih programov na domačem in tujem trgu

6. Komunisti v DO Žito sprejemamo postavljene cilje, strategijo in taktiko za doseganje teh ciljev, predvideno v planskih aktih.

7. Sprejemamo uvedbo institucije združevanja dela zakonsko določene amortizacije in uvedbe razvojnega sklada kot osnovi za združevanje ekonomskih in strokovnih potencialov za doseganje zahtevanega razvoja.

8. Sprejemamo postavljeno politiko socialne varnosti za naše delavce v Kombinat, skupno poslovno politiko do dogovorjenih partnerjev, dobaviteljev in kupcev, z interno finančno stimulacijo naših izvoznikov, s politiko odprtosti poslovnih in tehnoloških rešitev v Kombinat, politiko stalne ekonomske verifikacije razvojnih projektov, politiko tržne usmerjenosti naših asortimentov, politiko pospešeneega izobraževanja naših delavcev, politiko enakopravnega položaja naših delavcev glede na vrednotenje njihovega dela ter s politiko urejanja družbenega standarda in skrbi za boljše življenjske pogoje naših delavcev.

»Žito« včeraj, danes in jutri

Referat tov. Marka Soka na problemski konferenci komunistov

Nadaljevanje s 1. strani

Proizvodna funkcija je v celotni kompetenci posameznih TOZD, vendar poteka proces organizacijske racionalizacije proizvodnih poti. Zaenkrat smo na delu v pekarski TOZD. Na področju prodajne usposobljenosti smo v zadnjem času dosegli dodatno usposobljenost, vendar nam tržne zakonitosti še zdaleč ne dovoljujejo samozadovoljstva. Še posebej izstopa problem nepriznavanja marketing zakonitosti, kar je posledica relativno ugodne tržne situacije v preteklosti in seveda tudi komunalno distribucijskega značaja, ki je prisoten pri delu našega asortimana. Posebno boleče izstopa problem fizične distribucije, ki pomeni našo ekonomsko učinkovitost in seveda tudi točnost pri izpolnjevanju naših naročil. Poglavje za sebe je naša zunanjetrgovinska situacija. Naši rezultati so ugodni, in sicer gledano tako iz vidika količin kot tudi iz naraščajočega finančnega efekta. Uspeli smo vpeljati višje oblike zunanjetrgovinskega sodelovanja, kar nam daje kvalitetnejše osnove za naše nadaljne usmeritve, ne pomeni pa to, da je tu naše delo končano. Kljub zahtevnemu družbenoekonomskemu trenutku, smo uspeli v preteklem srednjeročnem obdobju zaključiti nekatere ključne investicije, kot so n. pr. tovarna čokolade v Lescah, tovarna zmrznjene hrane, izgradnja silosov ter rekonstrukcije posameznih obratov. Prav izpeljana investicija v TOZD Triglav-Gorenjska, kjer smo prvič v naši DO združili finančna sredstva po načelih skupnega dohodka, nam daje dodatno voljo in dokaz, da je le na ta način možno izpeljati večje investicijske načrte. V tem procesu smo tudi dokazali, da obstaja med posameznimi TOZD širši interes za povezovanje razvoja in da le celoviti razvoj DO omogoča optimalno ekonomsko učinkovitost. Ko dajemo diagnozo o položaju v naši delovni organizaciji, je treba opozoriti na nedorečeno problematiko našega preskrbovalnega kompleksa, to je mlinarstva in pekarstva, ker se nahajamo v škarjah administrativno določenih cen inputa ter outputa. Z drugimi besedami, dana nam je cena pšenice, dana nam je cena kruha, na nas pa je, da gospodarimo s

tistim delom dohodka, ki izhaja iz našega dela. Z racionalizacijo naše produktivnosti pa ne moremo nadomestiti vseh cenovnih neskladij, neurejenih odnosov v reprovrigi ter nositi breme socialnega značaja končnih izdelkov. Zavzemamo se za model poslovanja, ki bo omogočil urejeno preskrbo, vendar ne sprejemamo načela, da smo mi tisti, kjer se začenja in konča bitka za standard. Ugotavljamo, da smo uspeli povezati preskrbovalno reprovrigo v naši DO, to pomeni, da smo z doseženim 90-odstotnim deležem dolgoročno zagotovljene pšenice v Vojvodini, Slavoniji in Sloveniji povezali naše mlinarje in peke. Nedorečen ekonomski model pa nam ne omogoča opredelitve načela skupnega prihodka in vsa naša načrtovanja pri izgrajevanju učinkovitejšega delovanja izhajajo iz hotenja po reševanju lastne kože. Izgrajeno imamo po naši oceni zadovoljivo osnovo za iskanje intenzivne racionalizacije celotnega procesa od pšenice do kruha. To je pravzaprav tudi naša naloga za naslednje srednjeročno obdobje. V kolikor pa ne bomo uspeli v naši družbi opredeliti pomena preskrbe ter dogovoriti ekonomskega instrumentarija, pa se bližamo k točki, ko ne bomo več v stanju redno opravljati oskrbe z moko in kruhom na našem preskrbovalnem radiusu 26-ih slovenskih občin. Konditoriji so z izgradnjo tovarne čokolade dobili potrebno ekonomsko in tehnološko izhodišče za iskanje uspešnejšega asortimana v domači prodaji in v izvozu.

Pri vseh teh konditorskih programih imamo zdaj tehnološko bazo in izpeljane programe, ki imajo ugodna tržna izhodišča, potrebna je samo opredelitev marketing politike glede na prodajne možnosti v Jugoslaviji in glede na trende svetovne trgovine. Sedanja politika iskanja ekonomskega tržnega ravnotežja vseh treh konditorskih TOZD je nujna ter dopušča investicijski preda, v katerem moramo zelo podrobno raziskati vse možnosti in vse prednosti, ki nam jih nudijo posamezne razvojne smeri. Naša naloga je, da vse, kar bomo razvili novega, ima mesto v izvozu in da išče svojo ekonomiko v doseženih cenah tudi na zunanjih tržiščih. Naša infrastrukturna organiza-

cija, to so razvoj, skupne službe, blagovni promet, maloprodaja in tehnični obrati morajo slediti celovitemu razvoju delovne organizacije. Konsolidacija teh dejavnosti v preteklem srednjeročnem obdobju nam ne dovoljuje, da jih pustimo takšne kot so, temveč jim moramo dodati kvalitetnejšo vsebino ter jih razviti v smeri večjega povezovanja vseh naših ekonomskih potencialov.

Na kratko še o naši gospodarski situaciji. Leto 1984 smo zaključili brez izgub. Brez subvencij, ki smo jih dobili od republike in pomoči DPS občin; ki jih oskrbujemo, ter velikih internih prizadevanj, bi bila izguba v preskrbovalnem kompleksu večja kot 10 S mia din. Na našo srečo je pomoč prišla in ni bilo težav s sanacijo. Konditorstvo je uspelo pozitivno zaključiti poslovno leto 1984. V letu 1985 pa se ekonomska situacija v preskrbovalnih TOZD še bolj zaostrojuje in so že evidentirane izgube. Prav tako pa se pojavljajo izgube pri konditorjih.

Iz obstoječe diagnoze in prognoze sem nakazal temeljne cilje razvoja posameznih dejavnosti v okviru našega kombinata. Podrobnejši pogled nam omogoča v srednjeročnem razdobju 86-90 naslednje razvojne cilje:

- razvoj samoupravnih odnosov v smeri spoštovanja ekonomskih zakonitosti v posameznih TOZD in med posameznimi TOZD ter med TOZD in DO;

- zagotovitev dolgoročne likvidnosti, kar pomeni, da se zavzemamo za poslovanje, ki zagotavlja finančno stabilnost ter usklajevanje blagovnih in denarnih tokov;

- ohranjanje tržnega deleža na preskrbovalnem področju in povečanje tržnega deleža akumulativnih proizvodov. Iščemo tako funkcijo blagovnega prometa, ki bo usposobljena pravilno usmerjati našo proizvodnjo in ki bo uspela tako na preskrbovalnem kot na konditorskem področju iskati najrentabilnejše poslovne usmeritve;

- povečanje in racionalizacija izvoza je cilj, ki se nanaša na vse TOZD, in sicer: ali kot nosilce same proizvodnje, ali kot nosilce interne izvozne stimulacije in ali kot nosilce sovlaganj v izvozno usmerjene programe;

Kako smo poslovali v prvem polletju?

Nadaljevanje s 1. strani

din predstavlja 49,1% planiranega za letošnje leto in je višji od ustvarjenega v letu 1984 za 91,5%. Rast celotnega prihodka je po posameznih TOZD seveda različna, saj nekatere TOZD beležijo porast celotnega prihodka z izjemno visokimi indeksi.

Porabljena sredstva so naraščala počasneje kot celotni prihodek, skoraj za 5%, kar je ugodno in je pripeljalo do boljših rezultatov poslovanja v večini TOZD, vendar je slabše kot v prvem trimesečju, ko je bilo zaostajanje večje od 6%.

Pospešena amortizacija, ki so jo TOZD obračunale, je višja od lanskoletne, ki smo jo obračunali v znesku 14.904.848,00 din za 72%. Minimalna amortiza-

cija oz. amortizacija obračunana po zakonu, ki smo jo obračunali v znesku preko 21 starih milijard, pa je višja od obračunane lani za 65,5%.

Obresti za obratna sredstva, za katere smo odšteli 543.188.966,00 din, so višje od lanskih, ki smo zanje plačali 207.551.282,00 din za 161% in pomenijo že 76,6% planiranih obresti za celo leto. Povečali pa so se seveda tudi prihodki od obresti z indeksom 181,3 tako, da je saldo plačanih obresti nekaj več kot 38 starih milijard.

Dohodek, ki smo ga ustvarili v prvem polletju v znesku 1.409.863.762,00 din, je porastel v primerjavi s preteklim letom za 58,9% in predstavlja 57,9% planiranega za celo leto. V strukturi celotnega prihodka

ka nam dohodek še vedno pada, saj znaša ob polletju 17,3%, lani pa je bil ob polletju njegov delež 20,9%. Dohodek, ki smo ga dosegli v prvem polletju, raste počasneje od doseženega celotnega prihodka za več kot 17%. To je dovolj zgovoren podatek, kako se porabljenega sredstva in obresti za obratna sredstva še vedno gibljejo veliko hitreje kot celotni prihodek oziroma naš promet.

Največji delež ustvarjenega dohodka smo namenili za prispevke SIS, ki so večji kot lani za 98,3% in pomenijo že skoraj 60% planiranih za celo leto. Tudi za davke in obveznosti smo odšteli preko 12 milijard starih din, ali 64% planiranega zneska za celo leto.

Čisti dohodek, ki smo ga

dosegli v prvem polletju v znesku 1.025.195.845,00 din, predstavlja 57% letnega plana in povečanje z istim obdobjem lani za 126%. Največji delež čiste-



ga dohodka, skoraj 80 milijard starih din oz. 52,4% celotne planirane mase, smo namenili za akontacijo OD. Masa sredstev za OD je tako večja kot lani v istem obdobju za 82,1%, netto OD na delavca v DO Žito za prvo polletje pa je 39.398,00 din in je za 76,7% višji kot v preteklem letu.

V celotni DO znašajo izgube v prvem polletju 26.808.122,00 din, kar je manj kot so znašale poslovne izgube ob polletju preteklega leta in na isti višini kot v prvem trimesečju, le da se je izguba v TOZD Triglav-Gorenjska še povečala. Ostale TOZD, ki so poslovale brez motenj, pa so začasno razporedile na poslovni sklad 149.076.108,00 din, kar je več kot smo načrtovali za

celo leto. Skupaj pa so vse TOZD ustvarile v pol leta preko 19 milijard akumulacije ali 82,2% planirane za celo leto.

V kolikor se bodo trendi poslovanja in gospodarjenja iz prvega polletja ohranili še naprej, potem lahko pričakujemo, da ob koncu letošnjega leta nobena naša TOZD ne bo poslovala z izgubo.

Ne glede na dejstvo, da so rezultati poslovanja ugodnejši kot smo jih za prvo polletje pričakovali, saj so tudi poslovne izgube v obeh TOZD bile pričakovane, nas ti rezultati ne bi smeli zavesti, ampak bi nas sprotno morali biti vzpodbuda in motivacijski dejavnik za naše nadaljnje aktivnosti in prizadevanja, ki že dajejo pozitivne rezultate.

Franc Rutar

– razvoj novih proizvodnih programov in tehnologij je cilj, ki mora izhajati iz vlaganj v razvojna prizadevanja v TOZD kot na ravni DO in ki ne more nastati brez povečanih denarnih vlaganj v strokovno usposobljene kadre;

– zagotovitev normalne oskrbe z moko in kruhom je sicer logičen cilj, ki pa vendarle pogojuje zelo zahtevno operativno organizacijo od dobavitelja pšenice do potrošnika;

– povečanje akumulativne proizvodnje je cilj, ki je sicer običajen za vsako proizvodnjo, vendar je v sklopu pomembnega dela socialnih proizvodov naloga, ki se mora načrtno povežati v vseh programskih usmeritvah;

– izenačevanje pogojev gospodarjenja v preskrbovalnem področju je cilj, ki pomeni nadaljevanje bitke za ekonomski model stabiliziranja preskrbe;

– vlaganje v sposoben kader je cilj, ki od nas zahteva, da v večji meri dvignemo normativ učinkovitosti ter da odpremo vrata mlajšim strokovnim kadrom s pomočjo katerih se bomo lahko otresli nekaterih praktičističnih rešitev;

– izboljšanje organiziranosti in spodbujanje inventivne dejavnosti je sicer cilj, ki je navidezno splošen, vendar smo tudi mi okuženi z neučinkovitimi razpravami, slabo koordinacijo in iskanjem problemov tam, kjer jih ni.

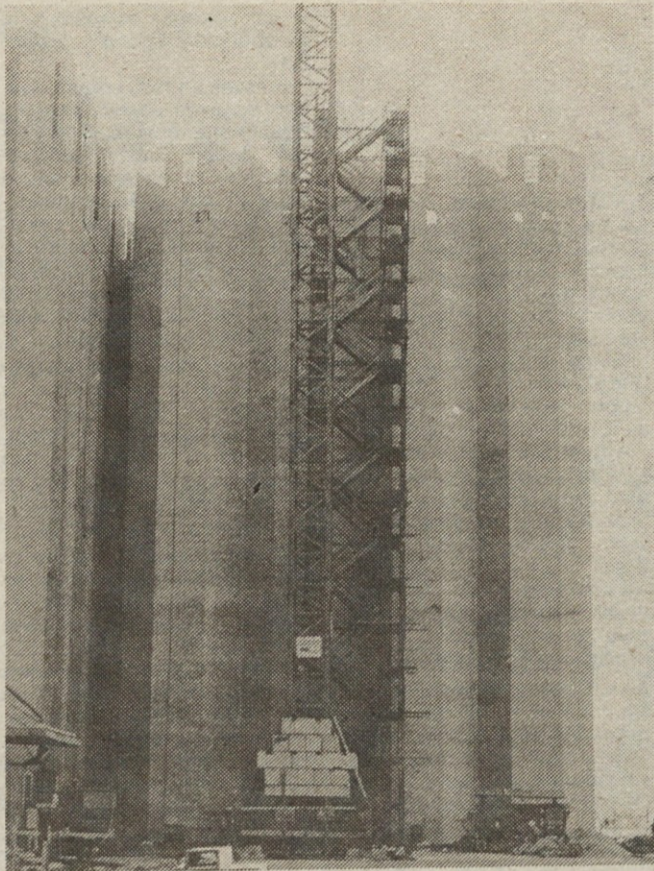
Za vse navedene cilje smo našli mesto v našem srednjeročnem planu, jih razdelali ter določili strategijo in taktiko kot smeri in poti za doseganje teh.

Razvojna hotenja po posameznih temeljnih organizacijah bom prepustil razpravi posameznim delegatom iz temeljnih organizacij.

Naloga današnje problemske konference je, da ob iskanju razvojnih poti posameznih temeljnih organizacij uspe zadovoljiti tudi kriterij skupne učinkovitosti delovne organizacije. Doseči moramo takšno elastičnost v razvojnih usmeritvah, ki ne pozna meja med TOZD in ki preseže obdelovanjsko samo lastnih problemov. Vse to je mogoče le na način, da kot komunisti znamo oceniti in pogledati na probleme v lastni sredini in da ne iščemo težav in konfliktov samo izven sredine, za katero odgovarjamo.

Izpostaviti želim nekatere elemente poslovne politike v prihodnjem srednjeročnem obdobju, ki bodo omogočili lažje premagovanje prisotnih težav in doseganje postavljenih ciljev.

– Osnovni poudarek dajemo združevanju finančne funkcije, ki mora povezati razdrobljen finančni potencial. Išče mo tako distribucijo in povečanje obratnih sredstev, ki bo omogočala čim bolj stabilno in rentabilno poslovanje posameznih TOZD. Povezujemo razvojni dinar v smislu uvajanja institucije obveznega združevanja dela amortizacije, obračunane po zakonskih stopnjah. Ta sredstva nameravamo usmerjati v investicije, ki morajo temeljiti na načelih skupnega dohodka in ki morajo zadovoljiti dogovorjenim kriterijem za investicijsko učinkovitost v naši delovni organizaciji. Ta institucija združevanja amortizacije odpira vrata razpravam, ko je potrebno gledati na razvoj tistih dejavnosti v našem kombinatu, ki bodo najhitreje prinašale ugodne finančne rezultate oz., ki bodo zadovoljile nekatere cilje, kot n. pr. devizni učinki, ki so potrebni za nemoteno poslovanje celotnega sistema v okviru naše organizacije združenega dela. Zavedamo se, da to načelo ne bo lahko izpeljati, saj se že sliši odmev, ki pravi, da se jemljejo sredstva TOZD in da se odtujujejo delavcem rezultati njihovega dela. Menim, da so vsi vodilni in vodstveni delavci zadolženi,



da povežejo vse napredne strokovne sile v našem kombinatu ter izpeljejo načelo združevanja. Naša organizacija ne bo prva, ki bo povezala možnost svojega razvoja s takim načinom zbiranja sredstev in ki bo na ta način vsaj malo umetno ustavila nekatera razvojna razmišljanja, ki ne bodo zadovoljila sprejetih investicijskih kriterijev. Seveda pa morajo take združene investicije biti prepričljive in naša naloga je, da te institucije ne izkoriščamo, v kolikor nimamo učinkovitih razvojnih programov.

– Uvajamo razvojni sklad v višini 5 promil letnega čistega dohodka za financiranje razvojno raziskovalnih nalog v okviru našega kombinata ter za financiranje razvojno usmerjenih investicijskih projektov pomembnih za delovno organizacijo kot celoto. S tem omogočamo razvoj tudi tiste ga raziskovalnega dela, ki postavlja ekonomske in tehnološke temelje za jutri in mogoče v danem momentu ne povezuje posebnih ekonomskih interesov. Poleg tega pa bomo s tem omogočili financiranje razvojnih projektov, ki jih posamezna TOZD ni sposobna realizirati. Ta sredstva bodo regulirana s posebnim samoupravnim sporazumom in morajo biti dosegljiva raziskovalnim teamom delavcev iz TOZD in delavcem iz skupnih služb kot seveda tudi za raziskovalna prizadevanja izven naše delovne organizacije.

– V vseh naših samoupravnih aktih in v celotni poslovni politiki bomo zagotavljali našim delavcem socialno varnost, ki bo temeljila na pokrivanju nastalih izgub. To naj postane tudi temeljni moment skupnega življenja v delovni organizaciji, saj je socialna varnost minimalna garancija, ki je potrebna v celovitem procesu tako odgovorne dejavnosti kot jo opravlja naša delovna organizacija. V takem gledanju je seveda v naši organizaciji tudi prostor za preskrbovalno dejavnost, saj bi sicer brez akumulativnejših dejavnosti v določenih momentih izgubilo poslovanje svoj ekonomski smoter.

– Temeljne organizacije v okviru Žita bodo vodile skupno poslovno politiko do partnerjev, dobaviteljev in kupcev. S tem bodo dosegale boljše rezultate. Seveda je potreben dogovor na katerih področjih je to učinkovitost mogoče dosegati in kje posamezni pristopi omogočajo boljše rezultate. Skupni prihodek in njegova delitev je načelo, ki ga že poskušamo uvajati v naš preskrbovalni kompleks, ovira nas samo neustrezno vrednotenje našega dela v kompletni reprovirigi od pšenice do kruha. Zavzemali se bomo za

tiste ovire, ki stojijo na poti ureditve skupnih ciljev. Nadaljevati moramo z odstranjevanjem tabuja »skupni cilji«, saj se še vedno srečujemo z idejami in akcijami, ki neposredno škodijo ciljem delovne organizacije in na dolgi rok tudi posameznim temeljnim organizacijam.

Problemske konference bodo morale tudi odgovoriti na vprašanje, kako ustaviti nekatera nestrokovna hotenja posameznih vodilnih delavcev, ki v agoniji svojih ambicij vodijo svoje sredine v nedogovorjene smeri in s tem rušijo samoupravne, politične in poslovne dogovore v okviru naše DO. Tak značaj morajo dobiti tudi odgovori na današnji problemski konferenci in ne more se ponoviti situacija, ko se vsi dogovorimo za nekatere institucije v prihodnjem delovanju in ko potem posameznik tega ne priznava, ko se sreča s tem problemom v svojem okolju. Kljub nekaterim lokalnim interesom v okviru posameznih družbenopolitičnih skupnosti moramo doseči tako pripadnost ekonomiki in skupnim ciljem, ki bo omogočala, da predsedstvo problemske konference krsitelje sprejetih dogovorov kliče na odgovornost oz. jim odvzame moralnopolitično vstopnico za mesto vodilnega oz. vodstvenega delavca. V vseh teh dogovorih prevzema vodstvo delovne organizacije in TOZD posebno zahtevno vlogo in še vedno ostaja potreba, da se manj sposobni umikajo sposobnejšim in da odpremo kadrovanje do take mere, da bomo znali povedati nesposobnim posameznikom, naj se vrnejo na mesta, ki so jih zasedali pred tem.

Omenil sem Bohinjske dogovore, v katerih smo opredelili nekatera makro in mezo izhodišča za razvoj posameznih poslovnih funkcij v DO. Ne morem sprejeti nekaterih razmišljanj pri posameznih vodilnih delavcih, ki začenjajo znova razprave, da je vse, za kar se TOZD odloči, ekonomsko upravičeno in da je njihova izključna pravica, kaj bodo poverili oz. zaupali DO. Kako je mogoče, da smo pozabili, da je celoten kombinat tudi rezultat vseh prizadevanj naših delavcev, da je bila pred leti dogovorjena delitev dela, ki je na osnovi načel produktivnosti in ekonomičnosti DO pogojevalo programsko specializacijo posameznih TOZD. Zdaj pa kar naenkrat izsiljevanje in prikriti načrti »bogatih«, da se bodo osamosvojili oz. odcepili od DO. Moram opozoriti, da take poteze niso samo v rokah vodilnih posameznikov v TOZD in zagotovem vam lahko, da se bom kot delavec kombinata z vsemi strokovnimi in moralnopolitičnimi argumenti boril, da do tega ne bo prišlo.

Govoril sem že o kvaliteti. Postavil bom tezo, da je pri večini naših delovnih usmeritev prisotna tendenca padanja kvalitete, pa naj gre za neposredno proizvodnjo ali druge delovne učinke. Ne bi si upal trditi, da je to samo problem osebnih dohodkov. Gre tudi za odnos do dela in do družbenih sredstev in seveda tudi za znanje. To je za mene ključno vprašanje za ekonomsko sanacijo naše DO. Globoko pa sem prepričan, da je to najzahtevnejše vprašanje nadaljnega razvoja. Kljub za reševanje je deloma v naši hiši, deloma pa tudi v možnostih, ki nam jih dajejo sami zakonski okviri.

Na koncu še nekaj o združevanju v nek večji agrokompleks kot n. pr. ABC, Emona, Mercator itd. Taka odločitev ni samo rezultat subjektivnih stališč. Vedeti moramo, da ekonomske zakonitosti delujejo in da smo mi samo del te igre in ko bo evidentno, da so ekonomski učinki večji oz. da bodo potrebne manjše subvencije naši preskrbovalni dejavnosti v dodatnih organizacijskih sponah, potem ne bo več mogoče vztrajati pri samostojnosti.

– Dodaten zagon bomo dali funkciji izobraževanja. Izobraževanje bo obsegalo vse zaposlene delavce in sicer bomo izvajali izobraževanje za delo, izobraževanje za samoupravljanje in izobraževanje za vsestranski osebnostni razvoj posameznika.

– Zavzemali se bomo za tako politiko osebnih dohodkov, ki bo našega delavca postavila glede na produktivnost v enakopraven položaj z delavci iz drugih dejavnosti in ki bo razbremenila naše delo pritiska, ki ga izvaja na končne cene naših proizvodov socialni moment.

– Vodili bomo politiko urejevanja družbenega standarda in skrbi za boljše življenjske pogoje naših delavcev.

Zavzemam se za ohranjanje oblike dela komunistov v naši DO na problemskih konferencah članov ZK. Menim, da moramo v teh razpravah poenotiti naša gledanja in premagati

mini glasnik



Izdava in štampa kombinat TOZD Ljubljana
41000 Ljubljana, Smarčinska 154

Letnik 3 Str. 23/8.3.1985

Novo transportno vozilo

V torek, 11. junija je bil organiziran prikaz uporabe transportnega vozila za dostavo pekarskih izdelkov TAM 80 T 5B 3,2 z dvžno hidravlično ploščadjo in vozički. Prikaz sta pripravila DO ŽK Žito in Žitna skupnost v sodelovanju s Tovarno vozil in toplotne tehnike Boris Kidrič ter Intesom iz Maribora. Bistvena prednost prikazanega vozila je v tem, da odpade manipulacija s košarami, saj jih nadomestimo z 12 vozički, na katere že v ekspeditu pripravimo komisijon ter jih kot prodajne pulte namestimo v trgovini.

Jože Smole na obisku v Žitu

DO ŽK Žito so 20. junija obiskali: Jože Smole, predsednik Mestne konference ZK, Pavle Vindišar, predsednik občinskega komiteja ZK Moste-Polje, Milan Jelenc, predsednik Izvršnega sveta občinske skupščine Moste-Polje, in drugi. Ogledali so si TOZD Mlini, TOZD Šumi ter TOZD Pekarstvo in testinarstvo. Nato so gosti sodelovali na problemski konferenci komunistov Žita.

Komunisti o razvojnih načrtih

V četrtek, 20. junija je potekala izredna tematska problemska konferenca OO ZK DO ŽK Žito. Na njej so sodelovali predstavniki vseh OO ZK TOZD in DSS DO Žita in gostje. Prisotni so obravnavali razvojne usmeritve DO ŽK Žito za dolgoročni plan do leta 2000 in za srednjeročno plansko obdobje do leta 1990. Uvodni referat je podal direktor DO Marko Sok, nato pa so delegati posameznih OO ZK TOZD podali svoje mnenje o osnutkih obeh planskih aktov.



Tri četrtine volilcev »za«

V petek, 28. junija je v vseh TOZD in DSS DO ŽK Žito potekal referendum za sprejem sprememb in dopolnitv Samoupravnega sporazuma o skupnih osnovah in merilih za razporejanje dohodka, čistega dohodka in delitev sredstev za osebne dohodke in skupno porabo v DO ŽK Žito. Referenduma se je udeležilo 84,5% od 2.488 volilnih upravičencev. Za sprejem sprememb in dopolnitev je glasovalo 1.875 ali 75,4% upravičencev, proti pa 165 ali 6,6%.

Dramalj: Odpoved sob sredi sezone

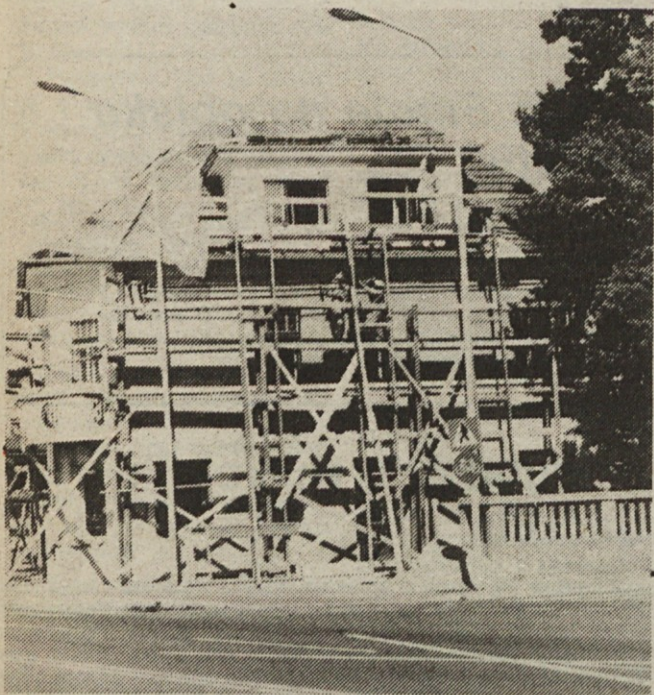
V turističnem naselju Dramalj, kjer imamo poleg svojih dveh domov tudi najete sobe pri privatnem sektorju, je prišlo sredi sezone do neljubih dogodkov. Eden izmed domačinov, ki nam oddaja sobe, Pilaš Ivan, je z 18. julijem 1985 prekinil sklenjeno pogodbo. Turistično društvo, ki v imenu DO Žito sklepa pogodbe z domačini in zagotavlja njihove usluge, ima sedaj veliko težav z iskanjem nadomestila za 13 nenadoma odpovedanih postelj. Naši dopustniki pa gotovo ne bodo veseli prerazporeditve v druge sobe, ki je postala v tej situaciji neizbežna.

Po prvi fazi združevanja trgovin

Maloprodaja na pravi poti

Akcija združevanja trgovin je posledica »Bohinjskih dogovorov« in sklepov problemske konference komunistov v Žitu. Namen združevanja je bil v poenotenju vodenja maloprodajnih enot v enem tozdu s ciljem doseganja boljših ekonomskih rezultatov. Ob letošnji polletni bilanci poslovanja se že kažejo prvi ugodni premiki, kar je znak, da je akcija združevanja pravilna usmeritev in hkrati vzpodbuda, da se čim hitreje izpelje do konca.

Do 31. decembra lani je bilo v TOZD Maloprodaja vključenih 10 maloprodajnih enot, katerih glavna dejavnost je bila prodaja blaga na drobno, stranska pa gostinska dejavnost.



Za normalno poslovanje je bilo deset enot malo, zato je bil majhen tudi promet in ekonomski rezultati niso bili zadovoljivi: majhna amortizacija, majhen dohodek, nizki osebni dohodki zaposlenih.

Poleg tega je imel TOZD Pekarstvo in testeninarstvo devet svojih maloprodajnih enot (štiri v Kamniku, dve v Kočevju in tri v Ljubljani), eno enoto (v Metliki) pa tudi TOZD Pekarna in slaščičarna Dolenjska. Te trgovine so živele v okviru proizvodnih temeljnih organizacij, kjer so bili poglobljeni problemi bolj vezani na proizvodnjo in je bila maloprodajna dejavnost le stranska.

S prvim januarjem letošnjega leta je bila izpeljana prva faza združevanja: prejšnjim 10 enotam v okviru TOZD Maloprodaja se je pridružilo še 10 trgovin iz TOZD Pekarstvo in testeninarstvo in iz Pekarne in slaščičarne Dolenjska s skupaj 36 zaposlenimi. Tako so ostale zunaj združenih trgovin še enote Pekarne Vrhnika in Triglav Gorejke, ki naj bi se priključile v drugi fazi.

Po besedah direktorja Maloprodaje, tovariša Darka Lakoviča, so trenutno ostale nedorečene le še zadeve okoli prenosa osnovnih sredstev v

Dokaz, da v Maloprodaji mislijo resno: obnovev trgovin na Samovi in Pražakovi v Ljubljani.



je cilj privabiti potrošnika in ga obdržati drugače neuresničljiv.

Prezeli so tudi pobudo tozdogov, da se za poskus naredi v trgovini na Pražakovi nekakšen »butik« Žitovih proizvodov, kjer bi na enem mestu ponudili čim širši asortiman, predvsem s področja pekarstva. Hkrati se s temeljnimi organizacijami stalno dogovarjajo o plasmaju njihovih proizvodov, ki bi zagotovil ekonomsko uspešno poslovanje.

Vodstvo Maloprodaje razmišlja skupaj z zaposlenimi v vseh enotah o možnostih za povečanje prometa. Menijo, da bi morali ponuditi kupcem kake ekskluzivne proizvode ali pa napraviti občasne akcije prodaje po znižanih cenah.

Kaj pa težave? Največji problem predstavljajo lokali, ki so potrebni večjih posegov – adaptacij, za kar so potrebna velika vlaganja. Pri tem so potrebni obnove tako »novi« kot »star« lokali. Načrtujejo adaptacije trgovin na Staničevi, Pražakovi, delno lokala Metka bar v Kočevju, manjše posege v enem izmed lokalov v Kamniku in na Gosposvetki cesti

v Ljubljani, čaka pa jih tudi kompletna postopna adaptacija na Zaloški c. 33 v Ljubljani.

V prvem polletju letošnjega leta so ustvarili 272.239.123,00 din celotnega prihodka, kar pomeni veliko povečanje v primerjavi z lanskim prvim polletjem (indeks 261). Pridobili so 48.525.239,00 din dohodka (indeks 276) in iz tega 38.960.165,00 din čistega dohodka, oziroma z indeksom 300 v primerjavi z enakim lanskim obdobjem. To je omogočilo poleg izplačil osebnih dohodkov tudi oblikovanje vseh skladov, vključno s poslovnim, v katerega so namenili 4.389.588,00 dinarjev (indeks 406 glede na lansko prvo polletje).

Omenjeni rezultati in z njimi v zvezi izračunani ekonomski kazalci kažejo na pravilno usmerjenost razvoja TOZD Maloprodaja in trdno odločenost delavcev tozda, da po dokončani rešitvi vseh problemov iz prve faze združevanja nadaljujejo z akcijo združitve vseh maloprodajnih enot, v skladu s sprejetimi sklepi in opredelitvijo razvoja v okviru DO Žito.

Računica v izvozu

Dnevno poslušamo, beremo in govorimo o izvozu. Na vseh nivojih od zvezne skupščine do neposredne proizvodnje se premleva ista tema: povečanje izvoza. Predvsem se utemeljuje z odplačevanjem tujih posojil, ki so narasla preko meja možnega zadolževanja pri približno 25-odstotni stopnji izvoza družbenega produkta.

Pred našo družbo kot celoto se torej postavlja jasna naloga: izvažati moramo toliko, da bomo lahko uvažali vse tisto, kar potrebujemo za naš vsakdan in pokrivanje obveznosti do tujine. Zato ni naključje sprejemanje najrazličnejših dokumentov, ki opredeljujejo nujnost izvoza: letni, srednjeročni in dolgoročni plani dobrih želja in ugotovitev na kakšen način uskladiti devizno bilanco s tujino. Gotovo računsko ni v zmoti napoved v resoluciji zvezne skupščine, s katero se ugotavlja, da je do leta 2000 potrebno doseči 40% izvoza družbenega produkta. Bolj nejasne so poti kako to doseči. Ta stališča se razhajajo že na najvišjem nivoju, pa tudi v OZD. Gre enostavno za delež, ki ga naj posamezna družbena enota prispeva k skupnemu obračunu s tujino. Končno je za rešitev problema tudi s kmečko logiko podprta vendarle odkrita čarobna formula za povečanje izvoza: izravnati cene pri prodaji na domačem trgu s tistimi v izvozu. Pa smo tam, ko začnemo

računati. Začetna težava v računanju nastane, ker mislimo, da to pomeni, da moramo v izvozu dosegati bujno cvetoče domače cene in se hitro pokaže, kako nastaja z izvozom sama izguba, ki močno obremenjuje dohodek TOZD in je zato nepotreben, razen takrat, ko je neposredno izkazana njegova koristnost.

Računica pa se povsem obrne, če izhajamo iz obratne izravnave cen in to od izvoznih kot merila. To pa pomeni nekaj sprememb v domačih kalkulacijah – zniževanje cen z zniževanjem posameznih proizvodnih stroškov in povečanjem produktivnosti.

Nivo obračuna bo odvisen od kvalitete našega izvoza. Ni vseeno ali izvažamo posnetke proizvodov, s katerimi je že zasičeno tržišče ali pa prodajamo izvirno blago, ki mami tujega kupca. To pa ni tako enostavno ustvariti in doseči. Za kaj ustvarjalnega je potrebno veliko inventivnosti in tudi stimulacije le-te, da bi prišli do uspeha.

Vendarle pa nič ni nemogo-

če. Iz dneva v dan se pojavljajo na trgu novi proizvodi, ki nas navdušujejo in smo zanje pripravljeni odšteti kolikor stanejo. Taki proizvodi pa so tisti pravi, ki edini lahko izravnajo našo računico v TOZD in v državi. Žal se tega vse premalo zavedamo pri vsakdanjem delu. Ni izumitelj le tisti, ki je nekaj velikega patentiral, izumitelj je vsak delavec na svojem delovnem mestu, ki je sposoben vsaj nekoliko bolje opravljati svoje delo kot ga je opravljal po ustaljenem postopku. V tem pogledu smo še prava ledina, nad katero pa vendarle svetijo že posamezne kresničke, ki pomembno prispevajo k boljši devizni računici.

Nekateri naši proizvajalci, ki imajo izvirne proizvode, le-te s pridom po rentabilnih cenah izvažajo, drugi, ki pa le konkurirajo obstoječemu asortimanu, pa dohodkovnega uspeha ne morejo uresničiti.

Da ne bi to razmišljanje veljalo le kot posploševanje, je treba opozoriti tudi na probleme znotraj naše DO. Medtem, ko smo po eni strani lahko zadovoljni da se povečuje zanimanje za izvoz našega blaga pa po drugi strani cene, ki so jih pripravljene plačati tuji kupci, pomenijo pravo katastrofo glede na našo tekočo stroškovno kalkulacijo, za naš dohodek. Izvažati ali ne? Uvažati

Žito 2000

Osnutek dolgoročnih razvojnih možnosti DO ŽK Žito – dolgoročnega plana za obdobje 1986/1995 z nekaterimi elementi do leta 2000

Nadaljevanje iz prejšnje številke

● davki in prispevki za splošno, skupno in drugo porabo bodo rastle vzporedno z rastjo družbenega proizvoda,

● čisti osebni dohodki bodo rastle počasneje od družbenega proizvoda,

● sredstva za izboljšanje in razširjanje materialne osnove dela se bodo povečala znatno hitreje od rasti družbenega proizvoda,

● zaradi nujnosti večjih naložb v obratna sredstva, zaradi počasnejše rasti dolgoročnih posojil bank pa bodo razpoložljiva sredstva za naložbe v osnovna sredstva rastle počasneje.

Zaradi pomembnosti vključevanja delovne organizacije Žito v mednarodno delitev dela oziroma povečanja izvoza sprejemamo naslednje stopnje rasti ekonomskih odnosov s tujino.

Izvoz blaga in storitev 5,4%
Uvoz blaga in storitev 6,3%
Da bi lahko dosegli planirane globalne okvire gospodarske rasti in delitve družbenega proizvoda v DO ŽK Žito moramo:

● še pred pričetkom dolgoročnega obdobja zaustaviti negativne tendence in doseči preobrat v kvaliteti gospodarjenja z povečanjem učinkovitosti gospodarjenja,

● prodreti v svet s tem, da bomo bistveno povečali izvoz in dosegli aktivno bilanco s tujino. To postavlja zahteve, da bi bil delež izvoza v celotnem ustvarjenem družbenem proizvodu po stalnih cenah 30%,

● povečali rast gospodarskih investicij za 7%, oziroma strmeli za tem, da bo delež investicij znašal letno najmanj 12% ustvarjenega družbenega proizvoda, s čimer bomo dose-

gli letno 1% stopnjo gospodarske rasti,

● poleg zboljšanja funkcioniranja gospodarskega sistema za povečanje izkoriščanja obstoja kapacitet bomo ustrezno povečali tudi ustvarjalno delo in na osnovi znanja povečali produktivnost.

PROSTORSKI OKVIRI

Temeljne organizacije naše DO za tako opredeljen dolgoročni razvoj razpolagajo z naravnimi prostorskimi okviri in prostorski okviri ne predstavljajo bistvene omejitve in pogoja. Večina naših proizvodnih obratov je locirana ugodno in omogoča nadaljno širitev in skladu s sprejetimi razvojnimi usmeritvami. Našo nadaljno rast pa bomo usmerjali prostorsko, skladno z načeli varovanja in smoterne rabe naravnih dobrin ter pri tem še pose-

bej zaostri nadzor nad izvajanjem predpisov s področja varstva okolja. Naša proizvodnja, ki se ni v preteklosti prištevala med večje onesnaževalce okolja bo takšna tudi v bodoče, spremenili pa bomo tudi ravnanje z odpadki, tako da bodo koristni odpadki vrnjeni kot surovine proizvodnji.

STRATEGIJA DOLGOROČNEGA RAZVOJA DO ŽK ŽITO DO LETA 2000

Iz Analize dolgoročnih razvojnih možnosti DO ŽK Žito za obdobje 1986–1990 z nekaterimi elementi do leta 2000 izhaja, da je gospodarska rast naše DO kljub velikim investicijskim vlaganjem v preteklosti postopoma zamrla in da je ekonomski položaj naših temeljnih organizacij slabši kot je bil na začetku sedemdesetih let. Realni osebni dohodki so padli na raven pred petnajstimi leti in govorimo lahko o ekonomsko in socialno nepravilni redistribuciji dohodka in

procesu razvrednotenja družbenih sredstev.

V bodočnosti moramo zato pri sprejemanju dolgoročnega plana do leta 2000 računati z vplivom posledic sedanjih gospodarskih težav, precej daleč v prihodnje obdobje, prav tako pa brez mnogih sprememb pri dosedanjih družbeno-ekonomskih odnosih in pri odločanju ter odgovornosti ne bo možno ustvariti realnih pogojev za doseganje višje stopnje razvitosti in s tem tudi socialističnih družbenih odnosov. Strategija, ki jo opredeljujemo za naš dolgoročni razvoj in ki ji bomo sproti prilagajali taktiko kot fazo upravljalnega procesa za doseg postavljenih ciljev, ki so izraženi v dolgoročni politiki DO ŽK Žito in izhajajo iz poznanih smotrov in interesov združenih delavcev DO ŽK Žito je naslednja:

– zagotavljali bomo odločilno vlogo in odločanje delavcev o pogojih, sredstvih in rezultatih dela. Zato bomo krepili samoupravni delegatski sistem, samoupravno sporazumevanje in odgovornost za uresničevanje tako sprejetih odločitev,

– sproti bomo preverjali organiziranost temeljnih organi-

zacij in izkoriščanje skupnih proizvodnih potencialov in pri tem organiziranosti ne bomo gledali statično ampak jo bomo prilagajali spremembam v tehnologiji in tržnih pogojih,

– združevanje dela in sredstev, proizvodnjo in poslovnotehnično sodelovanje organizacij znotraj naše DO bomo uveljavili kot prevladujoč odnos pri financiranju skupno dogovorjenih vrednosti razvoja na področju izvoza in pri zagotovitvi nemotene preskrbe. Pri tem združevanju bomo upoštevali gospodarske kriterije. Na področju uveljavljanja delitve osebnih dohodkov po delu in rezultatih dela bomo z ustreznim sistemom delitve sredstev za osebne dohodke delavce ekonomsko stimulirali za uresničevanje gospodarske stabilizacije.

Pri razporejanju dohodka bomo vztrajali na odgovornosti delavcev, da skrbimo za obnavljanje in širjenje družbenih sredstev,

– pospeševali in uresničili bomo kakovostno preobrazbo proizvodne strukture gospodarstva, kar se bo odražalo pri razvoju proizvodne dinamike na tiste TOZD, ki ustvarjajo vi-

Sojini polpeti – nov izdelek iz »Žita«

Soja namesto mesa

V svetu uporabljajo sojo v najrazličnejše namene: za živalsko krmo, kot samostojno jed, kot surovino za industrijsko predelavo v razne prehranske artikle. Strokovnjaki so ugotovili, da je po svoji beljakovinski sestavi edina rastlina, ki uspešno nadomesti meso. Na naše jedilnike soja še ni uspela prodreti. Zato so se v Žitu odločili, da ponudijo tržišču samostojno jed iz te stročnice.

Soja je ena najstarejših stročnic. Na Kitajskem so jo poznali že pred 5000 leti, le tisoč let kasneje pa so nastali že prvi opisi gojenja te rastline. Kitajci so jo skozi tisočletja uporabljali kot glavni vir prehrane. V Evropi se je soja prvič pojavila leta 1770, ko so jo posadili kot botanično rastlino v Londonu. Že v 18. stoletju so jo začeli uporabljati kot živalsko krmo. V času obeh svetovnih vojn je postala pomemben prehranski artikel tudi za ljudi.

Dandanes so ZDA največje proizvajalke soje na svetu, saj je pridelajo kar 65 odstotkov. Velika proizvajalca sta še Kitajski (13%) in Brazilija (8%). Vsako leto je v svetu s to stročnico posejanih okoli 50 milijonov hektarov polj. Največ je porabijo za živalsko krmo, vendar se zadnje čase vedno pogosteje pojavlja kot pomemben vir človekove prehrane. Američani je porabijo kakih 15 odstotkov za prehrano, 13 pa za industrijske proizvode. O vse večjem pomenu priča tudi podatek, da predstavlja soja in iz nje narejeni industrijski proizvodi kar osem odstotkov celotnega ameriškega izvoza. V Jugoslaviji se je soja prvič pojavila pred 1. svetovno vojno. Bila je slabe kvalitete in ni bila primerna za človeško prehrano. Zadnje čase postaja z izboljšanjem sort tudi pri nas zanimiva kot prehranski artikel. V Jugoslaviji je letna pridelava soje kar velika, saj je posejana na okoli 77.000 hektarjih polj, največ v Vojvodini. Zanimiva je tudi zato, ker je ne napadajo škodljivci in zato ne pride v stik s pesticidi. Soja je pomembna predvsem zaradi svoje beljakovinske sestave, saj vsebuje vseh osem življenjsko potrebnih aminokisljin. Uporabljamo jo lahko v najrazličnejše namene, večinoma kot dodatek k ostalim jedem. Iz nje lahko pripravimo juhe, pireje, enolončnice in podobno. Z industrijsko predelavo pa so možni različni proizvodi, kot so: kruh, testenine, mleko, skut, sir, umetno meso, premaži, napitki, meša se z lešniki, kavo, itd. Pri nas predelujejo sojo štiri tovarne: Uljarica v Obrenovcu, Uljara Zadar, Sojaprotein v Bečeju in zagrebška Pliva, ki izdeluje sojino mleko v prahu. V naših trgovinah lahko dobimo tudi sojino moko, kosmiče in zrna. Kljub temu pa zaenkrat le počasi prodira na naše jedilnike. Ob vegetarijskem načinu prehranjevanja občutijo ljudje pomanjkanje aminokisljin, ki jih drugi zaužijejo z mesom.

Posledica je slabša odpornost in vzdržljivost organizma. Zato je soja zelo priporočljiva za vegetarijance, saj je edina rastlina, ki uspešno nadomešča meso. Poleg tega je pomembno tudi sojino mleko, ki lahko nadomesti kravjega, na katerega so nekateri dojenčki in otroci alergični. V Žitovi žitovi za razvoj in raziskave so prišli na idejo, da bi tržišču ponudili samostojen proizvod iz industrijsko predelane soje. Tako se je porodila zamisel o sojinih polpetih, ki jih bodo proizvajali v obratu za zmrznjeno hrano v TOZD Pekarstvo in testeninarstvo. Sojini polpeti so pripravljene izključno iz domačih surovin, brez dodanih konzervansov. Vsebujejo malo naščob in so nizkokalorična hrana. Zato so primerni tudi za dietno prehrano. V trgovini bo moč kupiti zmrznjene polpete, embalirane v 400-gramske zavitke, v katerih bo 8 kosov. To zadoštuje štiričlanski družini za glavni obrok. Priprava polpet je zelo enostavna, kar pride prav vsaki gospodinjici, saj jim v današnjem ritmu življenja kronično primanjkuje časa. Polpete moramo zmrznjene cvretti na vročem olju, tao da dobijo z obeh strani lepo rjavo barvo. Predviden čas priprave je vsega tri minute. Ponudimo jih kot samostojno jed ali s prilogami. Anketa, ki so jo izvedli med potrošniki, je pokazala, da ljudje sojo poznajo in se zanimajo za iz nje narejene izdelke. Vendar zaenkrat le malo ljudi pripravlja sojine jedi. Kot glavni vzrok navajajo dolgo in zamudno pripravo, ki bo z novim proizvodom odpadla. Prav zato lahko pričakujemo, da bo tržišče sojine polpete hitro sprejelo.

MALO ZA ŠALO, MALO ZARES

Prvi dan na delu

Ob 7. uri se javi vodji kadrovske službe nova tajnica tov. direktorja. – »Veste, pri nas se pa ne »zabušava« tako kot drugje«, pravi kadrovik. »Tule je vaša pisarna. Kar usedite se in počakajte do malice, ko bo prišel tov. direktor«...

Blaž Veber

so po posameznih dejavnostih različne, vendar realne, ki jih je moč s primerno podprtimi strateškimi in taktičnimi ukrepi tudi doseči in tako zagotoviti uresničitev ostalih, s tem planom opredeljenih ciljev. Podrobnejši pregled gibanja količinske proizvodnje v DO ŽK Žito v obdobju 1986/2000 je razviden iz tabele.

SOJINI POLPETI

Posledica je slabša odpornost in vzdržljivost organizma. Zato je soja zelo priporočljiva za vegetarijance, saj je edina rastlina, ki uspešno nadomešča meso. Poleg tega je pomembno tudi sojino mleko, ki lahko nadomesti kravjega, na katerega so nekateri dojenčki in otroci alergični. V Žitovi žitovi za razvoj in raziskave so prišli na idejo, da bi tržišču ponudili samostojen proizvod iz industrijsko predelane soje. Tako se je porodila zamisel o sojinih polpetih, ki jih bodo proizvajali v obratu za zmrznjeno hrano v TOZD Pekarstvo in testeninarstvo. Sojini polpeti so pripravljene izključno iz domačih surovin, brez dodanih konzervansov. Vsebujejo malo naščob in so nizkokalorična hrana. Zato so primerni tudi za dietno prehrano. V trgovini bo moč kupiti zmrznjene polpete, embalirane v 400-gramske zavitke, v katerih bo 8 kosov. To zadoštuje štiričlanski družini za glavni obrok. Priprava polpet je zelo enostavna, kar pride prav vsaki gospodinjici, saj jim v današnjem ritmu življenja kronično primanjkuje časa. Polpete moramo zmrznjene cvretti na vročem olju, tao da dobijo z obeh strani lepo rjavo barvo. Predviden čas priprave je vsega tri minute. Ponudimo jih kot samostojno jed ali s prilogami. Anketa, ki so jo izvedli med potrošniki, je pokazala, da ljudje sojo poznajo in se zanimajo za iz nje narejene izdelke. Vendar zaenkrat le malo ljudi pripravlja sojine jedi. Kot glavni vzrok navajajo dolgo in zamudno pripravo, ki bo z novim proizvodom odpadla. Prav zato lahko pričakujemo, da bo tržišče sojine polpete hitro sprejelo.

Ob 7. uri se javi vodji kadrovske službe nova tajnica tov. direktorja. – »Veste, pri nas se pa ne »zabušava« tako kot drugje«, pravi kadrovik. »Tule je vaša pisarna. Kar usedite se in počakajte do malice, ko bo prišel tov. direktor«...

SOJINI POLPETI

Ob 7. uri se javi vodji kadrovske službe nova tajnica tov. direktorja. – »Veste, pri nas se pa ne »zabušava« tako kot drugje«, pravi kadrovik. »Tule je vaša pisarna. Kar usedite se in počakajte do malice, ko bo prišel tov. direktor«...

SOJINI POLPETI

Ob 7. uri se javi vodji kadrovske službe nova tajnica tov. direktorja. – »Veste, pri nas se pa ne »zabušava« tako kot drugje«, pravi kadrovik. »Tule je vaša pisarna. Kar usedite se in počakajte do malice, ko bo prišel tov. direktor«...

SOJINI POLPETI

Ob 7. uri se javi vodji kadrovske službe nova tajnica tov. direktorja. – »Veste, pri nas se pa ne »zabušava« tako kot drugje«, pravi kadrovik. »Tule je vaša pisarna. Kar usedite se in počakajte do malice, ko bo prišel tov. direktor«...

SOJINI POLPETI

Ob 7. uri se javi vodji kadrovske službe nova tajnica tov. direktorja. – »Veste, pri nas se pa ne »zabušava« tako kot drugje«, pravi kadrovik. »Tule je vaša pisarna. Kar usedite se in počakajte do malice, ko bo prišel tov. direktor«...

SOJINI POLPETI

Ob 7. uri se javi vodji kadrovske službe nova tajnica tov. direktorja. – »Veste, pri nas se pa ne »zabušava« tako kot drugje«, pravi kadrovik. »Tule je vaša pisarna. Kar usedite se in počakajte do malice, ko bo prišel tov. direktor«...

SOJINI POLPETI

Ob 7. uri se javi vodji kadrovske službe nova tajnica tov. direktorja. – »Veste, pri nas se pa ne »zabušava« tako kot drugje«, pravi kadrovik. »Tule je vaša pisarna. Kar usedite se in počakajte do malice, ko bo prišel tov. direktor«...

Blaž Veber

Ognjeni zublji v brežiški pekarni

V soboto, 22. junija je ob tretji uri ponoči zagorelo v peči »Burja« v prostoru slaščičarne. Dnjalci nočne izmene so takoj začeli z gašenjem in že po približno osmih minutah pogasili požar. Kljub temu je zgorel celoten strop skupaj z izolacijo, uničena sta bila 1450-litrski hladilnik LTH in dovodna elektroinstalacija, poškodovana se je peč Burja, ogenj pa ni prizanesel tudi izolaciji vodovoda. Vodstvo pekarnice je takoj začelo z obnovitvenimi deli, da bi lahko proizvodnja v slaščičarni čim prej spet nemoteno stekla.

Inventivni predlogi zaenkrat samo iz Šumija

Bo imela komisija za inovacije v prihodnje več dela?

Zadnje čase dobiva inventivna dejavnost v našem gospodarstvu vedno večjo veljavo. Tudi v naši delovni organizaciji si prizadevamo, da bi takšno dejavnost čim bolj vzpodbudili in jo tudi pravilno vrednotili. Prvi prispeli predlogi se že uporabljajo v praksi, avtorji pa so bili za svoje predloge tudi nagrajeni.

Komisija za inovacije je pričela z delom v septembru leta 1984. Prva naloga komisije je bila priprava osnutka pravilnika o inovacijah, saj je bil v DO Žito oktobra 1983 sprejet samoupravni sporazum, ki ureja to področje. V letu 1985 je bil Pravidnik o inovacijah sprejet po vseh Žitovih temeljnih organizacijah. Tako je bila podana tudi pravna osnova za delo komisije. V letošnjem letu so se člani komisije sestali dvakrat in obravnavali prispele prijave posameznih predlogov oziroma tehničnih in tehnoloških izboljšav. Po besedah predsednika komisije Vojka Cudra je glede na relativno kratek čas delovanja komisije tudi število predlogov temu primerno skromno. Meni pa, da lahko gledamo bolj optimistično naprej, če sodimo po prispelih predlogih izboljšav, tako tehničnih kot tehnoloških. Pričakovati je, da bodo čelavci DO v večjem številu predlagali koristne spremembe, ki bi v končni fazi pomenile boljše kvaliteto, povečano produktivnost, prihranek surovine in podobno. Vse to je tudi napisano v pravil-

niku, ki loči: koristen predlog, tehnično in tehnološko izboljšavo ter izum. Do sedaj so obravnavali pet predlogov, katere so posredovali delavci iz TOZD Šumi. Trije predlogi so se nanašali na tehnične izboljšave, dva pa na tehnološke. Ivan Baznik je predlagal tehnično izboljšavo krogličnega vodila – »kletke«, Emile Šajnovič in Anton Petrič sta podala predlog načina predelave Sepex črpalke, medtem ko je skupina avtorjev (Ivan Baznik, Emil Šajnovič, Jože Kokalj in Dominik Košir) predla-

gala tehnično izboljšavo tlačne verige. Poleg tega je komisija obravnavala tudi predlog za tehnološko izboljšavo pri izdelavi marmelade, ki se uporablja za polnilo sadnih bonbonov ter predlog za racionalnejšo in kvalitetnejšo predelavo marmelade iz rastopine odpadnih bonbonov. Obe novosti je podal Milan Gaube. Omenjeni predlogi, ki se že uporabljajo v proizvodnji, so bili vsi v skladu z veljavnimi akti s področja inovacij. Strokovne službe predlagateljev so izvedle izračun prihrankov, na podlagi katerega je komisija določila višino nagrad delavcem – inovatorjem. Nagrade je potrdil delavski svet TOZD Šumi.

avtor:	inovacija:	nagrade:
Ivan Baznik	izboljšava krogličnega vodila	33.799,59
Šajnovič, Kokalj, Baznik, Košir	izboljšava tlačne verige	26.136,69 din
Emil Šajnovič in Anton Petrič	izboljšava črpalke Sepex	35.848,18 din
Milan Gaube	način predelave marmelade iz odpadnih bonbonov in izboljšave marmelade za polnjenje sadnih bonbonov	42.455,53 din

KOLIČINSKI OBSEG PROIZVODNJE

Da bi lahko uresničili postavljene cilje še posebej pa na področju pridobivanja in razporejanja dohodka, kot tudi da bi dosegli planirani porast družbenega proizvoda in produktivnosti, opredelujemo s tem dolgoročnim planom kot eno od pomembnih strateških opredelitev tudi količinski obseg proizvodnje po dejavnostih, to je za proizvodnjo kruha in peciva, mletje žit in proizvodnjo konditorskih izdelkov po posameznih nosilnih skupinah. Stopnje povečevanja količinskega obsega proizvodnje

GIBANJE KOLIČINSKE PROIZVODNJE KONDITORSKIH IZDELKOV ZA OBDOBJE 1986–2000

SKUPINA	1981	1982	1983	1984	1985	1990	1995	2000	stopnja rasti		2000/95
									90/85	95/90	
žveč. guma	2.681	2.951	3.098	3.200	3.327	4.132	4.937	5.742	4,4	3,6	3,0
bonboni	6.079	5.990	6.600	6.700	6.750	7.859	9.104	10.340	3,1	2,9	2,6
čokolada	1.314	968	1.720	1.583	2.000	2.200	2.400	2.700	2,0	2,0	2,3
mehko pecivo	1.102	1.489	1.568	1.500	1.570	1.700	1.900	2.100	1,5	2,2	2,0
Skupaj	12.367	11.398	12.536	12.938	13.647	15.891	18.341	20.882	3,0	2,9	2,6

GIBANJE KOLIČINSKE PROIZVODNJE KRUHA IN PECIVA ZA OBDOBJE 1986–2000

kruh in pecivo	51.825	53.032	54.338	58.180	58.704	61.580	64.474	67.891	0,98	0,94	1,06*
----------------	--------	--------	--------	--------	--------	--------	--------	--------	------	------	-------

GIBANJE KOLIČINSKE PROIZVODNJE MLETJA ŽIT ZA OBDOBJE 1986–2000

žita	72.173	57.898	51.216	58.923	59.453	62.366	65.297	68.757	0,98	0,94	1,06**
------	--------	--------	--------	--------	--------	--------	--------	--------	------	------	--------

*Upoštevan je predviden prirast prebivalstva, s tem da je poraba na prebivalca načrtovana enako kot je bila ugotovljena v letu 1981

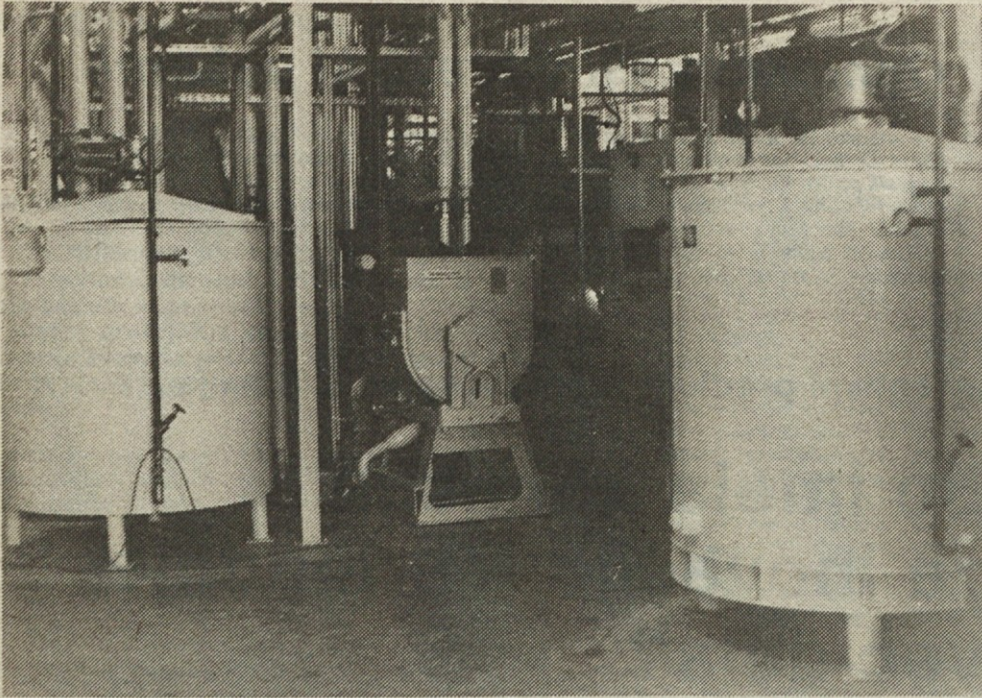
**Proizvodnja v letih 1985/2000 je ocenjena pri normalnih pogojih mletja, ob morebitnih izpadih pa je potrebno zagotoviti dobavo mok iz nakupa, da bi bila preskrba nemotena.

S skrajšanjem delovnega časa in njegovo širšo uporabo bomo povečali število zaposlenih, proizvodnjo in dohodek. Da bi to dosegli, bomo povečali odgovornost delavcev za izpolnjevanje delovnih nalog in drugih delovnih obveznosti ter za učinkovito uporabo družbenih sredstev.

Trženje

Zavedajoč se dejstva, da bomo v zaostrenih pogojih gospodarstva ob predvidenem povečanju količinskega obsega proizvodnje opredeljena v tem poglavju le stažka realizirali plasma vseh omenjenih proizvodov na domačem trgu zaradi ekspanzije ostalih proizvajalcev in vse večjega vpliva tržnih zakonitosti sprejemamo kot rečeno od temeljnih strateških usmeritev do leta 2000 tudi uporabo vseh metod trženja. Sodobnih metod trženja se bomo posluževali tako na nabavnem področju kot tudi pri prodaji proizvodov oziroma pri proučevanju potreb tržišča za kar bomo pred uvedbo novih proizvodov izvedli tržne

Nadaljevanje na 6. strani



Pogled na del linije za proizvodnjo čokolade.

Z obiska v Triglav – Gorenjki

Rekonstrukcija gre h koncu

LESCE, 25. julija – V TOZD Triglav-Gorenjka potekajo zaključna dela pri montaži nove linije za proizvodnjo čokolade. Hkrati so postavili novo energetiko za potrebe celotne temeljne organizacije. Postavili so že tudi peč za proizvodnjo mehkega peciva, ki se bo prav tako preselila v nove proizvodne prostore.

Velika stavba, ki je bila zgrajena kot skladišče, vse bolj spreminja svoj videz: v njenih prostorih montirajo proizvodne linije, postavljene so različne energetske postaje, ob stenah in na stropu vidimo napeljavne velike različnih cevi, po katerih bodo prihajale surovine in potrebna energija za proizvodnjo izdelkov. Ko bo rekonstrukcija končana, bo TOZD Triglav-Gorenjka pridobila 1.200 kvadratnih metrov novih proizvodnih prostorov, skladišče in dodatne kapacitete za nadaljnji razvoj.

Prav v času obiska so v prvem nadstropju stavbe opravljali prve proizvodne preizkuse na Bendsdorpu liniji za proizvodnjo čokolade. Preizkus je pokazal, da je bila tehnično zahtevna montaža linije uspešna,

kljub temu, da je vgrajena tako domača kot tuja oprema različnih proizvajalcev. Izdelali so prve testne tablice 100-gramske mlečne čokolade. Ko bo stekla redna proizvodnja, bodo lahko na tej liniji proizvedli vsako uro okoli 800 kg različnih kakao proizvodov.

V pritličju, kjer sicer že poteka proizvodnja na »novi« liniji za izdelek Bally (riž v kakao kremi, oblit z mlečno čokolado), so ustavili stroje zaradi prevelike vročine. Na tej liniji, ki je bila postavljena v sodelo-

vanju z našim poslovnim partnerjem, g. Hitslerjem, delajo predvsem za izvoz, medtem ko so za domači trg izdelali približno 12 ton tega izdelka za »sladkosnedne«.

Kar nekako v senci rekonstrukcijskih del na novem objektu poteka v stari zgradbi proizvodnja mehkega peciva in pekarskih izdelkov. V obratu za mehko pecivo, kjer je zaposlenih 68 delavcev, naredijo v eni izmeni od 3 do 3,5 tone končnih izdelkov. Delajo

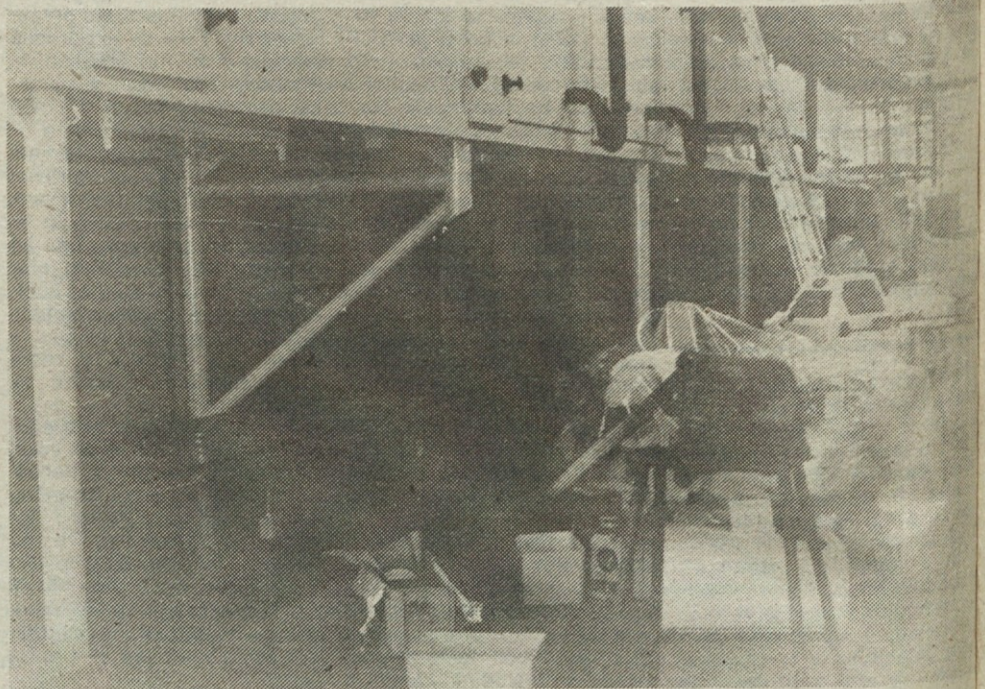
po naročilu, saj ima mahko pecivo kratek rok trajanja.

Obratovodja Draga Sodja je povedal, da se kupci zadnje čase najbolj zanimajo za rolade, mini rolade, rezine in kolače vseh vrst. Svoje izdelke prodajajo izključno na domačem tržišču, in sicer pokrivajo potrebe v Sloveniji, Istri, na otokih do Zadra, prodajajo pa jih tudi v Beogradu, Banji Luki, Skopju, Črni gori in v Zagrebu z okolico. V poletnih mesecih prodajo največ proizvodov v Istri in

na otokih, medtem ko je v ostalih mesecih več prometa v notranjosti.

Tudi obrat za mehko pecivo se bo kmalu preselil v novo zgradbo, kjer so že postavili peč za njihovo proizvodno linijo.

Na koncu naj še omenimo, da je prišlo v TOZD Triglav-Gorenjska še do ene spremembe: za novega direktorja so imenovali tov. Staneta Košnika, dosedanjega direktorja, Jože Vidica, pa je postal svetovalec.



Pakirani stroji ob novi liniji še mirujejo. Bo še dolgo tako?



Zadovoljna obraza bivšega in novega direktorja ob prvih tabličah čokolade (v ozadju).

Nov zdravstveni dom

V poslovni stavbi BTC na Šmartinski 152 v Ljubljani je 1. julija začela obratovati kurativna ambulanta za delavce DO ŽK Žito. V septembru bodo predvidoma odprli še zobno ambulanto, v oktobru pa preventivno.

Dve povečani osnove za OD

Delavski svet DO ŽK Žito je na seji, ki je potekala 28. maja, med drugim sprejel novo vrednost izhodiščne osnove. Ta je od 1. maja dalje znašala bruto 21.890,25 din. Povečanje je bilo skladu z določili 11. in 12. člena Samoupravnega sporazuma OD v DO ŽK Žito in temelji na sprejeti politiki za OD v letu 1985.

V sredo, 24. julija je DS DO v skladu s sprejeto politiko OD za leto 1985 ter z določili 11. in 12. člena SaS o OD v DO ŽK Žito sprejel novo vrednost izhodiščne osnove, ki je od 1. julija dalje bruto 25.173,80 din.

Nadaljevanje s 5. strani

raziskave. Pri plasmaju oziroma pri proizvodnji naših tržno usmerjenih izdelkov bomo na segmente potrošnikov naših proizvodov vplivali s sodobnimi sredstvi ekonomske propagande in uporabljali metode pospeševanja prodaje na prodajnem mestu in pri končnih potrošnikih. V ta namen bomo združevali sredstva oziroma namenjali več sredstev kot v dosedanem poslovanju

RAZVOJ SPLOŠNE LJUDSKE OBRAMBE IN DRUŽBENE SAMOZAŠČITE

Za uresničitev razvojnih usmeritev DO ŽK Žito do leta 2000 bomo vzporedno z našo osnovno temeljno dejavnostjo krepili varnost, obrambno pripravljenost ter razvijali njeno podružbljanje kot sestavni del družbenoekonomskih in samoupravnih odnosov. V tem obdobju bomo dosegli množično vključitev delovnih ljudi pri zagotavljanju varnosti,

obrambe in družbene samozasčite. Organiziranost in nadaljnji razvoj civilne zaščite v naši delovni organizaciji bomo prilagajali potrebam nadaljnje razvoja naše delovne organizacije v sodelovanju z vsesplošnim usposabljanjem prebivalcev za naloge s civilne zaščite. Še posebno skrb bomo namenili usposabljanju in materialni krepitvi enot civilne zaščite v vseh naših TOZD. Bolj organizirano in odgovorno pa bomo izvajali dogovorjene naloge na področju preventivnega varstva, požarnega varstva in varstva okolja.

SODELOVANJE Z OKOLJEM

Za doseg s tem planom opredeljenih ciljev bomo ob dejstvu, da naš poslovni sistem ne more sodelovati neodvisno od okolja intenzivno gradili in izboljševali odnose z okoljem. Tako bomo v naše samoupravno in poslovno odločanje vključevali družbeno politične skupnosti, pristojne komiteje, samoupravne organe na vseh nivojih, kjer se temeljne organizacije naše DO, po-

javljajo kot osnovni preskrbovalci moke, kruha in pekarskega peciva pa tudi konditorske proizvodnje. V ta namen bomo vzpostavili sistem rednega medsebojnega komuniciranja oziroma obveščanja o primerljivih ukrepih za uresničevanje naših dolgoročnih ciljev oziroma okolju poročali o vplivu posameznih ukrepov, odlokov in odločitev na delovanje našega sistema.

Tesno bomo sodelovali tudi z družbenopolitičnimi organizacijami vseh družbeno političnih skupnosti, ki jih oskrbujemo ter mesta Ljubljane in republike Slovenije. Z aktivnim sodelovanjem bomo utrjevali sistem socialističnega samoupravljanja in zagotavljali realno in celovito obveščeno in pretok informacij ter s tem omogočili in zagotovili uresničevanje programa ekonomske stabilizacije.

ZAKLJUČEK

Osnutek dolgoročnega programa in razvojnih možnosti DO ŽK Žito za obdobje 1986/1990 z nekaterimi elementi do leta 2000 predstavlja fazo oblikovanja dolgoročnih planskih

aktov naše delovne organizacije.

Izdelan je na osnovi razmišljanja o možnih smereh našega razvoja do konca tisočletja in nakazuje posamezne usmeritve oziroma ponuja posamezne elemente za razpravo, ki se jo mora v predlogu plana dokončno zaključiti in izoblikovati naše razvojne usmeritve.

Pri tem moramo upoštevati, da so opredeljene kvantifikacije in usmeritve relativnega pomena in da služijo predvsem zato, da se poudarijo vrsta, smer in domet kakovostnih sprememb in nimajo pomena temeljnih proporcij kot jih imajo srednjeročni plani. Brez dvoma je zaradi pospešenega razvoja znanosti, informatike, robotizacije ter tehničnih in tehnoloških sprememb, ki jih v tem obdobju pričakujemo težko definitivno odmeriti posamezne veličine, zlasti pa ni mogoče dolgoročno in s primerno stopnjo zanesljivosti ugotoviti ekonomske učinke posameznih dejavnikov, ekonomske rasti in razvoja.

Naša projekcija razvoja temelji na precej večji ravni samoupravne družbene organiziranosti in tehnično tehnolo-

škega napredka naših TOZD ter na krepitvi pozitivne vloge ekonomskih zakonitosti in tržnih meril ob večjem vključevanju v izvoz.

Za uspešno uresničevanje v tem planu opredeljenih skupnih interesov in ciljev razvoja in drugih elementov opredeljene strategije bomo v DO ŽK Žito izpopolnjevali medsebojno sodelovanje in z ekonomsko in razvojno politiko v okviru naših možnosti v skladu z zakonskimi opredelitvami ustvarili pogoje za mobilizacijo vseh zaposlenih in razpoložljivih razvojnih potencialov kar bomo dosegli predvsem s skupno usklajenimi razvojnimi programi in plani, ki jih bomo sprejemali v tem obdobju.

Pri tem seveda pričakujemo, da bo v družbi glavni poudarek nadaljne izpopolnitve gospodarskega sistema temeljil na razvoju in upeljevanju celotnega sistema razširjene reprodukcije in temeljih socialističnega samoupravljanja, ter da bodo sprejete spremembe v sistemu in praksi samoupravnega družbenega planiranja omogočile učinkovitejšo usmerjanje in usklajevanje razvoja v dogovorjenih smereh.

To bo v bodoče potekalo predvsem s samoupravnim sporazumevanjem reprodukcijsko in interesno povezanih organizacij združenega delavstva ter z usklajevanjem naših medsebojnih planov.

Z uresničevanjem dolgoročnega plana DO ŽK Žito do leta 2000 pa bomo dosegli tudi pomembne spremembe na ekonomskem, socialnem in družbenopolitičnem področju skladu s cilji dolgoročnega programa ekonomske stabilizacije. S spremembami sistema delitve in na sploh vrednotenje v družbi, pri čemer računamo tudi na spremembo razmerij cen, bomo zagotovili do sledno uporabo in uveljavitev meril vrednotenja po prispevku živega in minuloga dela ter odpravili administrativno urejanje razmerij na tem področju. S pričakovanimi spremembami na socialnem področju bomo okrepili motiviranost interes delavcev za delo ustvarjalnost za kar bomo določili skupne znanstvene, tehnološke in ostale strategije, ter proučevanje vseh pomembnejših vidikov.

Služba za planiranje in ekonomiko

Na obisku v našem počitniškem domu

Kapljice znoja za dobro počutje gostov

Sredi vrhunca turistične sezone smo obiskali Žitov počitniški dom v Dramlju pri Crikvenici. Tokrat nas za spremembo ni zanimalo mnenje gostov, ki tu preživljajo svoj dopust, pač pa delo tistih, ki skrbijo za čim boljše počutje dopustnikov.

Dramalj je turistično naselje, skrito v zelenju dreves in najrazličnejših rož, le šest kilometrov oddaljeno od Crikvenice. Vsako poletje je tu polno domačin in pe več tujih turistov, ki uživajo brezskrbne počitniške dni ob obali Jadrana.

Tudi Žitovi delavci že vrsto let zahajajo v ta kraj. Na razpolago imajo svoj počitniški dom, oziroma dva, s skupno 28 ležišči v 11 sobah. Poleg tega so nameščeni tudi v privatnih sobah, ki jih v ta namen oddajajo domačini. Za 800 dinarjev na dan imajo na voljo tudi poln penzion v starem počitniškem domu.

Za dobro počutje gostov skrbi v sezoni 10 ljudi, med njimi tudi upravnik Tone

Gustinčič, ki že tretje leto zapored vodi Žitov dom. Njegovo delo ni lahko, saj skrbi za marsikaj: nabavlja hrano in pijačo kuhinji in

bifeju, beleži blagovne prejemke in izdatke, vpisuje prihode in odhode gostov, izvaja obračun bifeja, skrbi za gasilne aparate in plin-

mačinov, ki oddajajo sobe, je prekinil pogodbo in ni hotel več sprejemati Žitovih delavcev. Tako je moral dramaljski turistični urad, ki skrbi za izpolnjevanje pogodbenih obveznosti, poiskati proste zmožljivosti v kraju, in sicer 13 postelj do konca sezone.

Že brez takšnih nepredvidenih težav ima upravnik precej sitnosti. »Če se pokvari pralni stroj ali začne puščati voda, moram hitro dobiti mojstra, ki napako odpravi. Vendar domačini nočejo izdati računa za opravljeno delo. Isto se dogaja s televizijo. Če bi jo peljal na servis, bi pa na popravilo čakal do konca sezone.«

Kaj pa gostje, smo ga vprašali. »Veliko je stalnih dopustnikov, ki se jih že vnaprej veselimo, saj z nekaterimi ni prav nobenih težav. Na drugi strani pa se nekateri prav nemogoče pripeljejo več ljudi, kot je naročenih, ne pospravljajo sobe za seboj, imajo malomaren odnos do rož, nekateri pa celo jemljejo z mize pribor. Mene največkrat nadlegujejo s prošnjami za privatne telefonske pogovore.«

Med drugim je upravnik tudi potožil, da gosti nimajo v domu nobenega razvedrila, ne kulturnega ne športnega. Predlagal je tu-



Tone Gustinčič – upravnik domov v Dramlju

di, da bi podjetje nabavilo en večji 'roštilj', katerega bi lahko uporabljali za piknike ob koncu vsake izmene.

Ob koncu je še povedal, da se čuti osebje počitniškega doma nekoliko pozabljeno, odrinjeno od kolektiva. To misel je ilustriral z dejstvom, da v treh letih še niti enkrat niso dobili tovarniškega časopisa.

Od upravnika in prijaznega osebja smo se poslovili z željo, da bi bilo v prihodnje manj težav in več prijetnih trenutkov. K temu bo morda pripomogel tudi načrtovani nov dom, ki bi zagotovil dovolj prostora za dopusta željne 'žitovce'. Tako bi tudi odpadla odvisnost od dobre volje domačinov, ki oddajajo svoje sobe.



V senci dreves je »skrit« nov dom

MALO ZA ŠALO, MALO ZARES

Disciplina pa taka!

Delavka je za trenutek odložila delo in odprla okno, da bi prezračila prostor. Opazil jo je šef, ki je ležal na klopci v parku pred tovarno. Zadržal se je nanjo: »Če ne greš takoj delat, te bom dal na disciplinsko. Le kako si upaš zapustiti delovno mesto?«

Preskrbljena

Direktor neugledne firme ob odhodu snažilke v pokoj: »Zares te bomo pogrešali, saj si delala vsa ta leta skoraj zastoj. Vendar smo tudi mi mislili ob odhodu nate. Ne bo ti treba prosjati naokoli. Tvoja pokojnina bo vsak mesec zadoščala za povratno avtobusno karto, s katero boš odhajala po socialno podporo na občino.«

Vsak po svojih močeh

Vodja izmene na sestanku: »Veste, na vsak način moramo več delati, bolj racionalno trošiti surovine, izkoristiti vsak trenutek delovnega časa... bla, bla...«
— In kakšen bo vaš konkreten prispevek? — ga vpraša eden izmed delavcev.
— Jaz vas bom zagovarjal pred predpostavljanim, ker boste vsi delali po starem.

Še enkrat o smučanju

Žitovci ekipno tretji

Kljub poletni vročini objavljamo rezultate tradicionalnega tekmovanja v veleslalomu, ki je bilo 8. junija na Vršču v počastitev Dneva mladosti. Morda vas bo že sama misel na sneg malce ohladila.

Na letošnjem tekmovanju, ki je bilo že 33. po vrsti, so sodelovali smučarji iz Saturnusa, Tikija, Papirnice Vevče in Žita, manjkali pa so predstavniki Totre.

Doseženi so bili naslednji rezultati:

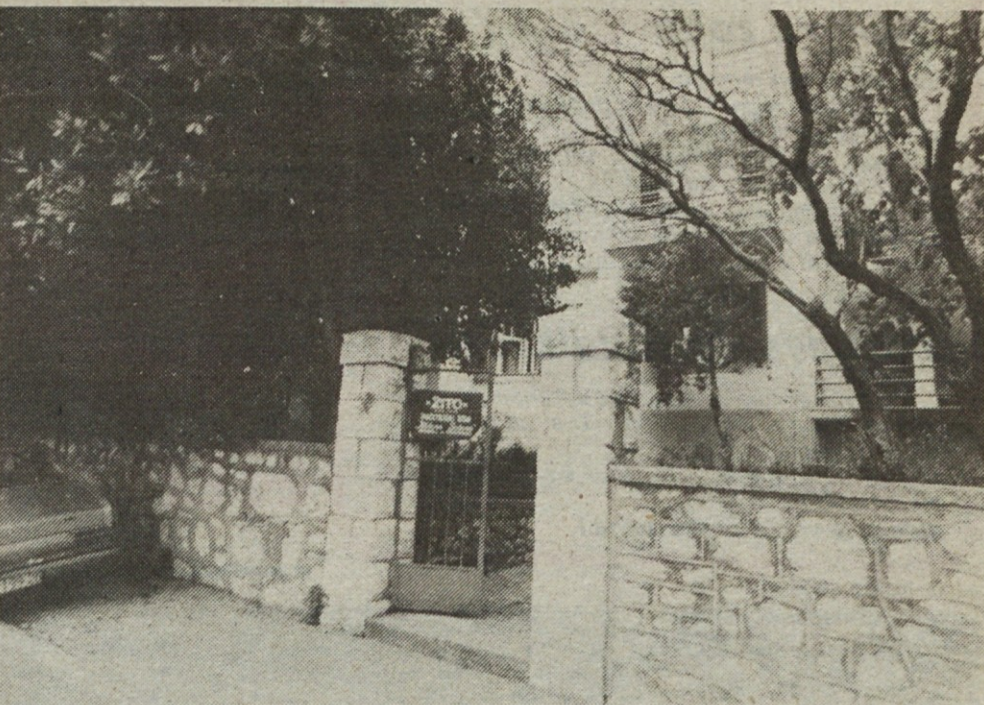
I. kategorija – do 26 let:	
1. Gostinčar Mitja (Saturnus)	20,86
2. Kralj Marko (Saturnus)	21,44
3. Muck Grega (Pap. Vevče)	21,87
10. Rozman Janez (Žito)	23,81
14. Pogačnik Renata (Žito)	27,13
II. kategorija – od 26 do 36 let:	
1. Kreč Martin (Saturnus)	20,75
2. Erhovinc Tomaž (Saturnus)	21,77
3. Vrščaj Boris (Pap. Vevče)	22,20
5. Humerca Janez (Žito)	22,50
13. Sušnik Milan (Žito)	23,49
14. Kopač Albin (Žito)	23,59
19. Rutar Darko (Žito)	26,11
27. Humerca Silva (Žito)	38,70
III. kategorija – od 36 do 45 let:	
1. Peternel Jože (Žito)	22,92
2. Švarc Miloš (Pap. Vevče)	23,00
3. Ljubelšek Mitja (Saturnus)	23,65
7. Špendal Franc (Žito)	25,50
14. Rutar Franc (Žito)	28,95
IV. kategorija – nad 45 let:	
1. Dornik Ludvik (Saturnus)	21,84
2. Kralj Sašo (Saturnus)	22,02
3. Ažman Franc (Žito)	22,49
10. Pirc Jože (Žito)	36,24

EKIPNO:

1. SATURNUS
2. PAPIRNICA VEVČE
3. ŽITO
4. TIKI

sko postajo ter vzdržuje stike s turističnim uradom. »Delo z domačini res ni lahko, saj med njimi nismo najbolj priljubljeni«, pravi in dodaja: »Pa to ni nič čudnega, saj dobijo od tujcev še enkrat več denarja, v devizah seveda.«

Njegove besede potrjuje tudi primer, ki se je zgodil nedavno: eden izmed do-



Stari počitniški dom, v katerem pripravljajo hrano za vse naše dopustnike.

Z Imperialom na Kornatih

Sodelavci Žitovega tozda Imperial iz Krškega so svojo že tako znano prijaznost še enkrat potrdili s tem, da so na svoj izlet povabili tudi kolege iz Blagovnega prometa.

Čeprav je kazalo, da bo izlet dolgočasen ter utrujajoč, namreč zaradi nepoznanstva, smo svoje mnenje že po prvem kilometru vožnje povsem spremenili. Skupaj smo zapeli njihovo znano himno »Oh žeja me...«. Za ritem in prijetno intonacijo so poskrbeli izbrani glasovi prelepih štajerskih in dolenskih

cvetlic, tako da v avtobusu res ni bilo dolgčas.

V organizaciji Generalurista iz Zagreba nas je pot vodila preko Zagreba, Karlovca, Slunja naravnost do slapov Krke. Od rahle utrujenosti je svežina in lepota Krke na nas delovala kot prijetno poživilo. Po ogledu našega bisera smo se napotili do hotela Solaris, kjer smo imeli vso oskrbo. Osebe hotela nam je z ostalimi gosti pripravilo večer presenečenja, katerega si je sleherni obiskovalec vtisnil globoko v spomin.

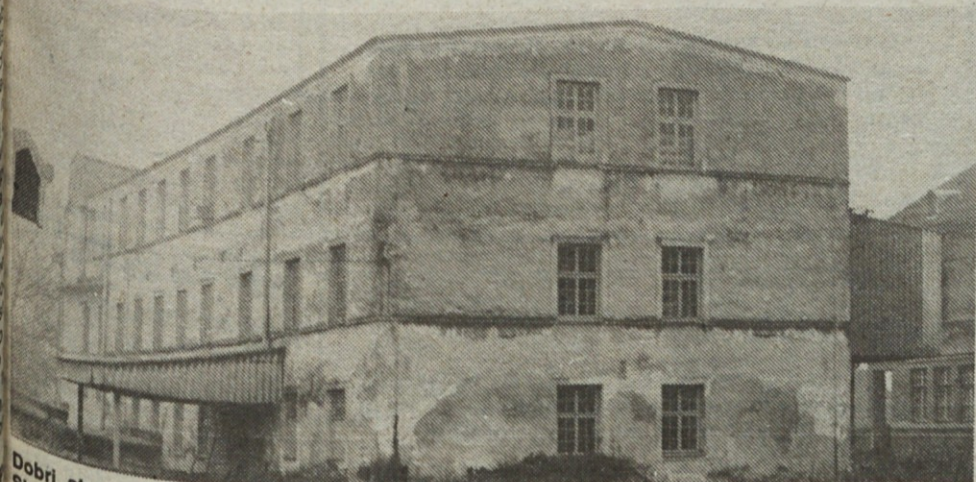
Naslednji dan smo odpluli proti Kornatom. Tam

smo si najprej ogledali čudovita otočja, nato pa smo ob »fiš« pikniku utrjevali in poglobljali naša trajna prijateljstva.

Kar prehitro je prišla nedelja in morali smo proti domu. Vračali smo se po isti poti ter po ogledu Plitvic, postanku v Zagrebu in kavici v Bragani prišli do cilja – v Krško.

Mislim, da smo vsi zaključili izlet izredno zadovoljni. Zato smo hvaležni prijateljem iz Imperiala, ki so nam omogočili nepozabne trenutke na otočju Kornatov.

Silvo Groff



Dobri stari mlin v Homcu, ki je bil po osvoboditvi med največjimi in najmodernejšimi v Sloveniji.

