

KONSERVATORSKA PROBLEMATIKA PRENOVE PRETORSKE PALAČE V KOPRU

Sonja Ana HOYER

dr., konservatorica svetovalka na MZVNKD Piran, 66330 Piran, Trg bratstva 1, SLO
dott. sc., consulente conservatrice, IITBNC Pirano, 66330 Piran, Trg bratstva 1, SLO

IZVLEČEK

Za prenovu Pretorske palače v Kopru izdelujejo na MZVNKD v Piranu konservatorsko dokumentacijo, ki tvori temeljno osnovo za pripravo projektne dokumentacije prenove najpomembnejše arhitekture v mestu. Avtorica povzema vsebino spomeniškovarstvenih elaboratov in posebej izpostavlja različne vrste zavarovalnih raziskav, ki so jih na MZVNKD Piran izvedli v l. 1993. Rezultati teh raziskav so obogatili dosedanje poznavanje najpomembnejšega koprskega kulturnozgodovinskega spomenika, prispevali pa naj bi tudi k lažjemu razumevanju programske-projektantske interpretacije spomeniške substance, v osnovi beneškogotske reprezentančne arhitekture, za potrebe našega časa.

Predstavitev konservatorske problematike prenove Pretorske palače v Kopru pomeni najprej analizo njene prostorske vpetosti v stavbni plašč osrednjega mestnega trga z upoštevanjem njune skupne urbanistične vrednosti v razvoju mesta. Hkrati je to tudi prikaz njenega zgodovinskega pomena v življenju mesta, njene arhitekturne rasti, vrednosti njene likovne podobe in stopnje ohranjenosti materialno izpričane arhitekture.

Gre torej za različne stopnje konservatorskih obdelav, ki tvorijo v sklepni konservatorski dokumentaciji konservatorske podlage oziroma izhodišča z definicijo spomeniškovarstvene strategije prenove spomenika in so dragocena osnova za pripravo projektov prenove. Izdelavo dobrih projektov obnove namreč omogočata predvsem z raziskavami podkrepljena konservatorska dokumentacija in ustvarjalni dialog med konservatorji in projektanti. Le ob sodelovanju obeh strok namreč lahko pride do uspešne revitalizacije kulturnega spomenika, kar v sodobni spomeniškovarstveni praksi velikokrat poimenujemo tudi z izrazom ustvarjalno konservatorstvo.

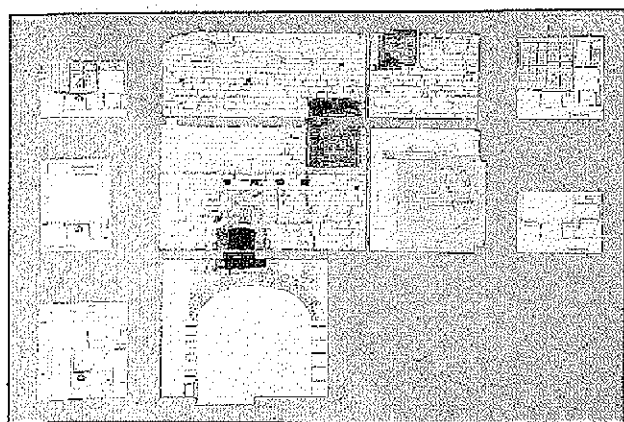
Pretorska palača na osrednjem trgu s svojo glavno fasado zapira južno stranico trga, ki je ovrednoten kot eden najkakovostnejših mestnih prostorov v beneškem vplivnem območju severozahodne Istre in ga krasijo najpomembnejši kulturni spomeniki v mestu: Pretorska palača, Foresterija, Armerija, stolnica z mestnim stol-

pom in Loggia. Med njimi je v zgodovini mesta kakor tudi v oblikovanju tržnih stranic odigrala najpomembnejšo vlogo prav Pretorska palača.

Mestni trg, Platea Communis, tvori skupaj z Brolom karakteristično dvojico dveh glavnih trgov v mestu jasne srednjeveške tlorisne strukture mestnega jedra. V skoraj pravokotnem tlorisu trg dominira kot osrednji mestni prostor in je tudi v originalni zasnovi municipalne ureditve igral najstarejšo in najpomembnejšo vlogo v zgodovini mesta. Vanj se stekajo glavne prometnice mestnega tlorisnega križa. Odlikuje ga zaprt, dvoranski značaj reprezentančnih mestnih funkcij, medtem ko je Brolo odprt, zračen, za mediteranske ambiente dokaj nekarakterističen tržni prostor.

Stavbno rast kompleksa Pretorske palače, ki poleg palače vključuje še stavbno tkivo med palačo in novo hišo (Investbiro) v območju prvotne škofijske palače, prepoznavamo na ohranjenih katastrskih mapah, ki so, če izvzamemo dokaj shematski Finijev mestni načrt iz leta 1619, datirane z letnicami 1819, 1887, 1913 (nova škofijska palača), 1953 in 1993 (nova hiša Investbiroja na mestu porušeni baročni stavb).

Preden podrobneje analiziramo izbrano metodološko delo za pripravo konservatorske dokumentacije, skušajmo odgovoriti na vprašanje, kaj natančneje pomeni konservatorska obdelava spomenika ali spomeniškega območja. Najprej je to predmet različnih strok



Koper, Pretorska palača, grafični prikaz najdb na južni fasadi (tehnična dok. MZVNKD).

(zgodovine, arheologije, arhitekture in urbanizma, umetnostne zgodovine itd.) s konservatorsko usmeritvijo. Največkrat pa konservator - umetnostni zgodovinar opravi koordinacijo različnih ugotovitev, iz katerih se najlaže razbere zgodovinska slojevitost spomenika, ovrednotijo njegove spomeniške lastnosti in postavijo izhodišča za prenovo. Šele na osnovi dobro pripravljene konservatorske dokumentacije je možno govoriti o različnih vrstah prenov oziroma različnih metodoloških pristopih, od najstrožjih restavratorsko - konservatorskih prenov do rekonstrukcij, nadomestnih gradenj, dooblikovanj ali preoblikovanj kulturnega spomenika s najkvalitetnejšimi kreativnimi pristopi.¹

MZVNKD Piran je za območje trga izdelal več spomeniškovarstvenih elaboratov (Konservatorski program 1987, Dopolnitve I, 1990, Dopolnitve II, 1993), v letu 1993 pa so bile izvedene zavarovalne raziskave na stavbnem kompleksu Pretorske palače, zahtevane v prvem elaboratu. Na osnovi rezultatov teh raziskav in dognanj pri obnovitvenih delih ob statični sanaciji Pretorske palače 1972, po projektu Stojana Ribnikarja, je bilo definirano spomeniškovarstveno razumevanje prenove te najbolj reprezentančne palače v Kopru.²

KONSERVATORSKE RAZISKAVE

Eden od osnovnih namenov konservatorskih raziskav je globlje poznavanje kulturnega spomenika. Zato naj-

prej pogledimo, s kakšno spomeniško substanco so se konservatorji srečali ob raziskovalnih delih v začetku 1993. Zunanjsčina Pretorske palače, ki izkazuje slogovne značilnosti beneškega 15. stoletja, je bila obnovljena ob statični sanaciji l. 1972. Takrat je bil na osnovi sondažnih raziskav različnih plasti ometa (poročilo Emila Pohla, 1970) narejen nov fasadni omet, obenem pa so očistili in dokumentirali kamnite plosče ter grbe na fasadi. Obnova kamnitega gotskega zunanjega stopnišča, ki ni bila izvedena l. 1972, zdaj poteka, pripravljen pa je tudi restavratorsko konservatorski projekt za obnovo glavne fasade (Restavratorski center Slovenije, Ljubljana, 1993).

O izvorni organiziranosti notranjsčine palače zvemo največ iz doslej znanih najstarejših načrtov njenih predelav iz l. 1804, ki jih hranijo v tržaškem Državnem arhivu; v njih je namreč prikazana namembnost notranjih prostorov po nadstropjih, ki je bila v veljavi še v času beneške oblasti.³

Notranjsčina Pretorske palače pred raziskovalnimi deli l. 1993 je v prvem nadstropju kazala gradbeno stanje statične sanacije iz l. 1972 z odkritimi fragmentarnimi najdbami starejših predelav na stenah in odkrito poslikavo na stropnikih glavne dvorane. Takrat je bil v podu dvorane prvega nadstropja odkrit poslikan strop prostora v pritličju; ob tem je bilo tudi ugotovljeno, da je bil strop ob zadnji adaptaciji po vzoru originala na novo rekonstruiran. Pritličje palače je namreč l. 1964 korenito predelal arhitekt Edo Mihevc za potrebe restavracije Capris. Poleg novogradnje za kuhinjo na mestu nekdanje cisterne je šlo v notranjsčini pritličja za neke vrste dekorativno poenostavitve nekaterih starejših stavbnih členov in mestoma neustrezno citiranje arhitekturnih detajlov, prenesenih iz različnih arhitektur, morda tudi iz same palače.⁴ Vzhodni del pritličja je bil v novejšem času, na mestu nekdanje Loggie, prezidan; funkcionalni prezidki so bili l. 1993 odstranjeni, s čimer je bil izluščen arhitekturni okvir Loggie, ki jo na tem mestu sledimo od nastanka palače naprej.

Preden pojasnimo zgodovinsko slojevitost Pretorske palače, povezano z njeno upravno funkcijo, ki pa pomeni obenem tudi enega od najpomembnejših varstvenih osnov prenove, naj izpostavimo izbrano metodologijo dela za pripravo konservatorske dokumentacije. Konservatorski program iz leta 1987 za celotno območje mestnega trga, ki je vključeval inventarizacijo in valorizaci-

1 Prim., Nace Šumi, *Prenova Ljubljane, Spomeniškovarstveni postopki pri izdelavi sanacijskih načrtov*, Ljubljana 1978, str. 15 - 17.

2 Prim., Sonja Ana Hoyer idr., *Dopolnitve Konservatorskega programa za prenovo Platee Communis - Titovega trga v Kopru II*, MZVNKD Piran 1993, str. 21 - 36.

3 Notranjsčina Pretorske palače je bila večkrat predelana za potrebe avstro - ogrske uprave, projekti iz let 1836, 1852, 1858 in drugih so v Državnem arhivu v Trstu in l. 1923 za potrebe sodišča.

4 Načrti adaptacije iz l. 1964 žal niso bili najdeni; po ustnem viru projektanta Mirka Blaznika, takrat študenta ljubljanske arhitekturne šole v seminarju arhitekta Eda Mihevca, je bil pred začetkom del izrisan temeljit posnetek obstoječega stanja. V konservatorskih izhodiščih za prenovo palače iz l. 1993 je bil prostor negativno ovrednoten in ga je potrebno preoblikovati oziroma uskladiti s celotno prenovo palače.

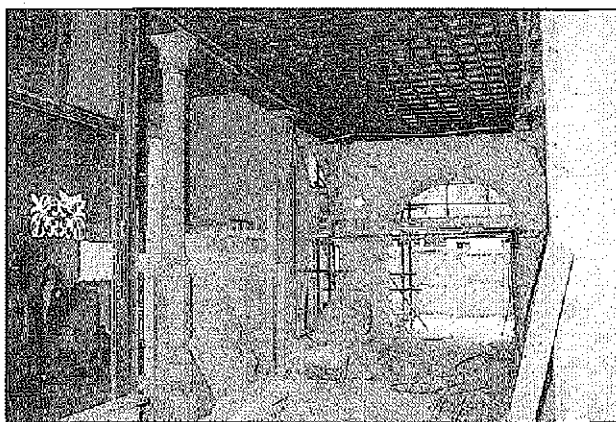
jo zatečenega stanja materialno izpricane arhitekture, je določil mesta in vrsto zavarovalnih raziskav. Po tem, pri čemer, konservatorskem programu so bile, poleg arhivskih raziskav projektov predelav v tržaškem Državnem arhivu in pregleda starejše italijanske literature, izvedene v kompleksu Pretorske palače naslednje zavarovalne raziskave: arheološka sondiranja, arhitekturne sondažne raziskave, natančne izmere in izris arhitekture ter izris najdb. Na osnovi primerjalnih analiz rezultatov najdb so bila grafično in tekstualno prikazana spomeniškovarstvena izhodišča s smernicami za nadaljnjo pripravo projektne dokumentacije. Naslednja stopnja konservatorske obdelave, ki je še v teku, pa je izdelava konservatorskih projektov, kar pomeni že prikaz arhitekturnih najdb v ustreznem merilu in grafični ter tekstualni prikaz stopnje spomeniškovarstvene prezentacije historične arhitekture s ponazoritvijo tistih delov arhitekturne preнове, ki dovoljujejo oziroma sugerirajo obdelavo kulturnega spomenika s sodobnim oblikovalskim jezikom.

REZULTATI RAZISKAV - NAJDBE

Zavarovalne raziskave iz l. 1993 so bile narejene na celotnem kompleksu Pretorske palače, ki vključuje tudi stanovanjske stavbe ob vzhodnem delu palače in prvotno dvorišče ob zahodnem delu palače.

Najzanimivejši so bili rezultati arheoloških sond v zahodnem delu Pretorske palače, na mestu porušene kuhinje, zgrajene ob adaptaciji pritličja leta 1964. Tukaj je v starejših projektih (tržaški Državni arhiv 1836) označena cisterna, po sondažnih izkopih pa smo dokumentirali glinasti bazen in vodnjak, ki ga v zgodovinskih podatkih spremljamo že od 13. stol. naprej.⁵ Sondažni izkopi na vzhodni strani Pretorske palače so s potekom temeljnih zidov skupaj z zidovi v višjih nadstropjih pokazali nekaj novosti glede obsega prvotno zasnovane palače na tem mestu.⁶ Novost raziskovalnega dela pri nas pa je bila uporaba nedestruktivnih metod pri pregledu tal v nekdanji restavraciji Capris⁷, ki je pomenila dovolj natančno usmeritev nadaljnjih klasičnih arheoloških sondiranj, ki še niso povsem zaključena.

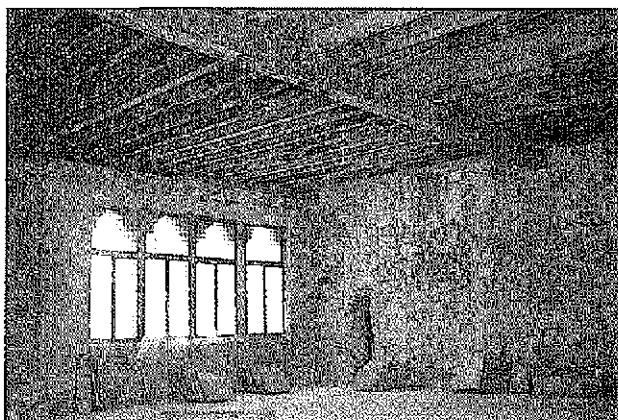
Pri sondažnih arhitekturnih raziskavah,⁸ kjer pravzaprav stavba sama tvori neke vrste zgodovinski vir razslojevanja različnih zgodovinskih in slogovnih obdobij, arhitekturne najdbe velikokrat obogatijo poznavanje spomenika in omogočajo čimbolj temeljito, znan-



Koper, Pretorska palača, ostanki nekdanje Loggie (fototeka MZVNKD).

stveno poglobljeno prenovo spomenika.⁹

Rezultati arhitekturnih sondažnih raziskav so prinesli nekaj pomembnih podatkov o stavbnem razvoju celotnega kompleksa, ki v kombinaciji z rezultati drugih raziskav potrjujejo posamezne faze nastanka palače. Med najnovejšimi rezultati arhitekturnih raziskav so izrazito pomembni ostanki starejših slogovnih obdobij v stanovanjskih stavbah ob vzhodnem delu palače. Gre za stanovanjske stavbe, ki so se v 15. stoletju prislonile na Pretorsko palačo. V stavbah so navkljub številnim preoblikavam v mlajših slogovnih obdobjih bili med razisko-



Koper, Pretorska palača, dvorana Velikega sveta, kvadrifora (fototeka (MZVNKD).

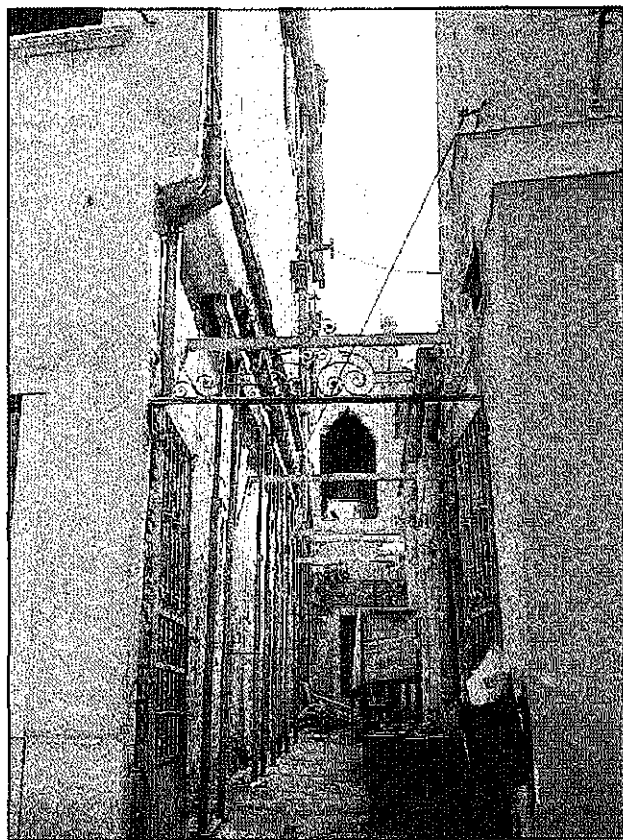
5 Sondažni izkop je izvajal Pokrajinski muzej Koper pod vodstvom arheologa Mateja Županciča; prim. Preliminarni poročili junij 1993 in julij 1994.

6 Sondažni izkop je v okviru MZVNKD Piran opravil arheolog Alired Trenz; prim. Preliminarno poročilo februar 1993.

7 Nedestruktivne metode v nekdanji restavraciji Capris so v juliju in avgustu 1993 izvajali SO.GEST.; prim. Indagini georadar sulle pareti e sulle pavimentazioni dei vani dell'ex ristorante "Capris", agosto 1993.

8 Prim. Mira Ličen Krmpotič, Sondiranje kompleksa Pretorske palače v Kopru, Koper, februar 1993, in ista, Poročilo druge faze dodatnega sondiranja, rušenja in usklajevanja najdb na kompleksu Pretorske palače v Kopru, Koper, junij 1993.

9 Prim. katalog razstave po končani obnovi glavne palače v Urbino, Maria Luisa Polichetti, Il palazzo di Federico da Montefeltro, Urbino 1985.



Koper, pogled na gotske stavbe ob Pretorski palači (fototeka MZVNKD).

valnimi deli odkriti nekateri pomembni originalni stavbni elementi, ki omogočajo restavratorsko - konservatorsko rekonstrukcijo stanovanjske arhitekture benesko-gotskega časa. Med temi stavbami po ohranjeni gotski notranjščini v prvem nadstropju in elementih na zunanjsčini izstopa stavba Čevljarska 3. V baročnem preoblikovanju starejših stavbnih celic stavbe Čevljarska 1 smo med raziskovalnimi deli lahko prečitali dve gotski celici. Eno izmed njih ob južni fasadi palače tvori gotska hiša Galli, ki ima še starejšo stavbno zasnovo. Hišo Galli poleg že doslej znane gotske zunanjsčine odlikujejo v pritličju odkriti leseni poslikani gotski strop in ohranjeni sledovi najverjetneje gotskih etažnih višin z ohranjenimi fragmenti stenskih obrobni poslikav.

Sledovi gotske zasnove stavbe na trgu št. 2 so le fragmentarno ohranjeni na zunanjsčini (sledovi gotske bifore, ostanki poslikane fasade, gotski portali), medtem ko je v notranjščini vidna starejša etažna višina, ki ima tik pod stropniki naslikano obrobo z renesančno motiviko.

V kontekstu odkritij gotske stanovanjske arhitekture je bilo tudi lažje interpretirati dosedanje poznavanje stavbnega razvoja Pretorske palače in ga povezati s fragmenti starejših stavbnih faz v prvem nadstropju, dokumentiranimi pri zavarovalnih raziskovalnih delih l. 1993.

Najzanimivejša so bila odkritja na doslej zakriti zunanjsčini, in to na tistih mestih, ki so jih zakrivale na palačo prislone stavbe oziroma njihove kasnejše dozidave. Z odbijanjem ometov na južni, vzhodni in zahodni fasadi so bili odkriti posamezni starejši stavbni členi, ki so pomemben dokument starejših stavbnih faz iz 13. in 14. stol. V zadnjem delu palače so se s porušitvijo kuhinje nekdanje restavracije Capris odprle arkade z delno ohranjenimi kapiteli in bazami. Poznali smo jih iz arhivskih dokumentov predelav v avstro - ogrskem času.

Poleg novoodkrite zunanjsčine palače je med najdbami v pritličju najpomembnejši zopet viden arhitekturni tlorisni okvir prvotne Loggie z ohranjenim lesenim stropom. Nekaj pomembnih podatkov so prinesle tudi odprte fasade v nekdanji restavraciji Capris in zlasti v prvotnih komunikacijah z zadnjim delom palače in v podhod, ki vodi v Čevljarsko ulico (tukaj so raziskovalna arhitekturna sondažna dela še v teku).

Med arhitekturnimi najdbami oziroma fragmentarnimi ostanki najstarejših slogovnih obdobij je najbolj neenotno prvo nadstropje. Tukaj je dvorana velikega sveta s predprostorom in dvorano malega sveta. Dvorana velikega sveta, do katere pridemo prek zunanjega gotskega stopnišča iz srede 15. stoletja, je nastala v času, ko lahko govorimo že o Pretorski palači današnjega tlorisnega okvira. Tako na njeni zahodni steni najdemo ostanke odprtih prvotne zunanje fasade. V dvorani velikega sveta so se ohranili le sledovi poslikav na stropnikih, medtem ko obdelave sten in podov niso ohranjene v originalni podobi.¹⁰

Nekoliko drugačna je podoba drugih dveh dvoran in predprostrora ob renesančnih okenskih odprtinah, do katerih vodi baročno stopnišče skozi renesančni portal. Te prostore označujejo baročni portali, novejša obdelava sten, gotski stropniki v predprostoru, fragmenti starejših poslikav na stenah in novoodkrite bifore iz 13. in 14. stoletja na južni in zahodni fasadi. Slogovni prepleti in slaba ohranjenost posameznih stavbnih členov in njihova redkost govorijo za neenotnost slogovnega izraza celotnega nadstropja, kjer prav dvorana velikega sveta odigrava središčno zgodovinsko vlogo, ki jo najavlja tudi slogovno bogata, navkljub številnim dekorativnim elementom na fasadi gotsko - renesančna zunanjsčina. Iz zadnje - zahodne dvorane prvega nadstropja so bili pretorjevi uradni prostori povezani s privatnimi, ki jih v

¹⁰ Glede na gotske okenske odprtine in enostavnost podobnih dvoran benesko-gotskega časa bi bilo možno pri prenovi palače upoštevati neke vrste rekonstrukcijo na osnovi analogij podobnih dvoran beneskega in beneskega vplivnega prostora.

domnevah postavljamo v zadnje prostore palače. Prek terase nad portalom Porta della Corte (1507) je bila palača povezana s Foresterijo, ki je bila namenjena gostom in začasnemu bivanju pretorjev.¹¹

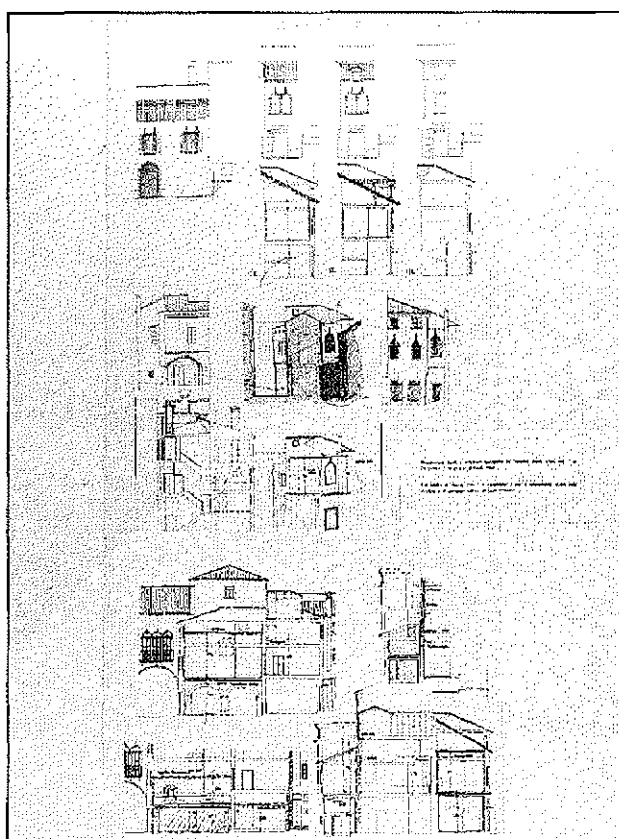
V temeljito raziskovalno delo za pripravo konservatorske dokumentacije sodi tudi izdelava arhitekturnih posnetkov obstoječega stanja posameznih stavb in celotnega kompleksa v ustreznem merilu s tlorisi, fasadami in s prerezi na tistih mestih, ki so pomembni za raziskovanje stavbnega razvoja.¹² Gre za posebno metodologijo snemanja arhitekture in izrisa, ki je pomembna za preučevanje zgodovinskega razvoja stavbe. Natančni arhitekturni posnetki so tudi dragocena podlaga za pripravo projektne dokumentacije. Izris historične arhitekture s posebno grafiko, ki nakazuje posamezne dele arhitekture in stavbne člene, zahteva v konservatorstvu pomembno specializacijo arhitektov - konservatorjev, preučevalcev stavbne rasti kulturnih spomenikov.

ZGODOVINSKI RAZVOJ PRETORSKE PALAČE

Primerjava rezultatov arheoloških in arhitekturnih sondažnih raziskav in arhitekturne dokumentacije z arhivskimi viri in zgodovinskimi navedbami v starejši italijanski literaturi¹³ nam je pomagala bolj utemeljeno ponazoriti stavbni razvoj kompleksa Pretorske palače od prvih zasnov v 13. stol. do zadnjih predelav.

Med italijanskimi zgodovinarji, ki so se ukvarjali tudi z zgodovinskim razvojem Pretorske palače, moramo omeniti v Benetkah še vedno aktivnega Koprčana Francesca Semija, ki je v svoji knjigi "Capris. Iustinopolis, Capodistria" (Trst, 1975) kronološko povzel zgodovinske podatke o stavbnem razvoju palače in v opombah navedel tudi vse druge starejše zgodovinarje 18. - 20. stol., ki so se ukvarjali s to temo.¹⁴ Vsi avtorji navajajo podatek o obstoju dveh palač v 13. stol. Na Morosinijevi plošči iz leta 1269 (danes v Pokrajinskem muzeju v Kopru) pa vzemo, da je podestat in kapitan Marino Morosini poleg drugih del v mestu dal med dvema palačama zgraditi odprto Loggio, imenovano Lobia vetus. Loggio lahko danes vidimo v podhodu palače, ki povezuje trg s Čevljarso ulico.

Za zdaj lahko le ugibamo, kakšen je bil obseg dveh palač: Palače potestas Justinopolis in Palače marchionis (ali potestas regaliae), ki sta stali na tem mestu v času oblasti oglejskih patriarhov. Znano je, da je bila občinska palača povezana z mestnim stolpom: sledovi vratne



Koper, kompleks Pretorske palače, grafična dokumentacija najdb (tehnična dok. MZVNKD).

odprtine in ležišč tramov visečega mostu so še danes vidni na zvoniku. Nekateri avtorji trdijo, da je zadnji lok kvadrifore na fasadi Pretorske palače sestavljen iz kamnitih obrob nekdanjih vrat, ki so palačo prek mosta povezovala s stolpom.¹⁵ V starejšem italijanskem zgodovinarstvu ostaja odprta dilema tako o lokaciji kakor tudi o imenih dveh palač. Temeljitejše analize rezultatov vseh raziskav bodo v bodoče pripomogle k jasnejšemu dognanju tlorisnih okvirov palač iz 13. stoletja. Za zdaj lahko po rezultatih arheoloških sondiranj na vzhodni strani palače domnevamo, da je temeljni okvir občinske palače segal tudi na območje kasnejših stanovanjskih stavb, kar je možno razbrati iz sondažnih izkopov v tlorisnem poteku povezav nosilnega zidovja.

Iz 14. stol. je veliko zgodovinskih podatkov o požarih in prezidavah kakor tudi naročil za zidavo nove palače. Leta 1348 je bila namreč v uporabi Koprčanov

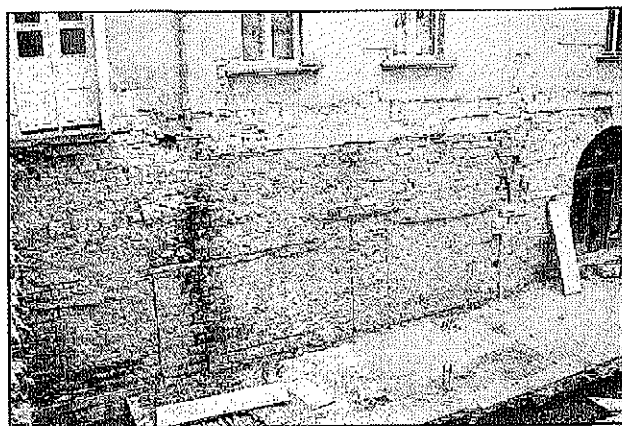
11 Konservatorske raziskave Foresterije in Armerije so bile izvedene v l. 1990; prim. Sonja Ana Hoyer idr., Dopolnitve Konservatorskega programa za prenovo Platee Communis, Titovega trga v Kopru I, MZVNKD Piran, oktober 1990.

12 Glavnino tehnične dokumentacije je izdelal Damjan Guček.

13 Raziskave še niso zaključene. Pri pregledu virov in starejše italijanske literature je sodelovala Daniela Milotti Bertoni.

14 Prim. Semi, n.d., str. 136-137 in 154.

15 Prim. Del Bello, n.d., str. 258, op. 6; Semi, n.d., str. 136.



Koper, Pretorska plača, fragmentarne najdbe arhadskega poteka na nekdanjem dvorišču (fototeka MZVNKD).

proti Benetkam palača požgana,¹⁶ in od tega leta naprej je več arhivskih podatkov o denarju, ki so ga Benetke pošiljale koprskim podestatom za popravilo palače.¹⁷ Leta 1380, v času t. i. vojne Chioggia, so Koper napadli Genovežani, in takrat je bila mestna palača spet požgana. Arhivsko podkrepjeni so podatki, ki od

leta 1386 naprej govorijo o delih na novi palači.¹⁸

Katera od dveh palač je bila v 14. stol. požgana in potem postavljena na novo, za zdaj ne moremo natančno opredeliti, gotovo je le to, da lahko govorimo o nastanku nove palače neznanega obsega oziroma preoblikovanju dveh palač.¹⁹ Če pa skušamo datirati nekatere najnovejše najdbe (1993) na zunanjsčini zahodne strani Pretorske palače, dobro ohranjeno biforo na južni fasadi in fragmentarno ohranjene bifore na zahodni fasadi se pokaže, da jih lahko postavimo v 13. in 14. stol. Podobne sledove starejših stavbnih členov smo med sondažnimi raziskavami arhitekture našli tudi na južni fasadi vzhodnega dela palače.²⁰

Materialno je izpričana arhitekturna podoba Pretorske palače iz 15. stoletja, ko zasledimo v arhivskih virih podatke o novi gradnji palače ali zgolj njeni predelavi, ki se danes z benesko - gotskimi stavbnimi členi prevladuje pri njeni slogovni opredelitvi.²¹ Nekaj pomembnih podatkov je ohranjenih na sami palači: letnica 1451, z inicialama Antonia Marcella nad podhodom; tedaj so se pričela dela za izgradnjo nove palače. Da je takrat šlo za združitev dveh stavbnih enot, priča tudi nastanek dvorane velikega sveta in zunanjega gotskega stopnišča leta 1477, v času podestata Domenica Diedo, kar je dokumentirano na bazi nosilnega stebra stopnišč-

16 Se ne ve točno, katera od dveh palač (ali celo obe?). Alisi, n.d., str. 3 pravi: "La lotta sulla piazza però aveva per conseguenza la rovina del palazzo del podestà, rimasto per metà atterrato ed arso."

17 1353, m.v. 3.II. "Quod concedatur potestati Justinopolis secundum suam requisitionem quod possit expendere in reparatione ... palacij (causaliter in aliqua parte sua combusta) usque ad CL ducatos" (Senato misti, AMSI, a.V, 1888, vol. IV, f. 1-2, str. 99).

1358 "...fatiendo refici palacium Potestatis et reducendo illud in fortitiam..." (Senato misti, prav tam, str. 120)

1359, 4. VII Benetke pošiljajo 400 dukatov podestatu Pietru Trevisanu "pro perfectione et completamento opere et laborerij palatij..." (Senato misti, prav tam, str. 138)

1359, 18. XI "Alle sessanta lire di grossi stabilite in una parte e alle quaranta decretate in un'altra per restaurare il palazzo di Capodistria se ne aggiungono altre quaranta" (Senato misti, prav tam, str. 142)

1360, 21. III "Quod pro laborario palacij Justinopolis possint, adhunc mitti ducatos iijc potestati Justinopolis" (Senato misti, prav tam, str. 145)

1366 "Facoltà al podestà di Capodistria di ampliare il *locum custodie equestris* sia con un allargamento del presentemente occupato, sia trasportandolo ove stava già in addietro sotto il palazzo vecchio" (Senato misti, AMSI, a. VI, 1889, vol. V, f. 1-2, str. 28)

18 1387, 7. VI A Lorenzo Gradenigo, podestà e capitano di Capodistria, licenza di spendere lire 1000 nella continuazione della rifabbrica del palazzo di quella città, cominciata per ordine della Signoria dal podestà Leonardo Bembo (Senato misti, AMSI, a.VI, 1889, vol.V, f. 3-4, str. 267)

1387, 27. VI Facoltà al podestà di Capodistria di spendere altre 1000 lire di piccoli a compimento della rifabbrica di quel palazzo. (Senato misti, prav tam, str. 267)

1387, 25. X Licenza al podestà e capitano di Capodistria di spendere 300 lire di piccoli a compimento dei lavori in quel palazzo (Senato misti, prav tam, str. 268)

1388, 1. IV "Pro complendo salam palatii cum aliquibus aliis necessariis dicte sale de subtus...vdelicet... sedilibus seu latrinis pro comodo familie alorum" e per riedificare altra sala "ubi jus teneri...solebat", ove potranno ridursi la cancellaria e la massaria, si da facoltà al podestà e capitano di Capodistria di spendere lire 700 di piccoli" (Senato misti, prav tam, str. 269)

1389, 20. IV Facoltà a Remigio Soranzo podestà di Capodistria di spendere lire 400 dello stato per lavori necessari alla sua abitazione in quel palazzo. (Senato misti, prav tam, str. 271)

1389, m.v. 27. II Lire 40 di piccoli, spese da Simone Dalmario "in palatio Justinopolis, recipiantur in juribus suis" (Senato misti, prav tam, str. 274)

1390, 28. III Facoltà a Leonardo Bembo podestà di Capodistria di spendere lire 200 per lavori in quel palazzo (prav tam).

Podobne podatke najdemo v seriji Senato misti do leta 1411.

19 Verjetno lahko soglašamo z Del Bellovo domnevo, da so obnovo palače začeli pri desni stavbi, bolj prostorni in udobni za potrebe podestatom. Del Bello, n. d., str. 256.

20 Starejši stavbni členi v notranjsčini priflicja nekdanje restavracije Capris pa se niso do kraja raziskani.

21 Prim. Camillo de Franceschi, n.d., str. 86.



Koper, Pretorska palača, bifora (13./14. stol) (fototeka MZVNKD).

nega balkona.²² Da je bila dvorana velikega sveta nad Loggia v pritličju dokončana med leti 1477 in 1452, poročajo zgodovinpisci.²³ Nicolò del Bello v svojem opisu opreme te dvorane navaja dragocene podatke o danes le fragmentarno ohranjenih obdelavah sten in stropa s posameznimi poslikavami in platni znanih avtorjev.²⁴ Poudarja, da je šlo za strogo in dokaj enostavno opremo, značilno za tisto obdobje, in nadaljuje, da je na primer prizora Krizanja in Madone za dvorano naslikal oziroma bil za to plačan koprski slikar Marin Clerigin. Giuseppe Caprin pa navaja, da je v dvorani visela izgubljena slika podestata Nicolaja Donata znanega

beneškega slikarja Domenica Tintoretta, sina slavnega Jacopa.²⁵

Na zunanjsčini Pretorske palače je še en podatek: o vratnih in okenskih odprtinah iz l. 1481, ki jih je dal na zahodni polovici palače namestiti podesta Giovanni Vitturi. Zunanjsčina palače je bila takrat še iz golega kamna, neometana, kot poroča v svojih Itinerarjih Marin Sanudo,²⁶ vendar so že takrat začeli nameščati na fasado napisne plošče in portrete koprskih pretorjev, med katerimi so bili tudi kasnejši beneški doži.²⁷

Slogovni izraz beneškega 15. stoletja pa ni ohranjen zgolj na zunanjsčini palače, ampak ga v osnovnih tlorisnih potezah lahko še vedno zaganavamo tudi v organizaciji tlorisa tako pritličja kakor tudi prvega nadstropja. 15. stol. je tudi obdobje, ko so na trgu nastale še druge stavbe, ki navkljub baročnim predelavam še vedno nosijo slogovni pečat beneškega 15. stoletja.²⁸

Po sredini 17. stol. je podesta Vincenzo Bembo²⁹ "moderniziral" fasado Pretorske palače, pri čemer so verjetno zaključni merloji starejšega izvora in so bili v tem času le obnovljeni.³⁰ Iz časa baročnega preoblikovanja, ki sega še v zač. 19. stol., so v notranjsčini ohranjeni portali med posameznimi prostori kakor tudi nekateri fragmentarno ohranjeni deli obdelave sten in stropov. V obdobje baročnih predelav stavb na trgu³¹ spada tudi baročno stopnišče ob zahodni fasadi Pretorske palače, v prvo nadstropje obeh stavb.

Po padcu Beneške republike je bila notranjsčina Pretorske palače večkrat predelana za potrebe avstrijske in francoske uprave.³² Rezultat teh predelav in preureditve za potrebe sodišča l. 1923 ter gradbena sanacija l. 1972 je sedanje stanje: sorazmerno "golo" prvo nadstropje današnje notranjsčine, ki ima v primerjavi s slikovito zunanjsčino glavne tržne fasade beneške gotike le skromne materialno izpričane ostanke svoje bogate zgodovine, zlasti iz časa najpomembnejših predelav v 15. stoletju.

Če povzamemo konservatorsko problematiko prenovne palače, moramo najbolj izpostaviti njen prostorski, zgodovinski in arhitekturno - konservatorski pomen.

Temeljno konservatorsko izhodišče je bilo, da mora prenova odigrati vodilno vlogo pri vseh prenovitvenih posegih na trgu, da stavba ponovno prevzame represen-

22 Tako Del Bello kot Semi omenjata, da je bil to slavnostni vhod in da je palača imela vhod na zahodni strani, kjer je bilo notranje stopnišče v nadstropje. Semi pravi, da je to tam, kjer je danes neokusni lokal, n. d., str. 153, op. 164.

23 Caprin, n. d., str. 222 - 223; Del Bello, n. d., str. 257; Semi, n. d., str. 138

24 Del Bello, n. d., str. 257, natančno opisuje dvorano, brez navedbe vira: omenja le "antiche memorie". Možno je, da je ta njegov opis, ki so ga povzeli tudi drugi zgodovinpisci, nastal tudi na osnovi primerjav z istodobnimi dvoranami beneških reprezentančnih stavb. V tekstu namreč navaja dokumentirano le plačila za naročena dela za dvorano.

25 Prim., Caprin I, n. d., str. 227, op. 1.

26 Prim., A. Alisi, n. d., str. 10

27 Prim., Caprin I, n. d., str. 229 - 231

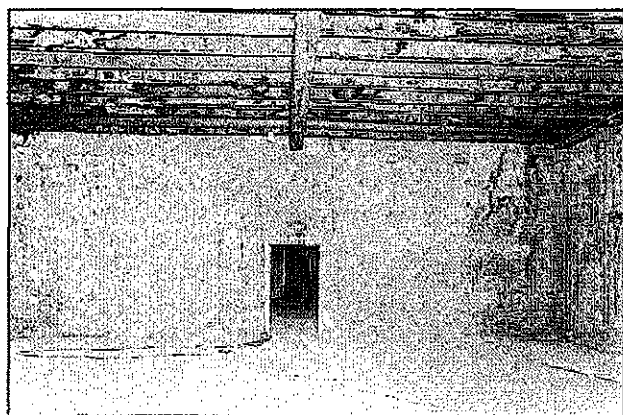
28 Iz srede in druge polovice 15. stol. izhajajo procelje stolnice: Loggia iz 1464, Foresterija iz 1458 -60.

29 Prim., Caprin I, n. d., str. 223

30 Prim., Semi, n. d., str. 138.

31 Predelava Loggie 1698, nadzidava Foresterije 1788 - 1821

32 Glej opombo 3.



Koper, Pretorska palača, zahodna stena dvorane Velikega sveta (fototeka MZVNKD).

tančno funkcijo v mestni upravi. Zato je bila najsmotnejša odločitev, da prevzame vlogo mestne hiše.

Prav tako v povezavi z lokacijo je bilo postavljeno drugo ključno konservatorsko izhodišče za prenovo, to je upoštevanje zgodovinske slojevitosti oziroma zgodovinskega pomena palače, ki ni povsem v skladu s stop-

njo njene ohranjenosti oziroma arhitekturne vrednosti kulturnega spomenika. Ob tem je potrebno upoštevati dejstvo, da navkljub novejšim predelavam ostaja 15. stoletje beneške gotike tisto slogovno obdobje, ki ga moramo upoštevati pri prezentaciji te arhitekture.

Projektantsko - konservatorska naloga namreč izpostavlja vprašanje, kako ponovno uskladiti, poenotiti koprsko najpomembnejšo reprezentančno arhitekturo, ki ima ohranjeno spomenisko kvalitetno glavno fasado, posamezne historične stavbne člene na novoodkritih stranskih fasadah in zadnji južni fasadi, a sorazmerno "prazno" notranjščino.

Zato je spomeniškovarstvena strategija prenove upoštevala metodologijo dela z definiranimi arhitekturnimi elementi, ki jih je potrebno restavrirati in konservirati, ter označenimi tistimi deli arhitekture, ki jih je potrebno na novo sodobno interpretirati. Pri prenovi Pretorske palače gre namreč za kombinacijo klasične filološko jasne restavratorsko - konservatorske prenove s sodobno kreativnostjo, ki mora dopolniti historično arhitekturo. Sodobni arhitekturni detajl bi v našem primeru moral biti pokazan na ta način, da je možno razlikovati originalne elemente beneške gotike od tistih, ki pomenijo novo interpretacijo tega sloga.

RIASSUNTO

Per il rinnovo del Palazzo Pretorio di Capodistria l'Istituto di Pirano ha preparato l'incartamento relativo all'opera di conservazione che fornisce la base per la preparazione della documentazione sul restauro del più importante esempio architettonico della città. L'autrice considera il contenuto degli studi di tutela dei beni culturali e presenta alcune varianti di ricerche che l'Istituto ha preparato nel gennaio del 1993. I risultati ottenuti hanno contribuito ad arricchire le nozioni sul monumento storico culturale più importante di Capodistria e favoriranno una maggior comprensione dell'interpretazione progettuale e programmatica del monumento, tipico esempio di architettura rappresentativa veneziana, in modo da adattarlo alle necessità moderne.

VIRI

Senato misti, Atti e memorie della società istriana di archeologia e storia patria, Parenzo, od l. 1888 naprej.

LITERATURA

Ambienti di dimore medievali a Verona, Verona 1987, razstavni katalog.

Alisi Alvise, Il Palazzo Pretorio, La loggia, Il municipio di Capodistria, Bolzano 1932.

Bernik Stane, Organizem slovenskih obmorskih mest, Koper, Izola, Piran, Ljubljana Piran 1968.

Caprin Giuseppe, L'Istria nobilissima I - II, Trieste 1905.

Del Bello Nicolò, Capodistria, la Piazza del Comune nel secolo XV., Pagine Istriane, III, Capodistria, novembre - dicembre 1905, n. 11 - 12.

De Franceschi Camillo, Alcuni cenni storici sui palazzi comunali di Capodistria, Pagine istriane, I, Capodistria, 1903, str. 83 - 90.

Grujić Nada, Pretpostavke za obnovo dubrovačkih ljetnikovca; v Obnovi Dubrovnika 1979 -1989, Dubrovnik 1989.

Il Palazzo di Federico da Montefeltro - restauri e ricerche, Urbino 1985, razstavni katalog

Mikeln Tone, Koprška Pretorska palača skozi stoletja, Obala, 8, Koper 1971

Musič Vladimir, Oblikovanje mestnega prostora - analiza trga v Kopru, Naši razgledi, XII, maj 1964, šte. 9, str. 176 - 177.

Semi Francesco, Capris - Iustinopolis - Capodistria, Trieste 1975.

Šumi Nace, Prenova Ljubljane, Spomeniškovarstveni postopki pri izdelavi sanacijskih načrtov, Ljubljana 1978.

Tabarelli Gian Maria, Palazzi pubblici d'Italia, Milano 1978.

Venturini Domenico, Guida storica di Capodistria, Capodistria 1906.