

● NA RAZŠIRJENI SEJI IZVRŠNEGA SVETA O PREDLOGU SMERNIC

## Vrsta pripomb in dopolnil

Ker je obravnava predlogov smernic za pripravo dolgoročnega plana občin in mesta Ljubljana od leta 1986 do 1995 in z nekaterimi elementi do leta 2000 pomembna zadeva, je izvršni svet naše občine sodil, da kaže pred javno razpravo spregovoriti o tem na razširjeni seji. Tako so se sestanka, ki je bil 11. novembra v kulturnem domu Španski borci, poleg članov izvršnega sveta udeležili tudi člani komiteja za družbene dejavnosti, komiteja za družbeno planiranje in družbeno-ekonomski razvoj, družbenega sveta za vprašanja s področja urbanističnih, gradbenih in komunalnih zadev ter stanovanjskega gospodarstva in varstva okolja, koordinacijskega odbora razvojnogospodarske skupnosti, predstavniki delovnih organizacij, ki so v naši občini nošilke dolgoročnega planiranja, pa tudi predstavniki urbanističnega inštituta SR Slovenije, ljubljanskega urbanističnega zavoda in zavoda za družbeno planiranje.

Člani izvršnega sveta in predstavniki občinskih upravnih organov ter delovnih organizacij so k predlaganim smernicam našli vrsto pripomb in dopolnil. Predstavnik zavoda za družbeno planiranje je razpravo v naši občini ocenil kot eno izmed najbolj organiziranih razprav o predlogu smernic v Ljubljani. Razpravljavci so menili, da je glavna pomanjkljivost smernic v njihovi neuskajenosti z že obstoječimi dokumenti. V njih tudi niso dovolj vidne dolgoročne smeri našega razvoja, premalo so upošteevane sedanje gospodarske osnove, še vedno je preveč poudarka na industriji, ki naj bi jo zgradili, premalo naših misli pa velja že obstoječi industriji. Gradbeništvo in stanovanjska gradnja sta obdelana v skupnem poglavju, čeprav ne sodita skupaj in bi zahtevala vsak zase podrobnejšo razčlenitev. Pa tudi en odstavek z nekaj vrsticami, toliko je v smernicah namenjeno prostora gradbeništva, je za tako pomembno področje odločno premalo.

Razpravljavci so imeli tudi pripombe na zamisel, naj bi individualne hiše gradili le v oddaljenosti deset kilometrov od mestnega središča, kar pomeni, da v naši občini ne bi smeli zidati v Zalogu, Hrušici, Dobrunjah in še kje. V poglavju, ki je namenjeno turizmu in gostinstvu, naša občina sploh ni omenjena, čeprav smo v občinske plane zapisali, kaj si obetamo od Janč. Ne moremo se tudi strinjati s tešnjo, da bi se urbanizacija razširila v Zadobrovo. Določiti bi morali zemljišča, ki bi bila trajno namenjena kmetijstvu. Glede celodnevne osnovne šole, to obliko naj bi namreč v tem obdobju uvedle vse osnovne šole v Ljubljani, pa je bilo rečeno, da ob nadaljevanju stanovanjske gradnje v naši občini tega seveda ne bo mogoče uresničiti. Zato bi to kazalo v smernicah tudi upoštevati.

Obrt in malo gospodarstvo v smernicah sploh nista omenjena. Zelo na kratko je odpravljena zemljiška renta, pozabljena je

tudi živilska industrija, kar je zelo čudno, še zlasti zato, ker pa je omenjena proizvodnja prometnih sredstev. Sestavljavci smernic so si dovolili tudi še nekaj drugih površnosti, tako vsebinskih kot v izražanju. Stavki so bili večkrat nejasni in so dopuščali več razlag.

Ker so smernice zamišljene kot dokument, ki naj ne bi nakazoval konkretnih rešitev in na široko in v podrobnosti razlagal zadev, ampak bi morale biti iz njega razvidne bistvene usmeritve našega razvoja v prihodnje, vseh pripomb ne bo mogoče upoštevati. Tudi zato ne, ker je obseg smernic omejen. Bodo pa smernice dopolnjene še z osnovnimi usmeritvami za vsako občino posebej.

ĐARJA JUVAN

### ● IZ DELA TRŽNIH INŠPEKTORJEV

Pri pregledu DO Staninvest — tozđ Givo, Zaloška 69 je ugotovljeno, da so strankam preveč zaračunavali delo pri opravljanju vodoinstalaterskih, zidarskih, pečarskih in keramičarskih opravil. Delo so zaračunali po veljavni ceni režijskih ur, ki jih je potrdila skupnost za cene. Poleg tega so v računih posebej zaračunali podražitve del: 31% pri vodoinstalaterskih delih, 40% pri zidarskih delih, 45% pri pečarskih delih, 46% pri keramičarskih delih. Navedene podražitve so bile strankam zaračunane po računih št. 2524, 2523 in 2475, izdanih v avgustu 1981. Givo si je s takšnim ravnanjem pridobil neopravičeno premoženjsko korist 966.000 din. Podana bo prijava.

Tržna inšpekcija je pregledala 12 trgovskih organizacij in ugotovila, da so različno pri spreminjenih cenah jedilnega olja, sladkorja in moke vplačali vsi — razen Emona — DO Mesna industrija Zalog, ki ni vplačala razlike v višini 410,00 din, ugotovljene pri popisu sladkorja dne 15. 4. 1981. Ugotovila je tudi, da so nekateri ozdi razliko vplačali na napačne račune. Nekateri trgovske organizacije, ki se ukvarjajo s prometom na drobno in imajo svoje prodajalne v več občinah, so vplačevale razliko po občinah, ne pa na račun občine, kjer ima tozđ ali DO svoj sedež. Napačnemu uporabniku je odvedla razlike tudi Emona Merkur, tozđ Maloprodaja, Šmartinska 130.

Tržni inšpektorji so v Emoni DO Blagovni center — Preharna sektor Proizvodnja — predelava na Šmartinski 102 kontrolirali težo dvokilskih vrečk sladkorja. Emona daje na trg ob normalni porabi po 15 ton sladkorja dnevno. Zaradi povečanega povpraševanja v avgustu pa je dobavo povečala na 35 ton. Poleg sladkorja, pakiranega v vrečkah po 50 kg, so imeli na zalogi še 60 ton sladkorja v PVC vrečkah po 2 kg. Sladkor običajno strojno pakirajo in so na ročno pakiranje prešli zaradi povečanega povpraševanja. Teža ročno pakiranega sladkorja je pri 30 vrečkah odstopala samo pri eni in to za deko manj. Od 70 strojno pakiranih vrečk pa je bilo 13 lažjih za 2—8 dkg, ostalih 57 vrečk je bilo težjih za 1—7 dkg. Vso količino strojno pakiranega sladkorja so morali ponovno tehtati.

Kontrola zaračunavanja obrtnih storitev kaže, da samostojni obrtniki dostikrat zaračunavajo po cenah, ki jih niso potrdili pristojni organi. Cen, po katerih je zaračunaval, ni imel potrjenih tudi Franc Sluga, Snebška 134 — avtokleparstvo.

TRŽNI INŠPEKTORJI  
UIS — MI 10

## V Velani zaupajo vase

Pomanjkanje reprodukcijskega materiala ustavlja stroje

Kdo je kriv, kdo odgovoren za zastoje, ko ni materiala? Vprašanje, ki nanj ne moremo kar preprosto odgovoriti: Nabava je zanič! me je spodbudilo, da sem se skušal približati odgovoru pri njegovem izvoru. Ta pa je v preteklosti in v našem, jugoslovanskem obnašanju v vseh teh letih.

Po končani vojni je bila naša dežela porušena, strokovnjakov ni bilo, nova Jugoslavija s svojim družbenopolitičnim sistemom pa v takratnem svetu pri mnogih ni zbujala zaupanja. Prva leta smo bili zato odvisni predvsem od sebe. Obnova je tekla ob velikih naporih, z veliko mero požrtvovalnosti, solidarnosti in ob ogromnem številu prostovoljnih delovnih ur. Šli smo svojo pot v socializem, uprli smo se Stalinu, vodili smo svojo politiko neuvrščene, samoupravne socialistične družbe. Potem smo kot država v razvoju dobivali, oziroma najemali kredite. Zaživeli smo življenje na kredit, pa ne le kot država, temveč vsi. Trošili smo več, kot smo ustvarili s svojim delom. Leta so minevala. Naš standard se je dvignil, veliko smo gradili, vendar velikokrat tudi neprečunljivo in če nam je kaj spodletelo, smo z novim kreditom popravili prejšnjo napako. Vlagali smo tudi v objekte, ki nam niso vračali denarja. Nismo gradili bazične industrije v taki meri, kot bi morali, in vse bolj smo postajali odvisni od uvoza.

Zdaj pa smo na tem, da »shodimo«, pa vrnemo tudi dolgove za svoje potrošniško



S ponjavami zaščiteni stroji v Velani ne obratujejo

življenje. To pa je nedvomno težka naloga: 2 milijardi dolarjev znašajo vsako leto samo obresti od dolgov.

In kako pridemo do zaveze? Nafta oziroma njena produkta (etilenglikol in rerefalno kislino) moramo uvažati. Tudi postopek kondenzacije ima vpeljana samo ena delovna organizacija — Incel iz Banjaluke — medtem ko vsi drugi proizvajalci filamenta uvažajo ves granulat in šele potem predejo filement. Iz vsega tega je torej dobro vidna naša odvisnost od tujine, ki pa postane še mnogo očitnejša, če pomislimo, da je uvožena tudi vsa tehnologija. Tudi izdelava zaves je torej osnovana na uvozu pletilnih strojev, rezernih delov, barvil in kemikalij, plemenitilnih in adjustirniških strojev in tako naprej...

Stabilizacija gospodarstva pomeni zmanjšanje naše odvisnosti od tujine. To pa je možno le tako, da uravnovežimo uvoz z izvozom in da vr-

nemo dolgove. Instalacija dragih naprav za destilacijo nafte in pridobivanje produktov v današnji fazi naše razvosti ne pride v poštev, temveč je možen sedaj le uvoz teh sestavin, seveda ob resnično izraziti izvojni usmerjenosti.

Zastoji v proizvodnji so in po vsej verjetnosti še bodo. Le s pravočasnim in vsestranskim izvozom ter skrbnim vsakodnevnim varčevanjem pa se bomo lahko izognili ustavljanju celih proizvodnih verig. Z notranjim povezovanjem delovnih organizacij bomo postali konkurenčni v bitki na svetovnem tržišču.

Kdo je kriv, kdo odgovoren? »Lov na čarovnice«, iskanje krivcev ali odgovornih nam v teh časih ne bo prineslo deviz, zakuhalo pa bi nestrpnost, medsebojno nezaupanje ali še kaj drugega. V teh težkih časih nam bo pomagalo le zaupanje v svoje sile, uporno delo in izvoz.

JOŽE PRAPROTIK

● PREDSEDSTVO OK SZDL O GRADNJI NA FUŽINAH

## Sosesko moramo graditi naprej

Rešitev stanovanjskega vprašanja je za človeka tako velikega pomena, da najbrž sploh ne moremo predvideti, kakšne posledice bi utegnili imeti morebitna ustavitve gradnje blokov in stolpnic na Fužinah. Zato tak ukrep sploh ne prihaja v poštev, so menili člani predsedstva občinske konference SZDL naše občine, ko so 5. novembra govorili o nadaljnjem poteku zidave te velike stanovanjske soseske. Pričele so se namreč širiti govorice, da naj bi se zaradi vrste neurejenih zadev ne gradila druga faza stanovanjske soseske.

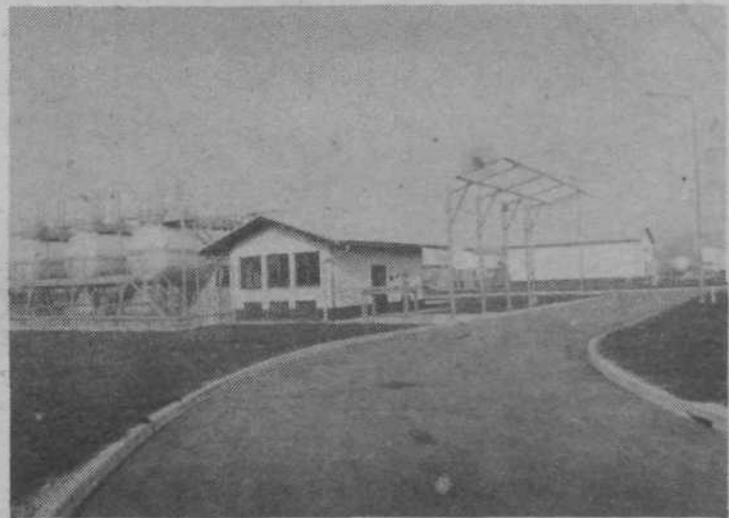
V informaciji, ki jo je pripravil izvršni odbor za gradnjo soseske MS 4 Fužine, je ugotovljeno, da poteka gradnja prve faze te soseske tako, kot je bilo načrtovano. Do konca letošnjega leta bo vseljivih 1106 stanovanj, prihodnje leto pa še 359. Vendar pa v soseski, ki naj bi konec leta 1982 štela 4760 prebivalcev, ni ne vrtcev, ne šol in trgovin. Nerešeno je tudi vprašanje mestnega potniškega prometa. Izvršni odbor za gradnjo soseske za to predlaga, da bi ob konicah povečali število avtobusov ali pa uvedli novo progo. Za varnost pešcev bi bilo treba vzdolž Zaloške ceste od križišča s Kajuhovo in do Poti na Fužine napraviti hodnike za pešce. Na križišču Zaloške ceste s Poljansko potjo predlaga izvršni odbor postavitev začasnih semaforjev. V zvezi s opremljanjem stavbnega zemljišča pa že vsa leta niso rešena vprašanja glede financiranja individualnih komunalnih zadev in električnega ter ptt omrežja.

V tem trenutku se v naši občini zida nekako polovico vseh stanovanj, ki bodo kmalu vseljiva v Ljubljani. Zato sploh ne kaže razpravljati o ustavitvi gradnje, so poudarili člani predsedstva, temveč o tem, kako reševati probleme, ki nastajajo. Še naprej si

treba prizadevati, da bo za gradnjo fužinske soseske čutilo odgovornost vse mesto, ne le naša občina, pa tudi podpisniki samoupravnega sporazuma o gradnji te soseske bi morali bolj vestno izpolnjevati svoje obvez-

nosti. V prihodnje pa bo treba tudi vsem kupcem stanovanj na Fužinah povedati, da ne morejo kmalu pričakovati tudi spremeljajočih objektov in bo zato fužinska soseska še dalj časa le spalno naselje.

D. J.



### ● 120 let Plinarne Ljubljana

Drugega novembra leta 1861 so na ljubljanskih ulicah in trgih zagorele prve plinske svetilke. To je bil hkrati tudi začetek Plinarne Ljubljana, ki se je iz majhnega obrata za proizvodnjo svetilnega plina razvila v podjetje z najsoodnejšo tehnologijo.

Stoenainosemdeset delavcev Plinarne Ljubljana je 120. obletnico obstoja slovesno proslavilo 6. novembra v prostorih Plinarne ob Verovškovi cesti. Ob tej priložnosti jim je predsednik izvršnega sveta SML Borut Miklavčič izročil za dosežene uspehe Plaketo mesta Ljubljane.

Plinarna Ljubljana ima svoj obrat tudi v naši občini, in sicer v Zalogu. Obrat je bil zgrajen leta 1970 zaradi potreb tovarne Saturnus, danes pa oskrbuje s plinom še nekatere druge tovarne v Zalogu, pa tudi nova stanovanjska naselja, ki so zrasla na tem območju in v bližnji okolici. Sprva so v tem obratu pridelovali uparjeni plin, odkar priteka zemeljski plin iz Sovjetske zveze, pa uporabljajo le-tega. Lani so v zaloškem obratu ljubljanske Plinarne zrasla nova poslopja in številni rezervoarji, namenjeni povečani predelavi plina in njegovemu shranjevanju.

Na sliki: Pogled na obrat ljubljanske Plinarne v Zalogu.

Besedilo in slika: D. J.

### ● Dan artilerijsko-raketnih enot protizračne obrambe

Artilerijsko-raketne enote PZO so v preteklih 37 letih postale sodobni rod naših orožnih sil, ki je bojno pripravljen in usposobljen, da skupaj z vojnimi letalstvom uspešno brani orožene sile, prebivalstvo in materialne dobrine pred sovražnikovimi napadi iz zraka. Na sliki: Njim ne more pobegniti niti najhitreje letalo.

VINKO SLUGA

Skladno z določili 8. člena družbenega dogovora o oblikovanju cen v stanovanjski graditvi v SR Sloveniji (Uradni list SRS, št. 8/78), objavlja samoupravna stanovanjska skupnost občine Ljubljana Moste-Polje

### končne poprečne prodajne cene stanovanj v soseski MS 4,5 Fužine

objekt	očiščena cena	polna cena
A 12	21.104,30 din/m <sup>2</sup>	22.886,50 din/m <sup>2</sup>
B 1, 2, 3	20.034,75 din/m <sup>2</sup>	21.807,25 din/m <sup>2</sup>
B 11, 12, 13	20.034,75 din/m <sup>2</sup>	21.807,25 din/m <sup>2</sup>
A 5	21.607,60 din/m <sup>2</sup>	23.441,80 din/m <sup>2</sup>
A 11	22.483,40 din/m <sup>2</sup>	24.238,50 din/m <sup>2</sup>

### in izhodiščne poprečne prodajne cene stanovanj v soseski MS 4,5 Fužine

objekt	očiščena cena	polna cena
B 8, 9, 10	20.648,91 din/m <sup>2</sup>	22.468,71 din/m <sup>2</sup>
B 31, 32	20.648,91 din/m <sup>2</sup>	22.468,71 din/m <sup>2</sup>

Pri izračunu vrednosti posameznega stanovanja se mora upoštevati še korekcijske faktorje zaradi diferenciacije cene glede na velikost, etažnost in lego stanovanja.

V polno ceno so vključeni stroški gradnje individualnih komunalnih naprav in velja za delovne skupnosti, tozde, delavce in občane, ki ne združujejo in usmerjajo sredstev za stanovanjsko graditve, rekonstrukcijo in prenovo stanovanj na območju ljubljanskih občin v obdobju 1978—1982 (Uradni list SRS št. 5/78).

Samoupravna stanovanjska skupnost občine Ljubljana Moste-Polje