



## glasnik

glasilo delavcev živilskega kombinata žito ljubljana

ŠTEVILKA 1

APRIL 1985

### Poslovanje v letu 1984

## Zaključili brez izgub

Kljub dejstvu, da so vse naše temeljne organizacije poslovane v letu 1984 zaključile brez izkazane izgube, v zaključnem računu s tem seveda ne moremo biti zadovoljni, saj je večina naših TOZD poslovala v preteklem letu z motnjami, oziroma zaključila poslovanja v letu 1984 v nezavidljivem položaju. Takšne TOZD so: TOZD mlini, Pekarstvo in testeninarstvo, Šumi, Triglav Gorenjka, Imperial, pekarna in slaščičarna Dolenjska, pek. Kranj, pek. Krško, pek. Vrhnika in Tehnični obrati.

Napak bi bilo seveda reči, da s tem rezultatom nismo sami prispevali ničesar, ampak celo nasprotno lahko rečemo, da smo z veliko vnemo in pripravljenostjo večine naših delavcev za uresničevanje dogovorjenih nalog dosegli kljub težkim ekonomskim pogojem gospodarjenja veliko. Brez dvoma gre za to pohvalo in zahvala vsem našim delavcem, saj bi rezultati poslovanja v letu

1984, v kolikor nebi bilo teh prizadevanj in včasih tudi samoodpovedovanja ne bi bili takšni. Pri tem pa seveda ne gre prezreti dejstva, da nam je pri reševanju pekarske, še posebej pa mlinske problematike veliko pomagala širša družbenopolitične skupnosti. Gre zato, da se je večje število občin, v katerih smo osnovni nosilec preskrbe že pričelo zavedati pomena naše dejavnosti in v letu 1984 temeljni organizaciji iz njenega področja v takšni ali drugačni obliki zagotovila pomoč. TOZD Mlini bi poslovno leto zaključili z izgubo, v kolikor ne bi bila uvedena premija s katero smo te negativne rezultate poslovanja pokrili.

Na splošno se pogoji gospodarjenja slabšajo, tako da tudi za leto 1985 ne moremo pričakovati zadovoljivih rezultatov v kolikor ne bo prišlo do pomembnejših sistemskih rešitev.

Elementi, kjer smo z našim delom v preteklem letu v de-

lovni organizaciji Žito dosegli napredek in na katerih bi kazalo graditi naša prizadevanja tudi v bodoče so predvsem naslednji:

Fizični obseg proizvodnje smo v celi delovni organizaciji povečali za 8,5%, kar je ogromen napredek, še posebej če upoštevamo, da smo to dosegli z 2% povečanjem števila zaposlenih, kar pomeni, da se je v celotni delovni organizaciji povečala tudi produktivnost dela. Položaj po posameznih dejavnostih in TOZD je seveda različen.

Izvoz smo v delovni organizaciji v letu 1984 povečali vrednostno v primerjavi s preteklim letom z indeksom 234 in naš izvoz na konvertibilno tržišče je tudi 2,5% višji kot smo ga planirali za leto 1984. Količinski obseg izvoza v naših izvoznih TOZD že predstavlja pomemben delež saj znaša v Šumiju preko 16%, v Imperialu preko 25% v TOZD Pekarstvo in testeninarstvo 12%, v TOZD Triglav Gorenjka preko 10%.

Po večih letih prizadevanj smo uspeli izboljšati tudi izrabo delovnega časa, kjer sicer nismo dosegli planiranih ciljev s katerimi smo si zadali nalogo, da bomo delež nočnih ur, nadur in boleznin do in nad 30 dni bistveno znižali. Toda že sam rezultat, da se deleži teh postavk v strukturi izrabe delovnega časa znižujejo je vzpodbuden in prav gotovo lahko na tem področju še do-

riti tudi na področja, kjer z rezultati ne moremo biti zadovoljni, to so:

Delež akumulacije se še naprej zmanjšuje, kar onemogoča ne samo razširjeno reprodukcijo, ampak otežuje tudi tekočo obnovo izjemno dotrajane opreme na kateri dosegamo vse prej navedene rezultate. Tu žal nimamo bistvenejšega vpliva in je zmanjševanje akumulacije le posledica makro ekonomskih neskladij.

Kljub dejstvu, da nam primanjkuje razpoložljivih sredstev za financiranje našega razvoja pa ne moremo biti zadovoljni, da smo v preteklem letu za investicije namenili le 10% družbenega proizvoda, saj to pomeni, da se odpovedujemo nadaljnji rasti delovne organizacije oziroma naših TOZD. Investicije smo tudi preveč razdrobili in nimamo pomembnejših razvojnih projektov.

Še naprej se nam slabša v večini temeljnih organizacij stopnja samofinanciranja in nekaj TOZD posluje povsem brez lastnih obratnih sredstev, kar posledično seveda zahteva zadolževanje in vodi do obresti, ki se odražajo kot vse višji strošek. Likvidnost tako postaja vsak dan naš vse večji problem.

Prekomerno so se povečale tudi zaloge, ki v celi delovni organizaciji že predstavljajo preko 250 milijard starih din, še posebej pa je zaskrbljujoče dejstvo, da skokovito naraščajo zaloge gotovih izdelkov, in da le te v strukturi vseh zalog predstavljajo že skoraj 10%. K temu pa žal niso doprinesli samo zaostreni pogoji gospodarjenja na trgu, ampak večkrat tudi naša neustrezna organiziranost pa tudi nepripravljenost za sodelovanje oziroma preoz-

### Zunanja trgovina

## Kalkulacije v izvozu

Spoznanje o nujnosti izvoza zaradi tekočih potreb po uvozu ali zaradi odplačevanja zapadlih terjatev nam v naši domovini stalno kali še drugo spoznanje, da izvažamo pod ceno. To vemo vsi. Delavci v proizvodnji vedo zlasti to, da kadar se dela za izvoz, je treba bolj in natančneje delati in da nas tuji partner izkorišča. Delavcem v tehničnih službah je jasno, da si tuji vedno nekaj novega izmišljajo, kar ni in ni mogoče narediti. Tisti v splošnih in finančnih službah pa vedo, da vsi izračuni kažejo velike izgube pri izvozu. Ali je temu res tako? In kdo je kriv temu, da ne samo v naši DO, ampak večina naših organizacij izvažajo, čeprav njihove kalkulacije kažejo le izgube pri vsakem artiklu. So mar to samo izvozne službe, ki ne znajo prodajati v tujini, ali uvozne, ki predrago kupujejo. Kalkulacije so namreč točne pri vsakem artiklu posebej in jih je mogoče dokumentirati s prilogami, po čem je bila plačana ena ali druga sestavina. Tudi obveznosti do družbe, SISOV, SPIZOV in pa SaS so natančno določene na stotinke odstotka. Ne nazadnje izkazujejo naše kalkulacije po artiklih tudi naš osebni dohodek, ki ga v razgovorih še vedno radi imenujemo »plača«, ki je v primerjavi s plačami »zunaj« le slaba napitnina. Tudi to drži računano po dnevnem tekočem tečaju.

Temu vsakodnevemu razpravljanju o izvozu, na najrazličnejših nivojih, ni mogoče oporekati. Dodati pa jim je vendarle nekaj dodatnih okraskov iz domačih in tujih logov.

Poglejmo najprej v lastni pisker, kako mi pripravljamo kalkulacije. Metoda seštevanja stroškov po cenah, ki se vsaj štirinajstredno povečujejo pri plačevanju osnovnih surovin v naprej do enega leta, sta sestavini negativne kalkulacije. Hitro lahko najdemo razlog tudi v produktivnosti in rečemo, zunaj je produktivnost toliko in toliko večja kot pri nas. Delavec zunaj naredi toliko in toliko, pri nas pa toliko manj. To je tudi očitno, kajti na določenem stroju je bilo narejeno toliko kg in nič več. Razlog za nizko produktivnost se le redko vrednoti iz širšega organizacijskega vidika, ki vodi do nizke produktivnosti neposrednega delavca. Manjka motivacija za izboljšanje postopkov na vseh nivojih dela. Cena angažiranih sredstev je nezadostno razčiščena itd. Ko bi tako vsestransko točno izračunali ceno določenega artikla, bi še vedno to ne zadoščalo za pravilno oceno izvozne cene artikla ali prinaša samo izgubo ali ne.

Gospodarjenje na bazi dohodka pomeni nekaj več, pomeni vrednotiti izvozni izdelek v uresničevanju skupnega dohodkovnega učinka iz aktivnosti na domačem in tujem trgu, znotraj TOZD ali DO ali pa še širše. Ta vidik pa je že težje videti iz neposredne kalkulacije.

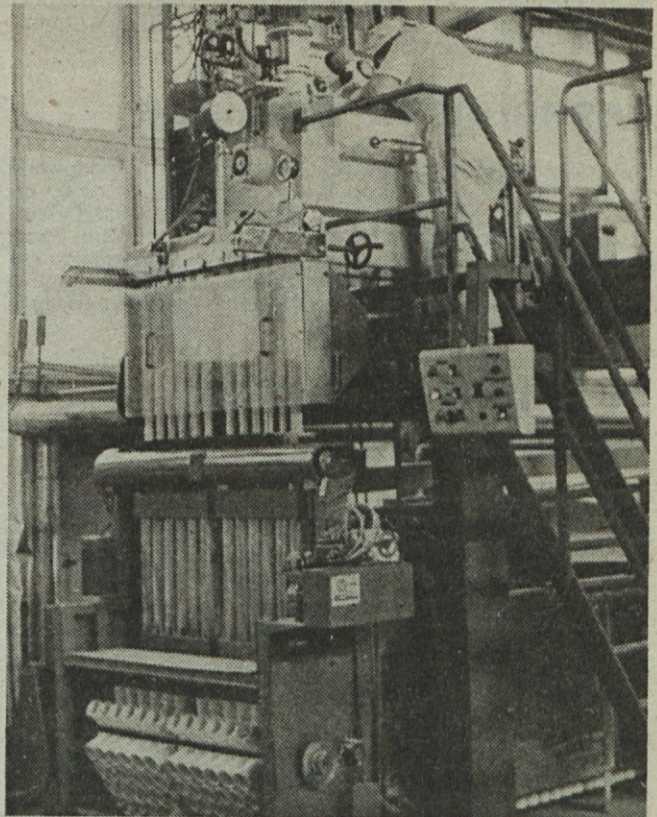
Da ne bi preveč filozofirali, pogledjmo kar nekaj

primerov. TOZD Imperial, ki je začel prvi izvažati, je vsa leta izkazoval izgubo po vseh izvoznih artiklih v svojih kalkulacijah. Ker je izvoz znašal nad 25% celotne proizvodnje, bi moralo to vplivati bistveno negativno na bilančne pokazatelje. Pa temu ni bilo tako, kajti izvoz je omogočal proizvodnjo za domači trg po najcenejših devizah, ki so se realizirale znotraj samega TOZD. In še drug primer. TOZD ŠUMI izvažajo s kalkulativno izgubo po artiklih in sam nima potrebe po uvozu repromateriala v višini izvozne vrednosti. Povezava s TOZD Triglav-Gorenjka pa omogoči Gorenjki nabavo kakaovca in s tem proizvodnjo, ŠUMI pa kritje negativne razlike v izvozu. Notranje dohodkovno povezovanje tako prinaša pozitiven rezultat za oba TOZD in DO kot celoto, ker se dohodek ni prelivaval v neko drugo delovno organizacijo. Čeprav je tudi tako povezovanje pozitivno iz širšega družbenega vidika in se ga tudi poslužujemo v številnih primerih. Tako gledan izvozni cvet pa že ni več tako temen, kot izgleda v vsakodnevih pogovorih, ko vedno znova ugotovljamo le, da smo črnici, ko delamo za izvoz.

Če pogledamo na ta problem še z vidika tujcev, bo naš izvoz še nekoliko bolj osvetljen. Smo črnici ali ne? Vsak kupec teži za tem, da bo kupil po najugodnejši ceni in prodal po najugodnejši ceni ter posloval z najnižjimi možnimi stroški ter ustvaril čimvečji profit. To ni nič čudnega, kajti to si tudi mi na tihem in globoko v srcu želimo. In tudi povedati nas ni sram, da bi radi z dobičkom celo izvažali. Na trgu pa je še veliko tistih, ki bi tudi radi ustvarjali dobiček z domačimi in uvoženimi proizvodi in se imajo tako radi med seboj, da želijo drug drugega požreti, kar jim velikokrat tudi uspe, o čemer smo se tudi že mi prepričali na lastni koži (bankrot MAI v Ameriki). Na tujem trgu se tako srečuje ponudba iz različnih dežel in nikogar ne zanima, kolikšni so bili proizvodni stroški za določeno blago, temveč le, po čem bo mogoče prodati. Končni koristnik nizke cene je končni kupec, to je potrošnik. Najštevilnejši kupec pa je delavec, torej vse prav. Toda ta delavec mora delati, če si hoče kupiti ta prepoceni proizvod. Ker pa njegovo proizvodnjo spodriva s trga poceni uvoženo blago, si tega zoper ne more privoščiti, ker je izgubil službo in postal član neslavne armade brezposelnih. Iz tega lahko sklepamo, da tuji nič ne hlepijo po našem črnem znoju vsi ubrano v en glas, temveč so tudi pri njih za in proti, kar se še posebno vidi iz višine uvoznih dajatev, ki jih predpisujejo na naše blago.

Končno lahko sklenemo razmišljanje o naših izvoznih kalkulacijah s tem, da je pri vrednotenju našega izvoza oziroma posameznih izvoznih kalkulacij treba upoštevati širši dohodkovni učinek in ne le ozko kalkulacijo po artiklu.

Blaž Veber



Nov pakirni stroj v obratu pekarnice na Šmartinski v Ljubljani.

sežemo pomembnejše rezultate.

Z zaposlovanjem oziroma kadrovske politiko v preteklem letu pa smo dosegli tudi to, da se je pričela izboljševati kvalifikacijska struktura zaposlenih sodelavcev in da narašča delež delavcev s srednjo, višjo in visokimi šolami. V kolikor nam bo ta trend s pravilno kadrovske politiko uspelo ohraniti tudi v bodoče, potem res lahko računamo, da bo pri poslovanju in gospodarjenju v naši delovni organizaciji vse večji pomen dobivalo znanje, ki nas edino lahko premakne iz mrtvega teka, v katerem se nahajamo trenutno.

Če smo omenili nekaj področij, kjer smo z našimi internimi ukrepi v preteklem letu dosegli napredek, pa moramo opozo-

ko obravnavanje posameznih problemov.

Običajno smo o rezultatih našega gospodarjenja govorili s celo kopico števil in podatkov iz zaključnih računov, ki pa žal večini naših zaposlenih niso nudili prave slike, pa tudi dejstvo, da sami nominalni zneski oziroma njihovo povečevanje in indeksiranje ne odražajo realnega stanja, pa nas je tokrat navedlo na misel, da rezultate našega gospodarjenja in dela prikažemo tako kot smo storili tokrat, predvsem z željo, da bi ta razmišljanja bila vodilo za obravnavo in odločanje o konkretnih ukrepih, ki jih bomo sprejemali v letu 1985, zato da bi rezultate našega dela vsaj deloma usmerjali tudi sami.

Franc Rutar

PO 1915/1991

# mini glasnik



Izdaja: Hvalski kombinat ZITO Ljubljana  
61000 Ljubljana, Smrtniška 154  
Letnik 3 Str. 23/8.3.1985

## Poslovanje 84 pozitivno

Poslovanje za leto 1984 v DO ŽK Žito ni zaključila z izgubo nobena TOZD, kar pa seveda ne pomeni, da smo lahko z rezultati zadovoljni, saj se moramo zavedati dejstva, da smo prejeli pomoč od širše družbenopolitične skupnosti, s katero smo že pred izdelavo zaključnih računov pokrivali izgube. Z motnjami so poslovala naslednje naše TOZD: Mlini, Pekarstvo in testeninarstvo, Šumi, pek. Kranj, pek. Krško, pek. Vrhnika in TOZD Tehnični obrati. O rezultatih poslovanja in gospodarjenja v letu 1984 je že izdelana analiza, ki je v obravnavi po TOZD in na osnovi katere bodo izdelani konkretni predlogi ukrepov za izboljšanje ekonomskega položaja po posameznih TOZD.

## Regres 10.000 din

V Sredo 20. 3. je bil kolegij DO, ki je poleg Analize gospodarjenja DO ŽK Žito za leto 1984 obravnaval tudi gradivo za seje konference sindikatov in delavski svet DO. Isti dan je bila tudi konferenca sindikata DO ŽK Žito, ki je poleg obravnave analize obravnavala tudi predlog za delitev regresa in sprejela sklep, da vsem izvršnim odborom po TOZD predlaga združevanje 25% regresa za potrebe investicij in investicijskega vzdrževanja počitniških domov, preostanek 10.125 din pa naj bi se vsem delavcem delil enako.

## Povečevanje plač – OD

V četrtek, 21. 3. je bila seja DS DO ŽK Žito, ki je obravnavala rezultate poslovanja v preteklem letu in ostalo tekočo problematiko v DO ŽK Žito. Med drugim je bila sprejeta tudi politika OD za leto 1985, ki je naslednja: predvidene so naslednje korekcije osnovnega indeksnega razmerja: s 1. 3. za 11,9%, s 1. 7. za cca. 14%, z 1. 10. za cca. 6%. V kolikor se bodo med letom bistveno spremenili pogoji gospodarjenja, na osnovi katerih je bila ta politika sprejeta, se bo ustrezno prilagodila tudi politika OD.

## Granal izdelki in stroji

V preteklem tednu so predstavniki Tehno Uniona in angleške firme Baker Perkins v prostorih naše delovne organizacije pripravili predstavitev Granola proizvodov oziroma strojev za njihovo proizvodnjo. Gre za nadaljnjo obliko predelave žitaric oziroma za novo vrsto proizvodnega programa primerne za zdravo prehrano ob zajtrkih oziroma kot slaščičarski proizvodi.

## Jeseni nova čokolada

Za rekonstrukcijo tovarne čokolade Gorenjka so podpisane vse pogodbe z dobavitelji opreme in računamo, da ne bo pri pričetku poizkusne proizvodnje prišlo do večjih zamud. Delavci TOZD Triglav Gorenjka so bili na usposabljanju v tovarni Bendorf in v začetku jeseni pričakujemo redno proizvodnjo. Vsa TOZD, ki še niso izpolnile svoje obveznosti po sporazumu o združevanju dela in sredstev bodo to storile še v tem mesecu iz sredstev amortizacije.

## 10 S milijard din za pekarno Kranj

Za novogradnjo pekarnice v Kranju je izdelan investicijski elaborat. Združeno delo iz Kranja pa obravnava sporazum o združevanju sredstev za to novogradnjo, po katerem naj bi zbrali 10 starih milijard, kot kredit na 15 let s 5-letnim moratorijem.

## Agroživilci v občinski in republiški skupščini

V tovarni mesnih izdelkov Zalog je bila pretekli teden seja predstavnikov agroživilstva močvanske občine na kateri so predstavniki vseh OZD s področja agroživilstva poudarili kritičen položaj svojih dejavnosti in obravnavali možne smeri reševanja. Problematika agroživilstva je v naši občini Moste Polje pereča in je bila v četrtek 28. 3. obravnavana tudi na seji občinske skupščine. Aprila pa je na dnevnem redu republiške skupščine.

## Hitreje do kupcev

Na področju distribucije in prodaje naših proizvodov, še posebej konditorskih, prihaja do vse večjih zastojev, katerim smo nemalokrat krivi znotraj DO ŽK Žito, zato smo pričeli s sistematskim in operativnim reševanjem problemov pri dostavi naših proizvodov kupcem. Predvsem želimo skrajšati čas dostave blaga kupcem, ob minimalnih stroških za vse naše konditorske TOZD.

## Hitschler v Žitu

Pretekli teden nas je obiskal g. Hitschler. Obiskal je TOZD Triglav Gorenjka, TOZD Šumi, TOZD Tehnični obrati in TOZD Imperial. V razgovorih smo poleg reševanja operativnih problemov medsebojnega povezovanja oziroma njegovega sovlaganja v proizvodnjo pri nas reševali tudi operativne probleme, ki nastajajo pri poslovanju oziroma pri našem izvozu njegovi firmi.

## Obiskujemo trgovske in gostinske lokale DO ŽK Žito

### Trgovina prepotrebna obnove

LJUBLJANA, 29. marca – Eden naših ljubljanskih trgovskih lokalov, prodajalna nasproti Stare cerkve v Šiški, nedvomno sodi med tiste, ki so najbolj potrebni temeljite obnove in razširitve, ki se praktično ponuja sama po sebi. Seveda ne brez problemov, ki naj bi jih pomagala razrešiti šišenska občina.

Poslovodkinja Antonija Jačko pravi, da v dveh izmenah v trgovini dela pet trgovk, ki mesečno ustvarjajo 250 do 300 S milijonov dinarjev prometa. Lepo za navidez tako skromno trgovino, ki domuje v stari propadajoči zgradbi iz prejšnjega stoletja. V tej hiši je bila nekdanja pekarna Zorko, zato še danes ljudje zahajajo k »Zorku«, to je k Žitu. Na trgovino so bolj kot ne vezani starejši ljudje, malo zaradi tradicije, malo zaradi

izolacijo temeljev, saj je stara hiša vredna obnove. Najbrž bi bila cenejša kot podiranje in novogradnja. Toda prepustimo to strokovnjakom. Takšna kot je, prav gotovo ne sodi več v današnji čas.

»Kar zadeva blago, še kar gre,« pravi poslovodkinja. Žitovih izdelkov je dovolj, le trajnih kruhov prevečkrat zmanjka. Z novim izdelkom zlatice so težave: samo dvekilogramski zavitki. To ni dobro. Pri nas



gostinski lokalček. Skratka, trgovina in njeni prostori so samo napol izkoriščeni.

Drugi problemi? Preveč bolniških, porodniških in izostankov. Izostanke zapolnijo same med seboj, si pač pomagajo, kakor si vedo in znajo, da ni

preveč nadur. Na vsak način pa sodi naša prodajalna nasproti šišinske Stare cerkve med tiste trgovine, ki so daleč najbolj potrebne renesanse – temeljite obnove – naj si bo že takšna ali drugačna.

Ž. G.



Prodajalna »Stara cerkev« v Ljubljanski Šiški

praktičnosti. Radi bi v njej kupovali tudi meso, da jim ne bi bilo treba hoditi čez nevarno Celovško cesto.

Prodajnega prostora je v trgovini premalo, skladišnega dovolj in preveč. Temeljita obnova in modernizacija ni samo potrebna, temveč tudi nujna. Čudovit klasično moderen trgovski lokal se kar ponuja, samo poklicani bi se morali odločiti. Kako in zakaj?

V hiši stanujejo pritepenci, ki ne plačujejo vode in elektrike, ki raje popivajo kot delajo itd. Inšpekcija dela težave, ne zmeni se pa za nesolidne stanovalce, ki bi jih morala postaviti na cesto. Vlago iz zidov bi se dalo odpraviti z odkopom in

kupujejo starejše stranke, ki nočejo in ne morejo kupovati na debelo. Ljudje kupujejo največ po četrt kilograma špagetov in makaronov. Komerciala bi morala biti nekoliko bolj elastična. To ne gre, meni poslovodkinja.

Kar zadeva Šumijeve izdelke, je vse v redu, lahko bi bile na razpolago še kakšne manjše bonbonierice. Te bi šle dvakrat dobro.

Zraven prastare trgovine je lep in neizkoriščen parkirni prostor. Če bi trgovina imela še bife, kakor meni poslovodkinja, bi bil promet dvakrat večji. Skladiščni prostori in lokacija nasploh naravnost kličeča – obnovo – in potem prijeten

## Metliške Ljubljancanke

METLIKA, 19. marca – »Odkar smo »Ljubljancanke«, se kaj posebej ni spremilo,« pravi poslovodkinja metliške trgovine in bifeja, Zdenka Schweiger, ki sta do novega leta sodila pod kočevsko pekarno, po novem pa sta v sestavi tozda Maloprodaja Ljubljana.

»Obveščanje je bolj tako, dobivamo le nove cenike, medtem ko smo se morale poprej same zanimati za cene pri Emoni in Mercatorju in marsikdaj še zdaj.«

V prijetno urejeni in gostoljubni metliški trgovini in bifeju je zaposlenih pet trgovk. Kakor pravijo same, imajo knjižno iz-

gubo, vendar v resnično ne verjamejo, ker nimajo inventurne izgube.

»Ne vem, kaj je posredni,«



Dekleta iz metliške trgovine

## Žito 2000

Osnutek dolgoročnih razvojnih možnosti DO ŽK Žito – dolgoročnega plana za obdobje 1986/1995 z nekaterimi elementi do leta 2000

Komisija za plan DO ŽK Žito je pripravila Analizo dolgoročnih razvojnih možnosti DO ŽK Žito v skladu z zakonskimi določili oziroma sistemov samoupravnega družbenega planiranja. Delovna organizacija Žito Ljubljana je bila s sklepom imenovana za nosilca dolgoročnega plana do leta 2000. Na osnovi Analize dolgoročnih razvojnih možnosti DO ŽK Žito Ljubljana za obdobje 1986/1995 z nekaterimi elementi do leta 2000 so bile izdelane tudi analize dolgoročnih razvojnih možnosti v TOZD Imperial, Krško, TOZD Triglav Gorenjka in TOZD Šumi Ljubljana. Temeljne organizacije mlinsko-pekarske dejavnosti in TOZD-i skupnega pomena ter DSSS svojih dolgoročnih analiz niso pripravljali zaradi dejstva, da njihova dolgoročna usmeritev iz osnovne naloge zagotoviti nemoteno preskrbo prebival-

stva, ki je odvisna od demografskega gibanja na področjih 26 občin Slovenije, ki jih naša delovna organizacija oskrbuje.

V fazi javne obravnave Analize dolgoročnih razvojnih možnosti »Žito 2000« sestavljavci nismo prejeli pripomb, ki jih ne bi bilo možno vgraditi v ta osnutek dolgoročnega plana, zato je ta osnutek izdelan kot naslednja faza procesa samoupravnega družbenega planiranja, ki naj bi v fazi razprave za katero ni časovne stiske omogočila kvalitetna razmišljanja v zvezi z dolgoročno usmeritvijo naše delovne organizacije, ki jo ta osnutek ponuja.

Izhajajoč iz idej v tem osnutku in pobud ter predlogov za dopolnitve v fazi javne razprave bomo v srednjeročnih plan-skih dokumentih 1986/1990 opredelili iz usmeritev posameznih dejavnosti konkretne

naloge in razvojne možnosti posameznih TOZD v naši DO in na osnovi tako opredeljene poslovne politike oziroma ugotovljenih smotrov naše DO opredelili konkreten razvoj posameznih temeljnih organizacij do leta 1990 oziroma v prvi fazi uresničevanja dolgoročnega plana Žito 2000. Dolgoročni plan DO ŽK Žito za obdobje 1986/1990 z nekaterimi elementi do leta 2000 določa splošno usmeritev razvoja naše delovne organizacije, dolgoročne cilje in smeri tega razvoja, spremembe v strukturi proizvodnje ter razvoj socialističnih samoupravnih proizvodnih sil, ki jih je treba uresničiti v obdobju do leta 2000. Osnutek dolgoročnega plana DO Žito do leta 2000 prav tako razčlenjuje in konkretizira glavne opredelilne, strategije in temeljne razvojne politike ter je izhodišče za splošno usmeri-

tev našega delovanja in določitev srednjeročnih planov ter za obnašanje vseh naših TOZD kot nosilcev družbenega planiranja.

Osnutek je pripravljen in opredeljen na osnovi smernic za pripravo dokumentov Ljubljana 2000 in smernic občine Kranj, Novo mesto in Krško, ki so nam bile v času izdelave tega osnutka na razpolago ter na osnovi dolgoročnega programa gospodarske stabilizacije in drugih gradiv, ki so nam bila dostopna. Pri izdelavi osnutka smo v največji možni meri upoštevali tudi pripombe stališča in predloge iz javnih razprav o vseh teh dokumentih.

Ker je bila analiza izdelana tako, da smo iz analize po posameznih področjih na nivoju republike in mesta prešli na analizo in oceno stanja posameznega področja v DO je to služilo tudi kot vsebinska osnova za bodočo razvojno usmeritev DO Žito do leta 2000 oziroma za izdelavo tega osnutka.

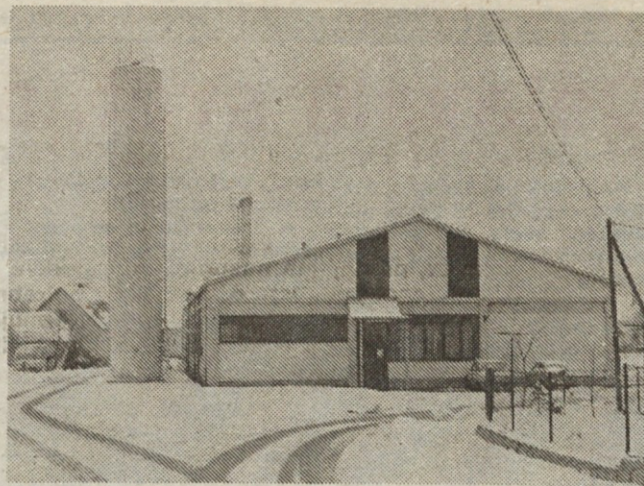
pravi poslovodkinja, »vseskozi smo trdo garale in »šparale« na vsakem koraku. Težave? No, malo daleč smo iz Ljubljane, vendar verjamemo, da bo šlo. Dobava? Še kar gre. Kakšen dan moramo počakati, oskrbujejo nas enkrat na teden. Kruha je dovolj, dobro, zmanjka ga tudi, vendar ne prevečkrat. Če je sonce, gre ogromno kruha, če je slabo vreme, nam ga ostane tudi po sto kilogramov in več.

Vsaj za zdaj metliška žitova trgovina ne občuti kakšne posebne spremembe, čeprav je pod novim gospodarjem. Ni pomembno, kdo je direktor, važnejše je, da pravočasno dobivamo naročeno blago, da so kupci zadovoljni. Emona ima boljše plačilne pogoje kot drugi dobavitelji. Izbiro imamo dovolj pestro: vse izdelke žita. Je pa nerodno, da ne vemo, kaj novega daje na trg Sumi. To moramo zvedeti od Emone, namesto, da bi od naših. Upam, da bo zdaj spomladi ko-

mercialno obveščanje bolje steklo znotraj naše delovne organizacije. Saj mora, to je vendar naš skupni interes. Čokolade je še kar dovolj, le mlečne in lešnikove nimamo preveč. Počasi bo vsega dovolj, le denarja ne bo, da bi ljudje kupovali.«

Januarja je imela metliška trgovina z bifejem 259 S milijonov dinarjev prometa, februarja približno enako, marec bo močnejši. Plan za zdaj dosega in presega. Lanska knjižna izguba je znašala 26 S milijonov dinarjev. Od kje in kako, se sprašujejo Metličanke. Pogovarjajo se, da bi prodajale tudi špecerijo, promet bi bil večji, prostor imajo, če bo le denar. Prepričane so, da bodo v prihodnje poslovale še bolje, tako kot je treba, da ne bodo knjige prikazovale rdečih števkil.

In: žemelj v Metliki ne prodajajo, ker jih ne dobivajo. Črnomelj jih ne peče. Škoda, pravi ljubitelji golaža in vampov. Z. G.



### Slaba moka, dober hlebec

## Najboljši je trebanjski kruh

TREBNJE, 19. marca — Na tekmovanju za najboljši kruh iz žitovih pekar, so Trebanjci dobili lani prvo nagrado in priznanje, da pečejo najboljši kruh in pecivo v okviru kombinata Žito.

»Izmed 16 pekar smo bili prvi,« pravi vodja pekarnice Stevo Radaković, z neprikritim ponosom.

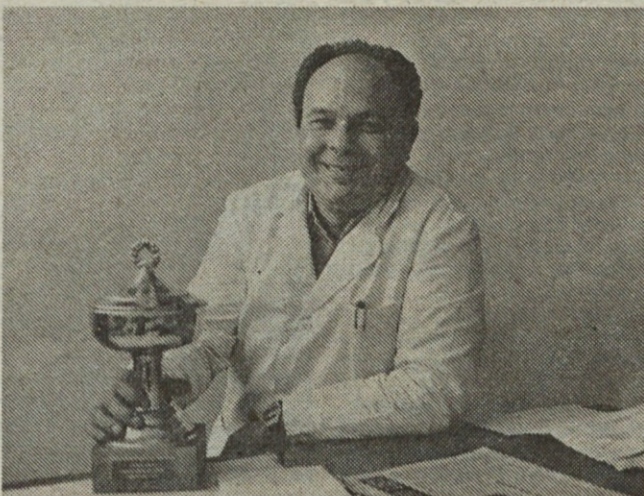
Kako in zakaj? »To je zaslu-ga vseh 16 delavcev med katerimi sta samo dva kvalificirana peka,« pravi obratovodja. »Med nami so ljudje, ki delajo s srcem, se zanimajo za delo, ne hodijo samo na ših. In: do nedavna smo imeli v sosesdstvu močno zasebno konkurenco, ki se ji nismo pustili. Še vedno smo najboljši v Trebnjem. Celoz iz Radohove vasi hodijo kupovat naš kruh — v Veliki Gaber, kamor ga vozimo.«

Kar zadeva kruh je veliko odvisno od moke, pravijo trebanjski peki, še več pa od načina dela. Med drugimi vrstami kruha delajo istrskega črnega, ki je zelo lep in kakovosten. Se več kot od načina, je odvisno od

mešanice moke. Dve slabi moki, en dober kruh, pravijo malce skrivnostno.

Istrski kruh: dodatek olja, sladkor in panin (Kolinska Ljubljana) in sojina moka. Recepture imajo vsi enake, tehnološki postopek pa bržčas vsak nekoliko drugačen. Tu najbrž tiči zajec. Testo mešajo 20 minut, ne puste ga, da preveč počiva, preden gre na razdelilni stroj in tehtanje. Ravno pravi čas mora vzhajati, da dobi pravi volumen in kakovost. »S pekarjo je treba živeti,« pravi Stevo. Vodja izmene Darko Golobčič dela natančno tako kot

Nadaljevanje na 4. strani



## Dve delata za štiri

LJUBLJANA, 10. aprila — Kontejnerska trgovina na Šmartinski 154, ki je odprta vsak dan od 6. ure zjutraj do 16. ure popoldne, zaposluje 4 trgovke, od katerih sta največkrat v službi le dve. Ob sobotah kontejner zapre vrata ob 14. uri. Sodi med naše najbolj obiskane trgovine, ker je pravzaprav edina, ki se ukvarja z diskontom ali prodajo na debelo.

Poslovodkinja Marija Herman je v Kontejnerju zaposlena tretje leto, poprej je delala v Gradišču v Sumiju. »Delo je težko in naporno,« pravi. »Planirane smo štiri, največkrat pa delava samo dve. Saj veste: bolniške, porodniške, upokojitve. Manjka nam predvsem živinske krme (otrobov), po katerih je daleč največje povpraševanje. Kakor je znano, otrobe prodajamo na bone, ki ga dobi vsak zaposleni v Žitu. Največkrat jih zmanjkuje. Zelo veliko prodamo testenin, moke in šumijevih bonbonov. Cene so približno za 4 do 7% nižje

kot v drugih trgovinah, manj vredno blago pa tudi do 50 odstotkov. Naši delavci dobro vedo, da je danes treba vsak dinar dvakrat obrniti, preden ga porabiš.

In težave? Premalo prostora. Največkrat ne vedo, kam bi dali vse blago. K sreči je dobavitelj blizu. Lahko bi poklicani poskrbeli za povečanje prostora. Povprečno kontejner dnevno obišče po 350 kupcev, če je dobro založen. Mesečno dela, kakor pravi poslovodkinja, okoli 400 S milijonov din prometa, dnevno okoli 30 S milijonov. Sobote sò bolj šibke: 5 do 8 S milijonov. Tridesetkilogramski žakelj otrobov stane 64 starih tisočakov. Škoda, da je povpraševanje večje kot ponudba. Sicer pa, takoj ko je v kontejnerju kaj novega, po čemer je povpraševanje (A testenine, sveža jajca, čokolada), se novica kot blisk razve po vsem ljubljanskem Žitu. Po tej plati je torej informiranje izjemno dobro.

Z. G.

## Splošne predpostavke za oceno možnosti razvoja

Pri izdelavi tega osnutka smo izhajali iz dejstva, da so krizna žarišča našega funkcioniranja naslednja:

- obstoječa struktura promeni našo nadaljnjo obvezo po njenem ohranjanju (mlinsko-pekarstva dejavnost) in dejstvo, da ekonomski pogoji poslovanja in gospodarjenja oziroma makro ekonomski sine ne omogočata niti enostavni ter dejstvo, da prehaja v krizna zaradi padca realnih osebnih dohodkov oziroma življenjskega standarda, kar zmanjšuje porabo oziroma možnost obstoječe strukture proizvodnje v naši DO pa je vezana tudi na dejstvo, da oprema oziroma tehnološka zastarelost opreme za proizvodnjo, ki bo v prihodnjih petnajstih letih zahtevala popolnoma zamenjavo obstoje-

če opreme v vseh naših dejavnostih, če tudi ne pride do presusmeritve proizvodnje oziroma do prestrukturiranja.

- želje po naložbah, ki ne izhajajo oziroma niso vedno izražene iz objektivnih potreb, oziroma so bile prevečkrat preozko usmerjene in vlaganja v preteklosti (52 milijard starih din v tekočem srednjeročnem obdobju) niso vedno prinesla željenih in tudi planiranih ekonomskih učinkov. Pri tem bo v prihajajočem dolgoročnem in srednjeročnem obdobju potrebno upoštevati dejstvo, da se bo možnost financiranja naložb omejevala in da bomo morali za razvojne programe večjih vrednosti opredeljene s tem osnutkom združevati sredstva po principih skupnega dohodka.

- odločanje o pomembnejših usmeritvah in odgovornosti, ker smo v preteklosti večkrat delovali neenotno in nepovezано ter v skladu z delnimi interesi ne pa v skladu s skupnimi cilji DO ŽK Žito, ki naj bi po optimalizaciji delovanja po posameznih TOZD doprinesli tudi k sinergijskim učinkom cele delovne organizacije. Upošte-

vajoč navedena dejstva, in to da moramo od planiranja količin preiti v planiranje kvalitativnih procesov, ki jim moramo dati večji poudarek in da so se spremenile osnove za planiranje tako v svetu kot pri nas bomo v prihajajočem dolgoročnem obdobju do leta 2000 vlagali v kapitalno nezahtevne programe in sicer tako, da bomo priskočili k čiščenju proizvodnih programov, da bomo opuščali zastarele procese in obstoječe procese računalniški racionalno vodili. Prav tako moramo v obdobju do leta 2000 računati z dejstvom, da smo v sedemdesetih letih planu in trgu odvzeli funkcijo usmerjanja gospodarstva, s tem da je bil kapital podcenjen energija pocenjena in da je bil dinar precenjen.

Možnosti našega razvoja izhajajo iz naslednjih ocen:

- svet in svetovno gospodarstvo se nahaja v krizi in stopnji rasti družbenega proizvoda, v prihodnjem obdobju bodo tako v razvitih kot v deželah v razvoju nižje kot v preteklosti,
- če v Sloveniji ne bomo bistveno povečali vlaganja v znanje in pomen znanja pri odlo-

čanju bo Slovenija začela na daljši rok zaostajati,

- nujno bo tesnejše povezovanje z organizacijami združenega dela v drugih republikah,
- kot posledica splošne gospodarske krize prihaja do stagnacije v naši DO, saj se od ustanovitve pa do danes ni nahajala v tako globoki ekonomski krizi.

### OSNOVNI CILJI USMERITVE DO ŽITO DO LETA 2000

V skladu z dolgoročnim programom ekonomske stabilizacije izhajajoč iz možnosti in dejstev analiziranih za preteklost bodo skupni interesi in razvojni cilji DO ŽK Žito do leta 2000 naslednji:

- nadaljnja graditev socialističnega samoupravnega sistema in popolna uveljavitev delovnega človeka v združenem delu kot glavnega subjekta združevanja in povezovanja dela in sredstev in upravljanja družbenih zadev,
- bistveno izboljšati položaj DO ŽK Žito v mednarodnih

# mini glasnik

Izdava družba ZITO Ljubljana  
61000 Ljubljana, Šmartinska 154

Ljubljana 3. marec 1985. 23/8.3.1985

### SEJMI 1985

## Köln: ISM — sejem konditorskih proizvodov

Od 27. 1. do 1. 2. smo sodelovali na sejmju ISM v Kölnu z lastnim štandom v okviru jugoslovanskega paviljona. Sejem je največji pregled svetovnih dosežkov sladke industrije, za katero pa njeni proizvodi niso vedno sladki. To se je pokazalo tudi letos. Stroški proizvodnje nezadržno rastejo, cene »sladkih« izdelkov pa ne. Proizvajalci razvitih držav zato iščejo izhod zase v izvozu, obenem pa v uvozu iz manj razvitih držav »cenejših proizvodov« za domači trg iz dragih surovin. značilnost sejma je bila povečano povpraševanje kupcev iz ZDA, Kanade in Avstralije za proizvode iz Evrope in tudi Jugoslavije (poceni čokoladni proizvodi, bonboni in žvečilni proizvodi). Iskani so zlasti tako imenovani 1 cent artikli in čokoladne tablice.

## Brno: SALIMA — sejem konditorskih in drugih živilskih proizvodov od 27. 2. do 5. 3. 85

Vsaki dve leti predstavlja predvsem dosežke socialističnih držav, delno pa tudi proizvodnjo zapadnih držav. Poslovno je ta sejem odraz predvsem dvostranskih odnosov s posamezno državo. Naši izdelki so češkim potrošnikom že znani in tudi dovolj kvalitetni zanje. Dolg Češke do Jugoslavije zmanjšuje naše možnosti za prodajo, visok tečaj klirniškega dolarja pa možnosti za uvoz njihovega blaga, ki ga nudijo Jugoslaviji. Razdrobljena jugoslovanska ponudba ni primerna za klirniško področje, kjer sta le eden ali dva kupca. Tako smo tudi mi nudili naše izdelke kar preko štirih izvoznih organizacij (Emona, Koteles Split, Brodocommerce Rijeka in Intertrade Ljubljana), enako sta storila tudi Kolinska in Fructal. Kdo od imenovanih bo naredil boljši posel za nas, je še neznan.

## Moskva: Jugoslovanska razstava v maju (28. 5. — 12. 6. 85)

Oblika nastopa se tokrat menja v enoten nastop s ponudbo izdelkov preko fontov. Ali bo to končno privedlo do enotnega nastopa pri prodaji, je še neznan. Vsekakor pa bo tak nastop korak najprej glede na dosedanjo razdrobljenost v ponudbi. Udeležba na razstavi bo ponovna prilika za ocenitev možnosti, kako si pridobiti možnosti za vstop na za nas zanimivo rusko tržišče.

## Slovenski teden v Bratislavi

LJUBLJANSKA EMONA, ki ima svoje predstavništvo že dolgo na Češkem, želi povečati menjavo tudi s Slovaško. V ta namen prireja slovenski teden v času od 13. do 18. maja. V hotelu DEVIN bo razstava izdelkov organizacij, za katere je EMONA izvoznik. Med te organizacije sodi tudi DO ŽITO. Zato je EMONA tudi povabila k sodelovanju na slovenskem tednu. Ker trenutno tečejo razgovori o določitvi asortimana za izvoz blaga v vrednosti preko pol milijona klirniških dolarjev in so za posel zainteresirani kar trije TOZD — Imperial, ŠUMI in Pečarstvo in testeninarstvo, se bodo verjetno predstavniki le teh udeležili manifestacije v Bratislavi.

## Samoupravna organiziranost

Osnovno izhodišče razvoja do leta 2000 bo v DO ŽK Žito vrednota samoupravnega socializma oziroma vse vrednote, ki izhajajo iz potreb po razvoju svobodnega vsestranskega razvitega človeka za kar bomo utrjevali družbeno integracijo. Osnovni dejavniki takšnega razvoja oziroma razvijanja vrednot samoupravnega socializma bodo motiviranost neposrednih proizvajalcev in vseh delovnih ljudi za ustvarjanje večjega dohodka, visoka delovna storilnost, smotrno gospodarjenje z družbenimi sredstvi in racionalno gospodarjenje. Vse to bomo gradili in razvijali na osnovi koncepcije opiranja na lastne sile, kar bo predstavljalo mobilizacijo vseh organiziranih subjektivnih sil za doseg te ciljev.

V ta namen bomo preko samoupravnega delegatskega sistema strmeli in vzpodbujali nove korake in ukrepe, da bi delavec v združenem delu resnično vse bolj odločal o pogojih svojih osebnih dohodkov.

Nadaljevanje na 4. strani

Nadaljevanje s 3. strani

se dogovore, čeprav ni kvalificiran pek.

»Če vidimo, da je moka slabše kakovosti, zmešamo dve slabi moki tako, da iz nje lahko spečemo najboljši kruh (škrob, beljakovine, ena manj druga več), pravi zvito Stevo, ki svoje delovne recepture nikakor noče obesiti na veliki zvon.

Trebanjska pekarna dnevno speče po 4 tone kruha, poleti tudi po 6 do 7 ton. Pozimi kmetje sami pečejo kruh, poleti pa ga kupujejo. Poleti so tudi vikendaši tisti, ki ob sobotah pokupijo najmanj polovico kruha, vsako drugo štruco. Zato ga včasih tudi zmanjka. Kdo bi vedel, kakšno bo vreme. Kadar jih kupci kritizirajo, če kruha zmanjka, jih po krivici.

Trebanjska pekarna je začela delati avgusta 1981. leta. Poprej so Trebanjci imeli le zasebnega peka. Stevo je prej delal v Novem mestu, in sicer 24 let. »Bil sem vse od snažilke do direktorja,« pravi šegavo, kot pravi Dolenjec, malo za šalo, še bolj pa zares.

Problemi? Zmogljivosti pekarnice niso izkoriščene. Od Žumberka do Semiča, od Krmelja do Šentjanža. Potreben bi bil dogovor. Morali bi speči več, da bi imeli delo dve izmeni. Pecivo in krofe. Znan je trebanjski kruh s krompirjem in ajdov ter koruzni, ki ju zavira prenikanja cena. Trebanjci pečejo petnajst vrst kruha in peciva: kar 12 vrst kruha.

Stevo je hkrati vzdrževalec, ker pekarna lastnega nima. Za

vse poprime: za električno, vodovodno pipo in še kaj, kar je potrebno. »Vsi delamo vse, če je potreba,« pravi. Povprečen zaslužek 3,2 S milijona z nočnim delom. Ni veliko za trdo, dobro in pošteno delo. Je potem kaj čudnega, če so kvalificirani peki raje zaposleni v IMV, Iskri, na bencinskih črpalkah, in še kje, kjer dobe precej več?

Ko je Stevo delal še v Novem mestu, so napokali po 24 do 25 tisoč žemelj dnevno, potem so padli na 4 do pet tisoč. Strojno ni šlo. Ljudje jih niso kupovali.



Zdaj ko jih spet delajo napol ročno, gredo žemlje spet gor: na 8 tisoč dnevno.

V Trebnjem delajo po 300 velikih in 400 do 500 malih žemelj dnevno. Napol ročno in po naročilu. Tudi istrski kruh oblikujejo napol ročno, zato gre za med.

Ž. G.

## Novomeške žemlje

# Roka namesto stroja

Večkrat se sprašujemo, kako povečati proizvodnjo posameznih artiklov. Ne sme nam biti odveč prisluhniti željam potrošnika, ki si še vedno želi klasičnih izdelkov. Vendar pa morajo le-ti biti kvalitetni.

To je bilo tudi vodilo pekarnice novomeške pekarnice, da so se odločili, da spremenijo način izdelave žemelj.

Pri strojni izdelavi – tehtanju in deljenju na polavtomatski liniji za pecivo – tako imenovanih »šripov«, je bilo povpraševanje majhno – največ do 3000 kosov dnevno. Z ročnim deljenjem v večje kose testa, se ti komadi delijo na kose na stroju FORTUNA, nato ročno oblikujejo. Oblikovani komadi fermentirajo cca 15 minut, nato pa sledi potiskanje na stroju.

S spremenjenim načinom izdelave žemelj smo pričeli dobivati večja naročila. Sedaj je naročilo 8000 in več kosov dnevno. Res, da je nekaj več vložene dela naših pekav, zato pa je na drugi strani večje zadovoljstvo potrošnikov. Ne smemo zanemariti tudi našega zadovoljstva, saj pohvala vsakemu prijavi. Želja vseh nas pa še naprej ostaja, da se še bolj približamo željam kupcev.

DRAGICA GALIČ

## Iz dela družbenopolitičnih organizacij

# Delavski svet, sindikat, kolegij

Na zadnji seji kolegija DO, Konferenca OO ZS DO in delavskemu svetu DO so bile obravnavane naslednje točke in sicer:

– Analiza poslovanja do ZK ŽITO za leto 1984,

– predlog politike OD za leto 1984/85,

– odločitev višine stroškov, ki so jih imeli delavci pri opustitvi določenih del in nalog ter o dnevnicah za potovanja v tujino,

– pobuda za spremembo SAS o oblikovanju sklada za izravnavo gospodarjenja v izvozu,

– sprejem družbenega dogovora o programiranju in financiranju republiških tržnih rezerv,

– izvolitev delegata kmetijske rizične skupnosti Zavarovalne skupnosti republiških tržnih rezerv,

– izvolitev delegata kmetijske rizične skupnosti Zavarovalne skupnosti Triglav.

V zvezi s tem so bili sprejeti naslednji sklepi:

1) Delavski svet DO je sprejel Analizo poslovanja DO ŽK ŽITO za leto 1984 na osnovi katere naj se izdelajo posamezne podrobnejše analize.

– Prouči naj se problematika obratnih sredstev po posameznih TOZD, kot tudi problematika stanja gibanja zalog na osnovi česar naj se sprejemajo ustrezni ukrepi.

– Strokovne službe naj izdelajo podrobnejše analize po posameznih pomembnejših področjih za vsako TOZD na osnovi česar je potrebno pripraviti predlog ukrepov.

– Z nadaljnjim slabšanjem rezultatov in pogojev gospodarjenja v naši dejavnosti je potrebno obvestiti DPO in družbeno politične skupnosti, kjer je ŽITO nosilec oskrbe s kruhi in moko.

– Intenzivirati je potrebno sodelovanje med TOZD-i v DO ŽITO, med proizvodnimi TOZD in TOZD Blagovni promet ter med TOZD-i in DSSS, saj le s sprotnim pretokom informacij in takojšnjim medsebojnim usklajevanjem sprejemamo pravilne odločitve.

– Tekoče se spremlja uresničevanje sprejete politike OD za leto 85, proučuje socialni položaj delavcev in politiko OD prilagajati sprejetim dokumentom.

– Kot stalna oblika dela naj se za intenziviranje prodaje uvede tudi notranje trgovinski kolegij.

– V tekočem delu je potrebno večjo pozornost posvetiti razvojnim usmeritvam ter pomenu znanja in sodobne teh-

nologije za naš nadaljni razvoj in tekoče poslovanje.

– V sporazumu o temeljnih plana za naslednje srednjeročne obdobje naj se vgradi oz. v njem predvidi model združevanja amortizacije in kriteriji za izbiro skupnih projektov, ki bi se financirali z združevanjem amortizacije.

– Obveznosti iz sporazuma o združevanju dela in sredstev za rekonstrukcijo tovarne čokolade so vse TOZD dolžne realizirati. V kolikor za niso po zaključnem računu investicijske sposobnosti, naj se obveznost poravnava z združevanjem amortizacije.

– V bodoče bo strokovna služba pripravila za samoupravne organe in DPO analizo poslovanja v krajši in razumni obliki.

– Delavski svet DO daje pohvalo delavcem za prizadevanje, da je poslovanje kljub težki ekonomski situaciji zadovoljivo.

2) Na osnovi druge alineje 35. člena SAS o OD v DO ŽK ŽITO se opravi poročilo za leto 1984 po zaključnem računu v višini 72,9% povprečno mesečno izplačanega OD v letu 1984.

Delavski svet DO je sprejel politiko OD v DO za leto 1985, ki predvideva naslednje korekcije osnovnega indeksnega razmerja:

s 1. 3. 1985 cca 11%

s 7. 3. 1985 cca 14%

s 1. 10. 1985 cca 6%

Delavski svet DO v skladu z določili 11. in 12. člena SAS o OD v DO in na osnovi sprejete politike OD za leto 1985 sprejema vrednost izhodiščne osnove, ki od 1. 3. 1985 znaša bruto 19.035,00 din.

Delavski svet DO zadoljuje strokovno službo, da tekoče spremlja uresničevanje oz. odstopanje od resolucijskih načel na osnovi katerih je izdelana sprejeta politika OD ter

predlaga po potrebi spremembo sprejete politike oz. tekoče prilaganje OD.

3. Višine stroškov, ki so jih imeli delavci pri opravljanju določenih del in nalog bomo v DO ŽK ŽITO obračunavali od 1. 3. 1985 dalje in sicer:

**Dnevnice v državi**

– nad 12. ur 1.278,00 din

– od 8 do 12. ur 665,00

– znižana od 6. do 8 ur

478,00 din

**Stroški prenočevanja**

V hotelu B kategorije 932,00 din

**Stroški za ločeno življenje**

8.385,00 din

**Kilometrarna**

za 15.000 km 23,40 din

za 20.000 km 21,30 din

za 25.000 km 20,00 din

Delavski svet DO je predlagal delavskim svetom TOZD in DSSS, da omenjene višine stroškov verificirajo na sejah delavskih svetov.

Če ima delavec na službenem potovanju v tujini zagotovljeno brezplačno prenočišče in brezplačno hrano se priznavajo med materialne stroške izdatki v višini dnevnice zmanjšane za 80%, če imajo zagotovljeno samo brezplačno prenočišče se priznavajo stroški v višini dnevnice zmanjšane za 50%, čle pa samo hrano v višini dnevnice zmanjšane za 30%.

Z določili Ur. I. je potrebno uskladiti SAS o nagrajevanju v DO ŽITO.

4) Predlagane dopolnitve SAS o oblikovanju sklada za izravnavo pogojev gospodarjenja v izvozu v DO ŽK ŽITO in sicer:

– za pokrivanje licenčnih obveznosti izven države,

– za nakup deviz potrebnih za pospeševanje izvoza,

– za pokrivanje tečajnih razlik,

– za financiranje strokovnih študij in elaboratov potreb-

nih za reševanje zadev pri pospeševanju izvoza in uvoza, ki jih je predlagal delavski svet TOZD Imperial Krško se posreduje strokovni službi za uskladičev.

Strokovna služba naj uskladičen SAS posreduje delavskemu svetu DO in bo le-ta posredoval v javno obravnavo.

5) Delavski svet DO je sprejel družbeni dogovor o programiranju in financiranju republiških tržnih rezerv.

Za podpis omenjenega družbenega dogovora je delavski svet DO imenoval Marka Soka, IPO DO ŽK ŽITO.

6) Za delegate kmetijske rizične skupnosti pri Zavarovalni skupnosti Triglav je bil imenovan Jože Šefman, IPO TOZD Mlini.

Na kolegiju DO je bil obravnavan predlog vrste in način dodeljevanje solidarnostne pomoči socialno in zdravstveno ogroženim delavcem v DO ŽK ŽITO ter poročila o varstvu pri delu in poročila o ljudski obrambi in družbeni samozastiti v DO.

Tov. Kokoš Saša je podala informacijo o obisku, ki ga je v mesecu januarju opravila na povabilo g. Hirtschlerja v studio Anima v Hamburgu in sicer z namenom, da v sodelovanju s strokovnimi delavci studia pregleda celotno žitovo embalažo in najde smernice za nadaljnje oblikovanje. Pri oblikovanju embalaže se je poskušala obdržati že ostoječa smer, ostale, ki so bile že zastarele so priredili in izboljšali, važno pa je, da o oblikovanju in izgledu embalaže odloča oblikovalski team.

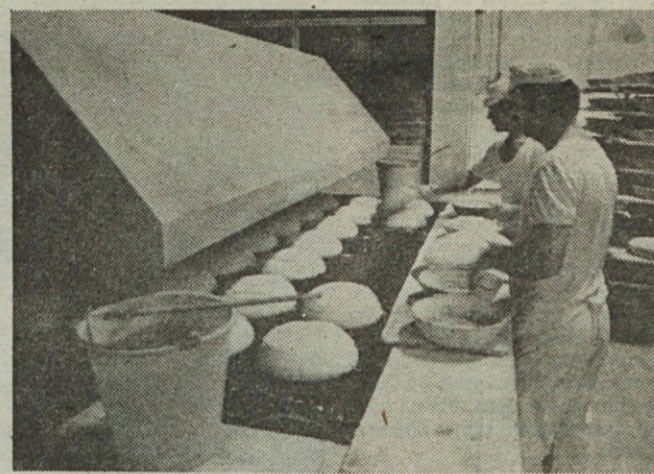
Konferenca OO ZS DO je obravnavala poročilo o oblikovanju SSP in predlog izplačila regresa vsi delavci združijo po 3.375 din za potrebe počitniških domov.

– Komisija za družbeni standard naj prouči interes, da se nameravane nove počitniške kapacitete TOZD-a Imperial vključijo v skupne počitniške kapacitete in s TOZD-om Imperial uredi prenos finančnih obveznosti iz tega naslova.

– Konferenca OO ZS DO je predlagala, da se regres za letni dopust izplača vsem delavcem v enakem znesku to je v višini 10.125 din.

– Komisija za družbeni standard naj za združeno sredstva za potrebe počitniških domov pripravi plan izrabe v letu 1985.

Konferenca OO ZS DO je zadolžila komite za LO in DS v DO ŽK ŽITO, da za delavce TOZD pripravi predavanja s področja SLO in DS in sicer po temah, ki jih je predvidel republiški sindikat.



jih in rezultatih svojega dela, še posebej pa o gospodarjenju s sredstvi za enostavno in razširjeno reprodukcijo. Le z vsebinskim premikom na tem področju bomo dosegli tudi večjo motiviranost vseh zaposlenih in njihov vsebinski interes po vključitvi v samoupravno delovanje.

Ker smo v DO Žito v tekočem srednjeročnem obdobju že prebrdili fazo koncentracije dohodka na samoupravnih osnovah za uresničevanje skupno dogovorjenih ciljev, bomo v obdobju do leta 2000 z njo vsebinsko nadaljevali in za vse pomembnejše razvojne usmeritve združevali delo in sredstva na osnovi skupnih dohodkovnih odnosov. Na tem področju nas čaka vsebinski premik pri uvedbi skupnega prihodka, za skupno proizvajanje proizvodnje; nadaljnje združevanje dela in sredstev na osnovi skupnega dohodka za večje investicijske projekte ter vsebinsko delo po principih svobodne menjave dela za TOZD-e skupnega pomena.

Pri samoupravnem odločanju bo vse bolj prisotno zasledovanje enotnih dolgoročnih

interesov vseh delavcev DO ŽK Žito, kar bomo upoštevali pri samoupravnem odločanju.

V obdobju do leta 2000 se bomo reorganizirali tako, da bomo našo organiziranost utrdili v smislu funkcionalne povezave TOZD po dejavnostih v okviru mlinsko-pekarske industrije, konditorske industrije in ostalih TOZD skupnega pomena. Po utrditvi takšne organiziranosti računajoč na ekonomske pogoje gospodarjenja se bomo, ko bomo dosegli optimalne rezultate poslovanja na osnovi reprodukcijskih povezav vključili v večji poslovni sistem agroživilske dejavnosti. K takšnim integracijskim procesom pa ne bomo pristopili volunrastično, ampak zgolj na osnovi skupnih interesov izraženih skozi tesnejše poslovnotehnično sodelovanje oziroma izhajajoč iz skupnih interesov za nemoten nadaljnji obstoj in razvoj.

## Tehnični in tehnološki razvoj

Tehnični in tehnološki razvoj naše delovne organizacije

v obdobju do leta 2000 bomo usmerjali usklajeno na vseh treh področjih, to je preskrbovalno področje, konditorsko področje in ostala področja. Le tako usklajen in koordiniran sočasen razvoj bo omogočal nemoteno proizvodnjo in tesnejše poslovno tehnično sodelovanje na vseh treh področjih našega dela.

Preskrbovalno področje, ki v naši DO zajema mlinarstvo, pekarnarstvo in maloprodajno dejavnost se bo v tem obdobju razvijalo v skladu s preskrbovalnimi problemi, ki jih moramo stabilizirati, kar bomo dosegli z nemoteno preskrbo na tem področju.

V ta namen bomo negovali že sprejete samoupravne sporazume o združevanju dela in sredstev o zagotovitvi surovin iz Slovenije in drugih republik in z našimi tekočimi poslovnimi aktivnostmi na celotnem jugoslovanskem tržišču. Še naprej bomo sodelovali s slovenskim kmetijskim prostorom za povečano proizvodnjo surovin in na osnovi koncepta sodelovanja s Slovenskim kmetijskim prostorom razvijali tesnejše stike s proizvajalci surovin po-

trebnih za našo proizvodnjo.

Količinski obseg proizvodnje posameznih žit in kruha ter zmrznjene hrane in testenin se bo v tem razdobju gibalo v skladu s potrebami prebivalstva na področju, ki ga oskrbujemo, pri čemer bomo težili tudi za tem, da se tržni delež DO ŽK Žito ne zmanjšuje ampak povečuje.

V ta namen bomo v TOZD Mlini rekonstruirali mlin v Ljubljani in ga usposobili za večjo kapaciteto meljave do potrebnih količin oskrbe. V TOZD Mlini bomo prav tako uresničili izvozno usmerjeni program ekstrudiranja, ekspanziranja in luščenja žitaric, s čimer bomo od osnovne proizvodnje prešli na višje faze obdelave in se proizvodni s tega področja vključili v mednarodne ekonomske odnose. K temu razvoju bomo pristopili postopoma v fazah, saj je celotni projekt finančno prezahteven za predvidene ekonomske situacije. V TOZD Mlini bomo prav tako težili za kompletno uvedbo rinfuza transporta mok vseh naših pekarn, transport do večjih kupcev pa racionalizirali.

V TOZD Pekarstvo in testeninarstvo Ljubljana bomo realizirali a program, s čimer bomo povečali proizvodnjo kruha, v skladu s predvidenim porastom prebivalstva mesta Ljubljane oziroma planirano dodatno potrošnjo 6.000 ton v letu 2000. Na področju proizvodnje zmrznjene hrane bomo od obrtniške proizvodnje prešli na industrijsko proizvodnjo izdelkov zmrznjene hrane s širitvijo proizvodnega programa in lastno distribucijsko mrežo za oskrbo maloprodaje in večjih kupcev. Do leta 2000 bo potrebno obnoviti vse dislocirane pekarnice te TOZD in v Litiji zgraditi novo. Prav tako bo ta TOZD nosilec industrijske proizvodnje keksov, ki jo bo v tem obdobju potrebno organizirati. S proizvodni testenin, ker bo proizvodnja v tem obdobju potrebno ponovno posodobiti in razširiti, pa se bo ta TOZD vključila tudi skupaj s proizvodni industrijskih keksov v mednarodne ekonomske odnose oziroma v izvoz, prav tako tudi s proizvodni zmrznjene hrane. Ta TOZD bo na področju mesta Ljubljane in na področju, ki jih oskrbuje prevzemale tudi

manjše oziroma jih gradila s čimer bo dvignila kvaliteto proizvodnje in popestrila proizvodni asortima.

Razvoj TOZD Pekarna Vrhnika bo v tem dolgoročnem obdobju usmerjen poleg proizvodnje kruhov, to je osnovne preskrbe predvsem v industrijsko proizvodnjo izdelkov za slaščičarsko proizvodnjo, za kar bo potrebno investicijsko vlaganje v objekt in primerno opremo. Ta program bo tudi izvozno usmerjen, s čimer se bo tudi ta temeljna organizacija vključila v izvoz.

Ker bo v tem srednjeročnem obdobju v Kranju na novi lokaciji zgrajena nova pekarna s primerno kapaciteto do leta 2000 ta TOZD v tem obdobju ne bo deležna večjih razvojnih sprememb, razen vključitve v celovitejšo oskrbo področja Dolenjske z ostalimi proizvodi naše delovne organizacije preko področnega prodajnega skladišča.

V pekarnah TOZD pekarnice in slaščičarne Dolenjska bodo potrebna večja investicijska vlaganja za posodobitev obstoječih pekarn oziroma obstoječe zastarele strojne opre-



### Črnomaljska pekarna je premajhna

## Premalo belega in toplega kruha

**ČRNOMELJ, 21. marca** – »Ljudje nam očitajo, da jim ponudimo premalo belega kruha. Hočejo tudi topel kruh... Kakor, da mi kaj moremo pri tem,« pravi vodja proizvodnje v naši črnomaljski pekarni Jože Hribljan.

Pekarna ima 35 zaposlenih, med njimi 13 pekov (3 kvalificirane), dnevno speče po 5,5 do 6 ton kruha (pozimi), spomladi in poleti (ob sobotah) od 8 do 9 ton in več. Skratka pečejo šest vrst kruhov in 10 vrst peciva. Najbolj iskan je primorski kruh. Dvokilogramski hlebci – beli seveda.

Črnomaljski peki si zavijajo rokave ob polnoči, zato da je navsezgodaj topel kruh v pekarni oziroma trgovini. S kruhom oskrbujejo vso Belo krajino, Jerovski brod in Žakanje. Dvakrat tedensko ga vozijo celo v hrvaški Karlovac, Dugo rešo in enkrat na teden v Novo mesto. Zemlje pečejo samo za

zeleni vlak. Nimajo stroja, pravijo, zato žemlje niso najboljše. Poleti je peke več, pozimi nekaj manj, ko ni vikendašev in turistov, ko kmetje sami pečejo doma.

In s kakšnimi težavami se ubadajo črnomaljski peki? Stavba je premajhna (zgrajena 1975. leta), premajhno skladišče za moko. Pogovori za skladišče potekajo z občino, ki nima pravega denarja. Premajhni so tudi prostori za slaščičarno, stroji so dotrajani (peči),

ker so stari že deset let. Nagajajo, čeprav so bile obnovljene pred letom dni. Od vsega začetka niso bile kaj prida, (proizvajalec Termotehnika Zagreb).

Moka? Pozna se, če je moka slaba. Bela je zanič. Črna ima čuden vonj. Tudi eno uro se peče kruh, pa ni pečen. Zadnje čase delavci iz pekarnе beže v rudnik, kjer so boljši zaslužki. Izučen pek je odšel v rudnik, kjer zasluži tudi po 6 S milijonov na mesec. Pek priučen zasluži okoli 2,5 do največ 3,5 S milijona din na mesec, in sicer z nočnim dodatkom. Če torej odštejemo nočno delo, pek zasluži manj kot šivilja, menijo Črnomaljci.

Črnomaljska pekarna dela samo v eni izmeni: od polnoči do 7. ure zjutraj. Podnevi dela slaščičarna. Drobtine in mlince z jajci vozijo tudi v Novo mesto.

In največji problemi? Garaže, skladišča, prostor. Peči so na koncu svoje življenjske dobe, zato jih bo treba zamenjati. Ena sama peč danes stane okoli 1 S milijarde dinarjev, medtem ko je pred desetimi leti stala komaj sto S milijonov din. Gostol ima dobre. Morali bi računati na tračno peč, kakor je bila načrtovana. Pozimi, ko je peke manj, ni večjih problemov, pač pa poleti, ko mora pekarna dnevno vreči na trg 9 tisoč kilogramov kruha in več.

»Moko smo zavrnilo, ker je smrdela«

## Štruca kruha iz Kamnika

**KAMNIK, 27. marca** – »Moke so zdaj slabe. Povem vam, zdaj imamo takšne, da prav smrde, posebno, če jo poparite z vročo vodo,« pravi Jože Glazer, obratovodja pekarnе Kamnik in eden naših pekovskih veterinov.

»V Kamniku sem že 12 let. Dobro, že prej sem delal v tukajšnji stari pekarni, potem sem bil nekaj časa v Kolinski, in se spet vrnil k Žitu.«

Takoj mi je naročil naj pozdravim vse stare žitovce, s katerimi se je od nekaj dobro razumel, še posebej z že upokojeno Lidijo, nakar sva se sprehodila do obrata v Radomljah pri Šraju (bife in slaščičarna), ki sta na dobrem glasu, do Šmartinske.

V Kamniku je zaposlenih 46 delavcev, ki dnevno vržejo na trg po 9,5 tone kruha, poleti pa še nekaj več. Tudi po 1,5 tisoč kilogramov, če je potrebno. Klasična pekarna v Radomljah daje po 1,8 tone kruha na dan.

Za kruh dobivajo slabše, za pecivo boljše moke. Zadnjikrat so nekakšno francosko moko preprosto zavrnilo in jo vrnilo, ker je preveč smrdela. Dnevno spečejo 4 do 5 vrst kruha. Najbolje gre v promet bel kruh. Spečejo po pol belega, pol črnega kruha. In: dnevno po 5 tisoč kosov žemelj in štručk. Drobnopecivo dobivajo iz Ljubljane.

»Naše žemlje so zelo dobre, sproti grejo v promet,« pravi Jože. Ljudje jih imajo zelo radi. Velike so po 14,50 din, male po 7 din.

»Problemi? Prostorji so vsi premajhni: skladišče, delovni prostor. Pekarna je stara 12 let. Podaljšali so jo v nekdanjo garažo. Poldrugo leto stare peči so dobre. Termotehna. Zadrževajo pa večkratno obnovo. Stare peči so zdrževale potrpele do sto let! Strojni park je star in malce utrjen. Sproti ga je treba popravljati. Vse je staro, nič novega. Ni rezervnih delov. Vzdrževalci so dobri. Na prvega denarja za nakup novih strojev. Poslujemo pozitivno. V Kamniku smo še kar dobro poslovali, le bilanca menda ni dobra, ni točna. Plače se vse bolj poznajo tudi na kruhu (promet) in se bodo še Marsikaj smo dali v plan, pa ne, bo nič, razen najnujnejšega tekočega vzdrževanja. Pri nas je vse premajhno glede na kapacitete,« pravi sicer zmeraj podjetni Belokranjec Jože, ki se je že povsem aklimatiziral na Gorenjskem in posebej pri peki kruha.

Kamniški kruh je bil od nekdanj na dobrem glasu, še posebej dotlej, dokler so ga mesili samo ročno. No, pa tudi zdajšnjemu ni kaj oporekati, saj če štruca pritisniti s prstom, se takoj lepo dvigne nazaj, kot da se je nisi niti dotaknil.

Ž. G.



Del kolektiva črnomaljske pekarnе

**DRUŽBENA DELITEV NA VODILNE IN VODENE JE VEČNA. OBSEG IN VLOGA VODILNIH JE ZNAČILNOST SISTEMA – TUDI SAMOUPRAVNEGA IN POSLOVNEGA.**

**TEMELJNA NALOGA VSAKEGA VODJE – MANAGERJA JE, DA RAZVIJE JASNO IDEJO – KDO JE IN KAKŠEN JE NJEGOV POLOŽAJ TER DA UPORABI TO SPOZNAVANJE PRI UGOTAVLJANJU – KAKŠNI SO PROBLEMI IN KAKO JIH REŠITI.**

**VODJA – MANAGER MORA USTVARITI SOŽITJE MED DELOM IN SODELAVCI.**

**KAR VODJO – MANAGERJA NAREDI VODJO, JE DEJSTVO, DA SE NE OZIRA NA NOBENE VREDNOTE (PRAVILA) AMPAK ENOSTAVNO ŽIVI IN DELUJE SKLADNO S SVOJIM PREPRIČANJEM, NE GLEDE NA TO, KAKO TEŽKE SO LAHKO PREIZKUŠNJE, S KATERIMI SE SOOČA.**

*(Vrednote – pravila: niso mišljeni zakoni in samoupravni akti, ampak obstoječi delovni postopki)*

*Citati so iz knjige MANAGER REVOLUTION – vodiča za preživetje v sodobnem spreminjajočem se okolju – avtorja Yoshio Hatakeyama*

*Povzeto po International Namagement 4/85*

me. S posodobitvijo proizvodnje pa bomo prešli tudi na delitev proizvodnje med vsemi tremi pekarnami v tej TOZD.

Pekarne TOZD-a pekarnе Krško so novejši in v tem obdobju razen zamenjave dotrajane in iztrošene opreme ne bodo potrebni večji posegi. Usmeritev te TOZD pa je tudi v prevzem manjših pekarn na tem področju, kar je pomembno tako s preskrbovalnega tako tudi s strateškega vidika.

TOZD Maloprodaja bo v tem obdobju dobil pomembnejšo vlogo na področju plasmaja naših proizvodov, ki se bo v tem obdobju prav gotovo zaostril, s tem da bomo v okviru te TOZD združili vse maloprodajne enote – prodajalne, ki so sedaj v sklopu proizvodnih TOZD in postal pomembnejši nosilec preskrbe na področjih, kjer imajo sedež naše TOZD. Plasma proizvodov v tej TOZD bo pretežno usmerjen na izdelke TOZD v sestavi DO ŽK Žito, pri čemer bomo preko te TOZD utrjevali blagovno ime naših proizvodov in izvajali akcije pospeševanja prodaje in predstavitev proizvodov.

TOZD Blagovni promet, ki

opravlja funkcijo skupnega pomena na področju nabave, prodaje in marketinga bo v tem obdobju organizacijsko združen z delovno skupnostjo skupnih služb, preko nje pa bodo koordinirano potekali vsi stiki s tržiščem tako na nabavnem kot tudi na prodajnem področju.

Funkcija marketinga bo skupaj z ekonomsko propagando dobila ustrezno mesto saj bo le tako možen plasma naših proizvodov.

Konditorsko področje se bo v tem obdobju do leta 2000 še naprej izvozno usmerjalo, ne samo zaradi vse večjih ekonomskih učinkov izvoza, ampak tudi zaradi problema in težav pri plasiranju proizvodnje na domačem tržišču. Razvoj te dejavnosti bo temeljil na osnovi pogodb o skupnem sovlaganju s tujimi partnerji s čimer bomo sledili tudi sodobnemu tehnološkemu razvoju na tem področju v svetu. Z izvozno ismeritvijo si bo ta dejavnost zagotovila tudi potrebna devizna sredstva za domačo proizvodnjo, v tem obdobju pa bo potrebno podaljšati tudi ko-

operacijsko pogodbo s tujim partnerjem.

Proizvodnja žvečilne gume v TOZD Imperial, kjer sicer predvidevamo trend nadaljnega porasta proizvodnje vse do leta 2000 se bo poleg izvozne usmerjenosti in posodobitve s procesno vodenimi stroji in stroji večjih kapacitet preusmerila tudi v dodatno proizvodnjo izdelkov oziroma dodatkov za živilsko predelovalno industrijo na osnovi sodelovanja s tujimi partnerji. Proizvodnjo bomo usposobili tako, da bodo možne hitre spremembe proizvodnega asortimana, kapacitete strojev, ki so zasedeni izključno s proizvodnjo za izvoz pa povečali tako, da bomo te izdelke sposobni nuditi tudi tržišču s čimer bomo utrdili blagovno znamko.

Proizvodnjo v TOZD Šumi bo v tem dolgoročnem obdobju potrebno korenito prestrukturirati z razširitvijo kapacitet v desertnem oddelku in povečanjem proizvodnje oblitih proizvodov želeja, oziroma drugimi dodatnimi programi s tega področja. Proizvodnjo trdih bombonov pa bomo ustrezno prilagodili

potrebam domačega in tujega trga. V ta namen bodo potrebna večja investicijska vlaganja tako v proizvodne prostore, tako kot tudi v strojno opremo. Nadaljni razvoj te TOZD bo usklajevan predvsem z izvozno usmeritvijo te TOZD oziroma potrebami na tujem trgu.

Proizvodnjo čokolade v TOZD Gorenjka, ki bo usposobljena v tem srednjeročnem obdobju bomo postopoma širili z dodatnimi proizvodi, predvsem manjših tež in pestrejših oblik z dodatki različnih polnil. Proizvodnjo za izvoz pa bo potrebno modernizirati in z dodatnimi izvoznimi programi zagotoviti trajno vključitev te TOZD v izvoz. Nujno je potrebno tudi revitalizacija proizvodnje mehkega peciva oziroma sprememba proizvodnega programa na liniji za proizvodnjo mehkega peciva, ki po toliko letih proizvodnje ni več sposobno slediti zahtevam domačega tržišča. Po preselitvi proizvodnje mehkega peciva v nove proizvodne prostore bo prišlo tudi do preselitve slaščičarske proizvodnje in do industrijske proizvodnje teh izdelkov. Ta TOZD pa se vključuje tudi s

proizvodi kruha in pekovskih izdelkov v preskrbovalno področje. Pekarna v Lescah bo potrebna obnove, pravtako pa se bo TOZD zaradi širitve turistične ponudbe na Bledu in okolici vključila v turistično ponudbo z manjšo pekarno primerno za proizvodnjo kvalitetnejših, zahtevnejših izdelkov s področja pekovskega peciva.

Razvojna prioriteta konditorskega področja pa je poleg izvozne usmerjenosti proizvodnje in pospešenega razvoja proizvodnje novih izdelkov tudi borba za ohranitev tržnega deleža v obstoječih tržnih segmentih na domačem trgu. Nadaljnji koncept razvoja temeljnih organizacij konditorskega področja bomo tudi do leta 2000 gradili na osnovi dogovorjene delitve dela in tesnejšega medesebojnega poslovnotehničnega sodelovanja. Za nemoten razvoj temeljnih organizacij konditorskega področja bomo zagotovili dolgoročne osnove za nabavo sladkorja, embalaže in ostalega repromateriala ter vodilni tržno aktivno politiko.

Razvoj temeljnih organizacij

ostalega področja, to je TOZD Tehnični obrati bo v bodoče temeljil na usmeritvi na proizvodnjo plastike, serviranje in vzdrževanje vozil ter proizvodnjo rezervnih delov za potrebe TOZD v DO ŽK Žito ter strojev in naprav potrebnih na TOZD v DO ŽK Žito. Osnovna usmeritev te TOZD bo tudi v bodoče opravljanje del in uslug za temeljne organizacije znotraj DO ŽK Žito pri čemer bomo notranje odnose urejali trajno na osnovi sporazumov in dogovorov. V tem obdobju bo ta TOZD ponovno usposobila skupno skladišče rezervnih delov potrebnih za več TOZD in svojo dejavnost prilagajala potrebam temeljnih organizacij v sestavi DO ŽK Žito. Pomembno vlogo in funkcijo v dolgoročnem razvoju DO Žito do leta 2000, pa bo imela delovna skupnost skupnih služb v kateri bomo skoncentrirali strokovni potencial, ki bo sposoben slediti ne samo tekočim potrebam naših temeljnih organizacij ampak tudi razvojnim usmeritvam posameznih TOZD opremljenih v tem dolgoročnem planu. Osnova za nadaljevanje na 6. strani

## Ekonomisti konditorske industrije

# Strokovno posvetovanje na Brionih

**BRIONI, 27.-29. marca** — Na dobro pripravljenem seminarju je sodelovalo okrog 200 ekonomistov iz vseh delovnih organizacij jugoslovanske konditorske industrije. Delo je potekalo na plenarnih sejah in po sekcijah. V 21 referatih so bile obravnavane teme, ki so vsestransko osvetlile problematiko konditorske industrije.

Pomembnejše teme so bile sledeče:

- **Prodaja konditorskih proizvodov — problemi in perspektive**

- Politika bančnih obrestnih mer z vidika kreditno monetarne politike Jugoslavije

- **Spremembe v sistemu družbene kontrole cen**

- Vpliv likvidnosti na gospodarjenje v konditorski industriji

- **Vpliv kvantitativnega raziskovanja tržišča z OMNIBUS anketami**,

- Izdelava srednjeročnega plana za obdobje 1986-1990

- **Rezultati in perspektive izvoza**,

- Marketinški pristop pri uvajanju novega artikla na trg

- **Možnosti plasmaja konditorskih izdelkov na tuje tržišče z vidika tujega partnerja, ki ima večletne izkušnje z našimi proizvajalci.**

Tudi druge teme niso bile nič manj zanimive, prav tako pa so bile zanimive tudi diskusije, ki so dodatno prispevale k boljšemu razumevanju celotne problematike.

Ker zaradi najnovejših sprememb v gospodarskem sistemu ponovno prehajamo iz vročega nabavnega tržišča v vroče prodajno tržišče, ko se ponovno pojavljajo zaloge gotovih izdelkov in se v trgovini spreminjajo in zaostrejo pogoji do dobaviteljev proizvajalcev, ki morajo trgovini »dajati« vedno več.

Razprava je pokazala, da se trgovina s tem ne strinja in da ne želi slišati za to, da ji proizvajalci nekaj dajejo, temveč si v enakopravnem odnosu proizvajalec in trgovina »delita« prihodek, ki ga skupno realizirata. Zato morata biti oba zainteresirana za proizvodnjo takih proizvodov, ki bodo potrošnikom zanimivi, ne pa da industrija proizvaja proizvode, ki jih potrošniki odklanjajo, kot je to primer s sladkornimi tablicami.

Proizvodni problemi so nam dobro znani tako z vidika nabave, tehnologije, financiranja in dohodkovnega gospodarjenja, izvoza itd. Nekoliko manj pa so nam znani problemi in premiki v trgovinskih organi-

zacijah. V analizi o prodaji konditorskih proizvodov v CENTROPROMU v Beogradu, ki jo je pripravil dipl. ing. Manojlo Colin, je s statističnimi podatki o obsegu prodaje, gibanjih cen, koeficientih obračanja, angažiranju potrebnih sredstev itd., utemeljil odnos trgovine do dobaviteljev — proizvajalcev. Pomanjkanje sredstev za vzdrževanje dose- danjih naturalnih zalog v trgovini vodi le-to k nekaterim strokovnim sodobnim zaključkom v poslovanju. V kratkem so ti zaključki sledeči:

- Veleprodaja je prisiljena uresničiti selekcijo asortimana blaga, ki ga drži na zalogi zaradi omejenih likvidnih sredstev.

- Da zniža število artiklov v blagovnih skupinah na ekonomsko racionalni obseg, to je na število artiklov, ki v največji meri zadovoljuje potrebe po oskrbi TOZD v maloprodaji in eksternih kupcev pri maksimalni rentabilnosti prodaje.

- Da opravi analizo asortimana blaga po TOZD v maloprodaji in na osnovi teh zaključkov izvede optimalizacijo artiklov.

- Izvede racionalizacijo blagovnih skupin na racionalen obseg

- Izvede racionalizacijo artiklov na racionalen obseg v okviru blagovnih skupin — to je na število artiklov, ki v največjem obsegu zadovoljujejo potrošnika pri maksimalni rentabilnosti prodaje.

- Posebna naloga je planiranje nivoja zalog v veleprodaji in maloprodaji upoštevajoč organizacijo oskrbe

- Planiranje zalog: zaradi absolutnega zmanjšanja zalog po blagovnih skupinah in koeficientu obračanja v preteklem letu in na osnovi analize o rentabilnosti angažiranih sredstev v zalogah izvršiti analizo zalog in koeficienta obračanja v vele in maloprodaji. Osnova za izračun je povečanje koeficienta obračanja zalog za 30%.

- zaradi vzdrževanja planiranega obsega zalog je potrebno organizirati **kontinuirano oskrbo od dobaviteljev** za pravočasno oskrbo malopro-

daje (veliko lažje je naročiti zalogo za 30 dni kot pa za 7-10 dni), še zlasti če maloprodaja bremeni za nepravočasno oskrbo veleprodajo za izgubljeni dohodek.

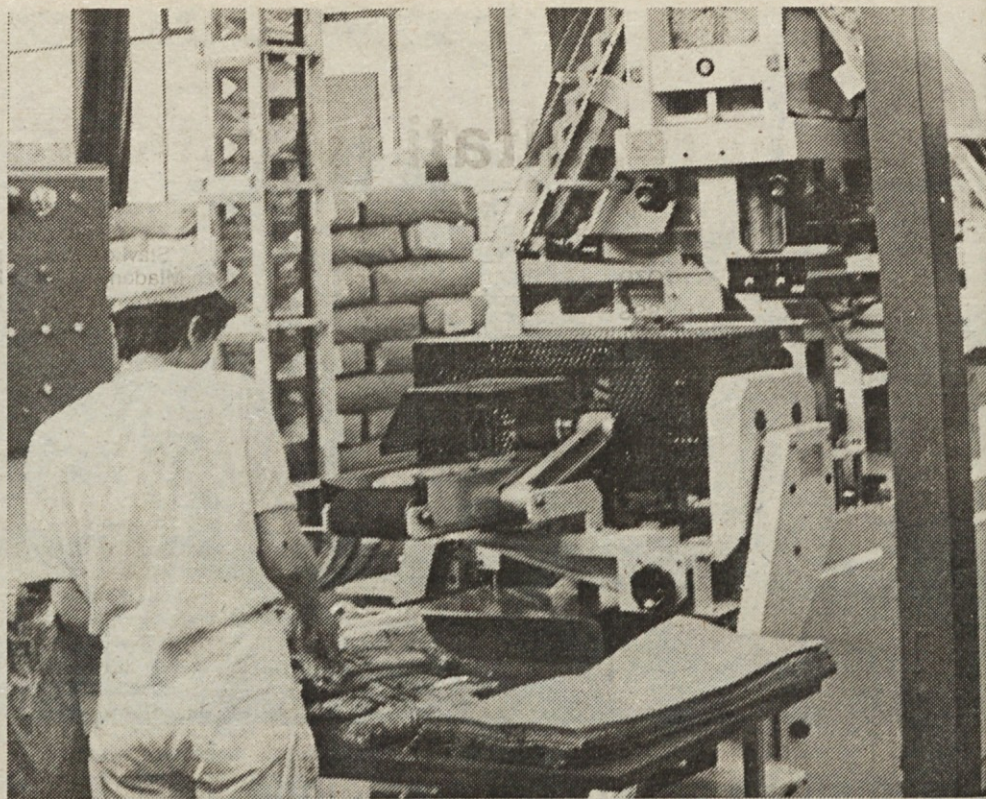
- Maloprodaja se mora znebiti artiklov z nizkim koeficientom obračanja, kar povzroča težave pri dobaviteljih, ker morajo izdobiljati mala naročila.

- Sposobnost dobaviteljev, da izvršujejo mala naročila po artiklih, vodi v selekcijo dobaviteljev in selekcijo asortimana. To vodi do sklepa, da konkurent z večjim koeficientom obračanja dobi prednost, mali dobavitelj pa se črta. Pri konkurenčnih artiklih bo trgovina obdržala le artikle z največjim obratom.

- Dražitev prodajnega prostora zaradi vse večje opremljenosti terja vse večji promet na prodajno enoto in zmanjšuje ekspanzijo trgovine, da ne more razširjati svoje maloprodajne mreže brez soudeležbe zainteresiranih dobaviteljev.

- Trgovina in proizvodnja bosta zato morali skupno iskati rešitve, kako povečati prodajne možnosti. To pa gotovo ne bo lahko za proizvodnjo, ki se bo zaradi strokovnega pristopa trgovine, ki ga je zaslediti v Centropromovi analizi, vse bolj uveljavljala pri nas. Tak način poslovanja pa je že dolgo znan v razvitih državah in terja čim tesnejšo povezavo proizvodnje in trgovine v korist obeh, ker bosta drugače obe dejavnosti vedno bolj nerentabilno poslovali.

**BLAŽ VEBER**



**Vsak mesec izdelamo 4.300 ton makaronov**

## Obnova tovarne testenin

**LJUBLJANA, 11. aprila** — Mesečna proizvodnja naše tovarne testenin na Šmartinski znaša 4.300 ton ali 13% več kot doslej, in sicer po obnovi oziroma rekonstrukciji, ki je trajala od lanskega novembra do konca letošnjega januarja,« nam je povedal dipl. inž. Regina Trobec-Pahor, vodja enote testeninarstva, ki sodi v okvir tozda Pekovstvo in testeninarstvo.

Na domačem trgu mesečno prodamo 3.500 ton naših testenin, 800 ton pa jih pripravljamo za izvoz: 300 ton na klirinski trg — v 500 ton na konvertibilni trg — v Sovjetsko zvezo in ZDA. Med testeninami je 1.700 ton

špagetov — od najtanjših do tistih debelejših z luknjo, valovitih rezancev in valnic. Potem sledi 2.200 ton polžev in jušne zakuhe in 300 ton zvitih testenin gnezda, ki se uporabljajo kot prikuha ali jušna zakuha.

Pred rekonstrukcijo je bila ozko grlo pakirnica, zato so jo posodobili predvsem zaradi konkurenčnosti. Stara embalaža se je odpirala, ni bila privlačna za oko, stroji dotrajani. Bilo je tudi v glavnem ročno delo. Zdaj v pakirnici stojita dva moderna avtomatska stroja za pakiranje dolge testenine in stroj za pakiranje kratkih testenin. Uvoženi. Italijanska tehnologija in design, kar za deva embalažo. Stari pakirni stroj je prevzela pekarna za pakiranje drobtin.

Drugi del rekonstrukcije predstavlja zvitja linija, zakaj potrošnja se je zmanjšala za 70 odstotkov (gnezda). Dopolnili so jo z linijo kratkih testenin.

Potrošnja testenin iz leta v leto in iz meseca v mesec narašča, zato v obratu testenin delajo non-stop ali v treh izmenah — 50 delavcev, med njimi so v večini delavke.

Kakor meni Regina Trobec, bi morala kadrovska politika kaj reči glede nekvificiranih delavk, ki so v veliki večini. Prihajajo namreč naravnost s ceste.

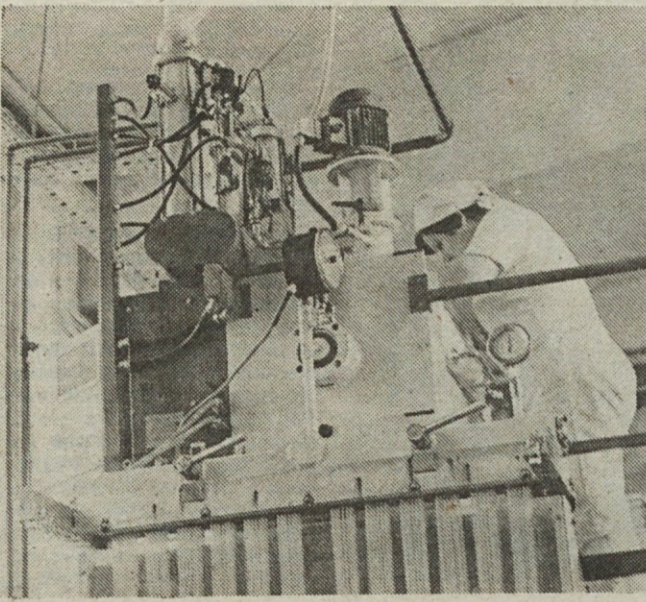
Povprečje zaslužkov, ki bolj velja za tozdr kot za obrat testeninarstvo, znaša 2,2 milijona din na mesec, pri testeninarjih še nekaj manj. Spričo takšne kadrovske strukture je socialnih problemov na pretek. Predvsem prošenj za stanovanje.

Drugi problemi — 90 odstotkov moka dobivajo testeninarji iz Vojvodine — pšenični zдроб tip 400 — bela moka. To moko morajo »preplačevati« ali plačati dražje, kot je predpisano, če jo sploh žele dobiti. Tudi do 5 S dinarjev pri kilogramu.

»Že dve leti govorim,« pravi Regina Trobec, »da bi bilo pametneje, če bi takšno moko za naše potrebe mlieli v Žitu in bi te pet dinarjev ostalo nam. Tako bi stalno imeli enako kakovost moke in še dinar bi ostal v našem kombinatu.«

Novi proizvodni program: to sta, kot je bolj kot ne znano, zlatca in A testenina, ki je po sestavi drugačna od običajne, bolj okusna in privlačnejše embalirana z navodili in recepti za pripravo. Skratka posebej A testenina (oplemenitena z vitamini) je namenjena za izvoz v ZDA.

Ž. G.



nje delo bodo poleg strokovnih kadrov, ki bodo skoncetrirani v delovni skupnosti tvorili še upravljavno-informacijski sistem podprt s sodobno računalniško opremo prilagojeno vodenju in usmerjanju proizvodnje ter poslovnih odločitvam ter razvojno-raziskovalno delo, ki bo služilo kot osnova za uresničevanje sprejetih razvojnih odločitev in prilagajanje razvoja posameznih TOZD sodobnim dosežkom v svetu. V ta namen bomo dali večji poudarek ne samo razvojno-raziskovalnemu delu ampak tudi znanju, za kar bo prav delovna skupnost pripravila in izvajala ustrezne programe usposabljanja, izobraževanja in internih kvalifikacij za delavce v naših temeljnih organizacijah. Brez dvoma bo razvoj v bodočnosti zaradi zoženih ekonomskih možnosti oziroma omejenih možnosti investiranja temeljil predvsem na znanju oziroma boljši organizaciji dela.

Od pomembnejših aktivnosti si kot cilj zastavljamo tudi nalogo izgradnje skupnega centralnega skladišča, s čimer bi omogočili tudi združitev distri-

bucije oziroma dostave vseh naših izdelkov, kar bi privedlo do hitrejših in večjih učinkov pri plasmaju naše proizvodnje. V združenem centralnem skladišču oziroma preko njega bi potekala prodaja vseh proizvodov razen za distribucijo kruhov.

## **GLOBALNI OKVIRI GOSPODARSKEGA RAZVOJA DO ŽK ŽITO**

Za delo in poslovanje si kot plan do leta 2000 delavci DO ŽK Žito postavljamo naslednje globalne okvire gospodarskega razvoja, ki izhajajo iz naslednjih predpostavk:

- družbeno-ekonomska gibanja v gospodarstvu in izven njega bodo v skladu z usmeritvami v dokumentih dolgoročnega programa, gospodarske stabilizacije,

- skladnejši regionalni razvoj bo potekal postopno z uvajanjem novih proizvodnih politično na vseh področjih,

- po obdobju sanacije sedanjega gospodarskega polo-

žaja oziroma težav pri poslovanju, to je čas v letih od 1986-1990 bo možno nadaljevati dolgoročni razvojni trend, ki pa bo nižji od ravnih dosežene v preteklosti, ko je družbeni proizvod na primer v letih 1976/1980 rasel po stopnji 4%, v letih 1981/85 pa se ocenjuje za 1,5%,

- glavna proizvodna dejavnika na katerih bo temeljil dolgoročni razvoj DO ŽK Žito bosta rast produktivnosti dela ter znanja, ob istovrstnem izboljšanju kakovosti dela in trajne razvojne ustvarjalne sposobnosti,

- Družbeni proizvod bo v DO ŽK Žito do leta 2000 rasel po povprečni letni stopnji 2,3% ob 0,6% povprečni letni stopnji rasti zaposlovanja na 1,7% rasti zaposlovanja. V skladu z našimi razvojnimi usmeritvami naj bi dosegla hitrejšo rast izvozno usmerjena proizvodnja, zato bomo v tem obdobju za vse naše pekarske razvili ustrezne izvozno-usmerjene proizvodne programe kot dopolnilno dejavnost.

- Globalni okviri razvoja naše DO so seveda odvisni od rezultatov poslovanja v preteklosti,

ki v zadnjih petih letih niso vzpodbudni, saj je iz analize rasti razvidno, da naša delovna

organizacija že nekaj let zaostaja za stopnjo gospodarske rasti v Jugoslaviji. Upoštevajoč

## **Zanimanje ameriških kupcev za naše proizvode raste**

### **Grenka čokolada**

Dne 12. aprila je bil na obisku g. WOJAN od firme IESC Inc. iz New Yorka, ki se zanima za nakup 50 konterjernih čokolad. Pripravljen je dobaviti osnovno surovino kakao-ovec in kakao maslo. Težava je le pri dogovoru o ceni. Cena, ki jo je predlagal, pokrije komaj vrednost kakao vsebnosti mlečne čokolade. Zato seveda posej ni bil dogovorjen in se g. WOJAN vrača z nalogo, da pride z novim predlogom cene, ki bo pokril obojestransko udeležbo. Vprašanje je, če se bo še kdaj javil.

Za 18. 4. pa je najavljen obisk predstavnika firme World Candy. Le ta se zanima za bonbone in žvečilni gumi. Izhodišče vseh ameriških povpraševalcev je isto: visok tečaj dolarja in razlika v zaslužku tako vplivata na pocenitev našega blaga, da bi le to moralo biti skoraj zastoj. Naše kalkulacije so kljub temu takšne, da še vedno nismo konkurenčni drugim, pa četudi ni carine na naše izdelke.

navedena dejstva, so naše dolgoročne možnosti bistveno zmanjšane, kar pomeni, da bo izredno pomembno doseči čim večjo kvaliteto na enoto vloženi sredstev.

Predvidene povprečne letne stopnje rasti osnovnih kazalcev gospodarskega razvoja DO ŽK Žito za obdobje 1986/2000 so naslednje	
družbeni proizvod	2,3%
zaposlenost	2,6%
produktivnost	1,7%
osnovna sredstva	3,7%
opremljenost dela	2,9%

Delitev in razporejanje ustvarjenega družbenega proizvoda bo v skladu s funkcijo njegove rasti oziroma odvisno od rasti bo tudi povečevanje družbenih sredstev in življenjske ravni delavcev. V skladu s tem bo delitev v obdobju do leta 2000 ustvarjenega družbenega proizvoda temeljna na naslednjem:

- amortizacija se bo za vsak odstotek rasti družbenega proizvoda v povprečju povečala za 1,15%,

Nadaljevanje prihodnjic

Šport in rekreacija

# Uradni rezultati IV. zimskih športnih iger DO ŽK Žito

**VELESALOM ŽENSKE D:**

m.	priimek in ime	TOZD	čas
1.	Kokol Saša	DSSS	1:30.30

**VELESALOM ŽENSKE C**

m.	priimek in ime	TOZD	čas
1.	Berčič Ivanka	Triglav	43.26
2.	Primic Mojca	DSSS	1:01.04
3.	Grandič Milena	Triglav	1:10.83

**VELESALOM ŽENSKE B**

m.	priimek in ime	TOZD	čas
1.	Šturm Mojca	DSSS	51.24
2.	Vidmar Vojka	Blagovni promet	51.29
3.	Kovač Irena	Triglav	52.30
4.	Humerca Silva	Triglav	54.96
5.	Čik Bojana	Šumi	1:10.43
6.	Vidmar Marta	Šumi	1:17.15
7.	Dreo Nada	Imperial	1:21.40
8.	Goričnik Cveta	Triglav	1:26.09
9.	Dobnikar Nada	Triglav	1:31.87
10.	Vovk Alenka	Blagovni	2:26.96

**VELESALOM ŽENSKE A**

m.	priimek in ime	TOZD	čas
1.	Pogačnik Renata	Triglav	47.30
2.	Mulej Alenka	Triglav	53.40
3.	Rihtaršič Milena	Triglav	59.78
4.	Štirn Lidija	Tehnični	1:01.97
5.	Zupanc Darja	Blagovni	1:05.88
6.	Hlad Sonja	Triglav	1:07.74
7.	Jurišič Neva	BP	1:10.00
8.	Berlec Karmen	DSSS	1:11.90
9.	Ažman Darja	Triglav	1:20.03

**VELESALOM MOŠKI D**

m.	priimek in ime	TOZD	čas
1.	Ažman Franc	Triglav	42.03
2.	Pirc Jože	DSSS	44.05
3.	Kuret Arsen	DSSS	47.67
4.	Kokalj Janko	BP	49.64
5.	Gerdej Rudi	BP	1:06.51
6.	Potočnik Karel	pek. Krško	1:13.18
7.	Kosmač Matija	Mlini	1:13.31
8.	Veber Blaž	BP	1:18.32

**VELESALOM MOŠKI C**

m.	priimek in ime	TOZD	čas
1.	Peternel Jože	Triglav	39.83
2.	Oražem Franc	PT	41.71
3.	Trošt Nande	Triglav	43.12
4.	Špendal Franc	Triglav	44.36
5.	Stanovnik Marko	TO	44.54
6.	Eiselt Vital	DSSS	44.58
7.	Zupančič Franc	PT	44.72
8.	Avgustinčič Marjan	PT	44.92
9.	Rutar Franc	DSSS	45.05
10.	Mihelič Rajko	DSSS	46.01
11.	Koritnik Anton	Triglav	46.13
12.	Šarc Andrej	DSSS	47.39
13.	Praprotnik Rudi	BP	47.53
14.	Grafenauer Toljen	PT	47.57
15.	Dolinar Matija	PT	47.79
16.	Sok Marko	DSSS	49.61
17.	Preskar Jože	Imperial	50.03
18.	Medmeš Florjan	DSSS	50.87
19.	Plestenjak Jernej	TO	51.04
20.	Koritnik Janez	PT	51.28
21.	Vidic Drago	BP	52.22
22.	Selak Željko	Imperial	55.34
23.	Kandušar Jaka	DSSS	56.49
24.	Žarn Jože	pek. Krško	58.74

**VELESALOM MOŠKI B**

m.	priimek in ime	TOZD	čas
1.	Šemrl Franci	Triglav	38.81
2.	Markelj Milan	pek. Kranj	39.84
3.	Humerca Janez	Triglav	40.22
4.	Sušnik Milan	Triglav	40.29
5.	Markovič Peter	Imperial	40.80
6.	Arčulj Tone	PT	40.83
7.	Kovač Jure	PT	41.04
8.	Jerič Pavel	PT	43.48
9.	Blaznik Vojko	Triglav	44.93
10.	Rutar Daro	Triglav	45.02
11.	Kališek Ciril	TO	45.32
12.	Musar Brane	pek. Krško	45.56
13.	Humek Slavko	pek. Krško	46.06
14.	Lindič Martin	pek. Krško	46.10
15.	Bill Martin	PT	46.69
16.	Vajs Zoran	TO	46.98
17.	Krošelj Miloš	pek. Krško	47.91
18.	Gorjanc Andrej	Šumi	48.06
19.	Ham Miha	BP	48.15
20.	Slovec Dare	DSSS	48.25
21.	Bogovič Stane	Imperial	48.95
22.	Hodnik Miran	pek. Krško	50.27
23.	Mekinc Andrej	PT	52.25
24.	Bartol Janez	Mlini	55.64
25.	Plut Zdravko	Imperial	1.01.93

26.	Gajič Ivo	DSSS	1.02.55
27.	Brdnik Slavko	pek. Krško	1.05.67
28.	Meze Mladen	DSSS	1.13.91
29.	Jamnik Andrej	PT	1.22.41

**VELESALOM MOŠKI A**

m.	priimek in ime	TOZD	čas
1.	Zupan Luka	Triglav	36.50
2.	Grošelj Boštjan	TO	40.90
3.	Rornik	Triglav	40.99
4.	Kopač Albin	PT	41.62
5.	Borštner Drago	TO	42.17
6.	Pavlin Tomaž	Imperial	44.76
7.	Resnik Marjan	PT	45.38
8.	Hribar Marjan	PT	47.62
9.	Bolha Janez	TO	49.37
10.	Klobasa Roman	Mlini	52.70
11.	Poznič Pavle	PT	52.87
12.	Srečkovič Željko	pek. Krško	53.24
13.	Rozman Janez	Triglav	55.92
14.	Zalokar Roman	PT	1.21.51

**TEK ŽENSKE B**

m.	priimek in ime	TOZD	čas
1.	Vidmar Vojka	BP	8:29.86
2.	Humerca Silva	Triglav	8:51.77
3.	Rojina Cveta	DSSS	8:52.18

**TEK ŽENSKE A**

m.	priimek in ime	TOZD	čas
1.	Kristan Tatjana	Triglav	7:54.31
2.	Štebih Breda	DSSS	9:39.26
3.	Ločnikar Anča	DSSS	12:33.00

**TEK MOŠKI C**

m.	priimek in ime	TOZD	čas
1.	Pirc Jože	DSSS	11:35.14
2.	Kokalj Janko	BP	12:21.81
3.	Ažman Franc	Triglav	13:59.76
4.	Levstek Vinko	BP	15:13.29

**TEK MOŠKI B**

m.	priimek in ime	TOZD	čas
1.	Praprotnik Rudi	BP	9:56.47
2.	Rutar Franc	DSSS	10:51.01
3.	Špendal Franc	Triglav	11:21.70
4.	Sok Marko	DSSS	12:14.57
5.	Zupančič Franc	DSSS	13:11.89
6.	Šarc Andrej	DSSS	13:44.95
7.	Krašovec Jože	TO	14:50.23

**TEK MOŠKI A**

m.	priimek in ime	TOZD	čas
1.	Langus Jure	Triglav	10:24.83
2.	Humerca Janez	Triglav	11:21.77
3.	Hrustelj Franc	Triglav	13:11.66
4.	Keber Jože	TO	17:55.03

**DRUŽINSKI VELESALOM**

m.	priimek	čas
1.	Oražem	1:24.66
2.	Berčič	1:25.60
3.	Mihelič	1:29.92
4.	Plestenjak	1:30.40
5.	Praprotnik	1:34.34
6.	Pirc	1:34.70
7.	Jerič	1:36.47
8.	Selak	1:37.50
9.	Eiselt	1:38.01
10.	Špendal	1:38.67
11.	Humerca	1:38.72
12.	Sok	1:38.79
13.	Medmeš	1:39.33
14.	Primic	1:34.37
15.	Koritnik	1:44.35
16.	Avgustinčič	1:49.15
17.	Kandušar	1:50.83
18.	Kosmač	1:51.37
19.	Čik	1:56.59
20.	Gerdelj	1:59.46
21.	Gajič	2:17.83

**EKIPNA UVRSITITEV MOŠKI + ŽENSKE:**

1. Triglav Gorenjka
2. DSSS
3. BP
4. Tehnični obrati
5. pek. Krško
6. Imperial
7. Pekarstvo in testeninarstvo
8. Mlini
9. Šumi
10. pek. Kranj

**EKIPNA UVRSITITEV MOŠKI**

1. Triglav Gorenjka
2. DSSS
3. Blagovni promet

**EKIPNA UVRSITITEV ŽENSKE**

- 1.-2. Triglav Gorenjka
- 1.-2. DSSS
3. Blagovni promet

## Mladi tekači končali tekmovanja za pokal Žita

V nedeljo, 24. 3. je bila zadnja od šestih tekem smučarskih tekačev v pionirskih kategorijah, ki so štele za pokal Žita. V vseh šestih tekmah je nastopilo preko 700 pionirjev in pionirk iz vseh Slovenskih smučarskih tekaških klubov. Tekmovanje je potekalo za kategorije mlajši pionirji in pionirke in starejši pionirji in pionirke. Prezgodaj je še, da bi lahko podali strokovno oceno tega tekmovanja, toda brez dvoma lahko rečemo, da okoli 20 tekmovalcev v vsakih od štirih kategorij, ki so v vseh tekmah skupno dobili točke, pomeni kvalitetni slovenski tekaški šport v teh kategorijah. Še posebej to lahko trdimo za prvo uvrščene v vsakih od štirih kategorij, ki so več ali manj suvereno zmagovali iz tekme v tekmo in je ob slabših dosežkih šlo predvsem za spodrsljaj. Prav gotovo bomo za imena Mlakar, Klofutar, Cerkovnik, Grašič, Lačen in še mnogo drugih še veliko slišali, v kolikor bodo v klubih nadaljevali s praviim strokovnim delom in te danes med 10 do 14 let stare tekmovalce uspeli usmerjati in motivirati tudi v naprej.

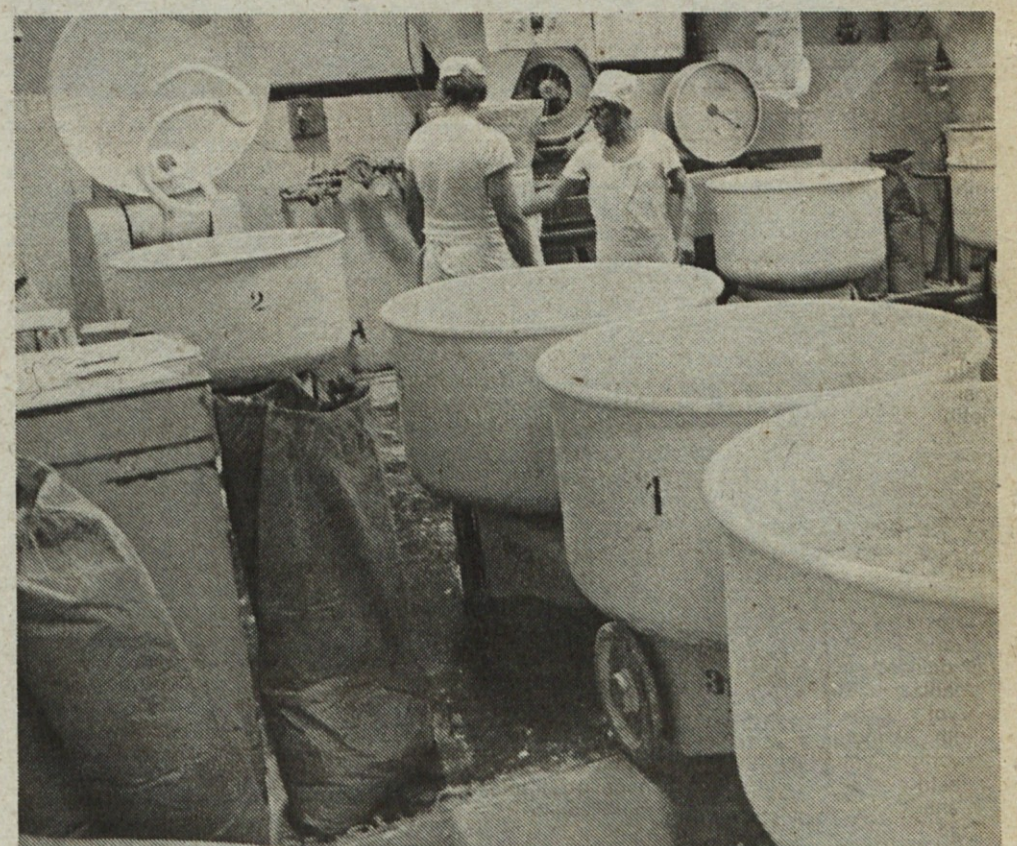
Za delovno organizacijo Žito, ki je pokrovitelj tekmovanja smučarjev - tekačev za pokal Žita pa je brez dvoma bolj pomembno dejstvo, da smo s tem, izjemno nizkimi finančnimi sredstvi afirmirali ime naše delovne organizacije, da smo vzpostavili tekmovalni sistem, o katerem se govori in ki pomeni v slovenskem tekaškem športu najbolj kvalitetne prireditve pionirskih kategorij. In ne na vse zadnje mladim tekmovalcem na vsaki tekmi ob velikem razumevanju naših proizvodnih TOZD, tekmovalcem pa v izjemno zadovoljstvo uspeli

predstaviti del naših proizvodnih programov. Zaključna prireditve, oziroma razglasitev rezultatov s podelitvijo priznanj najboljšim posameznikom in klubom ob koncu meseca aprila, ko nas bodo mladi tekmovalci obiskali in si ogledali tudi

naše proizvodne prostore. Takrat bomo tudi o rezultatih poročali več, za tokrat pa le povejmo, da so bili najboljši med posamezniki naslednji: ml. pionirke - Mlakar Tina Kranjska gora, ml. pionirji - Sole Jure Logatec, starejše pionirke

- Grašič Andreja Triglav, starejši pionirji - Klofutar Peter Kranjska gora. Pri klubih je v skupnem seštevku Žita osvojil SK Bohinj z 492 točkami.

Franc Rutar



### Kakšen kruh jemo?

Kakor pravijo peki, Ljubljančani vsak dan lahko izbiramo kar med 42 vrstami kruha, v drugih mestih in krajih po Sloveniji pa med kakimi petnajstimi. Kupci se pritožujejo, da prehitro zmanjkuje osnovnih in cenejših vrst kruha, medtem ko peki trdijo, da je ta kruh prepoceni.

### Tovarnica, ki nima odpadka

## Plastika dela noč in dan

VRHNIKA, 27. marca — Obrat plastike na Vrhniki, ki dela enajsto leto, se »vrti« dan in noč. Zaposluje 23 delavk in delavcev v treh izmenah, ki zaslužijo oziroma dobe po 2,6 do 3 S milijone dinarjev na mesec, kakor med drugim pravi Julij Kratochvil, vodja našega obrata plastike.

Obrat ima na programu okoli 200 različnih izdelkov iz vakuumirane plastike, ki jih izdeluje za potrebe žitovih tozdrov pa tudi za zunanje porabnike. Štirideset odstotkov izdelkov gre v izvoz. Lanska celotna realizacija je znašala 5 S milijard dinarjev, kar je sam po sebi dovolj zgovoren podatek. Največ plastike gre za Hitchlerja: za izdelke krškega Imperiala, Gorenjke in Šumija: riževa čokolada, žvečilni gumi, lizike in za razne druge »sladke« kombinacije.

»Največji problem so naročila,« pravi obratovodja Julij, ki je hkrati direktor mini tovarnice, glavni vzdrževalec in serviser, skratka deklica za vse in ob vsakem dnevnem času, petku in svetku, kakor pravi sam.

»Nimamo nikakršnega plana, in sicer za noben izdelek. Naročila prihajajo sproti, realizirati jih moramo praktično čez noč. Vsaj za mesec naprej bi morali vedeti, kako in kaj bomo ali naj bi delali. Zakaj vendar, zato da bi lahko pravočasno naročili material.

S plastiko so težave: proiz-

vajalci ne delajo dovolj kakovostne mase, folije, ki največkrat niso prozorne. 40 do 50% materiala je slabega, nepriernega za izvoz. Za domači trg še gre, marsikaj prenese. Nihče se ne drži dobavnih rokov. Na surovino je treba čakati po 3 do 6 mesecev.

»Človek mora biti nadvse iznajdljiv. Material si izposojamo

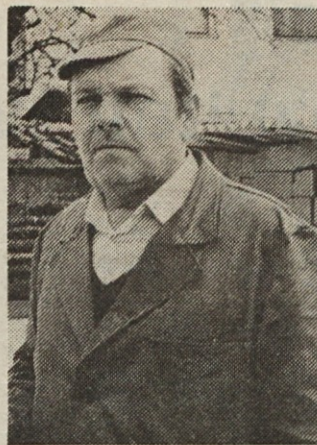
pri zasebnikih,« pravi Julij. »Kaj hočemo! Že na Nizozemskem sem sedem let delal plastično embalažo, zato imam lepe izkušnje. Imperial nam da po starega jurja za plastično škatlo, Nemeč po 2,5 jurja, pa računajte, kaj se nam izplača.«

V naši vrhniški plastiki poznajo čez tisoč različnih delovnih operacij. Imajo 14 strojev, nekaj uvoženih, še več domačih, ki so jih sami razvili in ki jih tudi sami vzdržujejo.

»Jaz sem orodjar, izmenovodja, vzdrževalec, obratovodja, vse kar hočete in kar je potrebno. Kdo ve, koliko sto ur sem naredil doma, na svojem stro-

ju, ob petkih in svetkih, da se naši stroji vrte,« nadaljuje obratovodja Julij, ko se pogovor zasuče na nagrajevanje. Meni, da je posebej problematično in nezadovoljivo. »Kako naj naše delo pošteno in pravično ocenjujejo izza pisarniških miz? To je nemogoče! Mi nimamo in ne poznamo odpadka. Mislim, da bi morali oceno našega delovnega mesta, vsakega posebej, zastaviti čisto drugače, posebej če bomo hoteli še več in bolje izvažati.«

Danes zazvoni telefon, jutri hoče naročnik embalažo. 500 S milijonov din so vložili v orodje (obrat plastike Vrhnika sodi pod naše Tehnične obrate). Julij pravi, da se med seboj premalo pogovarjajo. Mi de-



lavci nosimo breme za orodje. Nas plačajo, ko zaloge prodajo. Še ničesar niso dobili iz

sklada za pospeševanje izvoza.

Nemalokrat se zgodi, da Julija sredi noči pridejo iskat domov, češ stroj je zaškripal. »In grem ga popraviti. Nadur ni. Najmanj sto milijonov dinarjev so mi dolžni. In opisi delovnih mest! Naredite jih v praksi, ne za pisalnimi mizami,« se jezi.

»O, tudi Ljubljančani nas pridejo pogledat, kadar postane tesno. Direktor Skok je prišel in nas pogovoril, ko smo morali v desetih dneh narediti 200 tisoč kosov embalaže za Nemce. Stroji so se vrteli v soboto in nedeljo,« pravi temperamentni in malce jezni obratovodja — mojster Julij.

Ž. G.



Delavka za strojem, ki izdeluje plastično embalažo

## Nagradna križanka »Žito«

	PRAVNO PRIZNANA PRAVICA LASTNINE	JUGOSL. RADIO-TELEVIZIJA	PESNIŠKA FIGURA	BRITAN. LETALIKA DRUŽBA	LOJZE POTOKAR	JED, HRANA	PRED-IVERJE	KDOR KOGA NASLEDI	LITERAT KOVAČIČ	
LO-GLIED. REZIZER IN SA-TRIK										FOND
NAŠ NAJ-VEČI POLOTEK					MARJA PLAKA ZVIŠANA NOTA „E“					STANE SEVER DEL JEBIL PRIBORA
VENO TAUFER		KARBI-DOVKA PEVKA PROBNIK								
ŠPANIKO ŽENIKO IHE				SREŽ MESTNI JAVNI NAŠAD					PRITOK DONAVE PASHA, PLEME	
DEŠNI PRITOK BRINE			GRŠKA CRKA PASJI GLAS				ROČAJ ZVEZA, ZDOL-LENJE			
SINOVA ŽENA					REDOV-NICA DEJNA ZASNOVA					DELAV. ENOTNOSTI TROJNICE (V QUABO)
KRAJEV-NA ZKUP-NOŠT		ORGLAR DOBER RAČUNAR								NAŠ TOZD V KRŠKEM ALBERT EIN-STEIN
ŽENIKE, KI GOVOR-RE IKAV-ČE IVO						GRŠKI OTOK OSEBNI ZAJMEK				
STARO-RIMSKI NABAVO-SLOVEC			SESTRIN MOŽ	PTIČ NELE-TALEC				ODVEČNA MAŠČOBA	NAZIV TRAVA (FONAU-S-EVALUO)	
OČRT ORIS				IVAN KRILOV	ZARTEK SLUŽBE REKET					TRAK V SVEČI
MEDE-JAVNOŠT							ZGODOV. METO V DUŽNI FRANCIJI			
GLAVNO MESTO DRŽAVE MALI							REŠETO	ODISE-JEV OČE CRNA TKANINA		
PEVEC BARANJA				MESTO V ZSIR GRBOGINJA ZEHLJE					RAZLIČNA VOKALA RENIO	
KOS SU-KANCA			REKA ZILDA BERT SOTLAR					PERZIJA NADA VIDMAR		
NAŠ ZJANI PIA-NIST										
KOLKO-VINA (SOBNA ...)					DIVJA RACA (LITER)					

Za pravilno rešitev prejšnje križanke so bili izžrebani:

- prva nagrada: 500,00 din Marija Papler, DSSS
- druga nagrada: 300,00 din Simona Košak, Koseskega 30/b Ljubljana
- tretja nagrada: 200,00 din Ivanka Lukšič, Hubadova 15 Ljubljana

### Pravilne rešitve križanke »ŠUMI«

Rešitev: Vodoravno: Špič, Isos, kritik, ST, poraz, oboa, cmera, ar, OK, Na, Fatra, primati, Roman, tresk, Ems, mak, tla, Eibasan, Re, vino, O, K, aki, Noah, Ra, Š, B, Vaal, urok, mn, malarija, HB, trik, kij, agronom, Eol, I, E, tlak, UAR, LO, RN, smotke, sol, at, K, BB, kesanje, ibis, oma, aorist, East, Ovidius, Nora, OG, Taškent, Cl, Niko, Rio, em, RK, Ir, n.

### Sodelovanje z Belgijci

Pretekli petek nas je obiskal belgijski konzul g. Vanreusel in predsednik mešane belgijsko-jugoslovanske komisije. Z njima so potekali razgovori o možnosti sovlaganja belgijskega gospodarstva v razvoju naše mlinске industrije pri ekspaniranju in ekstrudiranju, oziroma možnosti kooperacije z belgijskimi firmami.

### Zahvala

Iskreno se zahvaljujem vsem sodelavcem Žita, tozd Maloprodaja, za iskreno sožalje in venec ob smrti mojega očeta.

Marija Herman



### glasnik

glasilo delavcev živilskega kombinata Žito Ljubljana  
Izdaja Živilski kombinat ŽITO Ljubljana, Šmartinska 154. Glavna in odgovorna urednica Zlata Vidmar. Uredništvo: Žito, Šmartinska 154, tel.: (061) 442-981, int. 238. Ureja uredniški odbor. Tehnični urednik: Avgust Cerar. Tisk: ČGP Delo, tozd TČR, Ljubljana, Titova 35.



Pekarna Vrhnika, v kateri izdelujejo tortni dekor (spodaj).

