

slovenski čebelar

Letnik LXXXIII — Leto 1981

5



slovenski čebelar

SLOVENSKI ČEBELAR
GLASILO ČEBELARSKIH
ORGANIZACIJ SLOVENIJE

Št. 5

1. maj

letnik 83

VSEBINA

Inž. Matthaus Krasnik: Nov način pridelovanja medu v satju (povsvetovanje v Polju)	145
Prof. dr. Jože Rihar: Biološki ukrepi v borbi s čebeljimi boleznimi (Polje)	151
Stojan Droč: Čebelarjeva opravila v maju	156
Mag. Franc Javornik: Še o nosemi, pršici in hudi gnilobi	158
Naši znani čebelarji	160
Preprečevanje rojenja (prevod iz «La Belgique Apikole»)	167
Nekaj sodobnih načinov za ugotavljanje ponarejenega medu (prevod iz Apicultura in Romania)	169

IZ DRUŠTVENEGA ŽIVLJENJA

Anton Rozman: Izredni občni zbor ZCDO Zalec	171
Drago Papler: Čebelarji so ocenili svoje delo	172
Ivan Presečnik: Izlet gornjegraških čebelarjev	173

ZA ČEBELARSKO KROŽKE

Martin Mencej: Akcije čebelarskih krožkov pri razmnoževanju medovitih rastlin	174
Naš čebelarski krožek (Toni Veber)	175
Obvestilo o tekmovanju krožkarjev v Novi Gorici	176

OSMRTNICE

BILTEN H_p MEDEX

Tanja Medved: Vzreja gospodarskih matič — poglavitna naloga pospeševalne službe DO Medex	161
--	-----

CONTENTS

M. Krasnik: A new method of producing honey in honeycombs (Polje 81)	145
J. Rihar: Biological measures taken in the struggle against bee diseases (Polje)	151
S. Droč: Beekeeper's occupations in May	156
F. Javornik: More about Nosema disease, and American foul brood	158
S. Lorbek: Our renowned beekeepers	160
T. Jamnik: Prevent swarming	167
A few modern methods for ascertaining the imitated honey	169

FROM SOCIETY LIFE

FOR BEEKEEPING SOCIETIES

M. Mencej: Actions undertaken by bee societies for propagating mellific plants	174
--	-----

OBITUARIES

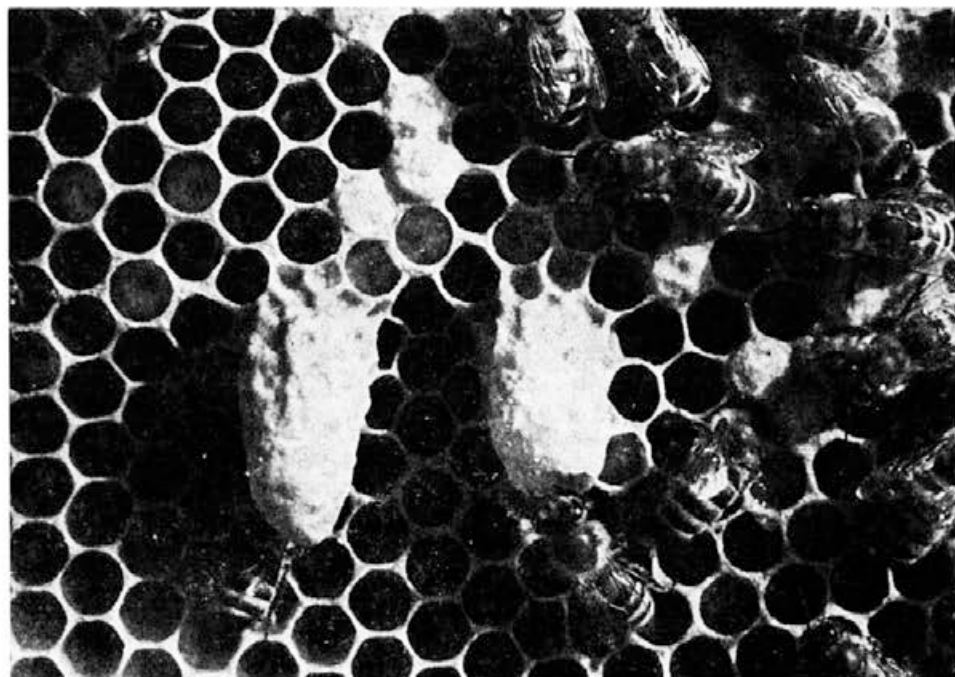
MEDEX BULLETIN

Slika na naslovni strani: Izganjanje roja po Taranovu. Foto: inž. Franc Šivic

V. POSVETOVANJE O SODOBNEM ČEBELARSTVU

POLJE PRI LJUBLJANI, 24.—25. JANUARJA 1981

(Nadaljevanje)



UDK 638.163.22

NOV NAČIN PRIDELOVANJA MEDU V SATJU

INŽ. MATTHÄUS KRASNIK

V čebelarstvu na Zahodu se kot alternativa čedalje bolj uveljavlja pridelovanje medu v satju.

Povpraševanje po takšnem medu obstoji že ves čas in več ali manj vsepovsod. Le da ponekod čebelarji te možnosti ali še niso poznali ali pa preprosto niso bili sposobni, da bi jo gospodarsko izkoristili.

Znano je, da se z večanjem kupne moči potrošnika ne izboljšuje samo njegov splošni življenjski standard, temveč da vzporedno s tem raste tudi njegova skrb za zdravje. To sicer ni ravno najnovejše spoznanje, toda za čebelarstvo ima v današnjem času čedalje večji gospodarski pomen, ker direktno vpliva na večanje porabe če-

beljih pridelkov. Dokazano je, da uživanje čebeljih pridelkov, zlasti medu, krepi in ohranja zdravje človeka. Znano pa je tudi, da bi bil ta učinek še mnogo večji, če bi tisti del medu, ki ga ne dajemo kot sladilo v čaj, kavo ali v kakšno drugo pijačo, uživali v satju.

Če primerjamo okus točenega medu z medom v deviškem satju, moramo priznati, da je med v satju neprimer- no bolj aromatičen in okusen. Poleg tega so v takšnem medu ohranjene tudi vse komponente s pomembnimi biološkimi učinki.

Čebelarji, zlasti pa čebelarske organizacije, so dolžne, da izkoristijo možnosti, ki se na osnovi tega ponu-

jajo in z močno reklamo poskrbijo za večanje pridobivanja medu v satju. Sistematično je treba širiti informacije in se truditi za več nadvse koristnega medu v satju. Prav tako je treba skrbeti tudi za to, da se vpeljejo standardi za določene vrste gozdnega in tudi cvetličnega medu v deviškem satju.

Med v temnem satju, ki je tu in tam še dokaj močno razširjen, nima, če upoštevamo velike zahteve današnje živilske higijene, nobene tržne vrednosti, pa tudi užitna vrednost ni kaj prida.

S takšnimi pridelki danes čebelarška praksa nima gospodarske prihodnosti.

Še nekaj dejavnikov je, ki so pomembni in ki ponekod lahko bistveno vplivajo na razvoj pridelovanja medu v satju. Tako na primer ima čebelarstvo, predvsem v alpskih krajih, velike težave s takšnim gozdnim medom, ki se ne da točiti. Vzrok je melocitozna mana. Takšna bera je pri nas skorajda reden pojav v juliju in avgustu. Čebelarji iz strahu pred negativnimi posledicami takšnega medenja obupano zapuščajo pašišča; kajti odpeljati družine, ko se začne izločanje mane na veliko, ni ravno cilj čebelarjenja v gozdu oziroma na gozdni med.

To je velik problem. Splošna gospodarska situacija naših čebelarstev je slaba, zato nujno potrebujejo vsako kapljo pridelka.

Tudi jaz sem iz leta v leto doživljal bridke izkušnje. Naš položaj je bil vsako leto enak in zato do podrobnosti znan. Neznano je bilo do nedavno le to, kako bi ekonomsko ugodno rešili ta problem. Od vsega začetka mi je bilo jasno, da je moč izkoristiti gozdno pašo z melocitozno mano le s pridelovanjem medu v satju. Toda doslej znani načini niso preveč pripravi ni za pridobivanje v večjem obsegu.

Glavni pomanjkljivosti sta:

1. vse prevelika zahtevnost dela in
2. potreba po voščenih satnicah.

Navzočnost satnic pri medu v satju slabo vpliva na njegovo kvaliteto, kajti večina porabnikov jih občuti pri uživanju kot trdo, tuje telo. Zavrlo tega voščine izpljunejo, namesto da bi jih pojedli.

Zaradi takih pomanjkljivosti sem iskal druge, primernejše rešitve. Šele po daljšem poizkušanju v tej smeri mi je uspelo doseči s kaseto iz plastične snovi pozitivne in zadovoljive rezultate, kajti rešitev je preprosta in zelo učinkovita.

Bistvene prednosti te rešitve so: Kaseta zahteva samo še malo dela, njeno dno služi za satnico. Zato odpade uporaba voščenih satnic; kaseta je hkrati embalaža, v katero čebele gradijo satje in ga polnijo z medom. Vrh tega je to trdna embalaža, tako da v njej brez skrbi opravljamo vsa potrebna dela, tako kot zahteva modernni promet s tržnim blagom.

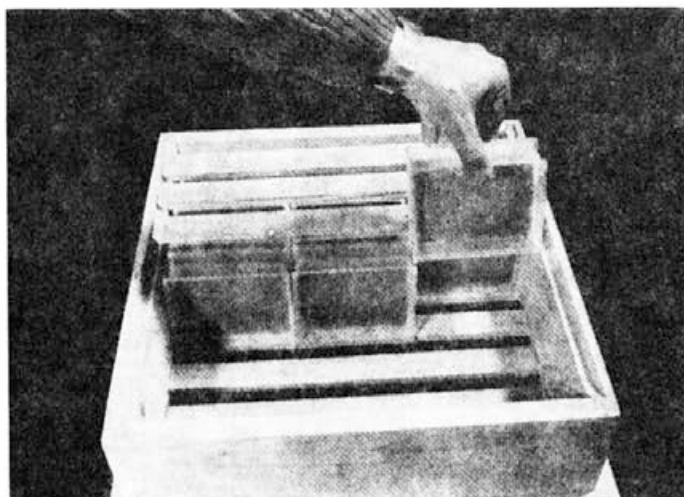
Tudi cena kasete je ugodna, če upoštevamo, da ne potrebujemo, razen primerne etikete, nobene druge embalaže, ovojev, in drugih dodatnih potrebščin.

Toda za uspešno pridobivanje medu v satju je sama kaseta vsekakor premalo. Čebelar se mora najprej natančno seznaniti s problemi in z ukrepi, ki so za to potrebni.

Znano je, da velja čebelarstvo, kar zadeva potrebno strokovno znanje in uporabo tega znanja v praksi, za najbolj zahtevno kmetijsko panogo. Pridelovanje medu v satju pa je visoka šola intenzivnega čebelarjenja. Le če praktik natančno obvlada to specialno pridelovanje in če načrtno in dolgoročno dela vse ustrezne priprave pri čebeljih družinah, bo dosegel zaželene uspehe.

Dodati je treba, da ta splošna načela veljajo, ne glede na to, ali upo-

Vlaganje plastičnih kaset za med v satju v polovično LR naklado



rabljamo za pridobivanje medu v satju kaseto ali kakršenkoli drug sistem.

Preden si ogledamo vrsto nujno potrebnih praktičnih ukrepov, še nekoliko o dejavnikih, ki vplivajo na uspeh ali neuspeh pri tem delu.

Prvi pogoj: Paša mora biti izdatna. Pridelek mora vsekakor presežati en kilogram na dan. Pri tem je vseeno, kakšne vrste je paša.

Drugi pogoj: Potrebne so močne družine brez rojilnega nagona, z visoko aktivno letošnjo matico. Harmonija v družini neposredno pred pašo in med njo je faktor, ki bistveno odloča, kakšen bo uspeh. V tem pogledu je matica, izležena v tekočem letu, edina in dokaj zanesljiva rešitev. Tudi jesenski razvoj družin bo tako najlepší in najuspešnejši.

Tretji pogoj: Zalego in matico je treba omejiti na eno naklado. Tako dosežemo, da v plodišču ni prostora za odlaganje večje količine medu. Čebele so prisiljene odlagati vse, kar naberejo, v medišče oziroma v kasete, ki so neposredno nad gnezdom, to je nad zalego.

Četrty pogoj: Uporabiti moramo polovične naklade, ki jih po določenem vrstnem redu dajemo čebelji družini.

Pri praktičnem izvajanju tega si-

stema gre vedno za to, da matica, ki je omejena na eno naklado, zalega na čim večjem številu satja in to do zgornje letve satnika. Naklade s kasetami položimo brez matične rešetke neposredno nad zalego. V tej poziciji namreč spretno izkoristimo genetsko programirani nagon čebelje družine, ki povzroča, da čebele z velikansko vneto polnijo najprej vse praznine nad zalego z zalogami, nevede, da v našem primeru odlagajo med v kasete. Ravno to dosežemo samo z uporabo polovičnih naklad.

KAKO UKREPATI, DA BODO USPEHI OPTIMALNI?

Oskrba čebeljih družin, kot sem jo opisal, je iz moje čebelarke prakse.

Priprava družin za prihodnje čebelarstvo leto ali prihodnjo sezono se začne takoj po glavni paši. To je krajevno sicer različno, vendar je veljavno splošno pravilo, da takoj po zadnji paši, to je pri nas konec julija oziroma v prvi polovici avgusta, družine pregledamo in pri tem vse nesposobne izločimo. Druge opremimo še z eno naklado, tako da imajo od zdaj naprej na razpolago dve nakladi za plodišče.

Sočasno damo vsaki družini v zgornjo naklado dva do tri sate, dobro zalozene s cvetnim prahom; za tem hkrati vsaj pet litrov sladkorne raztopine s koncentracijo 1:1 in nato štiri do pet kilogramov medenosladkornega testa v razmerju 1:5. V začetku septembra se prične jesensko pitanje družin. Vsaka družina dobi 17 do 20 kilogramov sladkorja. Raztopino pripravimo v koncentraciji 3:2.

Posebno dosledni moramo biti pri spomladanski oskrbi. Cilj vseh ukrepov je:

1. doseči, kar se najbolj da, živalne čebelje družine in to pred pričetkom gozdne paše v legah do 1000 m nadmorske višine. V naših razmerah je to med 1. in 5. julijem.

2. obnoviti matice pri vseh pašnih družinah in

3. doseči nepretrgan razvoj in rast družin, pri katerih se rojilnost ne bo pojavila.

Dela, ki jih opravljamo v tej zvezi, so natančno programirana in tečejo po terminskem koledarju.

Z majhno razliko začnemo okoli 15. marca z nastrgavanjem satja in to najprej dveh do treh satov iz sredine druge naklade, v kateri so v glavnem vskladiščene zimske zaloge. Za tem položimo na zgornjo naklado plastično folijo, tako da tamkaj sprožimo kondenzacijo vode, ki bistveno vpliva na oskrbo čebelje družine. V tem primeru gre za življenjski element, ki v tem času, zlasti pri slabem vremenu, odloča o poteku spomladanskega razvoja. Optimalna rešitev tega problema je seveda pitalnik v panju.

Strganje zalog in napajanje čebelje družine mora, brž ko s tem začnemo, potekati nepretrgano, in sicer vse do tlej, dokler se vreme ne ustali in dokler ni povsem zagotovljen varen izlet čebel. To delo opravljamo tako dolgo, da predelamo in »spremenimo«

vse zimske zaloge druge naklade v čebeljo zalego. Če primanjkuje v panju zalog, jih je treba pravočasno nadomestiti iz skladišča. Spomladanski razvoj čebelje družine nam bo samo takrat dokončno uspel, če bo družina lahko vedno črpala iz polnih zalog.

Približno 20. aprila so panji natrpani z zalego in s čebelami. V tej fazi se pojavljajo matičniki in rojilno razpoloženje hitro narašča.

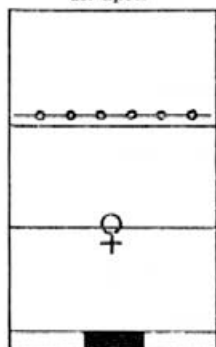
Ta situacija zahteva od čebelarja vso njegovo sposobnost in pozornost. Izvesti je treba važne ukrepe. Vsaki družini, ki je v svojem razvoju tako daleč dozorela, odvezamemo štiri sate pokrite in en sat odkrite zalege, dodamo k temu še dva sata z zalogami in iz tega napravimo narejenec. Tega postavimo, ločenega z matično rešetko, na matično družino. Po 48 urah zamenjamo matično rešetko z mrežnatim dnom. Narejenec je zdaj ločen od matične družine, vendar še naprej obstaja v obeh delih skupen toplotni režim. Po nadaljnjih dveh do treh dneh potrgamo narejencem najprej vse matičnike in nato vsadimo v sat z odkrito zalego po tri matičnike z žerkami, ki smo jih predhodno 12 do 24 ur vstavili v starter.

27. do 28. aprila odvezamemo matični družini ponovno dva sata s pokrito zalego in jih damo narejencu.

Med 1. in 5. majem pri najmočnejših družinah še enkrat odvezamemo po en sat pokrite zalege in ga damo narejencu.

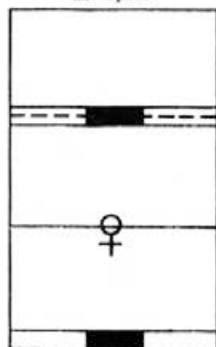
5. maj: Matičniki so stari 14 dni. Medtem ko eden od njih ostane v narejencu, vsadimo druge v plemenilčke iz stiropora. Moč narejencev zdaj vidno raste. Zato damo vsakemu po eno polovično naklado s sati iz medišč ali pa tudi s kasetami. Če je spomladanska paša na sadnem drevju in na travnikih bogata, damo tudi najmočnejšim matičnim družinam po eno takšno naklado.

20. april



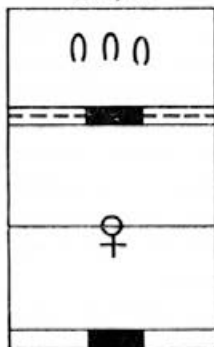
V tretjo naklado damo štiri sate pokrite in en sat odkrite zalege

22. april



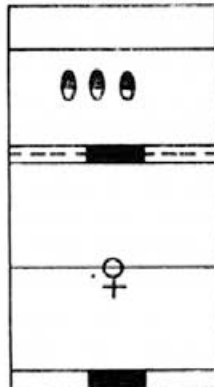
Matično rešetko zamenjamo z mrežastim dnom

25. april



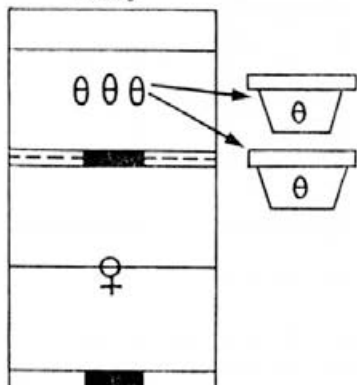
Vstavimo sat z odkrito zalego in tremi prijetimi matičniki iz starterja

27. april



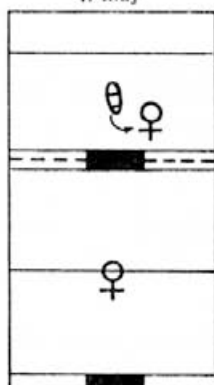
Narejencu dodamo dva sata pokrite zalege

5. maj



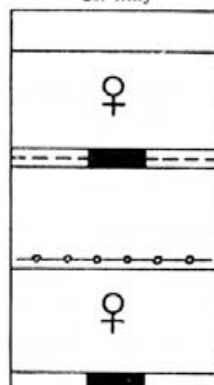
Prestavimo 14 dni stara matičnika v plemenilca

7. maj



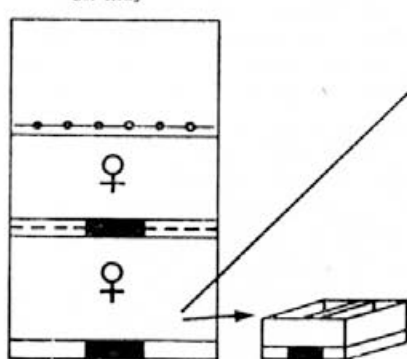
Mlada matiica se izleže

20. maj



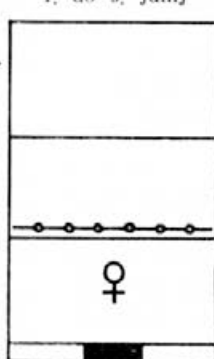
Osnovno družino ločimo z matično rešetko

26. maj



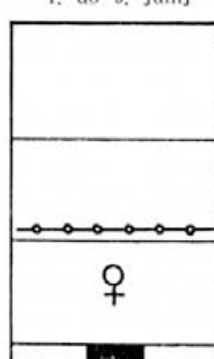
Naklado brez matice združimo z narejencem

1. do 5. junij



Staro matico z dvema satoma pokrite zalege uporabimo za narejence

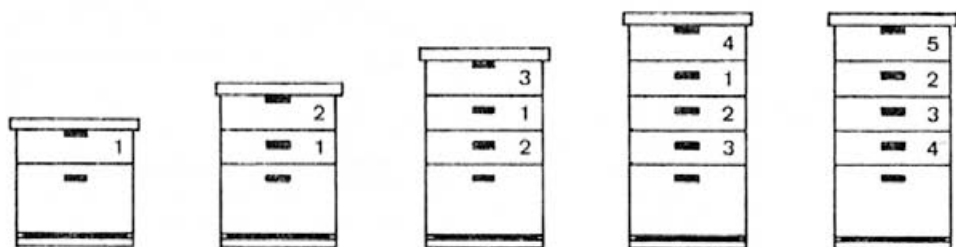
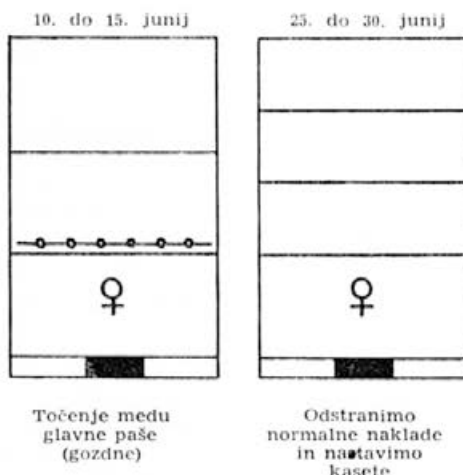
1. do 5. junij



Družina z mlado matico je pripravljena za glavno pašo

S temi natančno določenimi posegi učinkovito preprečimo rojivost družin. Matica je nenehno ves čas spomladanskega razvoja v največji možni produktivnosti. Rezultat vseh prizadevanj in operacij je, da dobimo izredno živalne narejence z mlado matico. Ta način vzreje matic imenujemo, po dr. Weissu iz Erlangena, integrirano vzrejo matic.

Okoli 20. maja snamemo polovične naklade in iztočimo spomladanski pridelek. Hkrati kontroliramo narejence, če matice zalegajo. V primeru, da se je ena ali druga, medtem ko so



Vrstni red vstavljanja nizkih naklad s kasetami

se prašile, izgubila, jo nadomestimo iz rezerv v prašilčkih.

Hkratno s to kontrolo položimo med naklade plodišča osnovne družine matično rešetko. Tako lahko že po treh dneh ugotovimo, katera naklada je brez matice in jo nato združimo z narejencem brez kakršnihkoli varnostnih ukrepov. Naklado preprosto postavimo na narejenca in pri tem med obe nakladi položimo matično rešetko. S tem dosežemo, da matica zalega samo v spodnji nakladi in je ta tako čimbolj izkoriščena. Prav to je zelo pomembno, ker s tem že naprej odpade pozneje, zaradi pridobivanja medu v satju, nujno potrebno omejevanje zalege oziroma gnezda na eno naklado.

V panju sta dve čebelji družini, zato nekoliko časa tudi dve matici prid-

no zalegata. Okoli 1. do 5. junija, to je tik pred začetkom gozdne paše v nižjih legah, odvezamo stari družini matico z dvema satoma pokrite zalege in ustreznim številom čebel. Z njo napravimo narejence. Preostalo zalego in čebele v proizvodnem panju preprosto združimo z narejencem, ki je dotlej rasel vrh matične družine. Tako se je na harmoničen način spremenila stara družina v novo živalno in močno produktivno pašno družino, ki ima matico iz tekočega leta in ki je zmožna izkoristiti vsako pašo, ki se ji ponuja. Med 15. in 18. junijem je gozdne paše v nižjih legah konec. Družine zasedajo vsaj po tri naklade, od katerih je le ena plodišče, drugi dve pa sta opravljali funkcijo medišča. V njih se je dotlej zalega izvalila, satje pa je bolj ali manj napolnjeno z medom.

Ne glede na to, ali je bila paša izdatna ali ne, naklade zdaj snamemo, med iztočimo in vse skupaj spravimo do konca sezone v skladišče.

Medtem ko to opravljamo, hkrati damo družini kot nadomestilo za mediščne naklade polovična medišča. Po želji in po potrebi jim damo satje iz medišč ali pa kasete za pridobivanje medu v satju.

Tako pripravljene družine prepejljemo na gozdna pasišča v lege nad 1000 m nadmorske višine. Izkušnje kažejo, da se tam paša nadaljuje in da je mogoče med, ki ga čebele naberejo, pridobivati s točenjem približno do konca junija.

Že v prvi polovici julija se pojavlja melecitozna mana. Zato je treba po drugem točenju vstaviti v polovične naklade kasete.

Če je vreme ugodno in je potekal razvoj lahnid zadovoljivo, lahko pričakujemo v mesecu juliju in deloma tudi v avgustu izredno izdatne paše in veliko število odlično izdelanih in napolnjenih kaset s prvovrstnim gozdnim medom.

Pridelek, ki ga tako dobimo, bo v prihodnje v veliki meri prispeval k izboljšanju gospodarskega položaja vseh čebelarških obratov, ki izkoriščajo gozdno ali pa tudi jesensko reso.

UDK 638.15.02

BIOLOŠKI UKREPI V BORBI S ČEBELJIMI BOLEZNIMI

PROF. DR. JOZE RIHAR

Na današnjem posvetovanju se želim posvetiti obravnavanju vprašanja o teoriji in praksi preprečevanja čebeljih bolezni. Pri tem me vodi staro načelo, da je bolezen bolje preprečiti kot zdraviti. Tu mi nehote uhaja misel v zadnja desetletja. Lahko bi rekel, da v letih svojega javnega delovanja sedaj že tretjič stopa v ospredje dogajanj v čebelarstvu problem bolezni, tokrat pojav novega zajedavca. Mislim, da nekaj zgodovine iz pretekle dobe lahko samo koristi našemu nadaljnjemu delu na tem področju.

Starejši čebelarji se bodo še spomnili, da je bila v letih 1950 in 1951 pravcata mobilizacija našega čebelarstva. Akcijo pregledov čebeljih družin prek takratne čebelarške zadruga za Slovenijo je financiral DOZ, kjer je bil v službi neutrudni Stane Petelin. Vtis je bil namreč, da ogroža naše čebelarstvo *kuga čebelje zalege*. Tedaj so pregledali 5730 čebelnjakov s 60.011 čebeljimi družinami. Pregledi

so bili nadvse natančni. Kugo so ugotovili v 94 čebelnjakih, to je v 176 naseljenih panjih, kar pove, da je bilo 1,64 % čebelnjakov ali 0,29 % naseljenih panjev okuženih. Če primerjamo ugotovljene odstotke z odstotki okuženih panjev v drugih deželah, smo bili s stanjem lahko zadovoljni. Prav tako neznatna je okuženost danes: 21 čebelnjakov in 115 čebeljih družin (2. 12. 1980).

Pregledovalci čebel so tedaj poleg pregledov bolezni dajali poudarek na

— čistočo in vzdrževanje reda v čebelnjakih,

— pravilno oskrbo čebeljih družin (obnovo satja in matic, pravočasno in zadostno jesensko dopolnilno krmljenje ipd.). To je bila nekako širše zastavljena poučna akcija, ki je sila ugodno vplivati na takratno generacijo čebelarjev po vsem slovenskem ozemlju, učvrstila pa je tudi čebelarško združno organizacijo. Kot rezultat tega obdobja naj navedemo še

a) uvedbo sulfatiazola v našo prakso,

b) knjižico »Bolezni in škodljivci čebel«, ki je imela posebno poglavje: »Pravilna oskrba in čistoča v čebelnjaku«, kjer smo dali navodila, kaj ukreniti, da se bolezni izognemo in kako ravnati v primeru pojava bolezni.

V letih 1955/56 smo s silno gorečnostjo iskali in seveda tudi odkrivali pršico. Med nami so bili taki, ki so čebelarstvu preti katastrofa. Razglasili so tudi zapore, prepovedali prevoze čebel z območij, kjer so ugotovili pršico. Še dandanes velja med vsemi republikami kot okužena le Slovenija. To bo veljalo vse dotlej, dokler se v Srbiji ali Bosni ne bo pojavil gorečnež, ki bo iskal in zanesljivo našel pršico tudi v številnih dolinah po drugih republikah in pokrajinah. Kakšni so bili uspehi plinjenja, vemo. Imamo vtis, da bi na novo lahko našli pršico povsod, kjer smo jo odkrili v tistih letih. Že pred desetletji so v Zahodni Nemčiji sprevidel, da s plinjenji v nobenem okolišu pršice niso zatrli.

Že tedaj in kasneje smo vedno na novo poudarjali, da našega čebelarstva ne moremo reševati z administrativnimi ukrepi in ne z medikamenti. Zaradi neposrednih stikov s tedanjim republiškim veterinarskim inšpektorjem dr. A. Sedejem smo to uspešno uveljavljali. Kot rezultat tega naj navedem, da je po liniji veterinarske inšpekcije zadoščal *enkratni letni pregled čebeljih družin*, ki so ga opravili v pozni zimi ali zgodnji pomladi.

V tem smislu je delovala tudi republiška komisija za zatiranje čebeljih bolezni pri sekretariatu izvršnega sveta LRS za kmetijstvo in gozdarstvo.

Kot rezultat dela te komisije je izšla leta 1962 knjižica »Obolenja čebel in čebelje zalege«, v kateri so poleg bolezni obravnavani tudi »Naravni ukrepi v borbi proti čebeljim boleznim«

ter »Varstvo čebel pred zastrupitvami s kemičnimi pripravki za varstvo rastlin« kakor tudi s tem povezani zakonski predpisi ter navodila glede zavarovanja.

Poudarim naj, da je tudi tedaj še veljalo določilo, da zadošča enkratni pregled čebel glede na njihovo zdravstveno stanje. Le v »Odredbi o preprečevanju čebeljih kužnih bolezni pri vzreji in prodaji čebel — matic (Uradni list LRS, št. 9/57) je bil za čebelnjake vzrejevalcev matic za prodajo predviden vsaj dvakratni bakteriološki pregled na leto. Naj si nihče ne misli, da takšna za čebelarja ugodna določila niso plod nenehnega vztrajnega prepričevanja pristojnih organov veterinarske in kmetijske inšpekcije in dokazovanja, da bi večkratni pregledi med letom onemogočili v Sloveniji vpeljano čebelarjenje, ki je izrazito prevaževalsko in kjer so pojavi gozdnih paš ponavadi nenadni in bi tudi nekajdnevna zamuda prevoza lahko vplivala negativno na celoten rezultat čebelarjenja.

Na posvetovanju v Polju v januarju 1978 smo zato v diskusiji med drugim naslovili javno vprašanje navzočim (dr. Snojeva, vet. Kopitar), kaj bo ukrenila veterinarska inšpekcija, ko bodo zajedavca ugotovili v 30 ali 50 različnih čebelnjakih po Sloveniji. Kot se bodo nekateri spomnili, odgovora ni bilo. Zato smo v marcu 1978 naslovili na republiško veterinarsko inšpekcijo posebno pismo s prikazom razširjenosti varrooze in s predlogi, kaj je nujno treba ukreniti, da se bolezni ne bo razširila. Testiranja čebelnjakov, ki smo ga predlagali za omejeno število čebelnjakov, niso opravili, čeprav je tedaj pred tremi leti verjetno bil še čas, da se okuževanje zaustavi.

V luči do zdaj povedanega je treba ravnati tudi v sedanjem trenutku, ko so varroo ugotovili v 60 čebelnjakih,

niso pa je še v nekajkrat večjem številu čebelnjakov. Požara, ki se je že razplamenel, ni več mogoče gasiti z administrativnimi ukrepi. Ukrepi, ki so jih že storili in ki praktično onemogočajo pravočasne premike panjev kakor tudi zastoj v vzreji matic, vplivajo zdaj negativno na pridelke čebelarjev.

Preostajajo nam naravni (biološki), apitehnični ukrepi ter uvedba rednih plinjenj, kar smo predvideli že v referatu: »Čebelarjenje po pojavu varrooze« (Slov. čeb. 1978, 12: 432—435).

Druga naloga, ki smo si jo zastavili, preden preidemo na praktične ukrepe, je *teorija o biološko - apitehničnih ukrepih borbe proti čebeljim boleznim*.

Z naravnimi ukrepi razumemo postopke, s katerimi pomagamo čebelji družini, da do pojava bolezni ne pride (bolezen preprečimo) ali da z njimi bolezen, ki se je že pojavila, zatremo ali zmanjšamo toliko, da nam ne povzroča gospodarske škode.

Čebelar mora vedeti, s katerimi posegi krepi moč čebelje družine in s katerimi jo slabi. Opazovati mora naravo, se od nje učiti, se ji prilagajevati ali ukrepati smotrno proti njej, kadar je za razvoj čebel to potrebno.

Nekatere bolezni čebel poznamo šele razmeroma malo časa. Nosemo so odkrili pred dobrimi 70, pršico pred 50 leti. Te parazite pa imajo čebele že tisočletja. Da so se ohranile brez človekove pomoči, jim je pomagala narava, ki v borbi za obstoj slabotno izloča, zdravo ohranja.

Zlasti raziskovanja A. Borcherta, E. Schulz-Langnerjeve, R. Jordana, L. Baileyja in temeljne raziskave A. Maurizia ter drugih so v zadnjih desetletjih razčistile mnogo vprašanj, kako ohraniti in povečati odporno moč čebel proti boleznim.

Temeljno spoznanje je, da se je v veliki meri mogoče izogniti boleznim. V ta namen je potrebno poznavanje čebeljega življenja kakor tudi števil-

nih dejavnikov, ki vplivajo na čebeljo družino. Naravno pa je, da tudi z vzdrževanjem največje čistoče in reda v čebelnjaku in z najustreznejšo oskrbo ni mogoče v vseh primerih preprečiti pojava bolezni. To velja za nalezljive bolezni, kot so npr. kuga čebelje zalege, varrooza ipd. Zavedati pa se je treba, da tudi te bolezni uspevajo predvsem v šibkih družinah. Kot nam je znano, se živalne družine dolgo upirajo napadu povzročitelja bolezni ali se mu celo povsem ubranijo. Za razvoj bolezni je potemtakem prvi pogoj, da je družina oslabela, disponirana za širjenje okužbe.

Da do okužbe pride, morajo biti trije: 1. čebelja družina, 2. dispozicija za bolezen (šibka družina), 3. povzročitelj bolezni (zajedavec, klica).

Naloga čebelarja je, da z različnimi posegi v življenje čebelje družine doseže, da bo ostala odporna oziroma da ne bo postala sprejemljiva za bolezen.

V našem dosedanjem razpravljanju smo nekatere teh dejavnikov, ki krepijo odporno moč čebelje družine, že omenili, in sicer:

1. Oskrba čebeljih družin mora biti v skladu z njenimi naravnimi nagoni.
2. Treba je pravočasno obnavljati matice in satje.
3. Panji naj bodo čez zimo zavaro-
vani pred vetrom in vlago.
4. Čebele morajo biti jeseni do-
krmljene pravočasno in zadostno.
5. V čebelnjaku naj vlada red in
čistoča, pozimi pa mir.

Oglejmo si dejavnike, ki vplivajo na življenjsko sposobnost čebelje družine in njeno odpornost proti čebeljim boleznim!

Na življenjsko sposobnost in odporno moč čebelje družine vpliva mnogo dejavnikov, ki se javljajo bodisi iz okolja, to so zunanji pogoji življenja čebelje družine, bodisi izvirajo iz družine same, iz notranjosti gnezda čebelje družine.

V interesu čebelarja je, da jih pozna in tako dobi ob minimalni vložbi dela in sredstev maksimalno količino pridelkov. Dober oskrbnik čebel bo zato le tisti, ki dobro pozna vse dejavnike, ki na njihov razvoj vplivajo povoljno, in enako vse okolnosti, ki jih v razvoju utegnejo zavirati ali jih celo ugonobiti.

V širšem pomenu besede vključujemo v naravne ukrepe vse okolnosti, ki na kakršenkoli način vplivajo na uspevanje čebel. Na prvem mestu so *zunanje razmere življenja čebelje družine*. Vplivi, ki prihajajo iz okolja, so raznovrstne narave: klimatski in podnebni, pašne razmere kraja, lega čebelnjaka, namestitvev panjev na stojišču ali v skladovnici, čebelji družini škodljiva in koristna bitja.

Navedemo naj nekaj misli, migljev, ki zadevajo zunanje dejavnike, ki vplivajo na odporno moč čebelje družine in s tem na rentabilnost čebelarjenja.

Poudariti je, da imajo zunanje razmere, to je vplivi iz okolja, izreden pomen na uspevanje čebel in na jačanje njihove odporne moči proti boleznim.

Podnebne in pašne razmere naj bodo temelj za racionalno razmestitev čebelnjakov, za specializirane oblike čebelarjenja, prevoze panjev na druga stojišča in podobno. Pravilno bi bilo, in tako tudi ravnajo uspešni čebelarji, bodisi zavestno ali instinktivno, da jim zunanje razmere opredeljujejo ta ali oni način čebelarjenja, to ali ono smer specializiranega čebelarstva.

Če primerjamo pogoje prezimovanja čebeljih družin v osrednji Sloveniji s prezimovanjem v primorskih krajih ali na otokih, ugotavljamo, da čebele v primorskih krajih ugodneje prezimujejo, se spomladi zgodaj razvijajo ter da se grizavost in nosemanost praviloma ne pojavljata. Vzrok slabljenja in odmiranja čebeljih družin v zgodnjespomladanski dobi je v

pretežni meri narava podnebja v mesecih od februarja do maja.

Narava podnebja bo tudi vplivala na to, v kolikšni meri bomo energijo sonca lahko uspešno uporabljali v borbi proti zajedavcu varroa. Poskusiti, ki jih je v Ukrajini opravil Hmara (1980), so hrabilni.

Pod specializiranimi oblikami čebelarjenja razumemo klasično čebelarjenje na med, zdaj že opuščeno čebelarjenje na roje, ki naj bi se v sedanjih želji po »suhih čebelah«, to je narejenih rojih in naravnih rojih preusmerilo, tj. prilagodilo nastalim potrebam v sodobno trgovino z živimi čebelami. Pod specializiranimi oblikami razumemo dalje čebelarjenje na cvetni prah in na propolis, kjer so v obeh primerih potrebna območja, bogata s pelodom, oziroma kraji, kjer je veliko dreves, ki dajejo zadelavino.

Glede prevažanja velja navesti, da zaprti panji med prevozom delujejo na čebele kot stres. Zaprte čebele postanejo nemirne, dvignejo temperaturo in niso redki primeri, ko se zadušijo. S prevozi čebel ponoči, pri odprtih žrelih, se temu zlu izognemo. Na splošno pa velja poudariti, da se na prevozu hitreje obrabijo in izločijo nosemane in pršičave čebele, kar vpliva ugodno na zdravstveno stanje čebeljih družin. Po mnenju R. Jordana bi dunajski čebelarji že zdavnaj morali nehati čebelariti, če panjev ne bi prevažali, saj zapora pršičavost samo povečuje. Navedem naj še mnenje predstojnika zavoda za biologijo in patologijo rib in čebel pri Veterinarski sakulteti v Zagrebu mg. Djura Sulimanovića, ki še bolj živo posega v našo problematiko. Rekel mi je dobesedno takole: »Neče varrooza uništiti našeg pčelarstva, ali će karantene.« (Ob tej izjavi mg. Sulimanovića, našega vodilnega veterinarja za vprašanja čebeljih bolezni, sem ga namerano vprašal — imel sem v mislih naše današnje posvetovanje —, če to

izjavo lahko javno uporabim, nakar mi je odgovoril pritrdilno in pripomnil, da se težko zviplja v čebelarstvo in njegovo problematiko tisti, ki tega sam ne doživlja.)

Lega čebelnjaka ima odločujočo vlogo za uspeh v čebelarstvu nasploh, pa tudi v borbi proti čebeljim boleznim, kot so nose mavost, pršičavost, varrooza.

Tako so pred odkritjem fumagilina v borbi proti nose mavosti pripisovali največjo vlogo ravno legi čebelnjaka, ki naj bo zavetna, sončna, zavarovana pred vlago in mrazom.

Opazili so, pravi Borchert, da so pršičave in nose mave čebelje družine ozdravele brez zdravil, ko so jih predstavili iz njihove dotlej neugodne sredine v biološko in fiziološko boljše pogoje.

Podobno velja dandanes v Zahodni Nemčiji, v deželi Freiburg, kjer je postala pršica odporna proti dimljenju s folbeksom in so zategadelj morali plinjenja opustiti ter preiti k biološkim ukrepom.

V zadnjih letih so v Bolgariji ugotovili, da se krpelj varroa najhitreje razmnožuje na stojiščih panjev z nad-

povprečno vlažnostjo, v zasenčenih legah, nasprotno pa je varrooza manj napadala čebele v panjih na osvetljenih sončnih mestih. Redkejši so bili tudi krplji v tistih nakladnih panjih, ki jih niso položili na zemljo, temveč za 60—70 cm dvignili od tal.

Naš prikaz dejavnikov, ki prihajajo iz okolja, iz zunanjega sveta in odločujoče vplivajo na zalegalno sposobnost čebelje družine in njeno odpornost proti boleznim in škodljivcem, ni popoln.

Ob tej priložnosti tudi ne bomo obravnavali dejavnikov, ki prihajajo iz notranjosti čebeljega gnezda, iz čebelje družine same. Navedeno gradivo je podrobneje obdelano v knjižici »Bolezni, škodljivci in zastrupitve čebel«, ki je v tisku; napisali pa so jo prof. dr. H. Čerimagić, mg. Dj. Sulimanović in jaz.

LITERATURA

1. Borchert, A., Schädigungen der Bienenzucht durch Krankheiten, Vergiftungen und Schädlinge der Honigbiene. Leipzig 1974.
2. Jordan, R., Kleine Bienenkunde, Wien, München 1954.
3. Sulimanović, Dj. Ustmena informacija, 1981.

UDELEŽITE SE ČEBELARSKEGA IZLETA

Čebelarstva družina Ljubljana organizira 30. maja 1981 čebelarški izlet. Obiskali bomo dva večja čebelarja na Štajerskem in v Podravini. Ogleдали si bomo tudi različne paše, ki so v tem času na teh območjih zelo obilne. Nedvomno bo izlet koristen in zanimiv tako za čebelarje, kakor tudi za ljubitelje čebel. *Odhod avtobusa bo 30. maja 1981 ob 6. uri izpred Filharmonije v Ljubljani.*

Kolikor se želite udeležiti izleta vi in vaša družina, vplačajte do 14. maja 1981 350 din na osebo na žiro račun LB 50100-678-35769, Čebelarstva družina Ljubljana, Cankarjeva 3, Ljubljana, z označbo »za čebelarški izlet«, vplačilo pa javite z dopisnico na gornji naslov. Razpis velja do zasedbe avtobusa, zato pohitite!

Vabimo vse člane čebelarstva družine Ljubljana in svojece, prav tako pa tudi čebelarje sosednjih čebelarstevskih družin. Strokovno vodstvo izleta je zagotovljeno. V stroške je vračunan samo prevoz in vodstvo.

Pridite, prijetno se boste počutili!

Odbor ČD Ljubljana

ČEBELARJEVA OPRAVILA V MAJU

STOJAN DROČ

V maju ima čebelar največ dela. V tem času ni pomembno le odpiranje panjev in različni ukrepi, ampak tudi opazovanje čebeljih družin. Posebno je to pomembno za čebelarje z večjim številom čebeljih družin in za tiste, ki jim čas oziroma pomanjkanje časa ne dopušča, da bi panje pogosto odpirali. Po obnašanju čebel na žrelu se da dokaj dobro ugotoviti stanje v posamezni družini, kar nam omogoči, da pregledamo le tiste družine, pri katerih opazimo, da je nekaj narobe in so potrebne naše pomoči.

Čeprav je mesec maj za čebele že radodaren, vsaj takšnega smo čebelarji navajeni, pa moramo tudi ta mesec skrbeti za zadostno količino hrane, seveda če se v naravi ne pojavi izdatno medenje. Bila so že leta, ko je izredno neugodno vreme v maju mnogim čebelarjem ogrozilo obstoj njihovih čebel. Seveda za čebelarja ni večjega razočaranja, kot je, če čebelje družine padejo v maju zaradi pomanjkanja hrane, kar pa je le posledica čebelarjeve malomarnosti. S pravočasnim pokladanjem sladkorne raztopine prebrodimo krizo in družine rešimo pred propadom. Vsak čebelar bi moral znati oceniti kdaj nastopi takšno krizno obdobje, ko nastopi v panjih pomanjkanje hrane. Predvsem v maju je zadostna zaloga hrane najvažnejša za dober razvoj družin.

V maju naredimo pri čebelah tista opravila, ki nam jih v aprilu ni uspelo napraviti, ali pa jih še ni bilo potrebno opraviti. Iz prakse vemo, da vse družine ne napredujejo enako intenzivno, pa čeprav si to vsak čebelar želi in si za to tudi prizadeva. Vzroki za to so znani in že večkrat poudarjani; neustrezne družine, oziroma uzimljene slabe družine s slabimi maticami.

Že v aprilu začetno prestavljanje zalege in s tem širjenje gnezda, nadaljujemo tudi v maju, dokler ne napolnimo medišča AŽ panja s satjem. Da si olajšamo večkratno prestavljanje, že v jeseni odvezamemo iz medišča običajno pet neustreznih satov, ki gredo v kuho, ta prostor pa izpolnimo sedaj ob širjenju gnezda. Vstavljenе satnice družine kaj kmalu izdelajo in matica jih tudi zaleže. Paša je za tako stanje pogoj in če te ni, moramo družine krmiti. Poudarjam, krmiti moramo, če želimo lepo izdelano satje, pa čeprav se nam v maju to upira. Pri teh opravilih moramo paziti na vremenske napovedi in opraviti prestavljanje ob ugodnem vremenu.

Hiter razvoj čebeljih družin nam povzroča skrbi, namreč preprečiti moramo rojenje. Prestavljanje rojenje v glavnem le odloži, prepreči pa ga ne. Ob prestavljanju imajo družine v AŽ panjih v plodišču in medišču skupno od 13 do 15 satov zalege. Žival, ki se izvali iz te zalege, napolni panj do take mere, da postane pretesen. Žival se v panju gnete, ob večerih pa visi v velikih grozdih na bradah, kar je očitni dokaz tesnosti panja. Zanesljiv način preprečevanja rojenja v panjih z nezadostno prostornino, ne glede na sistem, je še vedno odvzem matice. Po petih dneh pregledamo plodišče in podremo vse matičnike razen enega. Če pustimo dva, bo roj siguran. Torej moramo biti pri tem opravilu natančni. Ta opravila so povezana s časom. Iskanje matice in kasneje matičnikov, v nabitih panjih, je eno najbolj mučnih opravil.

Čebelar z nakladnimi panji ima v maju enake skrbi. Razvoj družin tudi njemu nalaga opravila, ki morajo biti pravočasno opravljena, da formira močne družine in se izogne rojenju.

Tudi v maju nadaljujemo z zamenjavo naklad, kjer nismo to storili že aprila. Ko družine že dodobra napolnijo dve nakladi, opravimo poseg, s katerim si vzgajimo mlade matice. Zgornjo naklado, v kateri je matica, damo na podnico, nanjo damo novo naklado, v katero smo vstavili pet satnic in pet izdelanih satov po razporedu sat satnica, pokrijemo z matično rešetko in nato poveznemo naklado, ki je bila do tedaj spodaj skupno s čebelami. Po štirih dneh družini nad matično rešetko vcepimo en zrel matičnik, ki ga sprejme, ker se čuti ločena in samostojna. Moramo pa tej nakladi, takoj ko smo jo ločili z matično rešetko, odpreti luknjo na sprednji strani naklade, katero uporablja za žrelo. S tako operacijo, če je pravočasno opravljena, skoraj zagotovo preprečimo rojenje, čeprav tudi ta ukrep ni povsem zanesljiv. Kolikor nam uspe vzrediti mlado matico v zgornji nakladi še pred glavno pašo in rojilnim razpoložajem ter jo spojiti z matično spodnjo družino, matična družina zagotovo to leto ne bo rojila. Skrbeti pa moramo za zadostni prostor, ki je izredno važen za omilitev rojilnega nagona. Ob največjem razvoju in ustrezni paši štiri LR naklade ne bodo odveč. Že večkrat je bilo poudarjeno, da praviloma odpade manipulacija s posameznimi sati v nakladnih panjih, kajti sicer bi razvrednotili njegovo prednost. Toda tega principa ni mogoče vselej in dobesedno izpeljati zlasti tedaj, ko si želimo napraviti nove družine, ali pri vzreji rezervnih matic. Ti primeri so izjeme in jih ne moremo prištevat med opravila, ki sodijo v ustaljeno tehnologijo nakladnih panjev. Pri vsakem delu, tudi pri čebelarstvu, si moramo vselej prizadevati za racionalizacijo časa in opravil, na podlagi katerih se lahko meri naša storilnost.

Maj je tudi mesec obilnih paš. Prevaževalci se pripravljajo za premike na pašna območja, na vse mogoče načine. Za vse je pa le važno, da spo-



štujejo veterinarske predpise zaradi čebeljih bolezni, ki so pri nas močno prisotne. Obmejni čebelarji, oziroma vsi ki prevažajo v sosednjo republiko Hrvaško, pa morajo poznati tudi predpise te republike. Globe za neposlušne so občutne, vožnja na črno pa naj ne bo v ponos nikomur.

Maja je obnožinska bera na vrhuncu. Kdor prideluje tudi cvetni prah, mora že ob začetku meseca nastaviti osmukalnike. Med glavno pašo smukalniki ne sodijo na panje, ker znatno ovirajo čebele pri pridelku nektarja. Sicer pa pridelovanje cvetnega prahu ni zahtevno delo, zahteva le nekaj dodatnih priprav. Mnogo zahtevnejša opravila so pri pridelovanju matičnega mlečka. Zato priporočam vsem, ki se žele posvetiti pridobivanju tega pridelka, da se obrnejo za potrebne nasvete na podjetje MEDEX, kjer bodo na ustreznih seminarjih ustrezno poučeni.

ŠE O NOSEMI, PRŠICI IN HUDI GNILOBI

mag. FRANC JAVORNIK dipl. vet.

Letošnja zima je bila huda in je trajala izredno dolgo. Mraz je nastopil že takoj v začetku novembra in je praktično trajal cele štiri mesece in še čez, tja do srede marca. V tem času se je le v februarju nekaj dni toliko ogrelo, da so čebele na prisojnih legah lahko izletele in se za silo otrebile. V nekaterih krajih pa tudi takega izleta ni bilo. Zato lahko pričakujemo, da bodo čebele slabo prezimile. Mnoge čebelje družine bodo odmrle, druge pa močno oslabele. Takoj zdaj spomladi moramo poskrbeti in ukreniti vse potrebno, da se bodo naše čebele uspešno razvijale in nam tudi v letošnjem letu nabrale čimveč medu, cvetnega prahu in drugih čebeljih pridelkov.

Poleg pravilnega oskrbovanja čebeljih družin v lanskem letu, pravočasnega dodajanja zimске zaloge take hrane, ki ne obremenjuje preveč prebavnega trakta čebele, ustrezne in zadostne ventilacije, otoplitve panjev, pogostnosti zimskih izletov in trebljenja čebel ter še mnogih drugih dejavnikov, je uspešnost prezimovanja čebeljih družin močno odvisna tudi od njihovega zdravstvenega stanja. Vse neugodne življenjske razmere ter napake v prehrani in oskrbi mnogo lažje prenesejo zdrave kot pa kakorkoli obolele čebele. V čebelji družini, ki so jo na kakršenkoli način oslabil drugi neugodni dejavniki, se bolezen razvije v bistveno težji obliki, tako da čebelja družina pogosto odmrne. Na podlagi gornjih ugotovitev lahko sklepamo, kako pomembno je zdravje za uspešno prezimovanje čebeljih družin, posebno še v tako neugodnih vremenskih razmerah kakršne so bile v letošnji zimi.

Največ škode je našemu čebelarstvu v letošnji zimi prizadejala no-

sema. Vemo, da je za širjenje boleznih v panju najbolj ugodna zima, ko so čebele stisnjene v zimsko gručo, bolnice pa se trebijo v panju in onesnažujejo satje. V letošnji dolgi zimi je bilo za tako širjenje boleznih več kot dovolj časa. Posebno hitro se bolezen širi, če je obolela tudi matica. Ker je njen trebež sladek, ga čebele rade ližejo in se tako tudi same okužujejo.

Nosema napada srednje črevo čebele, kjer poteka prebava in vsrkavanje hrane. Bolna čebela ne more normalno prebavljati použite hrane, ker sluznica ne izloča dovolj prebavnih sokov. Razen tega pa poškodovana sluznica že tako slabo prebavljene hrane ne more vsrkati. Čebele zato stalno občutijo lakoto in jemljejo več hrane. Zaradi večje količine zaužite hrane in slabe prebave se jim prekomerno polni zadnje črevo ter jih predčasno sili na trebljenje. V letošnji zimi, ko skoraj ni bilo izletnih dni, so bili pogoji za razvoj noseme še bistveno ugodnejši.

Za odkrivanje in ugotavljanje boleznih je pomembno, da spomladi pristostvujemo čistilnim izletom. Pri čistilnih izletih opazimo na bradah okuženih panjev čebele s povečanimi zadki, ki poskušajo zleteti, trepetajo s krili in se težko premikajo. Zaradi pretežkih zadkov ne morejo daleč leteti, padajo na tla, se zbirajo v gručeh in odmirajo. Bolne čebele odmirajo tudi v panju. Dno panja je pogosto na debelo pokrito z mrtvicami. Obbolele družine so pozimi nemirne in porabijo več hrane. Če opazimo na čebelah opisana znamenja, lahko upravičeno posumimo na nose mavost. Naš sum pa potrdimo z laboratorijskim pregledom mrtvic.

Nose mavost zdravimo s fumagilonom ali s fumidilom — B. Spomladi

dajemo zdravilo v sladkorni raztopini ali pa v sladkornem testu. Sladkorno raztopino dodajamo čebeljim družinam v manjših količinah, tako da jo lahko sproti porabijo, da ne pride v med. V sladkorni raztopini ostane antibiotik aktiven 4 tedne, v sladkornem testu pa vse leto.

V čebelnjaku, kjer se je nosema pojavila v obliki močne griže in odmiranja čebel, hude oslabelosti ali celo odmrtnja čebeljih družin, zatiramo bolezen takole:

1. Uničimo vse zelo slabe čebelje družine: panje, satje in čebelarstvo orodje pa ustrezno razkužimo.

2. Vse okužene družine pretresemo na čisto in razkuženo satje ali pa satje postopoma zamenjamo z razkuženim. Satje razkužimo tako, da ga zložimo v omaro ali drug zatesnjen prostor. Na 1 m³ prostornine uporabimo vsaj en liter 80 ali 100 % očetne kisline, ki jo nalijemo v emajlirano ali stekleno posodo ter vanjo namočimo kosmiče vate, da kislina bolje izhlapeva. Satje pustimo v omari 5—7 dni. Ker očetna kislina razjeda kovino, je priporočljivo, da pred razkužbo žico, s katero so pritrjene satnice v satnike, prelijemo z vročim voskom in jo tako zavarujemo.

3. V vseh obolelih družinah zamenjamo matico z zdravo.

4. Vse čebelje družine v okuženem čebelnjaku zdravimo s fumagilinom ali s fumidilom — B. Na 1 gram substance dajemo 3 litre sladkornega sirupa (1:3). Ta količina zadošča za enkratno zdravljenje treh družin. Ponovno damo zdravilo čez 3 dni, tretjič pa spet čez 4 dni. V zelo težkih primerih damo zdravilo še četrtič, in to čez 7 dni. Če ugotovimo bolezen spomladi, ponovimo zdravljenje jeseni, če pa smo jo zasledili jeseni, ponovimo zdravljenje spomladi. Pri močno okuženih družinah polovico zdravilnega sirupa poškrpimo po satju, polovico pa ga zlijemo v pital-

nik. Ponovno pa opozarjam, da moramo paziti, da zdravilo ne pride v med.

5. Urediti moramo higiensko napajališče za čebele.

Druga bolezen, ki lahko prek zime močno prizadene čebeljo družino, je pršičavost. V panju se pršičavost širi ob tesnem neposrednem stiku okuženih in neokuženih čebel, ki ga je bilo v letošnji dolgi in hudi zimi več kot navadno.

Oplojene samice zajedavca zlezejo iz zračnic starih, že močno napadenih, na mlade, še ne okužene čebele, kjer se naselijo v njihovih zračnicah ter se tam dalje razmnožujejo. V zimski gruči se število zajedavcev močno poveča, zato se navadno proti pomladi pokažejo znamenja bolezni.

V začetku okužbe je obolelih čebel le manjše število, zato jih pri čistilnih izletih še ne opazimo, naslednje leto pa se bolezen že bolj razvije. Čebele, ki jih je napadla pršica, imajo ohromela krila. Ta hromost kril je posledica pomanjkanja kisika v prsni mišicah, ki poganjajo krila, ker ima čebela zamašen prvi par zračnic. Drugi vzrok pa je poškodba krilnega sklepa.

Motnje se pokažejo šele pri čistilnih izletih, ko zdrave in okužene čebele prilezejo na brade panjev z napetimi zadki in poskušajo vzleteti ter se otrebiti. Zdrave čebele normalno vzletajo in se vračajo v panj. Nekaterim bolnicam uspe vzleteti, ker pa letalno mišičje ne dobiva dovolj kisika, ohromi in čebela pade na tla pred panj. Večini obolelih čebel pa vzlet niti ne uspe. Te plezajo po bradi in prednji strani panja, padajo na tla, se na tleh zbirajo v gruče ali plezajo po bilkah, otpnejo in odmrejo.

Značilno za pršičavost je, da tudi pri močno okuženih čebeljih družinah v panju ne najdemo več mrtvic kot pri zdravih. Veliko mrtvic pa najdemo pred čebelnjakom. V panju ostane le malo čebel, po navadi premalo, da bi družina lahko prezimila.

Pršičavost ugotavljamo z laboratorijsko preiskavo čebeljih mrtvic, nabranih pred panji ob zimskih in ob prvih spomladanskih izletih.

Zdravimo jo z 8-kratnim dimljenjem s folbeksom. Zdravljenje organizira in nadzira pristojna veterinarska služba.

Ko se bo vreme toliko ogrelo, da bomo lahko pokukali tudi v panje in pregledali čebelje družine, bo čas, da ugotovimo, če morda nimamo v svojem čebelnjaku hude gnilobe čebelje zalege. Vsako pomlad moramo pregledati vse čebelje družine, da ugotovimo, kako so prezimile, če imajo dovolj hrane in če matica dobro zalega.

Pri tem pregledu posvetimo posebno pozornost zaleženemu satju. Zalega mora biti strnjena in enakomerna. Če opazimo presledkasto ali luknjičavo zalego, spremembe na pokrovčkih in oslabele družino, je to znamenje, da s to družino nekaj ni v redu. V takem primeru je najbolje poklicati veterinarskega inšpektorja, ki bo odvzel ustrezne vzorce in jih poslal na pregled v laboratorij, potem pa se držati njegovih navodil.

Dal sem vam le nekaj napotkov za odkrivanje in zatiranje najpogostejših boleznih čebel in čebelje zalege, ki jih boste spomladi čebelarji lahko s pridom uporabili.

NAŠI ZNANI ČEBELARJI

Prvič predstavljamo v našem intervjuju tudi čebelarko, kar naj bo priznanje tudi ostalim čebelarkam in ženam čebelarjev, ki z veseljem delajo in pomagajo pri delu s čebelami.

Danes je to Štefka Lorbec iz Maribora, ki se že vrsto let trudi in vzgaja mlad čebelarški kader na kmetijski srednji šoli v Mariboru.

1. Kdaj in kako ste začeli čebelariti?

Že doma smo imeli čebele, zato sem že kot osnovnošolka sama ogrebala roje, ko so bili odrasli na njivi.

2. S kakšnimi panji ste začeli čebelariti in v kakšnih čebelarite danes?

Doma smo imeli vrsto let slamnate koše in še vedno mi ni zbledela predstava o moritvi čebel jeseni. Velika sprememba je nastala, ko so v okolici Maribora pričeli uvajati AŽ panje; takrat sem bila še v srednji šoli. Moja glavna naloga je bila poslej točneje medu. V prijetnem spominu ohranjam tisti čas in tisto delo; kako sem

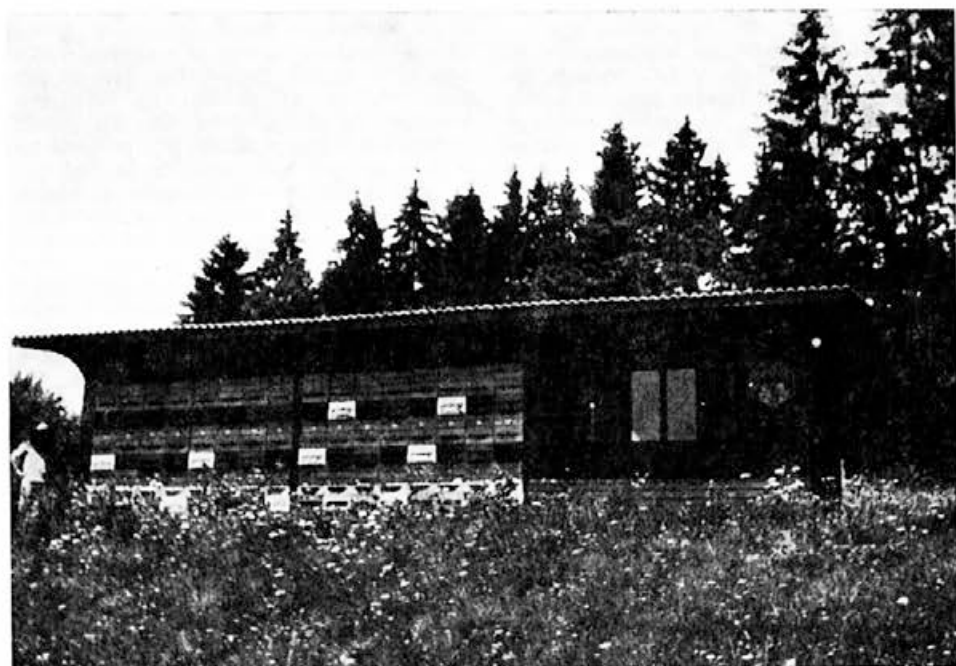
odkrivala sate in točila sladko strd v posode. Kasneje, ko sem študirala agronomijo na univerzi v Zagrebu, sem zgubila stik s čebelami in čebelarstvom, ker tega predmeta žal ni bilo v programu.

3. Kako ste se učili čebelariti?

V čebelarstvo sem se začela bolj intenzivno poglobljati šele na svojem delovnem mestu. Od leta 1947 naprej sem namreč učiteljica za živinorejo na tehniški srednji šoli v Mariboru, kjer so mi po nekaj letih službovanja dodeli tudi predmet čebelarstvo, ki pa ga v naši šoli poslušajo le učenci sadjarske smeri, in to samo v četrtem razredu eno uro tedensko.

Vzporedno teče delo v čebelarstem krožku za učence vseh razredov. Šola ima 20 čebeljih družin, večinoma v AŽ panjih. Uvajamo pa tudi LR panje. Delo z njimi pa nam ne gre posebno od rok. Stojišče imamo na šolskem zemljišču in je zelo dobro, ker je na mirnem prostoru, v okolici pa je dosti ive, medene detelje in rud-

(Nadaljevanje na strani 165)



ŠOLSKI ČEBELNJAK MEDEXOVE POSPEŠEVALNE SLUŽBE

VZREJA GOSPODARSKIH MATIC — POGLAVITNA NALOGA POSPEŠEVALNE SLUŽBE DO MEDEX

Pospeševalna služba DO Medex je bila ustanovljena z nalogo, da pospešuje razvoj predvsem tistih dejavnosti v čebelarstvu, v katerih najbolj zaostajamo za deželami z razvitim čebelarstvom. Znano je, da smo prav na področju vzreje in odbire matic v največjem zaostanku. Zato je ta dejavnost postala prednostna naloga pospeševalne službe.

Matica je tisti »vodilni center« čebelje družine, od katere je v veliki meri od-

visen donos čebeljih pridelkov, gospodarnost čebelarjenja, odpornost čebelje družine proti boleznim in zajedavcem, učinkovitost opravevanja itd. Prav organizirana množična vzreja matic je omogočila našim sosedom, da so postali izvozniki medu, medtem ko ga moramo mi uvažati, kljub boljšim pogojem za čebelarjenje. Nekaterim sosedom (Italija, Avstrija) pa pomenijo matice tudi pomembno izvozno blago, česar v sedanjih

mednarodnih gospodarskih razmerah ni za spregledati.

POTREBE PO MATICAH

Največje potrebe po maticah imajo čebelarji-proizvajalci. Ti morajo zaradi intenzivnega izkoriščanja čebel pri pridelovanju enega ali več čebeljih pridelkov pogosteje menjati matice. Pri nekaterih pridelkih in pri čebelarjenju z velikim številom panjev (200—800) so se v praksi že pojavile potrebe po vsakoletni menjavi matic, saj malo povečan nagon na rojenje že ovira proizvodnjo čebeljih pridelkov.

Število čebeljih družin kooperantov, ki združujejo svoje delo v DO Medex, bo leta 1985 preseglo število vseh čebeljih družin v Sloveniji. Za redno menjavo matic bi potrebovali okrog 40.000 gospodarskih matic letno.

CILJ ORGANIZIRANE VZREJE MATIC

Da bi zadovoljili omenjene potrebe, smo si postavili cilj: vzrediti v organizirani vzreji čimvečje število matic z nadpovprečnimi gospodarskimi lastnostmi po ceni, ki je najmanj za 30% nižja od cene matice, vzrejene po sedanji tehnologiji. Temu cilju smo podredili vse dosežane priprave in poizkuse. Tako smo že v lanskem letu iz poskusne serije ponudili tržišču zrele zlahne matičnike po ceni 20 dinarjev, neoplojene matice pa po 40 dinarjev za primerek (oplojene matice so bile še iz klasične proizvodnje).

S tem smo omogočili čebelarjem, da se oskrbijo z maticami po dostopni ceni, saj ostalo delo okrog plemenitev ne predstavlja za večino čebelarjev posebne težave. Kvaliteta matice je predvsem odvisna od prve stopnje vzreje, to je vzreje do zrelega matičnika.

POT DO CILJA

Tako kot pri vsaki drugi serijski proizvodnji so tudi tu postavljeni v ospredje znani pogoji:

- delitev dela in specializacija;
- maksimalni izkoristek domačega znanja, objektov, opreme, pripomočkov in čebeljega fonda.

ORGANIZACIJA VZREJE

Analizirali smo organizacijo in tehnologijo dveh doslej najbolj znanih sistemov vzreje: individualna vzreja v majhnem obsegu (do nekaj sto matic) in gospodarski obrat za množično vzrejo, ki

jih imajo v večini evropskih držav, v nekaterih pa jih gradijo sedaj. Ugotovili smo, da v današnjih gospodarskih razmerah ne moremo ne enega ne drugega uporabiti v celoti za model.

INDIVIDUALNA MALOSERIJSKA VZREJA

Tak način vzreje lahko primerjamo z nekdanjo obrtniško proizvodnjo (majhna proizvodnja — visoke cene). Je pa v čebelarstvu položaj še slabši, saj je specializacija običajno še nižja. Vzreja matic je večinoma le dopolnilo bodisi kmetijski ali kakšni drugi dejavnosti. Okrog 10 vzrejevalcev vzredi v Sloveniji nekaj nad 3000 matic. Tak način dela določa ceno matice, ki pomeni za čebelarja-kmetijca 20 litrov mleka. Graditi vzrejni sistem na takem načinu dela pomeni pot v slepo ulico. Kljub temu, da je moč najti tudi v strokovnih krogih (domačih) mnenje, da lahko rešimo problem vzreje matic z razširitvijo mreže individualnih vzrejevalcev.

Za zadovoljitev potreb po maticah bi za kooperante Medexa moralo vzrejati matice nad 100 takih vzrejevalcev! Vendar tudi če bi jih usposobili toliko, bi matice imele še vedno enako ceno. Tak način vzreje lahko samo vzdržuje sedanje stanje.

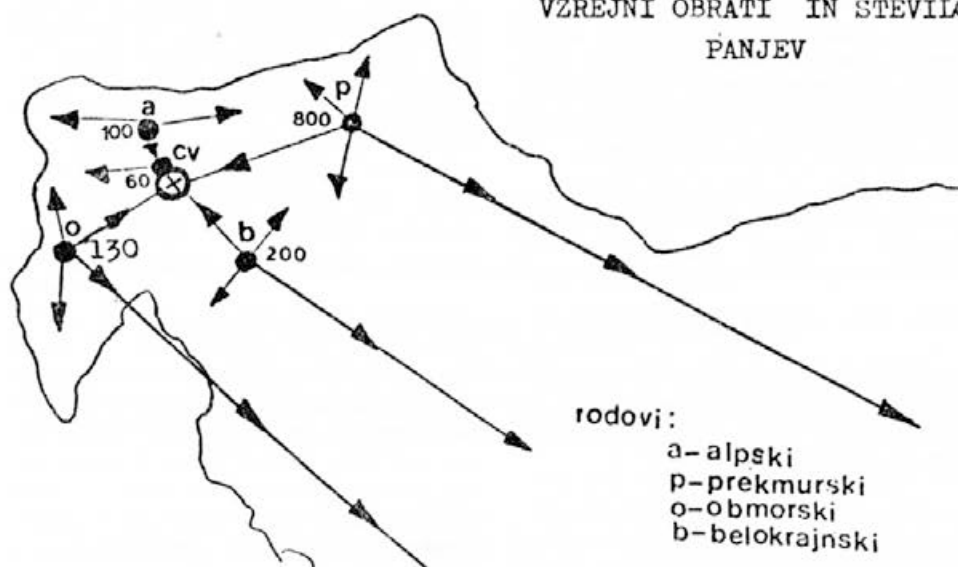
OBRATI ZA MNOŽIČNO VZREJO MATIC

Tu je v največji meri uveljavljeno načelo specializacije in delitve dela. Kvaliteta matic je zato velika, število matic je veliko, kvaliteta je izenačena, cene dostopne, saj so konkurenčne individualni maloserijski proizvodnji, odbira je pod strokovnim vodstvom itd. V nekaterih obratih je delitev dela izvedena tako, da v enem obratu opravijo prvo stopnjo vzreje (vzreja matičnikov) v drugem, ki je lahko oddaljen tudi 100 ali več kilometrov, pa drugo stopnjo (plemenenje). Tak način dela omogočajo sodobna prometna sredstva, novi toplotnoizolacijski materiali in elektronska regulacija temperature v inkubatorjih, v katerih prevažajo zrele matičnike do plemenišča.

MEDEXOV VZREJNI SISTEM

Sistem vzreje smo prilagodili našim sedanjim gospodarskim in kadrovskim možnostim. Stremeli smo za tem, da prevzamemo vse značilnosti večjih vzrejnih centrov (specializacija, delitev dela, serijska proizvodnja itd.) in da pri tem do največje možne mere izkoristimo

VZREJNI OBRATI IN ŠTEVILO PANJEV



kadre, objekte, opremo tehnologijo, komuniciranje in čebelje družine in vse ostalo, kar že združujejo kooperanti v delovni organizaciji Medex.

Sistem je zgrajen tako, da ga je moč širiti in izpopolnjevati, kar zagotavlja naravno rast in razvoj ob minimalnih vlaganjih. S poskusnim obratovanjem smo začeli lansko leto. Največji poudarek smo dali vzreji matičnikov in njihovi inkubaciji ter transportu. Za plemenjenje smo razvili dve izvedbi sodobnih plemenilčkov, ki omogočata plemenjenje z minimalnimi stroški (majhno število čebel za polnjenje in s tem ustrezno manjša poraba krme).

Proizvodna baza vzrejnega sistema so pridelovalci matičnega mlečka. Letno vzredijo nad 3.000.000 matičnikov, pri katerih pa vzrejni proces predčasno prekinemo in odvzamejo matični mleček. Število matičnikov je večje, kot jih vzredijo v vseh evropskih vzrejnih centrih skupaj. Zato lahko vključimo v sistem vzreje samo najuspešnejše pridelovalce mlečka, med katerimi jih je veliko, ki sodijo v evropski vrh po produktivnosti (pridelku mlečka na čebeljo družino).

Pomena teh čebelarjev-specialistov za množično vzrejo matic se danes morda še ne zavedamo dovolj, vendar kljub temu naštejemo nekaj izrazitih prednosti, ki jih nudijo:

1. Ti čebelarji imajo čebelje rodove z izrednimi gospodarskimi lastnostmi. Ne-

kateri so jih odbirali nad 20 let. Največja želja kooperantov Medexa je dobiti matice teh rodov saj jim zagotavljajo večje pridelke in s tem večji kos kruha.

2. Čebelji rodovi so prilagojeni podnebno-pašnim razmeram, zato dajejo v podobnih okoliščinah največje mogoče donose čebeljih pridelkov.

3. Razporeditev vzrejnih obratov po značilnih podnebno pašnih področjih ima to prednost, da se v primeru pojave čebeljih bolezni ne prekine vzreja v sistemu. Tako smo lansko leto ob pojavu varrooze na ljubljanskem področju prekinili priprave za vzrejo matic v centralnem vzrejevališču (CV) in preusmerili delo na druga neokužena vzrejevališča.

4. Vzrejevalci matic se v tem sistemu ne »učijo« vzreje na maticah, temveč na matičnikih za pridelovanje mlečka in šele tedaj, ko obvladajo to delo, lahko pričlenijo z vzrejo matic in matičnikov za tržišče. S tem je zagotovljena stalna in visoka kvaliteta matic.

5. Pridelovalci matičnega mlečka začnejo z vzrejo šele tedaj, ko čebelje družine najbolj izdatno polnijo matičnike. Zato so matice večje, kot bi bile v takem obratu, ki vzreja matice vso sezono (v začetku in proti koncu sezone so matičniki manj napolnjeni z mlečkom). Tak način dela je gospodarnejši kot v specializiranih obratih za vzrejo matic.

6. Za vzrejo matic in matičnikov za tržišče smo izbrali tiste pridelovalce matičnega mlečka, ki imajo večje število čebeljih družin (100—800). Čebelje družine imajo nameščene v več čebelnjakih. Zato lažje organizirajo plemenišča z odbranimi trotarji in poskrbijo za nasičenost okolice s plemenskimi troti.

7. Vsi pridelovalci matičnega mlečka-vzrejevalci matic so bili že doslej vklju-

čeni v strokovno-izobraževalne programe (tečaji, ekskurzije, posvetovanja, demonstracije, kongresi ipd.), ki jih vsako leto pripravi pospeševalna služba. V prihodnje pa bodo še podrobnejše seznanjeni z najnovejšimi dosežki s področja vzreje in odbire.

DE KOOPERACIJA
Pospeševalna služba
Tanja Medved, dipl. biol.

MOŽNOSTI NABAVE MATIC IN MATIČNIKOV

Kljub težavam, ki običajno spremljajo uvajanje serijske proizvodnje in občutnemu povečanju cen prevozu, krmí, vosku, opremi ipd. smo se približali zastavljenemu cilju. Zato bomo letos lahko ponudili tržišču matice in matičnike po dostopnih cenah:

25 kosov žlahtnih matičnikov skupno s pasivnim inkubatorjem	Prevzem osebno	Kooperanti 500 din	Nekooperanti 550 din
oplojene gospodarske matice iz odbranih rodov	Pošta ali osebno	100 din	150 din

OBVESTILO ZA NAROČANJE MATIC IN MATIČNIKOV

Obveščamo čebelarje, da lahko začno naročati matice in matičnike. Pisarna naročila za dobavo oplojenih matic in matičnikov sprejema hp Medex, DE Kooperacija, 61000 Ljubljana, Miklošičeva 30.

Prosimo naročnike naj z naročilom sporočijo tudi najprimernejši način obvestila s katerim vam bomo sporočili datum možnega prevzema (telefon ali pošta).

Naročila bomo realizirali po vrstnem redu predhodnih vplačil na žiro račun:

hp Medex Ljubljana, pri SDK 50100 Ljubljana 50100-601-10404

Matice in matičnike bomo praviloma odpremljali dvakrat mesečno, od konca maja dalje. Prevzem matičnikov bo samo osebno pri hp Medex, Ljubljana, Linhartova 49 a.

Vse informacije v zvezi z naročanjem matic, matičnikov ali druge informacije lahko dobite pri hp Medexu vsako sredo in petek od 10,30 do 13. ure, tel. 061 311-545/46.

DE Kooperacija
Pospeševalna služba

(Nadaljevanje s 160. strani)

bekije. Prav tako izboljšujemo čebeljo pašo tudi v okolici. Čebele tudi vozimo na Kozjak (kostanj, iglavci), včasih tudi na oljno repico v Slovenske gorice in na Pohorje na gozdno pašo. Večino dela opravijo člani čebelarstva. Strokovno sodelujejo z nami tudi nekateri izkušeni čebelarji, člani čebelarstva družine Maribor.

Čeprav sem se leta 1975 upokojila, še vedno delujem na šoli prav zaradi čebelarstva. Rada delam s šolsko mladino in moram reči, da so učenci zelo iznajdljivi in samostojni. Še posebno mi pride to prav zadnje leto, ker zaradi operacije na kolku ne morem sodelovati pri vseh delih. Za taka dela pa nam je zdaj le uspelo pogodbeno pritegniti sposobnega in naprednega čebelarja Janka Brečka, ki bo krožkarjem dajal tudi teoretično znanje in upam, da bomo uspešno sodelovali.

4. *Kje kupujete panje in čebelarški pribor?*

Oboje kupujemo v čebelarški trgovini v Mariboru, včasih pa tudi pri Medexu.

5. *Ali ste zadovoljni s kvaliteto in izbiro čebelarške opreme?*

Do zdaj nismo bili razočarani nad kvaliteto, le za satnike bi želeli, da bi bili iz lipovega lesa, točilo pa bolj stabilno in prikladnejše za čiščenje. Iskali smo ga že iz nerjavečega materiala, vendar je bilo pregrebo izdelano. Zelo pa pogrešamo diapozitive z dostopnimi cenami.

6. *S kakšno mero satnikov čebelarite in kako jih žičite?*

Čebelarimo z AŽ mero satnikov 42×26 cm in LR mero 48×23 cm.

Žičimo v obliki dvojnega W, v LR panjih pa podolžno.

7. *Katere čebelne pridelke pridelujete in kakšen je poprečen pridelek?*

Pridelujemo med, ki ga sami stekleničimo, vosek in propolis. Poizku-

sili smo smukati cvetni prah, toda kadar so panji daleč na paši, ni mogoče pobirati cvetnega prahu zaradi dolge poti. Z vzrejo matic tudi nismo imeli uspeha v naših plemenilčkih.

8. *Kako preprečujete rojenje?*

Rojenje preprečujemo samo z vstavljanjem gradilnih satnikov in satnic. Tako nadziramo stanje v čebeljih družinah.

9. *Ali izdelujete satnice sami ali jih kupujete?*

Satnic ne izdelujemo sami, ampak jih zamenjamo za vosek v čebelarški trgovini.

10. *Ali sami kuhate voščine?*

Voščine kuhamo sami, ali pa damo prekuhati voščine bližnjemu čebelarju, ki ima parni topilnik za vosek. V letošnjem letu smo si topilnik spodili. Kuha je zelo poenostavljena, izkoristek pa je zelo dober, ker ima topilnik tudi prešo, s katero se voščine stisnejo. Šola bi rada parni topilnik kupila sama, vendar ga ni moč kupiti v naših čebelarških trgovinah. Tako bi lahko kuhali voščine tudi za druge čebelarje.

11. *Ali sami vzrejate matice in kako?*

Matice smo skušali vzrejati v plemenilčkih, pa nismo imeli zadovoljivega uspeha. Letos bomo poizkušali vzrejati v panjih.

12. *Kako pogosto menjate matice?*

Najraje bi jih menjali vsako drugo leto, vendar nam ne uspe.

13. *Ali čebele prevažate in če jih, na katere paše?*

Vozimo na oljno repico, akacijo, kostanj in na gozdno pašo. Čebele moramo prepeljati tudi zaradi škropljenja s strupi.

14. *Kako prevažate čebele?*

Prevažamo jih s traktorjem na prikolici. Načrtujemo kontejner po zamisli tov. Jožeta Brečka.

15. *Kje in kako točite med?*

Med točimo včasih doma ali pri kmetu na stojišču.

16. *Kako zazimujete čebele?*

Čebelam damo 10 kg sladkorja na družino, sladkorno raztopino delamo v razmerju 5 : 3 = sladkor : voda. Dodajamo česnov sok in to postopoma. Probleme imamo s pitalniki, ker lese ni niso primerni. Zapažimo s papirjem in stiroporom.

17. *Ali dajete pregledati zimske mrtvice in drobir?*

Mrtvice in drobir pošiljamo na zavod v Ptuj. V prihodnje bomo dali na dno panjev lepenko.

18. *Kako je pri vas organizirano pobiranje vzorcev mrtvic za pregled?*

Mrtvice pobiramo pred čebelnjakom.

19. *Ali tudi sami ugotavljate možno navzočnost varroo in kako?*

Doslej tega še nismo delali, v prihodnje pa nameravamo.

20. *Katere čebelne bolezni ste že imeli v čebelnjaku?*

Imeli smo močno nosemo, pa smo jo odpravili s česnom, fumagilinom in čistočo v panjih. Druga nadloga so bile čebelje uši.

21. *Ali je vaše čebelarstvo rentabilno?*

O rentabilnosti ne moremo govoriti, ker je premalo družin. Poleg tega pa so družine namenjene tudi praktičnim vajam z učenci, ki se zamenjajo, ko delo pri čebelah obvladajo. Žal moramo priznati, da imamo pri čebelah izgubo.

22. *Kako prodajate med in drug čebelje pridelke?*

Kadar smo pridelali večjo količino, smo ga prodali Medexu. Zadnja leta ga pokupijo uslužbenci šole, zaradi kvalitete in arome. Dodajamo samo česen, ki ne spremeni okusa medu, čebele pa tudi niso nenormalno odmirale, kar trdijo nekateri.

23. *Ali ste član čebelarske organizacije in katere?*

Včlanjeni smo v družino in v društvo.

24. *Katere probleme čebelarjev naj bi po vašem mnenju reševala čebelarska organizacija?*

Skrbeti bi morala za nabavo cenejšega sladkorja, nadomestkov za cvetni prah in za zdravila. Poleg tega bi moralo biti več tečajev in praktičnih vaj. Prav tako bi morali preskrbeti učne pripomočke, diapozitive, filme, knjige itd.

25. *Kakšno je vaše mnenje o ČIC?*

Čebelarski izobraževalni center nujno potrebujemo. Lokacija je primerna, saj smo od nje vsi enako oddaljeni. Stavba že stoji, potrebno bi bilo nadaljevati, da bi lahko v njej organizirali vsaj tečaje, če že ne moremo šole. Boleče je, da je prvo čebelarsko šolo vodil Slovenec Anton Janša, nam je pa še do zdaj ni uspelo ustanoviti. Vsak čebelar bi moral prispevati za dograditev centra; akcija je stekla, zdaj pa je izginila slika ČIC v Slovenskem čebelarju! Izobraževalni center bi moral s selekcijskim centrom postati jugoslovanski čebelarski center, potem pa se bodo našla tudi sredstva.

26. *Kakšno je vaše mnenje o selekcijsko vzrejnem centru ZČDS?*

Selekcijsko vzrejni center, katerega naloga naj bi bila predvsem izboljšanje kvalitete naše kranjce, je neogibno potreben. Nujno pa je, da je ta center v sklopu ČIC; zakaj bi se kadrovske in denarne sile delile?

27. *Kako naj bi bilo organizirano čebelarsko izobraževanje?*

Izobraževanje bi moralo biti organizirano v obliki tečajev in demonstracij. Več bi moralo biti učnih pripomočkov in knjig. Predavanja za praktike bi morala biti v ČIC in tudi po raznih centrih po Sloveniji.

28. Na katere čebelarke liste ste naročeni?

Naročeni smo na Slovenskega čebelarja in Pčelo.

29. Ali ste za svoje delo dobili kakšno priznanje?

Nisem ga še dobila, vendar mislim, da si ga tudi še nisem zaslužila. (Ni skromnost.)

30. Kakšne zadolžitve ste do zdaj imeli v čebelarški organizaciji?

Bila sem članica upravnega odbora zveze čebelarških družin Maribor.

O PREPREČEVANJU ROJENJA

Ko so čebelarili še v koših, je bilo na pomlad potrebnih veliko rojev, da so nadomestili družine, ki so jih morali v jeseni žrtvovati zaradi pridelka. Odkar pa čebelarimo v panjih s premakljivimi sati, je rojenje lahko škodljivo za pridelovanje medu. Nujno je, da rojenje omejimo na minimum.

PREPREČEVANJE ROJENJA

Za preprečevanje rojenja je nujno, da poznamo vzroke zanj:

— primarni vzrok je razmnoževanje in širjenje čebeljih družin,

— sekundarni vzroki pospešujejo primarne vzroke rojenja. Že celo stoletje čebelarški znanstveniki raziskujejo te vzroke. Navajamo štiri sekundarne vzroke, ki se zdijo najbolj verjetni:

1. Demuth

Demuth, nekdanji izdajatelj velike ameriške revije »Gleanings in Bee Culture«, je menil, da na višku čebelarke sezone matica težko najde mesto za zaleganje v gnezdu, natrpanem z zalego, medom in cvetnim prahom, ker je družina preveč živalna in temperatura neznosna. Po Demuthu se družina reši tega stanja z rojenjem. Vendar je mogoče, da je Demuth delil takratno splošno mnenje, da lahko matica zaleže 3000 jajčec dnevno. Nolan je l. 1925 z znanstvenim delom dognal, da jih zaleže 1500 na dan, kar je potrdil s kasnejšimi dognanji Si-

nepson (1969). Iz tega sledi, da je plo-dišče v panju W.B.C., najmanjšem panju, ki ga uporabljajo v angleško govorečih deželah, dovolj veliko tudi za zelo dobro matico. Vendar tudi s tem Demuthova teorija ni povsem ovržena.

2. Gerstung

Po klasični teoriji so opravila čebel delavk pogojena z zrelostjo njihovih žlez (0—4 dni: čistilka, 4—14 dni: do-jilja, 14—21 dni: vratarica, 21—42 dni: nabiralka medu). Po tej shemi je Gerstung leta 1922 sklepal, da v do-ločenem trenutku število dojilj pre-sega potrebe zalege, ki jo je potrebo-no hraniti. Menil je, da dojilje zato odlagajo matični mleček, ki ga je pre-več, v matičnike in od tod rojenje. Teorija je zapeljiva, toda kasnejše raz-iskave Lindauerja (l. 1953) so jo spod-kopale. Temelječ na domnevi Gerstun-ga, je Anglež Snelgrove izdelal dobro poznano metodo preprečevanja roje-nja na način, da v pravem trenutku ločimo od matice odvečne dojilje.

3. Butler

Leta 1955 je Anglež Butler odkril, da matica izloča neko snov, imenova-no matično snov feromon, ki jo delavke hlastno vsrkavajo. Ta snov za-vira delovanje jajčnikov pri delavkah, zavira gradnjo matičnikov in zagotavlja povezanost družine. Kadar je dru-žina preveč živalna, notranje delavke ne dobivajo več zadostne količine ma-tične snovi in zato je njen zaviralni učinek močno oslavljen ali pa sploh preneha, čemur sledi gradnja matič-

nikov in rojenje. Izločanje matične snovi je odvisno od starosti matice. Novozelanec Forster je zaključil, da se družina z matico, ki se je izlegla spomladi, ne nagiba k rojenju. Prav tako je manjša možnost v družini, ki ima enoletno matico, ki se je izlegla zadnjo jesen, kot pa v družini, ki ima dvoletno matico.

4. Simpson

Anglež Simpson dokazuje, da je najmočnejši dejavnik, ki prispeva k rojenju, natrpanost odraslih čebel v panju. Po Simpsonu je najboljša obramba proti rojenju na višku sezone, da družino namestimo v 3 naklade Langstroth ali v ustrezno prostornino nekega drugega panjskega sistema.

ZAKLJUČKI

Da bi čimbolje preprečevali rojenje, si bomo od zgornjih štirih tez zapomnili naslednje:

1. mlade matice pridobivamo iz družin, ki niso nagnjene k rojenju,

2. močne družine namestimo v treh nakladah Langstroth ali v ustrezno prostornino nekega drugega panjskega sistema. Zalego namestimo v dveh nakladah Langstroth, ki ju menjamo vsakih 15 dni.

3. Matična rešetka je postala v modernem čebelarjenju nepogrešljivo orodje: z njo preprečimo matici, da bi zalegala v zgornji nakladi in predstavljana zalege brez nje ni. Prav predstavljanje zalege je eno od pomembnejših preventivnih postopkov proti rojenju.

4. Postopek Demarée — Demariranja. G. W. Demarée, eden vodilnih ameriških čebelarjev, je l. 1892 objavil svojo preventivno metodo proti rojenju. V tem času je prezimoval svoje čebelje družine v eni sami nakladi Langstroth; spomladi, brž ko je bila naklada zasičena, je pustil matico na satje s svežo zalego in dopolnil naklado s praznimi izdelanimi sati ali

satnicami. Na vrhu te naklade je dal matično mrežo in namestil ostale sate v novo naklado, ki jo je postavil nad matično mrežo. Naklado je dopolnil s praznimi izdelanimi sati. Če je bilo medenje po premeščanju močno, je dodal tretjo naklado z izdelanimi sati.

Leta 1894 je spremenil svoj postopek tako, da je v spodnji nakladi pustil matico brez zalege in je vse ostale sate premestil nad matično mrežo. Ta zgornja naklada je imela majhno žrelo, da bi troti lahko izleteli. Opazil je namreč, da so se mrtvi troti nabirali na matični mreži in ovirali delavke pri delu.

Leta 1895 je še enkrat spremenil svoj postopek tako, da je pustil matico pod matično mrežo s sati s svežo zalego, ostale sate pa je prestavil nad mrežo.

5. Razprava o Demaréejevem postopku

Metodo je najverjetneje pojasnila Demuthova teorija o prenatrpanosti plodišča z zalego:

a) matico je vložil v novo plodišče, ki je bilo praktično prazno, kjer je imela dovolj prostora za zaleganje,

b) zalego v zgornji nakladi, iz katere so se začele izlegati mladice, je nadomestil z medom in tako pripravil prazen prostor delavkam,

c) mladice iz zgornje naklade so se pridružile matici v novem plodišču,

č) to plodišče, ki je doživljalo začasno blokado, se je progresivno obnavljalo.

Demarée predlaga tri oblike premeščanja. Katero izbrati? Prva metoda predstavlja prestrogo blokado zaleganju. V nasprotju pa druga metoda pušča preveč zalege pod matično mrežo, kar povzroča hitro zasičenost novega gnezda z zalego. Svetujemo tretjo metodo.

Demarée ni skušal izkoristiti spomladanskega medenja, kar je razumljivo, saj so v njegovem času dajala glavna poletna medenja obilo pridelka. Čebelarji njegovega časa so razu-

meli spomladansko medenje kot spodbujanje, ki naj pomaga družinam do maksimalne moči in živalnosti v času, ko se je začelo poletno medenje. Danes pa v pokrajinah intenzivnega poljedelstva ne moremo več tako misliti: pridelek od spomladanskega medenja je postal nujen. Da si to zagotovimo, je treba začeti z dražilnim krmljenjem okrog 15. februarja in opraviti premeščanje po Demaréeju (demariranje) okrog 20. aprila. Toda spodbujanje konec zime je dvorezno: če čebelar noče tvegati, se bo moral zadovoljiti z manjšim pridelkom; okrog 20.

aprila bo zaprl plodišče z matično mrežo in s polnaklado, kjer bodo čebele do 20. maja uskladiščile 6 do 8 kg medu. V tem času naj čebelar opravi demariranje, da bo izkoristil poletno medenje.

Kadar je gnezdo z zalego, ki smo ga na novo ustvarili z demariranjem, zasičeno, je potrebno opraviti ponovno premeščanje, da bi se izognili rojenju.

Avtor: Le Péron Liégeois
La Belgique Apicole,
januar-februar 77

Prevod: Tilka Jamnik

NEKAJ SODOBNIH NAČINOV ZA UGOTAVLJANJE PONAREJENEGA MEDU

Čebelji med je bil predmet številnih spornih mnenj, ko so začeli natančneje proučevati njegove kemične sestavine in hranilno vrednost. Do sporov je prihajalo predvsem zaradi izredno zapletene sestave medu in izredno visokega spektra drugih dejavnikov kot so: izvor medu, zemljepisna lega, način predelave, skladiščenje in drugo.

Danes velja splošno menje, da je med v bistvu tekočina, prezasičena s sladkorji. Med tem prevladujejo fruktoze (ca. 38 % in glukoza 31 %) preprosti sladkorji, ki jih telo zelo lahko presnavlja. Vse to pa daje medu veliko hranilno vrednost v primeri z drugimi sladkorji. Poleg glukoze in fruktoze vsebuje med — sicer v manjši meri — tudi vrsto oligosaharidov (ca. 10 %), vode (17 %), vitaminov in proteinov z encimsko dejavnostjo ali brez nje, ter aromatične snovi in rudninske soli (do 5 %).

V zadnjem času dajejo močan podatek preučevanju encimov, ki so sicer navzoči v medu v izredno majhnem odstotku, vendar pa igrajo zelo pomembno biološko vlogo, kot živilo in zdravilo.

Vse to nas sili, da posvečamo posebno pozornost ponarejanju medu. V

naravnem medu je lahko vsebina glukoze, fruktoze, optična rotacija in vrednost HMF enaka, kot pri invertnem sladkorju. Razlike, ki jih lahko ugotovimo z organoleptičnimi reakcijami, pa prav tako utegnejo biti neprepričljive.

Pred kratkim so poskušali najti učinkovite načine, s katerimi bi zanesljivo in natančno določili stopnjo ponarejenosti medu.

Eden izmed postopkov, ki so se uveljavili nedavno tega, sloni na določitvi vsebine prostih aminokislin v medu. V zadnjih letih so z uporabo različnih kromatografskih tehnik identificirali številne proste aminokisliline medu, med katerimi je vedno prevladoval prolin (minimum 14,8 mg na 100 g medu). Glede na izvor prolina v medu je obveljalo splošno mnenje, da izhaja iz dveh virov: rastlinskega (nektar, cvetni prah) in živalskega (prebavila čebel). Izhajajoč iz teh ugotovitev lahko trdimo, da je manjša količina prolina dokaz, da je med ponarejen s sladkornim sirupom.

Ko nam je znana sladkorna sestava medu, lahko uporabimo kromatografsko metodo za odkrivanje ponarejenega medu s primerjanjem kromatogra-

mov naravnega in ponarejenega medu. Na ta način opazimo, da ima vrsta sladkorjev naravnega medu drugačen položaj v primerjavi s sladkorji v invertu.

Ponarejanje medu z nekaterimi rastlinskimi sirupi (ki vsebujejo velike količine fruktoze) lahko določimo tudi z novo metodo, ki temelji na odnosu izotopov C^{13}/C^{12} v preskušanem medu. Tega pa določimo s pomočjo masnega spektrometra. Atmosferski ogljikov dvokis (CO_2) vsebuje oba izotopa (z atomsko težo ogljika 13 oziroma 12. Glede na stalno koncentracijo CO_2 (iz apnenca) je relativna koncentracija izotopa z atmosfersko maso 13 iz atmosfere enaka 7 ‰. Fotosintetično sprejemanje atmosferskega CO_2 ima izrazit izotopski učinek na sestavine, ki jih sintetizira rastlina. Z določitvijo teh sestavin se je pokazalo, da je odnos izotopov odvisen od rastline in sta bili ugotovljeni dve glavni skupni

vrednosti. Tako rastline, ki se ravnaajo po fotosintezi korboksilne kisline (s 4 atomi ogljika) vežejo nase C^{13} v koncentraciji med 10 in 12 ‰. Tiste rastline pa, ki se ravnaajo po ciklu Calvina (karboksilične kisline v 3 atomi ogljika) vežejo nase izotop C^{13} med 22 in 30 ‰. Ugotovili so, da čebele v splošnem nabirajo med na rastlini 2. skupine, žita pa so v prvi skupini. Ponarejen med s sirupom iz žita bo torej imel relativno količino izotopa C^{13} pod 22 ‰.

Metode za ugotavljanje ponarejenega medu se glede na njegovo izredno kompleksnost lahko še izboljšajo, izhajajoč tudi iz drugih stališč, npr.: encimska aktivnost, proteinska vsebina in celo količine rudninskih elementov v medu. Vse te metode nam za neslajvo povedo, ali je med naraven ali pa je ponarejen.

Prevod iz Apicultura in Romania 8/80

JUBILEJ

Čebelarstva družina Gornji grad čestita svojemu predsedniku nadzornega odbora Jožetu Tratniku ob častitljivi 82. obletnici njegovega rojstva in se mu zahvaljuje za požrtvovalno delo na področju čebelarstva.

Želim mu veliko zdravja še v prihodnje.

za ČD Gornji grad
Ivan Presečnik



OB ČEBELNJAKU

*Kako lepo je biti čebelar,
ki za živalce te srce mu bije,
saj zanj na svetu so najlepši dar,
brnenje njih najslajše melodije.
Vsak panj mu pravo je svetišče,
pogled na sivke pa užitek tak,
da razvedrila si drugje ne išče,
brž ko je prost, nameri k njim* korak.

*Vsi panji živo so vrvenje,
po medu, rožicah diše,
čebelcam le delo je življenje,
za poln sat, za zarod nov skrbe.
Za vzgled čebele naj bi vsi imeli,
saj delaven so, vzoren kolektiv
kot one složno boljše bi živeli
in svet bi lahko mnogo lepši bil.
Le delo daje zlahtne nam sadove,
čebelji rod od nekdanj nas uči,
le v združenju in slogi, v vztrajnem
trudu*

napredek nam, blaginja se rodi.
JOŽE PAVLIČ
Ljublno 11, 64244 Podnart

IZREDNI OBČNI ZBOR ZČDO ŽALEC

ANTON ROZMAN

V nedeljo, 1. marca 1981, je imela občinska čebelarstva zveza Žalec izredni občni zbor. Sklic izrednega občnega zbora je narekoval sklep IO po spremembi društvenih pravil in tako so se čebelarji Savinjske doline odločili za kolektivno vodstvo v občinski čebelarški zvezi.

Izrednega občnega zbora so se udeležili družbenopolitični predstavniki občine; med drugimi je bil navzoč tudi predsednik občinske konference SZDL Žalec Ivo Robič. Navzoči so bili tudi predstavniki iz sosednjih občinskih čebelarških zvez Mozirja, Velenja, Celja in Laškega. Medobčinsko čebelarstvo organizacijo je zastopal Joško Šlander, ZČD Slovenije pa Anton Rozman, predsednik občinske čebelarške zveze, ki je hkrati tudi član izvršnega odbora ZČDS.

Osnutek novih pravil občinske zveze so imeli pred tem v javni razpravi pravni člani ZČD občine Žalec. V čistopisu novih pravil so bile upoštevane utemeljene pripombe, ki so jih dali zunaj na terenu. Ta odločitev bo marsikaterega čebelarja v Sloveniji presenetila. Imel bo morda pomisleke glede reorganizacije čebelarstva društvenega življenja in upravljanja posameznih nalog med funkcionarji.

Že leta 1969 smo prvi osnovali občinsko čebelarstvo zvezo s pravnimi člani čebelarstva družine zaradi lažjega koordiniranja z ZČD Slovenije. Pri takratni čebelarški organizacijski strukturi smo imenovali občinsko čebelarstvo društvo, čeravno so člani že takrat izrazili željo, da se naj imenuje Zveza čebelarških družin občine Žalec.

Z veliko udeležbo delegatov čebelarjev na izrednem občnem zboru, bila

je stoodstotna, so ti dokazali svojo zavest do utrjevanja kolektivne odgovornosti društvenega čebelarstva življenja; to zamisel si je lani zastavil za svojo nalogo izvršni odbor ZČD občine Žalec. V razpravi so se delegati dotaknili raznih problemov, ki so navzoči v njihovi okolici. Največ je bilo govora o ukrepih za zatiranje varroze. Opozorili so na možnost, da bi letos prišlo do okužb iz žarišč neposredne bližine v celjski občini. Ugotovili so, da sta bila v lanskem letu zelo delovna izvršni odbor in predsednik občinske zveze Rozman. Sodelovala sta na občinskem prazniku občine Žalec v Gotovljah, kjer so ob tej priložnosti priredili uspešno čebelarstvo razstavo. Ugotovili so, da so bili čebelarški krožki lani delovni in da so v preteklem letu na novo ustanovili dva čebelarstva krožka. Nekateri krožki so se udeležili republiškega čebelarstva tekmovanja v Ljubljani. Za prizadevnost in delavnost obč. čeb. zveze Žalec ter posameznih funkcionarjev, ki si prizadevajo za napredek čebelarstva v občini, jim je izrekel priznanje in pohvalo predsednik občinske konference SZDL Žalec. Nakazal je, da je z ustanovitvijo interesne skupnosti za kmetijstvo v občini rešen tudi problem financiranja obč. čeb. zveze za opravljanje njenih nalog v letošnjem letu.

Izvolili so novo vodstvo obč. čeb. zveze in za predsednika skupščine občinske čebelarstva zveze izbrali Antona Rozmana, za predsednika izvršnega odbora pa Milana Korošca. Poleg drugih organov obč. čeb. zveze so še izvolili 9-člansko delegacijo, ki bo iz svoje srede delegirala delegate v družbenopolitična telesa občine ter na

medobčinsko in republiško čebelarstvo zvezo. Sprejeli so program dela; med drugim bodo letos organizirali osrednjo prireditev občinske zveze v Martjakih z odprtjem družinskega čebelnjaka v neposredni bližini znamenite

kraške jame Pekel v Savinjski dolini.

Ob koncu so podelili priznanja in pohvale za udeležbo na čebelarški razstavi v Gotovljah in si zaželeli obilo uspeha pri delu v čebelarstvu v letu 1981.

ČEBELARJI SO OCENILI SVOJE DELO

Čebelarji čebel. društva Kranj so na minulem občnem zboru 1. februarja 1980 kritično ocenili preteklo delo, s katerim so se srečevali v zadnjem letu, in se dogovorili za nadaljnje naloge. Na sejah med letom, katerih so se udeleževali predstavniki čebelarških družin iz občine Kranj, delegat IO ZČDS in predstavniki živinorejske veterinarskega zavoda iz Kranja, so obravnavali organizacijska vprašanja društva in organizirali predavanje o čebeljih boleznih. Čebelarji opravljajo humano delo, skrbijo za opravevanje cvetja in s tem za večji pridelek; omogočajo korist sebi in družbi. O ajdi, nekdanji tako opevani in pomembni medoviti rastlini, so čebelarji dejali, da jim že 15 let ne daje nobene paše. Včasih so travniki cveteli, ajda je cvetela, zdaj pa ima napredno kmetijstvo drugačno računico. Za čebelarje ostaja le gozd in prevažanje čebel na druga območja. Lanskoletna čebelarška sezona ponovno dokazuje znano dejstvo, da je izmed kmetijskih panog čebelarstvo najbolj odvisno od vremena. Mnogo čebelarjev čebelarji le zase, mnogim je kot ljubiteljem narave le hobi in malo je velikih čebelarških obratov. Boljšo letino so imeli tisti, ki imajo večje število panjev in so motorizirani. Čebele prevažajo na druga jugoslovanska pašišča, ki so čisto bolj zanesljiva in bolj bogata od slovenskih.

Čebelarstvo društvo Kranj združuje osem čebelarških družin v Besnici, Cerkljah, Kranju, Naklem, Predosljah, Preddvoru, Smedniku in Vok-

lem. Kljub slabim pašnim razmeram je število članov in panjev poraslo. Društvo ima 232 članov s 4175 čebeljimi družinami. V primerjavi z letom prej se je članstvo povečalo za 10 članov, število čebeljih družin pa je padlo za 143 družin. Opazen je padec v Cerkljah za 190 družin, v Predosljah za 100 družin, v Smedniku pa za 9 družin; povsod drugod pa se je število čebeljih družin povečalo.

V živahni diskusiji so čebelarji zaskrbljeno opozarjali, da bo treba nekaj ukreniti zaradi širjenja čebeljih boleznih. Dogovorili so se za preiskavo vzorcev zimskega drobirja na veterinarskem zavodu v Kranju. V vzorcu mrtvih čebel se pojavlja zajedavec Varroa jacobsoni, s katero je okužena tretjina čebeljih družin. Budno bodo spremljali zdravstveno stanje čebeljih družin. Povezava čebeljih preglednikov in veterinarske inšpekcije mora biti stalna, ker bodo le na osnovi skupnega dela kos porajajočim se čebeljim boleznim. Pogovorili so se o predpisih, ki zadevajo čebelje kužne bolezni ter paše čebel v drugih republikah. Za izobraževanje bodo oskrbeli diapozitive o tehnologiji čebelarjenja, o boleznih čebel, organizirali bodo poučne izlete k naprednim večjim čebelarjem. Več pozornosti bodo posvetili temu, kako pritegniti mlade v čebelarstvo vrste v obliki krožkov po šolah.

Ob koncu so izvolili delegate za konferenco ZČDS v Ljubljani, in sicer Silva Seražina, Jožeta Krmelja in Matevža Štefeta.

Drago Papler

IZLET GORNJEGRRAŠKIH ČEBELARJEV



Čebelarji pred
čebelarskim domom
v Polhovem Gradcu

Čebelarsko društvo »Dolomiti« je povabilo čebelarje iz Gornjega grada na odprtje čebelarskega doma v Polhovem Gradcu. Kot je znano, je slovesen začetek zaradi stabilizacije odpadela. Vseeno pa smo se čebelarji iz Gornjega grada odločili da obiščemo Polhov Gradec in se tako odzovemo vabilu. Nabrato se nas je za poln avtobus in podali smo se na pot. Med potjo smo si ogledali blejski grad, čebelarški muzej v Radovljici, v Zareznicah pa smo počastili spomenik našega učitelja Antona Janše in si

ogledali njegov čebelnjak. Ob prihodu v Polhov Gradec sta nas pozdravila predsednik in tajnik čebelarskega društva »Dolomiti« in nam razkazala novozgrajeni dom in pojasnila vse težave, ki so jih spremljale med gradnjo.

Zadovoljni z vsem, kar smo videli in doživeli na izletu, smo se vračali proti domu in porodila se je želja, da bi take izlete v prihodnje še organizirali.

za ČD Gornji grad
Ivan Presečnik

PRODAM 15 AŽ panjev s čebelami.

Miha Mikec, Kamenvrh 23 (Trška gora), 68222 Otočec

PRODAM prevozni čebelnjak — mercedes — TATA s 66 AŽ panji in 20 naseljenih AŽ panjev.

Jože Rihtaršič, Bukovščica 22, 64227 Selca

PRODAM 24 AŽ naseljenih panjev na prikolici, sistem »Namjesnik«.

Milan Breznik, 62270 Ormož, Hardek 1, tel: (062) 70 024

VSEM ČEBELARJEM ČESTITAMO ZA PRAZNIK DELA

1. MAJ

ZČDS IN UREDNIŠTVO

AKCIJE ČEBELARSKIH KROŽKOV PRI RAZMNOŽEVANJU MEDOVITIH RASTLIN

MARTIN MENCEJ

Zimsko počivanje čebel je za nami. Če so bile dobro zazimljene, je bilo čebelarjevo zadovoljstvo ob prvih izletnih dneh temu ustrezno. Naša pozornost jih je spremljala pri njihovih poletin na prve spomladanske cvetice, kot so podlesne vetrnice, trobentice, zvončki, žafran, črni in zeleni teloh, razni pleveli itn., ki jim pa ne ponujajo kakšnih pomembnejših zalog niti glede medicinske niti obnožine, vendar pa toliko, da spodbuja matice k nenehnemu širjenju zaležene površine. Zato pa dajejo razna vrbišča, ki jih čebele množično obletavajo, prve izdatnejše spomladanske količine cvetnega prahu in prve količine nektarja, še preden zacvetita sadno drevje in gozdna podrast. Pri tem pa skrbno čebelarjevo oko ne bo usmerjeno samo na opazovanje današnje situacije, ampak ga bo misel popeljala tudi v prihodnost: kaj in kako mora ukrepati, da bo čebelja paša v prihodnosti obilnejša in donosnejša.

Težišče tovrstne skrbi pa naj bo predvsem na mladih in začetnikih čebelarjenja. V mislih imamo čebelarške krožke, ki jih je danes že več kot 100 in v katere je vključeno čez 1500 mladih, da bi se usposobili za čebelarjenje. V teh krožkih bi bil vsekakor neogibno potreben tudi pouk o razmnoževanju in širjenju medovitih rastlin. Njihova aktivnost v tej smeri pa je močno odvisna od mentorjev, ki jih pripravljajo ali naj bi jih pripravljali mimo drugega tudi na tovrstno dejavnost. Zgrešeno bi bilo, če bi mentorji samo seznanjali bodoče čebelarje z medovitimi rastlinami in njihovimi biološkimi posebnostmi, pri tem pa jih ne bi dovolj spodbujali k temu, da bi te rast-

line smotrno širili in razmnoževali. Dosedanje tovrstno prizadevanje nekaterih krožkov je zelo spodbudno, pa naj si bo glede zbiranja in ustrezne priprave semena, sejanja medovitega rastlinja ali pa sajenja mladih drevesc. Navodil za to dejavnost je v naši čebelarški in drugi literaturi že kar precej. Tudi Priročnik za čebelarške začetnike, ki je v prvi vrsti namenjen mentorjem in krožkarjem, ponuja kar dosti napotkov; žal pa vsebuje premalo nekaterih pomembnih dejavnikov.

Predvsem bi bilo napak, če bi to delo opravljali krožki samostojno, brez ustrezne povezave s tistimi organizacijami in posamezniki, ki imajo na skrbi razmnoževanje rastlin, varstvo in ravnotežje v naravi; z drugimi besedami povedano, treba se je pri tem povezovati in dogovarjati z ustreznimi funkcionarji krajevne skupnosti, ki urejajo zelene površine, s kmetijskimi ustanovami in gozdnim gospodarstvom v kraju, pa naj gre pri tem za parke, neobdelana in zapuščena zemljišča ali pa gozdne površine. V nasprotnem primeru lahko napravi krožek več škode kot koristi.

Pri tem pa ni dovolj, da poznamo medovito rastlinje, pa naj si bo vrtno, poljsko ali gozdno, ker je znano, da vse medovite rastline niso hkrati tudi medeče v vseh krajih. Razlike so kar precejšnje, kar je odvisno v glavnem od lege, zemlje in klime. Naj navedemo samo lipo, ki v nekaterih legah in krajih odlično med in daje obilo peloda, v drugih pa nič. Podobno je z akcijo. In še bi lahko naštevali. Zato bodo krožki zbirali v jeseni samo semena tih vrst medovitih rastlin,

za katere naši čebelarji iz izkušenj vedo, da tudi zares medijo v kraju in spomladi sadili tisto grmičevje ali drevesa, ki dajejo čebelam pašo.

Razveseljivo je, da imajo v zadnjem času šolski vrtovi vedno več novih čebelnjakov in se s tem popravlja škoda, ki so jo šolski vrtovi utrpeli v vojnih letih. Tako dobiva šolska mladina neposredno potrebno znanje o čebelah in njihovem življenju, krožkarji pa večje možnosti za praktično čebelarjenje. In če je krožek že dobil čebelnjak pri šoli, potem ne bo smel zanemariti šolskega vrta. Prav krožek je poklican, da bo poskrbel za takšno okrasno grmičje, ki ne bo samo poživilo podobe šolskega vrta, ampak bo hkrati dajalo tudi zaželeno pašo čebelam. Okrasnega grmičevja pa je nešteto vrst in izbira ni lahka. Zato naj bi se krožki povezali s hortikulturnim društvom, če je v domačem kraju, če ga pa tudi v bližnjem kraju ni, bomo vzeli v roke knjigo A. Šifererja Vrtno drevje in grmovnice in skupno s sadjarskim in vrtnarskim krožkom na šoli izbrali najprimernejše, seveda pod vodstvom vodij krožkov in mentorjev. Pri tem pa bo čebelarški krožek posebno pozoren na to, da bodo izbrane grmovnice tudi medeče.

Seveda se ne bomo omejili samo na grmovnice na šolskem vrtu; prav tako bomo poskrbeli tudi za vrtno drevje, predvsem za takšno sadno drevje, katerega cvetovi so najbolj medeči. Tudi

tu naj krožki ne ukrepajo sami, ampak se naj povežejo s sadjarskim in vrtnarskim društvom, ki najbolje ve, katero sadno drevje uspeva v kraju glede na zemljo in klimo, ker ima vsako drevo svoje zahteve. Preden pa bo krožek začel konkretno delati, se naj poveže in pogovori s sadjarskim in vrtnarskim krožkom na šoli za skupno akcijo.

Grmovnice in sadno drevje na šolskem vrtu pa ne dajejo čebelam dovolj paše, ker je prostorsko navadno zelo omejen, zato naj krožek poseže na širše območje, posebno še ob priliki pogozdovanja ob rekah, na poplavnih območjih, opuščenih zemljiščih in izsekanih gozdovih. Ko gozdarske in kmetijske organizacije načrtujejo pogozdovanje, naj se krožek z njimi poveže in pove svoje želje glede medečih dreves. Gozdarji bodo seveda gledali predvsem na iskane in cenjene sadike zaradi lesa. Vendar pa ne bo težko najti skupnega jezika, ker so češnje, javor, domači kostanj, hoja, jelka itn. zelo medeča drevesa, ki hkrati dajejo tudi dragocen les. Izkušnje so tudi pokazale, da gozdarji zelo radi prisluhnejo željam čebelarjev, posebno še, če so ti pripravljeni sodelovati pri pogozdovanju.

Pri vsem tem pa se bodo mladi čebelarji učili dogovarjanja in sporazumevanja z vsemi sorodnimi organizacijami in samoupravnimi organi za skupne akcije, kar jim bo za poznejše njihovo življenje še kako potrebno.

NAŠ ČEBELARSKI KROŽEK

Obiskujem osnovno šolo Frana Roša v Celju na Golovcu. To je nova šola, ki je v tem šolskem letu prvič sprejela učence. V tej šoli smo se zbrali otroci, ki smo lani hodili v razne okoliške osnovne šole in smo jih zdaj razbremenili. Naša šola je v mestu *prva celodnevna šola*, v kateri imamo nekaj predmetov, ki si jih

sami izberemo. To je udeležba v raznih krožkih. Osem se nas je odločilo za čebelarški krožek, ki je pričel delati takoj ob začetku leta. Imamo dobrega tovariša, ki nas uči vse o čebelah, matici in trojih. Večkrat nam razdeli stare številke Slovenskega čebelarja, ki ga prebiramo doma in še starši ga radi berejo.

Čebelarški krožek imamo enkrat na teden. Tovariš nam pokaže delo čebel z diap projektorjem. To so lepe barvne slike, iz katerih se veliko naučimo. Zelo sem ponosen, da sem lahko v čebelarškem krožku. Tovariš nam je obljubil, da bomo spomladi, ko bo lepo vreme, obiskali čebelnjak pri sosednji Hudinjski šoli. Tam imajo že več let čebelarški krožek in tudi svoje čebele.

Naš čebelarški krožek ima predsednika in tajnika. Tajnik vodi evidenco in si beleži udeležbo, ki je za tiste, ki smo se odločili za čebelarški krožek, obvezna. Vsi smo veseli, da je naša šola, ki je nova in lepa, ustanovila čebelarški krožek.

Veber Toni

4. a razred osnovne šole
»Frana Roša« Celje

OBVESTILO

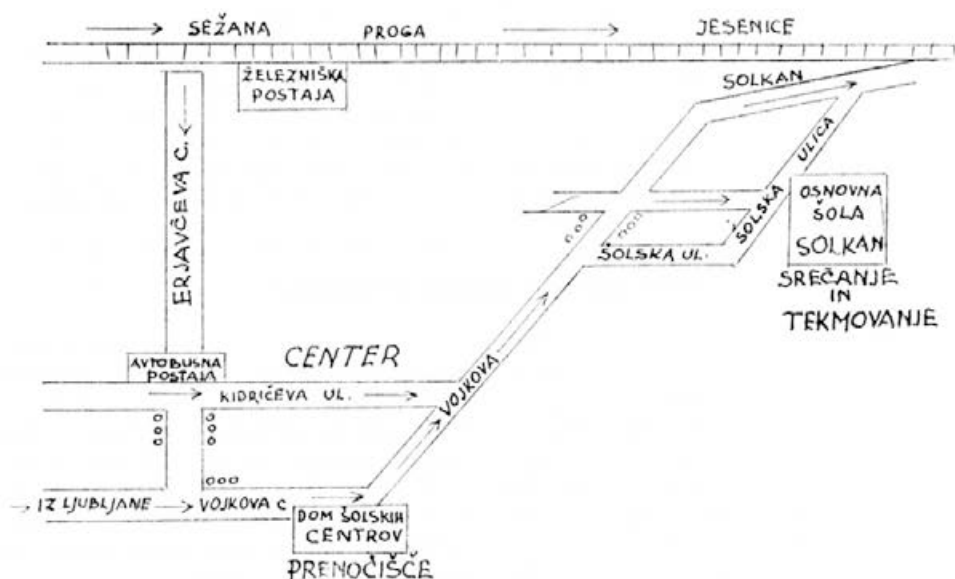
o IV. srečanju in tekmovanju v Novi Gorici

V letošnji 3. številki Slovenskega čebelarja smo objavili sklep komisije za čebelarški naraščaj pri ZČDS, da bo letošnje republiško srečanje in tekmovanje v Novi Gorici dne 6. junija in da bo srečanje in tekmovanje v popoldanskih urah z začetkom ob 13. uri.

Z ozirom na neustrezne prometne zveze iz severovzhodne Slovenije smo bili prisiljeni spremeniti dnevni red srečanja in tekmovanja. Da bi omogočili udeležbo čim večjemu številu ekip, smo se odločili:

1. Tekmovalci iz najbolj oddaljenih krajev naj bi prišli v Novo Gorico na predvečer, tj. 5. junija. Tam bi večerjali in prespali. Na razpolago bodo tri- do štiriposteljne sobe.

2. Pričetek srečanja bo 6. junija ob 10. uri z otvoritvijo in kratkim kulturnim programom, čemur bo sledilo tekmovanje, ki bo v osnovni šoli Solkan.



3. Tekmovanje bo v skupinah, in sicer: nižja skupina (začetniki), srednja in višja stopnja (srednje šole).

4. Po skupnem kosilu ob 13. uri bo objava rezultatov tekmovanja in podelitev nagrad najuspešnejšim.

5. Ob 14. uri zaključek prireditve. Na ta način bodo lahko ekipe še isti dan odpotovale.

Prosimo vse krožke, ki so se odločili za udeležbo, da čimprej javijo svojo udeležbo komisiji za čebelarški naraščaj pri ZČDS, Ljubljana, Cankarjeva 3/II. Prevozne stroške krijejo sami. Prijava naj vsebuje:

1. imena tekmovalcev in mentorja ter stopnjo tekmovanja;
2. ali namerava prenočiti v Novi Gorici.

Ob prihodu naj se javijo ekipe, ki nameravajo prespati, v domu šolskega centra v Novi Gorici, Erjavčeva ul. 8. Vsi ostali pa v Solkanu pri Novi Gorici v osnovni šoli (glej skico).

Nasvidenje v Novi Gorici!

Komisija za čebelarški naraščaj
pri ZČDS

VABILO

Čebelarско društvo Radovljica vabi vse čebelarje na spominsko proslavo ob 100-letnici rojstva Jana Strgarja, ki bo 10. maja 1981 ob 10. uri v vasi Lome nad Bohinjsko Bistrico. Ob tej priložnosti bomo odkrili na njegovi rojstni hiši spominsko ploščo kot trajen spomenik Janu Strgarju za zasluge pri razvoju čebelarstva.

Za čebelarje, ki bodo potovali z rednimi prevoznimi sredstvi, je organiziran prevoz iz Bohinjske Bistrice do vasi Lome. Zbirališče je pred osnovno šolo dr. Janeza Mencingerja v Bohinjski Bistrici ob 9. uri.

Čebelarско društvo Radovljica

OBVESTILO PREVAŽEVALCEM

Čebelarско društvo na varaždinskem območju obvešča vse čebelarje, ki bodo pripeljali čebele v Medjimurje na akacijevo pašo, da se obvezno javijo v Murskem Središču pri Brunu Bencetu v Kolodvorski ul. 3 a, ali v Čakovcu pri Kreši Benčiču v Ul. O. Keršovanija 6.

To je potrebno zaradi razporeditve na terenu, ker je bila lansko leto ugotovljena ameriška gniloba, in bodo nekatera mesta pod karanteno.

Tajnik
Dragoljub Radeta

**REPUBLIŠKA VETERINARSKA UPRAVA SPOROČA
O STANJU ČEBELJIH KUŽNIH BOLEZNI
ZA ČAS OD 16. DO 31. MARCA 1981**

HUDA GNILOBA ČEBELJE ZALEGE:

V občini Ajdovščina v 3 čebelnjakih, Grosuplje v 1, Laško v 1, Ljubljana Moste v 1, Ljubljana Vič v 1, Postojna v 3, Šentjur v 3, Vrhnika v 3 čebelnjakih.

Skupaj v 21 čebelnjakih

VARROOZA:

V občini Ajdovščina v 3 čebelnjakih, Celje v 6, Črnomelj v 1, Grosuplje v 4, Jesenice v 1, Kočevje v 4, Kranj v 6, Ljubljana Bežigrad v 1, Ljubljana Moste v 1, Ljubljana Šiška v 6, Ljubljana Vič v 1, Logatec v 1, Maribor v 3, Murska Sobota v 1, Nova Gorica v 23, Ravne v 1, Škofja Loka v 2 čebelnjakih.

Skupaj v 70 čebelnjakih

NOSEMA:

V občini Tolmin v 1 čebelnjaku

PRŠIČAVOST:

V občini Ajdovščina v 3 čebelnjakih, Grosuplje v 1, Ljubljana Moste v 1, Ljubljana Šiška v 1, Mozirje v 1, Nova Gorica v 1, Postojna v 2, Sežana v 6, Slovenj Gradec v 1, Tolmin v 1, Velenje v 1 čebelnjaku.

Skupaj v 19 čebelnjakih

OGLASI

PRODAM čebelnjak z desetimi devetsatnimi panji, primeren za prevoz z osebnim avtomobilom.

Janez Garafolj, 61360 Vrhnika, Partizanski tabor 4

PRODAM štiri AŽ panje na 10 satov z močnimi čebeljimi družinami. Joža Černe, Pugljeva 22, Ljubljana

KUPIM rabljeno tehtnico za AŽ panj (10-satar). Cena do 2500 din. Jože Lamovšek, Ponoviče 25 a, pošta Sava

PRODAM 12 naseljenih AŽ panjev devetsatarjev in 20 novih AŽ panjev na 10 satov.

Jože Rom, Ručetna vas 19, Črnomelj

JOŽE RESNIK



kim udeležencem, Jože ni uveljavljal, kar kaže, kako skromen je bil.

Čebelarstva pot Jožeta Resnika se je pričela leta 1940. Svoje čebelarstvo je vedno ocenjeval tudi po donosnosti in s ponosom je govoril in tudi pisal, da je njegovo čebelarstvo rentabilno, s čimer se lahko pohvalijo le redki čebelarji.

Jože Resnik je bil ustanovni član čebelarstva društva Maribor — njegova sedanja naslednica je medobčinska zveza čebelarstev v Mariboru, ki je nastala takoj po osvoboditvi. Bil je tudi ustanovni član čebelarstva družine Maribor — mesto, ki ji je izmenoma predsedoval tri desetletja. Prav tako je bil ustanovni član čebelarstva družine Gaj-Pesnica pri Mariboru. Nekako od leta 1955 dalje je bil Jože Resnik predsednik komisije za zatiranje čebelnih kužnih boleznih pri čebelarstvu društva Maribor, v nekaterih obdobjih njegov zelo delaven podpredsednik in opora predsedniku Petru Močniku, pa tudi gospodar čebelarstva poslovalnice pri tem društvu. S pisano besedo je pričel Jože Resnik sodelovati v reviji Slovenski čebelar že kmalu po osvoboditvi, že leta 1947/48, ko zasledimo v njej njegove prve prispevke. V Slovenskem čebelarju je redno sodeloval vseh 33 let.

Ob 75-letnici svojega delovanja ga je društvo »Ivo Jurančič« iz Križevec pri Ljutomeru odlikovalo z diplomom. Ob 100-letnici njenega obstoja mu je kmetijska šola v Mariboru podelila priznanje. Bil je odlikovan tudi z najvišjimi čebelarstvenimi odlikovanji, redi A. Janše III., II. in I. stopnje.

Jože Resnik je bil prizadeven sopoltnik in sotrudnik pri delu za napredek slovenskega čebelarstva od petdesetih do osemdesetih let, zlasti v severovzhodni Sloveniji — tudi s pisano besedo in pre-

davanji v širšem slovenskem čebelarstvu prostoru.

Naj mu bo lahka rodna gruda, ki jo je ljubil!

Stane Sajevec

MIRKO KRET



V lepem jesenskem jutru, 24. 9. 1980. nas je presenetila žalostna vest o nenadni smrti našega dolgoletnega člana čebelarstva družine in odlikovanca Antona Janše III. stopnje. Mirko Kret-Fridi je bil eden od ustanoviteljev čebelarstva društva

Žerjav in je do zadnjega dneva aktivno sodeloval v odboru društva.

Rodil se je 8. februarja 1910. leta na Lešah pri Prevaljah. Bil je sin številne rudarske družine. Njegova življenjska pota niso bila posuta z rožicami. Že kot mlad fant je moral od doma s trebuhom za kruhom in delal pri kmetih, kar je bila v tistih časih marsikomu edina izbira.

Prišla je II. svetovna vojna in kot zavednega Slovenca so ga izgnali iz domovine. Zaprli so ga v koncentracijsko taborišče Mauthausen in Auschwitz. Svoja najlepša leta je prebil po taboriščih, kjer so ga mučili in preteпали. V taborišču je imel tudi prijatelje in znance, eden izmed njih je bil Lovro Kuhar-Prežihov Voranc.

Po osvoboditvi se je vrnil domov in si ustvaril družino. Zaposlil se je v rudniku Mežica, kjer je služboval do upokojitve. V začetku je delal kot topilec, pozneje pa je postal nadzornik. Svoj prosti čas pa je posvetil čebelarstvu, ki jih je letos sam krmil. Usoda pa mu ni privoščila niti toliko časa, da bi čebele zapazil in pripravil za zimo. Prehitela ga je nenadna smrt.

Kljub nenadni smrti Mirka Kreta pa čebele ne bodo pomrle, saj so dobile novega gospodarja, sina Mirka.

Na zadnji poti in pri odprtem grobu se je od njega poslovilo veliko prijateljev, čebelarjev, borcev, gasilcev in znancev.

Naj mu bo lahka slovenska zemlja!

Čebelarstvo društvo Žerjav K. I.

IVAN LEVSTIK



Dne 3. 2. 1981 se je izteklo življenje Ivanu Levstiku - Blaževemu, rojenemu 1925, iz Travnika v Loškem Potoku. Se zelo mlad je na pomlad 1942. leta vstopil v NOV, kjer se je boril do osvoboditve, nato pa je še krajši čas deloval kot pripadnik UJV. Kasneje je bil zaposlen, nazadnje pri INLES, hkrati pa je gospodaril doma. Pred nekaj leti se je iz zdravstvenih razlogov upokojil. Oženil se je, rodila sta se mu dva sinova. Bolezen pa ga je prikovala na dom, kjer se je ukvarjal zadnje obdobje le še s čebelarstvom in lesorezbarstvom. Teh nekaj let svojega čebelarjenja je nenehno preizkušal razne vrste panjev. Izdeloval jih je sam, razen panjev pa tudi druge čebelarске pripomočke. Od odprtemu grobu se mu je poklonila velika množica krajanov, znancev in prijateljev z besedami, petjem in cvetjem, tovarniška sirena pa je ob slovesu naznanila zadnje slovo. Pozdravljale so ga tudi njegove čebele, saj so si izbrale 5. februar za svoj prvi izletni dan. Čebele bo prevzel po pokojniku njegov brat. Njegovi družini izrekamo iskreno sožalje.

ČD LOŠKI POTOK

JANKO REBOLJ



Ko so lipova drevesa najlepše cvetela in so imele čebele največje veselje pri obletavanju njihovega cvetja, je ugasnilo življenje Janka Rebolja s Črnuč. Rodil se je leta 1909 in se je po prvi vojni izučil za mizarja v dobi gospodarske krize, ko se je bilo treba vsem delovnim ljudem boriti za obstoj. Tudi njemu ni bilo prizaneseno. Čeprav je bil pogosto brez dela, se je vendar postavil na lastne noge in si postavil svojo hišo z delavnico. Dobro se je uveljavil kot soliden mojster svoje stroke s priznanimi izdelki.

Po vojni pa se je z delavnico vključil v družbeni sektor, kjer je ostal kot vodja delavnice do upokojitve. Kot velik ljubitelj narave in njenih lepot si je, brž

ko si je postavil dom, uredil tudi ličen čebelnjak in pred njim opazoval marljivost svojih varovank. Bil je vrtičkar, pa tudi zelo napreden sadjar in marsikdo je rad pogledal njegova dobra negovana sadna drevesa in lepe plodove na njih. Ker je bil naš Janko dober tovariš, se ga radi spominjajo njegovi bivši vajenci, sedaj mojstri v stroki in čebelarji, pa tudi vrtičkarji in sadjarji, ki smo z njim mnogokrat izmenjavali mnenja pri dnevnih opravilih. Na njegovi zadnji poti smo ga spremili 12. julija 1980. Njegovo priljubljenost je izpričal žalni sprevod. Ob odprtemu grobu se je v imenu čebelarске družine poslovil od njega tovariš Povše in njegovim izrekel iskreno sožalje, njemu pa miren počitek v domači zemlji.

ČD Črnuče-Ježica-Stožice

FERDINAND VAŠ



Rodil se je 9. maja 1904 v Savinjski dolini, dolini zeleneга zlata. Mladost je preživel v kmečki družini s šestimi otroki. Kaj kmalu, kot večina Slovencev v medvojni dobi, je spoznal krutost, neizprosno boja za vsakdanji kruh. Proti koncu druge svetovne vojne je pristal v Litiji. Ustvaril je dom sebi in svoji družini. Ob tem domu si je postavil tudi čebelnjak. V njem je iskal utehe za udarce, ki mu jih je življenje kdaj pa kdaj zadalo. Ze leta 1952 se je včlanil v čebelarско društvo Litija. S svojo marljivostjo in neverjetno voljo je kot dolgoleten odbornik in oskrbnik društvenih čebel pomagal pri delu in upravljanju. Nepozabni so spomini s skupnih delovnih akcij. S svojim vèdrim, družabnim značajem je vnašal veselo razpoloženje, ki je bilo nekoč edina nagrada za mnogo ur udarniškega dela. Bil je vesten odbornik, saj najbrž ni bilo seje UO, ki bi na njej manjkal. Za vse te svoje vrline je bil tudi odlikovan z redom Antona Janše III. stopnje.

V bolečini se njegovim svojcem pridružujemo vsi člani čebelarskega društva Litija.

Naše čebelice pa bodo vsako pomlad znova in znova obletale cvetove na grobu našega tovariša Ferda.

Člani ČD Litija

E. M. FUCHS

SPECIJALNA TRGOVINA ZA SODOBNO
ČEBELARSTVO Telefon (0 42 22) 49236
A - 9061 CELOVEC - Wölfnitz - Felsenschmied-
gasse 19

éts **Thomas** *fils*
ÖSTERREICH REPRÉSENTANZ

B P n° 2 - 45450 FAY-AUX-LOGES

UGODNA PONUDBA

Zaradi izrednega zanimanja za naše izdelke, ki smo jih razstavili v Polju pri Ljubljani, nudimo izredno ugodne pogoje za nakup:

1. SUŠILEC ZA CVETNI PRAH — 220 V, 300 W, za 3 kg cvetnega prahu — **cena 980 ASch**

2. ELEKTRIČNI POGONI ZA TOČILA — 220 V, 45 W, 70 W, 140 W, za pogon od zgoraj, repulzijski motor, sinhrono reguliranje hitrosti — **cena od 2950 ASch dalje**

3. ELEKTRIČNI NOŽ ZA ODKRIVANJE SATJA — 220 V, s termostatom — **cena 880 ASch**

4. STISKALNICA ZA SATNICE — Prevlaka iz teflona ali cinka, vse mere — **cena od 2850 ASch dalje**

5. NOVO! NOVO!

STISKALNICA ZA SATNICE IZ KAČUKA — za izdelavo satnic s plastičnimi vložki za armiranje (žičenje satnikov odpade) — **cena 1350 ASch**

ZELO UGODEN NAKUP — RAZPRODAJA

6. BENCINSKI AGREGATI — štiriktaktni bencinski motor Brigs-Straton 220 V, od 650 W do 3000 W — **cena od 6200 ASch dalje**

7. ELEKTRIČNI GENERATORJI — s priključkom na akumulator z napetostjo 12 do 24 V na 220 V in 650 W izmenični tok — **cena od 7850 ASch dalje**

E. M. Fuchs

OGLASI

PRODAM 10 nakladnih LR panjev s čebelami. Cena po dogovoru.
Jože Sušnik, Brod 2, 64264 Bohinjska Bistrica

PRODAM več čebeljih družin.
Jože Petač, Voglje 20, 64208 Šenčur

PRODAM 20 naseljenih AŽ panjev. Družine so dobro prezimile in so zdrave. Cena po dogovoru.

Katarina Kolšek, 63327 Šmartno ob Paki 49

PRODAM nekaj čebeljih družin na satju, brez panjev.
Peter Zupan, Zalog 57, 64207 Cerklje

PRODAM skupno 22 naseljenih AŽ panjev na 9 in 10 satov in zložljiv čebeljak. Cena po dogovoru.

Janez Vertačnik, Grbinska c. 19, Litija

PRODAM kontejner za 26 družin, naseljen z novimi panji, pitalniki in osmukalci za cvetni prah. V njem je tudi 12 prašilčkov na 5 satov.

Franc Goršek, Ravne 112, Šoštanj

PRODAJA MATIC ČISTE KRANJSKE PASME

ZVEZA ČEBELARSKIH DRUŠTEV ZA SLOVENIJO, VZREJNO-SELEKCIJSKI CENTER V LJUBLJANI, BO TUDI LETOS NADALJEVAL DELO PRI VZREJI IN ODBIRI KRANJSKE ČEBELE. ČLANOM NUDIMO MATICE ČISTE KRANJSKE PASME S KONTROLIRANIM POREKLOM.

CENA MATICE JE 280 din.

NAROČILA LAHKO POŠLJETE PISMENO ALI PO TELEFONU NA NASLOV: ZVEZA ČEBELARSKIH DRUŠTEV ZA SLOVENIJO, CANKARJEVA 3, LJUBLJANA, ALI PO TELEFONU NA ŠTEVILKO (061) 20 208.

OB NAROČILU NAKAŽITE DENAR NA ŽR-50101-678-48636 ZČDS, CANKARJEVA 3, LJUBLJANA.

List izhaja vsakega 1. v mesecu

Izdaja ga Zveza čebelarških društev za Slovenijo v Ljubljani, Cankarjeva c. 3/II. Telefon: 20-208. Izdajateljski svet: Dušan Svara, predsednik; člani: Franc Magajna, Martin Mencej, Janez Mihelič, Fani Osojnik, A. Marija Sedej, Joško Šlander in Janez Terlep.

Uredniški odbor: Janez Mihelič, Dušan Svara, Jože Babnik, Lojze Kastelic, Martin Mencej, Franc Javornik, Franček Sivic.

Odgovorni urednik: Dušan Svara

Glavni urednik: prof. Janez Mihelič

Tehnični urednik: Matija Hočevar

Lektor: Danica Bizjak

Glavni in odgovorni urednik Biltena — Medex — exp.-imp. Franc Štrumbelj.

Letna naročnina za nečlane 300.—, za tujino 350.—, za člane čebelarških organizacij drugih republik 300.— dinarjev. Odpovedi med letom ne upoštevamo. Reklamni oglasi: cela stran — 6000 din, pol strani — 3500 din, četrt strani — 2000 din. Trikratna zaporedna objava 20 % popusta. Splošni oglasi: beseda 10 dinarjev. Člani imajo pravico do enega brezplačnega oglasa v tekočem letu, do 20 besed. Za vsako naslednjo besedo doplačajo po veljavni tarifi 10 dinarjev. Članarina znaša 250.— din in 1 din od panja, s članarino je plačan tudi Slovenski čebelar.

Št. žiro računa pri SDK v Ljubljani, Miklošičeva c.: 50101-678-48636.

Devizni račun št. 50100-620-107-010-30960-943.

Po mnenju republiškega sekretariata za prosveto in kulturo št. 421-1/74 je glasilo oproščeno temeljnega davka od prometa proizvodov.

Tiskala tiskarna Tone Tomšič, Ljubljana v 8000 izvodih.

Rokopisov ne vračamo.