

Vetrolom na Jelovici

Konec junija 2006 je prinesel vroče, soparno vreme s številnimi nevihtami, neurji in točo. V slovenskem gozdu je svoj pečat pustil orkan, ki je na Jelovici ploskovno podrl v 10 minutah 160 ha smrekovih debeljakov. Padlo je okoli 85.000 bruto m³ lesa.

Obveščanje in vse nadaljnje ukrepanje je bilo učinkovito in primer dobrega sodelovanja lastnikov gozdov ter vseh gozdarskih institucij.

Opis dogodka in organizacija v prvih dneh

Jelovica je visoka kraška planota južno od Bleda in Bohinja. Orkan je gospodaril po položnih pobočjih na okoli 1.300 m nadmorske višine 29. junija okoli pol petih popoldan.

Najbližja očividca sta bila pastirja na Ribčevi planini okoli 600 m zračne razdalje od ploskovne polomije. Po njunih besedah je najprej zavladal popoln mir, spustila se je megla, nato pa se je približeval tak zlovešč grom, da sta se skrila v bunker.

Naslednji dan so gozdarji s KE Bohinj in Železniki že pregledali teren in popoldne smo sporočili na MKGP, da je vihar podrl okoli 65.000 m³.

V naslednjih dneh je služba ZGS ugotovila obseg in lokacijo vetroloma. Prizadete površine niso bile prehodne. Na osnovi preleta z letalom je bil izdelan približen grafični prikaz na gozdnogospodarskih kartah v merilu 1:10.000 (7. julij 2006). Veter je podrl tri obsežne ploskve gozda (35 ha, 50 ha in 75 ha)

Ugotovilo se je lastništvo prizadetih gozdov. Upravljalec večine prizadetih gozdov je SKZG, drugi veliki lastnik je Nadškofija Ljubljana, le na desetini površine so prizadeti manjši lastniki.

Lastniki ali njihovi izvajalci so v tednu med 3. in 7. julijem očistili nekatere ceste in zagotovili prevoznost. ZGS je evidentiral izdelane količine .

Na cestah, kjer se je začelo s popravilom vetroloma, so bili predhodno nameščeni znaki za prepovedan prevoz in opozorila o delu v gozdu.

Na površinah polomij so se vrstili obiski vodilnih garnitur na področju goz-

darstva, lastniki, novinarji in radovedneži, ki jih je prignala zvedavost.

ZGS OE Bled je pripravil novinarsko konferenco in poskrbel za prispevke na televiziji, radiu in časopisih. Na internetni strani MKGP je informacija in slikovni material o vetrolomu.

Na bohinjsem delu Jelovice je bil uveden začasen režim prometa na območjih v bližini polomij. Obsegal je postavitve informativnih tabel, ramp s ključi ter določitev smeri vožnje polnih in praznih tovornjakov. Pri večinskem lastniku gozdov, ki jih je prizadel vetrolom (republika Slovenija), je ZGS pripravil prerazporeditev načrtovanih sečenj.

ZGS je pričel z označevanjem drevja za posek na robovih polomij, kjer so bili poškodovani šopi in posamezna drevesa.

S pomočjo razpačenih aeroposnetkov (posebej naročeno helikoptersko snemanje) in podatkov z vzorčnih ploskev so bile ugotovljene točne lokacije in najboljša možna ocena količine ter debelinska struktura poškodovanega lesa. Gibanje po vetrolomnih površinah namreč ni bilo mogoče.





Izdane so bile C odločbe, ki so nalagale lastnikom prizadetih gozdov pospravilo do 31. 12. 2006.

28. julija so bile na MKGP posredovane okvirne ocene škod in potrebnih sredstev za sanacijo.

30. avgusta smo izdelali sanacijski načrt, ki je pokazal, da je škoda zaradi vetroloma dobrih 300 milijonov SIT.

Vetrolom na Jelovici bo nastopal tudi v novem slovenskem mladinskem filmu Teja. Služi pa tudi kot študijski objekt pri izdelavi diplomske naloge s področja zatiranja podlubnikov.

Organizacija poseka in transporta

Kot prevladujoča tehnologija pospravila je bila izbrana strojna sečnja.

Ta odločitev je temeljila na več dejstvih:

Naravne danosti - položni in srednje strmi tereni, nosilna tla brez ovir, velike koncentracije smrekovega lesa".

Varstvo gozdov zahteva hitro pospravilo poškodovanih iglavcev. V nasprotnem primeru bi se polomija spremenila v gojišče podlubnikov, ki bi lahko ogrozilo 10.000 ha zasmrečenih gozdov v gozdni krajini Jelovice.

Ekonomika in ergonomija: hitro pospravilo in prodaja pomenita kvalitetne sortimente in zdrav les. Gozdna posest je velika, tako da težav s posestnimi mejami skoraj ni. Gozdna proizvodnja lahko poteka tudi v slabem vremenu. Ročna izdelava take polomije bi bila zelo nevarna in počasna.

Klasična izdelava z motorno žago in traktorji se izvaja na robu in v manjših šopih polomljenega drevja. Ta tehnologija se deloma uporablja tudi kot prva faza prereza korenčnika pri ležečem drevju.

V začetku septembra je bilo pospravljene že dobra polovica polomije. Na vetrolomnih površinah trenutno dela 6 strojnih kompozicij in precejšnje število sekačev ter traktorjev. Les se sproti odvažajo do kupcev.

Po končanem pospravlilu bo potrebno izvesti izredno vzdrževanje. Obsegalo bo prekopavanje vlak (nevarnost erozije) ter nasipanje, valjanje in ravnanjem cest z ureditvijo odvodnjavanja.

Varstvo gozdov

Največja potencialna nevarnost, ki pretili, je prerez množitev podlubnikov.

Na površini posek bo ostalo po pospravlilu sortimentov še veliko naletnega materiala. Zato na dveh tretjinah površin načrtujemo izvedbo gozdne higijene. Ta bo vsebovala razrez debelejših puščenih kosov lesa in vrhačev, ki niso šli skozi čeljusti harvesterja.

Naslednje leto zgodaj pomladi načrtujemo postavitev večjega števila kontrolno lovnih pasti v obliki dvojčkov in trojčkov. Hitra postavitev, redno praznjenje in menjava atraktantov bodo morali zadostovati, da populacije ne bodo preveč vdirale v sosednje sestoje.

Zagotavljanje funkcioniranja gozdnega ekosistema

Skoraj ves vetrolom leži na blagih do srednje strmih pobočjih jelovih bukovic, ki so bila močno zasmrečena.

- Nepopravljive škode za gozdni ekosistem ni.
- Tri rastišča divjega petelina, ki so bila na polomiji ali v okolici, se bodo nekoliko premaknila v stoječe debeljake.
- Posečna vegetacija (jagodičje) in favna (glodalci)

Gozdarstvo v času in prostoru

bodo sicer malo podaljšali naravno pomladitev, a po drugi strani popestrili prehransko ponudbo.

- Redki semenjaki na vetrolomnih površinah bodo izvor semena listavcev ter pristajališča za redke ogrožene ujede.
- Na okoli 20 % prizadetih površin se mladje že kaže v obliki vznika, skupinic mladja ali celo gošče. Teh zasnov tudi pospravilo vetroloma ne bo bistveno prizadelo in tu pričakujemo hitro razraščanje teh jeder.
- Na ostali površini bomo lokalno po potrebi načrtovali pripravo tal za naravno in umetno obnovo. V začetku pričakujemo razrast stožke, maline ali borovnice. Vendar pokrovnost teh zelišč ni tako močna, da bi onemogočila naravno pomlajanje.
- Spopolnitve (27 ha) predvidevamo le na posebej neugodnih legah (strmine, uleknine in predeli s skupinami obrnjenih štorov (matična podlaga na površju).
- Pri spolnitvah bo prednjačila redka sadnja

smreke, ki bo omogočala vrast naravne bukve ki ima neverjetno izbojno moč ter jerebike, ki je značilna pionirska vrsta na Jelovici.

Zaključek

160 ha naenkrat ogolelih gozdnih površin pomeni precejšen strokovni izziv. Številni strokovni pogovori in kresanja mnenj so se zaključila z mislijo, da bo gozdni ekosistem to rano zacelil.

Na gozdarjih je, da padlo drevje izdelamo v sortimente in vnovčimo ter poskrbimo za zatiranje prerazmnoženih podlubnikov.

Obnova bo v pretežni meri prepuščena naravi, ki je na Jelovici vitalna (Jelovica je uvrščena tudi v zaščiteno območje Nature 2000).

Neposredna in posredna nega mladih sestojev bosta ustvarili take sestoje, ki bodo sonaravnejši od pravkar porušenih.

Vida PAPLER-LAMPE,
univ dipl inž gozd, Zavod za gozdove Slovenije,
Območna enota Bled, Ljubljanska 19, 4260 Bled

Gozdarski vestnik, LETNIK 64 • LETO 2006 • ŠTEVILKA 9
Gozdarski vestnik, VOLUME 64 • YEAR 2006 • NUMBER 9
Gozdarski vestnik je na Ministrstvu za kulturo vpisan
v Razvid medijev pod zap. št. 610.

Glavni urednik/*Editor in chief*
mag. Franc Perko

Uredniški odbor/*Editorial board*
prof. dr. Miha Adamič, doc. dr. Robert Brus, Franci Furlan, Dušan Gradišar,
Jošt Jakša, prof. dr. Marijan Kotar, doc. dr. Darji Krajčič, prof. dr. Ladislav Paule,
dr. Primož Simončič, prof. dr. Heinrich Spiecker, dr. Mirko Medved,
prof. dr. Stanislav Sever, mag. Živan Veselič, prof. dr. Iztok Winkler,
Baldomir Svetličič

Dokumentacijska obdelava/*Indexing and classification*
Maja Božič

Uredništvo in uprava/*Editors address*
ZGD Slovenije, Večna pot 2, 1000 Ljubljana, SLOVENIJA
Tel.: +386 01 2571-406

E-mail: gozdarski.vestnik@gov.si
Domača stran: <http://www.dendro.bf.uni-lj.si/gozdv.html>
TRR NLB d.d. 02053-0018822261

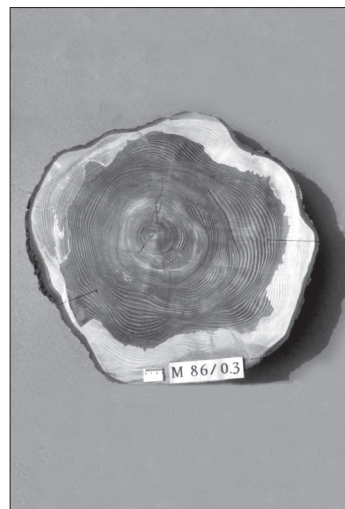
Poštnina plačana pri pošti 1102 Ljubljana
Letno izide 10 števil/10 issues per year

Posamezna številka 1.500 SIT (6,26 EUR). Letna naročnina:
fizične osebe 8.000 SIT (33,38 EUR), za dijake in študente 5.000 SIT
(20,86 EUR), pravne osebe 22.000 SIT (91,80 EUR).

Izdajo številke podprlo/*Supported by*
Javna agencija za raziskovalno dejavnost Republike Slovenije
in Ministrstvo za kmetijstvo, gozdarstvo in prehrano RS

Gozdarski vestnik je eferiran v mednarodnih bibliografskih zbirkah/*Abstract from the journal are comprised in the international bibliographic databases:*
CAB Abstract, TREECD, AGRIS, AGRICOLA.

Mnenja avtorjev objavljenih prispevkov nujno ne izražajo stališč založnika niti uredniškega odbora/*Opinions expressed by authors do not necessarily reflect the policy of the publisher nor the editorial board*



Patološko mokro srce pri jelki
(Foto: N. Torelli)