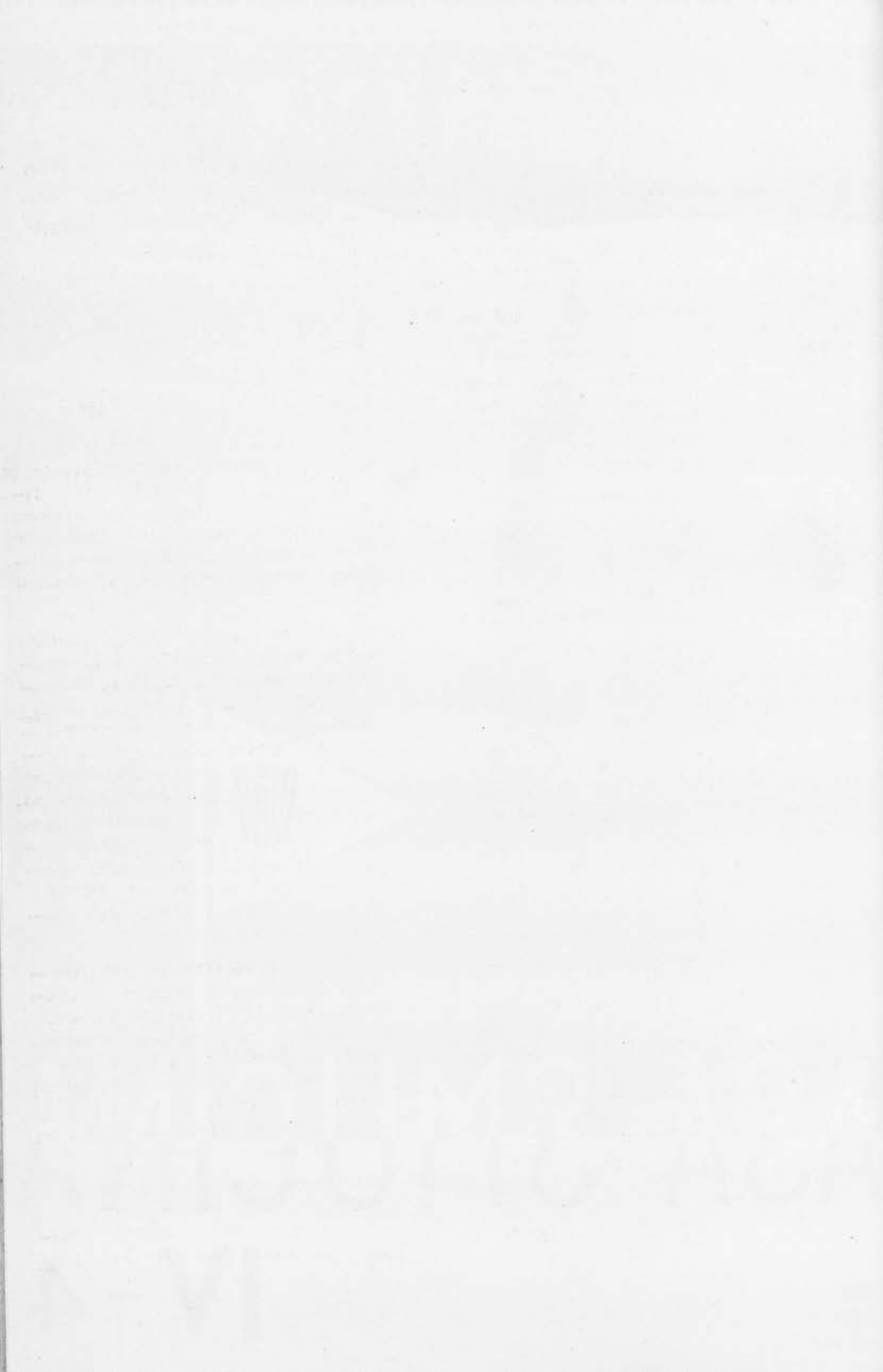


NAŠA SMUČINA

MESEČNO
UPRAVNI ODBOR
UREDNIŠKI ODBOR
GLAVNI UREDNIK: SLAVKO KNAP
REDAKCIJSKI ODBOR
IZDANJE: 600 KOPIJ

15. 1. 1965

IV-4



Letna konferenca

OOZKS



Bojan Zajc

Letna konferenca OOZKS "Elan, ki se je vršila v sredini meseca decembra, je pomembna predvsem zato, ker je bila neposredno po VIII. kongresu ZKJ, ki je postavil osnovne smernice nadaljnje graditve naše socialistične skupnosti in vloge članov ZK v njej. Pomen in vloga Zveze komunistov glede na perspektivni razvoj naše socialistične skupnosti je bila na VIII. kongresu ZKJ obravnavana iz različnih gledišč, predvsem pa je bila poudarjena večja angažiranost članov ZK pri usmerjanju delovnih ljudi v preobrazbi družbenih odnosov.

Delo in potek letne konference naše organizacije je bil tako zelo povezan z delom VIII. kongresa ZKJ. Naša konferenca se je dotaknila tudi ostalih družbeno političnih problemov v podjetju in izven njega ter vloge naše organizacije pri odpravljanju vsega tistega, kar predstavlja za nas oviro za uspešnejšo razvojno pot v kolektivu.

Na podlagi podanih poročil in razprav na letni konferenci ZKS "Elan", so bili sprejeti predvsem naslednji načelni sklepi, ki naj bodo v nekem smislu osnova za delo naše organizacije v podjetju :

1. Osnovna organizacija ZKS in njeno delo mora sloneti na zaključkih VIII. kongresa Zveze komunistov Jugoslavije, zlasti pa je odločno odpravljati slabosti z organiziranim delovanjem pri proučevanju in izvajanju stališč VIII. kongresa. Z nenehnim delom in vključevanjem vseh članov ZKS in čim širšega kroga delovnih ljudi v samem kolektivu, je analizirati stališča VIII. kongresa, predvsem pa kritično ocenjevati lastno delo in določiti konkretne naloge.
2. Delo osnovne organizacije v podjetju naj bo usmerjeno na delo družbeno-političnih organizacij v podjetju. Komunisti, ki delajo v sindikalni, pred

vsem pa v mladinski organizaciji, naj z vso odgovornostjo sodelujejo v teh organizacijah in so odgovorni za njihovo delo, osnovna organizacija pa naj se v večji meri zavzema za aktivnost in afirmacijo teh dveh organizacij v podjetju.

3. Osnovna organizacija ZKS naj polaga veliko več pozornosti na delo samoupravnih organov v podjetju. Iz samega dela organov upravljanja v podjetju je razvidna premajhna aktivnost in vsebinska podlaga za njihovo delo, zato naj bodo člani ZKS, ki so neposredno vključeni v te organe, najaktivnejši in naj se zavzemajo za večjo vlogo in krepitev samoupravljanja v podjetju. Ravno tako morajo člani ZKS posvetiti vso skrb in pozornost dvigu kvalitete dela ekonomskih enot.
4. Nadalje je posvetiti vso skrb vprašanju družbenega standarda v kolektivu. Pri delitvi čistega dohodka je v večji meri zagotoviti potrebna finančna sredstva za reševanje te problematike. Izdela naj se program stanovanjske izgradnje, ki naj upošteva možnost graditve vsakemu članu kolektiva.
5. Poživi naj se reševanje vprašanja socialne in zdravstvene službe v podjetju. Odgovorne službe in družbeno-politične organizacije, kate

re so odgovorne za reševanje socialne in zdravstvene problematike, naj izdelajo predloge za izboljšanje tega stanja in te svoje predloge posredujejo organom samoupravljanja v razpravo in rešitev. Zdravstveni službi podjetja naj se zagotovi stabilen kader, ki bo osnova za boljše reševanje zdravstvene preventive v podjetju.

6. V društvu strokovnih delavcev podjetja naj se aktivno vključi čim več članov ZKS, kateri naj se zavzemajo za čim širši krog sodelavcev iz različnih strokovnih dejavnosti. DIT v podjetju naj postane nosilec strokovnega izobraževanja, zlasti pa naj skrbi za večje vključevanje članov kolektiva pri uveljavljanju racionalnosti, novatorstva in izboljševanja tehnoloških procesov v sami proizvodnji.

7. Članik ZKS naj skrbi za svojo politično, ideološko in strokovno izobraževanje, Komunisti naj se aktivno vključijo poleg družbeno političnega dela v podjetju tudi izven podjetja. Predvsem naj sodelujejo pri reševanju aktualnih družbeno-političnih procesov v komuni in pri preplitvi vloge politično teritorialnih enot na svojem področju. Za politično-ideološko delo naj se formira v organizaciji komisija z nalogo političnega izobraževanja članstva.

8. Komunisti morajo na svojih delovnih mestih skrbeti predvsem za čim ekonomičnejšo in rentabilno poslovanje podjetja. S stalnim izboljšanjem organizacije proizvodnje in administracije, uvajanjem in povečanjem mehanizacije, boljšim izkoriščanjem časa in povečanjem delovne discipline, je treba zvišati produktivnost dela in s tem ustvariti pogoje za čim hitrejši prehod na krajši delovni čas.

9. Sedanji način sprejemanja novih članov kolektiva in problem celotnega izobraževanja je aktualen in ne od-

govarja nivoju sedanjega razvoja našega podjetja. Na tem področju naj se uredi vse potrebno, za sprovedbo tega sklepa pa so neposredno odgovorne službe oziroma komunisti, ki so po službeni dolžnosti odgovorni za to. Posebno pozornost je posvetiti delovni disciplini, zato naj bodo člani ZKS nosilci delovne discipline in vzor vsem ostalim članom delovnega kolektiva.

10. Glede na to, da je v teku in obdelavi perspektivni program dela za obdobje 1965 - 1970, naj se v tem obdobju pristopi k dokončni izgradnji podjetja, predvsem pa je težiti za uvajanje čim boljše mehanizacije, ki bo omogočala sodobni tehnološki proces. V planu naj se tudi dokončno začrta proizvodni program, pri čemer naj bo osnova industrijska serijska proizvodnja. Posvetiti je tudi več pozornosti koordinaciji in sodelovanju posameznih služb v podjetju in s tem v zvezi sprovajati principe in načela reorganizacije.

Konferenca je izvolila novi sekretariat in sicer :

PINTAR Alojza, kot sekretarja in
člane sekretariata :

LIPNIK Jožeta

JANC Janeza

ŽAJC Bojana

JANC Valentina

POTOČNIK Janeza

JAGODIČ Staneta .

Pred vsemi člani Osnovne organizacije ZK tako stojijo zelo pomembne naloge in je dolžnost vseh komunistov - članov organizacije, da bodo sprejete sklepe in zaključke na letni konferenci sprovajali tudi v življenju .

ENA ZA SMEH!

Robi: "Andrej, nekaj si pa pozabil pri značkah."

Andrej: ????

Robi: "Lojtra" manjka, ki je pod znakom na strehi.

OB VSTOPU V NOVO LETO

Ing. Jože Osterman

Čeprav nam še niso znani točni podatki o naših proizvodnih uspehih v lanskem letu - lahko z upravičenostjo pričakujemo, da bomo poleg rekordne proizvodnje tudi zadovoljni v finančnem pogledu. Ti okvirni rezultati pa so nam služili tudi kot baza za letošnje naša predvidevanja, predvsem za postavljanje planskih nalog.

Že v zadnji številki smo v členu "Proizvodnja 1965" o tem obširneje razpravljali in bralce seznanili po prodajnih cenah preko 2 milijardi - z visoko številko zimsko - športnih artiklov: kakor smuči 177.200 parov in smučarskih palic 49.000 parov ter precejšnjim povečanjem ostalih športnih artiklov.

Delavski svet, ki je ta plan proizvodnje že sprejel, pa je k obširnemu gradivu dodal še priporočilo:

- Močnejše angažiranje delavskega samoupravljanja pri gospodarjenju v podjetju.
- Posvečanje večje pozornosti nabavi reprodukcijskih materialov, da se zaloge vskladijo z realnimi potrebami.
- Ker proizvodnja telovadnega orodja močno zaostaja za povpraševanjem in možnostjo plasmana, se ista poveča v toliki meri, da bo lahko sledila tržišču (perspektivno v dveh letih povečano za 100 %).
- Eloksivnico alu - izdelkov je zaposliti z uslugami.
- Utrditi organizacijsko novi obrat čolnarije. Tu je predvsem vprašanje primernih kadrov.

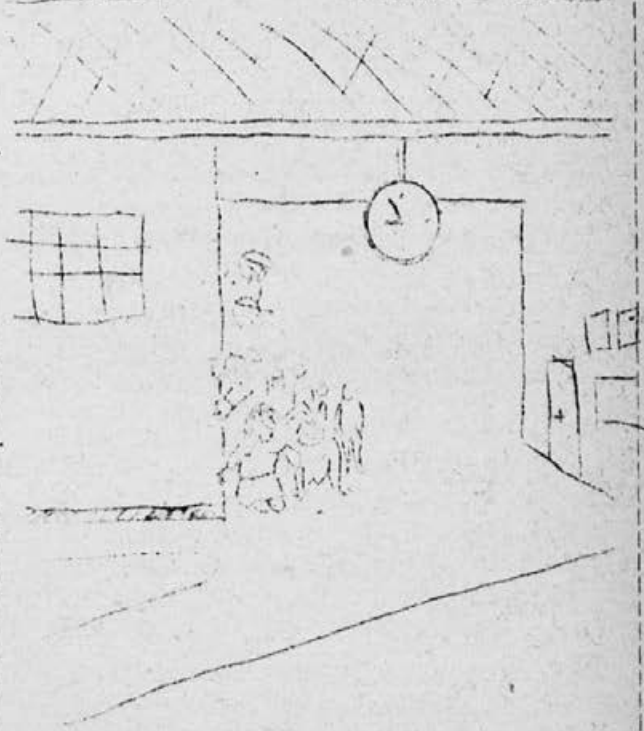
V letošnjem letu bomo zaključili tudi z rekonstrukcijo smučarskega obrata - in s

tem ustvarili realne možnosti za proizvodnjo cca 200.000 parov smuči letno in prehod na 42-urni delovnik.

S to rekonstrukcijo seveda še nismo izgradili celotnega podjetja in vprašanja kovinskega obrata, remonta, upravnega poslopja, gasilskega doma, garaž in slično, ostanejo še vedno v bližnjem programu.

Razne resolucije, zvezne kot republiške skupščine, priporočilo sindikatov in VIII. kongres zveze komunistov - so ponovno opozorile na našo glavno nalogo - skrb za človeka - .

V tem pogledu bomo morali narediti še marsikaj. Povečati bo treba stanovanjsko izgradnjo v okviru zadruga, nenehno



Malica bol!

skrbeti skozi povečano proizvodnjo še za dvig osebnih dohodkov itd.

Ambulanta, povečanje obrata družbeno prehrane in izobraževalni center, ki ga bomo v kratkem usposobili - vse to naj služi splošnemu dvigu standarda naših delavcev.

Tesno sodelovanje z Institutom in pomoč pri premagovanju težav prvega leta-rojstva - z nadaljnimi kadrovskimi krepitevami - ni stvar samo "upravnega" aparata podjetja, temveč prav življenska zainteresiranost vsakega delavca.

Dosedanje (često prekritično) gledanje nekaterih, mora nadomestiti razumevanje za prehodne težave, in mu nuditi v našem interesu vso pomoč za odpravo pomanjkljivosti.

Za letošnje leto si v splošnem državnem merilu ne obetamo, da bo postlano z rožicami in da bodo uspehi prišli sami od sebe. Težka devizna situacija - nujnost zoževanja investicij, narekuje tudi nam, da leto 1965 imenujemo tudi za "ELAN" leto splošnega varčevanja - na vseh področjih našega dela. V to smer naj bodo usmerjene vse naše akcije in napor.

Ob zaključku pa bi se dotaknil še našega jubileja:

20-letnico ustanovitve podjetja, ki bo soupadlo z zaključkom rekonstrukcije smučarskega obrata!

Ta lep jubilej bomo proslavili po predvidenjih v jeseni, z namenom, da se predstavimo svetu - saj v glavnem izvažamo, in tako še razširimo naše poslovne zveze z inozemstvom.

Seveda tudi pri tej proslavi ne pozabimo, da je to istočasno leto - splošnega varčevanja!

DELAJSKO SAMOUPRAVLJANJA

Proces krepljenja delavskega samoupravljanja je bil v preteklem obdobju soočen

z različnimi težočami in problemi. Sistem razdelitve družbenega proizvoda se ni razvijal v skladu z razvojem proizvodnih sil in že ustvarjenimi produkcijskimi odnosi - in Resolucija VIII. kongresa Zveze komunistov, kakor tudi akti skupščine, so napovedali odpravo teh nesorazmerij.

izobraževanje delavcev

Že dalj časa obstoja problem ureditve pridobivanja ~~kvalifikacij~~ kvalifikacij. Naša proizvodnja smuči in ostalih športnih rekvizitov je specifična in z ozirom na to tudi niso obstojali za taka dela splošni poklici. Prav tako tudi še do sedaj za ta specifična strokovna dela niso izdelani tozadevni poklicni profili, na osnovi katerih bi lahko postopoma pristopili k poklicnemu izobraževanju delavcev na delovnih mestih. Edino zaradi tega, ker podjetje ni moglo in tudi zgloda, da še v doglednem času ne bo moglo urediti osnove izobraževanja - poklicne profile - delavci ne morejo dobiti ustreznih kvalifikacij, odnosno polkvalifikacij. Vsi ti nedostaki pa so včasih zelo pereče odražajo zlasti pri starejših delavcih, ki delajo na obdelovalnih strojih. Logično je, da je vsak tak delavec, ki dela že več let na takih strojih vešč svojega dela in bi moral sam vsestransko odgovarjati, kakor za delo in kvaliteto, tako tudi za primer nezgode, ki se mu eventualno pripeti na stroju. Nasprotno pa je, da za take primere varnostni predpisi točno določajo ustrezno strokovno kvalifikacijo, ki jo pa delavec nima, odnosno mu vsaj formalno ni bila priznana z uradnim aktom - odločbo ali spričevalom. Z ozirom na to podjetje v takih primerih nezgod vsestransko tudi odgovarja za nesrečo. Vsekakor bo potrebno stopiti v stik z vsemi strokovnimi službami v podjetju, zlasti v proizvodnji in se eventualno povezati še s kakšnimi drugimi za to ustreznimi službami izven podjetja, ki nam bi bile v stanju priskočiti na pomoč.

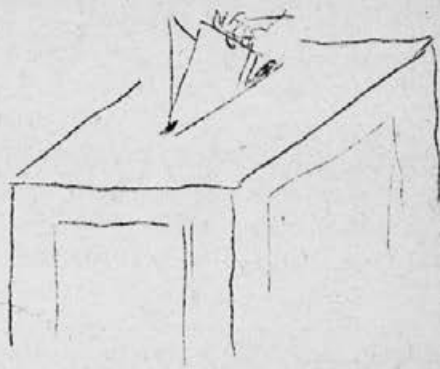
volili bomo

Anton Koselj

V začetku aprila bodo volitve v samoupravne organe. Čas do volitev bo po vsej državi potekal v luči predvolilne aktivnosti. Na vseh zborih volilcev in občnih zborih sindikalnih podružnic bo glavna tema spomladanske volitve. Predvolilna aktivnost je vsebinsko vezana na materiale VIII. kongresa ZKJ. Poleg tega te priprave potekajo v jubilejnem letu 20-letnici osvoboditve in je vezano tudi na akcije in proslave na to obletnico in na konferenco za družbeno aktivnost žena v začetku leta.

Volitve niso enkratna akcija - kampanja, temveč sestavni in neločljivi del našega samoupravnega mehanizma. Zaradi tega morajo tudi priprave na volitve sloneti na krepitvi samoupravnega mehanizma in ocenjevanju tega mehanizma. Gre za to, da se sleherni naš človek integrira v družbo, da ne stoji izven nje. Se pravi, da vključevanje mladih ljudi, neposrednih proizvajalcev in žena in vprašanje formalnih struktur, temveč vprašanje njihove družbene afirmacije, pri čemer moramo v tem času orientirati našega proizvajalca s problemi komune in širše družbene skupnosti.

Za nas pa je predvsem aktualno, kako potekajo priprave na volitve in kako bomo volili v radovljiški občini. Seznanil vas bom samo z nekaterimi podatki. V občinsko skupščino se bo volilo 50 % novih odbornikov v oba zbora, v republiško skupščino pa se na območju radovljiške občine volijo trije poslanci. V gospodarskem zboru pri republiški skupščini preteče mandatsna doba tov. Bric Milanu. Predlaganje poslanca v ta zbor je za nas najpomembnejše, saj smo ravno mi v gospodarskih organizacijah zainteresirani kdo nas bo zastopal pri republiški skupščini in kako nas bo zastopal. Novega poslanca se bo volilo še v kulturno prosvetni zbor



in splošni zbor pri republiški skupščini. Poslanca za splošni zbor volijo občani iz območja Bleda in Bohinja.

Pri občinskem odboru SZDL Radovljica je bila izvoljena politična volilna komisija, ki ima nalogo skrbeti za predvolilno aktivnost in priprave na volitve, zbiranje kandidatov. Volilna komisija se je za evidentiranje kandidatov za odborniške in poslanske kandidate odločila za anketno evidentiranje. Dosedanjih predlogov, ki jih je zbrala, je 150 in kaže, da so občani proces evidentiranja predlogov vzeli zelo resno. Iz nekaterih krajevnih skupnosti in gospodarskih organizacij, kjer volijo novega odbornika ali poslanca se je vrnilo že precej in to resno izpolnjenih anket. Čeprav je ta način evidentiranja zadovoljil, bo treba izbirati kandidate na vseh mogočih sestankih in konferencah, na sestankih družbenih organizacij in delovnih organizacij, da bo vse potekalo v znamenju predvolilne aktivnosti. Priganja nas čas in zavest, da bo to delo treba opraviti skrbno in zavestno.



- Ali imaš Elanove smuči?

- Ne ne, moje, saj sem jih plačal!

PLAN proizvodnje 1965 sprejet

Slavko Knafelj

Kolegij, upravni odbor in delavski svet so pred dnevi sprejeli plan proizvodnje za leto 1965. Izdelan je bil na osnovi plana prodaje, ločeno za izvoz in domači trg in kapacitet proizvodnje. Količinsko analizo plana smo že podali v zadnji številki "Naše smučine".

Plan proizvodnje je torej izhodiščna ba za za izgotovitev družbenega plana podjetja. Družbeni plan zajema še plan finančnih sredstev, plan investicij, plan invest. vzdrževanja, plan delitve dohoda in drugo in je sestavni del družbene plana občine, okraja, republike, federacije.

Značilno za strukturó plana je, da še vedno predstavlja 3/4 vrednosti vse naše proizvodnje izdelava smuči. Mesečne količine plani anih smuči 14.800 parov smo dosegli že v zadnjih nekaj mesecih 1964 leta, toda pod nenormalnimi pogoji, s pomanjkanjem dolžinskega in suhega lesa, sušilnih kapacitet in močnim poravnim delom. Nadalje z nenormalnim naporom posameznih služb z uskakovanjem in odklanjanjem nastopajočih težav. Vpliv rekonstrukcije v letu 1965 bi že s tem, da bi odklonil te težave, da bi nadoknadil sam zamujeni čas ob uvajanju rekonstrukcije in pa da bi zmanjšal nadure na minimum dosegel svoj namen in gospodarski uspeh.

Zato se bistveno ne računa na večjo količ. proizvodnje v nastopajočem letu 1965 kot 177.000 parov smuči, od katerih je za izvoz 128.000 parov zaključnih dogovorov. Nadalje se za domači trg planira blizu 30.000 smuči, dočim je januar zaseden še za potrebe leta 1964.

Iz tega sledi, da morajo biti smuči za izvoz izdelane od 1. februarja do 15. X. t.j. v 8 mesecih, tako da je polovica oktobra in november predviden za domače tržišče, december pa že za leto 1966.

Pričakuje se, da v letu 1965 ne bo v prvih mesecih bistvenega izpada proizvodnje kot vsa leta do sedaj, ker imamo na zalogi precej reprodukcijskega materiala, paziti bo treba le, da nam dolžinski in suh les ne bosta delala težav.

Trenutno je v podjetju zaposlenih 538 delavcev, brez začasnó zaposlenih, vajencev, inštituta in obrata družbene prehrane. Plan delovne sile za leto 1965 nam pokaže, da jih bomo rabili 574, da bi letne obveznosti izvršili brez nadur. To je 36 delavcev več kot jih je zdaj v podjetju. Od tega vsi produktivni, ker se administrativni režijski kader ne namerava povečati. Ta povečava delavcev, v kolikor bo povsem realizirana, predstavlja komaj 7%, dočim je količinski in vrednostni plan proizvodnje po PLC (polni lastni ceni) povečan za 37 % napram planu leta 1964 in za 23 % napram predvideni realizaciji leta 1964. Večja produktivnost!

Struktura plana delovne sile za leto 1965 je :

produktivnih	347 del.	- 60 %
neproduktiv.	227 "	- 40 %
	574 del.	100 %

Notranja struktura vrednosti proizvodnje za plan 1965 pokaže :

material	- 42 %
OD	- 9 %
Režija	- 49 %

Povečano stopnjo režije pokrije istočasno zmanjšanje stroškov materiala, tako da globalno v bistvu niso v nevarnosti dosedanje polno lastne cene. Izjema je le pri nekaterih grupah artiklov, kjer vpliv nove režije ogroža prodajne cene, kar pa se mora rešiti individualno. Ti so: reketi, čolni, športne igre in ostali vodni šport.

Razmerje med PLC-PC (lastnimi in prodajnimi cenami) predstavljajo 8% na lastno ceno v povprečju, posamezni izdelki več, drugi manj. Dobro stopnjo dohodka kažejo Dural palice, hokej palice, lestve, slabše sanke, telovadno orodje in zaščitna sredstva.

Planirane 3 mesečne zaloge reprodukcij materiala za plan 1965 bi zajemale blizu 270 milj. obratnih sredstev, trenutno pa jih je na zalogi za 326 milj. din.

S tem v zvezi bo potrebno temeljito in gospodarsko pretresti nujnost novih nabav takrat, ko bodo stare zaloge pošle, da se znebimo prevelikih obresti na te zaloge in da varčujemo z devizami za uvoz.

Z "Jugobanko" je sklenjena pogodba za kredit za uvoz reprodukcijskega materiala v višini 500.000 \$, vendar je kljub podpisu pogodbe na splošno pomanjkanje deviz.

Delitev plana proizvodnje po PLC-u po posameznih obratih in s tem finančna zadolžitev obratov, je še v delu.

Pomanjkljivost tega plana proizvodnje je neupoštevanje dinamičnosti glede uvajanja rekonstrukcije, To pa je sedaj težko izvedljivo, ker še ni dokončno postavljenih meja realizacije posameznih etap in čas dokončne izvršitve rekonstrukcije same.

ZAHVALA

Sindikalni podružnici in oddelku kantarije se najlepše zahvaljujem za podarjena venca in za izrečena sožalja ob smrti moje drage mame.

Franc Grmovšek

Tov. DOBERLET

OB uradnem slovesu

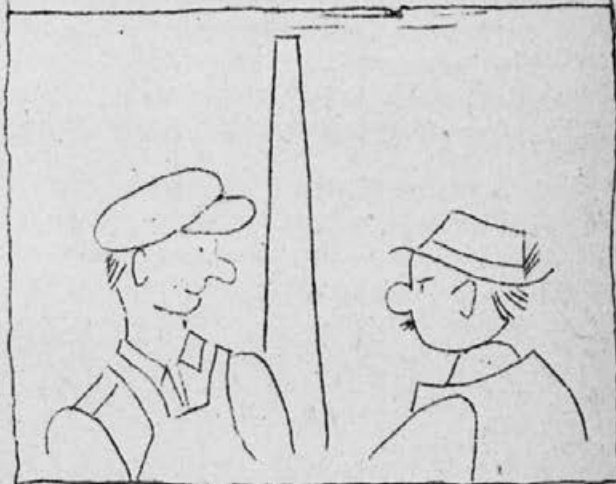
Ko se razstajamo ne moremo mimo, da Vam v imenu delavskega sveta in upravnega odbora ne bi izrekli zahvale za trud in pomoč, kot sekretarju samoupravnih organov.

Ime Doberlet, je postalo že pojem v našem podjetju v zvezi samoupravljanja, saj ste vedno in povsod stali na želju za nasveti, organizacijo, zglede in nesebičnim delom. Pogrešali Vas bomo!

Vemo, da se moramo poslovit, saj ste si svoj pokoj pošteno zaslužili. Vemo tudi, da kljub temu ne boste ostali križem rok, in da boste v domačem okolju še vedno aktiven politični in ekonomski delavec in da boste nesebično delili mlajšim svoje izkušnje, svoje znanje in humor. Tako je tudi prav!

S tem se uradno poslavljamo od Vas in Vam želimo zdravja in zadovoljstva ter upamo, da se bomo še kdaj videli v našem podjetju.

DS - UO Elan



- Ali nimate več prostora na skladišču lesa?

- Saj ni treba! Če pride dolg les, bo itak šel takoj v proizvodnjo!

DOPIS IZ SVICE

Po štirimesečnem bivanju v Švici sem se namenil, da napišem za tovarniški ča opis "Naša smučina" o servisni službi pri "Intersportu" v Zürichu z namenom, da bi bili člani kolektiva seznanjeni z delom in problemi, s katerimi se dnevno srečujem pri popravilu naših smučí. S tem mojim prispevkom bi se za enkrat omejil samo na smučí in to predvsem metalne, za katere, kot mi je znano, je največji tuji odjemalec ravno švicarsko tržišče. Lahko ste prepričani, da švicarsko tržišče gleda po kvalitetnih izdelkih oziroma smučeh, iz leta v leto bolj zahtévno. Konkurenca na švicarskem trgu, predvsem zaradi številnih domačih proizvajalcev, kot tudi tujih, je izredno velika. To si lahko predstavljate, da je tržišče zelo težko obdržati. Kot vam je znano, smo imeli v preteklih letih manjše spodrsaljaje glede kvalitete (drsné ploskve) metalnih smučí. Jasno je, da ti spodrsaljaji ne ostanejo brez posledic. Dolžnost mi narekuje, da apeliram na vse člane kolektiva, da glede na spredaj navedene ugotovitve, posvečajo pri izdelavi smučí maksimalno pozornost. Niso dovolj samo tehnični opisi, pač pa je to odvisno v veliki meri tudi od natančnosti delavca in njegovo delo, vloženo na vsaki posamezni operaciji smučí.

Predvsem bi se dotaknil metalnih smučí, ki so nam zdaj, kot mi je znano, najbolj donosnejši artikel v naši proizvodnji. Seveda je tu pogoj kvaliteta. Količina prodanih na švicarskem tržišču se giblje okoli 4.000 parov. Problem lepljenja drsné obloge še vedno skriva v sebi, meni nepoznane stvari, kateri se vlečejo že skozi tri leta in ravno na tem delu opravljam največ reparatur v servisni delavnici v Zürichu. Dnevno prihajajo nezadovoljni kupci in kažejo delno odstopanje drsne obloge pri metalnih smučeh.

Lahko si zamislite, kako je kupec razočaran, če se mu defekt pokaže že prvi dan, ko je stopil na smučí, čeravno je moral za iste odšteti precejšnjo vsoto. S tem momentom je kupec izgubil zaupanje do prodajalca teh smučí in istočasno tudi zaupanje do smučí, ki nosijo znamko ELAN. Takih slučajev meni ni lahko opravičevati, ker kupca ravso žalost ne zanima, s kakimi problemi se ukvarja tovarna za kvalitetno izdelavo smučí, ker on hoče za drago plačane smučí tudi dobro kvaliteto. Seveda bi moral, ne samo direktni proizvajalec v podjetju, temveč tudi Inštitut polagati vso pozornost na način in pravilno lepljenje drsne obloge.

V tolažbo vsem bi omenil še to, da ni to edinstveni primer na naših smučeh, temveč lahko trdim, da se to dogaja pri vsej producentih smučí, med njimi so tudi Kästle in Fischer, vendar s to razliko, da se pri njih to hitreje ukrepa in če drugače ne gre, tudi za celo odpusta delavcev, ki s svojim delom povzročajo slabo kvaliteto. Iz vsega tega sledi, da za dobri plasman smučí mora biti kvaliteta prvovrstna, s čimer si zagotavljamo svoje bodoče delo in zaslužek!

Vem, da bo česti takih, ki bodo gledali na to moje pisanje s prezirom, češ, sedaj ko je v Švici, pa se spotika v odgovornost in celo posameznega delavca. Vendar to je samo dobro-namerna kritika, če že ne samo kritika. Ne ponašam se s tem, da delam v Švici, pač pa hočem zastopati naš kolektiv tako, kot je treba. S tem svojim prispevkom hočem povedati samo to, kako lahko tudi vsak posamezni delavec s svojim delom in s svojim zalaganjem vpliva na prodajo na zunanjem trgu.

Kar se tiče same servisne dejavnosti vam moram na žalost povedati, da mi je delo veliko težje kot doma, ker nimam na razpolago vseh strojev in naprav, katere bi rabil pri popravilu smučí, temveč moram vse delo opravljati bolj primitivno-obrtniško, če se tako izrazim,

Nadaljevanje str. 11

SESTANEK z upokojenci

Rok Sitar

Upokojenci tovarne "Elan" so se dne 26. decembra 1964 že drugič sestali. Srečanje je bilo ob 16 uri v prostoru družbene prehrane. Sestanka so se udeležili še predstavniki družbeno - političnih organizacij in uprave podjetja.

Ko so navzoči posedli k svečano pripravljnim mizam, je predsednik sindikalne podružnice Sitar Rok v imenu organizacije otvoril in pozdravil vse navzoče, in jim zaželel srečno Novo leto 1965, z željo, da bi bil ta čas, ki ga bodo prebili med nami čim bolj prijeten in da bi se v "Elanu" kar najbolje počutili. Obenem je na željo tov. Killer Josipa iz Ljubljane, ki se srečanja zaradi bolezni ni mogel udeležiti, posredoval čestitke vsem upokojemcem in celotnemu kolektivu. Nato pa jim je razdelil ovojnice po 3.000.- din s čestitkami, kar je zanje pustil Dedek Mraz.

Po tem nagovoru je direktor ing. Jože Osterman podal izčrpno poročilo o gospodarskem podjetju, ki se je nanašalo v glavnem na realizacijo proizvodnje v letu 1964 in perspektive v bodoče, predvsem zunanjega tržišča. Vzporedno s tem je obrazložil našo rekonstrukcijo in zmogljivost kapacitet po rekonstrukciji.

Po poročilu se je navzočim nudila skromna zakuska ob kapljici vinčka. Med časom malice, ko je menza zasedena, so si ogledali tovarniške prostore in ugotavljali, kaj se je v letu 1964 izboljšalo in naredilo novega.

Po približno enournem obhodu tovarniških prostorov, so se vrnil v obrat družbene prehrane in nadaljevali s medsebojnimi pogovori. Od zadovoljstva za uspeh podjetja, se je začela živahna

razprava toliko časa, da ga niso prekinile dekleta, ki so nas postregla. Razgovor je potekal v prijetnem vzdušju.

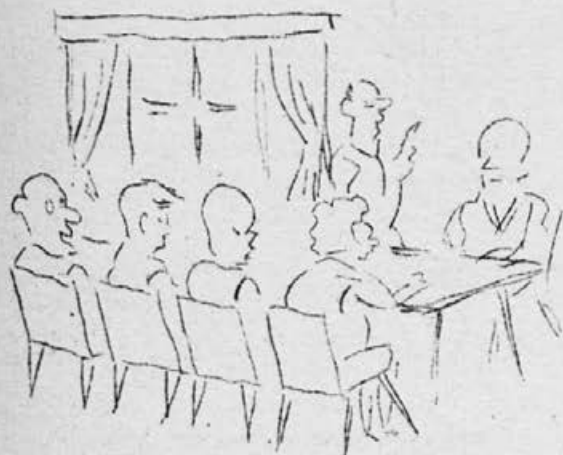
Okoli 21 ure se je tov. Triplat Vinko v imenu upokojemcev zahvalil organizacijam in upravi podjetja za tako pozornost in razumevanje do upokojemcev ter zaželel celotnemu kolektivu srečno, zd ravno Novo leto 1965, ki naj sloni na uspehih in delovnih zmagah.

Predsednik sindikalne podružnice se je tov. Triplatu zahvalil za želje ter izrazil, da mora ostati tako srečanje še v bodoče, ker nas člane kolektiva, ki lahko delamo in ustvarjamo na to veže dolžnost.

Prepričani smo, da vsi člani to humanost postavljajo na prvo mesto, da se upokojemcem vsaj enkrat na leto na kratko oddolžimo in dokažemo, da nismo pozabili nanje, na čase, ki so po svojih zmožnostih žrtvovali svoje moči, ter zastavili smernice, na katerih mi danes delamo. Prav to nam narekuje in daje občutek, da niso to samo upokojemci, ampak očetje in matere mnogih članov kolektiva.

Okoli 22 ure so se upokojemci začeli poslavljati ter drug drugemu izražali želje v novem 1965 letu.

Naknadno se je oglasil tov. Anton Papljar, Begunje 33, se zahvalil za darilo Dedke Mraza, ker se tega srečanja zaradi bolezni ni mogel udeležiti. Ob tej priliki želi celotnemu kolektivu mnogo uspehov. Pisane čestitke smo prejeli od Francke Andrejke in kurjača Lebarja.



Posredujemo seznam vseh upokojencev s stanjem 1. jan. 1965 :

Starostno upokojeni:

- | | |
|----------------------|------------|
| 1. Bratuš Ivan | Hraše |
| 2. Čeferin Blaž | Zgoša |
| 3. Fajfar Andrej | Zgoša |
| 4. Finžgar Rudolf | Zgoša 29 |
| 5. Goričnik Marija | Zgoša |
| 6. Kalan Lovrenc | Poljče |
| 7. Bulovec Ignac | Begunje 46 |
| 8. Killer Josip | Ljubljana |
| 9. Borštnar Ferdo | Leše |
| 10. Jesenko Anton | Črnivec |
| 11. Goričnik Franc | Zgoša |
| 12. Triplat Vinko | Lesce |
| 13. Škriba Francka | Zgoša |
| 14. Vovk Matevž | Lesce 115 |
| 15. Avsenik Alojz | Lesce 71 |
| 16. Kavšič Marija | Begunje 60 |
| 17. Doberlet Miodrag | Ljubljana |

Invalidsko upokojeni:

- | | |
|---------------------|-------------|
| 1. Erman Alojz | Begunje 15 |
| 2. Hrovat Janez | Zgoša |
| 3. Jane Valentini | Slatna 3 |
| 4. Mohorč Franc | Begunje 59 |
| 5. Avsenik Ivan | Zgoša 20 |
| 6. Finžgar Anica | Zgoša 29 |
| 7. Čepin Alojzija | Begunje 125 |
| 8. Justin Ciril | Čalovče 15 |
| 9. Andrejka Francka | Radovljica |
| 10. Peček Marija | Radovljica |
| 11. Papler Anton | Begunje 33 |
| 12. Gračner Matija | Hraše 18 |

Upokojenci, ki so še v rednem delovnem razmerju :

1. Vrhovnik Franc Begunje 64
upokojen od 1.6.1960
2. Mikič Alojz Begunje
upokojen od 1.4.1964.

kadri

Stanje delovne sile na dan 31.12.1964

Podjetje:

V rednem delovnem razmerju:

moških	274
žensk	264
SKUPAJ	538

V začasnem delovnem razmerju

moških	4
žensk	3
SKUPAJ	7
vajenci	1 moški

Inštitut:

V rednem delovnem razmerju:

moških	13
žensk	2
SKUPAJ	15

Obrat družbene prehrane:

žensk	6
-------	---

GIBANJE DELOVNE SILE

V decembru so se zaposlili v podjetju:

- KILER Andrej-delavec NK, na del.mestu transportnega delavca
 ŠIMUNAC Dragutin-delavec PK, na delov. mestu transport. delavca
 PALOVSNIK Albin- ključav. PK, na delov. mestu ključav.dela v obratu vzdrževanja.

V decembru so odšli iz podjetja:

- RESMAN Alojz- transp. delavec - sanovoljna zapustitev dela,
 KING Anton - sedlar- po lastni odločitvi, pred potekom odpoved. roka.
 KAVČIČ Marija- delavka - po sporazumu, zaradi upokojitve,
 DOBERLET Miodrag- šef kadrov.spl.sekt. - po sporazumu, zaradi upokojitve.

KUNČIČ Valentin- šofer, v poskusnem roku, na lastno željo
RAJHMAN Ivan- kontrolor bočnikov, zaposlen v zač.delov.razm.
- zaradi smrti.

ROJSTVA =

Rodili so se :

Švab Marti - deček
Kunčič Valentinu - deklica
Koren Mariji - deček
Poštrak Jakobu - deklica
Robič Andreju - deček
Božna mali - deček

nesreče

PODLIPNIK Slavica, gospodinjska pomočnica, zaposlena v obratu družbene prehrane je dne 10. 12. 1964 rezala kruh za topli obrok. Pri tem delu ji je spod letel nož in ji poškodoval kazalec leve roke.

VZROK: naglica pri delu
Izgubljenih 10 delovnih dni.

KEJŽAR Anton, mizar KV, zaposlen v odd. telovadnega orodja, je dne 15. 12. 64 razžgoval letve za sani na krožni žagi. Pri tem delu mu je vrglo iver lesa nazaj ter mu poškodovalo kazalec leve roke.

VZROK: nevaren način dela
Izgubljenih 5 delovnih dni.

KONČNIK Miran, NK delavec, zaposlen v obratu vzdrževanja, oddelek remont, je dne 17. 12. 1964 menjaval gume pri stikalnici za lepljenje lesa. Pri izstaknitvi gume se mu je del vroče vode, ki je še ostal v cevi zlil po zapetju leve roke.

VZROK: nepoučenost delavca
Izgubljenih 7 delovnih dni.

BURNAR Marija, NK delavka, zaposlena na skladišču lesa, je dne 21. 12. 1964 pomagala pri transportu lesa na viličarju. Pri tem delu se je zložaj lesa pre

več nagnil in imenovani pritisnil prste na kovinski podaljšek vilic na viličarju.

VZROK: neosvetljeno delovišče in premajhna pazljivost delavke
Izgubljeni 3 delovni dnevi.

ZIMA Janez, NK delavec, zaposlen na delovnem mestu mostičenja smuči v smučarskem obratu, se je dne 14. 12. 1964 vračal iz dela s kolesom domov. V neposredni bližini podjetja je nenadoma začutil v očesu tujek, kateri mu je iz neznanega vzroka priletel v oko.

VZROK: ni osebnega faktorja
Izgubljenih 15 delovnih dni.

VRHOVNIK Franc, KV mizar, zaposlen v oddelku razreza lesa, je dne 24. 12. 1964 razžgoval les na krožni žagi, ki ni imela cepilnega klina, oziroma ni bila pravilno zaščitena. Zaradi pomanjkljive zaščite je delavcu vrglo obrobjeni komad lesa nazaj v trebuh. Poškodba je bila težjega značaja in le po naključju ni zahotevala težjih posledic.

VZROK: grobo kršenje varnostnih predpisov.

Izgubljena 2 delovna dneva.

Proti odgovorni osebi je uveden disciplinski postopek.

Bojan Zajc

Nadaljevanje s 8 strani.

kar pa je precej težko, ker stranke so izredno zahtevne.

Zaključujem svoj prispevek z željo, da kolektiv oz. sodelavci vzamejo moje pisanje kot dobro namerno.

Prihodnjič, ko se vam bom zopet oglasil, bom pa opisal življenje v Švici.

Vsem članom kolektiva želim srečno in uspešno Novo leto 1965.

Vaš sodelavec

Franci Bulovec

1964 na vsakega zavarovanca 918.-

Zaradi začasne nezmožnosti za delo (bolovanja) je podjetje izplačalo za 5085 dni 6,119.813.- din.

Izostanki so bili zaradi:

Nesreče pri delu	40 primerov	503 dni	izplačano	745.901.-din
Nege družin. člana	50 primerov	187 dni	izplačano	229.080.- "
Ostalih bolezni	718 primerov	4394 dni	izplačano	5,145.732.- "

Izostanki in dajatve po oddelkih :

Tel. orodje, Komunala	103 primerov	662 dni	izplačano	813.240.-din
Smučarija	382 primerov	2494 dni	izplačano	2,889.087.- "
Kov. in sedl. delav.	109 primerov	673 dni	izplačano	793.080.- "
Razrez, skladišče lesa	77 primerov	507 dni	izplačano	554.412.- "
Uprava	113 primerov	589 dni	izplačano	889.778.- "
Inštitat	19 primerov	103 dni	izplačano	124.699.- "
Menza	5 primerov	57 dni	izplačano	55.517.- "

S K U P A J 808 primerov 5085 dni izplačano 6,119.813.-din

Z A H V A L A

Sindikalni podružnici in upravi podjetja za podarjene vence ter kolektivu, predvsem najožjim sodelavcem za izrečena sožalja ob smrti dragega očeta

Marta Bertoncelj

Z A H V A L A

Kolektivu, upravi podjetja in sindikatu za podarjene vence, izrečena sožalja ter številno udeležbo na zadnji poti mojega dragega očeta

Vera Perkovič
in družina
Reichman

izostanki do 30 dni

Zaradi začasne nezmožnosti za delo (bolovanja) je podjetje izplačalo za 481 dni 753.117.- din.

Izostanki so bili zaradi :

Nesreče pri delu	6 primerov	42 dni	izplačano	78.391.- din
Nege družinskega člana	6 primerov	18 dni	izplačano	22.458.- din
Ostalih bolezni	69 primerov	418 dni	izplačano	647.285.- din

Izostanki in dajatve po oddelkih :

Tel. orodje, komunalna	8 primerov	39 dni	izplačano	55.190.- din
Smučarija	40 primerov	264 dni	izplačano	402.587.- din
Kov. in sedl. obrat	13 primerov	88 dni	izplačano	131.315.- din
Razrez, sklad. lesa	7 primerov	22 dni	izplačano	28.845.- din
Uprava	12 primerov	63 dni	izplačano	123.436.- din
Inštitut	1 primer	2 dni	izplačano	6.761.- din

S K U P A J 81 primerov 478 dni izplačano 748.134.- din

V mesecu decembru so se bolezni v primerjavi z novembrom zvišale za 208.925.- din.

JNA

Pismo iz

Spoštovano uredništvo !

Prosim vas, če to moje pismo priobčite v " Naši smučini".

Dragi sodelavci !

Oglašam se iz Šabca, kjer služim vojaški rok. Ni še dolgo, odkar sem moral zapustiti vaš kolektiv in tovariše v njem in oditi v JNA.

Sedaj mineva že 3 mesece, kar sem tukaj in sem se že dobro spoznal z vojaškim življenjem, vendar že težko čakam, kdaj bom spet med vami, seveda, če bo to mogoče.

S sedanjimi dogodki in delovnimi dosežki v kolektivu me sproti obvešča "Naša smučina", zakar se vam najlepše zahvaljujem.

- x - X 9 x -

Za Novo leto želim sodelavcem in vsemu kolektivu mnogo sreče in delovnih uspehov !

Tovariški pozdrav !

Kos Marjan

V.p. 4219/6 Šabca

TOVARIŠA REICHMANA NI VEČ
MED NAMI.

Kruto nas je presunila vest, da nas je nenadoma zapustil tov. Reichman, naš kontrolor. Nismo in nismo mogli priti k sebi, da je to res, saj je kljub temu, da je bil upokojen in je pri nas vršil službo kontrolorja bolnikov honorarno, bil še poln moči, poln idej in aktivno vključen v delo organizacij.

V velikem številu smo ga pospremili na zadnji poti, toda vse to ne more nadomestiti življenja.

Družini pa še enkrat naše iskreno sožalje!

Kolektiv "Elan "

topli obrok

večje čistočo - higieno. Prav tako naj bo pri delitvi obrokov na razpolago potrebni jedilni pribor.

- kosila

tov. KING - u

ob poslovitnem večeru

Po sklepu delavskega sveta podjetja z dne 24. dec. 1964 se poviša okvirne cene toplemu obroku na din 80.- iz dose - danje cene 50.- din, in cena kosilom od dosedanjih 230.- din na 260.- din.

Komisija je na podlagi sklepa DS postavila še sledeče detajlirane cene, ki jih DS v podrobnosti ni obravnaval:

Topli obrok s predhodno nabavo blokov	80.- din
Topli obrok brez blokov, ravno tako za tuje goste z dvem kruhoma.	100.- din
Kosilo za zaposlene	260.- din
kosilo za svojce in tuje goste	300.- din
Cena čaju ostane	20.- din
sendvič s sirovo oblogo	80.- din
sendvič z mešano oblogo	90.- din
sendvič s salamo	70.- din

Cene za Gradisove delavce:	
zajtrk	70.- din
kosilo	300.- din
večerja	100.- din

Gornje cene po sklepu delavskega sveta podjetja veljajo od 1. januarja 1965 za vse vrste uslug.

Vsled tega, ker koristniki toplih obrokov prekomerno odvzemajo kruh, delajo neupravičene zamenjave, če je kruh star en dan za svežega, se po sklepu vpelje s 1. januarjem 1965 delitev kruha. Pri vratih se napravi okno, ki se ga odpira in zapira. Skozi to odprtino naj obrat uvede delitev kruha.

Kruh naj se deli s papirnatimi servietmi.

Obrat družbene prehrane se opozarja, da v mejah obstoječih možnosti skrbi za

Mister King,
zopleši swing,
predno greš --
za nas umreš !

Fusbalist -
komponist
ter pevač
in - šivač !

Sedlar polet,
k'ni čas za pet.
Žogobrc
prirastel k srcu

In šahist
kot fusbalist,
ima remi,
če ne dobi !

Zdaj greš od nas
in ne za špas.
Kdo brcal bo
za fabrko ?

Se dobro imej
Fejst pij in jej,
in kaj zapoj
nam zdaj takoj !

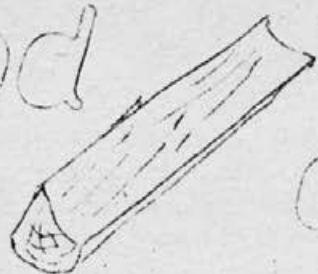
" Zlati časi ... "

gibljivi del

Smučarija	140 %
Splošno lesni obrat	146 %
Telovadno orodje	205 %
Kovinski obrat	156 %
Sedlarski obrat	170 %
Splošno podjetje	148 %



od do



IN NAŠA

bloška

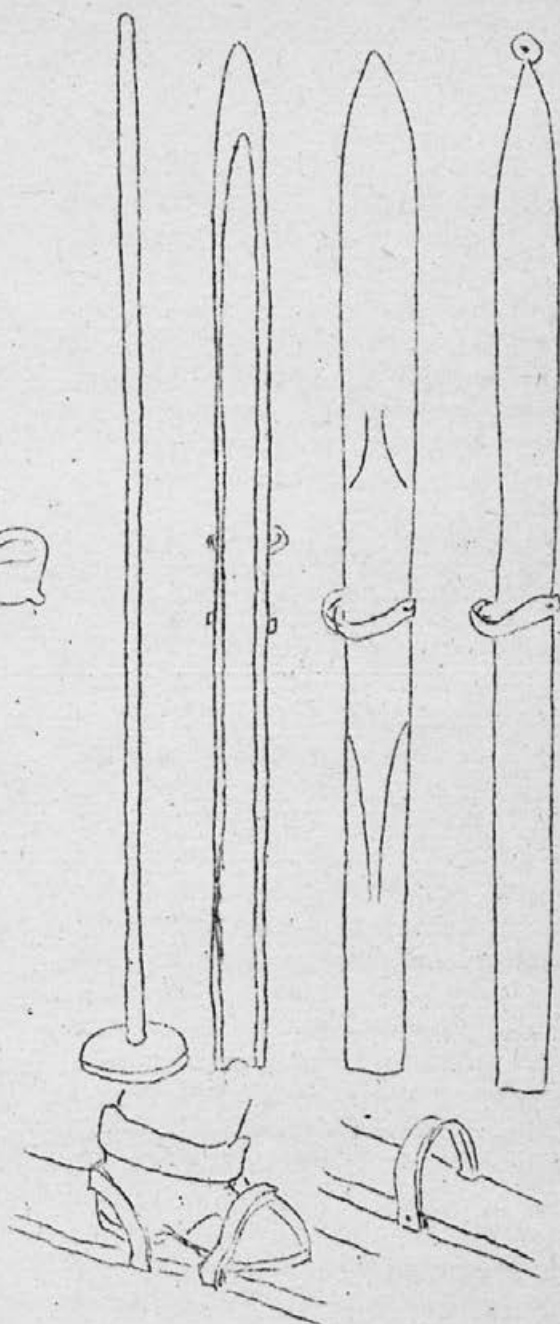
teorija

Povzeto iz knjige
"Slovenski etnograf"
1956

Za prevoz po snegu uporabljajo tudi Pohorci smuči. Vendar ime smuči ni pristen pohorski izraz za to pripravo. Večina Pohorcev rabi zanje naziv skiiie, skiiie, (Ruše, Smolnik, Ribnica, Hudi kot, Mislija, Skomarje, del Keblja, Hudinja, Vintanjska planina). Samo del južnega pobočja vzhodno od Keblja preko Tinja do grape Bistrice pod Šmartnim imenuje smuči izključno še danes karples, ki pa jih razlikuje od krpelj za hojo po snegu s tem, da jim pravi dâuge kârples. Izraz smuči se je udemačil v omenjenem predelu šele v najnovejšem času, ko so osnovnošolski učitelji začeli uvajati športno smučarstvo med šolsko mladino zlasti v Ribnici, na Keblju in na Šmartnem. Ker pa so se oblike posameznih smuči v predelih Pohorja, ki poznajo dva različna naziva za to pripravo ne razlikujejo ostro med seboj, marveč so značilne za eno in drugo območje, jih pomo poskušali razvrstiti le tipološko, in jim določiti natančnejši izvor.

I. t i p

Smuči so iz tesanega bukovega lesa. Dolžine smuči na spodnji strani od pete do kraja konice je 2,02 m. Širina smuči je 8,5 cm, debelina 1,6 cm. Vendar pa



je dolžina tega tipa smuči različna. Najmanjša je 1,58 m in največja do 1,99 m. Največja višina krivine je 15 cm. Krivina je zaključena z bučko, ki ima precej globoko zarezan vrât. Bučka je v sredini prevrtana. Namesto bučke so imele smuči tega tipa včasih rezljan riley v obliki romboida, srca ali trapeza. Tudi riley je imel včasih v sredini izvrtano luknjo.

Za pričvrstitev smuči na čevlje je rabila srednja vez ali örpank. Opisani

tip smuči pozna prvotno samo eno vez. Le-tà je bila za 7 cm pomaknjena od težišča navzad. Vanjo so zataknilo kapico obuvala. Zadnja vez za peto je nastala kakor pri drugih tipih smuči šele pozneje. - Smuči I. tipa so z južnega pobočja Pohorja iz Repa, ki leži med Tinjem in Kebljem. Tip je značilen le za južno pobočje. Kolikor so ga rabili tudi na severnem pobočju (Ribnica, Hudi kot), je po svojem poreklu nedvomno z južne strani.

2. t i p

Smuči so iz tesanega bukovega lesa, dolžina od pete do vrha konice znaša 2,08 m, širina smučke je 8,2 cm, največja debelina 1,7 cm. Največja višina krivine je 6 cm. Zaključuje se brez bučke ali rilca. Sredina smuči, na kateri naj bi počivalo obuvalec, je ojačana za pol centimetra za razliko od sprednjega in zadnjega dela smuči (vpliv športnih smuči). Na zgornji strani smuči, to je na hrbtu so dobro vidni sledovi ojačane sredine. Vez za pričvrstitev obuvalec sestoji iz enega samega pasu, ki je pritrjen na stranico brez vdolbine rezi preprosto s 4 žeblički. Širina usnjene goži, iz katere je sestavljena vez, je 1,5 cm. Težišče te smuči je pomaknjeno za 10 cm naprej. Peta, t.j. zadnji konec smuči, je rahlo konveksno zaobljena in zglajena. Palica pri teh smučeh je bila povsem lesen kol, segajoč do smučarjevih ramen, brez okova ali krpljice na koncu. Žleb, ki sega na spodnji strani le po dolžini do smučke vezi, je kasnejšega izvora, nastal je pod vplivom športnih smuči. Slikani in fotograf. tip smuči je iz Kota pod Velikim vrhom. Značilen je za južno in severno pobočje Pohorja (Ribnica, Hudi kot, Primož na Pohorju).

3. t i p

Smuči iz jesenovega lesa; dolžina od konca do vrha znaša 2,10 m, širina 7 cm, debelina 1,5 cm. Sredina smuči je ojačana in odebeljena na 2,8 cm. Največja višina krivine je 6,5 cm. Deska je na robovih konveksno zaobljena. Spodnja stran smuči je globoko konkavno izdolbena v obliki

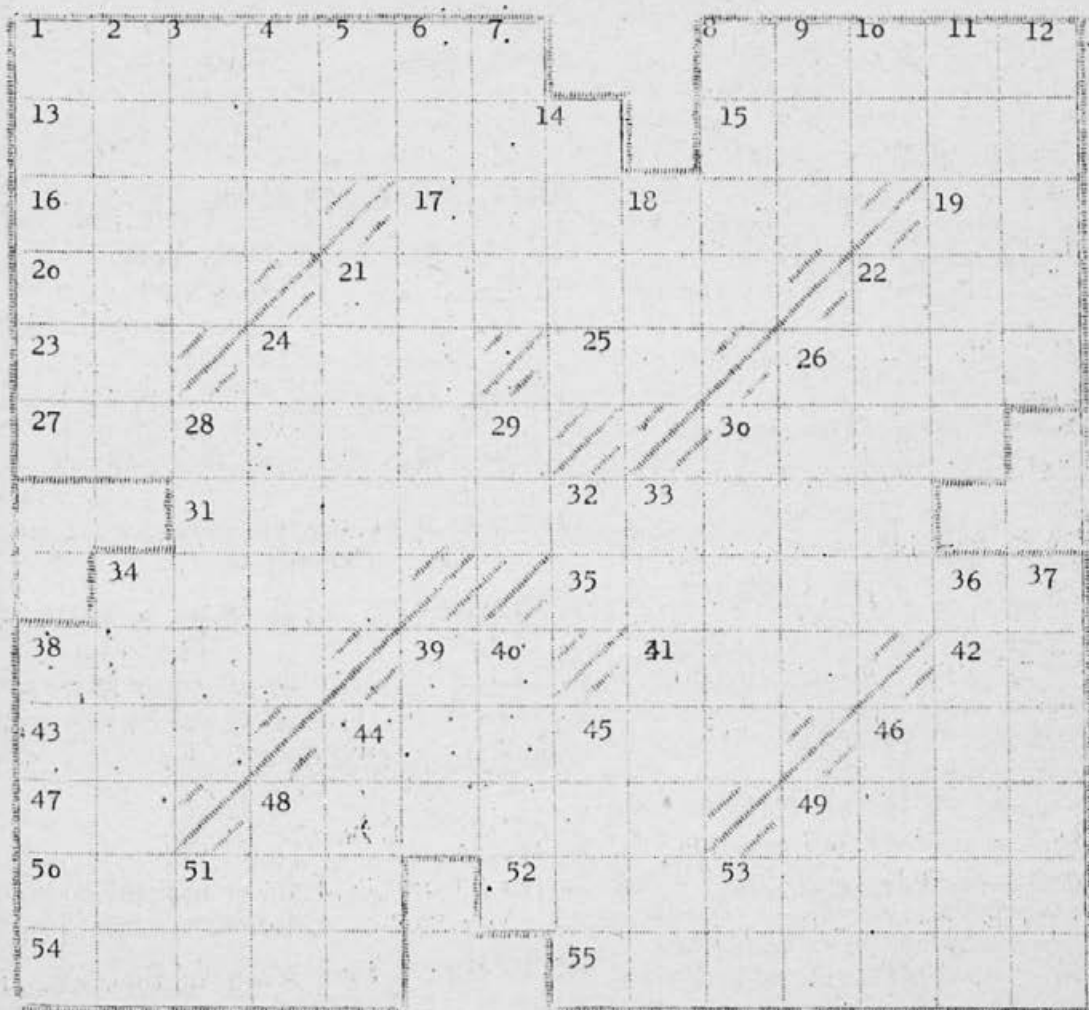
širokega žleba, ki se proti zgornjemu koncu pravilno in enakomerno zožuje. Krivina je narahlo zaobljena in občutno topa. Prerez pete, t.j. zadnjega konca, je konveksno zaobljen. Vezi sestavljata dva usnjena, 2,5 cm široka pasova iz dobro strojenega govejega usnja. Sprednji rabi za čevljevo kapico, zadnji za peto (vpliv krpelj, ki imajo vselej dvojne vezi). Težišče je v sredini med obema! Vezi sta pritrjeni na stranico smuči brez vdolbine rezi, kakršno imajo smuči I. tipa, z močnejšim žebeljem. Palica v dolžini 1,90 m je iz jesenovega lesa. Na koncu ima okroglo leseno kolo s premerom 12 cm, ki je pritrjeno na palico z žebeljem.

Opisani III. tip smuči je iz Kunigunde na Pohorju. Poznali in rabili so jih le na ozko omejenem območju med Kunigundo in Kebljem na Pohorju. Na severnem pobočju se niso udomačile.

4. t i p

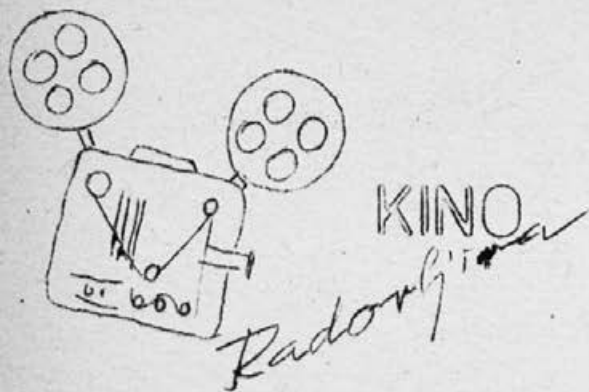
Smuči so iz jesenovega lesa, dolžine 2,03 m, širine 9,5 cm. Največja višina krivine 21 cm. Krivina se zaključuje s topo srčkasto bučko. Sredina smuči je ojačana z desko ali kvitom, ki je pribita na osnovo z žebli. Glavna prečna vez je pritrjena na stranico smuči po načinu, ki smo ga videli pri prvih treh tipih, v vdolbini rezi. Pod glavno prečno vezjo teče podolžna usnjena vez, za katero je značilno, da je pritrjena na prednji usnjeni zanki. Vez se spenja ob strani z glavno prečno vezjo, zapenja se ob strani s preprosto kovinsko sponko. Težišče je pomaknjeno za 2 cm pred prečno vez. Smuč je izdelana iz tesanega jesenovega ploha. Do sredine vdolban žleb na spodnji strani je povsem izrabljen. Poreklo teh smuči je Planina na Pohorju, nad bistriško rižo. Rabile so lovci in drvarjem za vožnjo po visokem snegu. Od teh so jih pozneje prevzeli kmečki ljudje. Oblika smuči in predvsem način vezave in oblika vezi govorita nedvomno o vplivu športnih smuči.

NAGRADNA KRIŽANKA



VODORAVNO: majhen stolp, 8. prihod v goste, 13. skupina glasbenikov, 15. čevljar. potreba, 16. deček, 17. prebiv. gl. mesta Grčije, 19. znamka naših radioaparatorov, 20. vrsta vrbe, 21. načelnik, predstojnik, 22. hčer in mož, 23. ljudska pritrdilnica, 24. ločil. veznik, 25. kratka za "akadem. klub", 26. nevestina oprava, 27. največji polotok, 30. grška šarka, 31. spletkarjenje, 34. del stopala, 35. vlačilec, uporablja se v kmetijstvu, 38. jutranja pavadina, 30. predlog, 31. pesem hvalnica, 42. kaz. zaim., 43. konica, 44. svetlobni izstrel, 46. velika rečna riba, 47. veletok v sev. Italiji, 48. kostanj, 49. ženska ruta pri narodni noši, 50. odliv, 52. država v J. Aziji, 54. cilj športnih strelcev, 55. vojaška pivnica.

NAVPIČNO: 1. glav. mesto Bolgarije, 2. rastlinar, 3. odprtine v steni, 4. gibanje po zraku, 5. kratka na koncu pisem, 6. naša sosedna država, 7. vojaški odd., 8. vavišen prostor v gledališču, 9. udarec z nogo, 10. tuj dvoglasnik, 11. pojav v nevihti, 12. vstopnica, 14. sirota, 18. nikalni prislov, 21. steljénica brez klorofila, 22. kup nametnega snega, 24. neumnost, norčija, 26. pravljica, 28. ječa, zapor, 29. 100m², 30. stara nagovorna beseda za visoko gospodo, 32. začet. sloven. pisatelja ("Bajke in povesti o Gorjancih"), 33. ljubeznansko pesništvo (naslov pesniške zbirke Iv. Cankarja), 34. gospodinjska potreba, 36. prebivalec otoka, 37. žensko ime, 38. trušč, 39. poklon, darilo, 40. nasip, 44. grobnica, 45. prav tak, 46. deli teniške igre, 48. sila, 49. medmet, ki poziva k tišini, 51. avtomobilska oznaka Turčije, 53. veznik.



V VRTINCU - amer. barvni film

Zaradi izredne dolžine filma so cene vstopnic dvojne.

- | | |
|-------------|--------------------|
| 14. I. 1965 | ob 18.30 uri |
| 16. I. " | ob 18.30 uri |
| 17. I. " | ob 15 in 18.30 uri |

SKRIVNOSTI ŽIVLJENJA - amer. barvni - dokumentarni

- | | |
|-------------|-----------------------------|
| 15. I. 1965 | ob 20 uri |
| 16. I. " | ob 17 uri |
| 17. I. " | ob 10 uri dopoldne matineja |

POT V ARENO - sovj. cirkuški-barvni

- | | |
|-------------|-----------------|
| 19. I. 1965 | ob 20 uri |
| 20. I. " | ob 18 in 20 uri |

OPERACIJA IN TEROR - amer. kriminalni

- | | |
|-------------|-----------------|
| 21. I. 1965 | ob 20 uri |
| 22. I. " | ob 18 uri |
| 24. I. " | ob 16 in 20 uri |

NEVESINSKA PUŠKA - jugosl. vojni film

- | | |
|-------------|-----------------|
| 23. I. 1965 | ob 18 in 20 uri |
|-------------|-----------------|

MAŠČEVALEC - zapadno nem. kriminalni

- | | |
|-------------|-----------------|
| 24. I. 1965 | ob 14 in 18 uri |
|-------------|-----------------|

DOŽIVLJAJI LEDA - amer. barvni

- | | |
|-------------|-----------------------------|
| 24. I. 1965 | ob 10 uri dopoldne matineja |
|-------------|-----------------------------|

KAPETAN COPATAR - franc. - komedija

- | | |
|-------------|-----------------|
| 26. I. 1965 | ob 20 uri |
| 27. I. " | ob 18 in 20 uri |

PAST ZA STARŠE - amer. zabav. barvni
Zaradi izredne dolžine filma cene vstopnicam povišane za 30.-din

- | | |
|-------------|---------------------|
| 28. I. 1965 | ob 20 uri |
| 30. I. " | ob 20 uri |
| 31. I. " | ob 15, 17.30 in 20h |

SNEGULJČICA IN 7 ŠKRATOV - italijan. prav.

- | | |
|-------------|-----------------------------|
| 29. I. 1965 | ob 20 uri |
| 30. I. " | ob 18 uri |
| 31. I. " | ob 10 uri dopoldne matineja |

SPOPAD - danski film

- | | |
|-------------|-----------------|
| 2. II. 1965 | ob 18 in 20 uri |
|-------------|-----------------|

VINETU II. del - zapadno nem. - jugosl. avant. barvni CS

- | | |
|-------------|-----------------|
| 3. II. 1965 | ob 18 in 20 uri |
| 5. II. " | |
| 6. II. " | ob 18 in 20 uri |
| 7. II. " | ob 16 in 20 uri |

30 LET SMEHA - amer. zabavni

- | | |
|-------------|---------------------------------------|
| 4. II. 1965 | ob 20 uri |
| 5. II. " | ob 20 uri |
| 7. II. " | ob 18 uri in 10 uri dopoldne matineja |

DAN ZA LEVE - italijanski vojni film

- | | |
|-------------|-----------------------|
| 9. II. 1965 | ob 19.30 uri |
| 10. II. " | ob 17.30 in 19.30 uri |
- Zaradi dolžine filma so cene vstopnicam povišane za din 20.-

REŠITEV KRIŽANKE
iz prejšnje številke :

Vodoravnor: 1. oksigen, 7. samba, 12. polmer, 13. Saturn, 14. etapa, 15. kal, 16. fon, 17. lava, 18. zamet, 20. na, 21. Alfaro-meo, 24. KG, 26. aorta, 27. obrv, 30. Rab, 32. rja, 33. drvar, 34. plazma, 36. Loba-da, 37. astra, 38. golazen.

IZ ŽREBANA STA BILA :

- I. Tilka Papler
- II. Jožef Presterl

Žrebala sta Minka Mežek in Lenka Škofic.

Ne brusi pri nezaščitenih brusilnih strojih!

Tudi najmanjša okvara na stroju lahko povzroči obratno nezgodo!

Spolzka tla in nered povzročata nevarne padce!

Ali si se prepričal, če so pogonska zobata kolesa dovolj zavarovana!

Krožna žaga brez cepilnega klina je za posluževalce nevarna!

V lakirnici je zrak nasičen s topili, zato je nevarnost požara velika!

Javi takoj elektro-oddelku vsako najmanjšo poškodbo na napeljavi, varovalkah, stikalih itd.

Roka je nenadomestljiva - zavarujmo jo pri delu!

Pri vsaki najmanjši nezgodi poišči prvo pomoč - odprta rana je nevarna!

Prehodi morajo biti vedno prosti!